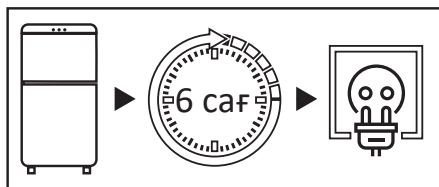


Пайдалану бойынша нұсқаулық

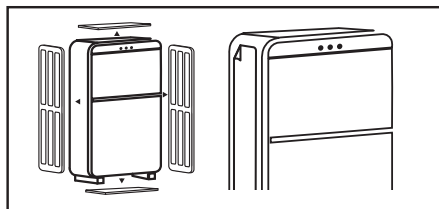
Тоңазытқыш
S4-37AHE

DEXP

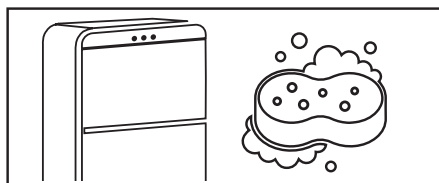
Қысқаша нұсқаулық



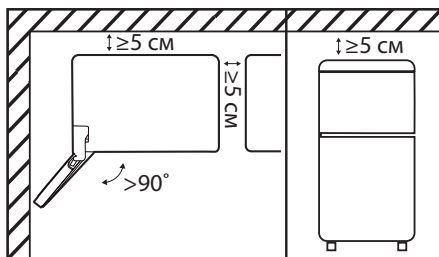
Тасымалдаудан кейін тоңазытқышты 6 сағат бойы желіге қоспаңыз.



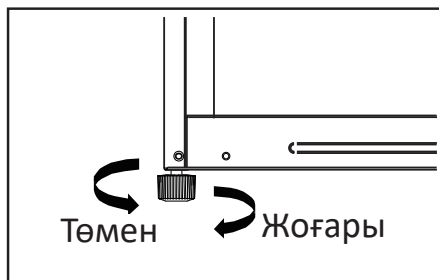
Тоңазытқышты қолданар алдында бүйірлік панельдегі мөлдір пленканы, бүкіл қаптаманы, пенопластты мен бекітуге арналған жабысқақ таспаны алыңыз.



Тоңазытқышты мұқият жуыңыз. Есіктің тығыздағышына және корпустың алдыңғы жағына есік ілмектері жағынан жағылған силикон майлағышын жууға болмайды.

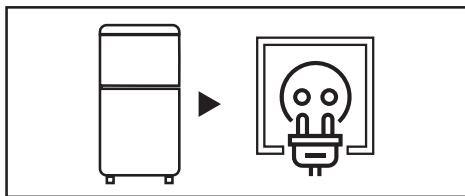


Тоңазытқышты бөлменің қабырғасына бүйірімен орнатқан кезде есіктерді 90° -тан жоғары бұрышқа ашу үшін жеткілікті орын болуын қамтамасыз етіңіз. Жоғарғы жағында, артқы жағында және бүйірлерінде кемінде 5 см бос орын болуы керек (Қосымша ақпарат алу үшін «Орнату бойынша ұсыныстар» бөлімін қараңыз).

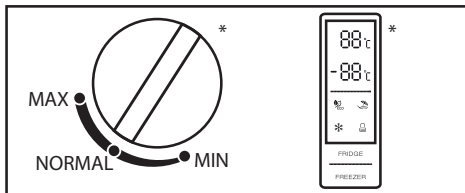


Тоңазытқышты реттегіш аяғымен тегіс, қатты еденге тұралау керек (толығырақ ақпарат алу үшін «Тоңазытқышты тұралау» бөлімін қараңыз).



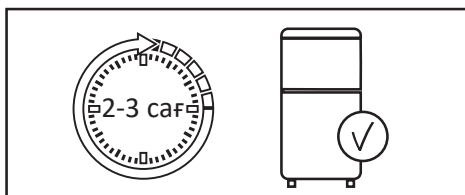


Тоңазытқышты розеткаға қосыңыз.
Құрылғының штепселді ашасы еркін
қол жетімді екеніне көз жеткізіңіз.

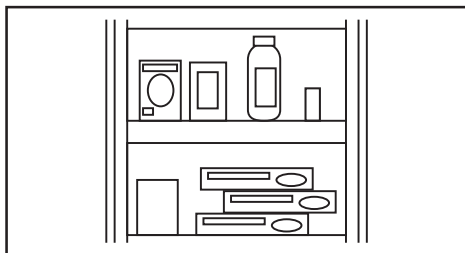


Реттегішінің көмегімен ұсынылған
температураны реттеңіз (толығы-
рақ ақпарат алу үшін «Пайдалану»
бөлімін қараңыз).

*Температура реттегіштің түрі тоңазытқыштың
үлгісіне байланысты өзгеруі мүмкін.



Температураны орнатқаннан кейін,
тоңазытқыштың ішінде жұмыс тем-
пературасы болатындай етіп 2–3
сағат жұмыс жасаңыз.



Өнімдерді тоңазытқышқа салыңыз.



ҚҰРЫЛҒЫ МАҚСАТЫ	6
ҚАУІПСІЗДІК ТАЛАПТАРЫ	6
Сақтық шаралары	6
Электр қауіпсіздігі	7
ОРНАТУ АЛДЫНДА	8
ОРНАТУ	9
Құрылғы схемасы	9
Орнату бойынша ұсыныстар	11
Тоңазытқышты туралау	12
Есік тұтқасын орнату.....	12
Есіктерді қайта ілу	13
Жиынтықпен орнату.....	19
ПАЙДАЛАНУ	20
Басқару тақтасы	20
Энергияны үнемдеу.....	22
Өнімдерді тиімді сақтау	23
Тоңазытқышты өшіру.....	23
ТАЗАЛАУ ЖӘНЕ КҮТІМ	23
Есік тығыздағышына күтім жасау	24
АҚАУЛЫҚТАРДЫ ТАБУ ЖӘНЕ ЖОЮ	24
Қате кодтары	24
Ықтимал мәселелер және олардың шешімі	25
ТЕХНИКАЛЫҚ СИПАТТАМАЛАРЫ	28
ЭНЕРГИЯ ТИІМДІЛІГІ ТУРАЛЫ АҚПАРАТ	29
МОНТАЖДАУ, САҚТАУ, ТАСЫМАЛДАУ (ТАСУ), ӨТКІЗУ ЖӘНЕ КӘДЕГЕ ЖАРАТУ ЕРЕЖЕЛЕРІ МЕН ШАРТТАРЫ	30
Жылжыту және тасымалдау	30
Кәдеге жарату	31
ҚОСЫМША АҚПАРАТ	31

Құрметті сатып алушы!

Біздің өнімдерді таңдағаныңыз үшін рахмет.

Біз сізге жоғары сапа, функционалдылық және дизайн талаптарына сәйкес әзірленген және жасалған бұйымдар мен құрылғыларды ұсынуға қуаныштымыз. Пайдалануды бастамас бұрын, сіздің қауіпсіздігіңізге қатысты маңызды ақпаратты, сондай-ақ өнімді дұрыс пайдалану және күту бойынша ұсыныстарды қамтитын осы нұсқаулықты мұқият оқып шығыңыз. Осы нұсқаулықтың сақталуына назар аударыңыз және оны өнімді одан әрі пайдалану кезінде анықтамалық материал ретінде пайдаланыңыз.

ҚҰРЫЛҒЫ МАҚСАТЫ

Тоңазытқыш — жылу оқшаулағыш камерада төмен температураны сақтайтын құрылғы. Ол әдетте тағамды немесе салқын жерде сақтауды қажет ететін заттарды сақтау үшін қолданылады.

ҚАУІПСІЗДІК ТАЛАПТАРЫ

НАЗАР АУДАРЫҢЫЗ!

- Балаларға құрылғымен ойнауға рұқсат бермеңіз, себебі олар жарақат алуы немесе құрылғыны зақымдауы мүмкін.
- Балаларға құрылғыны өздігінен тазалауға және техникалық қызмет көрсетуге жол бермеңіз.
- Балалардың құрылғының есіктеріне немесе есік сөрелеріне ілінуіне жол бермеңіз.
- Балалардың құрылғының ішіне кіруіне жол бермеңіз. Олар іштен бітеліп қалуы мүмкін, сонымен қатар тұншығу салдарынан жарақат алуға немесе өлімге әкелуі мүмкін.
- Тұншығу қаупін болдырмау үшін орау элементтері мен құрылғы бөлшектерін балалардың қолы жетпейтін жерде сақтаңыз. Қаптама элементтерін бесіктер, бала кереуеттер, арбалар мен манеждерге жақын қалдырмаңыз.

Сақтық шаралары



- Қауіпсіздік мақсатында құрылғыны орнатуды және пайдалануды бастамас бұрын барлық ескертулер мен ескертпелерді қоса, осы нұсқаулықты мұқият оқып шығыңыз.
- Осы құрылғыны пайдаланатын барлық адамдар пайдалану нұсқауларымен және сақтық шараларымен танысқанына көз жеткізіңіз.
- Құрылғының қызмет ету мерзімі ішінде пайдалану бойынша нұсқаулықты сақтаңыз.
- Құрылғының корпусындағы желдеткіш саңылаулар ашық болуы керек. Оларды бұғаттамаңыз.
- Ұзақ уақыт қосұлы болса, құрылғыдағы шамды ұстамаңыз, себебі ол ыстық болуы мүмкін.

- Өндіруші осындай пайдалануды ұсынбаған болса, құрылғы бөліктерінің ішіндегі электр құрылғыларын (мысалы, балмұздақ жасаушы) пайдаланбаңыз.
- Құрылғыда жарылғыш материалдары бар ыдыстарды сақтамаңыз.
- Салқындату тізбегіндегі изобутан (R600a) тоңазытқыш агенті экологиялық қауіпсіздігі жоғары табиғи газ болып табылады, сонымен қатар ол тез тұтанғыш. Құрылғыны тасымалдау және орнату кезінде тоңазытқыш агент тізбегінің компоненттері зақымдалмағанына көз жеткізіңіз.
- Құрылғыны бөлшектеуге тырыспаңыз, сонымен қатар оның құрылымына қандай да бір өзгерістер енгізіңіз.
- Бұл жабдық тұрмыстық және басқа ұқсас орталарда пайдалануға арналған, мысалы: дүкендердегі, кеңселердегі және басқа жұмыс аймақтарындағы қызметкерлердің асханаларында; фермаларда, қонақүйлерде, мотельдерде және басқа да тұрғын үй-жайларда; шағын қонақ үйлерде («төсек және таңғы ас» түрі); қоғамдық тамақтандыруда.
- Құрылғыны тасымалдау кезінде сақ болыңыз, себебі оның салмағы айтарлықтай.
- Құрылғы балалар мен физикалық, сенсорлық немесе ақыл-ой қабілеті шектеулі адамдар үшін, олардың қауіпсіздігіне жауапты басқа адамдар бақылайтын жағдайларды қоспағанда, пайдалануға арналмаған.



Электр қауіпсіздігі

НАЗАР АУДАРЫҢЫЗ!

- Құрылғыны орнату орнындағы тоқтың түрі, кернеу мен жиілік оның төлқұжаттық тақтайшасында көрсетілген деректерге сәйкес келуі керек.
- Қуат сымдық ұзартқыш сымдарды немесе электр тармақтағыштарын пайдаланбаңыз. Құрылғыны көп құрылғылы розеткаға қоспаңыз, себебі бұл өртке әкелуі мүмкін.
- Құрылғы жерге тұйықталуы керек. Егер электр розеткасы жерге тұйықталмаған болса, білікті электршіге хабарласып, қолданыстағы ережелерге сәйкес тоңазытқышты жерге бөлек қосыңыз. Дұрыс орындалмаған жерге қосу құрылғының істен шығуына немесе электр тогының соғуына әкелуі мүмкін.
- Құрылғыны тек электр сақтандырғышымен жабдықталған розеткаға қосыңыз (сақтандырғыштың іске қосылу тогы 10-нан 16 А-ға дейін).
- Қуат сымы зақымдалмауы керек. Зақымдалған қуат сымы қызып кетуі мүмкін, бұл өртке немесе электр тогының соғуына әкелуі мүмкін.
- Ажырату кезінде ашаны ұстаңыз, сымды тартпаңыз.
- Розетка оңай қол жетімді жерде болуы керек, ал құрылғының штепселді ашасы еркін қол жетімді болуы керек. Сол розеткаға басқа электр құрылғыларын қоспаңыз.

ОРНАТУ АЛДЫНДА

- Тасымалдаудан кейін құрылғыны 6 сағат бойы желіге қоспаңыз.
- «Электр қауіпсіздігі» бөліміндегі барлық тармақтардың дұрыстығын тексеріңіз. Егер элементтердің біреуі бұзылған болса, құрылғыны қоспас бұрын бұзушылықты жою қажет.
- Бекіту үшін барлық қаптаманы, пенопластты және жабысқақ таспаны алып тастаңыз. Құрылғының зақымдалмағанына көз жеткізіңіз. Тоңазытқыштың астына төсеу үшін қаптама пенопластын пайдаланбаңыз.
- Салқындату жүйесінің қалыпты жұмысына кедергі келтірмеу үшін және құрылғының қуат тұтынуын арттырмас үшін бүйірлік тақтадағы мөлдір пленканы алыңыз.
- Жоғарыда көрсетілген сақтық шаралары сақталмаған жағдайда өндіруші жауапты емес.

НАЗАР АУДАРЫҢЫЗ!

Құрылғыны орнату кезінде оның климаттық классын ескеру қажет.

Климаттық класс тоңазытқыштың корпусында орналасқан техникалық сипаттамасының заттаңбасында көрсетілген. Тоңазытқышты белгіленген шектен асатын температурада қолданбаңыз. Климаттық класс тоңазытқыштың жұмыс жағдайларын анықтайды.

Климаттық класс	Белгілеу	Температура
Қоңыржай кеңейтілген	SN	+10°C – +32 °C
Қоңыржай	N	+16°C – +32 °C
Субтропикалық	ST	+16°C – +38 °C
Тропикалық	T	+16°C – +43 °C

Қоңыржай — бұл дүкендердегі тоңазытқыштардың көпшілігін қамтитын әмбебап климаттық класс. Жазда температура +32 °C-тан асатын оңтүстік аймақтардың тұрғындары үшін бұл жағдайда тоңазытқышты пайдалану тек кондиционерленген бөлмеде мүмкін болады. Қыста бөлме жылытылуы керек.

Отандық өндіріс бірліктеріндегі N және SN «УХЛ» (қоңыржай суық климат үшін класс) деп белгіленуі мүмкін.

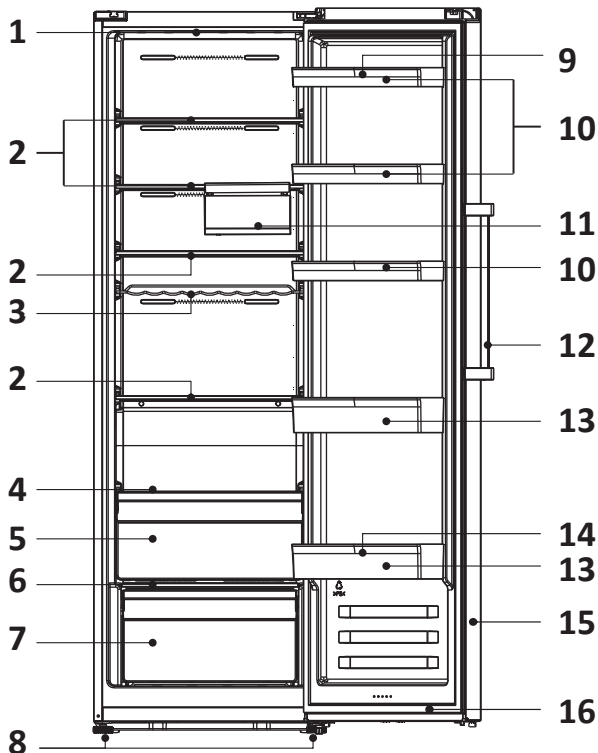
Қоңыржай кеңейтілген — тоңазытқыштардың бұл климаттық классы тұрақсыз жылытуы бар бөлмелерге (жертөлелер, қосалқы бөлмелер, суық дәліздер) арналған, онда температура ыңғайлыдан төмен түсуі мүмкін.

Субтропикалық — жазда температура +38 °C-тан жоғары көтерілетін аймақтарға арналған.

Тропикалық — температура +40 °C-тан жоғары көтерілетін оңтүстік аймақтарға немесе ерекше жағдайлары бар бөлмелерге арналған (оңтүстікке қарайтын, кондиционері жоқ, ауданы шағын).

НАЗАР АУДАРЫҢЫЗ!

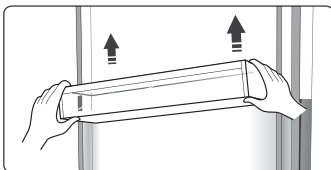
Барлық кескіндер мен схемалар танысу мақсатында берілген және нақты құрылғыдан өзгеше болуы мүмкін.



- | | |
|---|--|
| 1. LED жарықтандыру. | 8. Реттелетін аяқтар. |
| 2. Шыны сөрелер. | 9. Жұмыртқа тұрағы. |
| 3. Бөтелке сөресі. | 10. Жоғарғы есік сөрелері. |
| 4. Балғындық аймағының қорап қақпағы. | 11. Алынбалы азық-түлік сақтау қорабы. |
| 5. Балғындық аймағының қорабы. | 12. Есік тұтқасы. |
| 6. Көкөністер мен жемістерге арналған жәшіктің қақпағы. | 13. Төменгі есік сөрелері. |
| 7. Көкөністер мен жемістерге арналған трпта. | 14. Бөтелке ұстағыш. |
| | 15. Тоңазытқыштың есігі. |
| | 16. Есік тығыздағышы. |

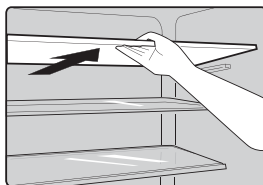
Есік сөрелері

Жұмыртқаларды, сусындар мен өнімдерді бөтелкелер мен банкаларда, қаптамадағы өнімдерді және т. б. сақтауға жарамды. Сөрелерді шамадан тыс жүктемеңіз. Сөрелерді алып тастамас бұрын және тазаламас бұрын, алдымен өнімдерді сол жерден алыңыз.



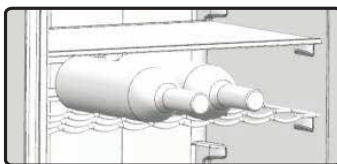
Шыны сөрелер

Оңай тазалау үшін сөрелерді алуға болады.



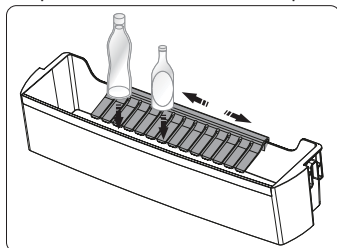
Бөтелке сөресі

Сусындарды және т.б. бөтелкелерде сақтауға арналған. Оңай тазалау үшін оны шығарып алуға болады.



Бөтелке ұстағыш

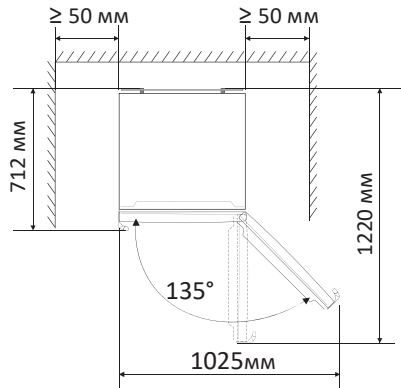
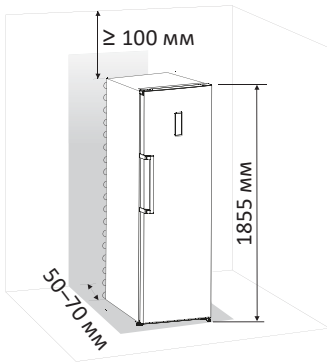
Бөтелкелерді орналастыруға арналған. Сіз оны есіктің жоғарғы немесе төменгі сөресіне орнатып, қалағаныңызша солға немесе оңға сырғыта аласыз.



- Тоңазытқыш — бұл үнемі жұмыс істейтін құрылғы, ол өзіне тән дыбыстар шығарады, сондықтан оны демалуға және ұйықтауға арналған жерлерде орнату қажет емес.
- Тоңазытқышты жылыту құрылғыларының жанына және тікелей күн сәулесінің астында, сондай-ақ ылғалдылығы жоғары жерлерде орнатпаңыз.
- Тоңазытқышты бөлменің қабырғасына бүйірімен орнатқан кезде сөрелер мен жәшіктерін алу мүмкіндігін қамтамасыз ету үшін есіктерді 90° -тан асатын бұрышқа ашуға жеткілікті орын қалдырыңыз.

НАЗАР АУДАРЫҢЫЗ!

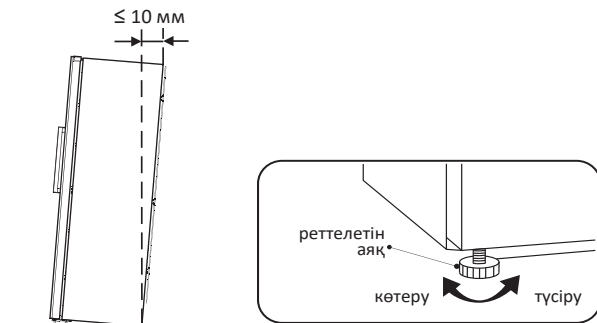
Құрылғы мен басқа заттар арасындағы қашықтықтың жеткіліксіздігі қуат тұтынудың жоғарылауына және құрылғының жұмысының нашарлауына әкелуі мүмкін. Тоңазытқыштың екі жағында кемінде 50 мм қашықтық болуы керек. Қабырғадан тоңазытқышқа дейінгі қашықтық шамамен 50–75 мм болуы керек. Құрылғының жоғарғы жағында кемінде 100 мм бос орын болуы керек. Құрылғының алдында есікті 135° ашу үшін жеткілікті қашықтық болуы керек.



Тоңазытқышты туралау

Тоңазытқышты тегіс, қатты еденге туралау керек. Бұл талапты орындамау тоңазытқыштың зақымдалуына немесе жарақатқа әкелуі мүмкін.

- Тоңазытқыш бос болған кезде туралау керек. Тоңазытқышта тағамдар жоқ екеніне көз жеткізіңіз.
- Алдыңғы жағын артқы жағынан сәл жоғары етіп жасау керек.
- Аяқты/аяқтарды реттеу үшін тоңазытқышты сәл еңкейтіңіз. Тоңазытқыштың алдыңғы жағын көтеру үшін аяқты/аяқтарды сағат тілімен бұраңыз, ал төмендету үшін — сағат тіліне қарсы.

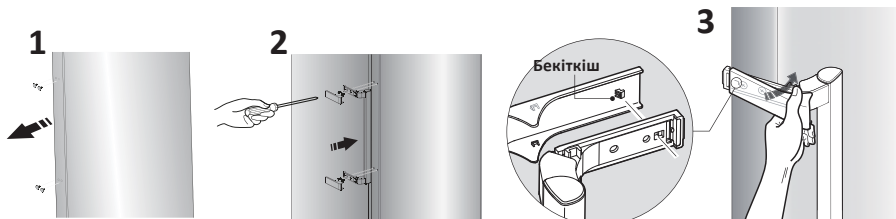


Есік тұтқасын орнату

Оңай тасымалдау үшін тоңазытқыш бөлшектелген есік тұтқасымен бірге келеді. Тұтқаны орнатуға арналған бұрандалы тесіктер арнайы бітеуіштермен қорғалған.

Есік тұтқасын орнату үшін:

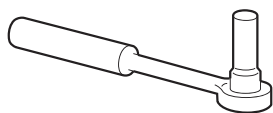
1. Тасымалдау бітеуіштерін 1 санында көрсетілгендей тесіктерден алыңыз.
2. Тұтқаны сол жаққа бекітіңіз, сонда тұтқа мен есіктің бұрандалы тесіктері сәйкес келеді. Тұтқаның тегіс бекітілгеніне көз жеткізіңіз.
3. Тұтқаны 2 санында көрсетілгендей бұрандалармен бұраңыз.
4. Бұрандаларды жабатын сәндік бастырмаларды орнатыңыз. Бастырманың ішкі жағындағы бекіткіш тұтқаның корпусындағы тиісті тесікке орнатылғанына көз жеткізіңіз.



НАЗАР АУДАРЫҢЫЗ!

Артық салмас бұрын құрылғыны ажыратыңыз.

Есікті қайта ілу үшін сізге құралдар жинағы қажет (жеткізілімге кірмейді):



Тұқыр кілті (8 мм)



Айқыш бұрағыш

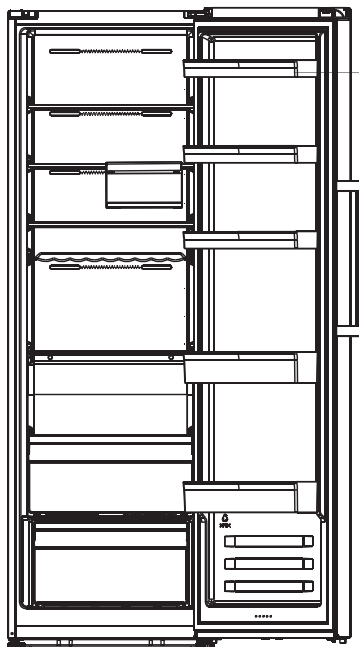


Жалпақ бұрағыш

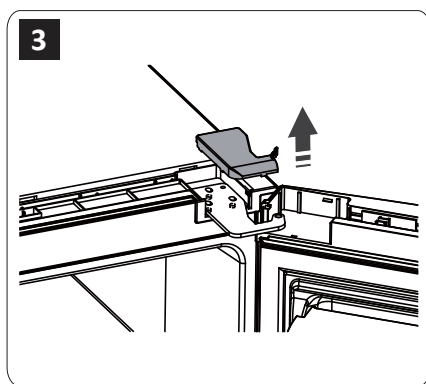
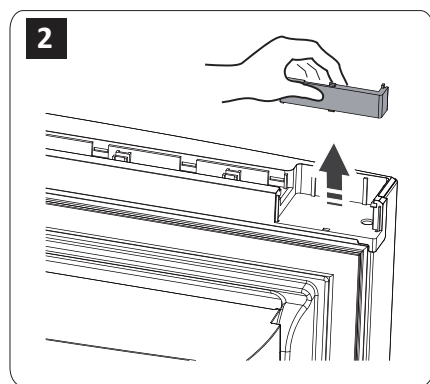
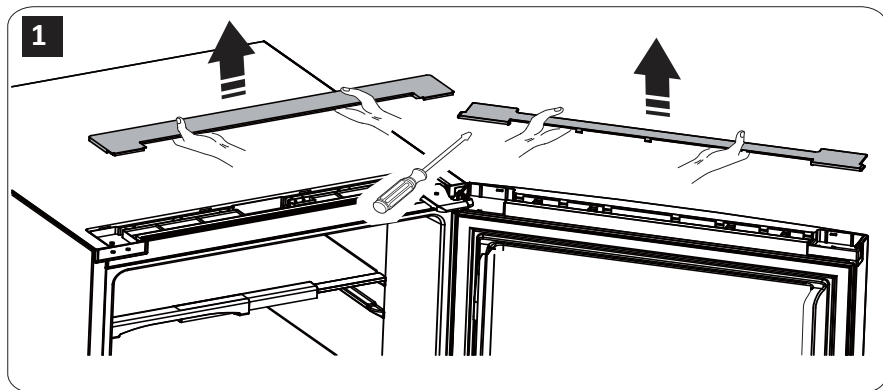
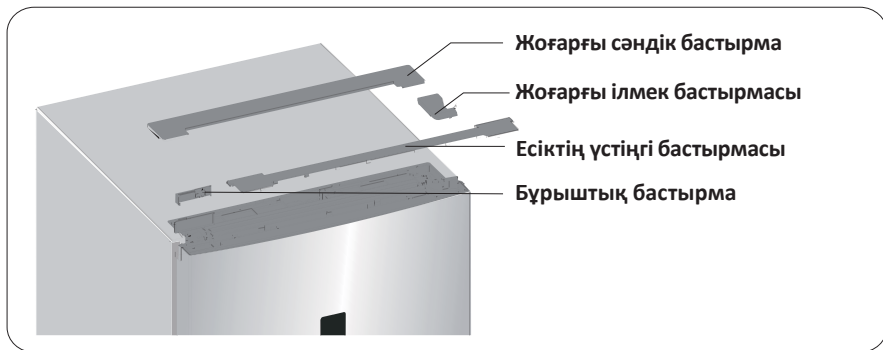


Сомын кілті (8 мм)

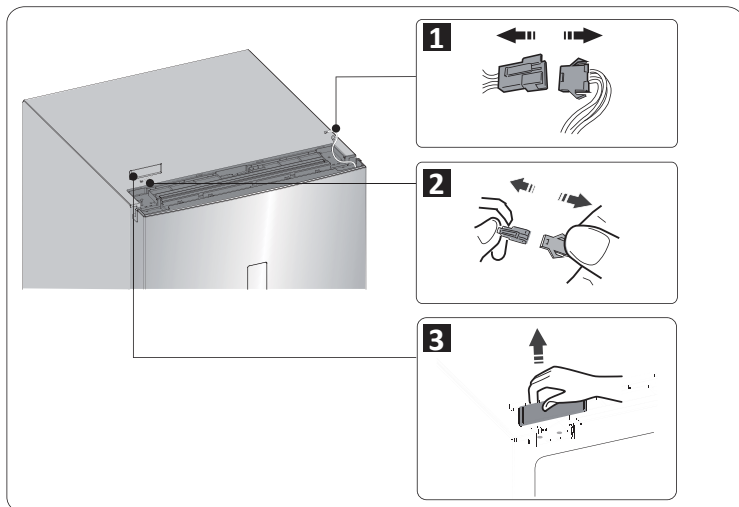
1. Тоңазытқышты ашып, барлық есік сөрелерін алыңыз.



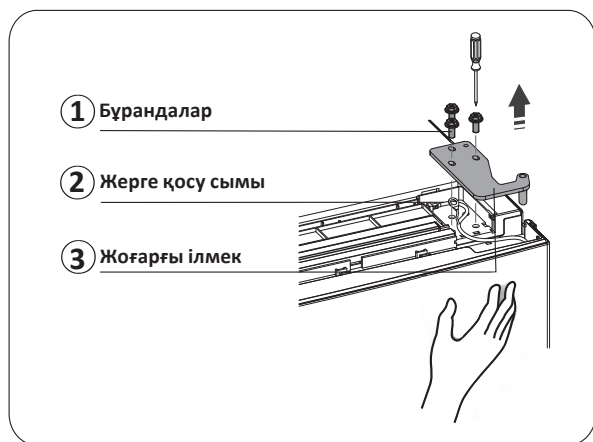
2. Жоғарғы сәндік бастырманы алыңыз. Содан кейін есіктің үстіңгі бастырмасын алыңыз (1 санының астында). Соңғысы жоғарғы ілмек пен бұрыштық бастырмасын алып тастау (2–3 сандарының астында).



3. Сымдарды ақырын ажыратыңыз (1 және 2 сандарының астында). Осыдан кейін, жабу бастырмасын шығарыңыз (3 санының астында).



4. Бұрандаларды бұрап алыңыз, жер сымын ажыратыңыз және жоғарғы ілмекті алыңыз.

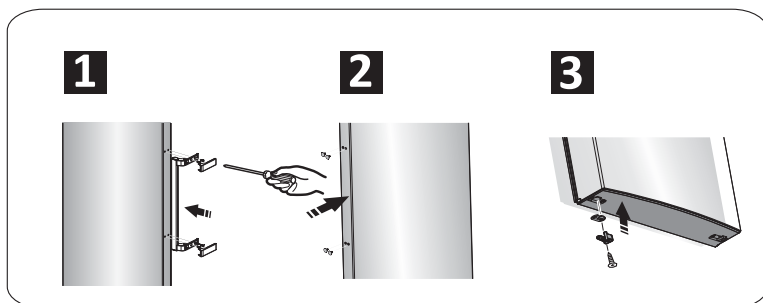


НАЗАР АУДАРЫҢЫЗ!

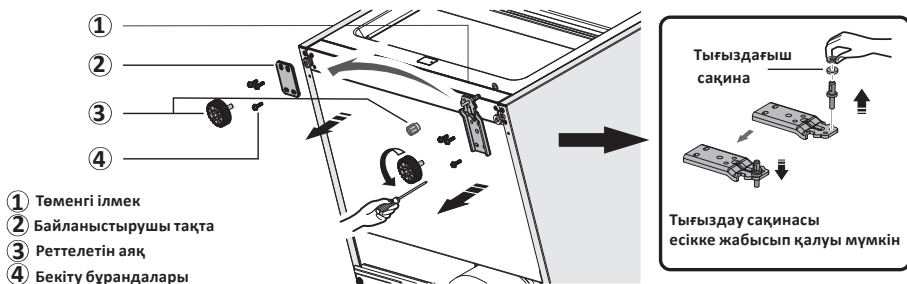
Есікті қолыңызбен ұстаңыз, себебі ол құлап кетуі мүмкін.

5. Есікті көтеріп, алыңыз. Сызатпау үшін оны тегіс және жұмсақ бетке қойыңыз.
6. Тұтқаны бөлшектеңіз: сәндік бастырмаларды алыңыз, бұрандаларды алыңыз.
7. Есіктің оң жағында бұрандалы бітеуіштерді алып тастап, тұтқаны бөлшектеген сол жаққа қайта реттеңіз.
8. Есіктің тұтқасын оң жаққа қойыңыз («Есік тұтқасын орнату» бөлімін қараңыз).

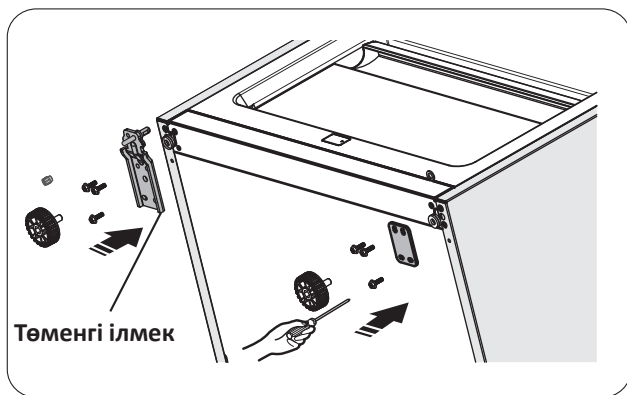
9. Бекіту бұрандасын бұрап алыңыз да, есіктің аялдамасы мен тығынын оң жағынан алыңыз да, оларды сол жаққа қайта орнатыңыз.
10. Төменгі ілмектен бекіту бұрандаларын бұрап алыңыз, реттелетін аяқты, байланыстырушы тақтаны және төменгі ілмекті алыңыз.



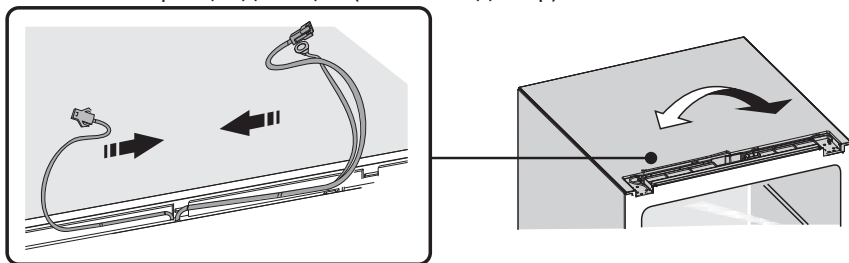
11. Төменгі ілмекті сол жаққа жылжытып, қайтадан бұраңыз.



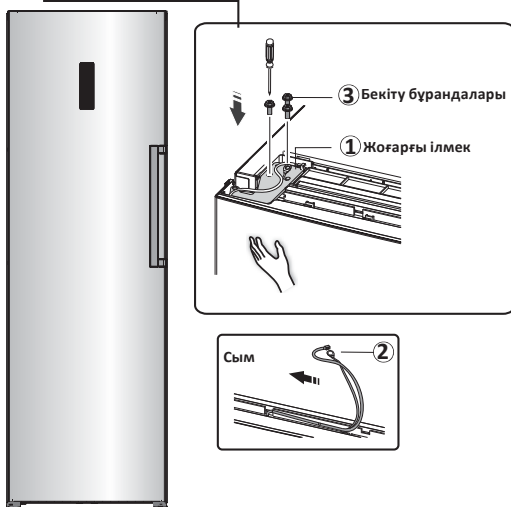
12. Тоңазытқыштың жоғарғы жағында сымдарды ауыстырыңыз: сол жақтан оңға, ал оң жақтан солға қарай ақырын жылжытыңыз.



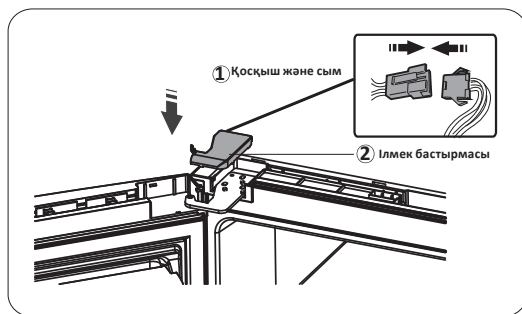
13. Есікті көтеріп, оны сол жаққа орнатыңыз. Жоғарғы сол жақ ілмектің барлық компоненттерін қолданыңыз (жеткізілімде бар).



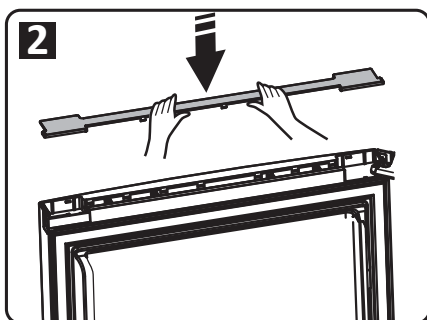
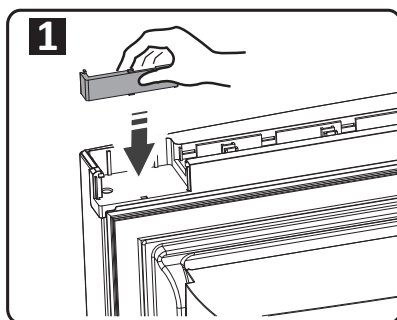
14. Схемада көрсетілгендей жоғарғы сол жақ ілмекті бұрандалармен бұраңыз. Содан кейін сымның соңындағы ілмекті жоғарғы сол жақ ілмекке бұраңыз. Есіктің құлап кетуіне жол бермей, оны қолыңызбен ұстаңыз.



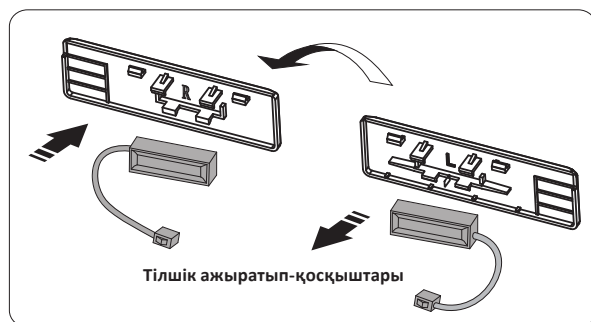
15. Схемада көрсетілгендей сымды коннекторға қосыңыз. Содан кейін ілмекті бастырмасын үстіңгі оң жақ ілмектің үстіне қойыңыз (бірге келеді).



16. Бұрыштық бастырманы 180° бұраңыз және оны есіктің оң жақ бұрышына қойыңыз. Содан кейін есіктің үстіңгі бастырмасын орнатыңыз.

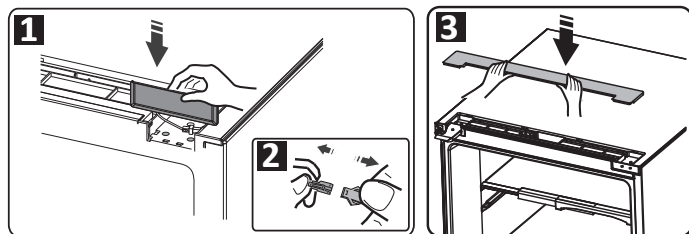


17. Тілшік ажыратып-қосқыштарын жабу тақталарынан алыңыз*. «R» әрпімен жабылатын бастырмаларды алыңыз (жеткізіліммен бірге) және тілшік ажыратып-қосқыштарын жаңа бастырмаларға орнатыңыз. Тілшік ажыратып-қосқыштары жабылатын бастырмаға тығыз орналасқанына көз жеткізіңіз.



* 3-тармақты, 3-суреттің астындағы суретті қараңыз.

18. Жабу бастырмаларын бұрынғы орнына орнатыңыз, коннекторды сымға қосыңыз. Содан кейін жоғарғы сәндік бастырманы орнатыңыз.



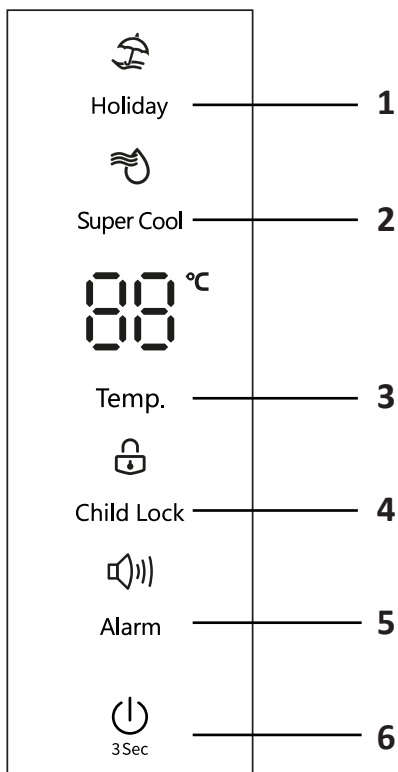
19. Тоңазытқыштың есігін ашып, есік сөрелерін орнына қойыңыз. Тоңазытқыш пайдалануға дайын.

Жиынтықпен орнату



ПАЙДАЛАНУ

Басқару тақтасы



1. «Демалыс» режимін қосу батырмасы.
2. «Жылдам салқындату» режимін қосу батырмасы.
3. Температураны реттеу батырмасы.
4. Құлыптау батырмасы.
5. Дыбыстық сигналды өшіру батырмасы.
6. Қуат батырмасы.

Ескерту: қуатты үнемдеу мақсатында басқару тақтасы автоматты түрде өшеді.

Температураны реттеу

Өнімдерді оңтайлы сақтау үшін тоңазытқышты алғаш қосқан кезде +4°C температураны орнатуды ұсынамыз.

Температураны реттеу үшін «Temp.» батырмасын басыңыз, тиісті индикатор жыпылықтайды, берілген температура 1°C төмендейді. Қажетті температураны таңдағанша батырманы басыңыз. 10 секунд әрекетсіздіктен кейін реттеу күшіне енеді.

Температура циклі: 4 °C → 3 °C → 2 °C → 8 °C → 7 °C → 6 °C → 5 °C → 4 °C.

НАЗАР АУДАРЫҢЫЗ!

- Әр бөлімнің ішіндегі температура дисплейде көрсетілген мәннен өзгеше болуы мүмкін, бұл өнімдерді қайда және қанша мөлшерде сақтағаныңызға байланысты.
- Қоршаған ортаның температурасы неғұрлым жоғары болса, тоңазытқыштың температурасы соғұрлым төмен болуы керек.
- Тоңазытқыштың ішіндегі температура неғұрлым жоғары болса, өнімдер соғұрлым тез бұзылады.

«Жылдам салқындату» режимі

Бұл режим өнімдерді тез салқындатуға мүмкіндік береді.

Тиісті индикатор жанған кезде «Super Cool» батырмасын басыңыз, температура +2 °C-қа орнатылады.

Жылдам салқындату режимі 3 сағаттан кейін автоматты түрде өшеді. Режимнен ертерек шығу үшін «Temp.» батырмасын басыңыз. Осы режимнен шыққаннан кейін тоңазытқыштағы температура бастапқы мәнге оралады.

«Демалыс» режимі

Егер сіз демалысқа/сапарға шықсаңыз, осы режимді пайдалануды ұсынамыз. «Демалыс» режимінде тоңазытқыш +15 °C температураны сақтайды, бұл тоңазытқышта жағымсыз иістерді жинамайды және қайтып келгенде тоңазытқышты тазалап, желдетудің қажеті жоқ. Бұл жағдайда тоңазытқыш электр энергиясының ең аз мөлшерін жұмсайды.

Тиісті индикатор жанып, температура +15 °C-қа орнатылған кезде «Демалыс» батырмасын басыңыз.

Бұл режимнен шығу үшін «Temp.» батырмасын басыңыз. Тоңазытқыштағы температура бастапқы мәнге оралады.

НАЗАР АУДАРЫҢЫЗ!

«Демалыс» режимін іске қоспас бұрын, барлық өнімдерді тоңазытқыштан алыңыз, әйтпесе олар нашарлайды.

Тоңазытқыштың есігі ашық екенін еске салу

Егер тоңазытқыштың есігі 1 минуттан артық ашық болса, бұл функция автоматты түрде іске қосылады. Дисплейде «dg» әріптері пайда болады және сәйкес индикатор жыпылықтайды, ал тоңазытқыш минутына 3 рет дыбыс шығарады. Дыбысты өшіру батырмасын басыңыз немесе сигналды тоқтату үшін есікті жабыңыз.

Ескерту: еске салғыш 10 минуттан кейін автоматты түрде өшеді, сәйкес индикатор өшеді.

Қуат батырмасы

Тоңазытқыш күту режимінде болғанда, басқару тақтасы жануы үшін берілген батырманы 3 секунд басып тұрыңыз.

Егер сіз құрылғыны тазалағыңыз келсе немесе оны пайдалануды тоқтатқыңыз келсе, дисплейде «OF» пайда болған кезде берілген батырманы 3 секунд басып тұру арқылы оны өшіруге болады.

НАЗАР АУДАРЫҢЫЗ!

Ұзақ уақыт бойы өшірмес бұрын тоңазытқыштан барлық тағамдарды алып тастауды ұмытпаңыз.

Құлыптау

Құлыптау іске қосылған кезде басқару тақтасындағы батырмаларды басу мүмкін емес.

Басқару тақтасының құлпы 20 секунд жұмыс істемей тұрғанда автоматты түрде қосылады және 60 секундтан кейін дисплей толығымен сөнеді. Дисплейдің артқы жарығын қосу/өшіру үшін кез келген батырманы басыңыз. Дисплейді өзіңіз құлыптау үшін құлыптау батырмасын басыңыз, индикатор жанады.

Басқару тақтасының құлпын ашу үшін индикатор сөнгенше батырманы 3 секунд басып тұрыңыз.

Ескерту: басқару тақтасын пайдалану тек құлыптан босатылған күйде мүмкін болады.

Энергияны үнемдеу

- Суықтың жоғалуын азайту үшін есікті қысқа уақытқа ғана ашыңыз. Тоңазытқыштың есігін жиі ашпаңыз.
- Құрылғының жылу көздерінен алыс екеніне көз жеткізіңіз (тікелей күн сәулесі, электр плитасы және т.б.).
- Температураны қажетті температурадан төмен қоймаңыз.
- Тоңазытқышқа салмас бұрын жылы тағамдарды суытыңыз.
- Құрылғының айналасында жеткілікті желдетуді қамтамасыз етіңіз («Орнату бойынша ұсыныстар» бөлімін қараңыз).
- Құрылғының схемасына сәйкес жәшіктердің, сөрелердің және стеллаждардың орналасуы энергияны тиімді пайдалануды қамтамасыз етеді, сондықтан оны ұстануды ұсынамыз.

Өнімдерді тиімді сақтау

- Тоңазытқышқа қоймас бұрын, әсіресе иісі күшті тағамдарды ораңыз.
- Тез бұзылатын тағамдарды (ет, балық және т.б.) балғындық аймағына қойыңыз. Берілген аймақтағы температура басқа бөлімдерге қарағанда шамамен 2–4 °C төмен.
- Ет өнімдерін тағамдық пленкаға орап, көкөністер мен жемістер тартпасының үстіндегі шыны сөреге қоюға болады.
- Пісірілген тағамдарды жабу керек, оларды кез-келген сөреге қоюға болады.
- Жемістер мен көкөністерді арнайы жәшікте сақтау керек.
- Май мен ірімшікті фольгаға немесе пленкаға орау керек.
- Сүт бөтелкелерін қақпақпен жауып, есік сөресіне қойыңыз.
- Өндірушілер көрсеткен өнімдерді сақтау және пайдалану мерзімдерін сақтаңыз.

Тоңазытқышты өшіру

Егер құрылғыны ұзақ уақыт өшіру қажет болса, көгерудің алдын алу үшін мына қадамдарды орындаңыз:

1. Құрылғыдан барлық өнімдерді алыңыз.
2. Құрылғыны электр желісінен ажыратыңыз.
3. Ішкі бетті мұқият тазалаңыз және құрғатыңыз.
4. Ауа айналымын қамтамасыз ету үшін есіктің сәл ашық екеніне көз жеткізіңіз.

ТАЗАЛАУ ЖӘНЕ КҮТІМ

Құрылғыны, соның ішінде барлық керек-жарақтарды кем дегенде екі айда бір рет үнемі тазалаңыз.

НАЗАР АУДАРЫҢЫЗ!

Электр желісін тазаламас бұрын құрылғыны ажыратыңыз.

- Тазалау үшін қатты немесе металл щеткаларды және басқа абразивті материалдарды, сондай-ақ тіс пастасын, органикалық еріткіштерді (мысалы, спирт, ацетон және т.б.), қайнаған суды, қышқылдар мен сілтілерді пайдаланбаңыз, себебі олар құрылғының жабынын зақымдауы мүмкін.
- Басқару тақтасын таза, жұмсақ шүберекпен сүртіңіз.
- Суды құрылғының бетіне тікелей шашпаңыз, ылғалдың бетіне біркелкі таралуы үшін матаны сулаңыз.
- Есікті, тұтқаны және сыртын жұмсақ жуғыш затпен тазалаңыз, содан кейін жұмсақ шүберекпен құрғатыңыз.
- Тоңазытқыштың ішін аздап концентрацияланған сода ерітіндісімен сүртіңіз, содан кейін сығылған губкамен немесе шүберекпен жылы сумен шайыңыз.
- Оңай тазалау үшін сөрелер мен жәшіктерді алып тастауға болады.
- Тазалағаннан кейін барлық беттерді мұқият құрғатыңыз. Алынбалы бөлшектерді құрғатып сүртіп, қайта орнатыңыз.
- Автоматты түрде жібітуге қарамастан, есікті жиі ашсаңыз немесе оны тым ұзақ ашық ұстасаңыз, тоңазытқыштың ішкі қабырғаларында аяз қабаты

пайда болуы мүмкін. Егер аяз қабаты тым қалың болса, тоңазытқышта аз мөлшерде азық-түлік болатын уақытты таңдап, келесі әрекеттерді орындаңыз:

- Құрылғыны ажыратыңыз, тартпаларды алыңыз және есікті ашық қалдырыңыз. Еріту процесін жылдамдату үшін бөлмені мұқият желдетіңіз.
- Ішкі беттер толығымен құрғағаннан кейін ғана құрылғыны электр желісіне қосыңыз.
- Тоңазытқыштан аязды кетіру үшін өткір заттарды пайдаланбаңыз.

Есік тығыздағышына күтім жасау

Есіктің тығыздағышын таза ұстаңыз. Жабысқақ тағамдар мен сусындар ауа-райының тоңазытқышқа жабысып қалуына және есік ашылған кезде жыртылуына әкелуі мүмкін. Тығыздағышты жұмсақ жуғыш затпен және жылы сумен жуыңыз. Тазалағаннан кейін оны шайып, жақсылап құрғатыңыз. Тығыздағыш толығымен құрғағаннан кейін ғана құрылғыны қосыңыз.

АҚАУЛЫҚТАРДЫ ТАБУ ЖӘНЕ ЖОЮ

Қате кодтары

Дисплейде кодтардың бірі пайда болған кезде («dr» қоспағанда) уәкілетті қызмет көрсету орталығына хабарласыңыз.

Қате коды	Себеп
E0	Дисплей бергішінің жұмысындағы қате
E1	Температура бергішінің жұмысындағы қате
E2	Буландырғыш бергішінің жұмысындағы қате
Ec	Басқару тақтасына негізгі тақтаның пәрмендерін жіберудегі қате
Eg	Басқару тақтасынан негізгі тақта пәрмендерін алудағы қате
F2	Желдеткіш жұмысындағы қате
dr	Тоңазытқыштың ашық есігі

Ықтимал мәселелер және олардың шешімі

Құрылғы ақаусыз ұзақ қызмет ету үшін құрастырылған және өндірілген. Егер жұмыс кезінде мәселе туындаса, оның ықтимал пайдалану қатесіне қатысы бар-жоғын тексеріңіз. Егер шешім құрылғының дұрыс жұмыс істеуіне әкелмесе және сіз ақаулықты өзіңіз шеше алмасаңыз, уәкілетті қызмет көрсету орталығына хабарласыңыз.

Мәселелер	Ықтимал себептері	Шешім
Тоңазытқыш желіге қосылған, бірақ жұмыс істемейді	Аша бос салынған	Ашаны розеткаға мықтап салу арқылы құрылғыны қуат көзіне қосыңыз
	Қуат алудың үзілуі	Желідегі кернеуді тексеріңіз
	Тоңазытқыш өшірулі	Қуат батырмасын 1 секунд басып тұрыңыз.
Тоңазытқыш үзіліспен жұмыс істейді	Қоршаған ортаның температурасы тым төмен	Жұмыс камерасындағы температураны төмендетіңіз
	Тоңазытқыш жақында желіге қосылды немесе автоматты түрде жібіту іске қосылды	Бұл қалыпты жағдай
Ішкі жарықтандыру жоқ	Шамның дұрыс жұмыс істемеуі	Шамды ауыстыру үшін уәкілетті қызмет көрсету орталығына хабарласыңыз
	Есік тым ұзақ ашық қалды	Есікті жауып, қайта ашыңыз
Жұмыс камерасындағы температура тым жоғары	Есік тым жиі ашылады және/немесе ұзақ уақыт ашық қалады	Есікті жиі ашпаңыз және оны ұзақ уақыт ашық қалдырмаңыз
	Есік пен құрылғының арасында кедергі бар (кептелген зат және т. б.)	Кедергіні жойыңыз
	Құрылғының айналасында бос орын жеткіліксіз	Тоңазытқышты «Орнату бойынша ұсыныстар» бөліміне сәйкес орналастырыңыз
Жұмыс камерасындағы температура тым төмен	Камера ішіндегі температура дұрыс реттелмеген	Жоғарырақ температураны орнатыңыз

Мәселелер	Ықтимал себептері	Шешім
Құрылғының сыртындағы су	Тоңазытқыштың немесе су төгетін құбырдың түбіндегі түпқойма ақаулығы	Уәкілетті қызмет көрсету орталығына хабарласыңыз
Компрессордың ұзақ жұмыс істеуі	Қоршаған ортаның жоғары температурасы	Бұл қалыпты жағдай
	Құрылғыны орнатқаннан кейін немесе ұзақ үзілістен кейін бірінші рет қосу	
	Жылы тағамдарды орналастыру	Өнімдерді орналастырмас бұрын суытыңыз
	Есік тым жиі ашылады	Есікті тым жиі ашпаңыз
Құрылғының ішіндегі тым қалың қырау қабаты	Тоңазытқыштың ішіндегі өнімдердің дұрыс орналаспауына және/немесе желдеткіш саңылаулардың бітелуіне байланысты құрылғының қалыпты желдетуі бұзылған	Кедергілерді жойыңыз, есікті мықтап жабыңыз және «Тазалау және күтім» бөліміне сәйкес қырауды алып тастаңыз
	Есік мықтап жабылмаған	
Тоңазытқыштың есігі тығыз жабылмайды	Өнімдер немесе басқа заттар есіктің жабылуына кедергі келтіреді	Есіктің жабылуына кедергі келтіретін заттарды алып тастаңыз немесе оларды басқаша орналастырыңыз
	Тоңазытқыш алға қарай қисайған	Құрылғының алдыңғы жағын көтеру үшін алдыңғы аяқтарды реттеңіз
Тоңазытқыштағы жағымсыз иіс	Бүлінген өнімдерді сақтау	«Тазалау және күтім» бөліміне сәйкес бүлінген өнімдерді тастаңыз және тоңазытқышты тазалаңыз. Азық-түлікті тым ұзақ сақтамаңыз
	Күшті иісі бар өнімдерді ашық түрде сақтау	Мұндай өнімдерді арнайы контейнерлерде сақтаңыз
	Құрылғының ішкі беті ластанған	«Тазалау және күтім» бөліміне сәйкес бетті тазалаңыз

Мәселелер	Ықтимал себептері	Шешім
Құрылғы шулы және оғаш дыбыстар шығарады	Құрылғы тегіс емес бетке орнатылған / дұрыс тураланбаған	Құрылғыны қатты және тегіс жерге қойыңыз, аяқтарын реттеңіз («Тоңазытқышты турау» бөлімін қараңыз)
	Құрылғы көрші заттарға тиеді	Заттарды алып тастаңыз немесе тоңазытқышты жылжытыңыз
	Шырылдаған бөтелкелердің дыбысы	Бөтелкелерді бір бірінен алыстатыңыз
	Жұмыс істеп тұрған компрессордың шуы; компрессорды іске қоспас бұрын шертетін дыбыс; желдеткіштің қозғалысының шуы; қайнаған суға ұқсас шу; автоматты түрде жібіту кезінде шапалақтайтын дыбыс	Бұл қалыпты жағдай

ТЕХНИКАЛЫҚ СИПАТТАМАЛАРЫ

Үлгісі	S4-37ANE
Сауда белгісі	DEXP
Климаттық класс	SN/N/ST/T
Электр ток соғудан қорғау класы	I
Энергетикалық тиімділік класы	A+
Желі кернеуі (В)	220–240
Жиілік (Гц)	50
Қуат тұтыну (Вт)	40
Номиналды ток күші (А)	0,5 А
Энергия тұтыну (кВт·сағ/24 сағ)	0,452
Энергия тұтыну (кВт·сағ/жыл)	165
Жалпы көлемі (л)	388
Жалпы пайдалы көлем (л)	355
Тоңазытқыш агент және оның массасы (г)	R600a, 46
Таза салмағы (кг)	67
Шу деңгейі (дБА)	40
Көбіктендіргіш	Циклопентан
Өлшемдері (Е × Т × Б) (см)	59,5 × 66,6 × 185,5
Қуат сымын бекіту түрі	Ү
Балғындық аймағы (нөлдік камера)	Бар
Есіктер саны	1
Компрессор түрі	Сызықтық
Жинақталым	Құрылғы, жұмыртқа тұрағы, мұзға арналған пішін, есіктерді қайта ілуге арналған жинақ, пайдалану бойынша нұсқаулық

ЭНЕРГЕТИЧЕСКАЯ ЭФФЕКТИВНОСТЬ
ХОЛОДИЛЬНОГО ПРИБОРА

DEXP

S4-37АНЕ



РАСХОД ЭЛЕКТРОЭНЕРГИИ

165
кВт·ч/год

355 л

0 л

40 дБА

МОНТАЖДАУ, САҚТАУ, ТАСЫМАЛДАУ (ТАСУ), ӨТКІЗУ ЖӘНЕ КӘДЕГЕ ЖАРАТУ ЕРЕЖЕЛЕРІ МЕН ШАРТТАРЫ

- Құрылғыны орнату ережелері мен шарттары осы нұсқаулықта «Орнату» бөлімінде сипатталған.
- Құрылғыны сақтау дайындаушы мен тұтынушының жылытылатын үй-жайларында ауа температурасы 5 °С-тан 40 °С-қа дейін және ауаның салыстырмалы ылғалдылығы 80%-дан аспайтын орауышта жүргізілуі тиіс. Үй-жайларда жемірілуді тудыратын жегі қоспалар (қышқылдар, сілтілер буы) болмауы тиіс.
- Құрылғы мұқият өңдеуді қажет етеді, оны шаң, кір, соққы, ылғал, от және т. б. әсерінен қорғайды.
- Құрылғыны сату жергілікті заңнамаға сәйкес жүргізілуі керек.
- Егер құрылғының ақаулығы анықталса, дереу уәкілетті қызмет көрсету орталығына хабарласыңыз немесе құрылғыны тастаңыз.

Жылжыту және тасымалдау

Құрылғыны дұрыс тасымалдауды қамтамасыз ету үшін келесі талаптарды сақтау қажет:

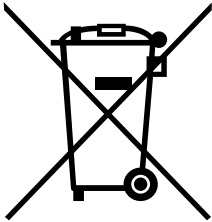
- тоңазытқыштан барлық тағамдарды алыңыз. Содан кейін, сөрелер мен есік тұтқалары сияқты барлық сынғыш бөлшектерді таспамен алдын ала бекітіп, құрылғыны жылжытыңыз;
- тоңазытқыштың есіктерін мықтап жабыңыз және тасымалдау кезінде олар ашылмауы үшін оларды жабысқақ таспамен бекітіңіз;
- құрылғының жұмыс қабілеттілігін және сыртқы түрін сақтау үшін оның дұрыс оралғанына көз жеткізіңіз (үлкен көлемді техниканы сыни жерлерде гофрленген қатырма төсемдері бар полиэтилен немесе көпіршікті пленкаға орау керек);
- тасымалдау кезінде машинаның ішіндегі соққылар мен құлаудың алдын алу үшін тоңазытқышты машинаға мықтап бекіту керек;
- сыртқы ортаның әсерін толығымен жою үшін тек жабық көлікті пайдаланыңыз;
- тиеу-түсіру жұмыстарын орындау кезінде қаптаманы өте мұқият өңдеуді қамтамасыз етіңіз;
- тасымалдау және орнату кезінде құрылғы элементтерінің ешқайсысы зақымдалмағанына көз жеткізіңіз.

ЕСКЕРТПЕЛЕР

Құрылғыны тасымалдау тік күйде жүзеге асырылуы тиіс. Егер құрылғыны тасымалдау көлденең күйде жүзеге асырылса, онда оны кейіннен қосар алдында кем дегенде алты сағат тік тұруы керек, әйтпесе бұл құрылғының бұзылуына әкелуі мүмкін.

- Ескі тоңазытқыштардың қалдық құны бар. Кәдеге жаратудың экологиялық әдісі құнды шикізаттың қайта өңделуін және қайта пайдаланылуын қамтамасыз етеді. Тоңазытқыштың тоңазытқыш агенті мен оқшаулауы арнайы түрде кәдеге жаратылуы керек. Тоңазытқышты кәдеге жаратпас бұрын, салқындату жүйесінің түтіктері зақымдалмағанына көз жеткізіңіз. Ескі тоңазытқышты қайта өңдеу және жаңа тоңазытқыштан орау жолдары туралы ақпаратты жергілікті муниципалдық органдардан алуға болады.
- Кәдеге жарату кезінде құлыптар мен ысырмаларды сындырып, қауіпсіздік мақсатында есіктерді алып тастаңыз.
- Өнімді қайта өңдеу туралы қосымша ақпаратты жергілікті муниципалды басқармаға немесе тауар сатып алынған дүкеннен алуға болады.

ДҰРЫС КӘДЕГЕ ЖАРАТУ



Тауардағы немесе оның қаптамасындағы бұл таңбалау бұл тауарды басқа тұрмыстық қалдықтармен бірге кәдеге жаратуға болмайтынын білдіреді.

Өнімді дұрыс кәдеге жарату қоршаған ортаға және адамдардың денсаулығына ықтимал жағымсыз әсерлердің алдын алуға көмектеседі, ал материалдарды қайта өңдеу табиғи ресурстарды сақтауға көмектеседі.

Ескі жабдықты экологиялық таза кәдеге жарату үшін пайдаланылған құрылғыларды жинаудың арнайы жүйесін пайдаланыңыз немесе тауар сатып алынған дүкенге хабарласыңыз.

ҚОСЫМША АҚПАРАТ

Өндіруші: Хайсенс Жуншэнь (Гуандун) Рефриджирейтор Ко., ЛТД.

№ 8, Жунган тас жолы, Жунгуй, Шуньдэ ауд., Фошань қ., Гуандун пров., Қытай. Қытайда жасалған.

Импорттаушы / Қазақстан Республикасында талаптар қабылдайтын заңды тұлға: «DNS QAZAQSTAN (ДНС КАЗАХСТАН)» ЖШС, Астана қ-ы, Сарыарқа ауданы, Сарыарқа д-лы, 12 Ғ-т, Қазақстан Республикасы.

Электронды пошта мекен-жайы: info@dns-shop.kz

Тауар КО ТР (ЕАЭО) талаптарына сәйкес келеді.

Құрылғының сыртқы түрі, оның сипаттамалары мен жинақталымы пайдаланушыға ескертусіз өзгертілуі мүмкін.

КЕПІЛДІК ТАЛОНЫ

SN/IMEI: _____

Кепілдікке қойылған күні: _____

Өндіруші бүкіл кепілдік мерзімі ішінде құрылғының үздіксіз жұмыс істейтініне, сондай-ақ материалдар мен құрастырымда ақаулар болмайтынына кепілдік береді. Кепілдік мерзімі бұйым сатып алынған сәттен бастап есептеледі және жаңа өнімдерге ғана қолданылады.

Кепілдікті қызмет көрсету бұйым пайдаланушы нұсқаулығына сәйкес пайдаланылған жағдайда, кепілдік мерзімі ішінде тұтынушының кінәсіз істен шыққан элементтерді тегін жөндеуді немесе ауыстыруды қамтиды. Элементтерді жөндеу немесе ауыстыру уәкілетті сервис орталықтарының аумағында жүргізіледі.

Кепілдік мерзімі: 36 ай.

Пайдалану мерзімі: 120 ай.

Сервистік орталықтардың өзекті тізімі келесі мекенжай бойынша:

<https://www.dns-shop.kz/service-center/>

Кепілдік міндеттемелер және тегін сервистік қызмет көрсету, егер оларды ауыстыру бұйымды бөлшектеуге байланысты болмаса, тауардың жиынтықтылығына кіретін, төменде аталған керек-жарақтарға қолданылмайды:

- ҚБП (қашықтықтан басқару пульті) үшін қуат элементтері (батареялары).
- Жалғағыш кәбілдер, антенналар және оларға арналған ауыстырғыштар, құлаққаптар, микрофондар, «HANDS-FREE» құрылғылары; жиынтықта жеткізілетін әртүрлі типтегі ақпарат тасығыштар, бағдарламалық жасақтама (БЖ) және драйверлер (бұйымның қатқыл магниттік дискілеріндегі жинақтағышқа алдын ала орнатылған БЖ қоса алғанда, бірақ онымен шектелмей), сыртқы енгізу-шығару құрылғылары және манипуляторлар.
- Қаптамалар, сөмкелер, белдіктер, тасымалдауға арналған баулар, монтаждық құрылғылар, құралдар, бұйымға қоса берілетін құжаттама.
- Табиғи тозуға ұшырайтын шығын материалдары мен бөлшектер.



Өндіруші келесі жағдайларда кепілдік міндеттемелерге ие болмайды:

- Кепілдік мерзімі аяқталды.
- Егер жеке (тұрмыстық, отбасылық) қажеттіліктерге арналған бұйым кәсіпкерлік қызметті жүзеге асыру үшін, сондай-ақ оның тікелей міндетіне сәйкес келмейтін басқа мақсаттарда пайдаланылған болса.
- Өндіруші бұйымды пайдалану кезінде пайдаланушы нұсқаулығының талаптарын бұзу, бұйымды орнату және оған қызмет көрсету жөніндегі ұсынымдарды, қосу ережелерін (бұйымның өзіне де, онымен байланысты бұйымдарға да сәйкес келмейтін желілік кернеудің әсері нәтижесінде туындаған қысқа тұйықталулар), бұйымды сақтау және тасымалдау кезінде өнім иесі және/немесе үшінші тұлғалар шектен ықтимал материалдық, моральдық және өзге де зиян үшін жауапты болмайды.
- Механикалық зақымданудың барлық жағдайлары: өнімді пайдалану кезінде алынған сызаттар, жарықтар, деформациялар, соққы іздері, майысулар, кептелістер және т.б.
- Түрлендірулерді, рұқсат етілмеген жөндеулерді осындай жұмыстарды жүргізуге уәкілетті емес адамдар жүргізген жағдайлар. Егер ақаулық конструкцияны немесе бұйымның сұлбасын өзгерту, Өндіруші қарастырмаған сыртқы құрылғыларды қосу, Қазақстан Республикасының заңнамасына сай сәйкестік сертификаты жоқ құрылғыны пайдалану салдарынан туындаған болса.
- Егер бұйымның ақауы еңсерілмейтін күштің әсерінен (табиғи элементтер, өрт, су тасқыны, жер сілкінісі, тұрмыстық факторлар және Өндірушіге тәуелді емес басқа жағдайлар) немесе Өндіруші болжай алмаған үшінші тұлғалардың әрекеттерінен туындаса.
- Бұйымның толық немесе ішінара істен шығуына алып келген бұйымның ішіне бөгде заттардың, өзге денелердің, заттектердің, сұйықтықтардың, жәндіктердің немесе жануарлардың түсуінен, агрессивті ортаның әсерінен, жоғары ылғалдылықтан, жоғары температуралардан туындаған ақау.
- Бұйымды сәйкестендіру (сериялық нөмірі) жоқ немесе сәйкес келмейді. Егер зақымданулар (кемшіліктер) зиянды бағдарламалық қамтаманың; БЖ ұсынушысының осы қызметті ұсынбауына байланысты мүмкіндігінсіз бұйымның бағдарламалық ресурстарына қолжетімділіктің болмауына әкеп соққан құпиясөздерді (кодтарды) оларды жинау/қалпына келтіру мүмкіндігінсіз орнату, ауыстыру немесе жою әсерінен туындаса.
- Егер жұмыстың ақаулықтары қуат беруші, кәбілдік, телекоммуникациялық желілердің, радиосигнал қуатының стандарттарға немесе техникалық регламенттеріне сәйкес келмеуінен, оның ішінде бедер ерекшеліктерінен және басқа да осыған ұқсас сыртқы факторлардан, бұйымның желі әрекет ететін шекарада немесе аймақтан тыс жерде пайдаланылуынан туындаған болса.
- Егер зақымданулар стандартты емес (түпнұсқалық емес) және/немесе сапасыз (зақымданған) шығыс материалдарын, керек-жарақтарды, қосалқы бөлшектерді, қуат беру элементтерін, әртүрлі үлгідегі ақпарат тасымалдағыштарды (CD, DVD дискілерді, жад карталарын, SIM карталарын, картридждерді қоса алғанда) пайдаланудан туындаса.
- Егер кемшіліктер үйлесімсіз контентті (әуендерді, графиканы, бейне және басқа файлдарды, Java қосымшаларын және оларға ұқсас бағдарламаларды) алуға, орнатуға және пайдалануға байланысты туындаған болса.
- Осы бұйыммен жанасып жұмыс істейтін басқа жабдыққа келтірілген залалға.



