

Пайдалану бойынша нұсқаулық

Шаңсорғыш
SL-2200M

DEXP

Мазмұны

Құрылғы мақсаты	4
Қауіпсіздік ережелері	4
Балалар үшін қауіп	4
Электр тогының соғу қаупі	4
Қолдану бойынша сақтық шаралары	5
Ақаулықтан сақтану шаралары.....	6
Құрылғыны тазалауға қатысты сақтық шаралары.....	6
Техникалық сипаттамалары	6
Жинақталым	6
Құрылғы схемасы	7
Құрылғы жинағы	8
Пайдаланушы нұсқаулығы	9
Жиһаз щеткасы	9
Щетка қосқышы.....	9
Қызмет көрсету және күтім	10
Шаң жинағыш пен мотор сүзгісін тазалау	10
HEPA сүзгісін тазалау.....	10
Ауа сүзгісін тазалау	11
Ықтимал проблемалар және олардың шешімі	11
Монтаждау, сақтау, тасымалдау (тасу), өткізу және кәдеге жарату ережелері мен шарттары	11
Қосымша ақпарат	12

Құрметті сатып алушы!

Біздің өнімді таңдағаныңыз үшін алғыс айтамыз.

Біз Сізге сапалы, функционалды және жоғары талаптарға сәйкес әзірленген және жасалған өнімдер мен құрылғыларды ұсынуға қуаныштымыз. Пайдалануды бастамас бұрын, Сіздің қауіпсіздігіңізге қатысты маңызды ақпаратты, сондай-ақ өнімді дұрыс пайдалану және оған күтім жасау бойынша ұсыныстарды қамтитын осы нұсқаулықты мұқият оқып шығыңыз. Осы Нұсқаулықтың сақталуына назар аударыңыз және оны өнімді одан әрі пайдалану кезінде анықтамалық материал ретінде пайдаланыңыз.

Құрылғы мақсаты

Бұл құрылғы әртүрлі беттерден (плиткалар, паркет едендер, жұмсақ жиһаздар, кілемдер және т.б.) шаң мен кірді тазалауға арналған.

Қауіпсіздік ережелері

Құрылғыны келесі жағдайларда пайдаланбаңыз:

- Ылғал немесе дымқыл беттерді тазалау (мысалы, дымқыл тазалаудан кейін кілемдер).
- Темекі, сіріңке немесе күл сияқты жанып жатқан немесе шегетін заттарды тазалау.
- Жанғыш немесе жарылғыш заттарды тазалау.
- Өте ұсақ шаңды (мысалы, бетон шаңын) немесе тонерді тазалау.
- Үлкен шыны бөліктері сияқты қатты немесе өткір заттарды тазалау.
- Құрылыс қалдықтарын жою.

Балалар үшін қауіп

- Құрылғы мен орамды балалардың қолы жетпейтін жерде сақтаңыз.
- Дұрыс пайдаланбау ауыр жарақатқа немесе электр тогының соғуына әкелуі мүмкін.
- Бұл құрылғы балалардың немесе физикалық, физиологиялық немесе ақыл-ой мүмкіндіктері шектеулі немесе тәжірибесі және/немесе білімі жоқ адамдардың, егер олардың қауіпсіздігіне жауапты адам оларды қадағаламаса немесе осы құрылғыны дұрыс пайдалану туралы нұсқау бермесе, пайдалануға арналмаған.

Электр тогының соғу қаупі

- Құрылғыны немесе қуат сымын ешқашан суға немесе басқа сұйықтықтарға батырмаңыз.
- Ешқашан құрылғыны немесе штепсельді дымқыл қолмен ұстамаңыз. Құрылғыны ашық ауада немесе ылғалдылығы жоғары бөлмелерде пайдаланбаңыз.
- Құрылғыны сұйықтықтарды алу үшін ешқашан пайдаланбаңыз.
- Құрылғыны құрғақ жерде сақтаңыз.
- Құрылғы зақымдалған немесе дұрыс жұмыс істемесе, ашаны дереу розеткадан ажыратыңыз.

- Электр кәбілі, аша немесе шаңсорғыштың өзі зақымдалған болса, құрылғыны пайдаланбаңыз.
- Құрылғыны ешқашан электр сымынан тартпаңыз немесе алып жүрмеңіз. Кәбірді абайлап ұстаңыз. Кәбір есіктерге ілінбейтініне немесе өткір жиектерге немесе бұрыштарға соғылмағанына көз жеткізіңіз. Кәбірді ыстық беттерден алыс ұстаңыз.
- Құрылғыны қоспас бұрын, құрылғыда көрсетілген кернеу жергілікті қуат көзінің кернеуіне сәйкес келетініне көз жеткізіңіз.
- Найзағай кезінде шаңсорғышты пайдаланбаңыз.
- Құрылғыны розеткадан ажыратқанда, әрқашан сымнан емес, ашадан тартыңыз. Штепсельді тек құрғақ қолмен ұстаңыз.

НАЗАР АУДАРЫҢЫЗ: электр тогының соғуын болдырмау үшін құрылғыны өзіңіз жөндеуге әрекеттенбеңіз. Құрылғыны (соның ішінде қуат кәбірін) жөндеуді уәкілетті қызмет көрсету орталығы жүзеге асыруы керек.

Қолдану бойынша сақтық шаралары

- Бұл құрылғы коммерциялық пайдалануға арналмаған.
- Сүзгінің ішінде ұсақ шаң жиналмауы үшін оны жүйелі түрде тазалаңыз.
- Шаң сүзгісін қайта орнатпас бұрын толығымен кептіру керек.
- Құрылғыны ол толығымен жиналғанда және сүзгі орнында болғанда ғана пайдаланыңыз.
- Қауіпсіздігіңіз үшін құрылғыны әр қолданар алдында тексеріңіз. Егер ақау табылса, құрылғыны білікті техник жөндегенге дейін пайдалануға болмайды. Қуат кәбілі зақымдалған болса, денсаулыққа зиян келтірмеу үшін оны білікті адам ауыстыруы керек.
- Желіге қосылған қуат кәбілі өшіп қалу қаупі болмайтындай етіп орналасуы керек.
- Шаңсорғыштың саңылауларына/саптамаларына ешнәрсе салмаңыз және олардың ештеңемен бітелмегеніне көз жеткізіңіз.
- Саңылауларды ауыстырар алдында шаңсорғышты өшіріңіз.
- Қосылған құрылғыны қараусыз қалдырмаңыз.
- Құрылғымен жұмысты тоқтатқанда және аяқтаған кезде құрылғыны өшіріп, оны желіден ажыратыңыз.
- Тек түпнұсқа керек-жарақтарды пайдаланыңыз.
- Құрылғыны түсіріп алмаңыз.
- Құрылғыны ыстықтан, ашық оттан, тікелей күн сәулесінен және соққыдан сақтаңыз.
- Шаңсорғыш тек тұрмыста қолдануға арналған.
- Баспалдақтарды тазалау кезінде абай болыңыз.
- Шашты, киімді, дене бөліктерін құрылғының жұмыс тесігінен және қозғалатын бөліктерінен алыс ұстаңыз.
- Қуат сымын орау кезінде ашаны ұстаңыз.
- Жұмыс кезінде құрылғыларды желіден ажыратпаңыз. Қуат кәбірін желіден ажырату алдында құрылғыны өшіру керек.

Ақаулықтан сақтану шаралары

- Құрылғыда бітелу бар-жоғын тексеру немесе оны жою алдында шаң-сорғышты өшіріп, оны электр желісінен ажыратыңыз.
- Құрылғының ішіне сұйықтық немесе бөгде заттар кірсе, оны дереу желіден ажыратыңыз. Жалғастырмас бұрын құрылғыны тексеріңіз.

Құрылғыны тазалауға қатысты сақтық шаралары

- Қозғалтқыштың шамадан тыс жүктелуін немесе зақымдалуын болдырмау үшін, әсіресе сору қуатының азайғанын байқасаңыз, сүзгіні жүйелі түрде тазалау ұсынылады.
- Тазалау алдында әрқашан құрылғыны желіден ажыратыңыз.
- HEPA сүзгісін кір жуғыш машинада жуу мүмкін емес.
- Сүзгіні кептіру үшін шаш кептіргішті пайдаланбаңыз.
- Бетті зақымдамас үшін тазалау үшін сілтілі немесе абразивті тазалағыштарды пайдаланбаңыз.

НАЗАР АУДАРЫҢЫЗ: құрылғыны дұрыс пайдаланбау оны зақымдауы және пайдаланушыға зиян келтіруі мүмкін.

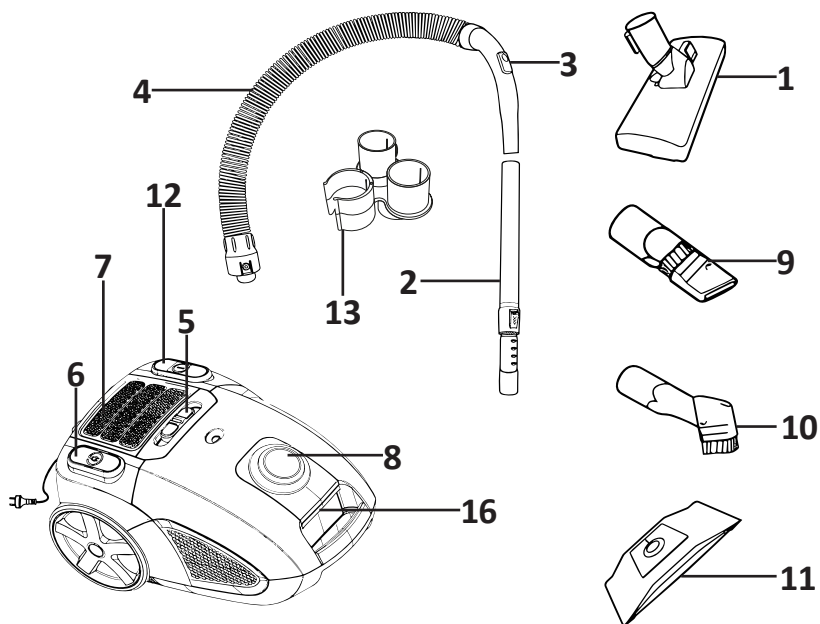
Техникалық сипаттамалары

- Үлгісі: SL-2200M.
- Сауда белгісі: DEXP.
- Желі параметрлері: 220–240 В, 50 Гц.
- Тұтынылатын қуат: 2000 Вт.
- Сору қуаты: 420 Вт.
- Шаң контейнерінің көлемі: 3,5 литр.
- Сору қысымы: 30 кПа.
- Электр тогының соғуынан қорғау класы: II.
- Қорғау дәрежесі: IPX0.
- Қуат кәбілінің қондырма түрі: Y.
- Шу деңгейі: 82 дБ.
- HEPA сүзгісі.
- Шаң жинағыш түрі: қап.
- Шаң қапшығының толық көрсеткіші.
- Қуат кәбілінің ұзындығы: 5 м.
- Қолдану саласы: тұрмыстық.

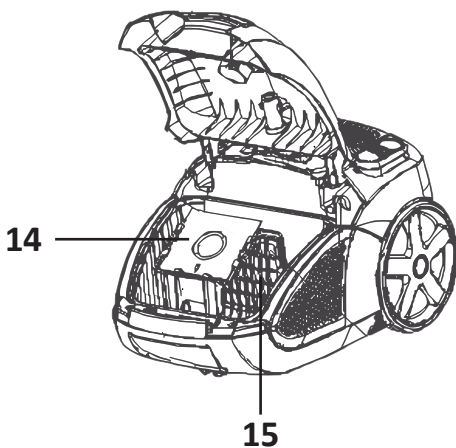
Жинақталым

- Телескопиялық металл түтік.
- Иілгіш шланг.
- Еден мен кілемге арналған екі режимді щетка.
- Саңылау саптама.
- Жиһаз щеткасы.
- Аксессуарларға арналған ұстағыш.
- Қайта пайдалануға болатын шаң қапшығы.
- Пайдалану бойынша нұсқаулық.

Құрылғы схемасы



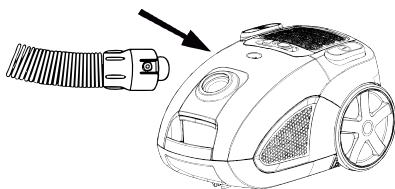
1. Еден мен кілемге арналған саптаманың қос режимі.
2. Телескопиялық түтік.
3. Ауа қысымының реттегіші.
4. Иілгіш шланг.
5. Қуат реттегіші.
6. Қуат сымын автоматты түрде кері айналдыру батырмасы.
7. Ауа шығару тақтасы.
8. Ауа қабылдау тесігі.
9. Саңылау саптама.
10. Жиһаз щеткасы.
11. Қайта пайдалануға болатын шаң қапшығы.
12. Қуат қосқышы.
13. Аксессуарларға арналған қабырға ұстағышы.
14. Бір рет қолданылатын қағаз сөмке.
15. Мотор сүзгісі.
16. Корпус қақпағын құлыптау түймесі.



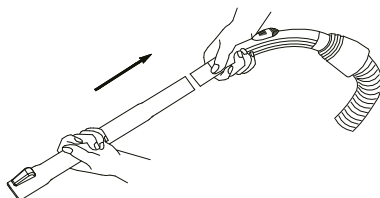
Құрылғы жинағы

Ескертпе: құрастыру/бөлшектеу алдында құрылғыны желіден ажыратыңыз.

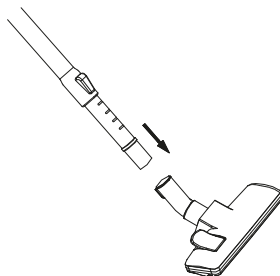
1. Иілгіш шлангты ауа кірісіне салыңыз. Түтіктің бекітілгеніне көз жеткізіңіз.



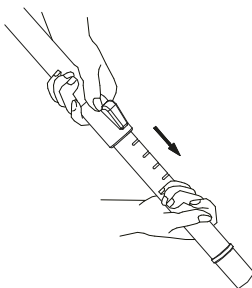
2. Телескопиялық түтікті шлангтың екінші ұшына жалғаңыз.



3. Еден щеткасын телескопиялық түтікке салыңыз.



4. Құбырдың биіктігін реттегішпен реттеңіз.



Пайдалану бойынша нұсқаулық


1. Қуат сымын құрылғыдан шығарып, оны розеткаға қосыңыз. Сымның максималды ұзындығы сары белгімен белгіленген.
2. Қуат сымын орау үшін автоматты орауыш батырмасын басыңыз.
3. Құрылғыны қосу үшін қуат қосқышын басыңыз.
4. Қажетті қуат деңгейін орнату үшін қуат реттегішін оңға жылжытыңыз.
5. Ауа ағынының жылдамдығын қисық түтікте орналасқан ауа қысымының реттегішімен басқаруға болады.
6. Құрылғының сору қуаты азайса немесе шаң контейнері толып қалса, құрылғыны өшіріңіз, сүзгіні бітелулерден тазалаңыз, шаң сауытын босатыңыз.
7. Тазалаудан кейін реттегішті «MIN» күйіне бұрап, құрылғыны желіден ажыратыңыз.

Ескертпе: құрылғының жұмысы кезінде әдеттен тыс шу құрылғының дұрыс жұмыс істемеуін немесе бітелулердің болуын көрсетуі мүмкін. Шаң жәшігін және қозғалтқыш сүзгісін жүйелі түрде тазалаңыз.

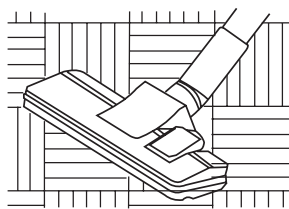
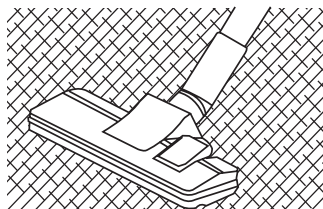
Жиһаз щеткасы

Жиһазды (диван, төсек, т.б.) тазалау үшін қондырманы пайдаланыңыз.

Қылқалам қосқышы

Қатты едендерді (ламинат, линолеум, плитка және т.б.) тазалау кезінде қосқышты «Еден» күйіне қойыңыз .

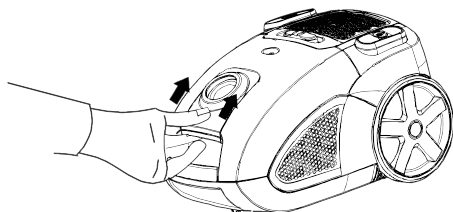
Кілемдерді тазалау үшін қосқышты «Кілем» күйіне қойыңыз .



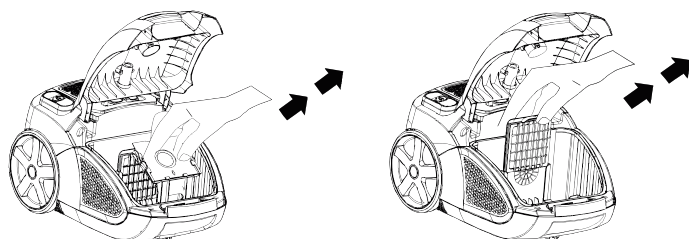
Қызмет көрсету және күтім

Шаң жинағыш пен мотор сүзгісін тазалау

1. Тазалау алдында құрылғыны өшіріп, қуат сымын ажыратыңыз.
2. Босату батырмасын басып, құрылғының қақпағын ашыңыз.



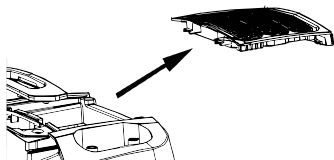
3. Шаң қорабы мен мотор сүзгісін суреттерде көрсетілгендей жақтаудан алыңыз.



4. Мотор сүзгісін жылы сумен шайыңыз және ол толығымен құрғағанша күтіңіз.
5. Шаң контейнерін босатыңыз.
6. Сүзгіні және шаң жинағышты орнына орнатыңыз, құрылғының қақпағын жабыңыз.

HEPA сүзгісін тазалау

1. Төмендегі схемада көрсетілгендей ауа шығару тақтасын алыңыз және сүзгіні алыңыз. Сүзгіні сумен шайып, толығымен құрғағанша күтіңіз.



2. Сүзгіні қайта орнатыңыз.

Ескертпе: HEPA сүзгісін ауыстыру үшін уәкілетті қызмет көрсету орталығына хабарласыңыз.

Ауа сүзгісін тазалау

1. Құрылғының артындағы грильді ашып, ауа сүзгісін алыңыз.
2. Сүзгіні салқын сумен шайып, толығымен құрғағанша күтіңіз.
3. Ауа сүзгісін қайтадан құрылғыға орнатыңыз, грильді жабыңыз.

Ықтимал проблемалар және олардың шешімі

Мәселе	Себеп	Шешім
Құрылғы жұмыс істемейді	<ul style="list-style-type: none">• Қуат сымы розеткаға қосылмаған• Құрылғы қосылмаған	<ul style="list-style-type: none">• Қуат сымын желіге қосыңыз• Құрылғыны қосыңыз
Сору күші төмендеді	<ul style="list-style-type: none">• Құрылғы бітеліп қалды• Шаң сүзгісі бітеліп қалды• Шаң жинағыш ашық немесе дұрыс орнатылмаған	<ul style="list-style-type: none">• Блоктауды алып тастаңыз• Шаң жинағыш сүзгіні тазалаңыз• Шаң жәшігінің қақпағын жабыңыз және оның дұрыс орнатылғанын тексеріңіз
Құрылғы сымы артқа оралмайды	Сымды орауыштың дұрыс жұмыс істемейді	Өкілетті қызмет көрсету орталығына хабарласыңыз
Қуат реттегіші жұмыс істемейді	Құрылғының ақаулығы	Өкілетті қызмет көрсету орталығына хабарласыңыз

Монтаждау, сақтау, тасымалдау (тасу), өткізу және кәдеге жарату ережелері мен шарттары

- Құрылғыны орнату ережелері мен шарттары осы пайдаланушы нұсқаулығының «Құрылғыны құрастыру» бөлімінде сипатталған.
- Құрылғыны қаптамада, өндірушінің және тұтынушының жылытылатын үй-жайларында ауаның 5 және 40 °C аралығындағы температурада және ауаның 80%-дан аспайтын салыстырмалы ылғалдылығында сақтау керек. Үй-жайда жемірілуді тудыратын жегі қоспалар (қышқылдардың, сілтілердің бұлары) болмауы тиіс.
- Құрылғының тасымалдануы құрғақ ортада жүзеге асырылуы тиіс.
- Құрылғы ұқыпты өңдеуді талап етеді, оны шаң, кір, соққы, ылғал, от және т.б. әсерінен қорғаңыз.
- Құрылғыны сату жергілікті заңнамасына сәйкес жүргізілуі керек.
- Бұйымның қызмет ету мерзімі аяқталғаннан кейін оны қарапайым тұрмыстық қоқыспен бірге тастауға болмайды. Оның орнына, ол федералды немесе жергілікті заңнамаға сәйкес қайта өңдеу және қайта өңдеу үшін электрлік және электронды жабдықты тиісті қабылдау бекетіне қайта өңдеуге жіберіледі. Осы бұйымды дұрыс жоюды қамтамасыз ете отырып, сіз табиғи ресурстарды үнемдеуге және қоршаған ортаға және адамдардың денсаулығына зиян келтірмеуге көмектесесіз. Бұл бұйымды қабылдау және жою бекеттері туралы қосымша ақпаратты жергілікті муниципалды органдардан немесе тұрмыстық қалдықтарды шығаратын кәсіпорыннан алуға болады.
- Құрылғының ақаулығы анықталған жағдайда, тез арада авторландырылған сервистік орталыққа хабарласу немесе құрылғыны кәдеге жарату керек.

Қосымша ақпарат

Өндіруші: СУЧЖОУ ИТТАР ЭЛЕКТРИК ЭППЛАЙЕНС КО., ЛТД.

№95, Цинань тас жолы, Янчэнху, Сянчэн ауды, Сучжоу қ., Цзянсу пров., Қытай.
Қытайда жасалған.

Импортер / юр. лицо, принимающее претензии в Республике Казахстан:

ТОО «ДНС КАЗАХСТАН», г. Астана, р-н Сарыарка, пр-т Сарыарқа, зд. 12, Республика Казахстан.

Импорттаушы / Қазақстан Республикасында талаптар қабылдайтын заңды тұлға: «DNS QAZAQSTAN (ДНС КАЗАХСТАН)» ЖШС, Астана қ-ы, Сарыарқа ауданы, Сарыарқа д-лы, 12 ғ-т, Қазақстан Республикасы.

Адрес электронной почты / электронды пошта мекен-жайы: info@dns-shop.kz

Өнім Кеден одағының техникалық регламентінің талаптарына сәйкес келеді:

- «Техникалық құралдардың электромагниттік үйлесімділігі» КО ТР 020/2011;
- «Төмен вольтты жабдықтың қауіпсіздігі туралы» КО ТР 004/2011.

Тауар Еуразиялық экономикалық одақтың «Электртехника және радиоэлектроника бұйымдарында қауіпті заттарды қолдануды шектеу туралы» ЕАЭО ТР 037/2016 техникалық регламентінің талаптарына сәйкес келеді.

Өнімнің сапасын жақсарту үшін ерекшеліктер, өнім туралы ақпарат және оның сыртқы түрі пайдаланушыға алдын ала ескертусіз өзгертілуі мүмкін.

Интернеттегі мекен-жайы:

www.dexp.club



Өндіріс күні пайдаланушы нұсқаулығының орыс тіліндегі нұсқасында көрсетілген. V.1

Кепілдік талоны

SN/IMEI: _____

Кепілдікке қойылған күні: _____

Өндіруші бүкіл кепілдік мерзімі ішінде құрылғының үздіксіз жұмыс істеуіне, сондай-ақ материалдар мен жинақтарда ақаулардың болмауына кепілдік береді. Кепілдік кезеңі бұйымды сатып алған сәттен басталады және тек қана жаңа өнімдерге қолданылады.

Кепілдік қызмет көрсетуге пайдаланушы нұсқаулығына сәйкес бұйымды пайдалану шартымен кепілдік мерзімі ішінде тұтынушының кесірінен істен шықпаған элементтерді тегін жөндеу немесе ауыстыру кіреді. Элементтерді жөндеу немесе ауыстыру уәкілетті сервистік орталықтардың аумағында жүргізіледі.

Кепілдік мерзімі: 36 ай.

Пайдалану мерзімі: 48 ай.

Сервистік орталықтардың өзекті тізімі келесі мекенжай бойынша:

<https://www.dns-shop.kz/service-center/>

Кепілдік міндеттемелер және тегін сервистік қызмет көрсету, егер оларды ауыстыру бұйымды бөлшектеуге байланысты болмаса, тауардың жиынтықтылығына кіретін, төменде аталған керек-жарақтарға қолданылмайды:

- ҚБП (Қашықтан басқару пультіне) арналған қуат элементтері (батареялар).
- Жалғағыш кәбілдер, антенналар және оларға арналған жалғастырғыш тетіктер, құлаққаптар, микрофондар, «HANDS-FREE» құрылғылары; жиынтықта жеткізілетін әртүрлі типтегі ақпарат тасымалдағыштар, бағдарламалық құрал (БҚ) және драйверлер (бұйымның қатты магниттік дискілердегі жинақтағышқа алдын ала орнатылған БҚ-ны қоса алғанда, бірақ онымен шектелмей), сыртқы енгізу-шығару құрылғылары және манипуляторлар.
- Қаптар, сөмкелер, белдіктер, тасымалдауға арналған баулар, монтаждық керек-жарақтар, құрал-саймандар, бұйымға қоса берілетін құжаттама.
- Табиғи тозуға ұшырайтын шығын материалдары мен бөлшектер.



Өндіруші келесі жағдайларда кепілдік міндеттемелерге ие болмайды:

- Кепілдік мерзімі аяқталды.
- Егер жеке (тұрмыстық, отбасылық) қажеттіліктерге арналған бұйым кәсіпкерлік қызметті жүзеге асыру үшін, сондай-ақ оның тікелей міндетіне сәйкес келмейтін басқа мақсаттарда пайдаланылған болса.
- Өндіруші бұйымды пайдалану кезінде пайдаланушы нұсқаулығының талаптарын бұзу, бұйымды орнату және оған қызмет көрсету жөніндегі ұсынымдарды, қосу ережелерін (бұйымның өзіне де, онымен байланысты бұйымдарға да сәйкес келмейтін желілік кернеудің әсері нәтижесінде туындаған қысқа тұйықталулар), бұйымды сақтау және тасымалдау кезінде өнім иесі және/немесе үшінші тұлғалар шеккен ықтимал материалдық, моральдық және өзге де зиян үшін жауапты болмайды.
- Механикалық зақымданудың барлық жағдайлары: өнімді пайдалану кезінде алынған сызаттар, жарықтар, деформациялар, соққы іздері, майысулар, кептелістер және т.б.
- Түрлендірулерді, рұқсат етілмеген жөндеулерді осындай жұмыстарды жүргізуге уәкілетті емес адамдар жүргізген жағдайлар. Егер ақаулық конструкцияны немесе бұйымның схемасын өзгерту, Өндіруші қарастырмаған сыртқы құрылғыларды қосу, Қазақстан Республикасының заңнамасына сай сәйкестік сертификаты жоқ құрылғыны пайдалану салдарынан туындаған болса.
- Егер бұйымның ақауы еңсерілмейтін күштің әсерінен (табиғи элементтер, өрт, су тасқыны, жер сілкінісі, тұрмыстық факторлар және Өндірушіге тәуелді емес басқа жағдайлар) немесе Өндіруші болжай алмаған үшінші тұлғалардың әрекеттерінен туындаса. Бұйымның толық немесе ішінара істен шығуына алып келген бұйымның ішіне бөгде заттардың, өзге денелердің, заттектердің, сұйықтықтардың, жәндіктердің немесе жануарлардың түсуінен, агрессивті ортаның әсерінен, жоғары ылғалдылықтан, жоғары температуралардан туындаған ақау.
- Бұйымды сәйкестендіру (сериялық нөмірі) жоқ немесе сәйкес келмейді. Егер зақымданулар (кемшіліктер) зиянды бағдарламалық қамтаманың; БҚ ұсынушысының осы қызметті ұсынбауына байланысты мүмкіндігінсіз бұйымның бағдарламалық ресурстарына қолжетімділіктің болмауына әкеп соққан құпиясөздерді (кодтарды) оларды жинау/қалпына келтіру мүмкіндігінсіз орнату, ауыстыру немесе жою әсерінен туындаса.
- Егер жұмыстың ақаулықтары қуат беруші, кәбілдік, телекоммуникациялық желілердің, радиосигнал қуатының стандарттарға немесе техникалық регламенттеріне сәйкес келмеуінен, оның ішінде бедер ерекшеліктерінен және басқа да осыған ұқсас сыртқы факторлардан, бұйымның желі әрекет ететін шекарада немесе аймақтан тыс жерде пайдаланылуынан туындаған болса.
- Егер зақымданулар стандартты емес (түпнұсқалық емес) және/немесе сапасыз (зақымданған) шығыс материалдарын, керек-жарақтарды, қосалқы бөлшектерді, қуат беру элементтерін, әртүрлі үлгідегі ақпарат тасымалдағыштарды (CD, DVD дискілерді, жад карталарын, SIM карталарын, картридждерді қоса алғанда) пайдаланудан туындаса.
- Егер кемшіліктер үйлесімсіз контентті (әуендерді, графиканы, бейне және басқа файлдарды, Java қосымшаларын және оларға ұқсас бағдарламаларды) алуға, орнатуға және пайдалануға байланысты туындаған болса.
- Осы бұйыммен жанасып жұмыс істейтін басқа жабдыққа келтірілген залалға.



