

# Руководство по эксплуатации

---

Швейная машина  
SM-1200F

**DEXP**



# Содержание

Назначение устройства .....	4
Меры предосторожности .....	4
Технические характеристики.....	5
Комплектация .....	5
Схема устройства .....	6
Аксессуары.....	8
<b>Подготовка к работе .....</b>	<b>8</b>
Подключение к электросети.....	8
Подключение педали .....	8
Установка батарей .....	9
Установка/замена иглы .....	9
Намотка шпульки .....	9
Заправка верхней нити .....	10
Использование нитевдевателя.....	10
Заправка нижней нити.....	11
<b>Эксплуатация.....</b>	<b>11</b>
Начало шитья.....	11
Выбор строчки.....	11
Регулировка натяжения верхней нити .....	12
Шитье со свободным рукавом.....	12
Пуговичная петля .....	13
Реверс (обратный ход).....	13
Подсветка.....	13
Замена прижимной лапки.....	14
Снятие и установка держателя прижимной лапки.....	14
<b>Обслуживание и уход .....</b>	<b>14</b>
<b>Возможные проблемы и их решение .....</b>	<b>15</b>
<b>Правила и условия монтажа, хранения, перевозки (транспортировки), реализации и утилизации .....</b>	<b>15</b>
<b>Дополнительная информация .....</b>	<b>16</b>

# Уважаемый покупатель!

Благодарим Вас за выбор нашей продукции.

Мы рады предложить Вам изделия и устройства, разработанные и изготовленные в соответствии с высокими требованиями к качеству, функциональности и дизайну. Перед началом эксплуатации внимательно прочитайте данное руководство, в котором содержится важная информация, касающаяся Вашей безопасности, а также рекомендации по правильному использованию продукта и уходу за ним. Позаботьтесь о сохранности настоящего руководства и используйте его в качестве справочного материала при дальнейшей эксплуатации изделия.

## Назначение устройства

Швейная машина предназначена для соединения и отделки материалов методом шитья.

## Меры предосторожности

- Не используйте устройство вблизи воды. Не используйте устройство в ванной, душе, бассейне или других помещениях с повышенной влажностью.
- Оберегайте устройство от воздействия высоких температур.
- Отключите устройство от электросети по окончании использования.
- Устройство не предназначено для использования детьми и лицами с ограниченными физическими, сенсорными или умственными способностями, кроме случаев, когда над ними осуществляется контроль другими лицами, ответственными за их безопасность. Не позволяйте детям играть с устройством.
- Перед подключением устройства убедитесь, что указанное на нем напряжение соответствует напряжению местной электросети.
- Используйте устройство только по его прямому назначению, указанному в данном руководстве.
- Не оставляйте включенное в сеть устройство без присмотра.
- Во избежание лишения права на бесплатное гарантийное обслуживание используйте с устройством только оригинальные аксессуары.
- Не обматывайте сетевой шнур вокруг устройства.
- Всегда размещайте устройство на устойчивой плоской поверхности.
- Не используйте устройство при возникновении неисправности или повреждении провода.
- Во время работы со швейной машинкой держите руки вдали от иглы, маховика, регулятора натяжения нити и ручки выбора строчки.
- Для чистки швейной машинки используйте мягкую ткань и никогда не используйте агрессивные химические растворы.
- Для проверки или ремонта устройства следует обращаться только в авторизованный сервисный центр. Ремонт, произведенный неквалифицированным лицом, может представлять угрозу для жизни и здоровья пользователя.
- Не используйте погнутые иглы. Не тяните ткань во время шитья.
- Всегда отключайте устройство от сети перед обслуживанием.
- Не используйте устройство вне помещения.
- Устройство не предназначено для использования в коммерческих целях.

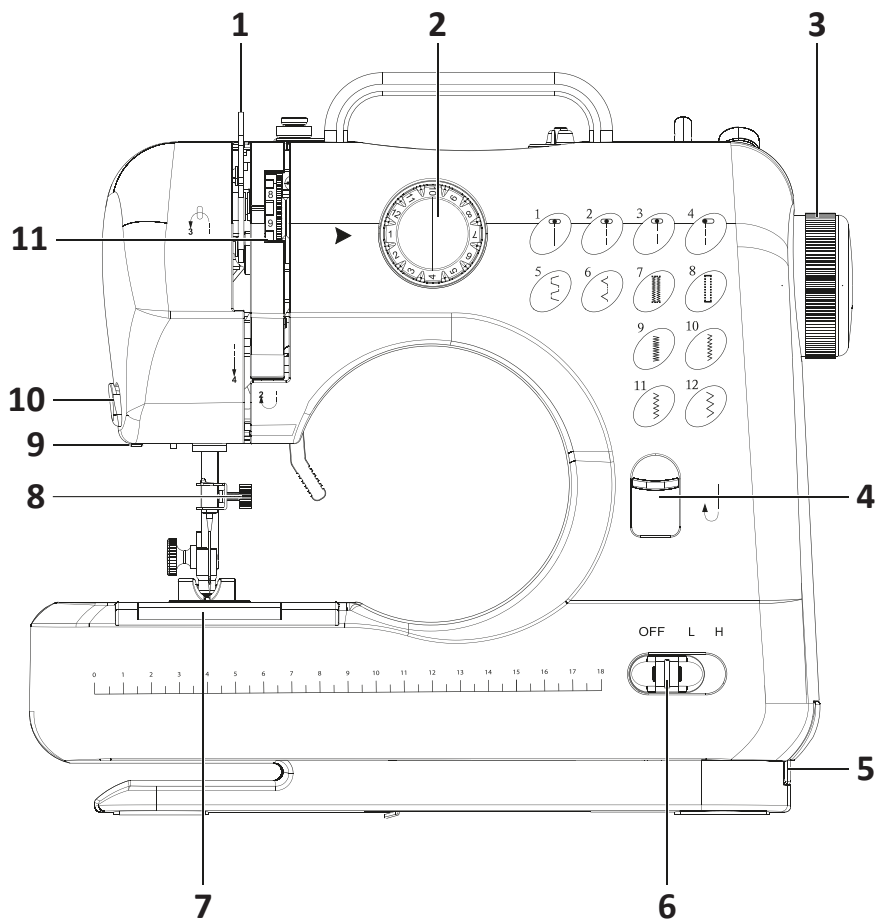
## Технические характеристики

- Модель: SM-1200F.
- Торговая марка: DEXP.
- Мощность: 7,2 Вт.
- Количество швейных операций: 12.
- Тип челнока: горизонтальный.
- Максимальная длина стежка: 4,3 мм.
- Максимальная ширина строчки: 3,8 мм.
- Максимальная скорость шитья: 300 ст./мин.
- Класс защиты от поражения эл. током: II.
- Тип крепления шнура питания: X.
- Параметры питания адаптера:
  - Вход: 100–240 В ~ 50/60 Гц.
- Область применения: бытовое.

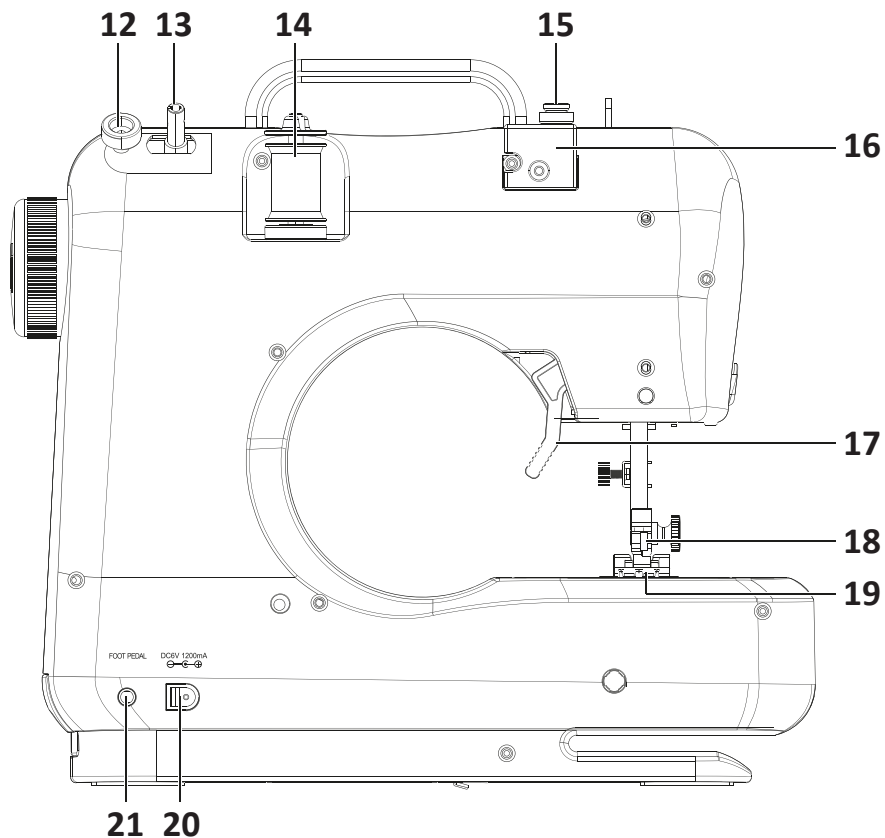
## Комплектация

- Устройство.
- Адаптер питания.
- Педаль.
- Катушки ниток — 2 шт.
- Иглы — 2 шт.
- Шпульки — 2 шт.
- Верхний фиксатор для катушки.
- Нижний фиксатор для катушки.
- Нитевдеватель.
- Лапка для выметывания петель.
- Универсальная лапка.
- Руководство по эксплуатации.

## Схема устройства

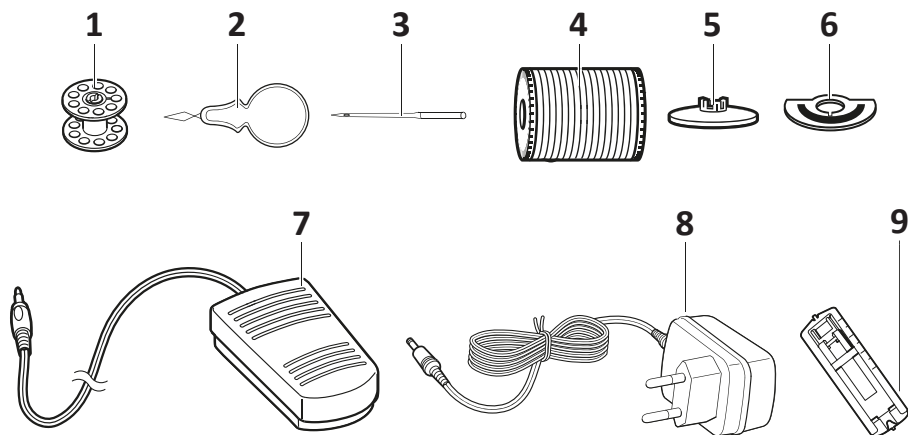


1. Рычаг нитеводителя.
2. Регулятор выбора строчек.
3. Маховик.
4. Рычаг обратного хода (реверс).
5. Выдвижной ящик.
6. Выключатель / переключатель скоростей.
7. Крышка шпульного отсека.
8. Винт иглодержателя.
9. Подсветка.
10. Нитеобрезатель.
11. Регулятор натяжения нити.



- 12. Стопор намотки шпульки.
- 13. Стержень намотки шпульки.
- 14. Катушечный стержень.
- 15. Диск натяжения нити.
- 16. Нитенаправитель.
- 17. Рычаг подъема прижимной лапки.
- 18. Лапкодержатель.
- 19. Прижимная лапка.
- 20. Разъем питания.
- 21. Разъем педали.

## Аксессуары



1. Шпульки — 2 шт.
2. Нитевдеватель.
3. Иглы — 2 шт.
4. Катушки ниток — 2 шт.
5. Верхний фиксатор для катушки.
6. Нижний фиксатор для катушки.
7. Педаль.
8. Адаптер питания.
9. Лапка для выметывания петель.

## Подготовка к работе

Данная машинка может работать как от сети питания, так и от батарей (не входят в комплект поставки).

### Подключение к электросети

1. Убедитесь, что выключатель находится в положении «OFF».
2. Подключите шнур питания к соответствующему разъему машины.
3. Подключите устройство к сети.

### Подключение педали

1. Подключите шнур педали к соответствующему разъему машины.
2. Для работы на швейной машинке с помощью педали переведите выключатель в положение «OFF».

## Установка батарей

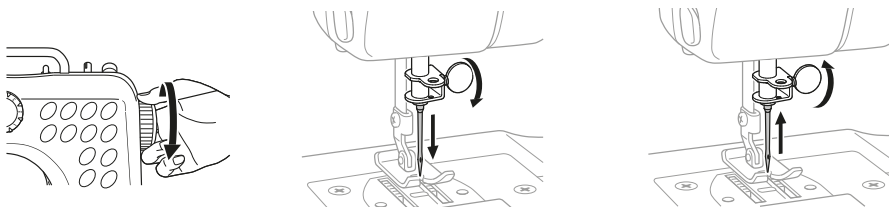
1. Убедитесь, что выключатель находится в положении «OFF».
2. Положите швейную машинку на бок на плоской поверхности и снимите крышку батарейного отсека.
3. Вставьте 4 × AA батареи в отсек и закройте крышку.

## Установка/замена иглы

### Внимание!

Извлеките батареи и/или отключите машинку от сети перед установкой иглы.

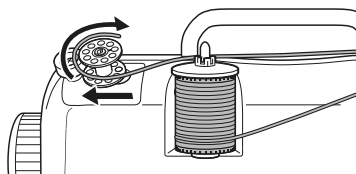
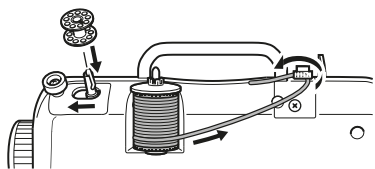
1. Поднимите иглу, повернув маховик на себя.
2. Поверните винт зажима иглы на себя (против часовой стрелки), чтобы ослабить зажим. Выньте иглу из зажима.
3. Вставьте новую иглу в игольный зажим вверх до упора.
4. Плотно затяните винт зажима иглы по часовой стрелке, чтобы зафиксировать иглу.



## Намотка шпульки

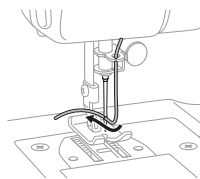
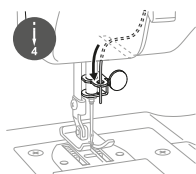
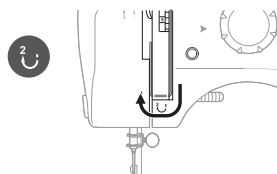
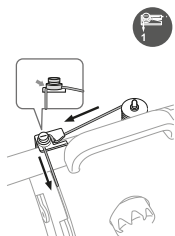
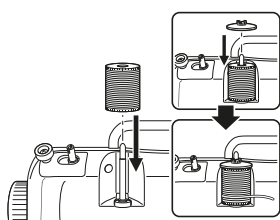
1. Наденьте шпульку на держатель для намотки шпульки, переведите его в крайнее левое положение.
2. Установите катушку с нитками на катушечный стержень. При необходимости используйте фиксаторы для катушки.
3. Вытяните нить и пропустите ее через диск натяжения нити против часовой стрелки, как показано на рисунке.
4. Оберните нить вокруг шпульки по часовой стрелке несколько раз.
5. Включите машину, нажав на педаль или с помощью выключателя, чтобы начать намотку.
6. Остановите машину, когда на шпулке будет достаточно нити.
7. Передвиньте держатель со шпулкой вправо.
8. Снимите шпульку и обрежьте нить.





## Заправка верхней нити

1. Установите выключатель в положение «OFF».
2. Поверните маховик на себя, чтобы поднять иглу в верхнее положение. Поднимите прижимную лапку.
3. Поместите катушку на катушечный стержень. При необходимости используйте фиксаторы для катушки.
4. Протяните нить вокруг U-образного выступа.
5. Пропустите нить через нитеводитель справа налево.
6. Протяните нить вниз в направлятель держателя иглы.
7. Вставьте нить в ушко иглы спереди назад.

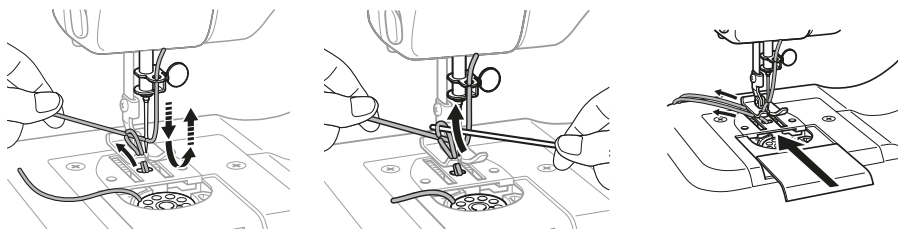


## Использование нитеводителя

1. Пропустите конец нитеводителя через игольное ушко на себя.
2. Проденьте конец нити через петлю нитеводителя.
3. Потяните нитеводитель в направлении от себя и расправьте свободный конец нити.

## Заправка нижней нити

1. Поверните маховик на себя, чтобы поднять иглу в верхнее положение. Поднимите прижимную лапку.
2. Откройте крышку шпульного отсека.
3. Установите шпульку в шпульный колпачок. Расположите шпульку так, чтобы нить разматывалась по часовой стрелке. Вытяните примерно 10 см нити.
4. Придерживая верхнюю нить, поверните маховик на себя, чтобы игла опустилась и вновь поднялась в верхнее положение.
5. Потяните верхнюю нить — она должна вытянуть за собой нижнюю через отверстие в игольной пластине.
6. Вытяните по 10 см обеих нитей назад под прижимной лапкой.
7. Установите крышку на место.



## Эксплуатация

### Начало шитья

1. Поверните маховик на себя, чтобы поднять иглу в верхнее положение. Поднимите прижимную лапку. Положите ткань под прижимную лапку.
2. Выберите желаемую строчку с помощью регулятора.
3. Опустите прижимную лапку.
4. Нажмите на педаль или переведите переключатель скоростей в желаемое положение.
5. После окончания шитья выключите машинку.
6. Поверните маховик на себя, чтобы поднять иглу в верхнее положение.
7. Поднимите прижимную лапку и извлеките ткань, отводя нити назад.
8. Обрежьте нити нитеобрезателем до необходимой длины.

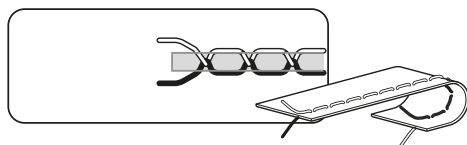
### Выбор строчки

1. Поверните маховик на себя, чтобы поднять иглу в верхнее положение.
2. Поверните регулятор выбора строчек таким образом, чтобы номер желаемой строчки оказался напротив стрелки слева от регулятора. Убедитесь, что регулятор зафиксировался и не остановился между двумя числами.

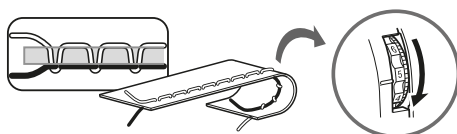
## Регулировка натяжения верхней нити

При правильном натяжении верхняя и нижняя нити должны образовывать прямые швы между двух слоев ткани.

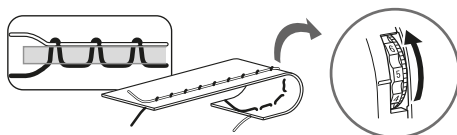
1. Правильное натяжение нити.



2. Слишком слабое натяжение нити. Поверните регулятор на большее значение.

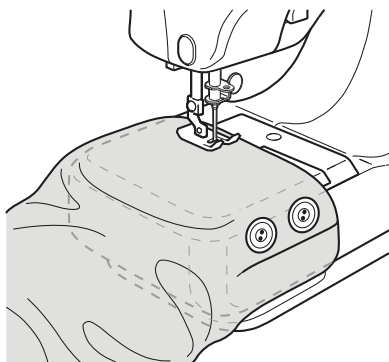


3. Слишком сильное натяжение нити. Поверните регулятор на меньшее значение.



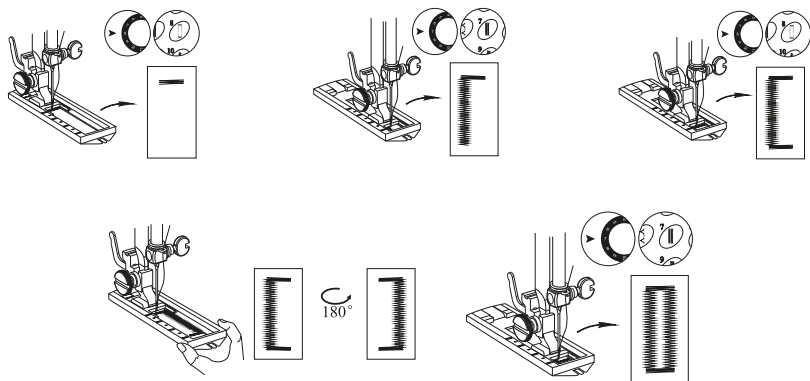
## Шитье со свободным рукавом

1. Поднимите прижимную лапку и наденьте изделие на выступ, опустите лапку.
2. Включите машинку.



## Пуговичная петля

1. Поверните маховик на себя, чтобы поднять иглу в верхнее положение.
2. Установите лапку для выметывания петель.
3. Положите изделие под прижимную лапку. Опустите лапку.
4. Переведите регулятор выбора строчек в положение 8 и прошейте 5–6 стежков.
5. Поверните маховик на себя, чтобы поднять иглу в верхнее положение.
6. Переведите регулятор выбора строчек в положение 7 и прошейте желаемую длину петли.
7. Поверните маховик на себя, чтобы поднять иглу в верхнее положение.
8. Переведите регулятор выбора строчек в положение 8 и прошейте 5–6 стежков.
9. Поверните маховик на себя, чтобы поднять иглу в верхнее положение.
10. Поднимите прижимную лапку и поверните изделие на 180°.
11. Переведите регулятор выбора строчек в положение 7 и завершите петлю.



## Реверс (обратный ход)

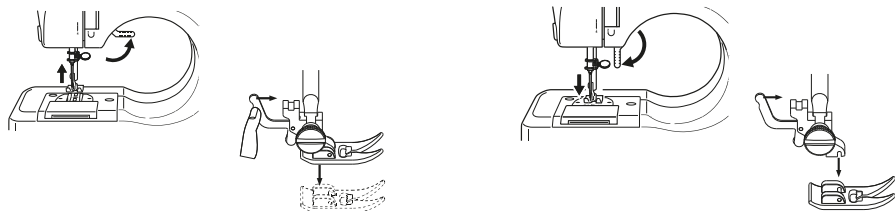
1. Чтобы закрепить концы швов, нажмите на рычаг обратного хода и прошейте несколько стежков.
2. Отпустите рычаг обратного хода, чтобы снова шить вперед.

## Подсветка

Если Вы хотите включить подсветку, нажмите на кнопку подсветки. Для выключения нажмите на кнопку еще раз.

## Замена прижимной лапки

1. Убедитесь, что устройство выключено и отключено от сети питания.
2. Поверните маховик на себя, чтобы поднять иглу в верхнее положение.
3. Поднимите прижимную лапку и нажмите на рычаг снятия прижимной лапки, чтобы отсоединить ее.
4. Установите прижимную лапку так, чтобы штифт на лапке находился под пазом держателя. Плавно опустите рычаг лапки так, чтобы стержень на прижимной лапке зафиксировался в пазу держателя.



## Снятие и установка держателя прижимной лапки

1. Ослабьте, а затем выньте винт держателя, используя соответствующую отвертку (не входит в комплект поставки).
2. Чтобы установить держатель на место, закрутите винт обратно по часовой стрелке.



## Обслуживание и уход

### Внимание!

Перед обслуживанием отключите устройство от сети и извлеките батареи.

- Протрите корпус устройства мягкой, слегка влажной тканью, а затем вытрите насухо.
- Не используйте абразивные вещества и металлические щетки/губки, так как они способны повредить поверхность швейной машины.
- Храните устройство в сухом месте в оригинальной упаковке.

## Возможные проблемы и их решение

Проблема	Причина	Решение
Машинка не работает или работает медленно	Неправильно установлены батареи	Установите батареи, соблюдая полярность («+» и «-»)
	Батареи разряжены	Замените батареи
	Проблемы с работой адаптера	Проверьте адаптер
Пропуск стежков	Игла установлена не по центру	Переустановите иглу
	Игла погнута	Замените иглу
	Слабое нажатие на педаль	Сильнее нажмите на педаль
Не удается вытянуть нижнюю нить	На шпулке закончилась нить	Установите шпулку с нитью
	Игла заправлена неверно	Перезаправьте иглу
Обрыв нити	Игла погнута	Замените иглу
	Игла установлена не до конца	Переустановите иглу
	Слишком сильное натяжение	Ослабьте натяжение нити
Неравномерные стежки	Нити запуталась	Переустановите катушку и отрегулируйте натяжение нити
	Слишком слабое натяжение	
Поломка иглы	Поврежденная игла	Замените иглу

## Правила и условия монтажа, хранения, перевозки (транспортировки), реализации и утилизации

- Устройство не требует какого-либо монтажа или постоянной фиксации.
- Хранение устройства должно производиться в упаковке вотапливаемых помещениях у изготовителя и потребителя при температуре воздуха от 5 °С до 40 °С и относительной влажности воздуха не более 80%. В помещениях не должно быть агрессивных примесей (паров кислот, щелочей), вызывающих коррозию.
- Перевозка устройства должна осуществляться в сухой среде.
- Устройство требует бережного обращения, оберегайте его от воздействия пыли, грязи, ударов, влаги, огня и т.д.
- Реализация устройства должна производиться в соответствии с местным законодательством.
- После окончания срока службы изделия его нельзя выбрасывать вместе с обычным бытовым мусором. Вместо этого оно подлежит сдаче на утилизацию в соответствующий пункт приема электрического и электронного оборудования для последующей переработки и утилизации в соответствии с федеральным или местным законодательством. Обеспечивая правильную утилизацию данного продукта, Вы помогаете сберечь природные ресурсы и предотвращаете ущерб для окружающей среды и здоровья людей, который возможен в случае ненадлежащего обращения. Более подробную информацию о пунктах приема и утилизации данного продукта можно получить в местных муниципальных органах или на предприятии по вывозу бытового мусора.
- При обнаружении неисправности устройства следует немедленно обратиться в авторизованный сервисный центр или утилизировать устройство.

## Дополнительная информация

**Manufacturer:** FOSHAN UKICRA ELECTRIC CO., LTD.

No. 6, Wanhe Road, Songxia Industrial Park, Songgang, Shishan Town, Nanhai District, Foshan, Guangdong, China.

**Изготовитель:** ФОШАНЬ ЮКИКРА ЭЛЕКТРИК КО., ЛТД.

№6, шоссе Ваньхэ, промпарк Сунся, Сунган, Шишань, р-н Наньхай, г. Фошань, пров. Гуандун, Китай.

Сделано в Китае.

**Импортер в России:** ООО «ПРОВИЛЬ».

690022, Приморский край, г. Владивосток, Чкалова, д. 30, офис 4А.

**Адрес электронной почты:** provil@mail.dlogistix.com

**Уполномоченное изготовителем лицо:** ООО «ДНС Ритейл».

690068, Россия, Приморский край, г. Владивосток, проспект 100-летия Владивостока, дом 155, корпус 3, офис 5.

**Адрес электронной почты:** dnsretail@mail.dlogistix.com

Товар соответствует требованиям ТР ТС (ЕАЭС).

Спецификации, информация о продукте и его внешний вид могут быть изменены без предварительного уведомления пользователя в целях улучшения качества нашей продукции.



Товар изготовлен (мм.ггг.): \_\_\_\_\_ v.4

# Гарантийный талон

SN/IMEI: \_\_\_\_\_

Дата постановки на гарантию: \_\_\_\_\_

Производитель гарантирует бесперебойную работу устройства в течение всего гарантийного срока, а также отсутствие дефектов в материалах и сборке. Гарантийный период исчисляется с момента приобретения изделия и распространяется только на новые продукты.

В гарантийное обслуживание входит бесплатный ремонт или замена элементов, вышедших из строя не по вине потребителя в течение гарантийного срока при условии эксплуатации изделия согласно руководству пользователя. Ремонт или замена элементов производится на территории уполномоченных сервисных центров.

Срок гарантии: 24 мес.

Срок эксплуатации: 36 мес.

Актуальный список сервисных центров по адресу:

<https://www.dns-shop.ru/service-center/>

**Гарантийные обязательства и бесплатное сервисное обслуживание не распространяются на перечисленные ниже принадлежности, входящие в комплектность товара, если их замена не связана с разборкой изделия:**

- Элементы питания (батарейки) для ПДУ (Пульт дистанционного управления).
- Соединительные кабели, антенны и переходники для них, наушники, микрофоны, устройства «HANDS-FREE»; носители информации различных типов, программное обеспечение (ПО) и драйверы, поставляемые в комплекте (включая, но не ограничиваясь ПО, предустановленным на накопитель на жестких магнитных дисках изделия), внешние устройства ввода-вывода и манипуляторы.
- Чехлы, сумки, ремни, шнуры для переноски, монтажные приспособления, инструменты, документацию, прилагаемую к изделию.
- Расходные материалы и детали, подвергающиеся естественному износу.



## **Производитель не несет гарантийных обязательств в следующих случаях:**

- Истек Гарантийный срок.
- Если изделие, предназначенное для личных (бытовых, семейных) нужд, использовалось для осуществления предпринимательской деятельности, а также в иных целях, не соответствующих его прямому назначению.
- Производитель не несет ответственности за возможный материальный, моральный и иной вред, понесенный владельцем изделия и/или третьими лицами, вследствие нарушения требований руководства пользователя при использовании, несоблюдения рекомендаций по установке и обслуживанию изделия, правил подключения (короткие замыкания, возникшие также в результате воздействия несоответствующего сетевого напряжения, как на само изделие, так и на изделия, сопряженные с ним), хранении и транспортировки изделия.
- Все случаи механического повреждения: сколы, трещины, деформации, следы ударов, вмятины, замятия и др., полученные в процессе эксплуатации изделия.
- Имеются следы сторонней модификации, несанкционированного ремонта лицами, не уполномоченными для проведения таких работ. Если дефект вызван изменением конструкции или схемы изделия, подключением внешних устройств, не предусмотренных Производителем, использованием устройства, не имеющего сертификата соответствия согласно местному законодательству.
- Если дефект изделия вызван действием непреодолимой силы (природных стихий, пожаров, наводнений, землетрясений, бытовых факторов и прочих ситуаций, не зависящих от Производителя), либо действиями третьих лиц, которые Производитель не мог предвидеть.
- Дефект вызван попаданием внутрь изделия посторонних предметов, инородных тел, веществ, жидкостей, насекомых или животных, воздействием агрессивных сред, высокой влажности, высоких температур, которые привели к полному или частичному выходу из строя изделия.
- Отсутствует или не соответствует идентификация изделия (серийный номер). Если повреждения (недостатки) вызваны воздействием вредоносного программного обеспечения; установкой, сменой или удалением паролей (кодов), приведшим к отсутствию доступа к программным ресурсам изделия, без возможности их сброса/восстановления, ввиду отсутствия предоставления данной услуги поставщиком ПО.
- Если дефекты работы вызваны несоответствием стандартам или техническим регламентам питающих, кабельных, телекоммуникационных сетей, мощности радиосигнала, в том числе из-за особенностей рельефа и других подобных внешних факторов, использования изделия на границе или вне зоны действия сети.
- Если повреждения вызваны использованием нестандартных (неоригинальных) и/или некачественных (поврежденных) расходных материалов, принадлежностей, запасных частей, элементов питания, носителей информации различных типов (включая CD, DVD диски, карты памяти, SIM-карты, картриджи).
- Если недостатки вызваны получением, установкой и использованием несовместимого контента (мелодии, графика, видео и другие файлы, приложения Java и подобные им программы).
- На ущерб, причиненный другому оборудованию, работающему в сопряжении с данным изделием.





