

Пайдалану бойынша нұсқаулық

Тігін машинасы
SM-264EW

DEXP

Мазмұны

Құрылғы мақсаты	4
Сақтық шаралары	4
Техникалық сипаттамалары	5
Жинақталым	5
Құрылғы схемасы	6
Аксессуарлар	8
Жұмысқа дайындық	9
Қуат кәбілі / аяқпен басқару педалі	9
Қуат және жарық қосқышы	9
Шарғыларды орнату	10
Қысқыш табанды көтеру тұтқасы	10
Жеңді платформада тігуге көшу	10
Орауышты орау	11
Төменгі жіпті толтыру.....	12
Жоғарғы жіпті толтыру	13
Автоматты жіп иіргішті пайдалану	14
Төменгі жіпті ұстау.....	15
Матаның түріне байланысты инелерді қолдану	16
Инені ауыстыру.....	17
Жоғарғы жіптің керілімін реттеу	17
Қысқыш табанды ауыстыру	18
Басқару тақтасының функциялары	19
Операциялар батырмалары.....	20
Қате туралы хабарламалар	22
Жұмыстың басталуы	23
Тікелей тігісті орындау	23
Тік тігістерді қолдау	24
Сыдырма бекітпелерін кірістіру және жиектеу	24
Қол еңбегін имитациялайтын квилтинг тігісі	25
Зигзаг тігісі.....	25
Атлас тігісі.....	26
Жасырын тігіс-мережка	27
Көп тігісті зигзаг	28
«Қабыршақ» тігісі	28
Түймелерді тігу.....	29
Сәндік және серпімді тігістер	30
Қосымша сәндік тігістер	37
Әріптік суреттерді кестелеу	38
Ілмектер жасау және орау.....	38
Сым төсемелі ілмектер	40
Қос ине	40
Құрылғыға қызмет көрсету	41
Ықтимал мәселелер және оларды шешу	42
Монтаждау, сақтау, тасымалдау (тасу), өткізу және кәдеге жарату ережелері мен шарттары	44
Қосымша ақпарат	45

Құрметті сатып алушы!

Біздің өнімдерді таңдағаныңыз үшін рахмет.

Біз сізге жоғары сапа, функционалдылық және дизайн талаптарына сәйкес әзірленген және жасалған бұйымдар мен құрылғыларды ұсынуға қуаныштымыз. Пайдалануды бастамас бұрын, сіздің қауіпсіздігіңізге қатысты маңызды ақпаратты, сондай-ақ өнімді дұрыс пайдалану және күту бойынша ұсыныстарды қамтитын осы нұсқаулықты мұқият оқып шығыңыз. Осы Нұсқаулықтың сақталуына назар аударыңыз және оны өнімді одан әрі пайдалану кезінде анықтамалық материал ретінде пайдаланыңыз.

Құрылғы мақсаты

Тігін машинасы материалдарды тігін әдісімен біріктіруге және әрлеуге арналған.

Сақтық шаралары

- Құрылғыны судың жанында пайдаланбаңыз. Құрылғыны ванна бөлмесінде, душта, бассейнде немесе ылғалдылығы жоғары басқа жерлерде пайдаланбаңыз.
- Құрылғыны жоғары температураның әсерінен сақтаңыз.
- Пайдалану аяқталғаннан кейін құрылғыны электр желісінен ажыратыңыз.
- Құрылғы балалар мен физикалық, сенсорлық немесе ақыл-ой қабілеті шектеулі адамдар үшін, олардың қауіпсіздігіне жауапты басқа адамдар бақылайтын жағдайларды қоспағанда, пайдалануға арналмаған. Балаларға құрылғымен ойнауға рұқсат бермеңіз.
- Құрылғыны қоспас бұрын, онда көрсетілген кернеу жергілікті электр желісінің кернеуіне сәйкес келетініне көз жеткізіңіз.
- Құрылғыны тек осы нұсқаулықта көрсетілген мақсатына сәйкес пайдаланыңыз.
- Желіге қосылған құрылғыны қараусыз қалдырмаңыз.
- Тегін кепілдік қызмет көрсету құқығынан айыруды болдырмау үшін құрылғымен тек түпнұсқа керек-жарақтарды пайдаланыңыз.
- Желілік сымды құрылғының айналасына орамаңыз.
- Құрылғыны әрқашан тұрақты, тегіс бетке қойыңыз.
- Сым ақаулы немесе зақымдалған болса, құрылғыны пайдаланбаңыз.
- Тігін машинасымен жұмыс істеу кезінде қолыңызды инеден, сермерден, жіптің керілуін реттегіштен және тігіс таңдау тұтқасынан алыс ұстаңыз.
- Тігін машинасын тазалау үшін жұмсақ шүберекті пайдаланыңыз және ешқашан қатты химиялық ерітінділерді қолданбаңыз.
- Құрылғыны тексеру немесе жөндеу үшін тек уәкілетті қызмет көрсету орталығына хабарласыңыз. Біліктілігі жоқ адам жасаған жөндеу пайдаланушының өмірі мен денсаулығына қауіп төндіруі мүмкін.
- Құрылғы балалар мен физикалық, сенсорлық немесе ақыл-ой қабілеті шектеулі адамдар үшін, олардың қауіпсіздігіне жауапты басқа адамдар бақылайтын жағдайларды қоспағанда, пайдалануға арналмаған. Балаларға құрылғымен ойнауға рұқсат бермеңіз.
- Иілген инелерді қолданбаңыз. Тігу кезінде матаны тартпаңыз.

- Қызмет көрсетер алдында әрқашан құрылғыны ажыратыңыз.
- Құрылғыны үй-жайдан тыс жерде пайдаланбаңыз.
- Құрылғы коммерциялық және өнеркәсіптік мақсаттарда пайдалануға арналмаған.

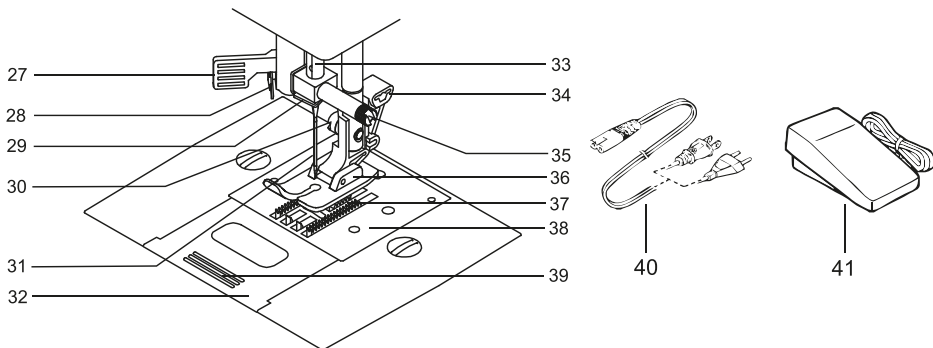
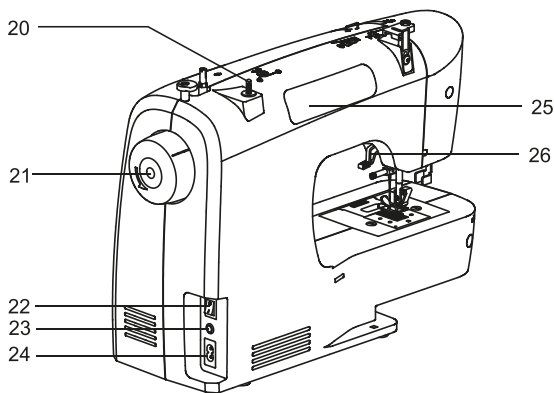
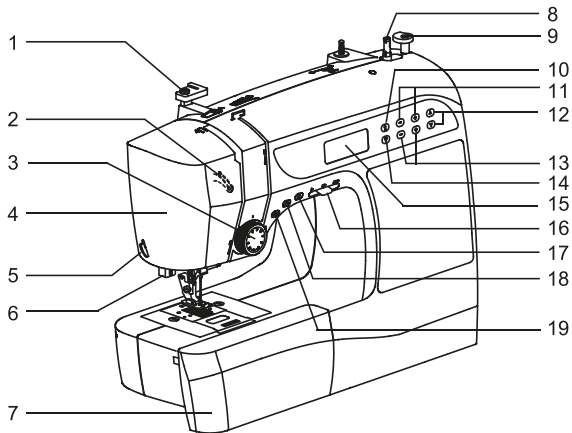
Техникалық сипаттамалары

- Үлгісі: SM-264EW.
- Сауда белгісі: DEXP.
- Қуат параметрлері: 220–240 В, 50 Гц.
- Қуаты: 30 Вт.
- Тігін операцияларының саны: 264.
- Қысым табанының максималды биіктігі: 5,5 мм.
- Тігістің максималды ұзындығы: 4 мм.
- Тігістің максималды ені: 7 мм.
- Қайық түрі: көлденең.
- Электр ток соғудан қорғау класы: II.
- Қуат сымын бекіту түрі: X.
- Салмағы: 5 кг.
- Қолдану саласы: тұрмыстық.

Жинақталым

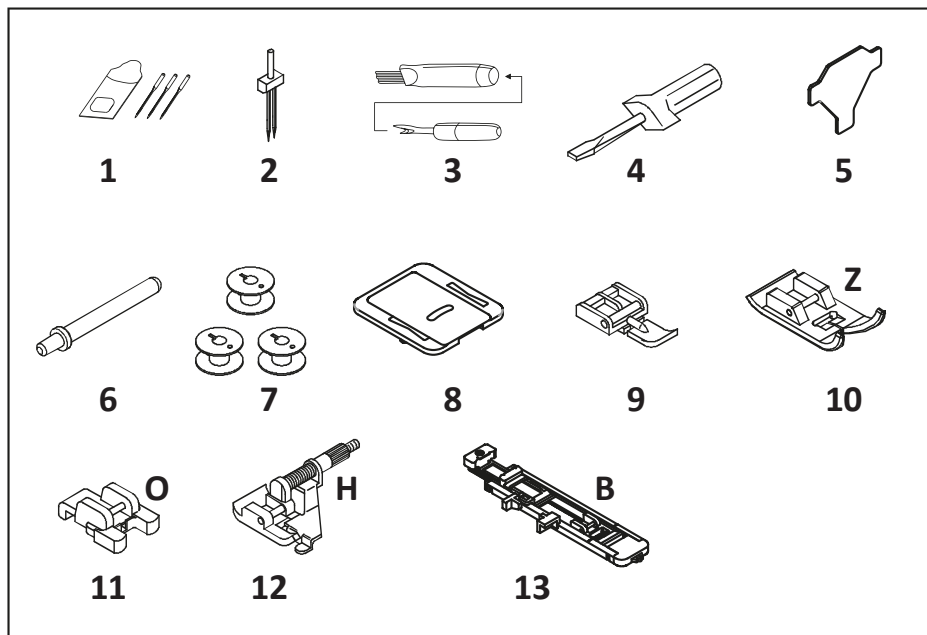
- Құрылғы.
- Қосымша табандар (5 дана).
- Әмбебап табан.
- Ине табақшасына арналған жалпақ бұрағыш.
- Тігіс ажыратқыш / щетка.
- Инелер (3 дана).
- Орауыштар (3 дана).
- Қос ине.
- Бұрағыш.
- Жамау пластинасы.
- Шарғының қосымша осі.
- Тігін машинасының тысқабы.
- Аяқтарды басқаруға арналған педаль.
- Қуат кәбілі.
- Пайдалану бойынша нұсқаулық.

Құрылғы схемасы



1. Жоғарғы жіптің бағыттаушысы.
2. Жіп иінтірегі.
3. Жіптің керілуін реттегіш.
4. Алдыңғы қақпақ.
5. Жіп кескіш.
6. Автоматты ілмек тұтқасы.
7. Аксессуарларды сақтауға арналған тігін үстелі.
8. Орауыш ораушыны ұстағыш.
9. Орауыш ораушыны бекіткіш.
10. Қос ине режимінің қосқышы.
11. Тігіс ұзындығын реттеу батырмасы.
12. Суретті таңдау батырмасы.
13. Тігіс енін реттеу батырмасы.
14. Әріп режимін таңдау батырмасы.
15. Дисплей.
16. Жылдамдық қосқышы.
17. Ине позициясы батырмасы.
18. Кері жүріс батырмасы (реверс).
19. «Старт/Стоп» батырмасы.
20. Шарғының тік осі.
21. Сермер.
22. Қуат/жарық қосқышы.
23. Педаль қосқышы.
24. Қуат сымының қосқышы.
25. Тасымалдау тұтқасы.
26. Қысқыш табан тұтқасы.
27. Автоматты жіп иіргіш.
28. Жіп иіргіш бағыттаушы.
29. Жіп бағыттаушы.
30. Қысқыш табан бұрандасы.
31. Ине.
32. Қайық құрылғысының қақпағы.
33. Ине ұстаушы.
34. Табанды құлыптау батырмасы.
35. Ине ұстағыш бұрандасы.
36. Қысқыш табан (А).
37. Тасымалдаушы тарақтары.
38. Ине табақшасы.
39. Қайық құрылғысының қақпағын бекіту батырмасы.
40. Қуат кәбілі.
41. Аяқтарды басқаруға арналған педаль.

Аксессуарлар



1. Инелер (3 дана).
2. Қос ине.
3. Тігіс ажыратқыш, щетка.
4. Кішкентай бұрағыш.
5. Ине табақшасына арналған жалпақ бұрағыш.
6. Шарғының қосымша осі.
7. Орауыштар (3 дана).
8. Жамау пластинасы.
9. Найзағай тігуге арналған табан.
10. Атлас тігісінің табаны (**Z**).
11. Түймелерді тігуге арналған табан (**O**).
12. Жасырын тігіске арналған табан (**H**).
13. Ілмекті сыпыруға арналған табан (**B**).

Тігін машинасымен бірге келетін табан (**A**) әмбебап табан деп аталады және тігін жұмыстарының көп бөлігі үшін қолданылады.

Атлас тігіс табаны (**Z**) — бұл көбінесе сәндік тігін жұмыстары үшін қолданылатын тағы бір пайдалы табан.

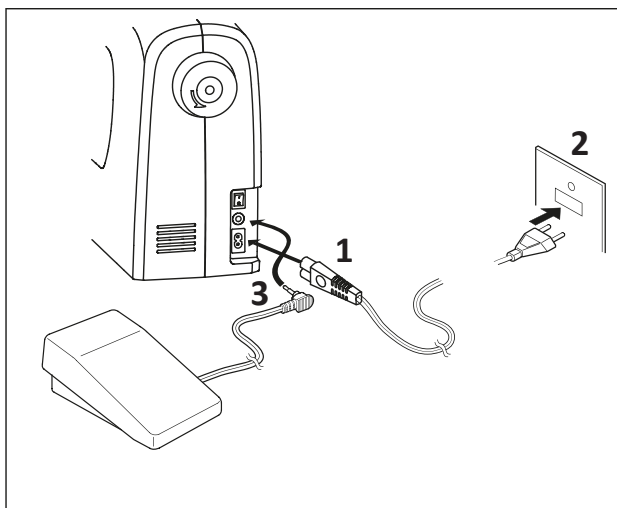
Жұмысқа дайындық

Тігін машинасын бірінші рет қолданар алдында ине тақтайшасындағы барлық майлау қалдықтарын сүртіңіз.

Қуат кәбілі / аяқпен басқару педалі

Тігін машинасының өшірілгеніне көз жеткізіңіз (қуат қосқышы «Өшірулі» жағдайында), содан кейін суретте көрсетілгендей қосу қосқышына (1) және қабырға розеткасына (2) қуат кәбілінің штепсельдік қосқыштарын салыңыз.

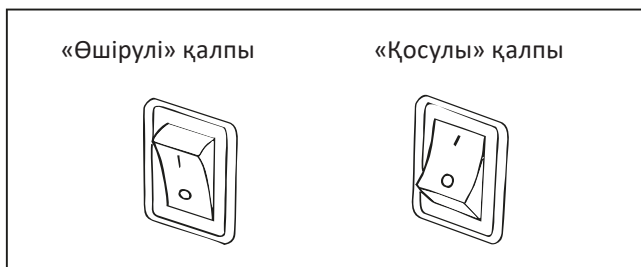
Басқару педалінің штепсельдік қосқышын (3) тиісті тігін машинасының розеткасына салыңыз.



Назар аударыңыз: егер педаль ажыратылған болса, машина жұмыс істемейді.

Қуат және жарық қосқышы

Тігін машинасы қуат пен жарық қосқышы қосылмайынша жұмыс істемейді. Жарық пен қуат бір қосқышпен қосылады.



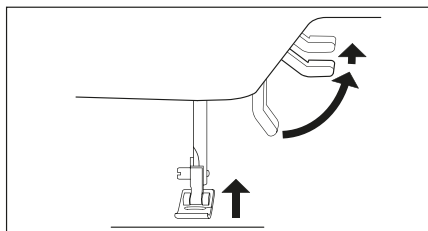
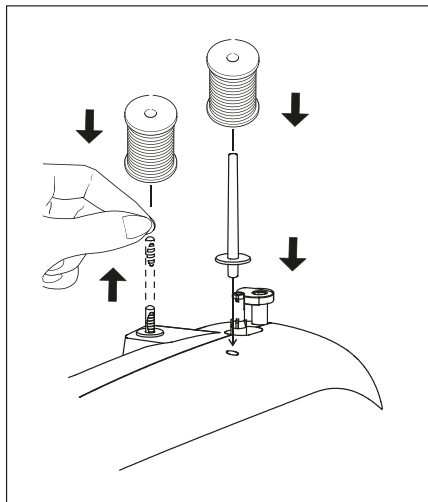
Шарғыларды орнату

Жіп шарғысын оське орнатыңыз. Егер шарғыда жіпті бекітуге арналған ойық болса, оны оң жаққа қою керек.

Қысқыш табанды көтеру тұтқасы

Қысқыш табанның үш позициясы бар:

1. Тігу үшін қысым табанын төмендетіңіз.
2. Матаны төсеу немесе алу үшін тұтқаны ортаңғы күйге көтеріңіз.
3. Қысым табанын ауыстыру немесе қалың матаны алу үшін тұтқаны ең жоғарғы күйге көтеріңіз.



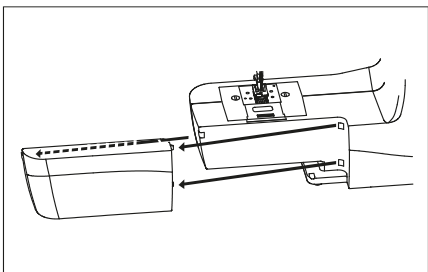
Жеңді платформада тігуге көшу

Машинаны тегіс жұмыс платформасында да, жеңді платформада да қолдануға болады.

Ұзартылған үстелмен стандартты платформа үлгісімен салыстырғанда үлкен жұмыс беті қамтамасыз етіледі.

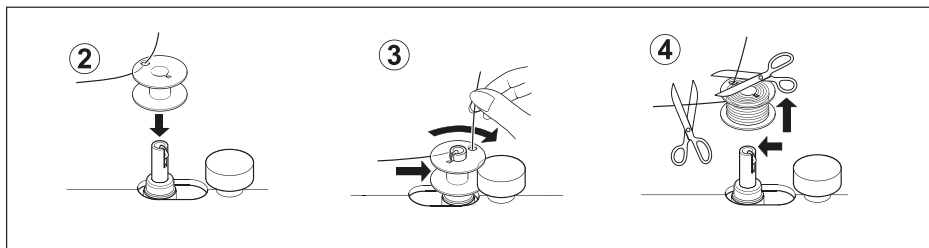
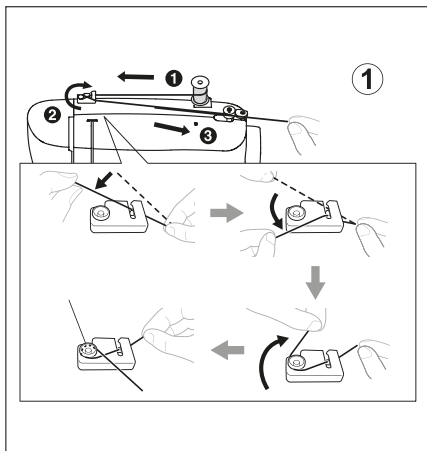
Жылжымалы үстелді алу үшін оны екі қолыңызбен мықтап ұстаңыз және суретте көрсетілгендей солға қарай созыңыз. Орнына қою үшін жылжымалы үстелді басқанша орнына сырғытыңыз.

Тартылатын үстелді алып тастағанда, машина балалар киімін, манжеттерін, аяқтарын тігуге және басқа ыңғайсыз жерлерде операциялар жасауға арналған жұқа жеңді платформасы бар үлгі ретінде жұмыс істейді.



Орауышты орау

1. Жіп шарғысын катушка осіне сырғытыңыз және оны қақпақпен бекітіңіз. Жіпті шарғыдан тартыңыз және оны суретте көрсетілгендей жіп бағыттағыштары арқылы өткізіңіз.
2. Жіптің ұшын суретте көрсетілгендей орауыштағы тесік арқылы өткізіңіз.
3. Қажет болса, орауыш орамасының осін сол жаққа қарай сырғытыңыз. Орауышты оське салыңыз, сонда жіптің ұшы орауыштың жоғарғы жағынан шығады. Орауыш орамасының осін шертілгенше оңға қарай сырғытыңыз. Жіпті соңынан алыңыз.
4. Машинаны іске қосыңыз. Орауыш толық оралған кезде айналуды автоматты түрде тоқтатады. Орауышты алу үшін осьті солға сырғытыңыз және жіпті кесіңіз.

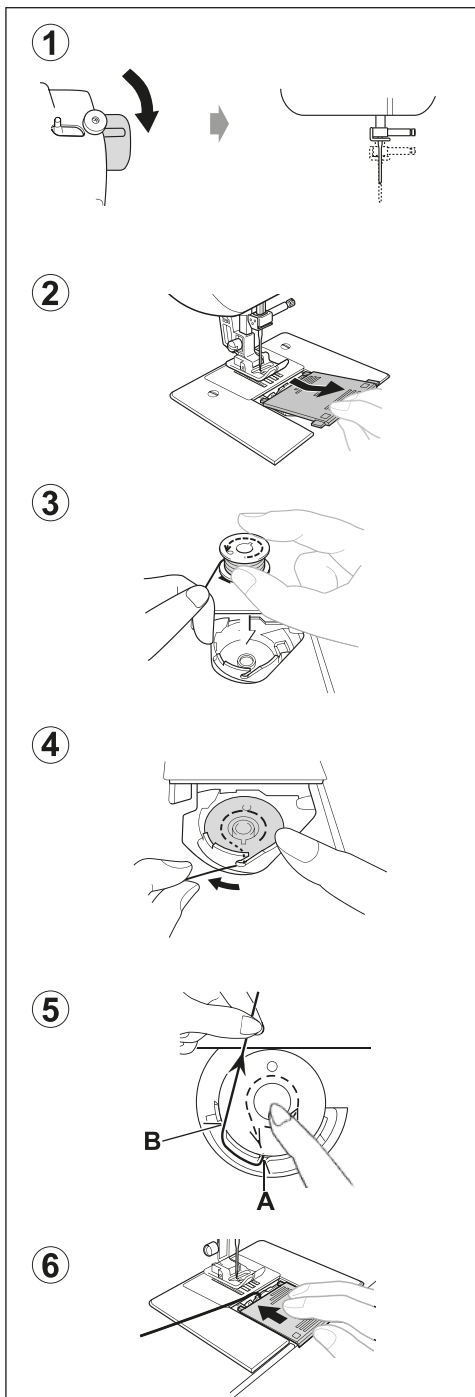


Төменгі жіпті толтыру

1. Сермерді өзіңізге бұру арқылы иені ең жоғары деңгейге көтеріңіз.
2. Бекіткіш батырмасын оңға басу арқылы қайық құрылғысының қақпағын алыңыз. Қайық құрылғысының қақпағы көтеріледі, бұл оны алып тастауға мүмкіндік береді.
3. Жіп тартылған кезде орауыштың сағат тіліне қарсы бұрылғанын тексеріп, орауышты салыңыз.

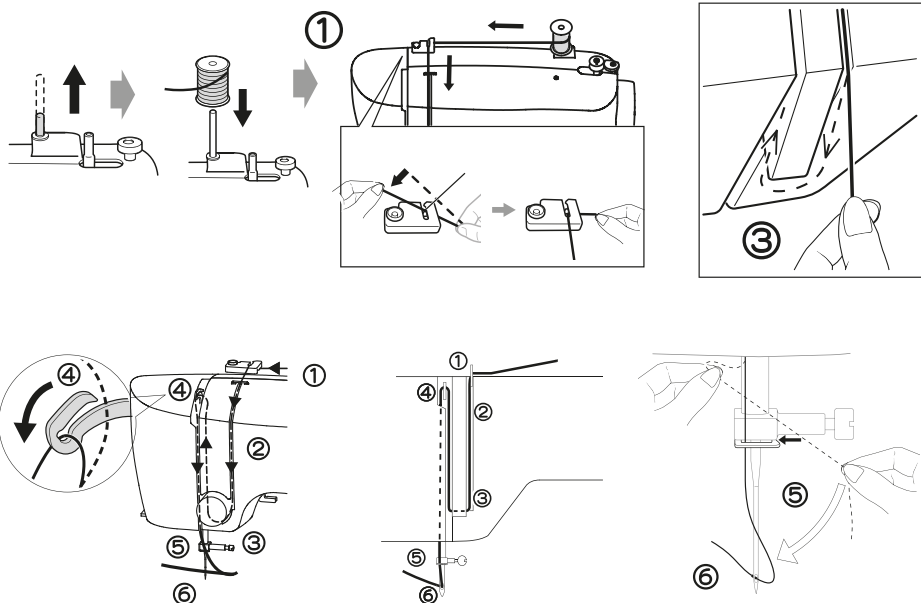
Ескерту: егер орауыш толтырылмай, сағат тілінің бағытымен айналатын болса, тігу кезінде қиындықтар туындауы мүмкін.

4. Жіпті (A) саңылау арқылы, содан кейін солға қарай тартыңыз.
5. Саусағыңызбен орауыштың жоғарғы жағын ақырын ұстап, жіпті (B) саңылауында тоқтағанша тартыңыз. Содан кейін шамамен 15 см жіпті тартып, оны қысқыш табанның астына өзіңізден тартыңыз.
6. Қайық құрылғысының қақпағын ине тақтасына салыңыз.



Жоғарғы жіпті толтыру

1. Қысым табанын көтеріңіз. Жоғарғы жіпті байламас бұрын қысым табанын әр уақытта көтеру керек. (Егер сіз тұтқаны көтермесеңіз, жіптің дұрыс керілуін алу мүмкін болмайды).
2. Ине ең жоғарғы күйге жеткенше және жіп тартқыш көрінгенше сермерді өзіңізге бұраңыз.
3. Жіпті сол қолыңызбен машинаға тартыңыз, оны суретте көрсетілгендей оң қолыңызбен ұстаңыз.
4. Жіпті бағыттаушы арқылы өткізіңіз (1).
5. Жіпті керілу дискілерінің артына бұраңыз (машинаның ішінде орналасқан). Содан кейін жіпті ойықтың төменгі жағына бағыттаңыз (2).
6. Жіпті тілдің ішінде 180 градусқа бұраңыз (3).
7. Жіпті жіп тартқыш арқылы (4) оңнан солға қарай жүргізіңіз.
8. Жіпті жіп тартқыштың иінтірегіне иінтіректегі тесікке жеткенше бұраңыз.
9. Жіпті жіп бағыттағышқа салыңыз (5).
10. Жіпті иненің көзіне (6) өзіңізден алыстатыңыз. (Автоматты жіп иіргішпен жұмыс істеу нұсқауларын келесі бөлімде қараңыз).



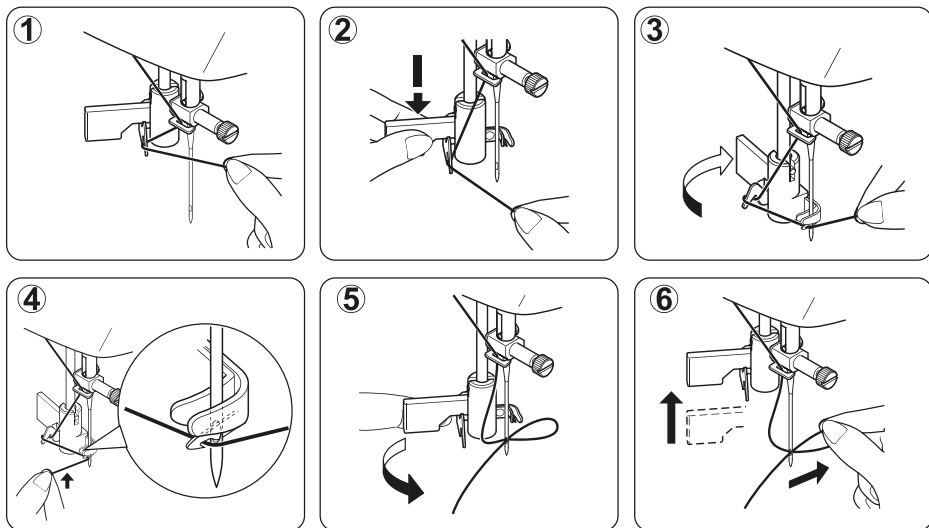
Жіптің керілу дискілерінің артына дұрыс бекітілгеніне көз жеткізу үшін келесі әрекеттерді орындаңыз:

1. Төменгі табанды көтеріп, жіпті өзіңізден тартыңыз. Кішкене қарсылық, сондай-ақ иненің аздап иілуі (немесе оның толық болмауы) сезілуі керек.
2. Енді басу табанын төмен түсіріп, жіпті өзіңізден тартыңыз. Бұл жолы қарсылық айқынырақ болуы керек және иненің иілісі айтарлықтай үлкен болуы керек. Қарсылықтың толық болмауы машинада жіптің дұрыс салынбағанын және процедураны қайталау қажеттілігін көрсетуі мүмкін.

Автоматты жіп иіргішті пайдалану

Сермерді өзіңізге бұру немесе ине позициясы батырмасын басу арқылы инені ең жоғары деңгейге көтеріңіз.

1. Суретте көрсетілгендей жіпті жіп бағыттағышына бекітіңіз.
2. Жіптің ұшын ұстап тұрып, тұтқаны төмендетіңіз.
3. Тұтқаны өзіңізден бұраңыз.
4. Жіпті ілулі ұшына өткізіп, жіпті жоғары қарай тартыңыз.
5. Тұтқаны бұрынғы күйіне қайтарыңыз, жіп автоматты түрде инеге түседі.
6. Тұтқаны босатыңыз және жіпті өзіңізден тартыңыз.



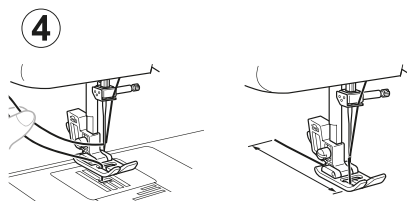
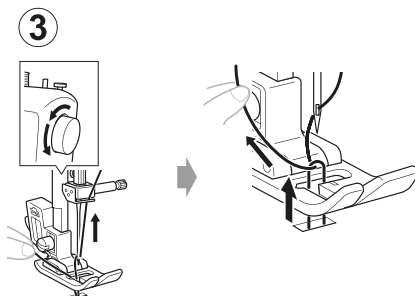
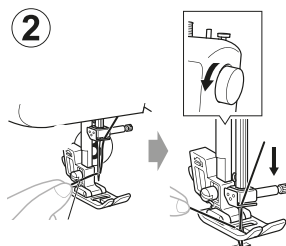
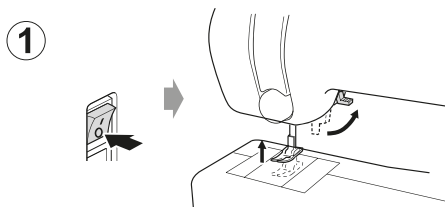
Ескерту: жіптің өтуін жеңілдету үшін жіп иіргішті қолданған кезде тік тігісті таңдау ұсынылады.

Төменгі жіпті ұстау

1. Қысым табанының тұтқасын көтеріңіз.
2. Жоғарғы жіпті сол қолыңызбен ұстап тұрып, ине төмен түскенше сермерді оң қолыңызбен өзіңізге қарай бұраңыз, содан кейін ол ең жоғары деңгейге көтеріледі.

Ескерту: тікелей тігісті таңдаған кезде төменгі жіпті ұстаудың жылдам жолы — кері бұру қосқышын басып, босату. Машина бір түсу-көтерілу циклін орындайды және инемен жоғарғы қалыпта тоқтайды.

3. Ине тақтайшасы арқылы ұсталған төменгі жіпті тарту үшін үстіңгі жіпті ақырын тартыңыз.
4. Үстіңгі және астыңғы жіптерді шамамен 15 см созып, екі жіпті де табанның астына артқа қарай қойыңыз.



Матаның түріне байланысты инелерді қолдану

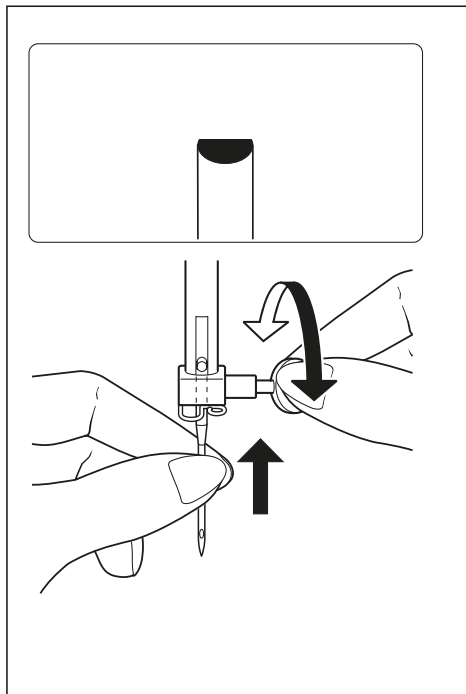
Тығыздық	Мата түрі	Ине мөл-шері	Ине түрі
Өте жеңіл	Шифон, креп-жоржет, жұқа шілтер, органди торы, тюль	9 (65) 9 (65)	Әмбебап Дөңгелек ұшымен
Жеңіл	Батист, вуаль, таза жібек, крепде-шин, жұқа креп, «шамбре» матасы, орамалға арналған зығырлы батист, гингем, «чаллис» матасы, перкаль, креп әсері бар жүн матасы, по-де-суа, тафта, атлас, «сюра» матасы, атласты қайырмасы бар креп, киана	11 (75) 11 (75) 12 (80)	Көк белгісі бар Әмбебап
	Толық тоқылған бұйымдар, свитер, шомылу костюмдері, трико	11 (75) 11 (75)	Көк белгісі бар Дөңгелек ұшымен
	Былғары, күдері	11 (75)	Сына тәрізді ұшымен Былғары үшін
Орташа тығыздық	Фланель, велюр, барқыт, муслин, вельветин, поплин, вельвет матасы, жұқа шұға, зығыр, ситец, габардин, фетр, терри, қап матасы, сырылған маталар	14 (90)	Әмбебап
	Қос трикотаж (синтетикалық және табиғи), серпімді велюр, серпімді терри, свитер трикотажы	14 (90)	Дөңгелек ұшымен
	Былғары, винил, күдері	14 (90)	Сына тәрізді ұшымен Былғары үшін
Ауыр	Джинсалық мата, кенеп, тысқап матасы	16 (100)	Джинса үшін
	Екі жақты жүн, қалың қабатты жабындар, жасанды жүн, күлтелік мата	16 (100)	Әмбебап
	Былғары, күдері	16 (100) 18 (110)	Сына тәрізді ұшымен Былғары үшін
Өте ауыр	Кенеп, техникалық мата, қаптау маталары	16 (100)	Әмбебап
Арнайы әрлеу үшін үстіңгі тігіс		14 (90)	Тігу үшін

Ескерту: иненің өлшемін жіптің қалыңдығына және матаның тығыздығына сәйкес келтіріңіз.

Инені ауыстыру

1. Ине мүмкіндігінше жоғары болатындай етіп сермерді өзіңізге бұраңыз.
2. Ине ұстағыштың бұрандасын өзіңізге айналдыру арқылы босатыңыз.
3. Инені төмен қарай тарту арқылы алыңыз.
4. Жаңа инені ине ұстағышқа тегіс жағын артқа қаратып салыңыз.
5. Инені жоғары қарай итеріңіз.
6. Ине ұстағыштың бұрандасын бұрағышпен қатайтыңыз.

Ескерту: басу табанының астына қажет емес матаны қойып, оны төмендетіңіз. Бұл инені ауыстыруды жеңілдетеді және иненің ине тақтасының саңылауына түсуіне жол бермейді.



Жоғарғы жіптің керілуін реттеу

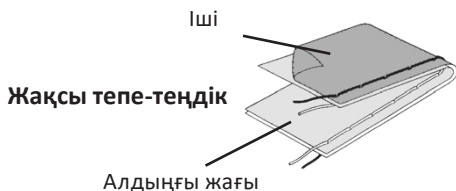
Тігін жұмыстарының көпшілігі «4» керілім қондырғысымен орындалады.

Ескерту: үлкен немесе кіші мәнге кішкене түзету тігіннің сыртқы түрін жақсартып алады.

Тікелей тігіс

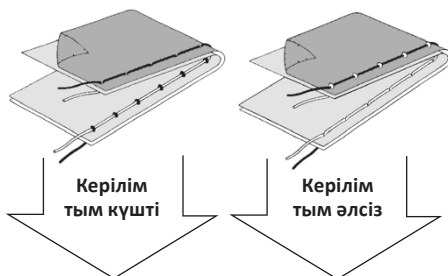
Тігістің жақсы көрінісі көбінесе жоғарғы және төменгі жіптердің теңдестірілген керілімімен анықталады. Егер бұл екі жіп тігілетін маталардың қабаттарының ортасында «ілініссе», керілу жақсы теңестіріледі.

Егер тігуді бастағанда тігістің тегіс еместігі байқалса, онда керілуді реттеу керек. Кез-келген түзетулер қысқыш табанның төменгі күйінде жасалады. Теңдестірілген керілім (жоғарыдан және төменнен бірдей тігістер) әдетте тек тік тігіспен тігу кезінде қажет.



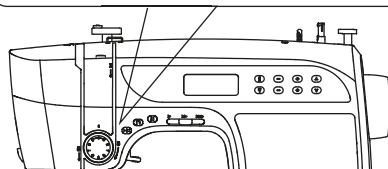
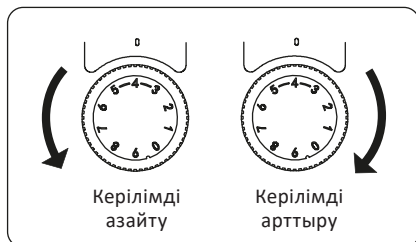
Зигзаг және сәндік тігу

Зигзагпен және сәндік тігістермен тігу кезінде жіптің керілімі түзу тігіске қарағанда аз болуы керек. Егер жоғарғы жіп матаның төменгі жағында көрінсе, әрқашан әдемі тігіс және аз әжім пайда болады.



Төменгі жіптің керілімі

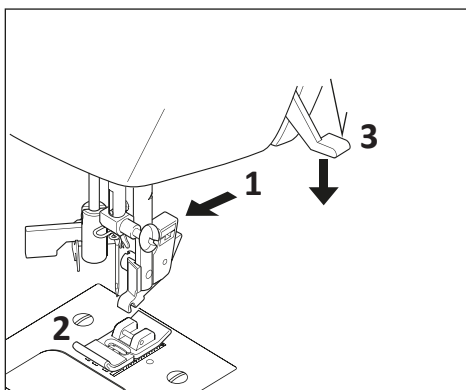
Орауыштың қалыпты керілімі зауыттық жағдайда орнатылады, сондықтан оны реттеу қажет емес.



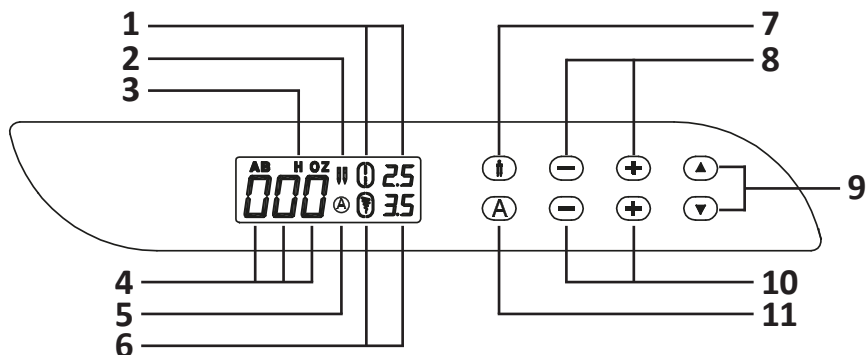
Қысқыш табанды ауыстыру

Иненің жоғарғы күйде екеніне көз жеткізіңіз. Қысым табанының тұтқасын көтеріңіз.

1. Табанды алу үшін қысқыш табанды құлыптау батырмасын басыңыз.
2. Қысым табанының осін табан ұстағышымен туралап, қажетті табанды ине табанына қойыңыз.
3. Табан ұстағышы табанға жабысып қалуы үшін қысқыш табан тұтқасын төмендетіңіз.



Басқару тақтасының функциялары



1. Тігістің ұзындығы.
2. Қос ине режимінің индикаторы.
3. Басу табанының индикаторы.
4. Тігіс режимінің нөмірі.
5. Әріптік тігіс режимінің индикаторы.
6. Тігістің ені.
7. Қос ине режимінің қосқышы.
8. Тігіс ұзындығын реттеу батырмалары.
9. Суретті таңдау батырмалары.
10. Тігіс енін реттеу батырмалары.
11. Әріптік тігіс режимінің қосқышы.

00	01	02	03	04	05	06	07	08	09	10	11	12	13
14	15	16	17	18	19	20	21	22	23	24	25	26	27
28	29	30	31	32	33	34	35	36	37	38	39	40	41
42	43	44	45	46	47	48	49	50	51	52	53	54	55
56	57	58	59	60	61	62	63	64	65	66	67	68	69
70	71	72	73	74	75	76	77	78	79	80	81	82	83
84	85	86	87	88	89	90	91	92	93	94	95	96	97
98	99	100	101	102	103	104	105	106	107	108	109	110	111
112	113	114	115	116	117								

00	01	02	03	04	05	06	07	08	09	10	11	12	13	14	15	16	17	18	19
0	1	2	3	4	5	6	7	8	9	A	B	C	D	E	F	G	H	I	J
20	21	22	23	24	25	26	27	28	29	30	31	32	33	34	35	36	37	38	39
K	L	M	N	O	P	Q	R	S	T	U	V	W	X	Y	Z	А	Б	В	Г
40	41	42	43	44	45	46	47	48	49	50	51	52	53	54	55	56	57	58	59
Д	Е	Ё	Ж	З	И	Й	К	Л	М	Н	О	П	Р	С	Т	У	Ф	Х	Ц
60	61	62	63	64	65	66	67	68	69	70	71	72	73	74	75	76	77	78	79
Ч	Ш	Щ	Ъ	Ы	Ь	Э	Ю	Я	?	!	_	'	,	.	-	()	@	#

Әріптік сурет нөмірлерінің анықтамалығы

Сурет нөмірлерінің анықтамалығы

Әріптік сурет режимі

- Коммутатор басылған кезде дисплейде әріптік тігіс режимінің индикаторы жанады.
- Суретті таңдау батырмаларын басыңыз.
- Таңдалған әріптік сурет нөмірінің нөмірі көрсетіледі.
- Машина автоматты түрде бір толық үлгі циклін орындайды және тоқтайды.

Қос ине режимі

Қос инені пайдаланған кезде, таңдалған тігіске қарамастан қос ине режимінің қосқышын басыңыз. Бұл автоматты түрде тігіс енін азайтады және инелердің сынуына және машинаның зақымдануына жол бермейді.

Коммутатор басылған кезде дисплейде қос ине режимінің индикаторы жанады.

Сурет нөмірлерінің анықтамалығында көрсетілген сопақшалардағы нөмірлер астындағы суреттерді таңдау мүмкін емес, таңдау кезінде дыбыстық сигнал естіледі.

Сурет нөмірін таңдау батырмалары

Машинаны қосқан кезде әдепкі бойынша түзу тігіс таңдалады және дисплейде теңшелетін қалау баптаулары бар экран көрсетіледі.

Бір санға көбейту немесе азайту үшін суретті таңдау батырмаларын басыңыз. Санды үздіксіз көбейту немесе азайту үшін батырмаларды басып тұрыңыз.

Ескерту: қолданылатын басу табаны тігіс режимінің нөмірінің жоғарғы жағында (A, B, H, O, Z) әрпімен белгіленеді.

Тігіс ұзындығы мен тігіс енін / ине қалпын реттеу батырмалары

Тігін машинасы таңдалған тігіс ұзындығы мен тігіс енін автоматты режимде немесе үнсіз келісім бойынша орындайды.

Тік тігіс инесінің ұзындығын, енін немесе орналасуын қолмен реттеу батырмаларын басу арқылы өзгертуге болады.

Егер тігіс ұзындығы немесе тігіс ені әдепкі мәндерден өзгеше болса, дисплейде тігіс ұзындығы немесе тігіс ені индикаторларының айналасындағы сопақшалық жоғалады. Тігістің ұзындығы немесе тігістің ені әдепкі баптауларға оралғанда, дисплейде индикаторлардың айналасында сопақ пайда болады.

Операциялар батырмалары

Операциялар батырмалары тігін машинасының әртүрлі негізгі операцияларын оңай орындауға қызмет етеді.

Ине позициясы батырмасы

Инені көтеру немесе түсіру үшін ине позициясы батырмасын басыңыз. Батырманы екі рет басқан кезде бір тігіс жасалады.

«Старт/Стоп» батырмасы

Тігуді бастау немесе тоқтату үшін «Старт/Стоп» батырмасын басыңыз.

Ескерту: «Старт/Стоп» батырмасы аяқ педалі қосылмаған жағдайда ғана жұмыс істейді. «Старт/Стоп» батырмасын басқаннан кейін, батырма қайтадан басылғанша машина тоқтамайды.

Жылдамдық қосқышы

Төменгі жылдамдық үшін жылдамдық қосқышын солға, ал максималды жылдамдық үшін оңға сырғытыңыз. Сіз жылдамдықты таңдалған тігіс үшін тігістен тігіске дейін өзгеретін максималды мәндерге ғана реттей аласыз.

Кері жүріс / көктеу тігіс батырмасы

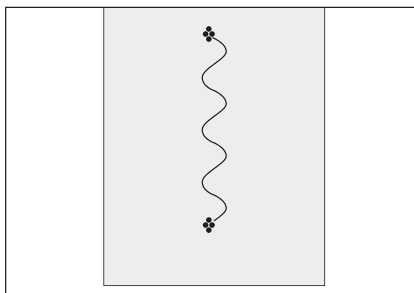
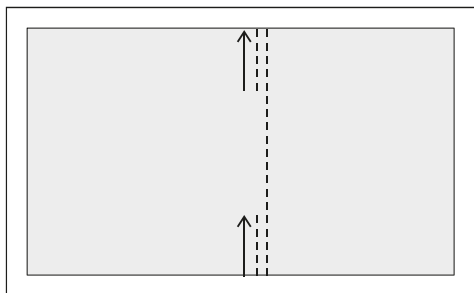
Тікелей тігіске арналған кері соққы функциясы

Кері тігу кері жүріс батырманы басқан кезде орындалады. Машина реверс батырмасы басылғанша кері бағытта тігуді жалғастыра береді.

Басқа тігістерді бекітуге арналған көктеу тігістің қызметі

Тігін машинасы тігістерді бекіту үшін тік, қос инелі, ілмектеп және әріптеп тігуден басқа барлық режимдерде 4 шағын көктеу тігіс жасайды. Кері жүріс/көктеп тігу батырмасы басылған бұйымның нақты сол жеріне көктеп тігу тігістерінің орналасуы дәл сәйкес келеді.

Ескерту: бұл функция тігістің басында және соңында үзілуіне жол бермеу үшін тігу кезінде жіптерді бекіту үшін өте пайдалы.



Қате туралы хабарламалар

Қате операциямен қате туралы хабарлама шығады. Төмендегі нұсқауларды орындау арқылы ақауларды түзетіңіз.

- E02 — автоматты ілмектің иінтірегі ілмекті шығаратын табанға жанасады.
 - Автоматты ілмек тұтқасының орнын өзгертіңіз.
- E03 — түймелерді тігу кезінде шектеу қосқышы әрқашан тік болады.
 - Шектеу қосқышының орнын реттеңіз.
- E04 — орауыш орау құрылғысы оңға жылжытылды.
 - Орауыш орау құрылғысын солға жылжытыңыз.
- E05 — аяқты басқару педалі қосылған кезде «Старт/Стоп» батырмасы басылады.
 - Аяқ педалінің ашасын розеткадан алыңыз немесе педальмен тікелей тігіңіз.
- E06 — қозғалтқыш жұмыс істемейді немесе жұмыс жылдамдығы төмен.
 - Тігін машинасын қайта іске қосыңыз.
- E07 — қос ине режимінің қосқышын басқан кезде индикатор жанбайды.
 - Қос инемен тігу кезінде қол жетімді үлгіні таңдаңыз.
- E09 — аяқпен басқару педалінің қатесі.
 - Іске қосу кезінде аяғыңызды педальға қоймаңыз.
- E10 — үштік серпімді тігіспен өрнек дұрыс емес.
 - Қос инемен, әріптік және ілмекті тігістермен тігу кезінде үштік серпімді тігіс қол жетімді емес.

Жұмысты бастау

Тікелей тігісті орындау

Тікелей тігіс кез-келген тігіс түрінде жиі қолданылады.

Баптаулар

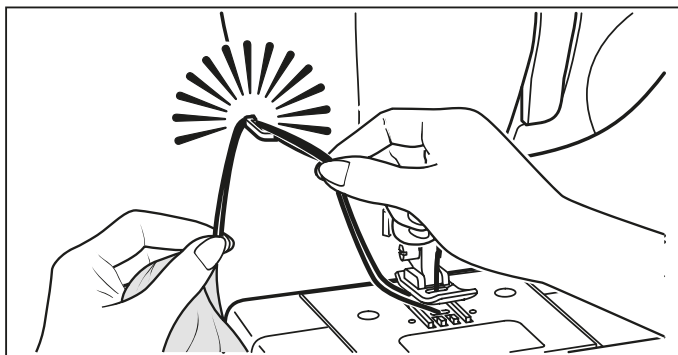
- Қысқыш табан: әмбебап табан.
- Жоғарғы жіптің керілімі: 4.

Ескерту: матаның тығыздығына байланысты жоғарғы жіптің керілімін реттеу қажет болуы мүмкін.

1. Матаны басу табанының астына қойып, басу табанының көтеру тұтқасын төмен түсіріңіз.
2. Ине матаға енгенше сермерді өзіңізге қарай бұраңыз.
3. Машинаны іске қосыңыз. Матаны қолыңызбен ақырын жүргізіңіз. Өнімнің шетіне жеткенде тігін машинасын тоқтатыңыз.

Ескерту: ине тақтайшасында матаны тігуге көмектесу үшін метрикалық және дюймдік өлшем бірліктері бар.

4. Алдымен сермерді ине ең жоғары күйде болғанша өзіңізге қарай бұраңыз, содан кейін қысым табанын көтеріңіз, өнімді өзіңізден тартыңыз және суретте көрсетілгендей алдыңғы қақпақтың төменгі жағында орналасқан жіп кескішпен артық жіпті кесіңіз.



Ескерту: тігісті бекіту үшін және тігістің жайылып кетпеуі үшін кері жүріс батырмасын басып, тігістің басы мен аяғында бірнеше тігіс жүргізеді.

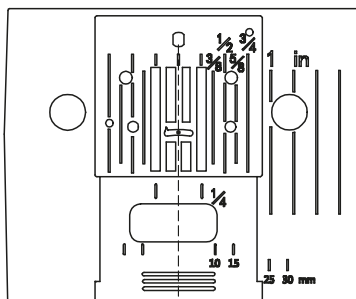
Тікелей тігу кезінде иненің орналасуы

Тік тігіспен тігудегі иненің қалпын тігіс енін басқару арқылы 13 түрлі қалыптың кез келгеніне орнатуға болады.

Тік тігістерді қолдау

Тігісті түзу ұстау үшін ине тақтасындағы нөмірленген бағыттаушы сызықтардың бірін пайдаланыңыз. Сандар иненің орталық күйіндегі қашықтығын көрсетеді. Қайық құрылғысының қақпағындағы бағыттаушы сызық 6 мм (1/4 дюйм). Құрақ жұмыстарында, жіңішке тігістерді орындағанда сыпыру үшін қолданылады.

- 3/4 дюйм = 19 мм
- 5/8 дюйм = 16 мм
- 1/2 дюйм = 13 мм
- 3/8 дюйм = 9 мм
- 1/4 дюйм = 6 мм



Сыдырма бекітпелерін кірістіру және жиіктеу

Найзағай тігу табаны найзағайдың оң немесе сол жағын тігу немесе сымға жақын тігу үшін қолданылады.

Сыдырма бекітпелерін кірістіру

Оң жағын төмен қарай тігу үшін сыдырма тігетін табанның сол жағын қысқыш табан ұстағышына бекітіңіз, сонда ине табанның сол жағындағы тесік арқылы өтеді.

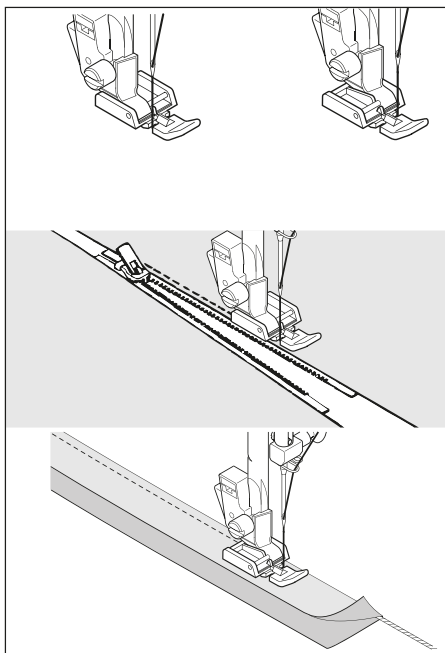
Сол жағын төмен қарай тігу үшін табанның оң жағын табан ұстағышына бекітіңіз.

Бау жиікті тігу

Жұмсақ қаптамада сым тыртық жасау үшін сымды матаның жолағымен орап, матаның негізгі бөлігіне көктеу тігіспен немесе «тарақ» тігісімен тігіңіз.

Найзағай тігу табанының оң жағын табан ұстағышына ине табанның оң жағындағы тесік арқылы өтетіндей етіп бекітіңіз.

Ескерту: тігіс енін реттеу арқылы иненің орналасуын реттеп, жиікке жақынырақ тігуге болады.



Қол еңбегін имитациялайтын квилтинг тігісі

Бұл тігіс жоғарғы жиекті тігуге және квилтингке арналған қол тігісі сияқты көрінетіндей етіп жасалған.

1. Орауышты жоғарғы тігістің қажетті түсімен жіппен бекітіңіз, тігу кезінде машина бұл жіпті жоғары қарай тартады.
2. Машинаны матаға көрінбейтін немесе матамен үйлесетін түсіне жақын жіптермен салыңыз. Бұл жіп көрінбеуі керек.
3. Қажетті көрініске жеткенше жіптің керілімін біртіндеп арттырыңыз.
4. Тігуді бастаңыз.

Ескерту: тігістің керілімі мен ұзындығының баптауларын таңдау сізге өнімнің керемет көрінісін алуға мүмкіндік береді.



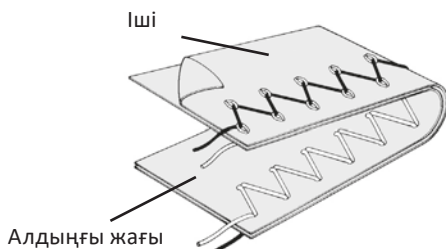
Зигзаг тігісі

Баптаулар

- Қысқыш табан: әмбебап табан.
- Жоғарғы жіптің керілімі: 4.

Жоғарғы жіп жіптің түріне, матаға, тігіс түріне және тігу жылдамдығына байланысты төменгі жағында көрінуі мүмкін, бірақ орауыш жіп ешқашан матаның жоғарғы жағында пайда болмауы керек.

Егер орауыш жіп жоғары қарай тартылса немесе мата бүктелсе, жіптің керілу реттегішімен керілімді сәл босатыңыз.



Тігістің ені мен ұзындығын реттеу

Қою сұр ұяшық суретті таңдағанда автоматты түрде орнатылатын әдепкі мәндерді көрсетеді. Зигзаг үлгісі үшін тігістің ұзындығы 2 мм, ал тігістің ені 5 мм. Ашық-сұр түсті ұяшықтар қолмен орнатуға болатын барлық мүмкін жеке таңдау параметрлерін көрсетеді.

Ескерту: кестеде келтірілген шамалар тігістің нақты ұзындығы мен ені болып табылады және тігін машинасындағы таңбалау шкаласы мен сандарына сәйкес келмейді.

		Тігістің ені															
		mm	0	0.5	1.0	1.5	2.0	2.5	3.0	3.5	4.0	4.5	5.0	5.5	6.0	6.5	7.0
Тігісұзындығы	0																
	0.2																
	0.5																
	1.0																
	1.5																
	2.0																
	2.5																
	3.0																
	3.5																

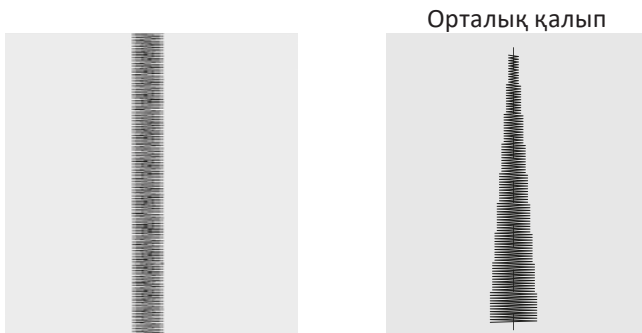
Атлас тігісі

Бұл аппликацияларды және т.б. бекіту үшін тігістердің жақын орналасуымен эстетикалық тігіс. Үстіңгі жіптің керілуін сәл босаңсытып, атласты тігіс үшін тігіс ұзындығын 0,5 - 1,5 аралығында қолмен реттейді. Мыжылып қалмас үшін тұрақтандырғыш төсемді немесе жұқа материалдарға арналған сыпырғышты қолданыңыз.

Ескерту: тығыз (жиі) атлас тігісін орындау кезінде атлас тігісінің (Z) табанын пайдалану қажет.

Суреттерді орналастыру

Үлгінің тігісінің ені суретте көрсетілгендей иненің орталық қалпынан артады.





Жасырын тігіс-мережка

Перделерді, шалбарларды, юбкаларды және т. б. тігу кезінде жасырын тігіс қолданылады.

Баптаулар

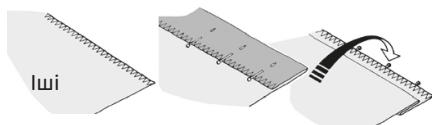
- Қысқыш табан: жасырын тігіс табаны (Н).
- Жоғарғы жіптің керілімі: 4.

 — кәдімгі тығыз маталарға арналған қарапайым құпия тігіс.

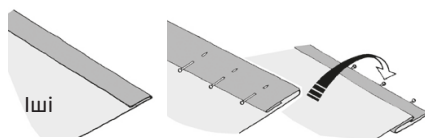
 — жұмсақ созылатын маталарға арналған серпімді құпия тігіс.

1. Алдымен өңделмеген жиекті аяқтаңыз. Бұл жұқа, жеңіл маталарға орау немесе орташа және жоғары тығыздықтағы маталарға сыпыру арқылы орындалады. Содан кейін түбін қажетті мөлшерге бұраңыз, басыңыз және бекітіңіз.
2. Енді матаны суретте көрсетілгендей жоғары қарай бүктеңіз.

① ② Орташа және тығыз маталар



① ② Жеңіл маталар



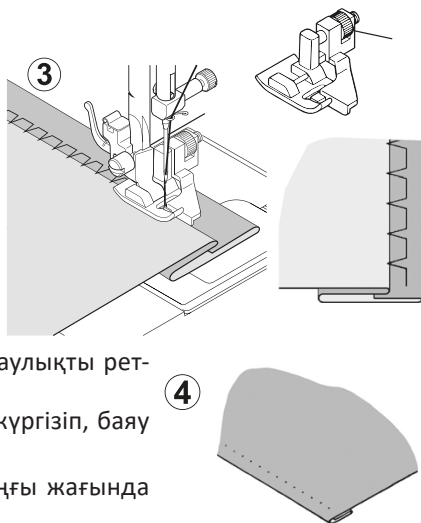
3. Матаны табанның астына қойыңыз. Ине толығымен солға бұрылғанша сермерді қолмен өзіңізге қарай бұраңыз. Ине тек матаның бүктемесін тесуі керек. Егер бұл орын алмаса, ине тек матаның бүктемесін тесіп, бағыттаушы бүктемеге тиетін етіп, жасырын тігіс табанындағы бағыттағышты реттеңіз.

Ескерту: жиекті жіңішкерту немесе кеңейту үшін алдымен ұзындығы мен енін қолмен реттеңіз. Содан кейін табандағы нұсқаулықты реттеңіз.

Матаны бағыттаушының шетінен ақырын жүргізіп, баяу тігіңіз.

4. Аяқтағаннан кейін тігіс матаның алдыңғы жағында көрінбейді.

Ескерту: шетін жасырын тігіспен тігу үшін біраз тәжірибе қажет. Алдымен әрқашан сынақ тігісін жасаңыз.



Көп тігісті зигзаг

Баптаулар

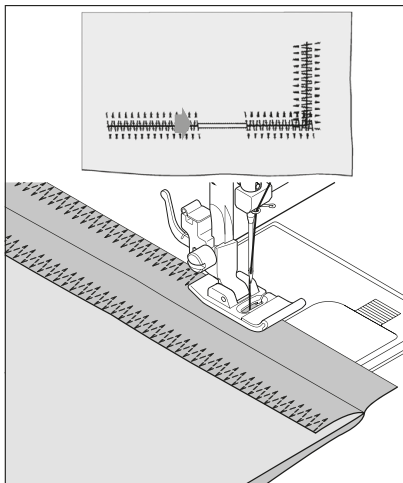
- Қысқыш табан: әмбебап табан.
- Жоғарғы жіптің керілімі: 4.

Бұл берік тігіс, өйткені аты айтып тұрғандай, ол кәдімгі зигзаг тек біреуін жасайтын жерде үш қысқа тігіс жасайды.

Осы себепті оны матаның барлық түрлерін сыпыру үшін қолдану ұсынылады.

Сондай-ақ бұл тігіс бекітпе тігуге, бұйымның тозған жерлерін жөндеуге, жамау тігуге, мақпал мата, пэчворк тігуге, жалпақ резеңке тігуге өте қолайлы.

Ескерту: өнімнің тозған бөліктерін жөндеу немесе шеттерін кесу үшін тігістің ұзындығын қолмен реттеу қажет.



«Қабыршақ» тігісі

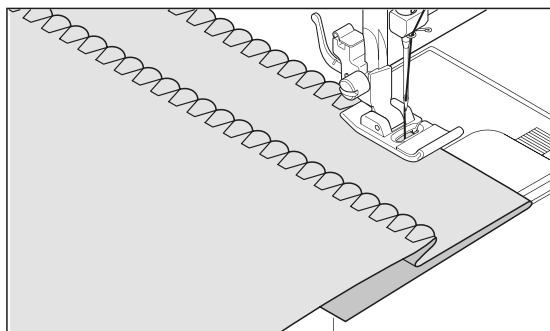
Баптаулар

- Қысқыш табан: әмбебап табан.
- Жоғарғы жіптің керілімі: 4.

1. Өңделмеген жиекті бұрап, басыңыз.

2. Матаның оң жағын тігістің зигзаг тәрізді бөлігі тек бүктелген жиегінен өтетіндей және матаны тартып, қабыршақ тәрізді бүктелген жиекті қалыптастыратындай етіп орналастырады. Артық матаны тігу сызығына жақын кесіңіз.

Ескерту: керілім баптауларын, тігістің ені және тігістің ұзындығын таңдау өнімнің жақсы көрінуіне мүмкіндік береді.

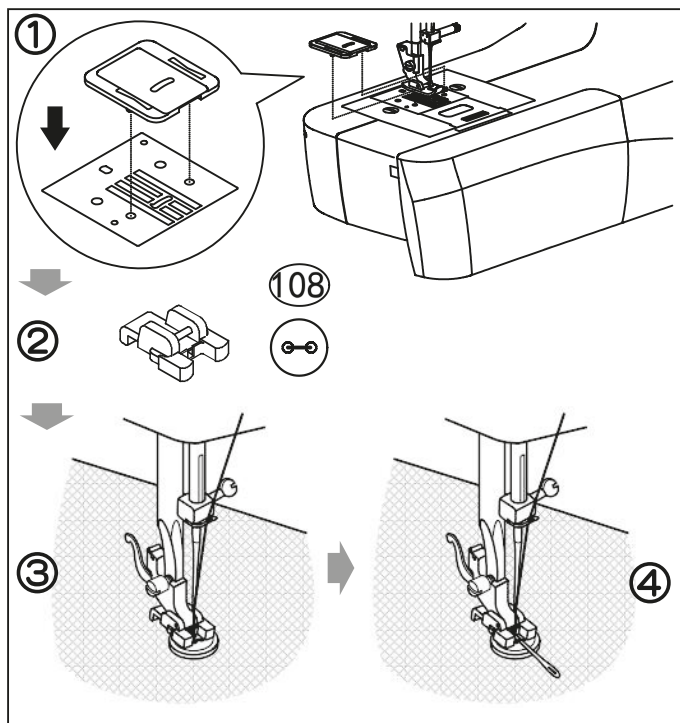


Түймелерді тігу

Баптаулар

- Қысқыш табан: түйме тігу табаны (O).
1. Түйме тігу табанын орнатыңыз.
 2. Шүберек пен түймені басу табанының астына қойыңыз.
 3. Қысым табанын төмен түсіріңіз. Ине түйменің сол және оң саңылауынан өтетіндей етіп сермерді бұраңыз. Қажет болса, енін реттеңіз.
 4. 10 тігіс тігіңіз.
 5. Төрт тесікті түймелерді тіккенде алдымен ең жақын екі тесікті тігіп, содан кейін түймені инені ең алыс екі тесікке кіретіндей етіп жылжытады да, оларды да осылай тігеді.

Ескерту: тігісті бекіту үшін екі жіпті де матаның дұрыс емес жағына тартып, байлаңыз.



Сәндік және серпімді тігістер

Баптаулар

- Қысқыш табан: әмбебап табан немесе атласты тігіс табаны (Z).
- Жоғарғы жіптің керілімі: 4.

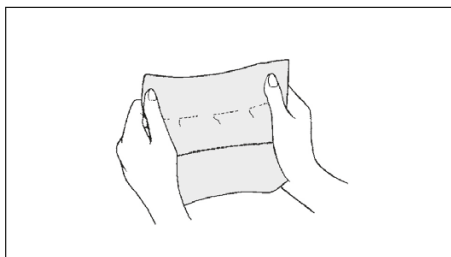
Серпімді тігістер негізінен тоқылған бұйымдарда немесе созылатын маталарда қолдануға арналған, бірақ оларды тоқылған материалдарда да қолдануға болады.

Тікелей серпімді тігіс

Түзу серпімді тігіс қарапайым түзу тігіске қарағанда әлдеқайда күшті, өйткені онда тігіс үш рет — алға, артқа және тағы бір рет тігіледі.

Бұл әсіресе серпімді және созылмайтын маталардан жасалған спорттық киімдердің тігістерін нығайтуға, сондай-ақ ауыр жүктемеге ұшырайтын қисық тігістерге жарайды.

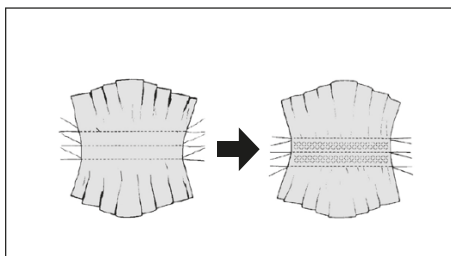
Бұл тігіс, сондай-ақ, қайырмаларды, жағаларды, манжеттерді тігу үшін қолданылады және киімге кәсіби әрлеуді қамтамасыз етеді.



Ұя түріндегі тігіс

Ұялы тігіс жиындармен немесе бұферлермен безендіруге, сондай-ақ шетінен тігуге, серпімді және серпімді шілтер тігуге өте қолайлы.

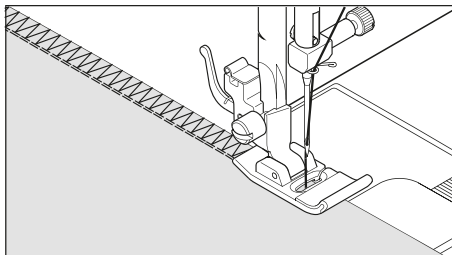
1. Құрылымдармен немесе бұферлермен безендіру үшін алдымен матаға әрлеу жасау үшін бірнеше қатар жинақтар жасаңыз.
2. Субстрат үшін матаны кесіңіз (мысалы, органди) және оны бүктемелердің астына қойыңыз.
3. Құрастыру қатарларын ұя түрінде тігіп, оларды орнына бекітіңіз.



Ілмектеу тігісі

Тігістің бұл түрі тігін өнеркәсібінде спорттық киім өндірісінде қолданылады — ол бір операцияда тігісті қалыптастырады және аяқтайды.

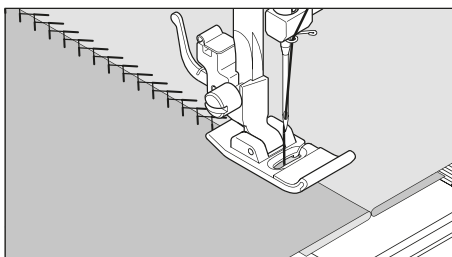
Бұл киімдегі өңделмеген немесе тозған тігістерді қалпына келтіру үшін өте тиімді тігіс.



«Паркет» тігісі

Бұл тігістің эстетикалық көрінісі оны алдыңғы жағынан сәндік тігістер үшін немесе шілтер мен әшекейлерді бекіту үшін пайдалануға мүмкіндік береді.

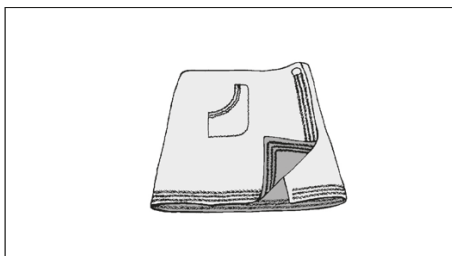
Ол сондай-ақ аппликацияларды жабуға және шеттерін біріктіруге жарайды.



«Сәндік зигзаг» тігісі

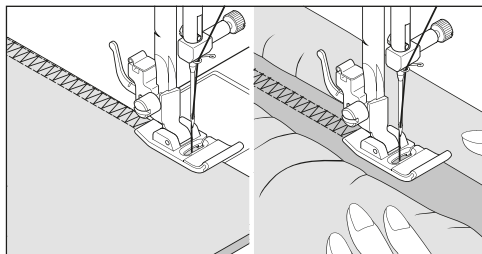
Тігістің бұл түрі ең алдымен алдыңғы жағындағы сәндік тігіс үшін қолданылады. Ол жағаларды, қолтықтарды, жеңдер мен етектерді жиектеуге жарайды.

Қолмен өте тар ені бойынша реттелгенде, оны өте тығыз тігістерді тігу үшін де қолдануға болады.



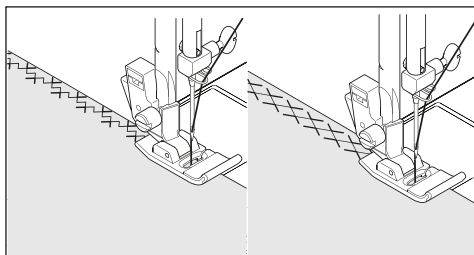
Екі торланған тігіс

Екі торланған тігіс үш негізгі мақсатта қолданылады. Тегіс серпімді бекіту үшін, қаптау үшін, тігу үшін және бір операцияда қаптау үшін жақсы жұмыс істейді. Ол ең алдымен аздап созылатын және серпімді емес маталарда, мысалы, орташа және жоғары тығыздықтағы полотно, твид және мақта маталарында қолданылады.



Қиылысатын тігіс

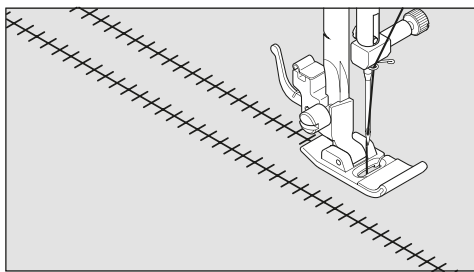
Маталарды серпімді материалдан тігу және әрлеу немесе безендіру үшін қолданылады, әсіресе жиектер.



«Трап» тігісі

Жиектердегі сәндік тігістерге және дәстүрлі ағылшын тігу техникасында қолдануға жарамды. «Трап» тігісі көбінесе тігіс үлгісінде тесіктер жасау үшін қанатты инемен жасалады.

Ескерту: керілімді аздап реттеу қанатты инені пайдаланған кезде тесіктің көлемін ұлғайтады.

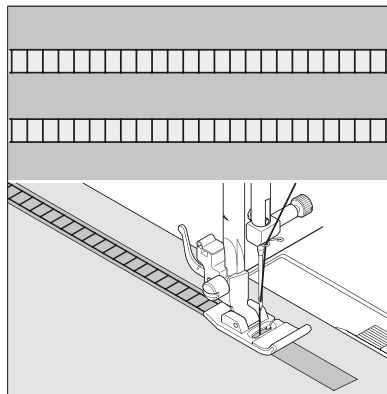


«Баспалдақ» жолы

«Баспалдақ» тігісі негізінен шілтерлі әрлеуді тігу үшін қолданылады. Ол сондай-ақ қарама-қарсы немесе бірдей түсті жұқа таспарларды сыпыру үшін пайдаланылуы мүмкін. Ортасында тігіс жасаңыз және сіз ерекше сәндік әсер аласыз.

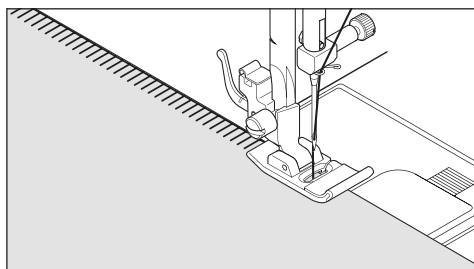
«Баспалдақ» тігісінің тағы бір қолданылуы — тар лентаға, иірілген жіпке немесе серпімділікке арналған сәндік тігіс.

Зергерлік бұйымдармен ашық жұмыс жасау үшін өрескел матаны таңдаңыз (зығыр матаның түрі) және тігуден кейін жеңіл, әуе көрініс үшін жіпті баспалдақ шегінде тартыңыз.



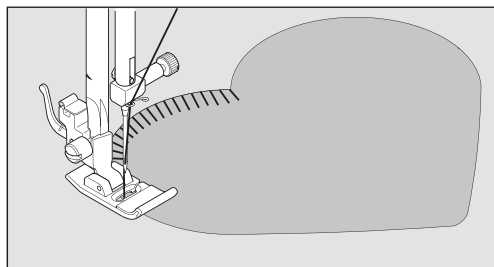
«Тарақ» тігісі

«Тарақ» тігіс — шілтер жиектері мен аппликациялық жұмыстар үшін қолданылатын дәстүрлі тігіс суреті.



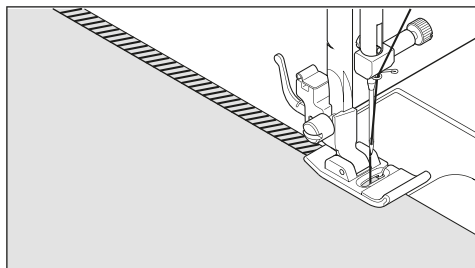
Көрпелердің ілмектеп шектеу тігісі

Ілмектеп шектеу тігісі — көрпелерді белгілеу үшін қолданылатын дәстүрлі қол тігісі. Бұл әмбебап тігісті кесте тігуге, жапсыруға, бедерлі ажурлы тігіс салуға, шашақ тігуге де қолдануға болады.



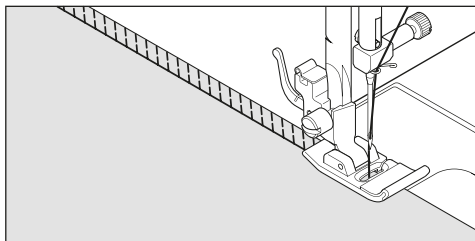
«Қиғаш тарақ» тігісі

Ашық тігіспен жұмыс жасау үшін өте жақсы, мысалы, үстел маталары үшін. Шілтер тігісі жұқа материалдарда да жасалуы мүмкін. Матаның өңделмеген шетін ұзына бойына тігіп, тігістің сыртқы жағына тақап кесіп тастаңыз.



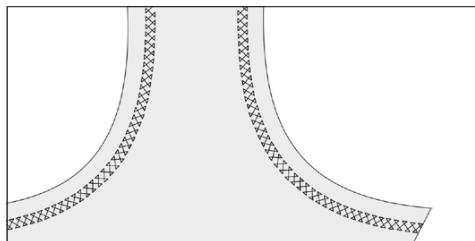
Қиғаш ілмектеу тігісі

Жіңішке эластикалық тігіс салу үшін бір операцияда тігіс салу және таңбалау, әсіресе шомылу костюмдеріне, спорттық киімдерге, футболкаларға, эластикалық нейлон балалар киіміне, трикотажға және мақта-мата трикотажына қолайлы.



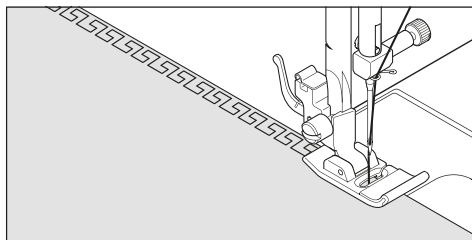
Қиылысатын тігіс

Серпімді маталарды тігу және безендіру және сәндік жұмыстар үшін қолданылады.



«Грек ою-өрнегі» тігісі

Сәндік жиектерге және жиектерді әрлеуге жарамды дәстүрлі үлгі.

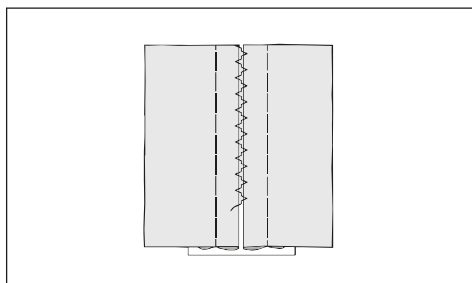


Көктеу тігіс

Бұл танымал сәндік тігіс. Ол сондай-ақ матаның екі бөлек бөлігін олардың арасындағы кішкене бос орынға қосу үшін пайдаланылуы мүмкін.

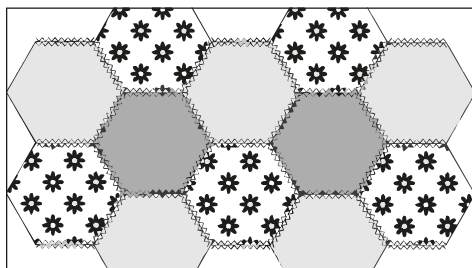
Матаның екі бөлек бөлігін біріктіру үшін олардың арасында кішкене бос орын қалдырыңыз. Матаны дайындау үшін кесілген жиектерді тігіспен бүктеп, үтікпен үтіктеңіз.

Бүктелген жиектерді жұқа қағазға шамамен 3 мм қашықтықта сыпырыңыз. 3 мм рұқсатпен тігіңіз, тек матаның екі жағындағы бүктемені инемен ұстаңыз. Тақтаны және қағазды алып тастаңыз, үтіктеңіз.



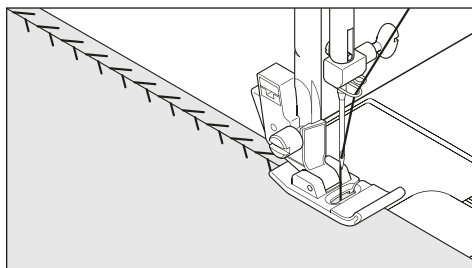
Көркем тігісі

Ол негізінен сәндік машина тігісі үшін қолданылады.



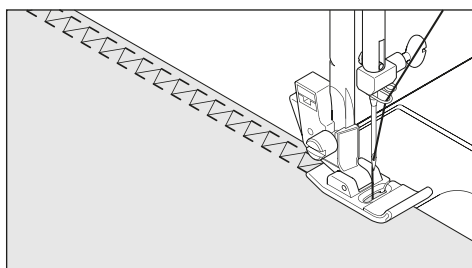
«Шырша» тігісі

Бұл матаның бөліктерін сәндік элемент ретінде біріктіру үшін қолданылатын әмбебап тігіс.



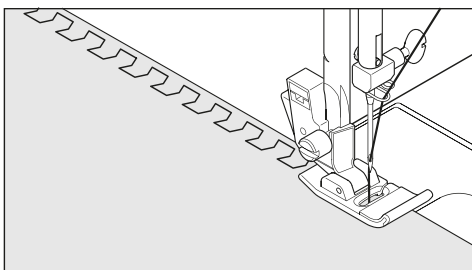
«Балық сүйегі» тігісі

Сәндік жиек пен кесте жасау үшін қолданылады.



«Шеврон» тігісі

Сәндік жиек пен кесте жасау үшін қолданылады.



Қосымша сәндік тігістер

Баптаулар

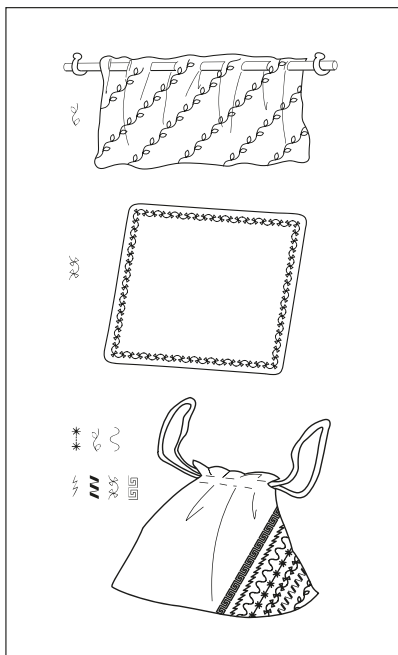
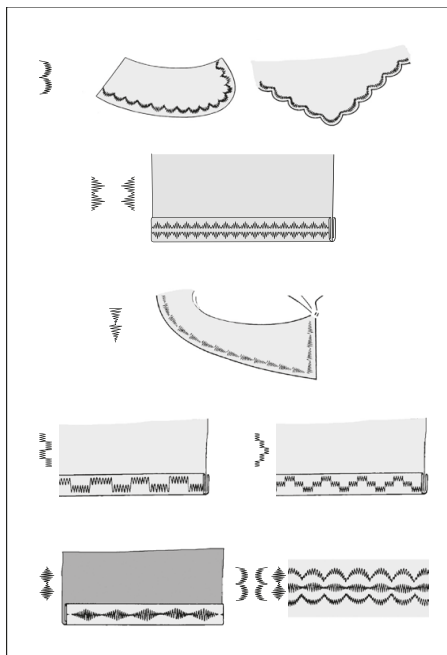
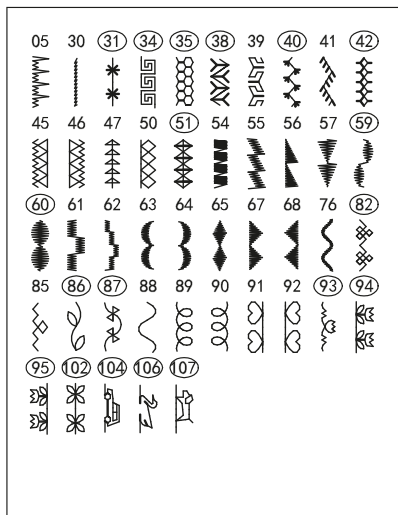
- Қысқыш табан: әмбебап табан немесе атласты тігіс табаны (Z).
- Жоғарғы жіптің керілімі: 4 немесе 3.

Төменде осы тігістерді қалай қолдануға және тігуге болатындығы туралы мысалдар келтірілген. Кейбір басқа сәндік тігістерді дәл осылай қолдануға болады.

Қолданылатын сәндік үлгіні тексеру үшін қолданылатын матаның бір бөлігіне сынақ тігісін жасаңыз.

Тігуді бастамас бұрын, жіп тігу кезінде аяқталмайтынына көз жеткізу үшін жіптердің орауышқа жеткілікті түрде оралғанын тексеріңіз. Жақсы нәтижеге қол жеткізу үшін тігісті жасаған кезде матаны астыңғы жағынан алынатын немесе жуылатын тұрақтандырғышпен бекітіңіз.

Ескерту: орауыш жіп матаның жоғарғы жағына шықпауы керек, сондықтан керілiмдi аздап азайту қажет болуы мүмкiн.



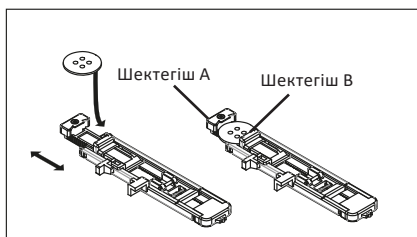
Әріптік суреттерді кестелеу

1. Әріптік сурет нөмірін таңдаңыз.
2. Әріптер арасындағы аралықты реттеңіз.
3. Машина автоматты түрде бір толық үлгі циклін орындайды және тоқтайды.

Ілмектер жасау және орау

Ілмектерді автоматты түрде жасау және орау

Машина бекітпелердің, ойықтардың, ілмектердің және жұмырланған ілмектердің екі түрлі енін жасай алады. Бұл түйменің өлшемін өлшеп, қажетті ілмектің өлшемін есептейтін тігу механизмінің арқасында мүмкін болады. Мұның бәрі бір кездесуде жасалады.

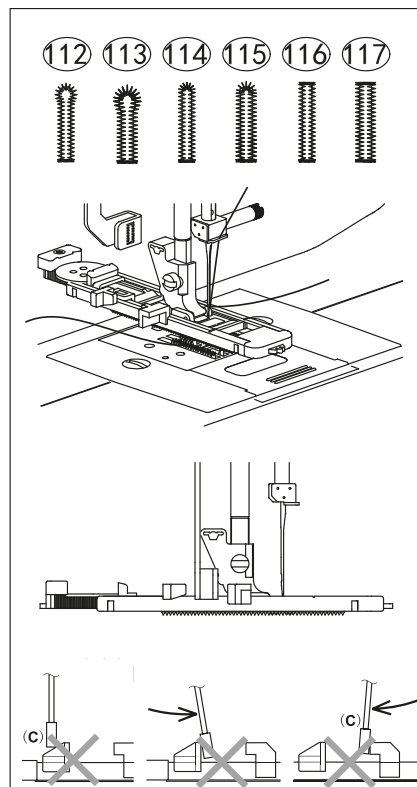


Орындау тәртібі

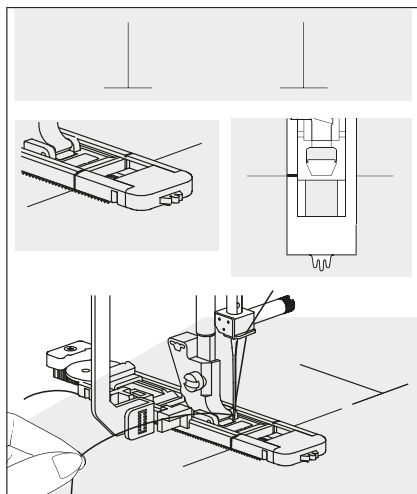
Ескертпелер:

- Киімнің ілмектер орналасқан бөлігінде сметаканы қолданыңыз. Тұрақтандырғышты қолдануға немесе бірнеше жерде сыпыруға болады.
- Пайдаланылған матаның қажетсіз бөліктеріне ілмек салуды жаттығыңыз. Содан кейін таңдалған түйменен ілмек жасап көріңіз.

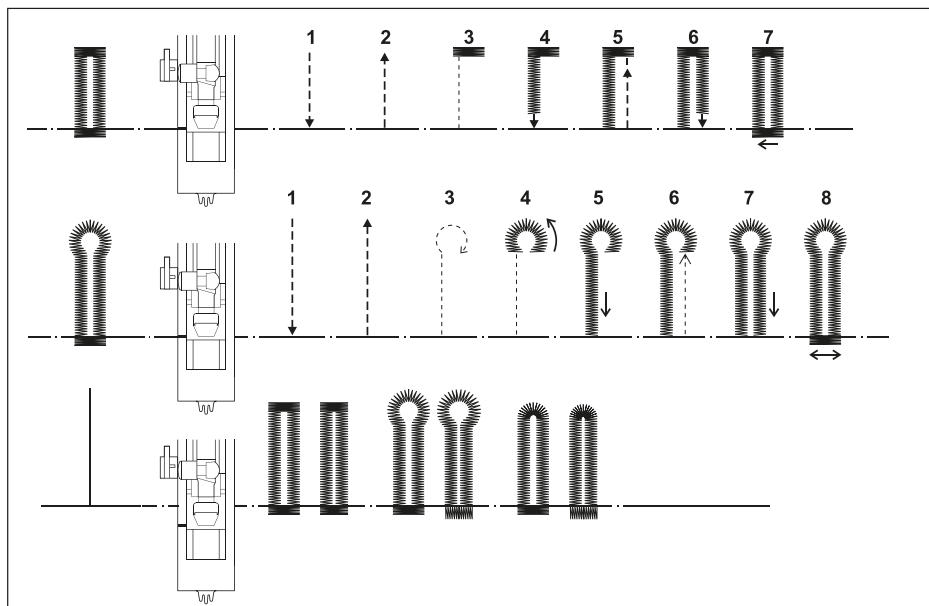
1. Ілмек үлгілерінің бірін таңдаңыз.
2. Ілмекті сыпыру үшін табанды орнатыңыз (B).
3. Түймені ілмекті сыпыру үшін табанға салыңыз.
4. Автоматты ілмек тұтқасын (C) тігінен, (A) және (B) шектегіштер арасында төмен түсіріңіз.
5. Өнімдегі ілмектің орнын белгілеңіз.



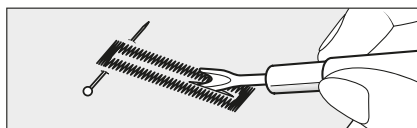
6. Матаны табанның астына қойыңыз. Матаның астындағы орауыш жіпті өзіңізден шамамен 10 см ұзындыққа созыңыз.
7. Матадағы ілмектің белгісін ілмекті сыпыру табанының белгісімен сәйкестендіріңіз, содан кейін ілмекті сыпыру табанын түсіріңіз.
8. Жоғарғы жіпті ұстап тұрып, машинаны іске қосыңыз.



Тігін келесі ретпен автоматты түрде аяқталады.

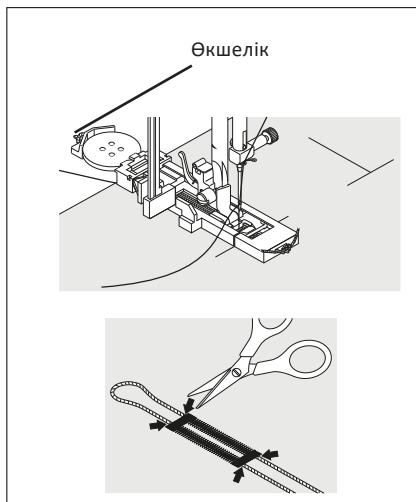


9. Тігіс аяқталғанда, ілмектің ортасындағы матаны сәгіспен сәгіп тастаңыз. Бір тігісті кесіп алмаңыз.



Сым төсемелі ілмектер

1. Сымнан ілмек жасап, оны табанның өкшелігіне сырғытыңыз. Суретте көрсетілгендей, сымның ұштарын аяқтың антенналарына іліңіз.
2. Ілмекті алдыңғы бөлімде сипатталғандай тігіңіз. Тек жіптерді кесіңіз.
3. Сымның ұштарын кесіңіз.



Қос ине

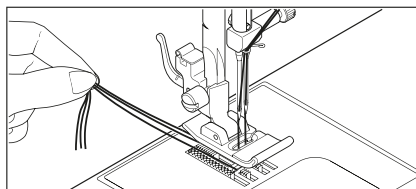
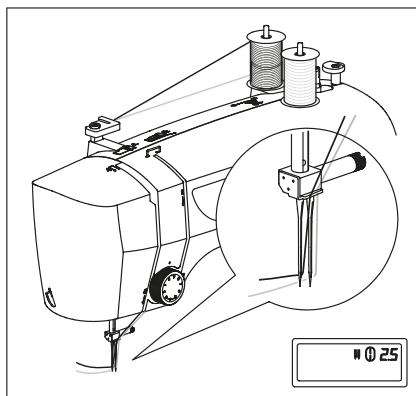
Назар аударыңыз: қос инені пайдаланған кезде тігу жылдамдығы 300 айн/мин аспауы керек, ал тігістің ені 4,0-ден аспауы керек, әйтпесе ине сынуы мүмкін.

Қос иненің көмегімен «тарақ» тігісімен сыпыру, қосарланған әрлеу тігісі және сәндік тігіс үшін екі қатар параллель тігістер тігіледі.

Қос инені толтыру

1. Шарғының екінші осін салыңыз. Әр оське шарғыны салыңыз. Екі жіпті бір жіпке қосыңыз. Әр ине арқылы бір жіпті алдыңыдан артқа қарай өткізіңіз.
2. Бір инемен тігу үшін орауыш жіпті ұстаңыз. Үш жіпті қысқыш табанның астына өзіңізден тартыңыз, шамамен 15 см жіп қалдырыңыз.

Ескерту: қос инелі жіп иіргішті қолдануға болмайды.

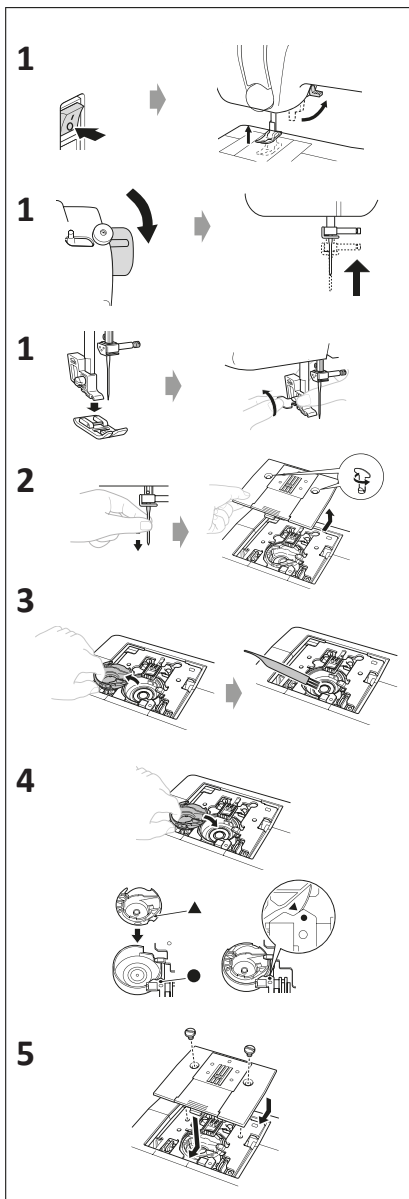


Құрылғыға қызмет көрсету

Қызмет көрсету алдында қоректену қосқышын «Өшіру» күйіне қойып, құрылғыны электр желісінен ажыратыңыз.

1. Ине мүмкіндігінше жоғары болатындай етіп сермерді өзіңізге бұраңыз.
2. Бұрауышты пайдаланып, ине табақшасында орналасқан бұрандаларды бұрап алыңыз.
3. Қайық механизмінің қақпағын алып, орауышты шығарыңыз. Орауыш пен тасымалдаушы тарақтарды щеткамен тазалаңыз. Орауыш қақпағы мен орауышты челнок құрылғысынан алыңыз. Оларды құрғақ, жұмсақ шүберекпен тазалаңыз. Қайық құрылғысын машина майымен майлаңыз (1–2 тамшы).
4. Серіппеге қарама-қарсы қойып, орауыш қақпағын орнына қойыңыз.
5. Ине тақтасын орнына қойыңыз.

Ескерту: матаның жіптері мен талшықтарының қалдықтарын үнемі алып тастау керек.



Ықтимал мәселелер және олардың шешімі

Мәселе	Себеп	Шешім
Машина тігілмейді	Қуат қосқышы «Өшірулі» күйінде тұр	Қуатты қосыңыз
	Тігу кезінде автоматты ілмек тұтқасы түсіріледі	Автоматты ілмек тұтқасын көтеріңіз
	Автоматты ілмек тұтқасы ілмекті сыпырған кезде көтеріледі	Автоматты ілмек тұтқасын төмендетіңіз
	Орауышты орау құрылғысы жұмыс күйінде тұр	Орауыш орау құрылғысын жұмыс істемейтін күйге қойыңыз
Машина жабыс-ды/қағады	Жіп ілмекке ілінді	Ілмекті тазалаңыз
	Ине зақымдалған	Инені ауыстырыңыз
Мата алға жылжымайды	Қысқыш табан төмен түсірілмеген	Қысым табанын төмендетіңіз
	Тігістің ұзындығы тым қысқа	Тігістің ұзындығын арттырыңыз
Машина тігістерді өткізіп жібереді	Ине ине ұстағышқа толық енген жоқ	Инені дұрыс орнатыңыз
	Ине бүгілген немесе мұқалған	Инені ауыстырыңыз
	Жіп машинаға дұрыс салынбаған	Жіпті дұрыс бұраңыз
	Жіп ілмекке ілінді	Ілмекті тазалаңыз
Тігістер біркелкі емес	Иненің өлшемі жіп пен матаға сәйкес келмейді	Иненің дұрыс өлшемін табыңыз
	Жіп машинаға дұрыс салынбаған	Жіпті дұрыс бұраңыз
	Жоғарғы жіптің керілімі тым әлсіз	Жоғарғы жіптің керілімін реттеңіз
	Мата машинаның берілу ба-рысына қарсы тартылады немесе итеріледі	Матаны ұқыпты жүргізіңіз
	Орауыш біркелкі емес оралған	Орауышты қайта ораңыз

Мәселе	Себеп	Шешім
Ине сынады	Мата машинаның берілу ба- рысына қарсы тартылады немесе итеріледі	Матаны ұқыпты жүр- гізіңіз
	Иненің өлшемі жіп пен ма- таға сәйкес келмейді	Иненің дұрыс өлшемін та- быңыз
	Ине ине ұстағышқа толық енген жоқ	Инені дұрыс орнатыңыз
	Қос ине қолданылады, бірақ тігістің ені тым үлкен	Тігістің енін азайтыңыз
	Тігістің дұрыс емес жағында тым көп жіп бар	Шығарылатын жіптердің ұзындығын реттеңіз
	Жіп машинаға дұрыс салын- баған	Жіпті дұрыс бұраңыз
Жіптің жиналуы	Жоғарғы және төменгі жіп- тер тігістің басында қысқыш табанның астына созылмай- ды	Екі жіпті де басу таба- нының астына шама- мен 10 см тартыңыз және бірнеше тігіс тігілгенше ұстаңыз
Жіп иіргіш бұзылады	Жіп машинаға дұрыс салын- баған	Жіпті дұрыс бұраңыз
	Жоғарғы жіптің керілімі тым күшті	Жоғарғы жіптің керілімін реттеңіз
	Ине бүгілген	Инені ауыстырыңыз
	Иненің өлшемі жіп пен ма- таға сәйкес келмейді	Иненің дұрыс өлшемін та- быңыз
Төменгі жіп үзіледі	Жіп орауыш қақпағына дұрыс салынбаған	Төменгі жіпті дұрыс бұраңыз
	Үйінді орауыш қақпағында немесе ілгекте жиналды	Кірді кетіріңіз
Мата жиналады	Жоғарғы жіптің керілімі тым күшті	Жоғарғы жіптің керілімін реттеңіз
	Тігістің ұзындығы жұқа не- месе жұмсақ мата үшін тым ұзын	Тігістің ұзындығын азай- тыңыз

Монтаждау, сақтау, тасымалдау (тасу), өткізу және кәдеге жарату ережелері мен шарттары

- Құрылғы ешқандай орнатуды немесе тұрақты бекітуді қажет етпейді.
- Құрылғыны сақтау дайындаушы мен тұтынушының жылытылатын үй-жайларында ауа температурасы 5 °С-тан 40 °С-қа дейін және ауаның салыстырмалы ылғалдылығы 80%-дан аспайтын орауышта жүргізілуі тиіс. Үй-жайларда жемірілуді тудыратын жегі қоспалар (қышқылдар, сілтілер буы) болмауы тиіс.
- Құрылғыны тасымалдау құрғақ ортада жүзеге асырылуы керек.
- Құрылғы мұқият өңдеуді қажет етеді, оны шаң, кір, соққы, ылғал, от және т. б. әсерінен қорғайды.
- Құрылғыны өткізу жергілікті заңнамаға сәйкес жүргізілуі тиіс.
- Өнімнің қызмет ету мерзімі аяқталғаннан кейін оны қарапайым тұрмыстық қоқыспен бірге тастауға болмайды. Оның орнына, ол федералды немесе жергілікті заңдарға сәйкес кейіннен қайта өңдеу және жою үшін электр және электронды жабдықтарды тиісті қабылдау пунктіне кәдеге жаратуға тапсырылады. Осы өнімді дұрыс кәдеге жаратуды қамтамасыз ете отырып, сіз табиғи ресурстарды үнемдеуге көмектесесіз және дұрыс емделмеген жағдайда қоршаған ортаға және адамдардың денсаулығына зиян келтірмеуге көмектесесіз. Бұл өнімді қабылдау және кәдеге жарату орындары туралы толығырақ ақпаратты жергілікті муниципалды органдардан немесе тұрмыстық қоқыстарды шығаратын кәсіпорыннан алуға болады.
- Егер құрылғының ақаулығы анықталса, дереу уәкілетті қызмет көрсету орталығына хабарласыңыз немесе құрылғыны тастаңыз.

Қосымша ақпарат

Manufacturer: Zhejiang Winway Machinery Co.,LTD.
No.11, Zhongshan Rd., Huzhen, Jinyun, Zhejiang, China.

Өндіруші: Чжэцзян Винвэй Машинэри Ко., ЛТД.
Чжуншань тас жолы 11, Хучжэнь, Цзиньюнь, Чжэцзян пров., Қытай.

Қытайда жасалған.

Импорттаушы / Қазақстан Республикасында талаптар қабылдайтын заңды тұлға: «DNS QAZAQSTAN (ДНС КАЗАХСТАН)» ЖШС.

Астана қ., Сарыарқа ауданы, Сарыарқа даңғ., 12 ғим., Қазақстан Республикасы.

Электрондық пошта мекен-жайы: info@dns-shop.kz

Тауар КО ТР (ЕАЭО) талаптарына сәйкес келеді.

Өнім сапасын жақсарту үшін сипаттамалар, өнім туралы ақпарат және оның сыртқы түрі пайдаланушыға алдын ала ескертусіз өзгертілуі мүмкін.



Өндіріс күні пайдаланушы нұсқаулығының орыс тіліндегі нұсқасында көрсетілген. V.3

Кепілдік талоны

SN/IMEI: _____

Кепілдікке қойылған күні: _____

Өндіруші бүкіл кепілдік мерзімі ішінде құрылғының үздіксіз жұмыс істейтініне, сондай-ақ материалдар мен құрастырымда ақаулар болмайтынына кепілдік береді. Кепілдік мерзімі бұйым сатып алынған сәттен бастап есептеледі және жаңа өнімдерге ғана қолданылады.

Кепілдікті қызмет көрсету бұйым пайдаланушы нұсқаулығына сәйкес пайдаланылған жағдайда, кепілдік мерзімі ішінде тұтынушының кінәсіз істен шыққан элементтерді тегін жөндеуді немесе ауыстыруды қамтиды. Элементтерді жөндеу немесе ауыстыру уәкілетті сервис орталықтарының аумағында жүргізіледі.

Кепілдік мерзімі: 24 ай.

Пайдалану мерзімі: 36 ай.

Сервистік орталықтардың өзекті тізімі келесі мекенжай бойынша:

<https://www.dns-shop.kz/service-center/>

Кепілдік міндеттемелер және тегін сервистік қызмет көрсету, егер оларды ауыстыру бұйымды бөлшектеуге байланысты болмаса, тауардың жиынтықтылығына кіретін, төменде аталған керек-жарақтарға қолданылмайды:

- ҚБП (қашықтықтан басқару пульті) үшін қуат элементтері (батареялары).
- Жалғағыш кәбілдер, антенналар және оларға арналған ауыстырғыштар, құлаққаптар, микрофондар, «HANDS-FREE» құрылғылары; жиынтықта жеткізілетін әртүрлі типтегі ақпарат тасығыштар, бағдарламалық жасақтама (БЖ) және драйверлер (бұйымның қатқыл магниттік дискілеріндегі жинақтағышқа алдын ала орнатылған БЖ қоса алғанда, бірақ онымен шектелмей), сыртқы енгізу-шығару құрылғылары және манипуляторлар.
- Қаптамалар, сөмкелер, белдіктер, тасымалдауға арналған баулар, монтаждық құрылғылар, құралдар, бұйымға қоса берілетін құжаттама.
- Табиғи тозуға ұшырайтын шығын материалдары мен бөлшектер.



Өндіруші келесі жағдайларда кепілдік міндеттемелерге ие болмайды:

- Кепілдік мерзімі аяқталды.
- Егер жеке (тұрмыстық, отбасылық) қажеттіліктерге арналған бұйым кәсіпкерлік қызметті жүзеге асыру үшін, сондай-ақ оның тікелей міндетіне сәйкес келмейтін басқа мақсаттарда пайдаланылған болса.
- Өндіруші бұйымды пайдалану кезінде пайдаланушы нұсқаулығының талаптарын бұзу, бұйымды орнату және оған қызмет көрсету жөніндегі ұсынымдарды, қосу ережелерін (бұйымның өзіне де, онымен байланысты бұйымдарға да сәйкес келмейтін желілік кернеудің әсері нәтижесінде туындаған қысқа тұйықталулар), бұйымды сақтау және тасымалдау кезінде өнім иесі және/немесе үшінші тұлғалар шектен ықтимал материалдық, моральдық және өзге де зиян үшін жауапты болмайды.
- Механикалық зақымданудың барлық жағдайлары: өнімді пайдалану кезінде алынған сызаттар, жарықтар, деформациялар, соққы іздері, майысулар, кептелістер және т.б.
- Түрлендірулерді, рұқсат етілмеген жөндеулерді осындай жұмыстарды жүргізуге уәкілетті емес адамдар жүргізген жағдайлар. Егер ақаулық конструкцияны немесе бұйымның сұлбасын өзгерту, Өндіруші қарастырмаған сыртқы құрылғыларды қосу, Қазақстан Республикасының заңнамасына сай сәйкестік сертификаты жоқ құрылғыны пайдалану салдарынан туындаған болса.
- Егер бұйымның ақауы еңсерілмейтін күштің әсерінен (табиғи элементтер, өрт, су тасқыны, жер сілкінісі, тұрмыстық факторлар және Өндірушіге тәуелді емес басқа жағдайлар) немесе Өндіруші болжай алмаған үшінші тұлғалардың әрекеттерінен туындаса.
- Бұйымның толық немесе ішінара істен шығуына алып келген бұйымның ішіне бөгде заттардың, өзге денелердің, заттектердің, сұйықтықтардың, жәндіктердің немесе жануарлардың түсуінен, агрессивті ортаның әсерінен, жоғары ылғалдылықтан, жоғары температуралардан туындаған ақау.
- Бұйымды сәйкестендіру (сериялық нөмірі) жоқ немесе сәйкес келмейді. Егер зақымданулар (кемшіліктер) зиянды бағдарламалық қамтаманың; БЖ ұсынушысының осы қызметті ұсынбауына байланысты мүмкіндігінсіз бұйымның бағдарламалық ресурстарына қолжетімділіктің болмауына әкеп соққан құпиясөздерді (кодтарды) оларды жинау/қалпына келтіру мүмкіндігінсіз орнату, ауыстыру немесе жою әсерінен туындаса.
- Егер жұмыстың ақаулықтары қуат беруші, кәбілдік, телекоммуникациялық желілердің, радиосигнал қуатының стандарттарға немесе техникалық регламенттеріне сәйкес келмеуінен, оның ішінде бедер ерекшеліктерінен және басқа да осыған ұқсас сыртқы факторлардан, бұйымның желі әрекет ететін шекарада немесе аймақтан тыс жерде пайдаланылуынан туындаған болса.
- Егер зақымданулар стандартты емес (түпнұсқалық емес) және/немесе сапасыз (зақымданған) шығыс материалдарын, керек-жарақтарды, қосалқы бөлшектерді, қуат беру элементтерін, әртүрлі үлгідегі ақпарат тасымалдағыштарды (CD, DVD дискілерді, жад карталарын, SIM карталарын, картридждерді қоса алғанда) пайдаланудан туындаса.
- Егер кемшіліктер үйлесімсіз контентті (әуендерді, графиканы, бейне және басқа файлдарды, Java қосымшаларын және оларға ұқсас бағдарламаларды) алуға, орнатуға және пайдалануға байланысты туындаған болса.
- Осы бұйыммен жанасып жұмыс істейтін басқа жабдыққа келтірілген залалға.

