

# Пайдалану бойынша нұсқаулық

---

Кіріктірілген микротолқынды пеш  
W601KSS

**DEXP**



# Мазмұны

Құрылғы мақсаты.....	4
Жинақталым .....	4
Сақтық шаралары.....	4
Маңызды қауіпсіздік нұсқаулары .....	5
Тазалау .....	7
Ыдыс-аяқ .....	7
Ыдыстарды тексеру .....	7
<b>Әртүрлі материалдарды қолдану .....</b>	<b>8</b>
<b>Орнату бойынша нұсқаулық.....</b>	<b>9</b>
Қысқаша сипаттама және орнатуға дайындық .....	9
<b>Өлшемдері .....</b>	<b>10</b>
Микротолқынды пештің өлшемдері.....	10
Кіріктірілген микротолқынды пешке арналған шкаф өлшемдері .....	11
<b>Орнату .....</b>	<b>12</b>
<b>Жерге қосу нұсқаулығы.....</b>	<b>13</b>
<b>Айналмалы шеңберді орнату.....</b>	<b>14</b>
Құрылғы схемасы.....	14
Басқару панелі .....	15
Пайдалану бойынша нұсқаулық.....	16
Техникалық сипаттамалары .....	17
Ықтимал проблемалар және олардың шешімі.....	18
Монтаждау, сақтау, тасымалдау (тасу), өткізу және кәдеге жарату ережелері мен шарттары.....	19
Қосымша ақпарат.....	19

## Құрметті сатып алушы!

Біздің өнімді таңдағаныңыз үшін алғыс айтамыз.

Біз Сізге сапалы, функционалды және жоғары талаптарға сәйкес әзірленген және жасалған өнімдер мен құрылғыларды ұсынуға қуаныштымыз. Пайдалануды бастамас бұрын, Сіздің қауіпсіздігіңізге қатысты маңызды ақпаратты, сондай-ақ өнімді дұрыс пайдалану және оған күтім жасау бойынша ұсыныстарды қамтитын осы нұсқаулықты мұқият оқып шығыңыз. Осы нұсқаулықтың сақталуына назар аударыңыз және оны өнімді одан әрі пайдалану кезінде анықтамалық материал ретінде пайдаланыңыз.

## Құрылғы мақсаты

Микротолқынды пеш дайын тағамдар мен ыдыстарды пісіруге және жылытуға арналған.

## Жинақталым

Пешті қаптамадан шығарған кезде онымен бірге келген барлық керек-жарақтарды және орауыш материалдарын алып тастаңыз. Пешке келесі керек-жарақтар кіреді:

- Шыны науа — 1 дана.
- Айналмалы шеңберге арналған сақина — 1 дана.
- Гриль торы — 1 дана.
- Пайдалану бойынша нұсқаулық — 1 дана.

## Сақтық шаралары

- Құрылғыны есігі ашық күйде пайдаланбаңыз, себебі бұл оны зақымдауы және тиімділігін төмендетуі мүмкін.
- Пештің алдыңғы жағы мен есігінің арасына ешбір зат қоймаңыз және тығыздағыш беттерде кірдің немесе тазалағыш заттардың жиналуына жол бермеңіз.
- Кез келген зақым болса, құрылғыны пайдалануды дереу тоқтатыңыз. Есік пен құлыптың, топсалар мен ысырмалардың, сондай-ақ есік тығыздағыштарының және кез келген басқа герметикалық беттердің жақсы жұмыс күйінде болуын қамтамасыз ету өте маңызды.

## Маңызды қауіпсіздік нұсқаулары

**НАЗАР АУДАРЫҢЫЗ:** күйіп қалуды, электр тогының соғуын, өртті және басқа да мүлік пен адам денсаулығына ықтимал зиян келтірмеу үшін:

1. Құрылғымен бірге келетін құжаттаманы (пайдаланушы нұсқаулығын) мұқият оқып шығыңыз, сонымен қатар кепілдік картасын сақтаңыз. Өнімнің сапасына шағымдар туындаған жағдайда хабарласу қажет.
2. Құрылғыны тек үйлесімді Жерге тұйықталған электр желілерімен пайдаланыңыз.
3. Құрылғыны тек осы пайдаланушы нұсқаулығында көрсетілген мақсаттар үшін пайдаланыңыз.
4. Құрылғыны тазалау үшін агрессивті немесе каустикалық заттарды пайдаланбаңыз.
5. Құрылғы өнеркәсіптік немесе зертханалық пайдалануға арналмаған.
6. Егер оның қуысы бос болса (ішінде тамақ жоқ) құрылғыны қоспаңыз, бұл пештің істен шығуына әкелуі мүмкін.
7. Егер ол зақымдалған болса (құлап түсіп, соғылып немесе басқа жолмен), қуат сымы немесе ашасы зақымдалған болса немесе құрылғы қандай да бір жолмен жұмыс істемесе, құрылғыны пайдаланбаңыз. Құрылғының қандай да бір ақауын немесе сыртқы немесе ішкі зақымдануды байқасаңыз, оны пайдалануды дереу тоқтатып, уәкілетті қызмет көрсету орталығына хабарласыңыз.
8. Құрылғының қуысында өртті болдырмау үшін:
9. Пластмасса немесе қағаз қаптамада тағамды пісіру қажет болса, арнайы қаптаманың микротолқынды пешке қауіпсіз екеніне көз жеткізіңіз.
  - Пластикалық немесе қағаз орамдағы тағамды пісірген кезде, өрттің алдын алу үшін пісіру процесін мұқият қадағалаңыз.
  - Тұмшашпештің ішіндегі қағаз қаптамаға тағамды қоймас бұрын, барлық байланыстыратын жіптерді алып тастағаныңызға көз жеткізіңіз.
  - Түтін немесе өзіне тән иіс пайда болса, пешті дереу өшіріп, розеткадан ажыратыңыз. Жалынның (ішінде бар болса) нашарлауына жол бермеу үшін есікті жабық ұстаңыз.
  - Құрылғыны сақтау контейнері ретінде пайдаланбаңыз. Қолданбаған кезде өнімнің ішінде қағазды, ыдыстарды, тағамды және т.б. қалдырмаңыз.
10. Жабық контейнерлерде сұйықтықты қыздырмаңыз, себебі олар жарылуы мүмкін.
11. Микротолқынды пеште сусындарды жылыту кенеттен қатты қайнауы тудыруы мүмкін.
12. Микротолқынды пеште тағамды қуыруға болмайды. Ыстық май құрылғыны, ыдысты зақымдауы және теріні қатты күйдіруі мүмкін.
13. Жұмыртқаны қабығында немесе қатты пісірілген жұмыртқаны микротолқынды пеште қыздырмаңыз, себебі олар жарылуы мүмкін.
14. Картоп, кәді және алма сияқты қабығы қалың тағамдарды микротолқынды пеште қыздырар алдында жіңішке инемен тесу керек.
15. Күйіп қалмас үшін нәресте бөтелкелері мен банкалардың ішіндегісін балаларға бермес бұрын микротолқынды пеште қыздырғаннан кейін мұқият араластыру немесе шайқау керек.

16. Тағам қыздырылған ыдыстар да айтарлықтай қызып кетуі мүмкін. Ыдыстарды алған кезде арнайы тұтқалардан (бар болса) ұстаңыз немесе пешке арналған қолғапты (жинаққа кірмейді) пайдаланыңыз.
17. Тек микротолқынды пештерде пайдалануға арналған ыдыстарды пайдаланыңыз. Жарамсыз ыдысты пайдалану пешке зақым келтіруі және денсаулығыңызға зиян тигізуі мүмкін.
18. Бұл құрылғы балалардың немесе физикалық, сенсорлық немесе ақыл-ой қабілеттері шектеулі адамдардың пайдалануына арналмаған, егер олардың қауіпсіздігіне жауапты адамның тікелей қадағалауынсыз немесе мұндай адам құрылғыны пайдалану туралы егжей-тегжейлі нұсқауларды бермесе. осы нұсқаулықтағы сақтық шаралары, сондай-ақ оларды сақтамаудың ықтимал салдары.

**НАЗАР АУДАРЫҢЫЗ:** микротолқынды пешті пеш, радиатор немесе жылыту құрылғылары сияқты күшті жылу көздеріне жақын жерге орнатпаңыз. Бұл құрылғыға зақым келтіруі және тегін кепілдік қызмет көрсету құқығынан айыруы мүмкін.

19. Құрылғының беті мен есігі пайдалану кезінде айтарлықтай қызып кетуі мүмкін, бұл қалыпты жағдай.
20. Бұл құрылғы коммерциялық пайдалануға арналмаған. Тек жеке, тұрмыстық мақсаттарда пайдалануға рұқсат етіледі.
21. Құрылғының артқы және бүйір жағында орналасқан арнайы қашықтық ұстағыштарын алмаңыз. Олар құрылғыдан кедергіге дейінгі ең аз рұқсат етілген қашықтықты сақтау үшін қажет.
22. Құрылғыны жылжыту/тасымалдау қажет болса, алдымен шыны науаны оның қуысынан, сондай-ақ басқа бос бөліктерінен алыңыз. Бұл құрылғыны жылжытқанда оның зақымдалуын болдырмауға көмектеседі.
23. Қақпақпен жабылған тағамды қыздырған кезде, қақпақ ашылғанда кенеттен бу шығуы мүмкін екенін есте сақтаңыз. Сақ болыңыз және күйіп қалмаңыз.

## Тазалау

Тазалау алдында құрылғыны қуат көзінен ажыратуды ұмытпаңыз.

1. Пештің ішін сәл дымқыл шүберекпен тазалаңыз.
2. Керек-жарақтарды сабынды суда жуыңыз.
3. Есік жақтауын, тығыздағышты және іргелес бөліктерді ластанған жерлерде дымқыл шүберекпен мұқият тазалау керек.
4. Пеш есігінің әйнегін тазалау үшін қатты абразивті тазалағыштарды немесе өткір металл қырғыштарды пайдаланбаңыз, себебі олар бетті сызып тастауы мүмкін, бұл әйнектің сынуына әкелуі мүмкін.
5. Пісірілген тағаммен жанасуы мүмкін пеш қабырғаларын оңай тазалау үшін: жарты лимонды ыдысқа салып, 300 мл су қосыңыз және 10 минут бойы 100% қуатпен микротолқынды пешке қойыңыз. Содан кейін пештің қуысын таза, жұмсақ, құрғақ шүберекпен сүртіңіз.

## Ыдыс-аяқ

Түсіндіру үшін «Микротолқынды пеште әртүрлі материалдарды пайдалану туралы» бөлімін қараңыз. Егер күмәніңіз болса, төмендегі процедураны орындау арқылы ыдысыңызды сынауға болады.

## Ыдыстарды тексеру

1. Тұмшапешке жарамды контейнерге 1 кесе суық су (250 мл) құйып, сынап жатқан ыдысты пешке салыңыз.
2. Максималды қуатта 1 минут қыздырыңыз.
3. Ыдысты мұқият қадағалаңыз. Бос ыдыс жылы болса, оны микротолқынды пеште қолданбаңыз.
4. Қыздыру уақытын 1 минуттан асырмаңыз.

# Әртүрлі материалдарды қолдану

## Микротолқынды пеште қолдануға болатын материалдар

Ыдыс-аяқ	Ескертпелер
Түскі ас	Тек микротолқынды пешке қауіпсіз ыдыстар. Өндірушінің нұсқауларын орындаңыз. Жиектері ойылған немесе жарылған ыдыстарды пайдаланбаңыз
Шыны банкалар	Әрқашан қақпақты алыңыз. Тамақты жылығанша қыздыру үшін ғана пайдаланыңыз. Көптеген шыны банкалар ыстыққа төзімді емес және сынуды мүмкін
Шыны ыдыс	Пешке арналған тек ыстыққа төзімді шыны ыдыс. Металл жиектердің жоқтығына көз жеткізіңіз. Жиектері кесілген немесе жарықтары бар ыдыстарды пайдаланбаңыз
Пеш пісіруге арналған сөмкелер	Өндірушінің нұсқауларын орындаңыз. Металл байламы бар сөмкелерді жаппаңыз. Бұдың шығуын қамтамасыз ету үшін кесектер жасаңыз
Қағаз табақтар мен стақандар	Оларды тағамды қысқа мерзімде пісіру/жылыту үшін ғана пайдаланыңыз. Пісіру кезінде пешті қараусыз қалдырмаңыз
Қағаз сүлгілері	Майды жылыту және сіңіру үшін тағамды жабу үшін пайдаланыңыз. Бақылаумен және тек қысқа мерзімді пісіру үшін пайдаланыңыз
Пергамент қағазы	Шашырауды болдырмас үшін немесе бұмен пісіру үшін қаптама ретінде пайдаланыңыз
Пластмасса	Тек микротолқынды пешке қауіпсіз. Өндірушінің нұсқауларын орындаңыз. «Микротолқынды пеште қауіпсіз» деп белгіленген болуы керек. Кейбір пластик ыдыстар ішіндегі тағам қызған сайын жұмсарады. «Пісіруге арналған сөмкелер» және тығыз жабылған пластик пакеттерді желдету үшін кесу немесе тесу керек
Пластикалық қаптама	Тек микротолқынды пешке қауіпсіз. Ылғалды сақтауға көмектесу үшін оны пісіру кезінде тағамды жабу үшін пайдаланыңыз. Пластикалық орамның тағамға тиюіне жол бермеңіз
Термометрлер	Тек микротолқынды пешке қауіпсіз (ет және кәмпит термометрлері)
Балауыз қағаз	Төгілудің алдын алу немесе ылғалды сақтау үшін орауыш ретінде пайдаланыңыз



## Микротолқынды пеште қолдануға болмайтын материалдар

Ыдыс-аяқ	Ескертпелер
Алюминий фольга	Электр доғасының пайда болуына себеп болуы мүмкін. Сонымен қатар, микротолқынды пеште қыздырылған кезде фольга ыдырайды және алюминийдің микробөлшектері тағамға енеді
Алюминий науа	Электр доғасының пайда болуына себеп болуы мүмкін. Тағамды микротолқынды пешке жарамды ыдысқа ауыстырыңыз
Металл тұтқасы бар картон қорап	Электр доғасының пайда болуына себеп болуы мүмкін. Тағамды микротолқынды пешке жарамды ыдысқа ауыстырыңыз
Металл ыдыстар немесе металдан жасалған бұйымдар	Металл тағамды микротолқынды сәулелерден қорғайды. Металл жиектер доғаны тудыруы мүмкін
Сөмкелерге арналған металл қыстырғыштар	Пеште доға және өрт шығуы мүмкін
Қағаз қаптар	Пеште өрт шығуы мүмкін
Пенополитен	Жоғары температура әсер еткенде ішкі бетті ерітуі немесе ластауы мүмкін
Ағаш	Ағаш микротолқынды пеште пайдаланылған кезде кебеді және жарылуы немесе сынуы мүмкін

## Орнату бойынша нұсқаулық

### Қысқаша сипаттама және орнатуға дайындық

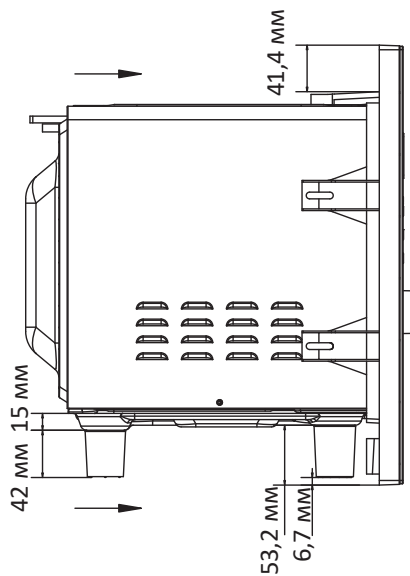
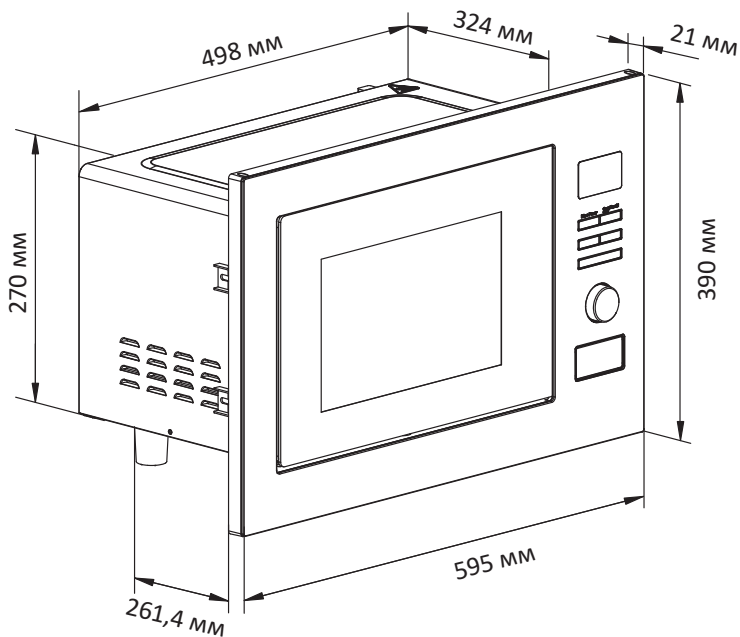
Құрылғыны ас үйге арналған орынға қойыңыз. Бекіту саңылауларының көмегімен құрылғыны бұрандалармен қажетті күйде бекітіңіз. Тиісті желдетуді қамтамасыз ету үшін микротолқынды пешті жұмыс өлшемдеріне сәйкес орнату керек. Пешке арналған кеңістік кемінде 85 см биіктікте болуы керек.

### НАЗАР АУДАРЫҢЫЗ!

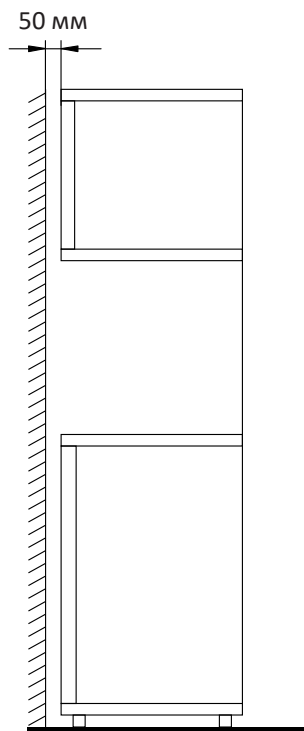
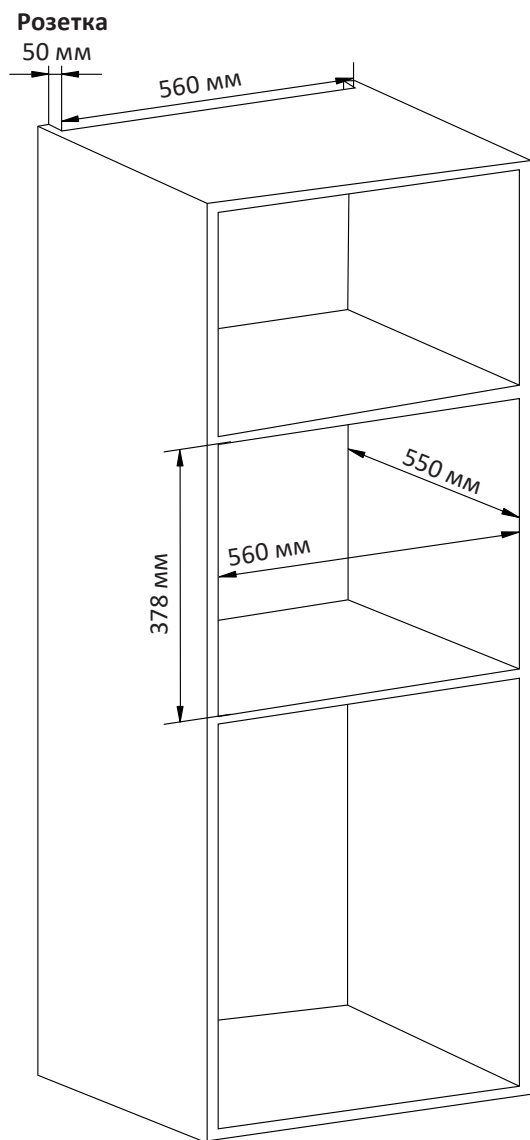
- Құрылғыны дұрыс орнатылмаған есік, ақаулы есік құлпы, құрылғы қуысының ішкі төсемі, зақымдалған немесе бос ысырмалар мен топсалар, қуыс ішіндегі немесе есіктегі ойықтар немесе сызаттар сияқты ақаулар мен зақымдарды тексеріңіз. Құрылғының қандай да бір ақауы немесе зақымдалуын тапсаңыз, оны пайдалануды дереу тоқтатып, сатып алған жеріңізге хабарласыңыз.
- Құрылғыны қоспас бұрын, барлық орауыш материалдың қуыста алынғанын және шығарылғанын тексеріңіз.
- Микротолқынды пеш тегіс, тұрақты бетке орнатылуы керек.

# Өлшемдері

## Микротолқынды пештің өлшемдері

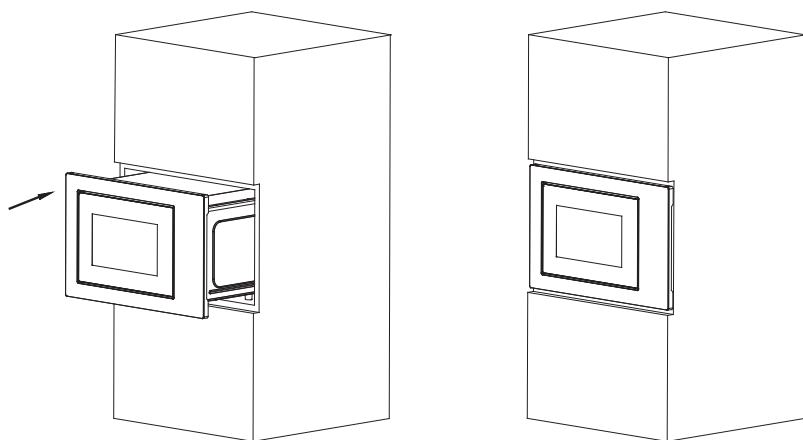


## Кіріктірілген микротолқынды пешке арналған шкаф өлшемдері

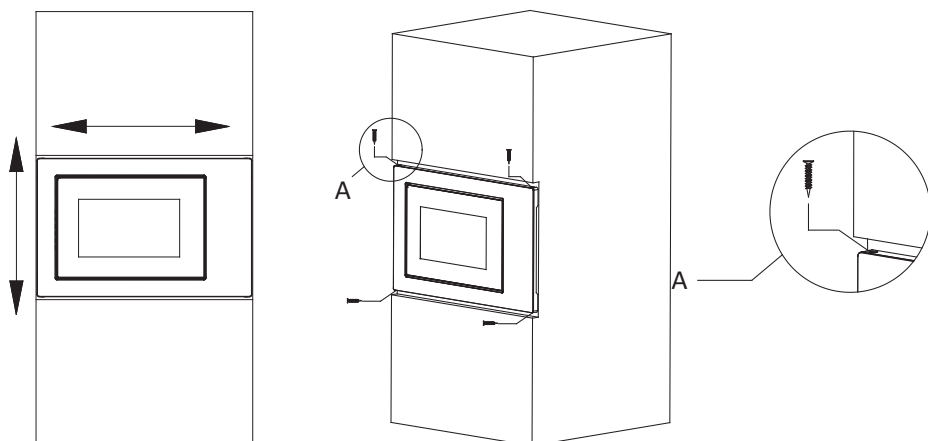


## Орнату

1. Микротолқынды пешті ішке қарай итеріңіз де, кіріктірілген шкафа салыңыз.



2. Құрылғының орнын шкафтың ортасына келтіріп, пешті 4 бұрандамен бекітіңіз.



## НАЗАР АУДАРЫҢЫЗ!

- Құрылғының дұрыс жұмыс істеуі үшін жеткілікті желдету кеңістігі болуы керек екенін есте сақтаңыз.
- Құрылғыны ылғалға, экстремалды температураға ұшыратпаңыз, сонымен қатар оны жарылғыш немесе жанғыш заттармен жақын жерде орнатпаңыз.
- Құрылғының қуысына дұрыс орнатылған шыны бұрылмалы табақсыз, ролікті және біліксіз құрылғыны пайдаланбаңыз.
- Құрылғыны сыртта пайдаланбаңыз.
- Кіріс және шығыс саңылауларын бітеу пешті зақымдауы мүмкін. Пешті радио мен теледидардан мүмкіндігінше алыс орналастырыңыз.
- Микротолқынды пешті пайдалану радио немесе теледидарға кедергі келтіруі мүмкін.
- Пешті пештің немесе басқа жылу көзі құрылғыларының үстіне орнатпаңыз. Егер жылу көзіне жақын немесе үстіне орнатылса, пеш зақымдалуы мүмкін және кепілдік жарамсыз болады.



Пештің қол жетімді беті жұмыс кезінде қатты қызып кетуі мүмкін.

## Жерге қосу бойынша нұсқаулық

Бұл құрылғы жерге тұйықтауды қажет етеді және арнайы жерге қосу сымымен және ашамен жабдықталған. Құрылғы дұрыс орнатылған және жерге тұйықталған розеткаға қосылуы керек. Қысқа тұйықталу жағдайында жерге қосу разряд сымын пайдалану арқылы электр тогының соғу қаупін азайтады. Ешбір қосымша құрылғыларды қоспай-ақ осы өнімге арналған бөлек розеткадан пайдалану ұсынылады. Өрт пен электр тогының соғуын болдырмау үшін ұзартқыш сымдар мен адаптерлерді құрылғымен бірге пайдалану қатаң ұсынылмайды.

**Ескерту:** жерге қосу ашасын дұрыс пайдаланбау электр тогының соғуына әкелуі мүмкін.

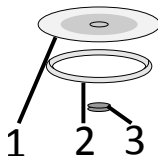
### МАҢЫЗДЫ:

- Жерге дұрыс қосу туралы сұрақтарыңыз болса, сертификатталған электрикке хабарласыңыз.
- Құрылғының ақаулығының себебі пайдаланушының осы пайдаланушы нұсқаулығында көрсетілген ережелерді немесе шараларды сақтамауы болса, өндіруші шағымды қабылдамауға құқылы.

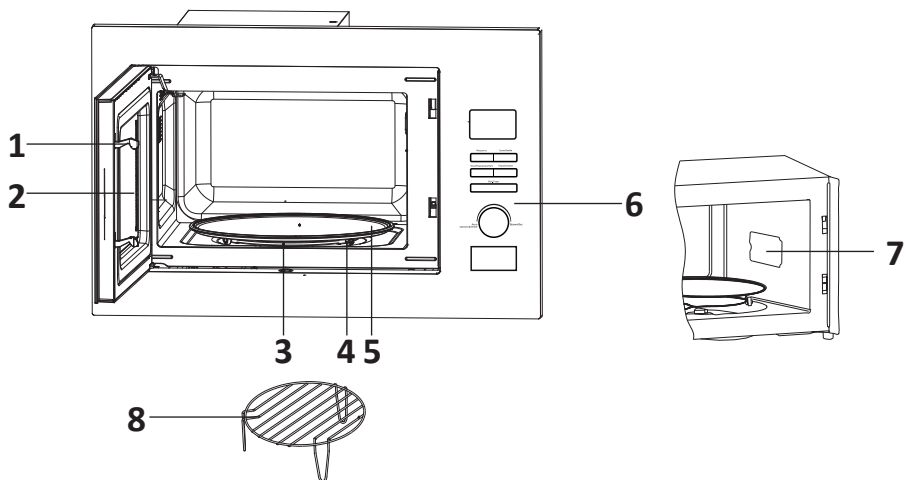
## Айналмалы шеңберді орнату

- Айналмалы механизмге зақым келтірмеу үшін шыны науаны ешқашан төңкеріп қоймаңыз. Шыны науа айналуы керек.
- Барлық тағамдар мен азық-түлік контейнерлері әрқашан шыны науаға орналастырылады.

1. Шыны науа.
2. Айналмалы шеңбер сақинасы.
3. Айналмалы шеңбердің осі.

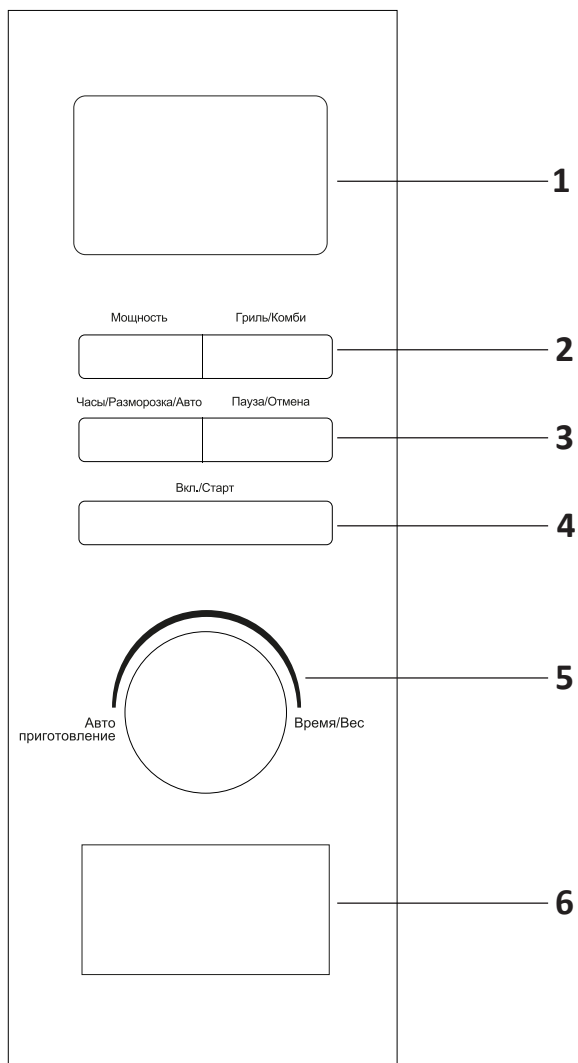


## Құрылғы схемасы



1. Қауіпсіздікті құлыптау жүйесі.
2. Қарау терезесі.
3. Айналмалы шеңбердің осі.
4. Айналмалы шеңбер үшін сақина.
5. Шыны науа.
6. Басқару панелі.
7. Слюда пластинасы.
8. Гриль торы.

# Басқару панелі



1. Дисплей.
2. Басқару батырмалары.
3. «Вкл./Старт» батырмасы.
4. «Пауза/Отмена» батырмасы.
5. Айналмалы реттегіш.
6. Есікті ашу батырмасы.

## Пайдалану бойынша нұсқаулық

- «Мощность» батырмасымен басу арқылы тағам пісірілетін қуатты орнатуға болады. Қуат реттілікпен өзгереді: 100P — 80P — 60P — 40P — 20P.
- Белгілі бір тағамның рецептісіне сәйкес таймер тетігін қажетті уақытқа бұру арқылы пісіру уақытын орнатуға болады.
- Қуат пен уақытты орнатқаннан кейін пісіруді бастау үшін «Вкл./Старт» батырмасын басыңыз.
- Пісіру уақыты аяқталғаннан кейін дыбыстық сигнал естіледі және құрылғы тоқтайды.
- Құрылғы пайдаланылмаған кезде уақыт әрқашан «0» күйіне орнатылуы керек.

Қуат	Қолдану
20%	Тамақты нашар қыздыру
40%	Тамақты жібіту
60%	Тағамды орташа қыздыру
80%	Тамақты жылдам қыздыру
100%	Тамақты максималды қуатпен жылыту

**НАЗАР АУДАРЫҢЫЗ:** тағамды алған кезде пештің өшірілгеніне көз жеткізіңіз. Бұл жасалмаса, микротолқынды пешті бос пайдалану мыналарға әкелуі мүмкін қызып кетуге және магнетронның зақымдалуына.

### Сағатты орнату

- «Часы/Разморозка» батырмасын 3 секунд басып тұрыңыз.
- Қажетті мәнді орнату үшін сенсорлық батырмаларды басыңыз.
- Қажетті минуттық мәннің параметрлеріне өту үшін батырманы қайтадан басыңыз.
- Сағатты орнатуды аяқтау үшін батырманы қайта басыңыз.

### Гриль (тек гриль бар үлгілер үшін)

1. Бағдарламаны таңдау үшін «Гриль/Комби» батырмасын басыңыз.
2. Пісіру уақытын орнату үшін басқару тетігін бұраңыз.
3. Жұмысты бастау үшін «Вкл./Старт» батырмасын басыңыз.

**G** — гриль. Қыздыру элементі бүкіл пісіру уақытында жұмыс істейді.

**C1** — пісіру үшін гриль мен микротолқынды сәулеленуді бір уақытта пайдалану. Тағамның 30%-ы микротолқынды пеште, 70%-да гриль қыздырғыш элементі пайдаланылады.

**C2** — пісіру үшін гриль мен микротолқынды сәулеленуді бір уақытта пайдалану. Тағамның 55%-ы микротолқынды пеште, 45%-да гриль элементі пайдаланылады.



## Автоматты пісіру

1. «Часы/Разморозка/Авто» батырмасын басыңыз, сонда дисплейде DEF таңбасы пайда болады.
2. Батырманы қайтадан басыңыз, экранда белгілер пайда болады.
3. «Авто» батырмасын басу арқылы өзіңізге қолайлы пісіру бағдарламасын таңдап, «Старт» батырмасын басыңыз.

## Бағдарламалар кестесі

Бағдарлама	Өнім	Сипаттама
A.1	Попкорн	100 г папка попкорн жасау үшін қолданылады
A.2	Жылыту	Салмағы 200 г-нан 1 кг-ға дейінгі ыдыстарды қыздыру үшін қолданылады
A.3	Сұйықтық	Сұйық тағамдарды қыздыру үшін қолданылады. Қыздырылған сұйықтықтың температурасы 5 – 10 °C шамасында болады. Терең ыдыстарды қолданыңыз және жаппаңыз
A.4	Пицца	Салқындатылған пиццаның 1–2 тілімін қыздыру үшін қолданылады
A.5	Ақтүйнек	Картопты бірдей бөліктерге кесіп, үлкен табаққа салып, судың булануын болдырмау үшін арнайы қақпақпен жабыңыз. 450–650 г картоп пісіру үшін қолданылады
A.6	Көкөністер	100–500 г көкөністерді дайындау үшін қолданылады
A.7	Ет	100–500 г ет пісіру үшін қолданылады
A.8	Балық	100–500 г балықты дайындау үшін қолданылады

## Жібіту

«Разморозка/Часы» батырмасын басыңыз, сонда дисплейде DEF пайда болады. Қуатты реттеу үшін +/- батырмаларын пайдаланыңыз.

## Техникалық сипаттамалары

- Үлгісі: W601KSS.
- Сауда белгісі: DEXP.
- Желі параметрлері: AC 220–240 В, 50 Гц.
- Қуатты тұтыну: 1400 Вт.
- Шығыс қуаты: 900 Вт.
- Гриль қуаты: 1000 Вт.
- Жиілік: 2450 МГц.
- Пештің ішкі көлемі: 25 л.
- Сыртқы өлшемдері: 595 × 390 × 349 мм.
- Қуат деңгейлерінің саны: 5.
- Электр тоғынан қорғану класы: I.
- Ылғал мен шаңнан қорғау дәрежесі: IPX0.
- Қуат кәбілін бекіту түрі: Y.
- Қолдану аясы: тұрмыстық.

## Ықтимал проблемалар және олардың шешімі

Проблема	Ықтимал себеп	Шешім
Пеш қосылмайды	Қуат сымының ашасы розеткаға мықтап салынбаған.	Шығарып, 10 секундтан кейін қайтадан салыңыз
	Сақтандырғыш жарылған немесе автоматты ажыратқыш істен шыққан	Сақтандырғышты ауыстырыңыз немесе автоматты ажыратқышты қалпына келтіріңіз (тек білікті қызмет көрсету персоналы ғана жасай алады)
	Розетка ақаулы	Розетканы басқа электр құрылғысымен тексеріңіз
Пеш қызбайды	Есік жол бойы жабық емес	Есікті толығымен жабыңыз
Айналмалы шеңбер жұмыс кезінде шу шығарады	Кір ролик тірегі мен пештің түбі	Тазалау бөлімін қараңыз және лас бөлшектерді тазалаңыз
Пеш теледидарды қабылдауға кедергі жасайды		Микротолқынды пеш араластырғыштар, шаңсорғыштар және электр желдеткіштері сияқты шағын құрылғылардың кедергісі сияқты радио мен теледидарды қабылдауға кедергі келтіруі мүмкін. Бұл қалыпты жағдай
Пеште күңгірт жарықтандыру		Пісіру кезінде пештің жарығы күңгірттенуі мүмкін. Бұл қалыпты жағдай
Есікке жиналатын бу, желдеткіш саңылаулардан ыстық ауа		Тағам пісіру кезінде бу шығаруы мүмкін. Оның көп бөлігі желдеткіш саңылаулардан шығады, бірақ кейбіреулері пештің есігі сияқты суық жерде сақталуы мүмкін
Бос пешті кездейсоқ қосты		Пешті дереу өшіріңіз. Бос камерамен жұмыс істеу құрылғыны зақымдауы мүмкін

## Монтаждау, сақтау, тасымалдау (тасу), өткізу және кәдеге жарату ережелері мен шарттары

- Құрылғыны орнату ережелері мен шарттары «Орнату» бөлімінде сипатталған.
- Құрылғыны қаптамада, өндірушінің және тұтынушының жылытылатын үй-жайларында ауаның 5 және 40 °С аралығындағы температурада және ауаның 80%-дан аспайтын салыстырмалы ылғалдылығында сақтау керек. Үй-жайда жемірілуді тудыратын жегі қоспалар (қышқылдардың, сілтілердің бұлары) болмауы тиіс.
- Құрылғының тасымалдануы құрғақ ортада жүзеге асырылуы тиіс.
- Құрылғы ұқыпты өңдеуді талап етеді, оны шаң, кір, соққы, ылғал, от және т.б. әсерінен қорғаңыз.
- Құрылғыны сату жергілікті заңнамасына сәйкес жүргізілуі керек.
- Бұйымның қызмет ету мерзімі аяқталғаннан кейін оны қарапайым тұрмыстық қоқыспен бірге тастауға болмайды. Оның орнына, ол федералды немесе жергілікті заңнамаға сәйкес қайта өңдеу және қайта өңдеу үшін электрлік және электронды жабдықты тиісті қабылдау бекетіне қайта өңдеуге жіберіледі. Осы бұйымды дұрыс жоюды қамтамасыз ете отырып, сіз табиғи ресурстарды үнемдеуге және қоршаған ортаға және адамдардың денсаулығына зиян келтірмеуге көмектесесіз. Бұл бұйымды қабылдау және жою бекеттері туралы қосымша ақпаратты жергілікті муниципалды органдардан немесе тұрмыстық қалдықтарды шығаратын кәсіпорыннан алуға болады.
- Құрылғының ақаулығы анықталған жағдайда, тез арада авторландырылған сервистік орталыққа хабарласу немесе құрылғыны кәдеге жарату керек.

## Қосымша ақпарат

**Өндіруші:** Гуандун Уэлли Электрикал Эпплайнсиз Ко., Лтд.  
Фуша өндірістік паркі, Фуша, Чжуншань қ., Гуандун пров., Қытай.  
Қытайда жасалған.

**Импортер / юр. лицо, принимающее претензии в Республике Казахстан:** ТОО «ДНС КАЗАХСТАН», г. Астана, р-н Сарыарқа, пр-т Сарыарқа, зд. 12, Республика Казахстан.

**Импорттаушы / Қазақстан Республикасында талаптар қабылдайтын заңды тұлға:** «DNS QAZAQSTAN (ДНС КАЗАХСТАН)» ЖШС, Астана қ-ы, Сарыарқа ауданы, Сарыарқа д-лы, 12 ф-т, Қазақстан Республикасы.

**Адрес электронной почты / электронды пошта мекен-жайы:** info@dns-shop.kz

Тауар КО ТР (ЕАЭО) талаптарына сәйкес келеді.

Өнімдеріміздің сапасын жақсарту үшін өнімнің сыртқы түрі, техникалық сипаттамалары және керек-жарақтары алдын ала ескертусіз өзгертілуі мүмкін.

**Интернеттегі мекен-жайы:** www.dexp.club



Өндіріс күні пайдаланушы нұсқаулығының орыс тіліндегі нұсқасында көрсетілген.V.1

## Өндіруші келесі жағдайларда кепілдік міндеттемелерге ие болмайды:

- Кепілдік мерзімі аяқталды.
- Егер жеке (тұрмыстық, отбасылық) қажеттіліктерге арналған бұйым кәсіпкерлік қызметті жүзеге асыру үшін, сондай-ақ оның тікелей міндетіне сәйкес келмейтін басқа мақсаттарда пайдаланылған болса.
- Өндіруші бұйымды пайдалану кезінде пайдаланушы нұсқаулығының талаптарын бұзу, бұйымды орнату және оған қызмет көрсету жөніндегі ұсынымдарды, қосу ережелерін (бұйымның өзіне де, онымен байланысты бұйымдарға да сәйкес келмейтін желілік кернеудің әсері нәтижесінде туындаған қысқа тұйықталулар), бұйымды сақтау және тасымалдау кезінде өнім иесі және/немесе үшінші тұлғалар шеккен ықтимал материалдық, моральдық және өзге де зиян үшін жауапты болмайды.
- Механикалық зақымданудың барлық жағдайлары: өнімді пайдалану кезінде алынған сызаттар, жарықтар, деформациялар, соққы іздері, майысулар, кептелістер және т.б.
- Түрлендірулерді, рұқсат етілмеген жөндеулерді осындай жұмыстарды жүргізуге уәкілетті емес адамдар жүргізген жағдайлар. Егер ақаулық конструкцияны немесе бұйымның схемасын өзгерту, Өндіруші қарастырмаған сыртқы құрылғыларды қосу, Қазақстан Республикасының заңнамасына сай сәйкестік сертификаты жоқ құрылғыны пайдалану салдарынан туындаған болса.
- Егер бұйымның ақауы еңсерілмейтін күштің әсерінен (табиғи элементтер, өрт, су тасқыны, жер сілкінісі, тұрмыстық факторлар және Өндірушіге тәуелді емес басқа жағдайлар) немесе Өндіруші болжай алмаған үшінші тұлғалардың әрекеттерінен туындаса. Бұйымның толық немесе ішінара істен шығуына алып келген бұйымның ішіне бөгде заттардың, өзге денелердің, заттектердің, сұйықтықтардың, жәндіктердің немесе жануарлардың түсуінен, агрессивті ортаның әсерінен, жоғары ылғалдылықтан, жоғары температуралардан туындаған ақау.
- Бұйымды сәйкестендіру (сериялық нөмірі) жоқ немесе сәйкес келмейді. Егер зақымданулар (кемшіліктер) зиянды бағдарламалық қамтаманың; БҚ ұсынушысының осы қызметті ұсынбауына байланысты мүмкіндігінсіз бұйымның бағдарламалық ресурстарына қолжетімділіктің болмауына әкеп соққан құпиясөздерді (кодтарды) оларды жинау/қалпына келтіру мүмкіндігінсіз орнату, ауыстыру немесе жою әсерінен туындаса.
- Егер жұмыстың ақаулықтары қуат беруші, кәбілдік, телекоммуникациялық желілердің, радиосигнал қуатының стандарттарға немесе техникалық регламенттеріне сәйкес келмеуінен, оның ішінде бедер ерекшеліктерінен және басқа да осыған ұқсас сыртқы факторлардан, бұйымның желі әрекет ететін шекарада немесе аймақтан тыс жерде пайдаланылуынан туындаған болса.
- Егер зақымданулар стандартты емес (түпнұсқалық емес) және/немесе сапасыз (зақымданған) шығыс материалдарын, керек-жарақтарды, қосалқы бөлшектерді, қуат беру элементтерін, әртүрлі үлгідегі ақпарат тасымалдағыштарды (CD, DVD дискілерді, жад карталарын, SIM карталарын, картридждерді қоса алғанда) пайдаланудан туындаса.
- Егер кемшіліктер үйлесімсіз контентті (әуендерді, графиканы, бейне және басқа файлдарды, Java қосымшаларын және оларға ұқсас бағдарламаларды) алуға, орнатуға және пайдалануға байланысты туындаған болса.
- Осы бұйыммен жанасып жұмыс істейтін басқа жабдыққа келтірілген залалға.



# Кепілдік талоны

SN/IMEI: \_\_\_\_\_

Кепілдікке қойылған күні: \_\_\_\_\_

Өндіруші бүкіл кепілдік мерзімі ішінде құрылғының үздіксіз жұмыс істеуіне, сондай-ақ материалдар мен жинақтарда ақаулардың болмауына кепілдік береді. Кепілдік кезеңі бұйымды сатып алған сәттен басталады және тек қана жаңа өнімдерге қолданылады.

Кепілдік қызмет көрсетуге пайдаланушы нұсқаулығына сәйкес бұйымды пайдалану шартымен кепілдік мерзімі ішінде тұтынушының кесірінен істен шықпаған элементтерді тегін жөндеу немесе ауыстыру кіреді. Элементтерді жөндеу немесе ауыстыру уәкілетті сервистік орталықтардың аумағында жүргізіледі.

Кепілдік мерзімі: 24 ай.

Пайдалану мерзімі: 48 ай.

Сервистік орталықтардың өзекті тізімі келесі мекенжай бойынша:  
<https://www.dns-shop.kz/service-center/>

**Кепілдік міндеттемелер және тегін сервистік қызмет көрсету, егер оларды ауыстыру бұйымды бөлшектеуге байланысты болмаса, тауардың жиынтықтылығына кіретін, төменде аталған керек-жарақтарға қолданылмайды:**

- ҚБП (Қашықтан басқару пультіне) арналған қуат элементтері (батареялар).
- Жалғағыш кәбілдер, антенналар және оларға арналған жалғастырғыш тетіктер, құлаққаптар, микрофондар, «HANDS-FREE» құрылғылары; жиынтықта жеткізілетін әртүрлі типтегі ақпарат тасымалдағыштар, бағдарламалық құрал (БҚ) және драйверлер (бұйымның қатты магниттік дискілердегі жинақтағышқа алдын ала орнатылған БҚ-ны қоса алғанда, бірақ онымен шектелмей), сыртқы енгізу-шығару құрылғылары және манипуляторлар.
- Қаптар, сөмкелер, белдіктер, тасымалдауға арналған баулар, монтаждық керек-жарақтар, құрал-саймандар, бұйымға қоса берілетін құжаттама.
- Табиғи тозуға ұшырайтын шығын материалдары мен бөлшектер.







