

Пайдалану бойынша нұсқаулық

Сорғыш

WCH60-SLO TRAPEZOID

DEXP

ҚҰРЫЛҒЫ МАҚСАТЫ	4
САҚТЫҚ ШАРАЛАРЫ	4
ТЕХНИКАЛЫҚ СИПАТТАМАЛАРЫ	5
ОРНАТУ	6
Құрылғы схемасы	6
Орнату нұсқалары.....	7
Орнату және орналастыру талаптары.....	8
Құрылғыны орнату.....	9
Сорғышты электр желісіне қосу.....	11
Орнатуды аяқтау	11
ПАЙДАЛАНУШЫ НҰСҚАУЛЫҒЫ	12
Басқару тақтасы	12
Пайдалану	12
ҚЫЗМЕТ КӨРСЕТУ ЖӘНЕ КҮТІМ	13
Құрылғының корпусын тазалау	13
Шамдарды ауыстыру.....	13
Май ұстағыш сүзгіні тазалау	13
Көмір сүзгісін ауыстыру.....	14
ЫҚТИМАЛ МӘСЕЛЕЛЕР ЖӘНЕ ОЛАРДЫҢ ШЕШІМІ	14
МОНТАЖДАУ, САҚТАУ, ТАСЫМАЛДАУ (ТАСУ), ӨТКІЗУ ЖӘНЕ КӘДЕГЕ ЖАРАТУ ЕРЕЖЕЛЕРІ МЕН ШАРТТАРЫ	15
ҚОСЫМША АҚПАРАТ	16

Құрметті сатып алушы!

Біздің өнімдерді таңдағаныңыз үшін рахмет.

Біз сізге жоғары сапа, функционалдылық және дизайн талаптарына сәйкес әзірленген және жасалған бұйымдар мен құрылғыларды ұсынуға қуаныштымыз. Пайдалануды бастамас бұрын, сіздің қауіпсіздігіңізге қатысты маңызды ақпаратты, сондай-ақ өнімді дұрыс пайдалану және күту бойынша ұсыныстарды қамтитын осы нұсқаулықты мұқият оқып шығыңыз. Осы нұсқаулықтың сақталуына назар аударыңыз және оны өнімді одан әрі пайдалану кезінде анықтамалық материал ретінде пайдаланыңыз.

ҚҰРЫЛҒЫ МАҚСАТЫ

Ас үй сорғышы — өнімдерді жылумен өңдеу кезінде пайда болатын түтіннен, жану өнімдерінен, буланудан, иістерден және басқа да жағымсыз қоспалардан ауаны тазартуға арналған құрылғы.

САҚТЫҚ ШАРАЛАРЫ

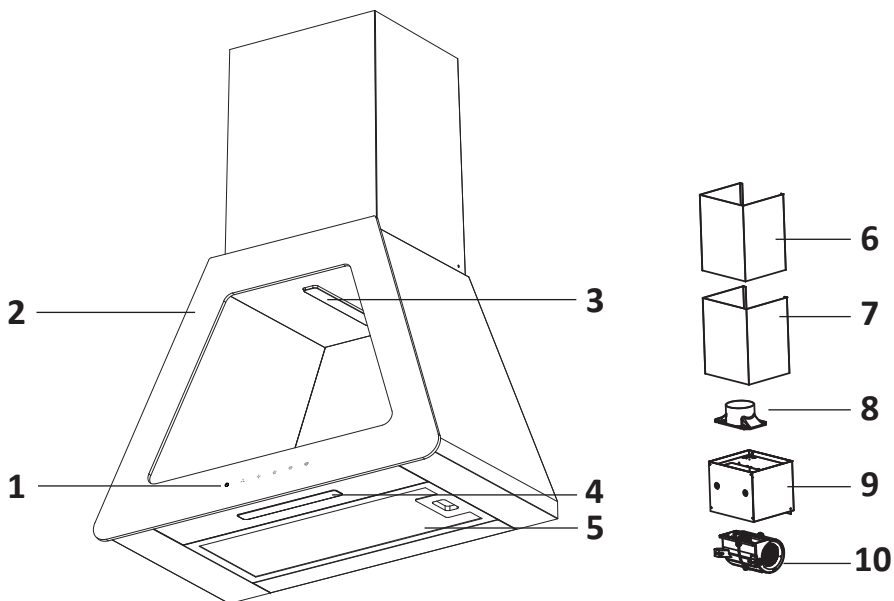
- Құрылғыны электр желісіне қоспас бұрын оның дұрыс жиналғанына көз жеткізіңіз. Өндіруші құрылғыны дұрыс орнатпау және пайдалану нәтижесінде келтірілген зиян үшін жауап бермейді.
- Құрылғыны қуат көзіне қоспас бұрын, үйдегі электр желісінің кернеуі оның техникалық сипаттамаларына сәйкес келетініне көз жеткізіңіз.
- Сорғышты жану өнімдерінің (бойлерлер, алауошақтар және т. б.) шығуы үшін пайдаланбаңыз. Сорғышты жану өнімдерін шығару үшін қолданылатын түтіндіктерге қоспаңыз.
- Сорғыш тек төрт оттықтан немесе жанарғыдан аспайтын пісіру панелінің үстіне орнатуға арналған.
- Электр емес аспаптармен (мысалы, газ плитасы) сорғышты пайдаланған кезде, пайдаланылған газдың кері тартылуын болдырмау үшін бөлменің жеткілікті желдетілуін қамтамасыз етіңіз. Сырттан таза ауаның тұрақты жеткізілуін қамтамасыз етіңіз.
- Егер қуат сымы зақымдалған болса, оны уәкілетті қызмет көрсету орталығының білікті маманы ауыстыруы керек.
- Сорғыштың астында ашық жалынның пайда болуына жол бермеңіз. Газ плитасын пайдаланған кезде жалынның биіктігін оның шетінен шықпай-ақ ыдыстың түбіне тиетін етіп реттеңіз.
- Қуырма ыдысты пайдаланған кезде абай болыңыз, себебі қызып кеткен май тұтануы мүмкін.
- Ас үй сорғышының астында тамақты отпен шарпаңыз.
- Сақ болыңыз, сорғыштың бөліктері жұмыс кезінде қатты қызып кетуі мүмкін.
- Құрылғыны тазаламас бұрын немесе қызмет көрсетпес бұрын оны өшіріп, электр желісінен ажыратыңыз.
- Сорғыш жұмыс істеп тұрған кезде сүзгілердің күйін тексермеңіз.
- Сорғыш төрт оттықтан аспайтын плитаның үстіне орнатуға арналған.
- Өрт қаупін болдырмау үшін көрсетілген кезеңнен кейін сүзгілерді тазалаңыз және ауыстырыңыз.

- Тазалау кезінде су қозғалтқышқа, ажыратқыштарға, сондай-ақ кез келген басқа электр бөлшектеріне түспеуі керек. Тек сәл дымқыл шүберекті қолданыңыз, ешқашан корпусқа су құймаңыз.
- Тазалау аяқталғаннан кейін сорғышты оның барлық беттері толығымен құрғағаннан кейін ғана қосыңыз.
- Сорғыштың жұмысы аяқталғаннан кейін шамды бірден ұстамаңыз, себебі ол ыстық болуы мүмкін.
- Газ плитасын ыдыс-аяқсыз қоспаңыз, әйтпесе бұл сорғыш сүзгілеріне зақым келтіреді және өрт қаупін тудырады.
- Электр ашасына немесе қуат сымына дымқыл қолмен тигізбеңіз.
- Құрылғыда көрінетін зақым болса, сондай-ақ сым немесе аша зақымдалған болса, құрылғыны қоспаңыз. Уәкілетті қызмет көрсету орталығына хабарласыңыз.
- Құрылғы балалар мен физикалық, сенсорлық немесе ақыл-ой қабілеті шектеулі адамдар үшін, олардың қауіпсіздігіне жауапты басқа адамдар бақылайтын жағдайларды қоспағанда, пайдалануға арналмаған. Балаларға құрылғымен ойнауға рұқсат бермеңіз.
- Құрылғы коммерциялық мақсатта пайдалануға арналмаған.

ТЕХНИКАЛЫҚ СИПАТТАМАЛАРЫ

Үлгісі	WCH60-SLO TRAPEZOID
Сауда белгісі	DEXP
Қуат параметрлері	220–240 В ~ 50 Гц
Номиналды қуат	120 Вт
Қуат тұтыну	124 Вт
Бір шамның қуат шығыны	2 Вт
Жылдамдық саны	3
Электр ток соғудан қорғау класы	I
Қуат сымын бекіту түрі	Y
Шаң мен ылғалдан қорғау дәрежесі	IPX0
Шу деңгейі	65 дБ
Жарықтандыру түрі	Жарықдиодты шам
Басқару түрі	Сенсорлық
Қуат сымының ұзындығы	1,5 м
Салмақ	12,1 кг
Ауаарнаның диаметрі	120 мм
Өлшемдері (Е × Т × Б)	600 × 340 × 660 мм
Қолдану саласы	Тұрмыстық
Жинақталым	Құрылғы, бұрандалар жиынтығы, құбыр ауаарнасы, металл тақтайша, пайдалану бойынша нұсқаулық

ҚҰРЫЛҒЫ СХЕМАСЫ



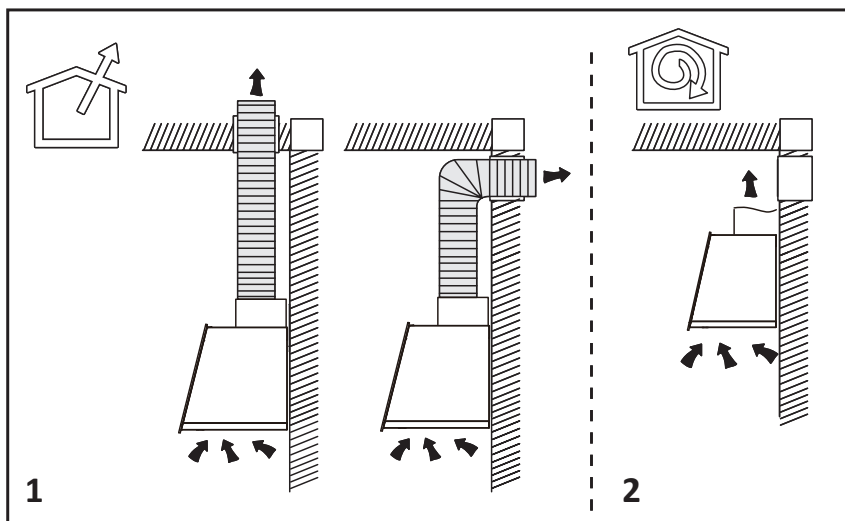
1. Басқару тақтасы.
2. Корпус.
3. Артқы жарық.
4. Жарықтандыру шамы.
5. Алюминий май сүзгісі.
6. Ішкі шахта.
7. Шахтаның сәндік панелі.
8. Кері клапан.
9. Әуе гофрасы жинақталған.
10. Желдету арнасы.

1. Ауаны сыртқа шығару.

Сорғыш ластанған ауаны алып, оны ас үйден желдеткіш канал немесе қабырғадағы тесік арқылы шығарады. Ауа бөлменің сыртына (көшеге немесе жалпы желдету білігіне) шығады.

2. Ішкі ауаны қайта өңдеу.

Сорғыш ластанған ауаны алады, оны сүзгілер арқылы өткізеді және тазартылған ауаны ас үйге қайтарады. Егер желдеткішке қосылу немесе қабырғаға тесік жасау мүмкін болмаса, бұл опцияны қолдануға болады.

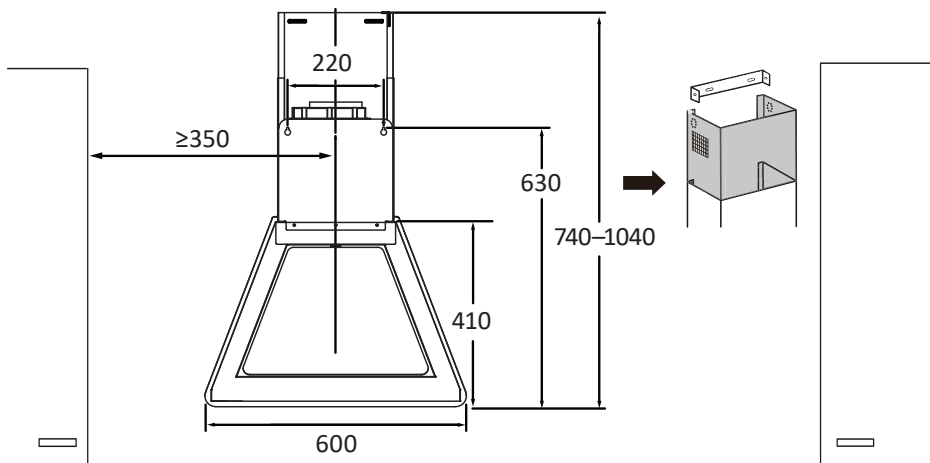


НАЗАР АУДАРЫҢЫЗ!

- Жарақат алмау үшін қорғаныс қолғаптарын қолданыңыз.
- Жұмысты кем дегенде екі адам орындауы керек. Жалғыз орнатуға тыйым салынады.

ОРНАТУ ЖӘНЕ ОРНАЛАСТЫРУ ТАЛАПТАРЫ

Схема сорғышты орнату кезінде сақталуы керек ұсынылған орнату өлшемдері мен бос орындарды көрсетеді.



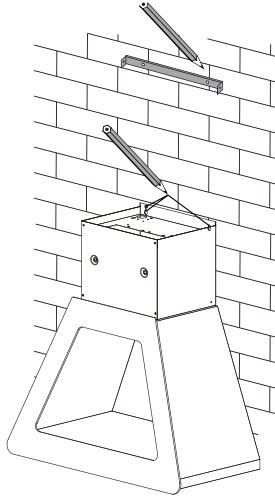
Шахтамен бірге сорғыштың жалпы биіктігі	740–1040 мм
Корпустың толық тереңдігі	410 мм
Корпустың ені	600 мм
Қабырғадан минималды бүйірлік алшақтық	≥350 мм
Шахтаның бекіту нүктелерінің арасындағы ені	220 мм
Пісіру бетінен мин. қашықтық	650–750 мм

ЕСКЕРТУ

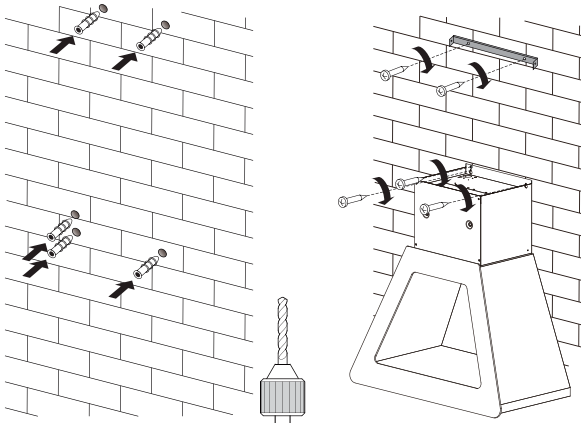
Схемадағы барлық өлшемдер миллиметрмен көрсетілген.

Тесіктерді дайындау және корпусы бекіту

1. «Орнату және орналастыру талаптары» бөлімінде көрсетілген өлшемдерге сәйкес қабырғаға бекіту тесіктері үшін орындарды белгілеңіз.



2. Белгіленген жерлерде 8 мм тесіктерді бұрғылаңыз.
3. Тесіктерді шаңнан тазалаңыз, содан кейін дюбельдерді салыңыз (жинаққа кірмейді).
4. Металл тақтайшаны және сорғыш корпусын тесіктермен біріктіріп, бұрандалармен бекітіңіз.

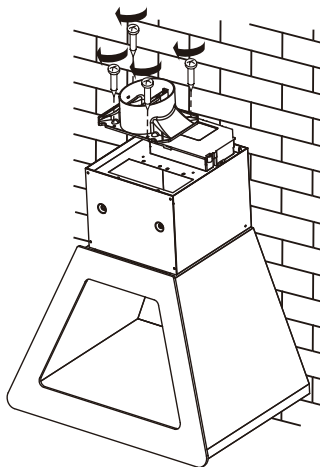


НАЗАР АУДАРЫҢЫЗ

Корпусың тегіс, бұрмаланбағанына көз жеткізіңіз.

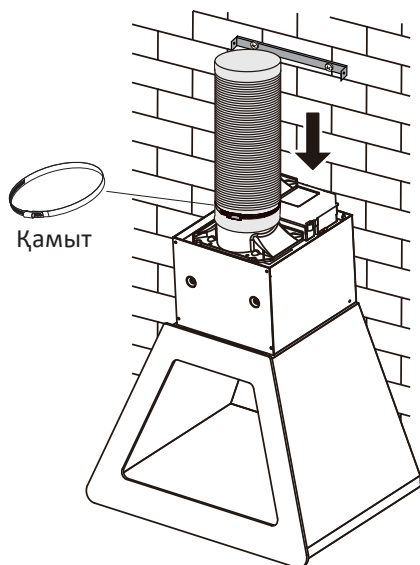
Тексеру клапанын орнату

1. Тексеру клапанын сорғыштың шығатын жеріне орналастырыңыз.
2. Клапанды корпусқа бұрандалармен бекітіңіз.



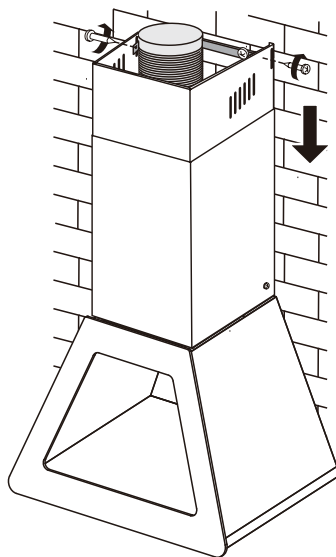
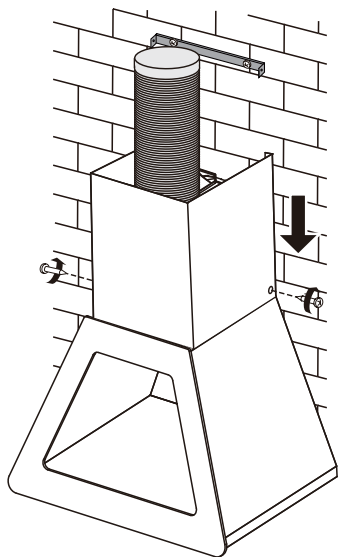
Ауарнаны орнату

1. Құбырдың бір ұшын тексеру клапанына қосыңыз. Қамытпен бекітіңіз.
2. Барлық буындарды жабыңыз. Бұл ауаның ағып кетуіне жол бермейді және сорғыштың тиімділігін арттырады.



Шахтаның сәндік панелін орнату

1. Сәндік панельді гофрмен жалғаңыз және екі жағынан ST4×10 бұрандалармен бекітіңіз.
2. Панельді металл тақтайшаға ST4×10 бұрандалармен бекітіңіз.



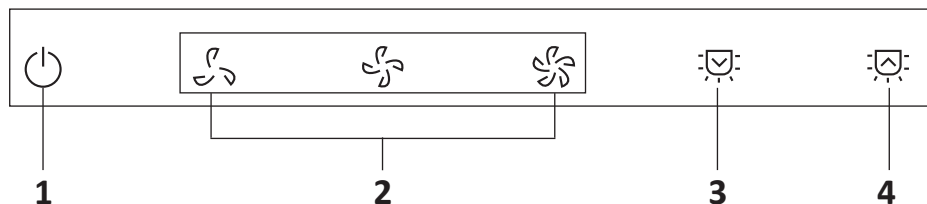
СОРҒЫШТЫ ЭЛЕКТР ЖЕЛІСІНЕ ҚОСУ

- Розетканың жерге тұйықталғанына және қауіпсіздік стандарттарына сәйкес келетініне көз жеткізіңіз.
- Сорғышты ұзартқыш сымдарға немесе ақаулы розеткаларға қоспаңыз.

ОРНАТУДЫ АЯҚТАУ

1. Сорғыштың қабырғаға мықтап бекітілгеніне және барлық бекітпелердің мықтап бекітілгеніне көз жеткізіңіз.
2. Сорғышты электр желісіне қосыңыз.
3. Құрылғыны қосу үшін басқару тақтасындағы қуат батырмасын басыңыз.
4. Сорғыштың жұмысын тексеріңіз.
5. Тексеруден кейін құрылғыны өшіріп, қажет болған жағдайда оны ажыратуға болады.

БАСҚАРУ ТАҚТАСЫ



1. Қуат батырмасы.
2. Жұмыс жылдамдығын реттеу батырмалары.
3. Жарық шамын қосу/өшіру батырмасы.
4. Артқы жарықты қосу/өшіру батырмасы.

ПАЙДАЛАНУ


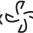

Құрылғыны қуат көзіне қосыңыз — дыбыстық сигнал естіледі, содан кейін құрылғы күту режиміне өтеді.

Құрылғыны қосу/өшіру


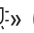

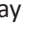
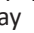
- Құрылғыны қосу үшін қуат түймесін басыңыз — батырманың шамы жанады және құрылғы соңғы пайдалану режиміне өтеді.
- Қуат батырмасын бір рет басу кейінге қалдырылған өшіру функциясын іске қосады (келесі бөлімді қараңыз).
- Құрылғыны дереу өшіру үшін қуат батырмасын қайтадан басыңыз.

Жұмыс жылдамдығын таңдау

Тиісті батырманы басу арқылы қажетті жұмыс жылдамдығын таңдаңыз:

- «» — төмен жұмыс жылдамдығы;
- «» — орташа жұмыс жылдамдығы;
- «» — жоғары жұмыс жылдамдығы.

Жарықтандыру және артқы жарық

- Жарықтандыруды қосу үшін «» батырмасын басыңыз — тиісті индикатор жанады. Шамдарды өшіру үшін батырманы тағы бір рет басыңыз — индикатор өшеді.
- Артқы жарықты қосу үшін «» батырмасын басыңыз — тиісті индикатор жанады. Артқы жарықты өшіру үшін батырманы тағы бір рет басыңыз — индикатор өшеді.
- Артқы жарықтың түсін өзгерту үшін «» және «» батырмаларын бір уақытта басыңыз. Түсті таңдау үшін «» батырмасын 2 секунд басып тұрыңыз.

Кейінге қалдырылған өшіру функциясы

Сорғыш жұмыс істеп тұрған кезде, кейінге қалдырылған өшіру функциясын іске қосу үшін қуат батырмасын басыңыз — батырманың индикаторы жыпылықтай бастайды. Кері санақ басталады (1 минут), содан кейін құрылғы автоматты түрде өшеді.

ҚЫЗМЕТ КӨРСЕТУ ЖӘНЕ КҮТІМ

НАЗАР АУДАРЫҢЫЗ!

- Өрттің алдын алу үшін құрылғы мен сүзгілерді үнемі тазалаңыз.
- Кез келген қызмет көрсету және тазалау алдында құрылғыны ажыратыңыз.

ҚҰРЫЛҒЫНЫҢ КОРПУСЫН ТАЗАЛАУ

Құрылғының негізгі бөлігін абразивті тазартқыштарды қолданбай дымқыл, жұмсақ шүберекпен сүртіңіз.

ШАМДАРДЫ АУЫСТЫРУ

Жарықтандыру шамдарын ауыстыру қажет болса, уәкілетті қызмет көрсету орталығына хабарласыңыз.

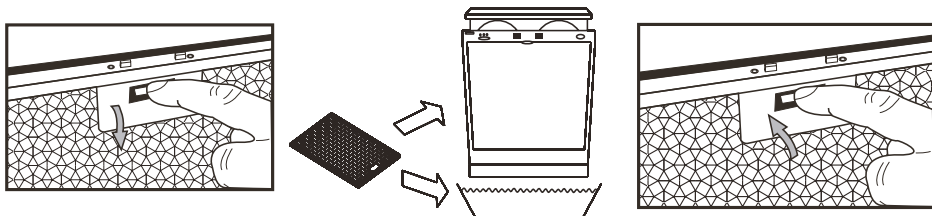
МАЙ СҮЗГІСІН ТАЗARTY

Үш айда бір рет май ұстайтын сүзгіні тазалаңыз.

1. Сорғыштан сүзгіні алыңыз.
2. Сүзгіні тазартқыш қосылған сумен шайыңыз, содан кейін өнімді жылы, таза сумен жақсылап шайыңыз. Сүзгіні ыдыс жуғышта да жууға болады.
3. Сүзгі толығымен құрғағаннан кейін оны сорғышқа қайта орнатыңыз.

ЕСКЕРТУ

Сүзгі бірнеше рет тазалағаннан кейін түсін аздап өзгерте алады. Бұл қалыпты құбылыс, ол сорғыштың тиімділігіне әсер етпейді.

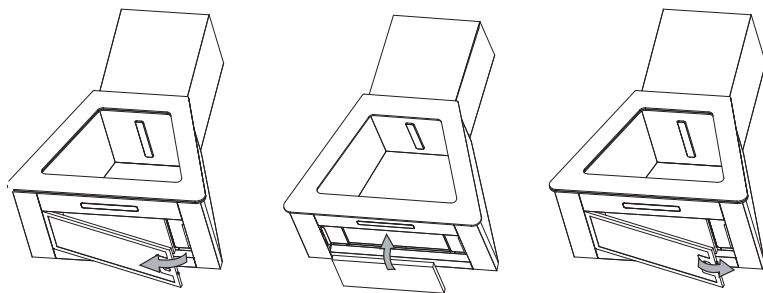


КӨМІР СҮЗГІСІН АУЫСТЫРУ

Шығару жүйесі режимінде жұмыс істеуден басқа (гофрленген құбыр арқылы ауаны шығару), құрылғы рециркуляция режимінде де жұмыс істей алады. Бұл жағдайда құбырдың орнына көмір сүзгісін орнатып, оны май ұстайтын сүзгімен бірге пайдалану керек. Бұл режим плитаны қарқынды пайдаланбаған кезде қолайлы.

НАЗАР АУДАРЫҢЫЗ!

Көмір сүзгісін жууға тыйым салынады — ескі сүзгілерді тастап, 3–6 айда бір рет жаңасына ауыстыру керек.



1. Май ұстағыш сүзгіні және ескі көмір сүзгісін алыңыз.
2. Жаңа көмір сүзгісін және май ұстағыш сүзгіні қайта орнатыңыз.

ЫҚТИМАЛ МӘСЕЛЕЛЕР ЖӘНЕ ОЛАРДЫҢ ШЕШІМІ

Мәселе	Ықтимал себеп	Шешім
Құрылғы қосылмайды	Жылдамдықты таңдау батырмасы жұмыс істемейді	Уәкілетті қызмет көрсету орталығына хабарласыңыз
	Құрылғы қуат желісіне қосылмаған	Құрылғыны қуат желісіне қосыңыз
Майдың ағуы	Шығару саңылауының сорғыштың және желдету жүйесінің кіріс саңылауының түйіскен жері ағып кетеді	Уәкілетті қызмет көрсету орталығына хабарласыңыз
	Құбыр мен корпусының түйіскен жерінде ағып кету байқалады	
Діріл	Желдеткіш қалақты аспабы ақаулы	Уәкілетті қызмет көрсету орталығына хабарласыңыз
	Желдеткіш қалақты аспабы дұрыс орнатылмаған	Уәкілетті қызмет көрсету орталығына хабарласыңыз
	Сорғыш қауіпсіз бекітілмеген	Сорғышты мықтап бекітіңіз
Құрылғы тегіс емес орналасқан	Ілу бұрандалары жеткілікті тығыз емес	Құрылғыны ілу үшін бұрандаларды қатайтыңыз

Ауаның әлсіз тартылуы	Сорғыш пен пісіру беті арасындағы қашықтық тым үлкен	Қашықтықты реттеңіз
	Ашық есіктер немесе терезелер тым белсенді желдетуді қамтамасыз етеді	Бірнеше есіктерді/терезелерді жабыңыз немесе сорғышты орнату үшін басқа орынды таңдаңыз
	Тым ұзын немесе қисық ауарна	Ауарнаны қысқартыңыз және түзетіңіз
	Жалпы желдету арнасына тым тар немесе бос байланыс	Желдету арнасын кеңейтіңіз немесе герметикалық түрде қосыңыз
	Тексеру клапаны жұмыс істемейді	Тексеру клапанын таза-лаңыз немесе ауыстырыңыз

МОНТАЖДАУ, САҚТАУ, ТАСЫМАЛДАУ (ТАСУ), ӨТКІЗУ ЖӘНЕ КӘДЕГЕ ЖАРАТУ ЕРЕЖЕЛЕРІ МЕН ШАРТТАРЫ

- Құрылғыны орнату ережелері мен шарттары осы пайдалану нұсқаулығының «Орнату» бөлімінде сипатталған.
- Құрылғыны сақтау дайындаушы мен тұтынушының жылытылатын үй-жайларында ауа температурасы 5 °C-тан 40 °C-қа дейін және ауаның салыстырмалы ылғалдылығы 80%-дан аспайтын орауышта жүргізілуі тиіс. Үй-жайларда жемірілуді тудыратын жегі қоспалар (қышқылдар, сілтілер буы) болмауы тиіс.
- Құрылғы мұқият өңдеуді қажет етеді, оны шаң, кір, соққы, ылғал, от және т. б. әсерінен қорғайды.
- Құрылғыны өткізу жергілікті заңнамаға сәйкес жүргізілуі тиіс.
- Құрылғыны дұрыс тасымалдауды қамтамасыз ету үшін келесі талаптарды сақтау қажет:
 - егер бар болса, құрылғыдан барлық ішкі керек-жарақтарды алып тастаңыз және оларды бөлек ораңыз;
 - құрылғының жұмыс қабілеттілігін және сыртқы түрін сақтау үшін оның дұрыс оралғанына көз жеткізіңіз (үлкен көлемді техниканы сыни жерлерде гофрленген қатырма төсемдері бар полиэтилен немесе көпіршікті пленкаға орау керек);
 - келік құралының айналасында қозғалу мүмкіндігін болдырмау үшін құрылғыны белдіктермен мықтап бекітіңіз;
 - сыртқы ортаның әсерін толығымен жою үшін тек жабық көлікті пайдаланыңыз;
 - тиеу-түсіру жұмыстарын орындау кезінде қаптаманы өте мұқият өңдеуді қамтамасыз етіңіз.
- Өнімнің қызмет ету мерзімі аяқталғаннан кейін оны қарапайым тұрмыстық қоқыспен бірге тастауға болмайды. Оның орнына, ол федералды

немесе жергілікті заңдарға сәйкес кейіннен қайта өңдеу және жою үшін электр және электронды жабдықтарды тиісті қабылдау пунктіне кәдеге жаратуға тапсырылады. Осы өнімді дұрыс кәдеге жаратуды қамтамасыз ете отырып, сіз табиғи ресурстарды үнемдеуге көмектесесіз және дұрыс емделмеген жағдайда қоршаған ортаға және адамдардың денсаулығына зиян келтірмеуге көмектесесіз. Бұл өнімді қабылдау және кәдеге жарату орындары туралы толығырақ ақпаратты жергілікті муниципалды органдардан немесе тұрмыстық қоқыстарды шығаратын кәсіпорыннан алуға болады.

- Егер құрылғының ақаулығы анықталса, дереу уәкілетті қызмет көрсету орталығына хабарласыңыз немесе құрылғыны тастаңыз.

ҚОСЫМША АҚПАРАТ

Өндіруші: Циндао Синбан Электроник Эпплайнсиз Ко., Лтд.

Ваньфухэ тас жолы №77, Хуандао аймағы, Циндао қ., Шаньдун пров., Қытай.

Қытайда жасалған.

Импорттаушы / Қазақстан Республикасында талаптар қабылдайтын заңды тұлға: «DNS QAZAQSTAN (ДНС КАЗАХСТАН)» ЖШС, Астана қ-ы, Сарыарқа ауданы, Сарыарқа д-лы, 12 Ғ-т, Қазақстан Республикасы.

Электрондық пошта мекен-жайы: info@dns-shop.kz

Тауар КО ТР (ЕАЭО) талаптарына сәйкес келеді.

Өнім сапасын жақсарту үшін сипаттамалар, өнім туралы ақпарат және оның сыртқы түрі пайдаланушыға алдын ала ескертусіз өзгертілуі мүмкін.



Өндіріс күні пайдаланушы нұсқаулығының орыс тіліндегі нұсқасында көрсетілген. V.1

КЕПІЛДІК ТАЛОНЫ

SN/IMEI: _____

Кепілдікке қойылған күні: _____

Өндіруші бүкіл кепілдік мерзімі ішінде құрылғының үздіксіз жұмыс істейтініне, сондай-ақ материалдар мен құрастырымда ақаулар болмайтынына кепілдік береді. Кепілдік мерзімі бұйым сатып алынған сәттен бастап есептеледі және жаңа өнімдерге ғана қолданылады.

Кепілдікті қызмет көрсету бұйым пайдаланушы нұсқаулығына сәйкес пайдаланылған жағдайда, кепілдік мерзімі ішінде тұтынушының кінәсіз істен шыққан элементтерді тегін жөндеуді немесе ауыстыруды қамтиды. Элементтерді жөндеу немесе ауыстыру уәкілетті сервис орталықтарының аумағында жүргізіледі.

Кепілдік мерзімі: 36 ай.

Пайдалану мерзімі: 120 ай.

Сервистік орталықтардың өзекті тізімі келесі мекенжай бойынша:

<https://www.dns-shop.kz/service-center/>

Кепілдік міндеттемелер және тегін сервистік қызмет көрсету, егер оларды ауыстыру бұйымды бөлшектеуге байланысты болмаса, тауардың жиынтықтылығына кіретін, төменде аталған керек-жарақтарға қолданылмайды:

- ҚБП (қашықтықтан басқару пульті) үшін қуат элементтері (батареялары).
- Жалғағыш кәбілдер, антенналар және оларға арналған ауыстырғыштар, құлаққаптар, микрофондар, «HANDS-FREE» құрылғылары; жиынтықта жеткізілетін әртүрлі типтегі ақпарат тасығыштар, бағдарламалық жасақтама (БЖ) және драйверлер (бұйымның қатқыл магниттік дискілеріндегі жинақтағышқа алдын ала орнатылған БЖ қоса алғанда, бірақ онымен шектелмей), сыртқы енгізу-шығару құрылғылары және манипуляторлар.
- Қаптамалар, сөмкелер, белдіктер, тасымалдауға арналған баулар, монтаждық құрылғылар, құралдар, бұйымға қоса берілетін құжаттама.
- Табиғи тозуға ұшырайтын шығын материалдары мен бөлшектер.



Өндіруші келесі жағдайларда кепілдік міндеттемелерге ие болмайды:

- Кепілдік мерзімі аяқталды.
- Егер жеке (тұрмыстық, отбасылық) қажеттіліктерге арналған бұйым кәсіпкерлік қызметті жүзеге асыру үшін, сондай-ақ оның тікелей міндетіне сәйкес келмейтін басқа мақсаттарда пайдаланылған болса.
- Өндіруші бұйымды пайдалану кезінде пайдаланушы нұсқаулығының талаптарын бұзу, бұйымды орнату және оған қызмет көрсету жөніндегі ұсынымдарды, қосу ережелерін (бұйымның өзіне де, онымен байланысты бұйымдарға да сәйкес келмейтін желілік кернеудің әсері нәтижесінде туындаған қысқа тұйықталулар), бұйымды сақтау және тасымалдау кезінде өнім иесі және/немесе үшінші тұлғалар шектен ықтимал материалдық, моральдық және өзге де зиян үшін жауапты болмайды.
- Механикалық зақымданудың барлық жағдайлары: өнімді пайдалану кезінде алынған сызаттар, жарықтар, деформациялар, соққы іздері, майысулар, кептелістер және т.б.
- Түрлендірулерді, рұқсат етілмеген жөндеулерді осындай жұмыстарды жүргізуге уәкілетті емес адамдар жүргізген жағдайлар. Егер ақаулық конструкцияны немесе бұйымның сұлбасын өзгерту, Өндіруші қарастырмаған сыртқы құрылғыларды қосу, Қазақстан Республикасының заңнамасына сай сәйкестік сертификаты жоқ құрылғыны пайдалану салдарынан туындаған болса.
- Егер бұйымның ақауы еңсерілмейтін күштің әсерінен (табиғи элементтер, өрт, су тасқыны, жер сілкінісі, тұрмыстық факторлар және Өндірушіге тәуелді емес басқа жағдайлар) немесе Өндіруші болжай алмаған үшінші тұлғалардың әрекеттерінен туындаса.
- Бұйымның толық немесе ішінара істен шығуына алып келген бұйымның ішіне бөгде заттардың, өзге денелердің, заттектердің, сұйықтықтардың, жәндіктердің немесе жануарлардың түсуінен, агрессивті ортаның әсерінен, жоғары ылғалдылықтан, жоғары температуралардан туындаған ақау.
- Бұйымды сәйкестендіру (сериялық нөмірі) жоқ немесе сәйкес келмейді. Егер зақымданулар (кемшіліктер) зиянды бағдарламалық қамтаманың; БЖ ұсынушысының осы қызметті ұсынбауына байланысты мүмкіндігінсіз бұйымның бағдарламалық ресурстарына қолжетімділіктің болмауына әкеп соққан құпиясөздерді (кодтарды) оларды жинау/қалпына келтіру мүмкіндігінсіз орнату, ауыстыру немесе жою әсерінен туындаса.
- Егер жұмыстың ақаулықтары қуат беруші, кәбілдік, телекоммуникациялық желілердің, радиосигнал қуатының стандарттарға немесе техникалық регламенттеріне сәйкес келмеуінен, оның ішінде бедер ерекшеліктерінен және басқа да осыған ұқсас сыртқы факторлардан, бұйымның желі әрекет ететін шекарада немесе аймақтан тыс жерде пайдаланылуынан туындаған болса.
- Егер зақымданулар стандартты емес (түпнұсқалық емес) және/немесе сапасыз (зақымданған) шығыс материалдарын, керек-жарақтарды, қосалқы бөлшектерді, қуат беру элементтерін, әртүрлі үлгідегі ақпарат тасымалдағыштарды (CD, DVD дискілерді, жад карталарын, SIM карталарын, картридждерді қоса алғанда) пайдаланудан туындаса.
- Егер кемшіліктер үйлесімсіз контентті (әуендерді, графиканы, бейне және басқа файлдарды, Java қосымшаларын және оларға ұқсас бағдарламаларды) алуға, орнатуға және пайдалануға байланысты туындаған болса.
- Осы бұйыммен жанасып жұмыс істейтін басқа жабдыққа келтірілген залалға.



