

Руководство по эксплуатации

Вытяжка
WCH60-SL0 TRAPEZOID

DEXP

НАЗНАЧЕНИЕ УСТРОЙСТВА	4
МЕРЫ ПРЕДОСТОРОЖНОСТИ.....	4
ТЕХНИЧЕСКИЕ ХАРАКТЕРИСТИКИ.....	5
УСТАНОВКА	6
Схема устройства	6
Варианты установки	7
Требования к установке и размещению	8
Монтаж устройства.....	9
Подключение вытяжки к электросети	11
Завершение установки.....	11
ИНСТРУКЦИЯ ПО ЭКСПЛУАТАЦИИ	12
Панель управления.....	12
Эксплуатация.....	12
ОБСЛУЖИВАНИЕ И УХОД	13
Очистка корпуса устройства.....	13
Замена ламп.....	13
Очистка жировоулавливающего фильтра.....	13
Замена угольного фильтра	14
ВОЗМОЖНЫЕ ПРОБЛЕМЫ И ИХ РЕШЕНИЕ.....	14
ПРАВИЛА И УСЛОВИЯ МОНТАЖА, ХРАНЕНИЯ, ПЕРЕВОЗКИ (ТРАНСПОРТИРОВКИ), РЕАЛИЗАЦИИ И УТИЛИЗАЦИИ.....	15
ДОПОЛНИТЕЛЬНАЯ ИНФОРМАЦИЯ.....	16

Уважаемый покупатель!

Благодарим Вас за выбор нашей продукции.

Мы рады предложить Вам изделия и устройства, разработанные и изготовленные в соответствии с высокими требованиями к качеству, функциональности и дизайну. Перед началом эксплуатации внимательно прочитайте данное руководство, в котором содержится важная информация, касающаяся Вашей безопасности, а также рекомендации по правильному использованию продукта и уходу за ним. Позаботьтесь о сохранности настоящего руководства и используйте его в качестве справочного материала при дальнейшей эксплуатации изделия.

НАЗНАЧЕНИЕ УСТРОЙСТВА

Кухонная вытяжка — устройство для очищения воздуха от дыма, продуктов сгорания, испарений, запахов и прочих нежелательных примесей, образующихся при тепловой обработке продуктов.

МЕРЫ ПРЕДОСТОРОЖНОСТИ

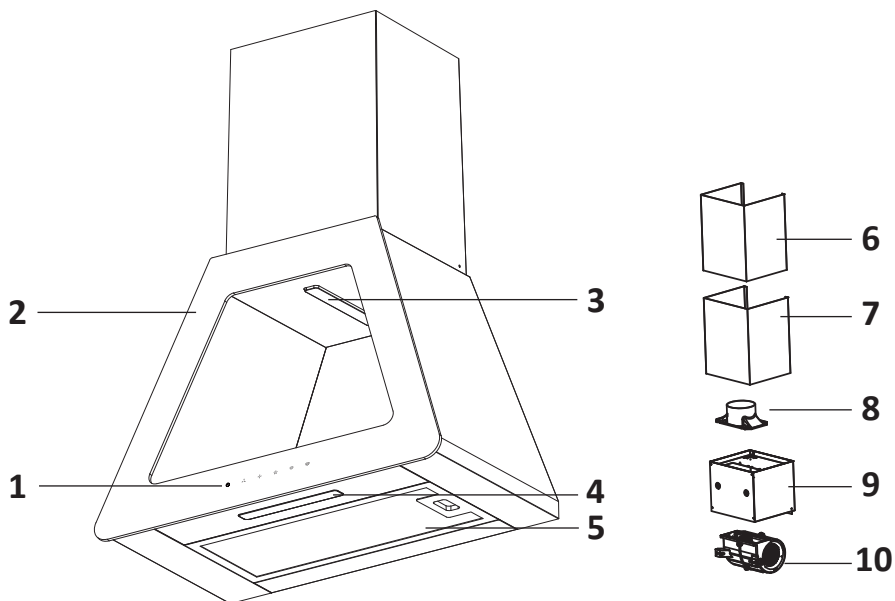
- Перед подключением устройства к электросети убедитесь, что оно собрано должным образом. Производитель не несет ответственности за ущерб, нанесенный в результате неправильной установки и эксплуатации устройства.
- Перед подключением устройства к источнику питания убедитесь, что напряжение Вашей домашней электросети соответствует его техническим характеристикам.
- Не используйте вытяжку для отвода продуктов горения (от бойлеров, каминов и др.). Не подсоединяйте вытяжку к дымоходам, используемым для отвода продуктов горения.
- Вытяжка предназначена для установки только над варочной панелью, имеющей не более четырех конфорок или горелок.
- При использовании вытяжки с неэлектрическими приборами (например, газовой плитой), обеспечьте достаточную вентиляцию помещения во избежание обратной тяги отработанного газа. Обеспечьте постоянное поступление свежего воздуха с улицы.
- Если шнур питания поврежден, он должен быть заменен квалифицированным специалистом авторизованного сервисного центра.
- Не допускайте возникновения открытого пламени под вытяжкой. При использовании газовой плиты отрегулируйте высоту пламени так, чтобы оно касалось только дна посуды, не выходя за ее края.
- Будьте осторожны при использовании фритюрницы, так как перегретое масло может воспламениться.
- Не фламбируйте блюда под кухонной вытяжкой.
- Будьте осторожны, части вытяжки могут сильно нагреваться во время работы.
- Перед очисткой или обслуживанием устройства выключите его и отключите от электросети.
- Не проверяйте состояние фильтров, пока вытяжка работает.
- Вытяжка предназначена для установки над плитой с не более чем четырьмя конфорками.

- Очищайте и заменяйте фильтры по истечении указанного периода во избежание риска возгорания.
- При очистке вода не должна попадать в двигатель, выключатели, а также любые другие электрические части. Используйте только слегка влажную ткань, никогда не лейте воду на корпус.
- По окончании очистки включайте вытяжку только после полного высыхания всех ее поверхностей.
- Не прикасайтесь к лампе сразу после окончания работы вытяжки, так как она может быть горячей.
- Не включайте газовую плиту без посуды на ней, иначе это приведет к повреждению фильтров вытяжки и угрозе пожара.
- Не прикасайтесь к электрической вилке или шнуру питания мокрыми руками.
- Не включайте устройство при наличии на нем видимых повреждений, а также в случае повреждения шнура или вилки. Обратитесь в авторизованный сервисный центр.
- Устройство не предназначено для использования детьми и лицами с ограниченными физическими, сенсорными или умственными способностями, кроме случаев, когда над ними осуществляется контроль другими лицами, ответственными за их безопасность. Не позволяйте детям играть с устройством.
- Устройство не предназначено для использования в коммерческих целях.

ТЕХНИЧЕСКИЕ ХАРАКТЕРИСТИКИ

Модель	WCH60-SL0 TRAPEZOID
Торговая марка	DEXP
Параметры питания	220–240 В ~ 50 Гц
Номинальная мощность	120 Вт
Потребляемая мощность	124 Вт
Потребляемая мощность одной лампы	2 Вт
Количество скоростей	3
Класс защиты от поражения эл. током	I
Тип крепления шнура питания	Y
Степень защиты от пыли и влаги	IPX0
Уровень шума	65 дБ
Тип освещения	Светодиодная лампа
Тип управления	Сенсорное
Длина шнура питания	1,5 м
Вес	12,1 кг
Диаметр воздуховода	120 мм
Габариты (Ш × Г × В)	600 × 340 × 660 мм
Область применения	Бытовое
Комплектация	Устройство, набор винтов, труба-воздуховод, металлическая планка, руководство по эксплуатации

СХЕМА УСТРОЙСТВА



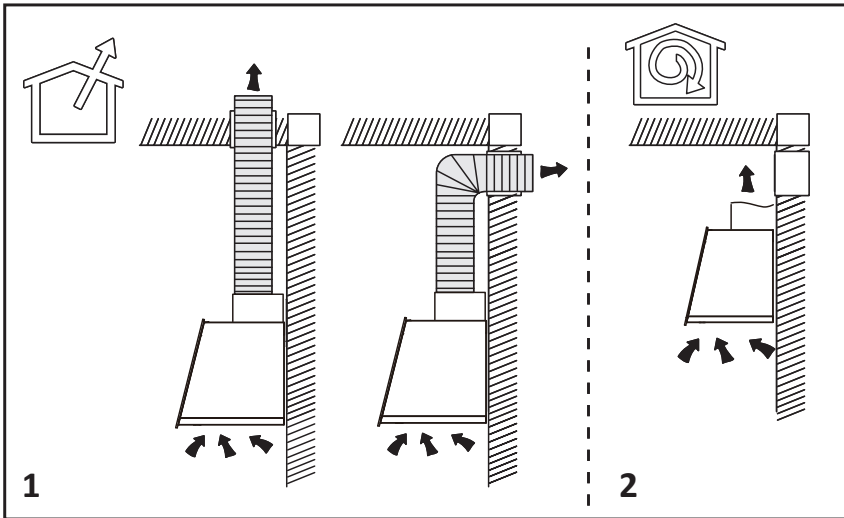
1. Панель управления.
2. Корпус.
3. Подсветка.
4. Лампа освещения.
5. Алюминиевый жировой фильтр.
6. Внутренняя шахта.
7. Декоративная панель шахты.
8. Обратный клапан.
9. Воздушная гофра в сборе.
10. Вентиляционный канал.

1. Отвод воздуха наружу.

Вытяжка забирает загрязненный воздух и выводит его из кухни через вентиляционный канал или отверстие в стене. Воздух выходит за пределы помещения (на улицу или в общую вентиляционную шахту).

2. Рециркуляция воздуха внутри помещения.

Вытяжка забирает загрязненный воздух, пропускает его через фильтры, и возвращает уже очищенный воздух обратно в кухню. Этот вариант можно использовать, если невозможно подключиться к вентиляционному каналу или сделать отверстие в стене.

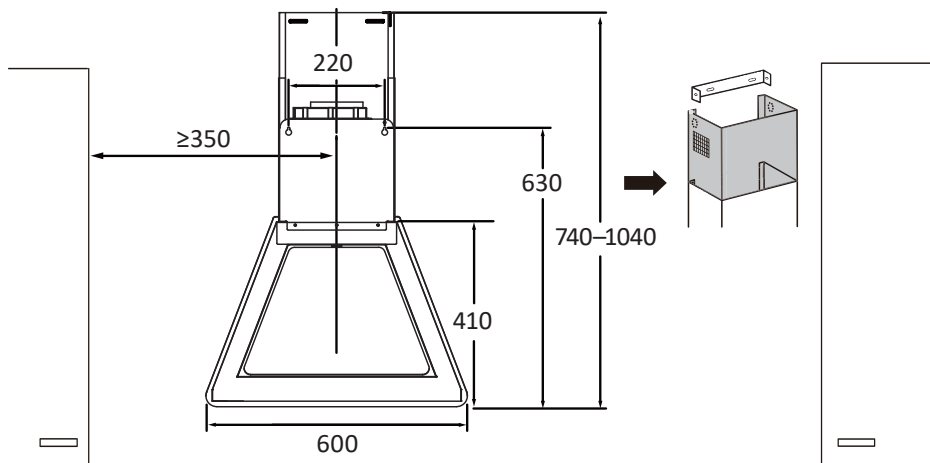


ВНИМАНИЕ!

- Используйте защитные перчатки, чтобы избежать травм.
- Работы должны выполняться минимум двумя людьми. Монтаж в одиночку запрещен.

ТРЕБОВАНИЯ К УСТАНОВКЕ И РАЗМЕЩЕНИЮ

На схеме показаны рекомендованные монтажные размеры и зазоры, которые нужно соблюдать при установке вытяжки.



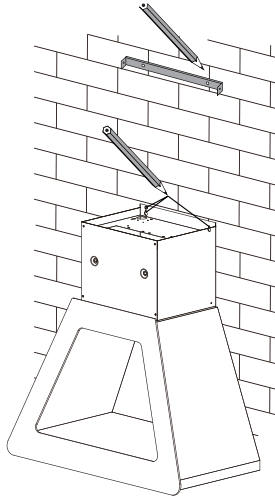
Общая высота вытяжки с шахтой	740–1040 мм
Полная глубина корпуса	410 мм
Ширина корпуса	600 мм
Минимальный боковой зазор от стены	≥ 350 мм
Ширина между крепежными точками шахты	220 мм
Мин. расстояние от варочной поверхности	650–750 мм

ПРИМЕЧАНИЕ

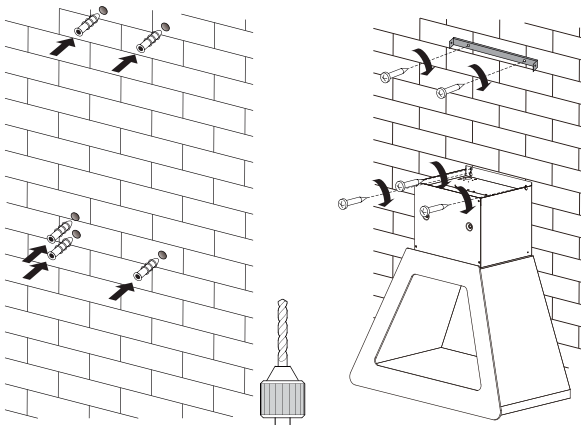
Все размеры на схеме указаны в миллиметрах.

Подготовка отверстий и крепление корпуса

1. Отметьте на стене места для крепежных отверстий в соответствии с размерами, указанными в разделе «Требования к установке и размещению».



2. Просверлите отверстия 8 мм в отмеченных местах.
3. Очистите отверстия от пыли, после чего вставьте дюбели (не входят в комплект).
4. Совместите металлическую планку и корпус вытяжки с отверстиями и закрепите их винтами.

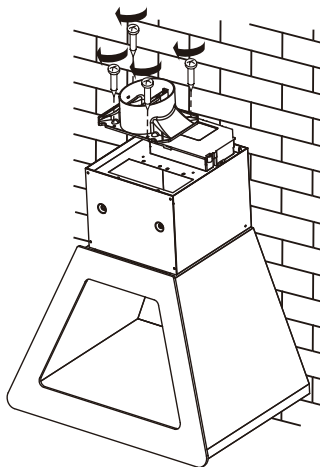


ВНИМАНИЕ

Убедитесь, что корпус расположен ровно, без перекосов.

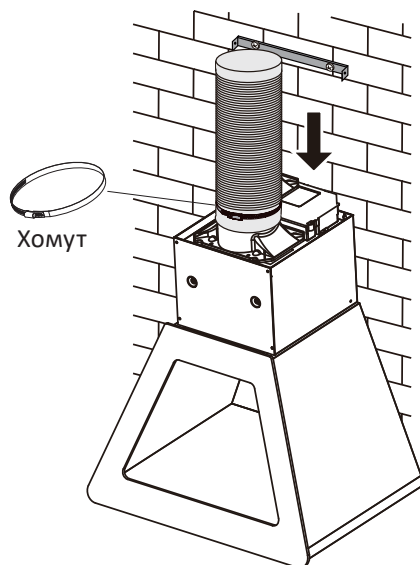
Установка обратного клапана

1. Расположите обратный клапан на выходном отверстии вытяжки.
2. Закрепите клапан на корпусе винтами.



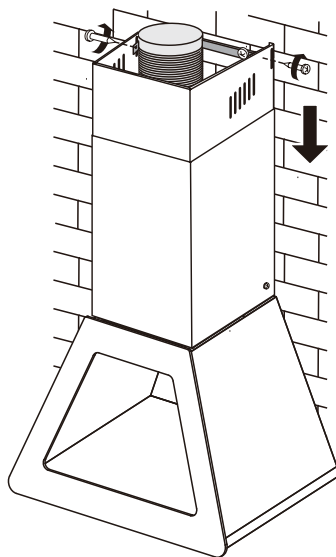
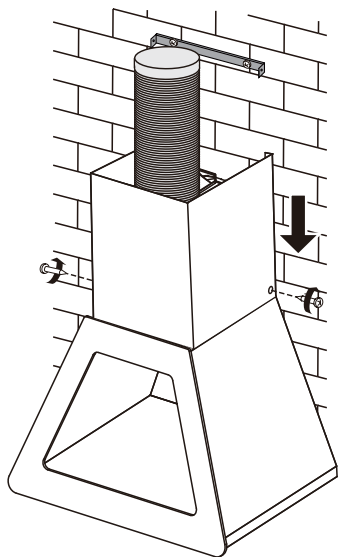
Монтаж воздуховода

1. Подсоедините один конец трубы-воздуховода к обратному клапану. Закрепите с помощью хомута.
2. Герметизируйте все стыки. Это предотвратит утечку воздуха и повысит эффективность работы вытяжки.



Установка декоративной панели шахты

1. Соедините декоративную панель с гофрой и закрепите винтами ST4×10 с обеих сторон.
2. Закрепите панель на металлической планке винтами ST4×10.



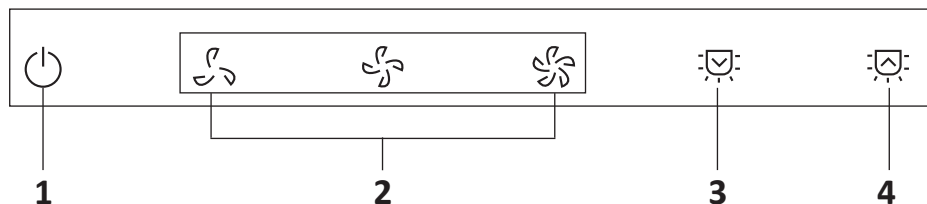
ПОДКЛЮЧЕНИЕ ВЫТЯЖКИ К ЭЛЕКТРОСЕТИ

- Убедитесь, что розетка заземлена и соответствует стандартам безопасности.
- Не подключайте вытяжку к удлинителям или неисправным розеткам.

ЗАВЕРШЕНИЕ УСТАНОВКИ

1. Убедитесь, что вытяжка прочно закреплена на стене и все крепления надежно затянуты.
2. Подключите вытяжку к электросети.
3. Нажмите кнопку питания на панели управления, чтобы включить устройство.
4. Проверьте работу вытяжки.
5. После проверки можно выключить устройство и, при необходимости, отключить его от сети.

ПАНЕЛЬ УПРАВЛЕНИЯ



1. Кнопка питания.
2. Кнопки регулировки скоростей работы.
3. Кнопка включения/выключения лампы освещения.
4. Кнопка включения/выключения подсветки.

ЭКСПЛУАТАЦИЯ


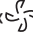

Подключите устройство к источнику питания — раздастся звуковой сигнал, после чего устройство перейдет в режим ожидания.

Включение/выключение устройства




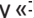

- Нажмите на кнопку питания, чтобы включить устройство — загорится индикатор кнопки, и устройство перейдет в режим последнего использования.
- Одно короткое нажатие кнопки питания запускает функцию отложенного выключения (см. соответствующий подраздел далее).
- Чтобы выключить устройство немедленно, нажмите кнопку питания еще раз.

Выбор скорости работы

Выберите желаемую скорость работы, нажав на соответствующую кнопку:

- «» — низкая скорость работы;
- «» — средняя скорость работы;
- «» — высокая скорость работы.

Освещение и подсветка

- Чтобы включить освещение, нажмите на кнопку «» — загорится соответствующий индикатор. Чтобы выключить освещение, нажмите на кнопку еще раз — индикатор погаснет.
- Чтобы включить подсветку, нажмите на кнопку «» — загорится соответствующий индикатор. Чтобы выключить подсветку, нажмите на кнопку еще раз — индикатор погаснет.
- Чтобы изменить цвет подсветки, нажмите кнопки «» и «» одновременно. Для выбора цвета нажмите и удерживайте кнопку «» в течение 2 секунд.

Функция отложенного выключения

Во время работы вытяжки нажмите на кнопку питания, чтобы активировать функцию отложенного выключения — индикатор кнопки начнет мигать. Начнется обратный отсчет (1 минута), после чего устройство выключится автоматически.

ОБСЛУЖИВАНИЕ И УХОД

ВНИМАНИЕ!

- Регулярно очищайте устройство и фильтры во избежание возгорания.
- Отключайте устройство от сети перед любым обслуживанием и чисткой.

ОЧИСТКА КОРПУСА УСТРОЙСТВА

Протирайте основной блок устройства влажной мягкой тканью без использования абразивных чистящих средств.

ЗАМЕНА ЛАМП

При необходимости замены ламп освещения обратитесь в авторизованный сервисный центр.

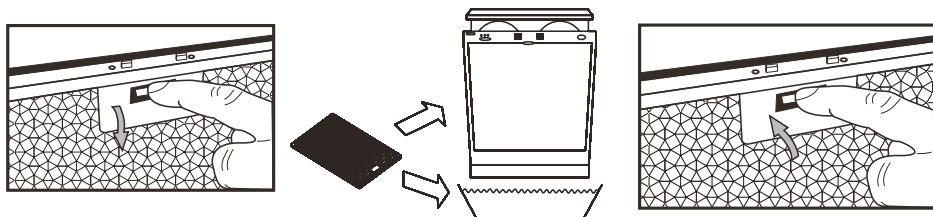
ОЧИСТКА ЖИРОУЛАВЛИВАЮЩЕГО ФИЛЬТРА

Один раз в три месяца очищайте жирулавливающий фильтр.

1. Снимите фильтр с вытяжки.
2. Промойте фильтр в воде с чистящим средством, после чего тщательно промойте средство теплой чистой водой. Фильтр также допустимо мыть в посудомоечной машине.
3. Когда фильтр полностью высохнет, установите его обратно на вытяжку.

ПРИМЕЧАНИЕ

Фильтр может незначительно изменить свой цвет после нескольких очисток. Это нормальное явление, оно не влияет на эффективность работы вытяжки.

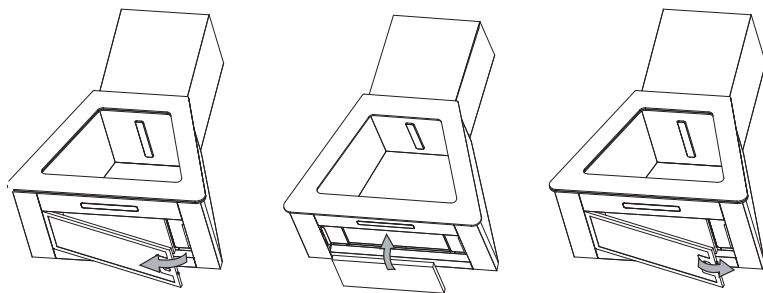


ЗАМЕНА УГОЛЬНОГО ФИЛЬТРА

Помимо работы в режиме вытяжной системы (отвод воздуха через гофрированную трубу) устройство также может работать в режиме рециркуляции. В этом случае вместо трубы необходимо установить угольный фильтр и использовать его вместе с жироулавливающим фильтром. Данный режим подходит при неинтенсивном использовании варочной панели.

ВНИМАНИЕ!

Угольный фильтр запрещается мыть — старые фильтры необходимо выбрасывать и заменять на новые раз в 3–6 месяцев.



1. Извлеките жироулавливающий фильтр и старый угольный фильтр.
2. Установите новый угольный фильтр и жироулавливающий фильтр обратно.

ВОЗМОЖНЫЕ ПРОБЛЕМЫ И ИХ РЕШЕНИЕ

Проблема	Возможная причина	Решение
Устройство не включается	Не работает кнопка выбора скорости	Обратитесь в авторизованный сервисный центр
	Устройство не подключено к сети питания	Подключите устройство к сети питания
Протечка масла	Место стыка выводного отверстия вытяжки и входного отверстия вентиляционной системы негерметично	Обратитесь в авторизованный сервисный центр
	В месте соединения трубы и корпуса наблюдается протечка	
Вибрация	Крыльчатка вентилятора неисправна	Обратитесь в авторизованный сервисный центр
	Крыльчатка вентилятора установлена неправильно	Обратитесь в авторизованный сервисный центр
	Вытяжка ненадежно закреплена	Надежно закрепите вытяжку
Устройство расположено неровно	Винты для подвешивания недостаточно затянуты	Затяните винты для подвешивания устройства

Слабая тяга воздуха	Расстояние между вытяжкой и варочной поверхностью слишком большое	Отрегулируйте расстояние
	Открытые двери или окна обеспечивают слишком активную вентиляцию	Закройте несколько дверей/окон или выберите другое место для установки вытяжки
	Слишком длинный или изогнутый воздуховод	Укоротите и выпрямите воздуховод
	Слишком узкое или неплотное соединение с общим каналом вентиляции	Расширьте или герметично подсоедините канал вентиляции
	Не работает обратный клапан	Очистите или замените обратный клапан

ПРАВИЛА И УСЛОВИЯ МОНТАЖА, ХРАНЕНИЯ, ПЕРЕВОЗКИ (ТРАНСПОРТИРОВКИ), РЕАЛИЗАЦИИ И УТИЛИЗАЦИИ

- Правила и условия монтажа устройства описаны в разделе «Установка» данного руководства по эксплуатации.
- Хранение устройства должно производиться в упаковке в отапливаемых помещениях у изготовителя и потребителя при температуре воздуха от 5 °C до 40 °C и относительной влажности воздуха не более 80%. В помещениях не должно быть агрессивных примесей (паров кислот, щелочей), вызывающих коррозию.
- Устройство требует бережного обращения, оберегайте его от воздействия пыли, грязи, ударов, влаги, огня и т.д.
- Реализация устройства должна производиться в соответствии с местным законодательством.
- Для обеспечения корректной транспортировки устройства необходимо соблюдение следующих требований:
 - извлеките из устройства все внутренние принадлежности, если они есть, и упакуйте их отдельно;
 - убедитесь в правильности упаковки устройства для сохранения его работоспособности и внешнего вида (крупногабаритную технику необходимо обернуть в полиэтиленовую или пузырчатую пленку с подкладками из гофрированного картона в критических местах);
 - надежно зафиксируйте устройство ремнями, чтобы исключить возможность его перемещения по транспортному средству;
 - для полного исключения воздействия внешней среды используйте только крытый транспорт;
 - обеспечьте крайне осторожное обращение с упаковкой при выполнении погрузочно-разгрузочных работ.
- После окончания срока службы изделия его нельзя выбрасывать вместе с обычным бытовым мусором. Вместо этого оно подлежит сдаче на утилизацию

в соответствующий пункт приема электрического и электронного оборудования для последующей переработки и утилизации в соответствии с федеральным или местным законодательством. Обеспечивая правильную утилизацию данного продукта, Вы помогаете сберечь природные ресурсы и предотвращаете ущерб для окружающей среды и здоровья людей, который возможен в случае ненадлежащего обращения. Более подробную информацию о пунктах приема и утилизации данного продукта можно получить в местных муниципальных органах или на предприятии по вывозу бытового мусора.

- При обнаружении неисправности устройства следует немедленно обратиться в авторизованный сервисный центр или утилизировать устройство.

ДОПОЛНИТЕЛЬНАЯ ИНФОРМАЦИЯ

Изготовитель: Циндао Синбан Электроник Эпплайнсиз Ко., Лтд.
Шоссе Ваньфухэ №77, зона Хуандао, г. Циндао, пров. Шаньдун, Китай.

Manufacturer: Qingdao Xingbang Electronic Appliances Co., Ltd.
No.77 Wanfuhe Road, Huangdao Zone, Qingdao City, Shandong Province, P. R. China.

Сделано в Китае.

Импортер в России / уполномоченное изготовителем лицо: ООО «ДНС Ритейл».
690068, Россия, Приморский край, г. Владивосток, проспект 100-летия Владивостока, дом 155, корпус 3, офис 5.

Адрес электронной почты: dnsretail@mail.dlogistix.com

Товар соответствует требованиям ТР ТС (ЕАЭС).

Спецификации, информация о продукте и его внешний вид могут быть изменены без предварительного уведомления пользователя в целях улучшения качества нашей продукции.



Товар изготовлен (мм.гггг): _____ V.1

ГАРАНТИЙНЫЙ ТАЛОН

SN/IMEI: _____

Дата постановки на гарантию: _____

Производитель гарантирует бесперебойную работу устройства в течение всего гарантийного срока, а также отсутствие дефектов в материалах и сборке. Гарантийный период исчисляется с момента приобретения изделия и распространяется только на новые продукты.

В гарантийное обслуживание входит бесплатный ремонт или замена элементов, вышедших из строя не по вине потребителя в течение гарантийного срока при условии эксплуатации изделия согласно руководству пользователя. Ремонт или замена элементов производится на территории уполномоченных сервисных центров.

Срок гарантии: 36 мес.

Срок эксплуатации: 120 мес.

Актуальный список сервисных центров по адресу:

<https://www.dns-shop.ru/service-center/>

Гарантийные обязательства и бесплатное сервисное обслуживание не распространяются на перечисленные ниже принадлежности, входящие в комплектность товара, если их замена не связана с разборкой изделия:

- Элементы питания (батарейки) для ПДУ (Пульт дистанционного управления).
- Соединительные кабели, антенны и переходники для них, наушники, микрофоны, устройства «HANDS-FREE»; носители информации различных типов, программное обеспечение (ПО) и драйверы, поставляемые в комплекте (включая, но не ограничиваясь ПО, предустановленным на накопитель на жестких магнитных дисках изделия), внешние устройства ввода-вывода и манипуляторы.
- Чехлы, сумки, ремни, шнуры для переноски, монтажные приспособления, инструменты, документацию, прилагаемую к изделию.
- Расходные материалы и детали, подвергающиеся естественному износу.



Производитель не несет гарантийных обязательств в следующих случаях:

- Истек Гарантийный срок.
- Если изделие, предназначенное для личных (бытовых, семейных) нужд, использовалось для осуществления предпринимательской деятельности, а также в иных целях, не соответствующих его прямому назначению.
- Производитель не несет ответственности за возможный материальный, моральный и иной вред, понесенный владельцем изделия и/или третьими лицами, вследствие нарушения требований руководства пользователя при использовании, не соблюдения рекомендаций по установке и обслуживанию изделия, правил подключения (короткие замыкания, возникшие также в результате воздействия несоответствующего сетевого напряжения, как на само изделие, так и на изделия, сопряженные с ним), хранения и транспортировки изделия.
- Все случаи механического повреждения: сколы, трещины, деформации, следы ударов, вмятины, замятия и др., полученные в процессе эксплуатации изделия.
- Имеются следы сторонней модификации, несанкционированного ремонта лицами, не уполномоченными для проведения таких работ. Если дефект вызван изменением конструкции или схемы изделия, подключением внешних устройств, не предусмотренных Производителем, использованием устройства, не имеющего сертификата соответствия согласно законодательству Российской Федерации.
- Если дефект изделия вызван действием непреодолимой силы (природных стихий, пожаров, наводнений, землетрясений, бытовых факторов и прочих ситуаций, не зависящих от Производителя), либо действиями третьих лиц, которые Производитель не мог предвидеть.
- Дефект вызван попаданием внутрь изделия посторонних предметов, инородных тел, веществ, жидкостей, насекомых или животных, воздействием агрессивных сред, высокой влажности, высоких температур, которые привели к полному или частичному выходу из строя изделия.
- Отсутствует или не соответствует идентификация изделия (серийный номер). Если повреждения (недостатки) вызваны воздействием вредоносного программного обеспечения; установкой, сменой или удалением паролей (кодов), приведшим к отсутствию доступа к программным ресурсам изделия, без возможности их сброса/восстановления, ввиду отсутствия предоставления данной услуги поставщиком ПО.
- Если дефекты работы вызваны несоответствием стандартам или техническим регламентам питающих, кабельных, телекоммуникационных сетей, мощности радиосигнала, в том числе из-за особенностей рельефа и других подобных внешних факторов, использования изделия на границе или вне зоны действия сети.
- Если повреждения вызваны использованием нестандартных (неоригинальных) и/или некачественных (поврежденных) расходных материалов, принадлежностей, запасных частей, элементов питания, носителей информации различных типов (включая, CD, DVD диски, карты памяти, SIM карты, картриджи).
- Если недостатки вызваны получением, установкой и использованием несовместимого контента (мелодии, графика, видео и другие файлы, приложения Java и подобные им программы).
- На ущерб, причиненный другому оборудованию, работающему в сопряжении с данным изделием.



