

Руководство по эксплуатации

Стирально-сушильная машина
WD-10S1G

DEXP

СОДЕРЖАНИЕ

| | |
|--|-----------|
| НАЗНАЧЕНИЕ УСТРОЙСТВА | 6 |
| МЕРЫ ПРЕДОСТОРОЖНОСТИ..... | 6 |
| При работе с электричеством | 6 |
| При работе с водой..... | 7 |
| Общие положения | 7 |
| УСТАНОВКА | 9 |
| Распаковка устройства | 9 |
| Перемещение устройства | 10 |
| Схема устройства | 10 |
| Снятие транспортировочных болтов..... | 11 |
| Расположение..... | 12 |
| Регулировка ножек и выравнивание | 13 |
| Подключение к водопроводу | 14 |
| Подключение к электрической сети | 18 |
| ЭКСПЛУАТАЦИЯ УСТРОЙСТВА | 19 |
| Перед первой стиркой | 19 |
| Первичная подготовка одежды к стирке | 19 |
| Вещи, которые легко могут сваляться..... | 21 |
| Стирка детских вещей | 21 |
| Одежда, не предназначенная для машинной стирки | 21 |
| Панель управления..... | 22 |
| Описание дисплея | 22 |
| Описание дополнительных кнопок..... | 23 |
| Порядок работы со стирально-сушильной машиной | 24 |
| Таблица программ стирки..... | 27 |
| Начало работы с программами | 28 |
| Описание дополнительных функций | 30 |
| Подключение к приложению | 32 |
| Специальные программы | 33 |
| Загрузка моющих средств | 34 |
| УХОД И ОБСЛУЖИВАНИЕ | 35 |
| Отключение воды и электричества | 35 |
| Очистка корпуса..... | 36 |
| Уход за дверцей барабана | 36 |
| Самоочистка внутренних деталей..... | 36 |
| Очистка барабана от ржавчины и накипи | 36 |
| Чистка лотка для моющих средств | 37 |

| | |
|---|-----------|
| Проверка наливного шланга..... | 38 |
| Очистка сетчатого фильтра в наливном шланге..... | 38 |
| Очистка сливного насоса..... | 39 |
| ВОЗМОЖНЫЕ ПРОБЛЕМЫ И ИХ РЕШЕНИЕ..... | 41 |
| КОДЫ ОШИБОК | 44 |
| ТЕХНИЧЕСКИЕ ХАРАКТЕРИСТИКИ..... | 45 |
| ИНФОРМАЦИЯ ОБ ЭНЕРГОЭФФЕКТИВНОСТИ | 46 |
| ПРАВИЛА И УСЛОВИЯ МОНТАЖА, ХРАНЕНИЯ, ПЕРЕВОЗКИ (ТРАНСПОРТИРОВКИ), РЕАЛИЗАЦИИ И УТИЛИЗАЦИИ..... | 47 |
| ДОПОЛНИТЕЛЬНАЯ ИНФОРМАЦИЯ..... | 48 |
| ПРИМЕЧАНИЯ | 49 |
| Примерный вес сухого белья..... | 49 |
| Значение пиктограмм, указанных на одежде | 50 |
| Значение пиктограмм, указанных на одежде | 51 |
| Рекомендации по выведению пятен | 52 |

Уважаемый покупатель!

Благодарим вас за выбор нашей продукции.

Мы рады предложить вам изделия и устройства, разработанные и изготовленные в соответствии с высокими требованиями к качеству, функциональности и дизайну. Перед началом эксплуатации внимательно прочитайте данное руководство, в котором содержится важная информация, касающаяся вашей безопасности, а также рекомендации по правильному использованию продукта и уходу за ним. Позаботьтесь о сохранности настоящего руководства и используйте его в качестве справочного материала при дальнейшей эксплуатации изделия.

НАЗНАЧЕНИЕ УСТРОЙСТВА

Стирально-сушильная машина предназначена для стирки и сушки пригодных для машинной стирки изделий.

МЕРЫ ПРЕДОСТОРОЖНОСТИ

ПРИ РАБОТЕ С ЭЛЕКТРИЧЕСТВОМ

- Подключение устройства к электроснабжению должно осуществляться только квалифицированным специалистом.
- Во избежание опасных ситуаций поврежденный шнур питания подлежит замене производителем, его представителем по сервисному техническому обслуживанию или иным специалистом соответствующей квалификации.
- Перед чисткой или техническим обслуживанием необходимо отключить устройство от сети питания.
- Не прикасайтесь к вилке шнура питания мокрыми руками.
- В целях Вашей безопасности вилка шнура питания должна подключаться к двухполюсной розетке с заземляющим контактом. Внимательно проверьте и убедитесь в наличии правильного и надежного заземления Вашей розетки сети питания.
- Устройство может подключаться только к сети с напряжением, указанным в технических характеристиках. Если Вы не знаете параметров электропитания, обратитесь в обслуживающую организацию.
- Обеспечьте соответствующую защиту шнура питания. Шнур питания должен быть хорошо зафиксирован таким образом, чтобы не задевать людей и другие предметы и не подвергаться повреждениям. Особое внимание должно быть уделено сети питания. Электрическая вилка должна легко вставляться в розетку. Также особое внимание должно уделяться месту расположения розетки и удобству доступа к ней.
- Не используйте переходники, удлинители и тройники.
- Не допускайте перегрузки розетки и не удлинняйте шнур. Удлинение шнура может вызвать пожар или удар электрическим током. Не тяните за шнур питания мокрыми руками.

- Должна быть возможность отключить питание через розетку или многополюсный выключатель, установленный до розетки. Розетка должна быть в зоне легкой досягаемости.
- Не выполняйте ремонт самостоятельно. Некоторые внутренние узлы не заземлены; не прикасайтесь к впускным клапанам, помпе, радиатору силового модуля и платам при поданном питании.

ПРИ РАБОТЕ С ВОДОЙ

- Подключение устройства к водоснабжению и водоотведению должно осуществляться только квалифицированным специалистом.
- Следует использовать новые шланги, входящие в комплект поставки; старые шланги не подлежат повторному использованию.
- Убедитесь в отсутствии воды в барабане перед открыванием дверцы. Не открывайте дверцу при видимом присутствии воды внутри барабана.
- Остерегайтесь ожогов при сливе горячей воды из стирально-сушильной машины.
- Устройство с одним впускным краном должно быть подключено к трубопроводу холодной воды. Устройство с двумя впускными кранами может быть подключено к трубопроводам как горячей, так и холодной воды.

ОБЩИЕ ПОЛОЖЕНИЯ

- Стирально-сушильная машина предназначена для использования только внутри помещения.
- Не сушите вещи, которые не были постираны.
- Не сушите латексную пену, прорезиненные коврики, водонепроницаемые ткани, одежду с резиновыми накладками и подушки с пеной.
- Вентиляционные отверстия в корпусе не должны перекрываться коврами и иными покрытиями.
- Устройство не предназначено для использования детьми и лицами с ограниченными физическими, сенсорными или умственными способностями, кроме случаев, когда над ними осуществляется контроль другими лицами, ответственными за их безопасность. Не позволяйте детям играть с устройством.
- Перед стиркой/сушкой убедитесь, что все карманы одежды пустые.
- Острые и твердые предметы, такие как монеты, украшения, гвозди, болты, камешки и т.п., могут привести к серьезным повреждениям машины.
- Если стирально-сушильная машина долго не используется, отсоедините ее от сети электропитания и отключите подачу воды.
- Перед использованием проверьте, не забрались ли внутрь дети и домашние животные.
- Во время сушки дверца сильно нагревается; не прикасайтесь без необходимости.
- Не открывайте дверцу во время стирки или сушки.
- Не прислоняйтесь к дверце устройства, так как она может сильно нагреваться во время работы. Не допускайте непосредственного контакта детей и домашних животных с устройством во время работы.

- Не устанавливайте стирально-сушильную машину в ванной комнате или местах с повышенной влажностью, а также помещениях с присутствием взрывоопасных или разъедающих газообразных веществ.
- Не сушите и не стирайте вещи, обработанные растворителями (например, трихлорэтиленом).
- Перед стиркой и сушкой удаляйте из карманов посторонние предметы (зажигалки, спички и т.п.).
- Вещи, пропитанные маслом, кулинарным жиром или продуктами для волос, подлежат отдельной стирке в горячей воде с повышенной дозировкой моющего средства. Это снижает (но не исключает) риск перегрева и возгорания.
- Удалите все компоненты упаковки и транспортировочные болты до начала использования устройства. В противном случае стирально-сушильная машина может быть сильно повреждена при стирке.
- Если дверца не закрывается, убедитесь, что белье не попало в зазор дверцы.
- Не доливайте воду вручную в барабан во время цикла стирки.
- Храните все упаковочные материалы (пластиковые пакеты, прокладки из пеноматериалов и т.п.) вне доступа детей. Упаковочные материалы могут представлять опасность для детей.
- Перед первой эксплуатацией проверьте машину по одному циклу в каждом рабочем режиме без загрузки одежды.
- Устройство предназначено только для бытового использования и только для стирки/сушки текстильных изделий, предназначенных для машинной стирки/сушки.
- Запрещается использование легковоспламеняющихся и взрывоопасных или токсичных моющих средств.
- Запрещается использование бензина, спирта и т.п. в качестве моющих средств.
- Разрешается использовать только моющие средства, предназначенные для машинной стирки, особенно в стиральных машинах барабанного типа.
- Не стирайте ковры в стирально-сушильной машине.
- После завершения программы стирки/сушки подождите две минуты перед открытием дверцы.
- Помните о необходимости отключить воду и питание немедленно после завершения стирки.
- Запрещается становиться ногами на верхнюю часть устройства или сидеть на нем.
- Не закрывайте дверцу с приложением силы. Если дверца закрывается с трудом, проверьте, не находится ли внутри устройства слишком много одежды и распределена ли она равномерно внутри барабана.
- Данная стирально-сушильная машина не предназначена для работы в качестве встроенного оборудования.
- Устройство не предназначено для использования в коммерческих целях.

ВНИМАНИЕ!

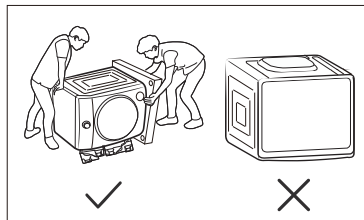
- Транспортировка и установка должны выполняться двумя людьми с использованием защитных перчаток. Не допускайте детей к месту установки.
- При транспортировке не поднимайте устройство за лоток для моющих средств и дверцу.
- После снятия транспортировочных болтов закройте отверстия заглушками.
- Место установки должно быть сухим и хорошо проветриваемым; размещение над открытым сливом не допускается.
- Установка за запираемой или раздвижной дверью, а также за дверью с петлями на противоположной стороне, если это ограничивает полное открывание, не допускается.
- Не перекрывайте вентиляционные отверстия в основании.
- Для подключения воды используйте только новые впускные шланги из комплекта поставки. Давление воды должно соответствовать значениям, указанным в разделе «Технические характеристики» данного руководства.
- Включайте устройство только после полного завершения работ по установке и выравниванию.

РАСПАКОВКА УСТРОЙСТВА

1. Снимите картонную коробку и пенопластовую упаковку.
2. Поднимите стиральную машину и уберите пенопластовый поддон с основания.
3. Убедитесь в отсутствии повреждений в процессе транспортировки. Убедитесь также в наличии всех деталей в пакете с аксессуарами. При наличии любых повреждений стирально-сушильной машины в результате транспортировки или отсутствии каких-либо принадлежностей, незамедлительно обратитесь по месту ее приобретения.

ВНИМАНИЕ!

- Никогда не кладите устройство на переднюю или заднюю сторону. Для снятия упаковки положите машину набок, подложив между ней и полом мягкий материал, например, поролон.
- Во избежание угрозы удушения храните элементы упаковки и детали устройства вне досягаемости детей.



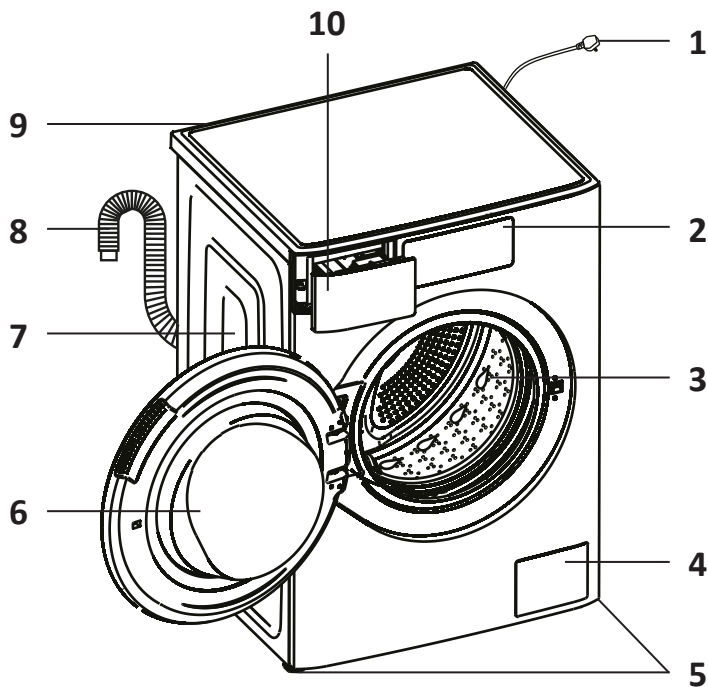
ПЕРЕМЕЩЕНИЕ УСТРОЙСТВА

Для перемещения необходимо наклонить машину назад. Один человек должен держать ее за выступающую верхнюю панель, а другой — за низ машины с передней стороны.

- Перемещайте устройство аккуратно. Дверца при транспортировке или перемещении должна быть закрыта.
- Не допускайте касания передней части устройства с рамой тележки.



СХЕМА УСТРОЙСТВА



- | | |
|------------------------|---------------------------------------|
| 1. Шнур питания. | 6. Дверца. |
| 2. Панель управления. | 7. Корпус устройства. |
| 3. Барабан. | 8. Сливной шланг. |
| 4. Сливной фильтр. | 9. Наливной шланг (на задней панели). |
| 5. Регулируемые ножки. | 10. Отсек для моющих средств. |

ВНИМАНИЕ!

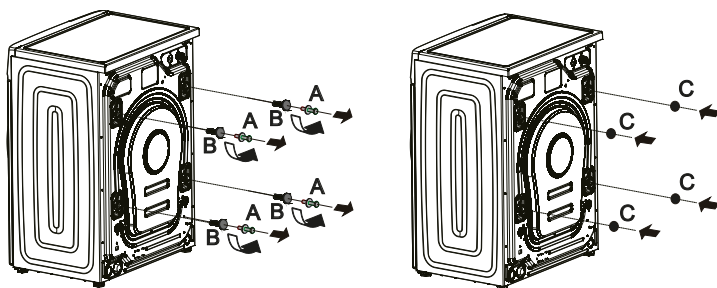
Все изображения и схемы даны в ознакомительных целях и могут отличаться от реального устройства.

СНЯТИЕ ТРАНСПОРТИРОВОЧНЫХ БОЛТОВ

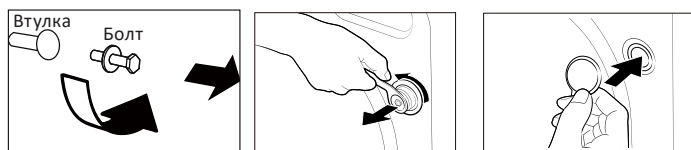
ВНИМАНИЕ!

- Во избежание повреждения стирально-сушильной машины во время транспортировки ее барабан фиксируется специальными болтами. Не снятые транспортировочные болты могут повредить барабан во время работы машины. Во время отжима машина будет сильно вибрировать и работать громче. Обязательно снимите все 4 транспортировочных болта перед первым использованием. Сохраняйте транспортировочные болты, так как они могут потребоваться для повторной транспортировки в будущем. В этом случае установите транспортировочные болты в обратной последовательности.
- Транспортировочные болты должны быть извлечены вместе со втулками.
- Перед перемещением машины слейте воду, скапливающуюся в процессе работы в шлангах и фильтрах.

1. Открутите 4 транспортировочных болта «А» с помощью ключа (входит в комплект поставки) и извлеките их.
2. Извлеките 4 втулки «В». Они выпадут сами, если наклонить машину.



3. Закройте отверстия транспортировочными заглушками «С», входящими в комплект поставки.



ПРИМЕЧАНИЕ

- Не выбрасывайте транспортировочные болты, сохраняйте их для возможного использования в будущем.
- Для предотвращения поломки устройства в процессе транспортировки необходимо установить все 4 транспортировочных болта обратно и закрепить шнур питания на задней панели.

РАСПОЛОЖЕНИЕ

Горизонтальный пол

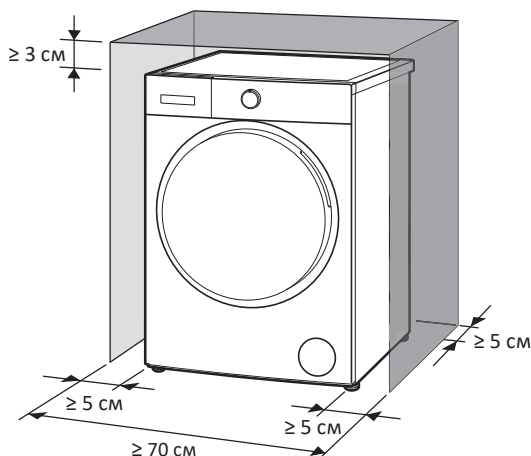
Допустимый наклон пола — 1°.

Электрическая розетка

Розетка должна находиться не далее 1 м от боковой стенки машины. Не включайте в одну розетку несколько электроприборов сразу.

Свободное пространство

- Необходимо обеспечить свободное пространство по бокам и с задней стороны стирально-сушильной машины (см. схему ниже).
- Не ставьте на устройство мелкую бытовую технику и не храните хозяйственные принадлежности на стирально-сушильной машине.
- Не устанавливайте устройство на отдельные опоры.
- Избегайте установки в местах попадания прямых солнечных лучей.
- Установка устройства на деревянный пол или на пол с ковровым покрытием не допускается; требуется твердое ровное основание.
- Место установки должно быть чистым, сухим и ровным. Запрещается компенсировать неровности пола подкладыванием под машину подставок из дерева, картона и аналогичных материалов.
- Устройство должно устанавливаться вдали от источников тепла, например, угольного или газового отопительного оборудования. Если невозможно избежать установки рядом с источником тепла, проложите между ними изолирующую перегородку стороной с алюминиевой фольгой к источнику тепла.
- Помещение должно иметь достаточную вентиляцию.
- Данное устройство не предназначено для эксплуатации на плавучих средствах (кораблях, яхтах и т.д.) и в передвижных объектах (передвижных домах, самолетах и т.д.).
- Убедитесь, что машина не стоит на шнуре питания.



РЕГУЛИРОВКА НОЖЕК И ВЫРАВНИВАНИЕ

Стирально-сушильная машина использует высокие скорости вращения барабана для удаления воды в конце цикла стирки. Важно, чтобы машина стояла ровно, а ее ножки прижимались к полу с одинаковым давлением. Это поможет обеспечить наиболее тихую работу стирально-сушильной машины без вибрации.

1. Устройство следует устанавливать на прочном и ровном полу, желательно в углу комнаты.

ВНИМАНИЕ!

- Если пол неровный, не подкладывайте ничего под ножки устройства, чтобы выровнять его.
- Выдвигайте ножки не больше, чем это необходимо. Чем больше выдвинуты ножки, тем сильнее будет вибрация устройства во время работы.

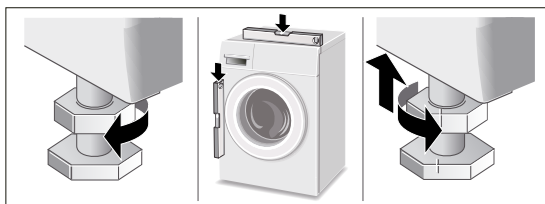
2. Определите, какие ножки машины необходимо выдвинуть.

3. При помощи гаечного ключа ослабьте стопорную гайку.

4. Попросите кого-нибудь слегка приподнять угол устройства, чтобы разгрузить ножку. Выкрутите ножку вниз, насколько это необходимо, чтобы поднять угол стирально-сушильной машины на нужную величину.

5. Если высота подобрана правильно, при помощи гаечного ключа (в комплекте) затяните стопорную гайку по направлению к корпусу устройства, чтобы зафиксировать ножку на месте.

6. При помощи строительного уровня убедитесь, что машина выровнена в направлении «влево-вправо» и «вперед-назад».



7. Надавите на каждый угол верхней панели машины, чтобы убедиться, что она не качается. Не должно быть никакого движения или колебаний. Все ножки должны плотно стоять на полу — это важно для предотвращения вибрации.

8. Когда машина будет выровнена, зафиксируйте ножки, плотно затянув все стопорные гайки при помощи ключа (в комплекте) по направлению к корпусу машины. Затягивая гайки, удерживайте ножки от вращения, чтобы найденная высота не изменилась.



Стопорная гайка

ПОДКЛЮЧЕНИЕ К ВОДОПРОВОДУ

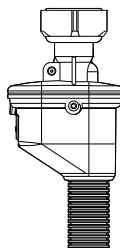
ВНИМАНИЕ!

- Подключение устройства к водоснабжению должно осуществляться только квалифицированным специалистом.
- Не перегибайте, не сжимайте и не модифицируйте наливной шланг.
- Не удлинняйте наливной шланг. Если источник воды находится далеко от стирально-сушильной машины, купите более длинный шланг.
- Если поступающая вода имеет большое количество примесей (песок, глина, ржавчина и т.д.), рекомендуется использование специальных фильтров для очистки воды. Использование сильнозагрязненной воды приводит к более быстрому износу внутренних компонентов устройства, а также негативно влияет на качество стирки. Для выбора подходящего фильтра обратитесь в специализированные магазины.

1. Используйте новый наливной шланг, входящий в комплект поставки; старые шланги не подлежат повторному использованию.
2. Убедитесь, что давление воды в водопроводной сети находится в пределах 0,03–1 МПа. Если давление выше указанного значения, то следует установить редуктор давления воды.
3. Перед подключением машины к новым трубам (или в случае если подача воды была перекрыта в течение нескольких часов) слейте достаточное количество воды, чтобы избавиться от накопившихся в трубах загрязнений.

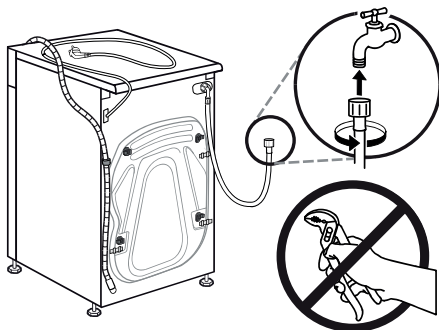
AquaStop

- Наливной шланг данной машины оснащен насадкой AquaStop. Данная насадка находится на конце наливного шланга, который крепится к крану водоснабжения.
- Насадка автоматически перекрывает доступ воды при возникновении разрыва и последующей протечки наливного шланга.
- Если произошла протечка воды, то индикатор на насадке станет красным. После протечки шланг с насадкой необходимо заменить на новый.

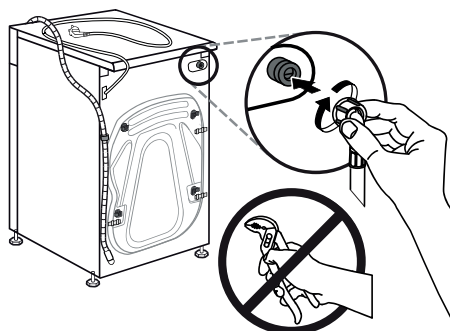


Подключение наливного шланга

1. Подсоедините один конец шланга подачи воды к крану холодной воды и затяните вручную без использования инструмента. Непосредственно перед выполнением подключения слейте из подающей трубы воду, пока она не станет прозрачной.

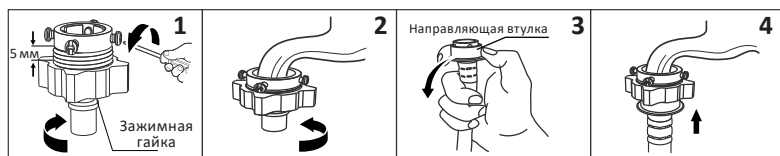


- Другой конец наливного шланга подсоедините к клапану для подачи воды на задней панели машины и также затяните вручную.



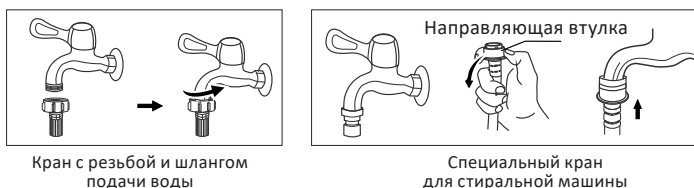
- Убедитесь, что шланг не перекручен и не передавлен. Проверьте плотность подключения шланга, полностью открыв кран подачи воды.

Подключение к обычному крану



- Ослабьте зажимную гайку и 4 болта.
- Установите переходник на кран и затяните зажимную гайку и 4 болта.
- Нажмите на направляющую втулку, вставьте наливной шланг в соединительное основание.
- Соединение завершено.

Подключение к крану с резьбовым соединением



Закрепите переходник на кран и подсоедините наливной шланг.

ВНИМАНИЕ!

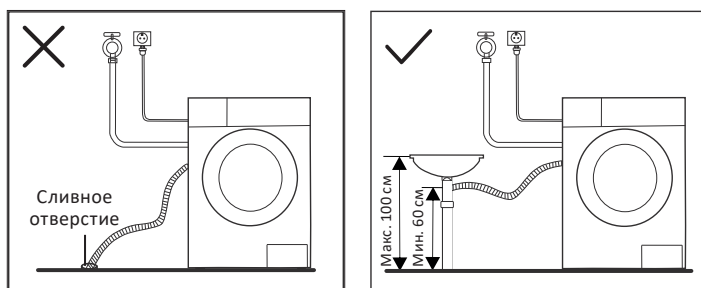
Обычно для подключения стирально-сушильной машины подходит соединение со стандартным водопроводным краном общего назначения. Если кран имеет параметры, отличные от стандартных, то необходимо произвести замену или крана, или наливного шланга.

Подсоединение сливного шланга

ВНИМАНИЕ!

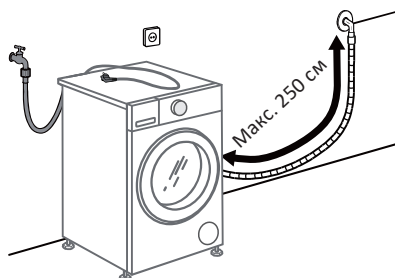
Подключение устройства к водоотведению должно осуществляться только квалифицированным специалистом.

- Для слива воды непосредственно в канализацию сливной шланг машины устанавливается выше колена стока (сифона) в канализационную трубу с внутренним диаметром не менее 40 мм во избежание обратного засасывания сточной воды в машину. Сливной шланг может подключаться непосредственно к сифону с патрубком.
- Сливной шланг следует располагать на высоте 60–100 см от уровня пола, и его конец не должен быть погружен в воду.
- Если длина сливного шланга больше необходимой, не заталкивайте лишнюю часть шланга в машину. Это может привести к повышенному уровню шума и повредить устройство.



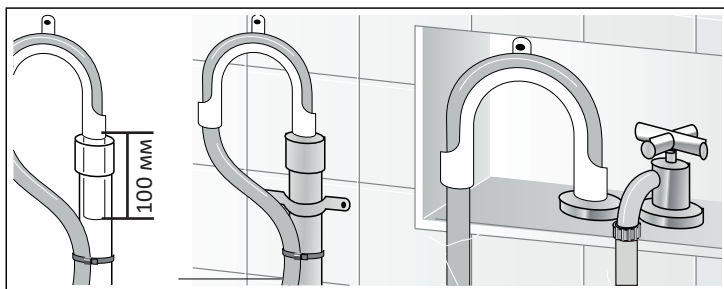
ВНИМАНИЕ!

- Не перегибайте и не растягивайте сливной шланг.
- Подсоедините сливной шланг правильно во избежание возможной утечки воды.
- Не используйте удлинители для шлангов, кроме исключительных случаев. Если Вам пришлось прибегнуть к использованию удлинителя, убедитесь, что его диаметр совпадает с диаметром оригинального шланга и его длина не превышает 250 см.



Подключение шланга к сливной трубе

1. Присоедините сливной шланг к колену (не входит в комплект поставки).
2. Вставьте эту часть сливного шланга в сливную трубу примерно на 100 мм, как показано на рисунке.



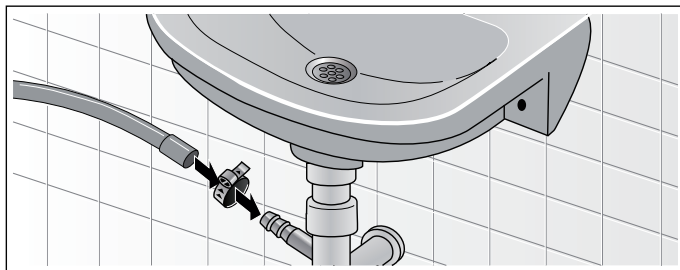
ВНИМАНИЕ!

Если вставить шланг слишком глубоко, это может вызвать слив воды из барабана в результате самосифонирования, т.е. опустошение барабана в момент наполнения.

3. Зафиксируйте шланг с коленом при помощи хомута, чтобы шланг не выскочил из сливной трубы во время работы устройства.

Крепление шланга к сифону раковины

Присоедините сливной шланг к сифону для раковины при помощи зажима для шланга $\varnothing 20\text{--}44$ мм (не входит в комплект поставки).

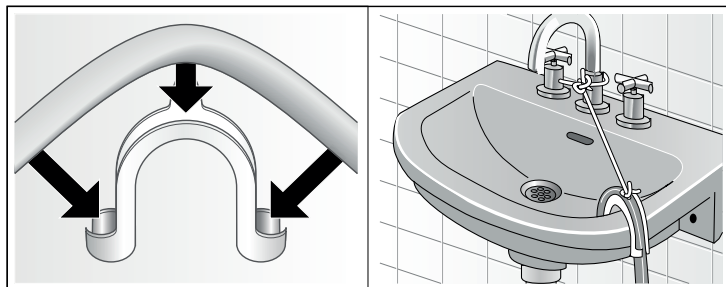


ВНИМАНИЕ!

Запрещается касаться сливного шланга и сливаемой воды во время слива, т.к. температура в машине во время работы может быть очень высокой.

Отвод шланга в раковину

1. Закрепите колено (не входит в комплект поставки) на конце сливного шланга.
2. Поместите шланг в раковину.
3. Закрепите шланг при помощи хомута к сливной трубе, раковине и т.д., чтобы он не выскочил из раковины из-за напора воды в нем.



ВНИМАНИЕ!

Убедитесь, что:

- в раковине нет пробки/заглушки;
- конец сливного шланга не касается сливаемой воды (если конец сливного шланга будет касаться сливаемой воды в раковине, эту воду может засосать обратно в машину, что может повредить устройство или испортить вещи);
- раковина не засорена;
- шланг надежно закреплен на раковине.

ПОДКЛЮЧЕНИЕ К ЭЛЕКТРИЧЕСКОЙ СЕТИ

ВНИМАНИЕ!

Подключение к электрической сети должно выполняться квалифицированным специалистом в соответствии с инструкциями изготовителя и действующими правилами техники безопасности.

- Стирально-сушильная машина должна быть подключена к розетке с заземлением.
- Убедитесь, что напряжение питания в сети соответствует номинальному напряжению машины (220–240 В).
- Максимальная сила тока при использовании стирально-сушильной машины составляет 10 А. Убедитесь, что система электропитания (напряжение, максимальный ток, тип и состояние проводки) соответствует максимальным мощностным параметрам работающей машины.
- Тип электрической розетки должен соответствовать типу вилки шнура питания машины. При несоответствии необходимо заменить или розетку, или вилку. Замена должна осуществляться квалифицированным электриком.

ПЕРЕД ПЕРВОЙ СТИРКОЙ

ПРИМЕЧАНИЕ

Возможно остаточное наличие воды в функциональных частях изделия и/или наличие разводов на манжете нового устройства. Данные явления связаны с качественной проверкой изделия на целостность на заводе-изготовителе.

Чтобы очистить систему перед первой стиркой, запустите цикл «Очистка барабана +» без белья и моющего средства.

ПЕРВИЧНАЯ ПОДГОТОВКА ОДЕЖДЫ К СТИРКЕ

ВНИМАНИЕ!

- Мелкие, непрочные закрепленные и острые предметы могут привести к порче и повреждению одежды и машины, поэтому тщательно проверяйте и опустошайте карманы одежды перед стиркой.
- Некоторые элементы одежды могут повредить стиральную машину. Застежки типа «молния» должны быть плотно застегнуты, пуговицы или крючки должны быть застегнуты наизнанку. Свободные повязки или ленты должны быть связаны вместе.

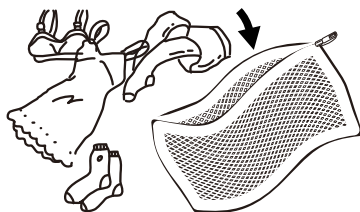


- Перед стиркой удаляйте с одежды пыль, грязь и шерсть домашних животных.
- Сортируйте вещи по материалу изготовления (хлопок, шелк, шерсть, синтетика и т.д.).
- Разделяйте белые и цветные вещи, особенно насыщенной расцветки. Все новые цветные вещи необходимо стирать отдельно.



- При стирке одежды в первый раз убедитесь, что она не подвержена обесцвечиванию. Для того чтобы проверить, обесцвечивается ли одежда, Вы можете использовать белое полотенце, смоченное жидким моющим средством.

- Перед стиркой одежды обратите внимание на классификацию изделий в соответствии со следующими характеристиками, которые указываются производителем одежды на соответствующих ярлыках.
- Убедитесь в соответствии массы загруженной одежды характеристикам машины, не перегружайте машину, так как это может негативно повлиять на эффективность стирки.
- Пятна на рукавах, воротничках и карманах аккуратно удаляйте щеткой с жидким моющим средством перед машинной стиркой для достижения идеального эффекта.
- Будьте осторожны с использованием щелочного/кислородного отбеливателя, т.к. он может нанести повреждения одежде.
- Текстильные изделия, требующие особо деликатной стирки, например, содержащие кружевную отделку, мелкие предметы (носки из плотных тканей, носовые платки, галстуки и пр.) следует помещать в специальные сетчатые мешки для стирки.



- Промывайте шарфы и прочую линяющую одежду, особенно при совместной стирке с другими вещами, отдельно перед стиркой.
- Мягкие вещи нужно стирать отдельно. Для новых изделий из натуральной шерсти и шелка, в том числе штор, следует выбирать щадящий режим стирки.



- При стирке одиночных вещей большого размера и веса (например, банные полотенца, джинсы, куртки и т.д.) может возникнуть смещение центра тяжести, и, как следствие, подача сигнала тревоги в результате сильной разбалансированности машины. Поэтому рекомендуется добавлять еще одну или несколько подобных вещей для совместной стирки, в том числе и для более равномерного отжима.
- Используйте специальные средства для стирки в стиральной машине.
- Порошковые моющие средства могут оставлять пятна и запах на одежде, поэтому одежда после стирки требует тщательного полоскания.
- Храните моющие средства в сухом и недоступном для детей и животных месте.

ПРИМЕЧАНИЕ

Правильно рассчитывайте необходимое количество моющего средства на текущую загрузку. Из-за слишком большого количества моющего средства, или недостаточно высокой температуры воды, остатки моющего средства могут застревать в шлангах или компонентах машины и загрязнять одежду.

ВЕЩИ, КОТОРЫЕ ЛЕГКО МОГУТ СВАЛЯТЬСЯ

Вещи, которые легко могут сваляться (например, пуховые), следует выворачивать наизнанку перед стиркой. Такие вещи лучше стирать отдельно, так как они могут испортить другие вещи и испортиться сами. По той же причине предпочтительно стирать отдельно черные и цветные хлопковые вещи.

СТИРКА ДЕТСКИХ ВЕЩЕЙ

Детские вещи (детская одежда и полотенца), включая пеленки, должны стираться отдельно. При совместной стирке с вещами для взрослых на них могут попасть вредные для детей микроорганизмы. Время полоскания детской одежды должно быть увеличено для обеспечения тщательной промывки и очистки остатков моющих средств.

ОДЕЖДА, НЕ ПРЕДНАЗНАЧЕННАЯ ДЛЯ МАШИННОЙ СТИРКИ

- Галстуки, жилеты и пр. могут сесть в результате машинной стирки.
- Одежда со складками и тиснениями, которые могут быть деформированы в процессе машинной стирки.
- Одежда полностью или частично сделанная из меха.
- Одежда с украшениями.
- Избегайте стирки изделий, на которых не сохранились требования производителя к условиям стирки.
- Ни в коем случае не стирайте одежду, запачканную в бензине, керосине, дизельном топливе, краске, растворителе и спиртах.

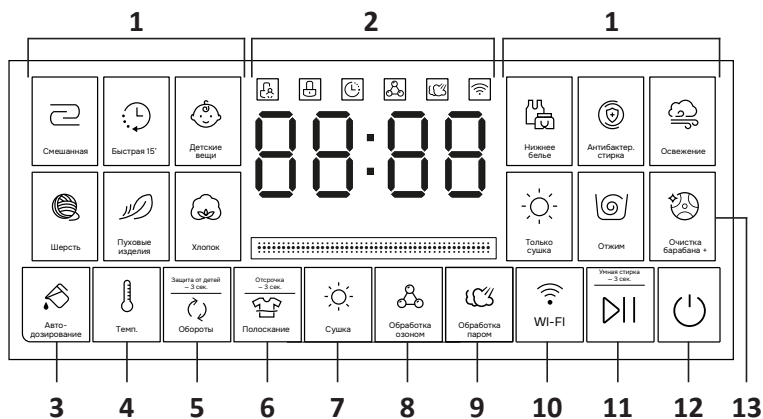
ВНИМАНИЕ!

В стиральной машине нельзя стирать вещи из водонепроницаемых материалов. В противном случае возможно переполнение машины водой и выплескивание воды или чрезмерная вибрация при полоскании и сушке, что может повредить вещи (такие, как лыжные костюмы, плащи-дождевики, зонтики, автомобильные чехлы, палатки, спальные мешки и т.п.). При сливе вода, скапливающаяся в водонепроницаемых изделиях, не может быть слита полностью и собирается в одном месте, что вызывает сильное разбалансирование машины и ее вибрацию или смещение.

ПРИМЕЧАНИЕ

При стирке одной вещи возможно возникновение разбалансировки в барабане. Для устранения проблемы рекомендуется добавить несколько вещей.

ПАНЕЛЬ УПРАВЛЕНИЯ



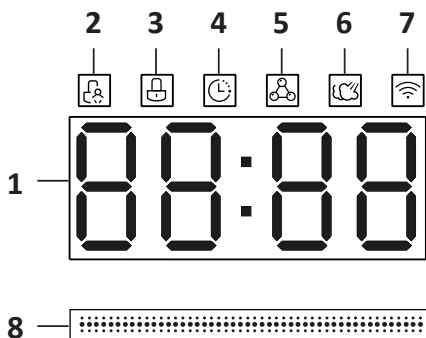
1. Основные программы стирки и сушки.
2. Дисплей.
3. Кнопка автодозирования моющего средства.
4. Кнопка регулировки температуры.
5. Кнопка регулировки скорости отжима.
6. Кнопка регулировки количества полосканий.
7. Кнопка настройки сушки.
8. Кнопка функции обработки озонем.
9. Кнопка функции обработки паром.
10. Кнопка подключения к сети Wi-Fi.
11. Кнопка «Старт/Пауза».
12. Кнопка питания.
13. Кнопка самоочистки барабана и воздуховода.

ПРИМЕЧАНИЕ

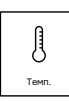




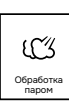

Чтобы узнать больше о функциях машины, смотрите разделы «Таблица программ стирки» и «Описание дополнительных кнопок».

ОПИСАНИЕ ДИСПЛЕЯ

1. Цифровой индикатор.
2. Индикатор «Защита от детей».
3. Индикатор «Блокировка дверцы».
4. Индикатор «Отсрочка окончания».
5. Индикатор «Обработка озонем».
6. Индикатор «Обработка паром».
7. Индикатор «Подключение Wi-Fi».
8. Индикатор хода программы.



ОПИСАНИЕ ДОПОЛНИТЕЛЬНЫХ КНОПОК

| Кнопка | Описание |
|---|--|
|  <p>Авто-дозирование</p> | <p>Автодозирование Используется для включения умной регулировки расхода моющего средства при стирке (см. раздел «Загрузка моющих средств»)</p> |
|  <p>Темп.</p> | <p>Температура Используется для настройки желаемой температуры стирки для текущего цикла; выбранное значение отображается на цифровом индикаторе</p> |
|  <p>Защита от детей — 3 сек. Обороты</p> | <p>Обороты / защита от детей Используется для настройки скорости отжима (частоты оборотов барабана) для текущего цикла; выбранное значение отображается на цифровом индикаторе.</p> <p>Чтобы активировать защиту от детей, нажмите и удерживайте данную кнопку во время выполнения программы в течение 3 секунд. Данная функция блокирует все кнопки, кроме кнопки питания (см. раздел «Описание дополнительных функций»)</p> |
|  <p>Отгорочка — 3 сек. Полоскание</p> | <p>Полоскание Используется для изменения количества полосканий для текущего цикла; выбранное значение отображается на цифровом индикаторе</p> |
|  <p>Сушка</p> | <p>Сушка Используется для установки типа/времени сушки; выбранный тип/время отображается на цифровом индикаторе (см. раздел «Начало работы с программами»)</p> |
|  <p>Обработка озоном</p> | <p>Обработка озоном Используется для установки функции обработки озоном (см. раздел «Описание дополнительных функций»)</p> |
|  <p>Обработка паром</p> | <p>Обработка паром Используется для установки программы стирки с паром (см. раздел «Описание дополнительных функций»)</p> |
|  <p>Wi-Fi</p> | <p>Подключение к сети Wi-Fi Используется для подключения устройства к смартфону (см. раздел «Подключение к приложению»)</p> |
|  <p>Умная стирка — 3 сек.</p> | <p>Старт/Пауза Используется для запуска/приостановки цикла стирки или для включения функции умной стирки. Для включения умной стирки нажмите и удерживайте «Старт/Пауза» 3 секунды (см. раздел «Начало работы с программами»)</p> |

ПОРЯДОК РАБОТЫ СО СТИРАЛЬНО-СУШИЛЬНОЙ МАШИНОЙ

Загрузка белья

Откройте дверцу и свободно разложите вещи в барабане, не переполняя его. Соблюдайте нормы загрузки, указанные в разделе «Таблица программ стирки». Перегрузка машины приведет к ухудшению качества стирки и сминанию белья.

Закрытие дверцы

Убедитесь, что белье не оказалось зажатым между стеклом дверцы и резиновым уплотнителем. Закрывайте дверцу так, чтобы был слышен щелчок замка.

Подача воды

Убедитесь, что устройство подключено к водопроводу. Откройте водопроводный кран.

Выбор программы стирки

Выберите нужную программу на панели управления. Продолжительность цикла стирки отобразится на цифровом индикаторе. Стирально-сушильная машина установит настройки температуры и скорости отжима по умолчанию для выбранной программы.

- **При необходимости скорректируйте температуру стирки.** Нажимайте кнопку «Темп.» — каждое нажатие понижает установленную температуру. При достижении минимального значения на цифровом индикаторе появляется «— —» (стирка холодной водой). Следующее нажатие устанавливает максимально доступную температуру.
- **При необходимости измените скорость отжима.** Нажимайте кнопку «Обороты» — каждое нажатие снижает скорость отжима. При минимальном значении отжим отключается и на цифровом индикаторе отображается «— —». Следующее нажатие кнопки устанавливает максимально возможное значение.

Выбор дополнительных функций (при необходимости)

Нажмите кнопку нужной функции — на дисплее загорится соответствующий индикатор (см. раздел «Описание дополнительных функций»). Нажмите кнопку еще раз, чтобы отменить функцию — индикатор соответствующей функции погаснет.

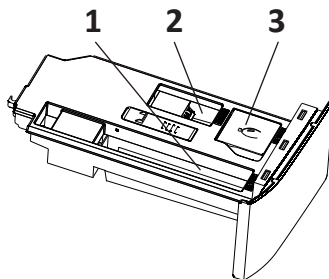
ПРИМЕЧАНИЕ

- Если выбранная функция несовместима с заданной программой, прозвучит сигнал и замигает соответствующий индикатор.
- Если выбранный параметр несовместим с другим ранее установленным параметром, активным останется только последний выбор.

Добавление моющего средства

Выдвиньте лоток для моющих средств и заполните соответствующие отсеки по необходимости (см. раздел «Загрузка моющих средств»).

1. Стандартный отсек для порошкового/жидкого моющего средства.
2. Отсек для кондиционера, смягчающего ткань (не выше отметки «MAX»).
3. Отсек для автодозирования жидкого моющего средства.



Соблюдайте рекомендации по дозировке на упаковке моющего средства. Правильная дозировка моющего средства и добавок важна для:

- достижения наилучшего результата стирки;
- полного вымывания остатков моющего средства, способных вызывать раздражение;
- предотвращения избыточного расхода моющего средства;
- защиты машины от отложений солей кальция на внутренних элементах;
- защиты окружающей среды от излишней экологической нагрузки.


ВНИМАНИЕ!

- При загрузке моющих средств не превышайте отметку «MAX».
- При использовании автодозирования не добавляйте моющее средство в стандартный отсек для порошкового/жидкого моющего средств.
- Не используйте в машине средства для ручной стирки, поскольку они образуют избыточное количество пены.
- Не рекомендуется включение отсрочки окончания стирки при использовании жидкого моющего средства.
- Рекомендуется использовать стиральный порошок при температуре стирки 20–80 °С и жидкое средство для стирки при температуре 20–40 °С.
- Следуйте рекомендациям по дозировке на упаковке используемого продукта.

Установка отложенного запуска стирки (при необходимости)

Чтобы перенести стирку на более позднее время, нажмите и удерживайте кнопку «Полоскание» — включится настройка функции отсрочки окончания (см. раздел «Отсрочка окончания»).

Запуск выбранной программы

- Нажмите кнопку «Старт/Пауза». Дверца заблокируется и загорится индикатор «».
- Во избежание разлива воды не открывайте лоток для моющих средств во время работы программы.
- Время выполнения программы может различаться. На продолжительность программы могут повлиять такие факторы, как дисбаланс белья в барабане или избыточное пенообразование.

Изменение настроек работающей программы (при необходимости)


Внесение изменений в настройки программы возможно и во время ее выполнения. Изменения будут применены при условии, что соответствующая фаза программы еще не завершена. Чтобы изменить настройки запущенной программы:

1. Нажмите кнопку «Старт/Пауза», чтобы приостановить выполнение программы.
2. Внесите изменения.
3. Нажмите кнопку «Старт/Пауза» еще раз, чтобы продолжить выполнение программы. Если Вы изменили программу, не добавляйте моющее средство, как для новой программы.


ПРИМЕЧАНИЕ

Чтобы предотвратить случайное изменение запущенной программы (например, детьми), используйте функцию «Защита от детей» (см. раздел «Описание дополнительных функций»).

Приостановка программы (при необходимости)

1. Нажмите кнопку «Старт/Пауза», чтобы приостановить выполнение программы.
2. Если уровень воды или температура ниже допустимого значения, индикатор «» погаснет, и дверца разблокируется.
3. Вы можете открыть дверцу, например, чтобы добавить белье или вынуть лишнее, загруженное по ошибке (см. раздел «Дозагрузка белья»).
4. Снова нажмите кнопку «Старт/Пауза», чтобы продолжить выполнение программы.

Отмена программы (при необходимости)

1. Нажмите кнопку питания и дождитесь остановки машины.
2. Если уровень воды и температура достаточно низкие, дверцу можно будет открыть. Дверца не разблокируется, если в барабане осталась вода. Для ее разблокировки включите стиральную машину, выберите программу «Отжим», затем нажимайте кнопку «Обороты», пока не погаснут все индикаторы скорости отжима на дисплее.
3. Нажмите кнопку «Старт/Пауза» для запуска программы «Отжим». По окончании программы вода будет слита, дверца разблокируется и индикатор «» погаснет.

Выключение машины по завершении программы


1. В конце цикла на дисплее отобразится «End».
2. Дверцу можно будет открыть только тогда, когда индикатор «» погаснет. Убедитесь, что индикатор не горит, затем откройте дверцу и выньте белье.
3. Нажмите кнопку питания, чтобы выключить стирально-сушильную машину.
4. Оставьте дверцу приоткрытой, чтобы барабан машины просох.

ТАБЛИЦА ПРОГРАММ СТИРКИ

| Программа | Макс. темп. воды (°C) | Макс. загрузка (кг) | | Описание программы |
|--------------------|-----------------------|---------------------|-------|--|
| | | Стирка | Сушка | |
| Смешанная | 60 | 10 | 6 | Стирка смешанных тканей из хлопка и синтетики при обычных загрязнениях |
| Быстрая 15' | 40 | 1 | 1 | Стирка небольшого количества слабозагрязненных вещей, которые необходимо быстро постирать |
| Детские вещи | 85 | 5 | 5 | Стирка детских вещей с дополнительным полосканием для лучшего удаления моющих средств с одежды |
| Шерсть | 40 | 1 | --- | Шерстяные и трикотажные изделия, для которых разрешена машинная стирка (см. ярлыки) |
| Пуховые изделия | 40 | 2 | 2 | Стирка курток, пуховиков и других пуховых изделий |
| Хлопок | 60 | 10,5 | 6 | Стирка износостойких и термостойких изделий из хлопка и льна |
| Только сушка | --- | --- | 6 | Отдельная программа для сушки мокрых хлопковых вещей |
| Освежение | --- | 1 | 1 | Освежение и дезинфекция горячим воздухом без использования воды |
| Антибактер. | 85 | 3 | --- | Стирка одежды при температуре 85 °C, нуждающейся в обеззараживании |
| Нижнее белье | 60 | 2 | --- | Стирка нижнего белья с усиленным полосканием |
| Отжим | --- | 10 | --- | Отдельная программа для отжима |
| Очистка барабана + | 85 | --- | --- | Программа для очистки барабана и воздуховода. Программа не допускает загрузки белья! (см. раздел «Самоочистка внутренних деталей») |
| Умная стирка | 40 | 5 | --- | Автоматически определяет вес белья в барабане и подбирает подходящее время и температуру стирки |

«---» — параметры не регулируются.

НАЧАЛО РАБОТЫ С ПРОГРАММАМИ

Стирка

Чтобы включить любую из основных программ стирки:

1. Включите машинку, нажав кнопку питания.
2. Загрузите белье в барабан.
3. Убедитесь, что отсек для моющего средства заполнен.
4. Нажмите на желаемую программу стирки. На экране появится время стирки.
5. При желании отрегулируйте температуру, количество оборотов, количество полосканий и другие параметры (см. раздел «Описание дополнительных кнопок»).
6. Нажмите кнопку «Старт/Пауза», чтобы начать стирку.

ПРИМЕЧАНИЯ

- Изучите раздел «Таблица программ стирки», чтобы выбрать наиболее подходящую программу.
- Некоторые программы имеют заданные параметры и не могут быть отрегулированы.

Стирка + сушка

Чтобы добавить сушку после цикла стирки:

1. Включите машину, нажав кнопку питания.
2. Выберите желаемую программу стирки. На экране появится время стирки.
3. При желании отрегулируйте температуру, скорость отжима, количество полосканий и другие параметры (см. раздел «Описание дополнительных кнопок»).
4. Нажмите кнопку «Сушка», чтобы выбрать один из двух режимов сушки белья, который начнется сразу по завершении программы стирки.
 - Автоматическая сушка: нажимайте кнопку «Сушка», пока на цифровом индикаторе не отобразится индикатор «Auto». Устройство автоматически будет регулировать температуру и время сушки в зависимости от количества и влажности одежды.
 - Сушка с настраиваемым временем: нажимайте на кнопку «Сушка», чтобы настроить желаемое время сушки (30—60—90—120—150—180—210—240 мин).
5. Нажмите кнопку «Старт/Пауза», чтобы начать стирку.

ПРИМЕЧАНИЯ

- Чтобы выключить цикл сушки, выберите другую программу стирки или нажимайте кнопку «Сушка» до тех пор, пока на цифровом индикаторе не отобразится «— —».
- Для некоторых программ функция сушки недоступна.

Только сушка

Данный режим включает в себя только цикл сушки (без стирки). Подходит для одежды из хлопка. Не сушите одежду, склонную к деформации или усадке.

1. Загрузите белье в барабан, закройте дверцу.
2. Выберите программу «Только сушка».
3. Затем нажимайте кнопку «Сушка», чтобы выбрать режим автоматической сушки или настроить желаемое время сушки самостоятельно (см. раздел «Стирка + сушка»).
4. Нажмите кнопку «Старт/Пауза», чтобы начать программу сушки.

ПРИМЕЧАНИЕ

Перед использованием данного режима рекомендуется выполнить один цикл отжима белья.

Сушка пуховых изделий

Для сушки пуховых изделий следуйте шагам, описанным ранее в разделе «Стирка + сушка». Выберите программу «Пуховые изделия» + режим автоматической сушки.

ВНИМАНИЕ!

Не используйте программу «Только сушка» для пуховых изделий и сушите изделие после стирки только один раз.

Предосторожности при использовании программы сушки

- Если в одежде слишком много влаги, устройство автоматически увеличит время программы сушки, что не является сбоем работы устройства.
- Во время выполнения программы сушки машина должна быть подключена к источнику воды, поскольку она требуется для охлаждения внутренних элементов устройства и поддержания процесса осушения одежды.
- Чтобы предотвратить появление складок на одежде, рекомендуется выставлять сначала небольшое время сушки, а затем добавить время, если необходимо, чтобы не пересушить изделие.
- Перед загрузкой белья в барабан для сушки рекомендуется ее расправлять и распутывать узлы.
- При сушке белья большого размера или объема сушка может быть неравномерной. Добавляйте время сушки при необходимости.
- Шерстяные изделия не подходят для барабанной сушки.
- Не сушите одежду, подверженную деформации или усадке.


ВНИМАНИЕ!

Не сушите в стирально-сушильной машине толстые пуховые изделия (одеяла, подушки и т.п.).


Умная стирка

- При выборе данной программы устройство самостоятельно определит вес белья, подберет оптимальное время и температуру для стирки.
- Когда машина включена, нажмите и удерживайте кнопку «Старт/Пауза» в течение 3 секунд. Устройство автоматически запустит программу, а на цифровом индикаторе будет отображаться «Auto».

Дозагрузка белья


- Когда программа стирки запущена, нажмите и удерживайте кнопку «Старт/Пауза», чтобы приостановить работу машины. Если индикатор «» погас, дверцу можно открыть, после чего добавить или вынуть белье.
- После завершения операции закройте дверцу, снова нажмите и удерживайте кнопку «Старт/Пауза», и машина продолжит работу с того момента, где она была прервана.

ВНИМАНИЕ!

Если уровень воды или ее температура в барабане слишком высокие, индикатор «» дверцы не погаснет. Дверцу нельзя будет открыть и нельзя будет добавить или вынуть одежду во время выполнения программы.

ОПИСАНИЕ ДОПОЛНИТЕЛЬНЫХ ФУНКЦИЙ

Обработка паром


Короткий цикл для хлопковых и смесовых тканей, устойчивых к выцветанию: пар расправляет волокна, уменьшает смятие, помогает избавиться от неприятного запаха и упрощает последующее глажение. Когда функция включена, горит индикатор «».

Обработка озоном

Машина преобразует кислород в озон, что позволяет уничтожить бактерии, неприятный запах и улучшить цвет белых вещей. Данная опция может быть использована как отдельная программа, так и с основным циклом стирки.

- Чтобы добавить дополнительный цикл обработки озоном к основной выбранной программе стирки, коротко нажмите кнопку «Обработка озоном» во время настройки программы. Тогда цикл будет выполнен после финального отжима.
- Чтобы запустить обработку озоном, как отдельную программу, нажмите и удерживайте кнопку «Обработка озоном» в течение нескольких секунд.

ПРИМЕЧАНИЯ

- Данная опция подходит только для светлых/белых вещей.
- Во время работы данной функции вода не подается, барабан не вращается.
- Для некоторых программ функция дополнительного цикла обработки озоном недоступна.
- Во время работы функции горит индикатор «».

Отсрочка окончания

1. Включите устройство, выберите необходимую программу стирки и параметры.
2. Нажмите и удерживайте кнопку «Полоскание» в течение 3 секунд. Загорится индикатор «☺» и включится настройка времени отсрочки.
3. Нажимайте кнопку «Полоскание», чтобы настроить необходимое время отсрочки.
4. Нажмите кнопку «Старт/Пауза» для начала обратного отсчета. Устройство само рассчитает, когда начать стирку, чтобы закончить к указанному времени.
5. Для отмены отсрочки выберите другую программу. Индикатор «☺» погаснет.

ПРИМЕЧАНИЯ

- Шаг настройки времени — 1 час.
- Максимальное время отсрочки окончания — 24 часа.
- Время отсрочки включает длительность цикла; окончание будет к заданному часу.
- Некоторые программы не поддерживают функцию отсрочки окончания.
- Время отсрочки может несколько отличаться от заданного в зависимости от давления воды, слива, типа одежды, температуры воды и пр. условий.

Защита от детей

Включение защиты может предотвратить непреднамеренное нажатие кнопок детьми и постороннее вмешательство в процесс стирки.

1. Во время работы машины нажмите и удерживайте кнопку «Обороты» в течение 3 секунд, чтобы включить или отключить функцию защиты от детей.
2. После включения функции на дисплее загорится соответствующий индикатор — «☺», дверца и панель управления будут заблокированы (кроме кнопки питания).
3. Машину можно выключить, нажав кнопку питания. После отключения машины блокировка будет снята.
4. Когда машина снова будет включена, она сразу запустит программу, установленную до выключения.

Подсветка барабана

- Подсветка барабана горит постоянно во время выбора программы и дополнительных функций.
- Когда программа завершена/приостановлена, подсветка барабана загорится при открытии дверцы.
- Во время цикла стирки/сушки подсветка загорается при смене этапа стирки.
- Нажатие любой кнопки (кроме питания) также включает подсветку барабана.

Система балансировки загруженного белья

- Устройство оснащено автоматической системой распределения нагрузки во время отжима. В процессе отжима, если одежда распределена неравномерно, устройство будет автоматически регулировать положение одежды в барабане. Если устройство не может распределить белье самостоятельно, отжим не будет произведен во избежание сильной вибрации машины.

- Проверьте, не запуталась ли одежда во время стирки, распределите ее равномерно в барабане и выберите программу «Отжим».
- При стирке меньшего количества одежды устройство может не завершить процесс отжима, чтобы избежать лишней вибрации. Старайтесь стирать одежду и белье большого и малого объема вместе, чтобы облегчить распределение одежды в барабане.

ПРИМЕЧАНИЕ

Из-за разнообразия типов тканей белья устройство может многократно распределять белье в барабане, продлевая время отжима. Это нормальное явление, а не сбой работы устройства.


ПОДКЛЮЧЕНИЕ К ПРИЛОЖЕНИЮ

Установка приложения

Умным устройством можно управлять с помощью приложения «Houself». Чтобы установить приложение, отсканируйте QR-код или скачайте его из Google Play, App Store, AppGallery, RuStore.



Добавление устройства


1. Нажмите и удерживайте кнопку подключения к сети Wi-Fi на панели управления в течение 3 секунд. Прозвучит сигнал, индикатор «» замигает, и устройство перейдет в режим сопряжения.
2. Подключите Ваш смартфон к сети Wi-Fi (2,4 ГГц). Откройте приложение «Houself», нажмите на кнопку «+» в правом верхнем углу. Выберите «Добавить устройство». Также рекомендуется включить Bluetooth на Вашем смартфоне и разрешить приложению доступ к местоположению, чтобы обнаружение устройства проходило быстрее. Приложение автоматически найдет ближайшие устройства, доступные для сопряжения.
3. Если устройство не найдено автоматически, Вы можете добавить его вручную. Слева выберите бренд устройства, затем модель устройства. Выберите Вашу сеть Wi-Fi, введите пароль от Wi-Fi и нажмите на кнопку «Далее». Следуйте инструкциям в приложении.
4. Нажмите «Готово», когда появится меню устройства с доступными функциями.
5. Если при подключении возникает ошибка, убедитесь, что:
 - используется сеть Wi-Fi 2,4 ГГц (не смешанная с 5 ГГц сеть);
 - не используется стандарт безопасности WPA3;
 - в конфигурацию Вашей Wi-Fi сети не внесены настройки, ограничивающие подключение смарт-устройств IoT.

Управление устройством

- Если после привязки была открыта дверца, устройство временно блокирует команды из приложения. Чтобы снова управлять устройством со смартфона: закройте дверцу и один раз нажмите кнопку «Темп.» на панели управления. После подтверждения управление через приложение возобновляется.

- Если дверца открыта, приложение выведет сообщение об открытой дверце. Закройте дверцу вручную.
- После привязки удаленное управление включайте/выключайте кнопкой подключения к сети Wi-Fi на панели управления.

ВНИМАНИЕ!

- Индикатор «» прекращает мигать после успешного подключения телефона. При неуспешном подключении индикатор продолжит мигать, а в приложении отобразится ошибка подключения.
- Не используйте Wi-Fi в местах, где беспроводные устройства запрещены, например, в аэропорту, медицинских учреждениях и т.д.
- Не включайте смартфон в опасных местах, таких как автозаправочные станции, предприятия по производству топлива или химикатов и т.д.
- Не используйте устройства, не предназначенные для управления через смартфон.
- Если функция Wi-Fi не работает, обратитесь в авторизованный сервисный центр.
- На качество управления приложением влияют смартфон, сеть Wi-Fi, расстояние от маршрутизатора и качество подключения к сети. Поэтому в случае, если не удастся подключить устройство к приложению, проверьте качество подключения к Wi-Fi, смартфон и расстояние от маршрутизатора.
- Для повторной привязки снова удерживайте кнопку более 3 секунд и повторите описанные шаги выше.

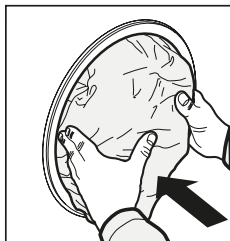
СПЕЦИАЛЬНЫЕ ПРОГРАММЫ

Детские вещи

Этот цикл разработан для удаления загрязнений, характерных для детской одежды. Он также эффективно удаляет любые следы моющего средства.

Пуховые изделия

Специальный цикл стирки для одиночных пуховых изделий весом не более 2 кг (подушки, одежда, одеяла). Рекомендуется класть такие изделия в барабан так, чтобы края были загнуты внутрь (см. схему), и чтобы использовалось не более 3/4 общего объема барабана. Для достижения наилучших результатов стирки рекомендуется использовать жидкое моющее средство.



Шерсть

Это цикл, разработанный для шерстяных тканей.

- Перед стиркой убедитесь, что на одежде есть этикетка «машинная стирка».
- После завершения процедуры сразу выньте одежду, расправьте ее и высушите, чтобы избежать деформации, вызванной слишком долгим нахождением в барабане.
- Во избежание повреждения одежды температура воды не должна превышать 40 °С.
- Для достижения наилучших результатов и уменьшения повреждений одежды используйте специальное моющее средство для шерсти и не загружайте более 1 кг одежды.

Освежение

В данной программе система сушки впускает в барабан горячий воздух через воздуховодные отверстия. Барабан вращает белье таким образом, что оно полностью контактирует с горячим воздухом. Это помогает снизить влажность белья, уменьшить проявления неприятного запаха и сделать пушистые вещи мягче.

ЗАГРУЗКА МОЮЩИХ СРЕДСТВ

Обычная загрузка

1. Вытяните лоток.
2. Заполните моющим средством стандартный отсек для порошкового/жидкого моющего средства, не превышая отметку «МАХ».
3. При необходимости добавьте кондиционер для смягчения ткани в соответствующий отсек.
4. Задвиньте лоток.

Использование автодозирования

1. Вытяните лоток.
2. Заполните жидким моющим средством отсек для автодозирования, не превышая отметку «МАХ».
3. При необходимости добавьте кондиционер для смягчения ткани в отсек для кондиционера (перед стиркой).
4. Задвиньте лоток.
5. Перед стиркой выберите программу и дополнительные настройки и нажмите на кнопку «Автодозирование».
6. Выберите желаемый расход моющего средства (Auto—L1—L2—L3—OFF)*.
7. Запустите стирку.

* Пояснение:

Auto — автоматический расход.

L1 — низкий расход средства.

L2 — средний расход средства.

L3 — высокий расход средства.

OFF — выключить автодозирование.

ПРИМЕЧАНИЯ

- Для автодозирования подходит только жидкое моющее средство, т.к. порошок может присохнуть/намокнуть.
- Если моющее средство в отсеке автодозирования закончилось, то кнопка автодозирования загорится красным.

Таблица использования моющих средств

| Программа | Моющее средство | | |
|------------------|-----------------|------------|-------------|
| | Жидкое | Порошковое | Кондиционер |
| Смешанная | | ● | ○ |
| Быстрая 15' | | ● | ○ |
| Детские вещи | | ● | ○ |
| Шерсть | ● | — | ○ |
| Пуховые изделия | ● | — | ○ |
| Хлопок | | ● | ○ |
| Только сушка | | — | — |
| Освежение | | — | — |
| Антибактер. | | ● | ○ |
| Нижнее белье | | ● | ○ |
| Отжим | | — | — |
| Обработка озоном | | — | — |
| Умная стирка | | ● | ○ |

«●» — требуется моющее средство.

«○» — требуется кондиционер.

«—» — моющее средство / кондиционер не требуются.

УХОД И ОБСЛУЖИВАНИЕ

Соблюдайте следующие указания по обслуживанию и защите стирально-сушильной машины, а также для ее поддержания в идеальном рабочем состоянии.

ВНИМАНИЕ!

- Остерегайтесь поражения электрическим током!
- Запрещается использовать мойки высокого давления для очистки устройства.

ОТКЛЮЧЕНИЕ ВОДЫ И ЭЛЕКТРИЧЕСТВА

- Закрывайте водопроводный кран после каждой стирки. Это ограничит износ гидравлической системы машины и поможет предотвратить утечки.
- Отключайте стиральную машину от электрической сети при ее чистке и во время проведения любых работ по техническому обслуживанию.

ОЧИСТКА КОРПУСА

Поверхность при необходимости следует очищать с помощью разбавленных неабразивных нейтральных чистящих средств. Запрещается использовать острые предметы для чистки корпуса.

УХОД ЗА ДВЕРЦЕЙ БАРАБАНА

- Всегда оставляйте дверцу устройства приоткрытой, чтобы предотвратить образование неприятных запахов.
- Протирайте дверцу и уплотнитель, чтобы удалить мелкие предметы, ворс и пыль после каждого цикла работы.



САМООЧИСТКА ВНУТРЕННИХ ДЕТАЛЕЙ

Данная машина оснащена функцией самоочистки воздуховода суши и барабана. Очистка воздуховода и барабана улучшает качество стирки и сушки. Во время очистки устройство удаляет мелкий ворс и пыль, которые могут скапливаться внутри воздуховода и сказываться на качестве сушки.

1. Убедитесь, что в барабане нет посторонних предметов и одежды, а также не добавляйте в лоток моющие средства.
2. Включите машину и нажмите кнопку «Очистка барабана +».
3. Программа закончится автоматически по истечении установленного времени.

ПРИМЕЧАНИЕ

Рекомендуется выполнять программы очистки барабана и воздуховода суши не реже одного раза в месяц.

ОЧИСТКА БАРАБАНА ОТ РЖАВЧИНЫ И НАКИПИ

- Металлический мусор, оставшийся в барабане, может привести к образованию пятен ржавчины на барабане. Никогда не используйте стальную губку для их удаления. Не используйте хлорсодержащие чистящие средства: всегда следуйте инструкциям производителя.
- При условии, что Вы используете правильное количество моющего средства при стирке, в удалении накипи нет необходимости. Если удаление накипи с барабана стирально-сушильной машины все же необходимо, следуйте инструкциям производителя средства для удаления накипи.
- Небольшое количество средства для удаления накипи можно использовать для удаления белых пятен на барабане машины, вызванных известковыми или минеральными отложениями, или небольшого количества ржавчины, вызванной металлическими предметами, оставленными в барабане.

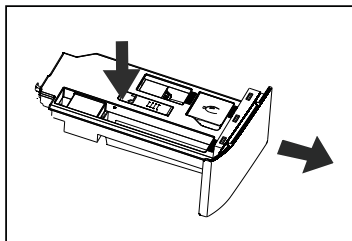
ПРИМЕЧАНИЕ

Средства для удаления накипи содержат кислоты, которые могут разъедают детали стирально-сушильной машины и обесцвечивать белье.

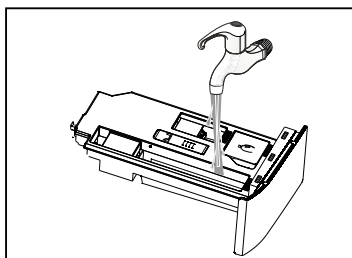
ЧИСТКА ЛОТКА ДЛЯ МОЮЩИХ СРЕДСТВ

Проводите регулярную очистку лотка для моющих средств — засорение отсеков нарушает подачу моющего средства в барабан при стирке.

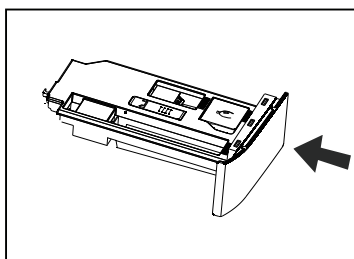
1. Нажмите на фиксатор извлечения лотка, обозначенный на схеме, затем потяните лоток на себя и извлеките его.



2. Промойте под проточной водой стандартный отсек для порошкового/жидкого моющего средства и отсек для кондиционера, удалив остатки средств.



3. Вытрите лоток насухо, вставьте его обратно и полностью задвиньте на место.



ВНИМАНИЕ!

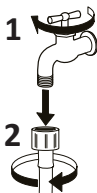
- Не пользуйтесь машиной без установленного лотка для моющего средства. Всегда держите лоток полностью закрытым.
- Во время очистки не открывайте крышку отсека автодозирования и не наклоняйте/не переворачивайте лоток, чтобы жидкое средство из бака не вылилось.

ПРОВЕРКА НАЛИВНОГО ШЛАНГА

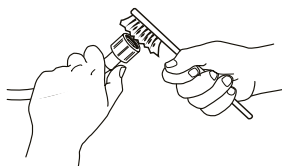
- Проверяйте наливной шланг не реже одного раза в год. При обнаружении трещин его следует немедленно заменить, поскольку во время стирки давление воды очень велико, что может привести к его разрыву.
- Никогда не используйте бывший в эксплуатации наливной шланг.

ОЧИСТКА СЕТЧАТОГО ФИЛЬТРА В НАЛИВНОМ ШЛАНГЕ

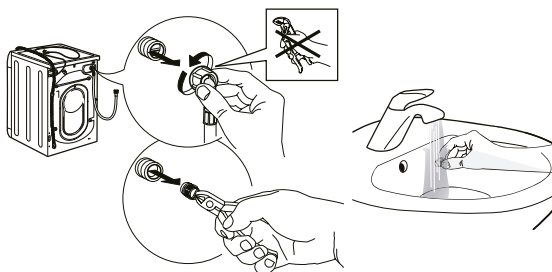
1. Закройте водопроводный кран и открутите наливной шланг.



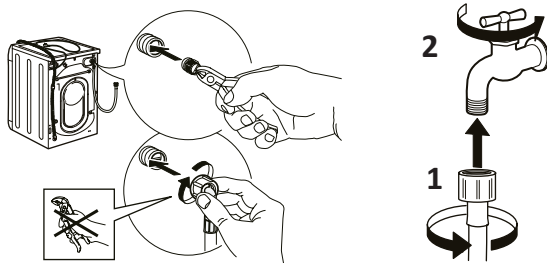
2. Осторожно очистите сетчатый фильтр на конце шланга мягкой щеткой.



3. Вручную открутите наливной шланг на задней панели машины. С помощью плоскогубцев вытащите сетчатый фильтр из клапана на задней стороне стирально-сушильной машины и аккуратно очистите его.



4. Вставьте сетчатый фильтр обратно. Подсоедините наливной шланг к водопроводному крану и снова подсоедините его к машине. При навинчивании наливного шланга не используйте никакой инструмент. Откройте водопроводный кран и убедитесь, что все соединения герметичны.



ОЧИСТКА СЛИВНОГО НАСОСА

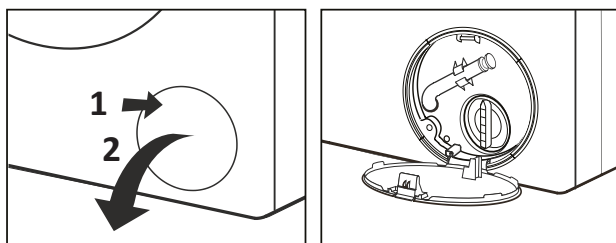
ВНИМАНИЕ!

При сливе горячей воды возможны ожоги. Соблюдайте меры безопасности при сливе воды из устройства и/или при ручном открытии дверцы.

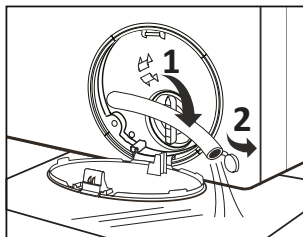
Насос необходимо проверять, если машина не производит операции слива и/или отжима, а также если машина производит нехарактерный шум при сливе по причине попадания посторонних предметов, блокирующих насос.

Насос машины может быть забит мелким мусором, а также обрывками ткани. Большой объем ворса от линяющих тканей также может вызывать засорение системы слива. Чтобы получить доступ к сливному насосу, сначала необходимо открыть его крышку:

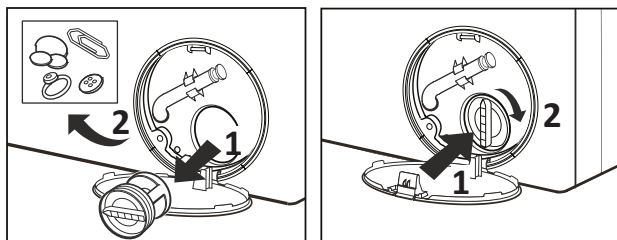
1. Если в стирально-сушильной машине осталась вода, попробуйте слить ее принудительно. Для этого включите программу «Отжим», выбрав минимальное количество оборотов (пока не погаснут все индикаторы скорости отжима на дисплее). Подождите несколько секунд, чтобы машина слила воду из барабана. Если насос полностью заблокирован, вода не будет слита, и программа завершится.
2. Закройте кран, чтобы исключить дополнительное поступление воды в стиральную машину. Выключите устройство. Выньте вилку из розетки.
3. Откройте крышку сливного фильтра.



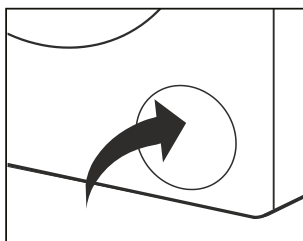
4. Под крышкой находится выдвижной сливной шланг. С его помощью слейте оставшуюся воду в подходящую емкость (возможно, потребуется слить до 20 литров воды). Снимите со шланга герметичную заглушку, перекиньте шланг через край емкости и дайте воде полностью стечь из барабана. По завершении установите заглушку на шланг и уберите его обратно.



5. Чтобы снять крышку насоса, поверните ее против часовой стрелки. При снятии крышки может вытечь небольшое количество оставшейся воды. Очистите внутреннюю часть насоса, удалив скопившейся мусор и посторонние предметы. Убедитесь, что крыльчатка, расположенная в задней части корпуса насоса, может свободно вращаться. Удалите весь ворс, мусор или остатки моющего средства с резьбы крышки насоса и с самой крышки. Установите на место крышку насоса и плотно закрутите. Ручка должна встать в вертикальное положение.



6. Закройте крышку сливного фильтра. Вытрите пролитую воду.



ВОЗМОЖНЫЕ ПРОБЛЕМЫ И ИХ РЕШЕНИЕ

| Описание проблемы | Возможная причина и решение |
|--|---|
| В барабане цветные пятна и масляные разводы | Запустите программу «Очистка барабана +» без использования моющего средства и беля |
| Запах при использовании | Из-за использования резиновых деталей в производстве в начале эксплуатации машина будет иметь специфический запах резины. Запах постепенно исчезнет |
| Дверца не открывается | Включена функция защиты, температура и/или уровень воды слишком высокие |
| | Убедитесь, что программа завершилась нормально и не произошел сбой питания |
| | Включена функция защиты от детей, отключите ее |
| Протечка воды в месте дозатора моющего средства | Лоток забит моющим средством и нуждается в очистке |
| | Давление воды слишком высокое. Уменьшите давление, слегка повернув водопроводный кран, и попробуйте снова |
| | Машина наклонена вперед, отрегулируйте ее положение |
| Устройство протекает | Наливной шланг ослаблен, проверьте оба конца шланга |
| | Если наливной шланг затянут, но все еще протекает, то, возможно, на наливном шланге отсутствуют резиновые шайбы. Замените их |
| | Сливной шланг неправильно закреплен |
| | Если утечка происходит изнутри машины, немедленно отключите устройство от сети и обратитесь в авторизованный сервисный центр |
| Устройство не включается | Устройство не подключено к розетке |
| | В розетке нет питания или перегорел предохранитель в сетевой вилке |
| Программа не запускается | Дверца закрыта не до конца |
| | Устройство не включено |
| | Не нажата кнопка «Старт/Пауза» |
| | Водопроводный кран не включен |
| Машина не заполняется водой, моющее средство не может попасть в барабан или на дисплее появляется код ошибки «E02» | Установлена функция отсрочки окончания |
| | Наливной шланг перекручен или передавлен |
| | Наливной шланг не подсоединен к системе подачи воды |
| | Давление воды слишком низкое |
| | Водопроводный кран не включен |
| | В доме/квартире отключили водоснабжение |
| | Сетчатый фильтр в наливном шланге и/или клапан для подачи воды заблокированы |
| | Кран и/или труба подачи воды замерзли |
| Не нажата кнопка «Старт/Пауза» | |
| В барабане уже достаточно воды | |

| Описание проблемы | Возможная причина и решение |
|---|--|
| Вода сливается при запуске программы | Это не является неисправностью. Не открывайте дверцу, чтобы налить воду в барабан перед запуском программы. В противном случае машина может слить воду, которая была налита в барабан при запуске программы |
| Уровень воды в машине слишком низкий | Это не является неисправностью. Расход воды данного устройства относительно невелик, уровень воды обычно ниже, чем в машинах других типов |
| Вода поступает в машину во время цикла стирки | Если уровень воды упадет, машина автоматически восполнит воду |
| | Если белья слишком много, устройство может автоматически подливать воду несколько раз в течение цикла стирки |
| В барабане слишком много пены / пена переливается через край из дозатора моющего средства | Моющее средство не подходит для машинной стирки |
| | Было использовано слишком много моющего средства — в мягкой воде требуется меньше моющего средства |
| Многократный отжим | Из-за различных типов белья и материалов, из которых оно изготавливается, система балансировки загруженного белья может многократно встряхивать белье, что продлевает время отжима. Это не является неисправностью |
| Машина не отжимает белье | Проверьте, не отключен ли отжим. Если на индикаторе «— —», нажимайте «Обороты», чтобы выбрать нужную скорость отжима |
| Машина сильно вибрирует во время отжима | Не отрегулированы ножки машины |
| | Не извлечены транспортировочные болты |
| | Устройство поставлено между шкафами и/или стенами |
| | Нагрузка не сбалансирована, в результате чего отжим происходит на более низких оборотах |
| Белье плохо отжато | При стирке меньшего количества одежды, например, пары джинсов, свитера, банного полотенца и т.д., машина может не завершить процесс отжима из-за системы балансировки загруженного белья |
| | Если нагрузка не сбалансирована, то отжим происходит на меньших оборотах, чем предусмотрено по умолчанию в программе |
| Машина не сливает воду или сливает медленно. На дисплее появляется код ошибки «E03» | Верхняя часть сливного шланга находится слишком высоко — он должен быть установлен на высоте 60–100 см от пола |
| | Фильтр насоса засорен |
| | Сливной шланг перекручен или передавлен |
| | Сливной шланг засорен или замерз |
| Обратный отсчет времени программы прекращается перед началом процесса отжима | Это не является неисправностью. Система балансировки загруженного белья встряхивает и распределяет белье в барабане в течение длительного времени для достижения баланса. В процессе встряхивания и распределения обратный отсчет времени программы прекращается до того, как устройство перейдет в режим отжима |

| Описание проблемы | Возможная причина и решение |
|---|---|
| Выполнение программы занимает слишком много времени | Время выполнения программы будет варьироваться в зависимости от давления, температуры поступающей воды и т.п. |
| Машина работает слишком шумно | Во время отжима всегда будет слышен шум двигателя, насоса и барабана |
| | Машина соприкасается с другими внешними предметами |
| | В барабан попали посторонние предметы (шпильки для волос, монеты и т.п.) |
| Машина непрерывно наполняется водой и постоянно сливает воду, оставшуюся в барабане | Верхняя часть сливного шланга расположена слишком низко — он должен быть установлен на высоте 60–100 см от пола |
| | Конец сливного шланга погружен в сливаемую воду в раковине |
| | Конец сливного шланга вставлен слишком глубоко в сливную трубу. Шланг должен быть вставлен в трубу примерно на 100 мм |
| Слитая вода поступает обратно в машинку | Конец сливного шланга касается сливаемой воды во время работы машинки. Если конец сливного шланга касается сливаемой воды в раковине, эту воду может засосать обратно в машину, что может повредить устройство или испортить вещи |
| Панель управления нагревается | Это незначительный эффект нагрева электронных компонентов на задней части платы управления |
| После сушки на дверце и барабане остались капли воды | Это нормальное явление для сушки. Протрите дверцу |
| | Не сушите слишком много вещей одновременно, а также слишком плотную одежду |
| Вещи высушены плохо/неравномерно | Вещи, которые легко высушить (из плотного хлопка), сушились вместе с вещами, которые тяжелее высушить (из синтетики). Сортируйте вещи для сушки в зависимости от типа ткани |
| | Загружено слишком много белья |
| | При выборе отдельной программы сушки необходимо расправить и распутать вещи |
| | Вещи из разных типов тканей и разного объема сушились одновременно. Запустите дополнительный цикл сушки |
| | Водопроводный кран выключен. Включите его |
| | Засорен фильтр сливного насоса. Прочистите его Сливной шланг погнут или засорен. Прочистите и выпрямите его |

КОДЫ ОШИБОК

| Код ошибки | Причина | Возможное решение |
|------------|---|--|
| E02 | Нет подачи воды | <ul style="list-style-type: none"> • Проверьте кран подачи воды • Проверьте напряжение в электрической сети и напор воды • Используйте горячую воду или повысьте температуру в помещении, чтобы разморозить трубы • Прочистите трубы • Прочистите фильтр |
| E03 | Слив слишком большого количества воды | <ul style="list-style-type: none"> • Прочистите насосный фильтр • Убедитесь, что сливной шланг не поврежден и не перекручен |
| U4 | Неисправность дверцы | <ul style="list-style-type: none"> • Дверца не закрывается плотно или не блокируется во время стирки. Закройте дверцу и выключите устройство кнопкой питания. Затем снова включите машину, выберите любую программу стирки и нажмите кнопку «Старт/Пауза» • Если проблема не устраняется, код ошибки продолжает высвечиваться на дисплее, а дверца не открывается, обратитесь в авторизованный сервисный центр |
| H | Высокая температура воды в барабане | Нажмите кнопку «Старт/Пауза», чтобы приостановить цикл стирки. Подождите, пока температура в барабане не спадет и код ошибки не пропадет с дисплея |
| FXXX | Высокая концентрация отрицательных ионов в барабане | Нажмите кнопку «Старт/Пауза» для приостановки работы машины и подождите несколько минут. Когда концентрация отрицательных ионов в барабане снизится до безопасного уровня, а код ошибки на дисплее погаснет, снова нажмите кнопку «Старт/Пауза» для возобновления программы |
| EXX | Прочие неисправности | Отключите устройство от сети и обратитесь в сервисный центр |

ВНИМАНИЕ!

Если решения выше не помогли, обратитесь в авторизованный сервисный центр.

ТЕХНИЧЕСКИЕ ХАРАКТЕРИСТИКИ

| | | |
|--|--|------------|
| Модель | WD-10S1G | |
| Торговая марка | DEXP | |
| Напряжение питания | 220–240 В | |
| Номинальная частота | 50 Гц | |
| Потребляемая мощность | 2000 Вт | |
| Потребляемая мощность в спящем режиме | 0,5 Вт | |
| Класс энергоэффективности | B | |
| Эффективность отстирывания | A | |
| Класс эффективности отжима | C | |
| Класс эффективности отжима-сушки | B | |
| Стандарт беспроводной связи | IEEE 802.11b/g/n | |
| Диапазон рабочих частот | 2412–2472 МГц | |
| Мощность передатчика | 16,64–17,59 мВт | |
| Давление воды | 0,03–1 МПа | |
| Степень защиты от пыли и влаги | IPX4 | |
| Класс защиты от поражения эл. током | I | |
| Макс. частота вращения centrifуги | 1400 об/мин | |
| Объем барабана | 64 л | |
| Потребление электроэнергии на стирку | 1,03 кВт·ч | |
| Расход электроэнергии на цикл стирки и сушки | 8,05 кВт·ч | |
| Расход воды (общий) | 160 л | |
| Расход воды (только стирка) | 69 л | |
| Загрузка (хлопок) | Стирка | 10,5 кг |
| | Сушка | 6,0 кг |
| Количество воды, потребляемой в год | Стирка | 15180 л |
| | Стирка+сушка | 35200 л |
| Энергопотребление (год) | Стирка | 227 кВт·ч |
| | Стирка+сушка | 1771 кВт·ч |
| Корректированный уровень звуковой мощности | Стирка | 62 дБ(A) |
| | Отжим | 76 дБ(A) |
| | Сушка | 69 дБ(A) |
| Тип двигателя | Инверторный | |
| Тип крепления шнура питания | Y | |
| Вес нетто | 65 кг | |
| Габариты (Ш × Г × В) | 60 × 57,7 × 84,7 см | |
| Область применения | Бытовое | |
| Комплектация | Устройство, гаечный ключ, заглушки для отверстий для транспортных болтов, мерная ложка, мерный стакан, наливной шланг, руководство по эксплуатации | |

ЭНЕРГЕТИЧЕСКАЯ ЭФФЕКТИВНОСТЬ
СТИРАЛЬНО-СУШИЛЬНАЯ МАШИНА

| | | | | |
|---|---------------|------------|----------------------|-------------|
| ИЗГОТОВИТЕЛЬ | DEXP | | | |
| МОДЕЛЬ | WD-10S1G | | | |
| БОЛЕЕ ЭНЕРГОЭФФЕКТИВНЫЙ | | | | |
| МЕНЕЕ ЭНЕРГОЭФФЕКТИВНЫЙ | | | | |
| РАСХОД ЭЛЕКТРОЭНЕРГИИ, кВт·ч <small>(на цикл стирки и сушки при полной загрузке при температуре 60 °C)</small> | | | 8,05 | |
| ПОТРЕБЛЕНИЕ ЭЛЕКТРОЭНЕРГИИ НА СТИРКУ, кВт·ч <small>Реальный расход электроэнергии зависит от режима эксплуатации машины</small> | | | 1,03 | |
| ЭФФЕКТИВНОСТЬ ОТСТИРЫВАНИЯ | | | A B C D E F G | |
| МАКСИМАЛЬНАЯ ЧАСТОТА ВРАЩЕНИЯ ЦЕНТРИФУГИ, об/мин | | | 1400 | |
| ЗАГРУЗКА (ХЛОПОК), кг | | | СТИРКА | 10,5 |
| | СУШКА | 6,0 | | |
| РАСХОД ВОДЫ (ОБЩИЙ), л | 160 | | | |
| КОРРЕКТИРОВАННЫЙ УРОВЕНЬ ЗВУКОВОЙ МОЩНОСТИ, дБ(А) | СТИРКА | 62 | | |
| | ОТЖИМ | 76 | | |
| | СУШКА | 69 | | |

ПРАВИЛА И УСЛОВИЯ МОНТАЖА, ХРАНЕНИЯ, ПЕРЕВОЗКИ (ТРАНСПОРТИРОВКИ), РЕАЛИЗАЦИИ И УТИЛИЗАЦИИ

- Правила и условия установки устройства описаны в разделе «Установка» данного руководства по эксплуатации.
- Хранение устройства должно производиться в упаковке в отапливаемых помещениях у изготовителя и потребителя при температуре воздуха от 5 °С до 40 °С и относительной влажности воздуха не более 80%. В помещениях не должно быть агрессивных примесей (паров кислот, щелочей), вызывающих коррозию.
- Для обеспечения корректной транспортировки устройства необходимо соблюдение следующих требований:
 - извлеките из устройства все внутренние принадлежности, если они есть, и упакуйте их отдельно;
 - убедитесь в правильности упаковки устройства для сохранения его работоспособности и внешнего вида (крупногабаритную технику необходимо обернуть в полиэтиленовую или пузырчатую пленку с подкладками из гофрированного картона в критических местах);
 - надежно зафиксируйте устройство ремнями, чтобы исключить возможность его перемещения по транспортному средству;
 - для полного исключения воздействия внешней среды используйте только крытый транспорт;
 - обеспечьте крайне осторожное обращение с упаковкой при выполнении погрузочно-разгрузочных работ.
- Устройство требует бережного обращения, оберегайте его от воздействия пыли, грязи, ударов, влаги, огня и т.д.
- Реализация устройства должна производиться в соответствии с местным законодательством.
- После окончания срока службы изделия его нельзя выбрасывать вместе с обычным бытовым мусором. Вместо этого оно подлежит сдаче на утилизацию в соответствующий пункт приема электрического и электронного оборудования для последующей переработки и утилизации в соответствии с федеральным или местным законодательством. Обеспечивая правильную утилизацию данного продукта, вы помогаете сберечь природные ресурсы и предотвращаете ущерб для окружающей среды и здоровья людей, который возможен в случае ненадлежащего обращения. Более подробную информацию о пунктах приема и утилизации данного продукта можно получить в местных муниципальных органах или на предприятии по вывозу бытового мусора.
- При обнаружении неисправности устройства следует немедленно обратиться в авторизованный сервисный центр или утилизировать устройство.

ДОПОЛНИТЕЛЬНАЯ ИНФОРМАЦИЯ

Изготовитель: Чанхун Мэйлин Ко., Лтд.

№1288, шоссе Юньгу, экономика-технологическая зона развития, г. Хэфэй, пров. Аньхой, Китай.

Manufacturer: Changhong Meiling Co., Ltd.

No. 1288, Yungu Road, Economy-technology Development Zone, Hefei City, Anhui Province, P.R.China.

Сделано в Китае.

Импортер в России / уполномоченное изготовителем лицо: ООО «ДНС Ритейл».

690068, Россия, Приморский край, г. Владивосток, проспект 100-летия Владивостока, дом 155, корпус 3, офис 5.

Адрес электронной почты: dnsretail@mail.dlogistix.com

Товар соответствует требованиям ТР ТС (ЕАЭС).

Спецификации, информация о продукте и его внешний вид могут быть изменены без предварительного уведомления пользователя в целях улучшения качества нашей продукции.



Товар изготовлен (мм.гггг): _____ v.1

ПРИМЕРНЫЙ ВЕС СУХОГО БЕЛЬЯ

Постельное белье

| Тип постельного белья | Примерный вес (грамм) |
|-----------------------|-----------------------|
| Наволочка | 180–220 |
| Полотенце | 220–600 |
| Простыня | 350–700 |
| Пододеяльник | 500–800 |












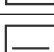

Одежда

| Тип одежды | Примерный вес (грамм) | | |
|------------------|-----------------------|----------|----------|
| | Мужская | Женская | Детская |
| Футболка | 230–300 | 80–150 | 40–80 |
| Блузка, рубашка | 130–180 | 100–300 | 50–120 |
| Костюм | 1300–2000 | 800–1000 | 650–800 |
| Брюки тканевые | 500–700 | 300–450 | 130–250 |
| Брюки джинсовые | 600–700 | 400–500 | 150–200 |
| Халат | 500–800 | 350–500 | 130–300 |
| Шорты | 200–350 | 150–350 | 70–150 |
| Свитер, ветровка | 800–1100 | 400–650 | 300–500 |
| Пуховик, куртка | 1300–1800 | 900–1300 | 500–1000 |

ЗНАЧЕНИЕ ПИКТОГРАММ, УКАЗАННЫХ НА ОДЕЖДЕ

| Символ | Описание | Рекомендации |
|---|---|--|
|  | Обычная стирка | — |
|  | Стирка белья при температуре 95 °С | Белое белье из хлопка или льна. Цветное белье, стойкое к высокой температуре |
|  | Стирка белья при температуре 60 °С | Тонкое хлопковое белье или одежда, изготовленная из полиэстера |
|  | Стирка белья при температуре 40 °С | Темное, цветное белье из хлопка, полиэстера и других синтетических тканей |
|  | Стирка белья при температуре 30 °С | Шерстяные изделия, пригодные для стирки в стиральной машине |
|  | Ручная стирка | Белье, не предназначенное для машинной стирки |
|  | Стирка запрещена | Используйте химическую чистку |
|  | Отбеливание | — |
|  | Отбеливание моющими средствами, содержащими хлор | — |
|  | Не отбеливать | — |
|  | Глажение | — |
|  | Глажение при высокой температуре (макс. 200 °С) | Влажные хлопок, лен, текстильные изделия |
|  | Глажение при средней температуре (макс. 150 °С) | Слегка увлажненная ткань (хлопок, шелк, синтетические ткани) |
|  | Глажение при низкой температуре (макс. 110 °С) | Различные синтетические ткани |
|  | Не гладить | — |
|  | Чистка на основе перхлорэтилена | |
|  | Чистка на основе специальных растворителей | |
|  | Отбеливание моющими средствами, не содержащими хлор | |

ЗНАЧЕНИЕ ПИКТОГРАММ, УКАЗАННЫХ НА ОДЕЖДЕ

| Символ | Описание |
|---|--|
|  | Можно сушить |
|  | Нельзя стирать и сушить |
|  | Можно выжимать и сушить в стиральной машине |
|  | Нельзя выжимать и сушить в стиральной машине |
|  | Сушить при низкой температуре |
|  | Сушить при средней температуре |
|  | Сушить при высокой температуре |
|  | Щадящие отжим и сушка |
|  | Деликатные отжим и сушка |
|  | Вертикальная сушка |
|  | Сушить без отжима |
|  | Сушить на горизонтальной поверхности |
|  | Сушить в тени |

РЕКОМЕНДАЦИИ ПО ВЫВЕДЕНИЮ ПЯТЕН

| Вид пятна | Рекомендации по выведению |
|---------------------------|---|
| Малина, земляника | Приготовьте смесь из чайной ложки уксуса и лимонного сока, окуните ткань в эту смесь и протрите пятно |
| Черника, черная смородина | Промойте пятно в холодной воде, затем подержите пару минут в лимонном соке |
| Мороженое | Часть ткани с пятном замочите в растворе из 1 чайной ложки буры и 1 чайной ложки воды, затем прополощите и стирайте обычным способом |
| Кофе | Приготовьте смесь из равных частей глицерина, нашатырного спирта и воды. Тщательно смочите этим составом пятно, оставьте на 5 часов, затем промойте водой |
| Шоколад | Налейте воду в емкость, добавьте соль из расчета 1 столовая ложка на 1 литр воды и застирайте в этой воде одежду с пятном |
| Красное вино | Пятно от красного вина посыпьте солью, затем жесткой щеткой соскребите насыщенную смесь вина с солью и промокайте пятно чистой впитывающей тканью. Нанесите на пятно холодную воду (всегда работайте от краев пятна к его середине, чтобы оно не расплзлось). Промокните снова и чистите обычным способом |
| Фрукты и сок | Приготовьте раствор из 1 чайной ложки перекиси водорода на 1/2 стакана воды, протрите им пятно и промойте холодной водой |
| Трава | Осторожно протрите их техническим спиртом (нельзя использовать для ацетатных и триацетатных тканей!), затем прополощите и выстирайте |
| Краска для волос | Приготовьте раствор из перекиси водорода и нашатырного спирта и промокните пятно тканью |
| Кровь | Не замачивайте и не стирайте пятно вещи с пятнами крови в горячей воде. Замочите пятно в холодной воде, затем застирайте хозяйственным мылом |
| Йод | Протрите пятно нашатырным спиртом |
| Канцелярский клей | Нанесите на вату жидкость для снятия лака (без ацетона) и протрите пятно |
| Жевательная резинка | Положите вещь в морозилку. Когда жевательная резинка застынет, аккуратно удалите ее с вещи |

ГАРАНТИЙНЫЙ ТАЛОН

SN/IMEI: _____

Дата постановки на гарантию: _____

Производитель гарантирует бесперебойную работу устройства в течение всего гарантийного срока, а также отсутствие дефектов в материалах и сборке. Гарантийный период исчисляется с момента приобретения изделия и распространяется только на новые продукты.

В гарантийное обслуживание входит бесплатный ремонт или замена элементов, вышедших из строя не по вине потребителя в течение гарантийного срока при условии эксплуатации изделия согласно руководству пользователя. Ремонт или замена элементов производится на территории уполномоченных сервисных центров.

| Изделие | Срок гарантии | Срок эксплуатации |
|-----------------------|---------------|-------------------|
| Устройство | 3 года | 10 лет |
| Инверторный двигатель | 10 лет | — |

Актуальный список сервисных центров по адресу:
<https://www.dns-shop.ru/service-center/>

Гарантийные обязательства и бесплатное сервисное обслуживание не распространяются на перечисленные ниже принадлежности, входящие в комплектность товара, если их замена не связана с разборкой изделия:

- Элементы питания (батарейки) для ПДУ (Пульт дистанционного управления).
- Соединительные кабели, антенны и переходники для них, наушники, микрофоны, устройства «HANDS-FREE»; носители информации различных типов, программное обеспечение (ПО) и драйверы, поставляемые в комплекте (включая, но не ограничиваясь ПО, предустановленным на накопитель на жестких магнитных дисках изделия), внешние устройства ввода-вывода и манипуляторы.
- Чехлы, сумки, ремни, шнуры для переноски, монтажные приспособления, инструменты, документацию, прилагаемую к изделию.
- Расходные материалы и детали, подвергающиеся естественному износу.



Производитель не несет гарантийных обязательств в следующих случаях:

- Истек Гарантийный срок.
- Если изделие, предназначенное для личных (бытовых, семейных) нужд, использовалось для осуществления предпринимательской деятельности, а также в иных целях, не соответствующих его прямому назначению.
- Производитель не несет ответственности за возможный материальный, моральный и иной вред, понесенный владельцем изделия и/или третьими лицами, вследствие нарушения требований руководства пользователя при использовании, не соблюдения рекомендаций по установке и обслуживанию изделия, правил подключения (короткие замыкания, возникшие также в результате воздействия несоответствующего сетевого напряжения, как на само изделие, так и на изделия, сопряженные с ним), хранения и транспортировки изделия.
- Все случаи механического повреждения: сколы, трещины, деформации, следы ударов, вмятины, замятия и др., полученные в процессе эксплуатации изделия.
- Имеются следы сторонней модификации, несанкционированного ремонта лицами, не уполномоченными для проведения таких работ. Если дефект вызван изменением конструкции или схемы изделия, подключением внешних устройств, не предусмотренных Производителем, использованием устройства, не имеющего сертификата соответствия согласно законодательству Российской Федерации.
- Если дефект изделия вызван действием непреодолимой силы (природных стихий, пожаров, наводнений, землетрясений, бытовых факторов и прочих ситуаций, не зависящих от Производителя), либо действиями третьих лиц, которые Производитель не мог предвидеть.
- Дефект вызван попаданием внутрь изделия посторонних предметов, инородных тел, веществ, жидкостей, насекомых или животных, воздействием агрессивных сред, высокой влажности, высоких температур, которые привели к полному или частичному выходу из строя изделия.
- Отсутствует или не соответствует идентификация изделия (серийный номер). Если повреждения (недостатки) вызваны воздействием вредоносного программного обеспечения; установкой, сменой или удалением паролей (кодов), приведшим к отсутствию доступа к программным ресурсам изделия, без возможности их сброса/восстановления, ввиду отсутствия предоставления данной услуги поставщиком ПО.
- Если дефекты работы вызваны несоответствием стандартам или техническим регламентам питающих, кабельных, телекоммуникационных сетей, мощности радиосигнала, в том числе из-за особенностей рельефа и других подобных внешних факторов, использования изделия на границе или вне зоны действия сети.
- Если повреждения вызваны использованием нестандартных (неоригинальных) и/или некачественных (поврежденных) расходных материалов, принадлежностей, запасных частей, элементов питания, носителей информации различных типов (включая, CD, DVD диски, карты памяти, SIM карты, картриджи).
- Если недостатки вызваны получением, установкой и использованием несовместимого контента (мелодии, графика, видео и другие файлы, приложения Java и подобные им программы).
- На ущерб, причиненный другому оборудованию, работающему в сопряжении с данным изделием.



