

Руководство по эксплуатации

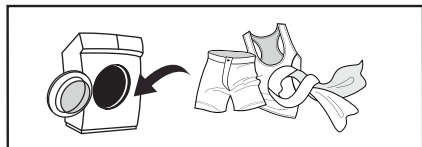
Стирально-сушильная машина
WD-6B1R

DEXP

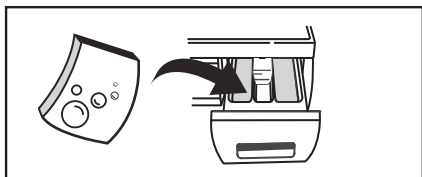
КРАТКОЕ РУКОВОДСТВО



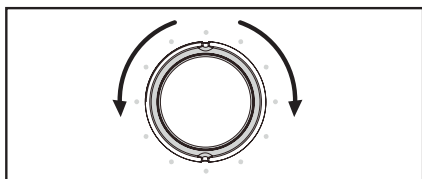
Рассортируйте белье (для более подробной информации обратитесь к разделу «Первичная проверка и подготовка к стирке одежды»).



Откройте дверцу, загрузите белье и закройте дверцу стиральной машины.



Добавьте средства для стирки (для более подробной информации обратитесь к разделу «Загрузка моющих средств»).



Выберите программу стирки (для более подробной информации обратитесь к разделу «Выбор режима стирки»).



Нажмите кнопку «Старт/Пауза» для запуска цикла стирки.

СОДЕРЖАНИЕ

КРАТКОЕ РУКОВОДСТВО	3
НАЗНАЧЕНИЕ УСТРОЙСТВА	6
МЕРЫ ПРЕДОСТОРОЖНОСТИ.....	6
При работе с электричеством	6
При работе с водой.....	7
Общие положения	7
СХЕМА УСТРОЙСТВА	9
УСТАНОВКА	10
Распаковка устройства	10
Перемещение устройства	10
Снятие транспортировочных болтов.....	11
Расположение	13
Регулировка ножек и выравнивание	14
Подключение к водопроводу	16
Подключение к электрической сети	21
ПАНЕЛЬ УПРАВЛЕНИЯ	22
Индикаторы.....	23
Описание кнопок	24
Описание индикаторов	28
ИНСТРУКЦИЯ ПО ЭКСПЛУАТАЦИИ	29
Первичная проверка и подготовка к стирке одежды	29
Первое включение	32
Определение веса белья.....	32
Продолжительность программы	33
Завершение программы	33
Отмена программы	33
Блокировка кнопок.....	33
Описание программ	34
Дополнительные функции	37
ВОЗМОЖНЫЕ ПРОБЛЕМЫ И ИХ РЕШЕНИЕ.....	38
КОДЫ ОШИБОК	41
ТЕХНИЧЕСКИЕ ХАРАКТЕРИСТИКИ.....	43
КОМПЛЕКТАЦИЯ	44

ИНФОРМАЦИЯ ОБ ЭНЕРГОЭФФЕКТИВНОСТИ	45
ПРАВИЛА И УСЛОВИЯ МОНТАЖА, ХРАНЕНИЯ, ПЕРЕВОЗКИ (ТРАНСПОРТИРОВКИ), РЕАЛИЗАЦИИ И УТИЛИЗАЦИИ.....	46
ДОПОЛНИТЕЛЬНАЯ ИНФОРМАЦИЯ.....	47
ПРИМЕЧАНИЯ	48
Примерный вес сухого белья.....	48
Значение пиктограмм, указанных на одежде	49
Значение прочих пиктограмм, указанных на одежде	50
Рекомендации по выведению пятен	51

Уважаемый покупатель!

Благодарим вас за выбор нашей продукции.

Мы рады предложить вам изделия и устройства, разработанные и изготовленные в соответствии с высокими требованиями к качеству, функциональности и дизайну. Перед началом эксплуатации внимательно прочитайте данное руководство, в котором содержится важная информация, касающаяся вашей безопасности, а также рекомендации по правильному использованию продукта и уходу за ним. Позаботьтесь о сохранности настоящего руководства и используйте его в качестве справочного материала при дальнейшей эксплуатации изделия.

НАЗНАЧЕНИЕ УСТРОЙСТВА

Стирально–сушильная машина предназначена для использования в домашнем хозяйстве для стирки и сушки изделий, пригодных для машинной стирки в растворе моющего средства.

МЕРЫ ПРЕДОСТОРОЖНОСТИ

ПРИ РАБОТЕ С ЭЛЕКТРИЧЕСТВОМ

- Подключение устройства к электроснабжению должно осуществляться только квалифицированным специалистом.
- Во избежание опасных ситуаций поврежденный шнур питания подлежит замене производителем, его представителем по сервисному техническому обслуживанию или иным специалистом соответствующей квалификации.
- Перед чисткой или техническим обслуживанием необходимо отключить устройство от сети питания.
- Не прикасайтесь к вилке шнура питания мокрыми руками.
- В целях Вашей безопасности вилка шнура питания должна подключаться к двухполюсной розетке с заземляющим контактом. Внимательно проверьте и убедитесь в наличии правильного и надежного заземления Вашей розетки сети питания.
- Стирально-сушильная машина может подключаться только к сети с напряжением, указанным в технических характеристиках. Не подключайте устройство к электрической сети с меньшей номинальной силой тока, чем указано в характеристиках устройства. Если Вы не знаете параметров электропитания, обратитесь в обслуживающую организацию.
- Обеспечьте соответствующую защиту шнура питания. Шнур питания должен быть хорошо зафиксирован таким образом, чтобы не задевать людей и другие предметы и не подвергаться повреждениям. Особое внимание должно быть уделено сети питания. Электрическая вилка должна легко вставляться в розетку. Также особое внимание должно уделяться месту расположения розетки и удобству доступа к ней.
- Не допускайте перегрузки розетки, и не удлинняйте шнур. Удлинение шнура может вызвать пожар или удар электрическим током. Не тяните за шнур питания мокрыми руками.

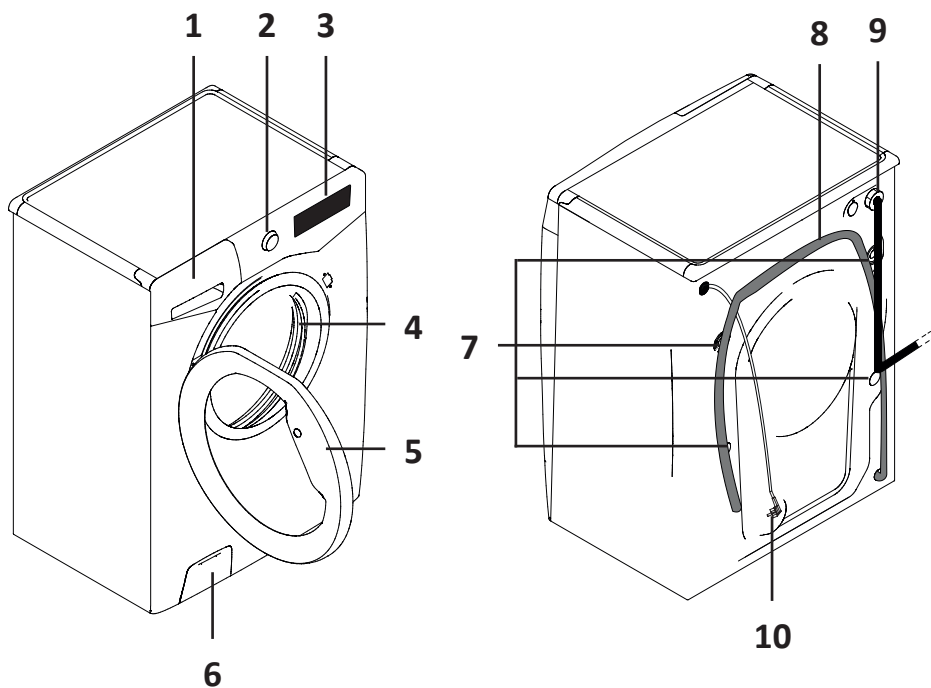
ПРИ РАБОТЕ С ВОДОЙ

- Подключение устройства к водоснабжению и водоотведению должно осуществляться только квалифицированным специалистом.
- Следует использовать новые шланги, входящие в комплект поставки; старые шланги не подлежат повторному использованию.
- Убедитесь в отсутствии воды в барабане перед открыванием дверцы. Не открывайте дверцу при видимом присутствии воды внутри барабана.
- Остерегайтесь ожогов при сливе горячей воды из стиральной машины.
- Устройство с одним впускным краном должно быть подключено к трубопроводу холодной воды. Устройство с двумя впускными кранами может быть подключено к трубопроводам как горячей, так и холодной воды.

ОБЩИЕ ПОЛОЖЕНИЯ

- Стирально-сушильная машина предназначена для использования только внутри помещения.
- Вентиляционные отверстия в корпусе не должны перекрываться коврами и иными покрытиями.
- Устройство не предназначено для использования детьми и лицами с ограниченными физическими, сенсорными или умственными способностями, кроме случаев, когда над ними осуществляется контроль другими лицами, ответственными за их безопасность. Не позволяйте детям играть с устройством.
- Перед стиркой/сушкой убедитесь, что все карманы одежды пустые.
- Острые и твердые предметы, такие как монеты, украшения, гвозди, болты, камешки и т.п., могут привести к серьезным повреждениям машины.
- Если стирально-сушильная машина долго не используется, отсоедините ее от сети электропитания и отключите подачу воды.
- Перед использованием проверьте, не забрались ли внутрь дети и домашние животные.
- Не прислоняйтесь к дверце устройства, так как она может сильно нагреваться во время работы. Не допускайте непосредственного контакта детей и домашних животных с устройством во время работы.
- Не устанавливайте стирально-сушильную машину в ванной комнате или местах с повышенной влажностью, а также помещениях с присутствием взрывоопасных или разъедающих газообразных веществ.
- Удалите все компоненты упаковки и транспортировочные болты до начала использования устройства. В противном случае стиральная машина может быть сильно повреждена при стирке.
- Храните все упаковочные материалы (пластиковые пакеты, прокладки из пеноматериалов и т.п.) вне доступа детей. Упаковочные материалы могут представлять опасность для детей.
- Перед первой эксплуатацией проверьте машину по одному циклу в каждом рабочем режиме без загрузки одежды.
- Устройство предназначено только для бытового использования и только для стирки/сушки текстильных изделий, предназначенных для машинной стирки/сушки.

- Запрещается использование легковоспламеняющихся и взрывоопасных или токсичных моющих средств.
- Запрещается использование бензина, спирта и т.п. в качестве моющих средств.
- Разрешается использовать только моющие средства, предназначенные для машинной стирки, особенно в стиральных машинах барабанного типа.
- Не стирайте ковры в стирально-сушильной машине.
- После завершения программы стирки/сушки подождите две минуты перед открытием дверцы.
- Помните о необходимости отключить воду и питание немедленно после завершения стирки.
- Запрещается становиться ногами на верхнюю часть устройства или сидеть на нем.
- Не закрывайте дверцу с приложением силы. Если дверца закрывается с трудом, проверьте, не находится ли внутри устройства слишком много одежды и распределена ли она равномерно внутри барабана.
- Не сушите нестираные вещи в машине.
- Не сушите в машине следующие предметы:
 - Вещи, загрязненные легковоспламеняющимися веществами, такими как пищевое масло, ацетон, спирт, бензин, моторное топливо, керосин, пятновыводители, скипидар, воск, средства для удаления воска, или другими химическими веществами. Их пары могут вызвать пожар или взрыв. Эти вещи всегда необходимо стирать вручную в горячей воде с дополнительным количеством моющего средства, а затем сушить на открытом воздухе перед сушкой в сушильной машине.
 - Вещи с набивкой или наполнителем (например, подушки, куртки), т.к. наполнитель может вылезти наружу, из-за чего возникает риск воспламенения в сушилке (за исключением вещей, которые содержат разрешающие сушку символы на этикетке).
 - Такие материалы, как пористая резина (латексная пенорезина), шапочки для душа, водонепроницаемые текстильные вещи, прорезиненные изделия и предметы одежды или подушки, оснащенные прокладками из пенорезины (за исключением вещей, которые содержат разрешающие сушку символы на этикетке).
 - Не сушите поврежденную или порванную одежду, содержащую подкладку или наполнитель.
- Устройство не предназначено для управления с помощью внешнего таймера или отдельной системы дистанционного управления.
- Запрещается сушить предметы одежды с дополнительным подкладочным материалом (напр., стеганные одеяла, стеганные теплые куртки и т.п.) и очень деликатные ткани
- При стирке ковров, покрывал и других тяжелых тканей не рекомендуется использовать отжим.
- Данная стирально-сушильная машина не предназначена для работы в качестве встроенного оборудования.
- Устройство не предназначено для использования в коммерческих целях.



1. Отсек для моющих средств.
2. Поворотный переключатель для выбора программ.
3. Панель управления.
4. Барабан.
5. Дверца.
6. Фильтр.
7. Транспортировочные винты.
8. Сливной шланг.
9. Наливной шланг.
10. Шнур питания.

ВНИМАНИЕ!

Все изображения и схемы даны в ознакомительных целях и могут отличаться от реального устройства.

РАСПАКОВКА УСТРОЙСТВА

1. Снимите упаковку.
2. Поднимите стиральную машину и уберите пенопластовый поддон с основания.
3. Убедитесь, что все комплектующие на месте. Если что-то из комплектации отсутствует и/или устройство повреждено, не устанавливайте машину и обратитесь по месту ее приобретения.

ВНИМАНИЕ!

- Никогда не кладите устройство на переднюю или заднюю сторону.
- Упаковочные материалы данной машины могут быть опасными для детей, не допускайте контакта детей с ними.
- Во избежание угрозы удушья храните элементы упаковки и детали устройства вне досягаемости детей.

ПЕРЕМЕЩЕНИЕ УСТРОЙСТВА

Для перемещения необходимо наклонить машину назад. Один человек должен держать ее за выступающую верхнюю панель, а другой — за низ машины с передней стороны.

- Перемещайте устройство аккуратно. Дверца при его транспортировке и перемещениях должна быть закрыта.
- Для перемещения устройства требуется минимум два человека.
- Во избежание травм надевайте защитные перчатки.
- Не допускайте касания передней части устройства с рамой тележки.



СНЯТИЕ ТРАНСПОРТИРОВОЧНЫХ БОЛТОВ

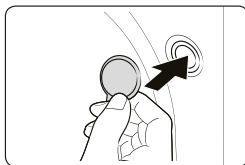
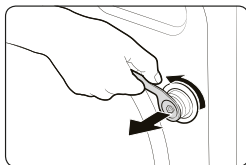
ВНИМАНИЕ!

- Во избежание повреждения стирально-сушильной машины во время транспортировки ее барабан фиксируется специальными болтами. Не снятые транспортировочные болты могут повредить барабан во время работы стиральной машины. Во время отжима машина будет сильно вибрировать и работать громче. Обязательно снимите все транспортировочные болты перед первым использованием. Сохраняйте транспортировочные болты, так как они могут потребоваться для повторной транспортировки в будущем. В этом случае установите транспортировочные болты в обратной последовательности.
- Транспортировочные болты должны быть извлечены вместе с втулками.
- Перед перемещением машины слейте воду, скапливающуюся в процессе работы в шлангах и фильтрах.

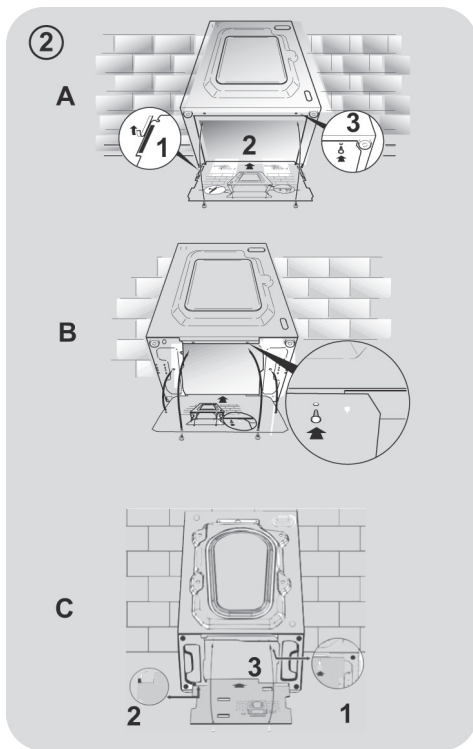
1. Открутите 2 транспортировочных болта с помощью гаечного ключа и извлеките их.
2. Извлеките 2 втулки: они выпадут сами, если наклонить стиральную машину.
3. Закройте отверстия транспортировочными заглушками, входящими в комплект поставки.

Для предотвращения поломки стиральной машины в процессе транспортировки, необходимо:

- Установить оба транспортировочных болта.
- Закрепить шнур питания на задней панели стиральной машины.



Поместите гофрированный пластиковый лист, лежавший поверх устройства при распаковке, в основание машины, как показано на рисунке (в соответствии с моделью, рассмотрите версию А, В или С).



ВНИМАНИЕ!

- Устанавливайте устройство только на стабильной поверхности.
- Убедитесь, что стиральная машина не стоит на шнуре питания.

Место для установки стирально-сушильной машины должно соответствовать следующим условиям:

- твердая, сухая и ровная поверхность;
- отсутствие прямых солнечных лучей;
- достаточная вентиляция;
- температура в помещении должна быть выше 5 °С;
- удаленность от источников тепла, например, угольного или газового отопительного оборудования.

Горизонтальный пол

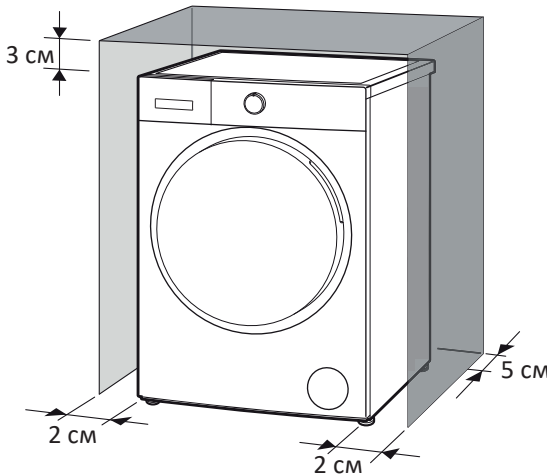
Допустимый наклон пола — 1°.

Электрическая розетка

Розетка должна находиться не далее 1 м от боковой стенки стирально-сушильной машины. Не включайте в одну розетку несколько электроприборов сразу.

Свободное пространство

Необходимо обеспечить свободное пространство по бокам и с задней стороны стирально-сушильной машины: ≥ 5 см сзади, ≥ 2 см справа и слева, ≥ 3 см сверху.



Установка на деревянные полы

- Деревянные полы особенно подвержены вибрации.
- По возможности выберите такой угол комнаты, где пол наиболее надежен.

ВНИМАНИЕ!

Данное устройство не предназначено для эксплуатации на плавучих средствах (корабли, яхты и т. д.) и в передвижных объектах (передвижные дома, самолеты и т. д.).

ПРИМЕЧАНИЯ

- Не храните хозяйственные принадлежности на стирально-сушильной машине. Это может повредить ее покрытие и панель управления.
- Не устанавливайте стирально-сушильную машину на пол с ковровым покрытием.
- Место установки должно быть чистым, сухим и ровным. Запрещается компенсировать неровности пола подкладыванием под машину подставок из дерева, картона и аналогичных материалов.

РЕГУЛИРОВКА НОЖЕК И ВЫРАВНИВАНИЕ

Стирально-сушильная машина использует высокие скорости вращения барабана для удаления воды в конце цикла стирки. Важно, чтобы машина стояла ровно, а ее ножки прижимались к полу с одинаковым давлением. Это поможет обеспечить наиболее тихую работу стирально-сушильной машины без вибрации.

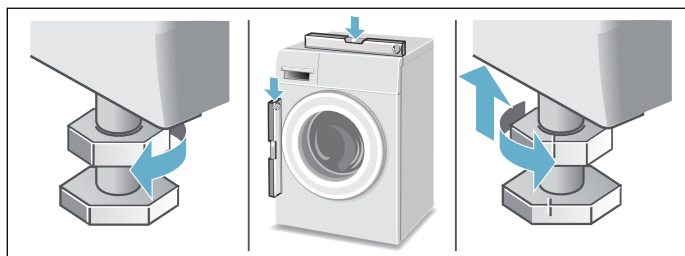
1. Устройство следует устанавливать на прочном и ровном полу, желательно в углу комнаты.

ВНИМАНИЕ!

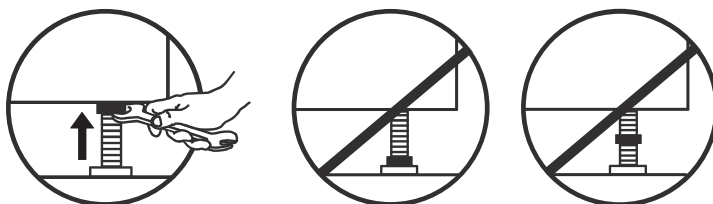
- Если пол неровный, не подкладывайте ничего под ножки устройства, чтобы выровнять его.
- Выдвигайте ножки не больше, чем это необходимо. Чем больше выдвинуты ножки, тем сильнее будет вибрация устройства во время работы.

2. Определите, какие ножки машины необходимо выдвинуть.
3. При помощи гаечного ключа ослабьте стопорную гайку.
4. Попросите кого-нибудь слегка приподнять угол устройства, чтобы разгрузить ножку. Выкрутите ножку вниз, насколько это необходимо, чтобы поднять угол стирально-сушильной машины на нужную величину.

5. Если высота подобрана правильно, при помощи гаечного ключа затяните стопорную гайку по направлению к корпусу устройства, чтобы зафиксировать ножку на месте.



6. При помощи строительного уровня убедитесь, что машина выровнена в направлении «влево-вправо» и «вперед-назад».
7. Надавите на каждый угол верхней панели стирально-сушильной машины, чтобы убедиться, что она не качается. Не должно быть никакого движения или колебаний. Все ножки машины должны плотно стоять на полу, это важно для предотвращения вибрации.
8. Когда машина выровнена и не качается, зафиксируйте ножки, плотно затянув все стопорные гайки при помощи ключа по направлению к корпусу машины. Затягивая гайки, удерживайте ножки от вращения, чтобы найденная высота не изменилась.



Стопорная гайка

ПОДКЛЮЧЕНИЕ К ВОДОПРОВОДУ

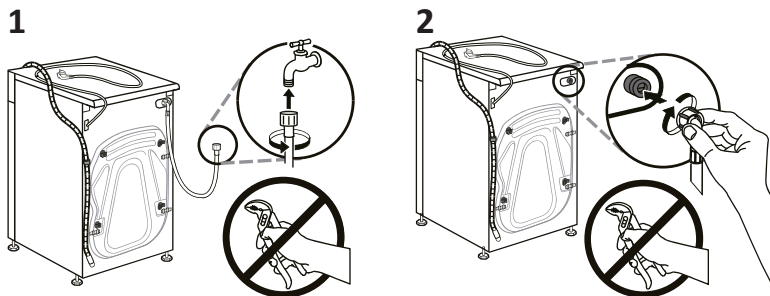
ВНИМАНИЕ!

- Подключение устройства к водоснабжению должно осуществляться только квалифицированным специалистом.
- Не перегибайте, не сжимайте и не модифицируйте наливной шланг.
- Не удлиняйте наливной шланг.
- Если источник воды находится далеко от стиральной машины, купите более длинный шланг.
- Если поступающая вода имеет большое количество примесей (песок, глина, ржавчина и так далее), рекомендуется использование специальных фильтров для очистки воды. Использование сильно загрязненной воды приводит к более быстрому износу внутренних компонентов устройства, а также влияет на качество стирки. Для выбора подходящего фильтра обратитесь в специализированные магазины.

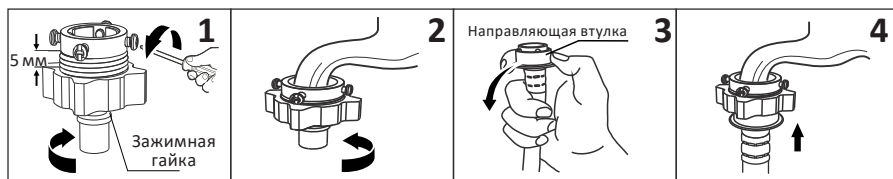
1. Используйте новый наливной шланг, входящий в комплект поставки; старые шланги не подлежат повторному использованию.
2. Убедитесь, что давление воды в водопроводной сети находится в пределах 0,5–8 кг/см² (50 кПа — 800 кПа) (это значит, что из полностью открытого крана за одну минуту должно вытекать минимум 8 литров воды). Если давление выше указанного значения, то следует установить редуктор давления воды.
3. Перед подключением машины к новым трубам (или в случае, если подача воды была перекрыта в течение нескольких часов) слейте достаточное количество воды, чтобы избавиться от накопившихся в трубах загрязнений.

Подключение наливного шланга

1. Подсоедините один конец шланга подачи воды к крану холодной воды и затяните вручную без использования инструмента. Непосредственно перед выполнением подключения слейте из подающей трубы воду, пока она не станет прозрачной.
2. Другой конец наливного шланга подсоедините к клапану для подачи воды на задней панели машины и также затяните вручную.
3. Убедитесь, что шланг не перекручен и не передавлен. Проверьте плотность подключения шланга, полностью открыв кран подачи воды.

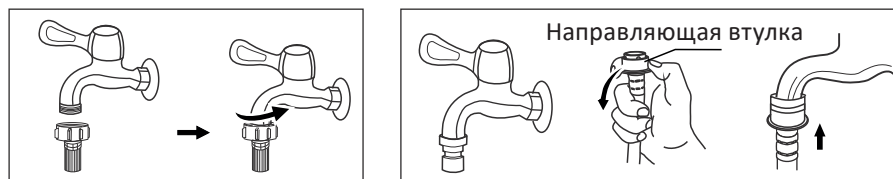


Подключение к обычному крану



1. Ослабьте зажимную гайку и четыре болта.
2. Установите переходник на кран и затяните зажимную гайку и четыре болта.
3. Нажмите на направляющую втулку, вставьте впускной шланг в соединительное основание.
4. Соединение завершено.

Подключение к крану с резьбовым соединением



- Закрепите переходник на кран.
- Подсоедините наливной шланг.

ВНИМАНИЕ!

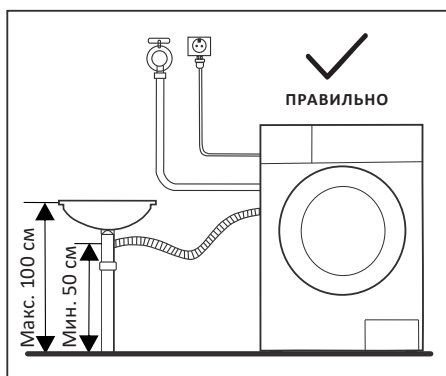
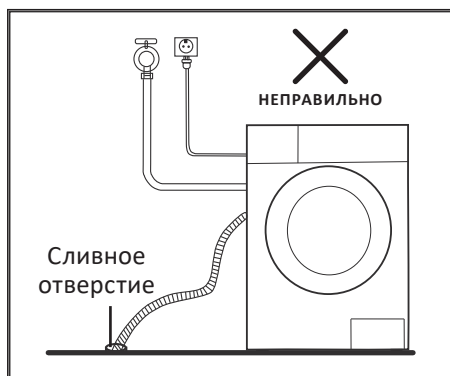
Обычно для подключения стиральной машины подходит соединение со стандартным водопроводным краном общего назначения. Если кран имеет параметры, отличные от стандартных, то необходимо произвести замену или крана, или наливного шланга.

Подсоединение сливного шланга

ВНИМАНИЕ!

Подключение устройства к водоотведению должно осуществляться только квалифицированным специалистом.

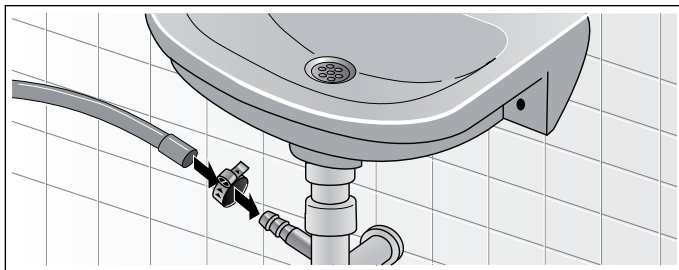
- Для слива воды непосредственно в канализацию сливной шланг машины устанавливается выше колена стока (сифона) в канализационную трубу с внутренним диаметром не менее 40 мм во избежание обратного засасывания сточной воды в машину. Сливной шланг может подключаться непосредственно к сифону с патрубком.
- Сливной шланг следует располагать на высоте 50–100 см от уровня пола, и его конец не должен быть погружен в воду.
- Если длина сливного шланга больше необходимой, не заталкивайте лишнюю часть шланга в машину. Это может привести к повышенному уровню шума и повредить устройство.



ВНИМАНИЕ!

- Не перегибайте и не растягивайте сливной шланг.
- Подсоедините сливной шланг правильно во избежание возможной утечки воды.
- Не используйте удлинители для шлангов, кроме исключительных случаев. Если Вам пришлось прибегнуть к использованию удлинителя, убедитесь, что его диаметр совпадает с диаметром оригинального шланга.

Крепление шланга к сифону раковины

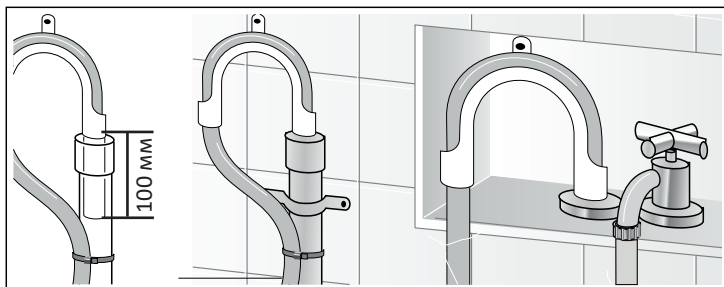


Присоедините сливной шланг к сифону для раковины при помощи зажима для шланга \varnothing 20–44 мм (не входят в комплект поставки).

ВНИМАНИЕ!

Запрещается касаться сливного шланга и сливаемой воды во время слива, т.к. температура в стиральной машине во время работы может быть очень высокой.

Подключение шланга к сливной трубе



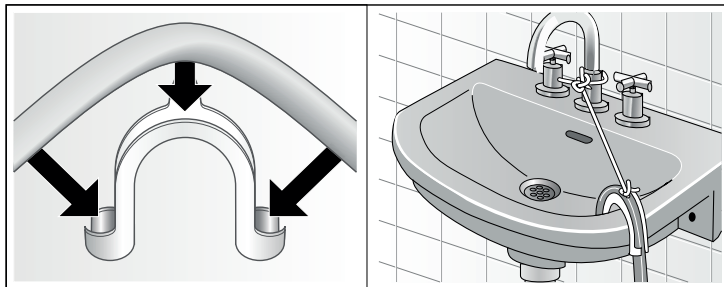
1. Присоедините сливной шланг к колену (не входит в комплект поставки).
2. Вставьте эту часть сливного шланга в сливную трубу примерно на 100 мм, как показано на рисунке выше.

ВНИМАНИЕ!

Если вставить шланг слишком глубоко, это может вызвать слив воды из барабана в результате самосифонирования, т.е. регулярное опустошение барабана в момент наполнения.

3. Зафиксируйте шланг с коленом при помощи хомута, чтобы шланг не выскок из сливной трубы во время работы устройства.

Отвод шланга в раковину



1. Закрепите колено (не входит в комплект поставки) на конце сливного шланга.
2. Поместите шланг в раковину.
3. Закрепите шланг при помощи хомута к сливной трубе, раковине и т.д., чтобы он не выскочил из раковины из-за напора воды в нем.

ВНИМАНИЕ!

Убедитесь, что:

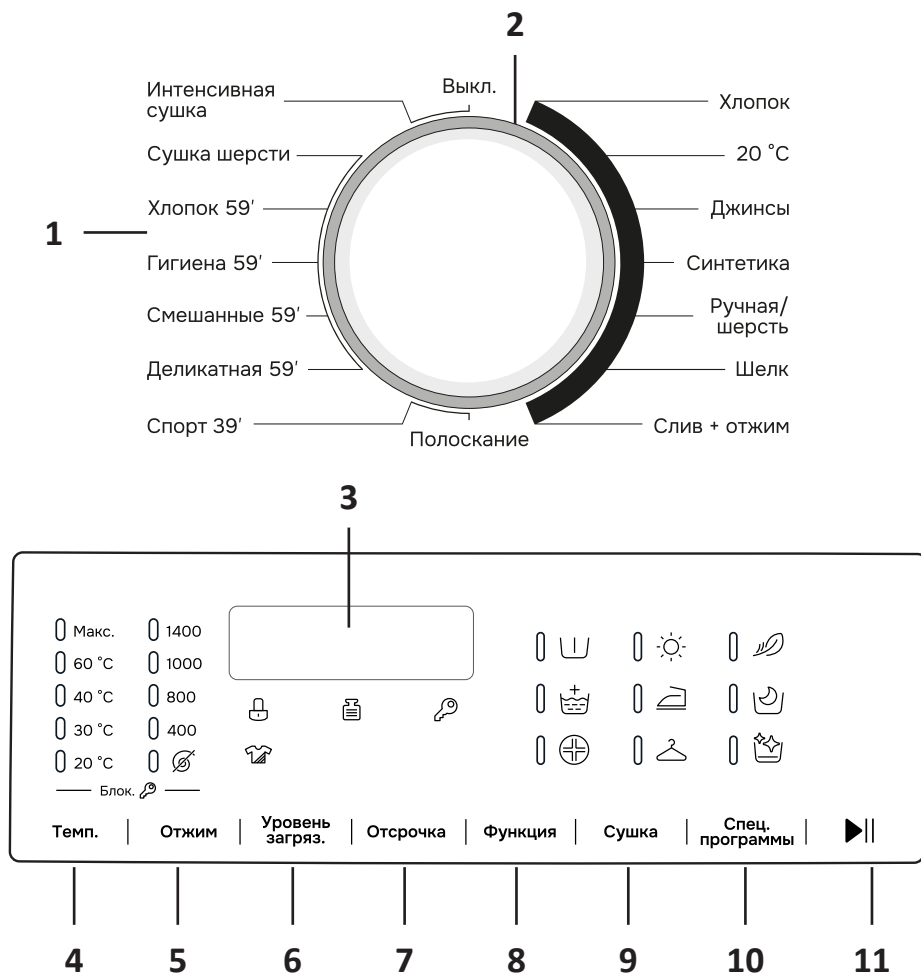
- в раковине нет пробки/заглушки;
- конец сливного шланга не касается сливаемой воды (если конец сливного шланга будет касаться сливаемой воды в раковине, эту воду может засосать обратно в машину, что может повредить устройство или испортить вещи);
- раковина не засорена;
- шланг надежно закреплен на раковине.

ВНИМАНИЕ!

Подключение к электрической сети должно выполняться квалифицированным специалистом в соответствии с инструкциями изготовителя и действующими правилами техники безопасности.

- Стиральная машина должна быть подключена к розетке с заземлением.
- Убедитесь, что напряжение питания в сети соответствует номинальному напряжению машины (220–240 В).
- Максимальная сила тока при использовании стиральной машины составляет 10 А. Убедитесь, что система электропитания (напряжение, максимальный ток, тип и состояние проводки) соответствует максимальным мощностным параметрам работающей стиральной машины.
- Тип электрической розетки должен соответствовать типу вилки шнура питания машины. При несоответствии необходимо заменить или розетку, или вилку. Замена должна осуществляться квалифицированным электриком.
- Доступ к электрической вилке должен быть возможен в любой момент и после установки машины.
- Не используйте для подключения удлинители, многогнездовые розетки или переходники.
- После установки все электрические части устройства должны быть вне досягаемости.
- При отключении вилки от розетки всегда беритесь за вилку, никогда не тяните за сетевой шнур.
- Не включайте и не вытаскивайте вилку влажными руками.
- Не прикасайтесь к включенной машине, если ваша одежда намочена или Вы ходите босиком.
- Во избежание риска поражения электрическим током не пользуйтесь машиной, если у нее поврежден шнур питания или вилка, и если машина неисправна или повреждена.

ПАНЕЛЬ УПРАВЛЕНИЯ



1. Список программ стирки.
2. Поворотный переключатель для выбора программ.
3. Цифровой дисплей.
4. Кнопка выбора температуры.
5. Кнопка настройки скорости отжима.
6. Кнопка настройки уровня загрязнения.
7. Кнопка отсрочки старта.
8. Кнопка выбора дополнительных функций.
9. Кнопка выбора режима сушки.
10. Кнопка выбора специальных программ.
11. Кнопка «Старт/Пауза».

Индикатор	Значение
Макс., 60 °C, 40 °C, 30 °C, 20 °C	Индикаторы выбранной температуры
1400, 1000, 800, 400,  (без отжима)	Индикаторы выбранного количества оборотов при отжиме
	Индикатор блокировки дверцы
	Индикатор уровня загрязнения
	Индикатор проверки веса белья
	Индикатор блокировки от детей
	Индикатор предварительной стирки
	Индикатор дополнительного полоскания
	Индикатор функции «Гигиена+»
	Индикатор степени сушки «Экстра сушка»
	Индикатор степени сушки «Под утюг»
	Индикатор степени сушки «Сушка в шкаф»
	Индикатор специальной программы «Один предмет»
	Индикатор специальной программы «Ночная стирка»
	Индикатор специальной программы «Очистка барабана»

Поворотный переключатель выбора программ

Предназначен для выбора программ стирки. Чтобы выключить устройство или отменить текущий цикл стирки переведите переключатель в положение «Выкл.».

Кнопка «Темп.»

- Нажмите, чтобы изменить температуру воды для текущего цикла стирки. На дисплее доступно 5 значений температуры: 20 / 30 / 40 / 60 °C / Макс.
- При выборе значения соответствующий индикатор загорится на дисплее.
- Чтобы выбрать стирку в холодной воде, нажимайте кнопку «Темп.», пока все индикаторы температуры не погаснут.
- Во избежание повреждения тканей превышение максимального значения температуры, допустимого для каждой программы, невозможно.

Кнопка «Отжим»

Нажмите, чтобы изменить скорость отжима. На дисплее доступно 5 значений скорости отжима: Без отжима / 400 / 800 / 1000 / 1400 (об/мин). При выборе значения соответствующий индикатор загорится на дисплее.

- Нажатием этой кнопки можно уменьшить максимальную скорость или отменить цикл отжима.
- При отсутствии конкретной информации на этикетке одежды можно использовать максимальную скорость отжима, предусмотренную в программе.
- Для повторного включения цикла отжима нажимайте кнопку до тех пор, пока не установите желаемую скорость отжима.
- Скорость отжима можно изменять без приостановки машины.

ПРИМЕЧАНИЯ

- Машина оборудована специальным электронным устройством, которое отменяет цикл отжима, если загруженное белье не сбалансировано. Это позволяет уменьшить шум и вибрацию машины и продлевает срок ее службы.
- Передозировка моющего средства может привести к избыточному пенообразованию. Если устройство обнаруживает наличие избыточной пены, оно может отменить фазу отжима или увеличить продолжительность программы и расход воды.
- Во избежание повреждения ткани превышение максимальной скорости отжима, установленного для каждой программы, невозможно.

Кнопка «Уровень загряз.»

Эта опция позволяет выбрать один из трех уровней интенсивности стирки в зависимости от степени загрязнения тканей, посредством изменения продолжительности программы.

Кнопка «Отсрочка»

- Эта кнопка позволяет задержать запуск выбранного цикла стирки на время до 24 часов.
- Для задержки запуска цикла стирки выполните описанные ниже действия:
 - Выберите нужную программу.
 - Нажмите кнопку один раз, чтобы активировать функцию отсрочки старта, затем нажмите ее еще раз (или удерживайте), чтобы установить желаемое время отсрочки. Время отсрочки увеличивается с каждым нажатием кнопки до 24 часов, после чего повторное нажатие кнопки приведет к сбросу времени отсрочки старта на ноль.
 - Подтвердите с помощью нажатия кнопки «Старт/Пауза». Начинается обратный отсчет времени, и когда он закончится, программа запустится автоматически.
- Отложенный старт можно отменить, повернув переключатель программ в положение «ВЫКЛ.».

ПРИМЕЧАНИЕ

Если во время работы машины произойдет сбой электропитания, то когда оно будет восстановлено, машина повторно запустится с начала той фазы, в которой она находилась, когда электропитание исчезло.

Кнопка «Функция»

Данная кнопка позволяет выбирать между различными опциями (в зависимости от выбранной программы).

ВНИМАНИЕ!

- Эти опции необходимо выбрать перед нажатием кнопки «Старт/Пауза».
- Если выбран вариант, который не совместим с выбранной программой, индикатор мигнет и выключится.
- **Предварительная стирка**
 - Эта функция позволяет выполнить предварительную стирку для стирки очень грязных вещей.
 - Рекомендуется использовать только 20% рекомендованного количества моющего средства, указанного на его упаковке.
- **Дополнительное полоскание**
 - Эта функция позволяет добавить еще один цикл полоскания после окончания цикла стирки и была предусмотрена для людей с нежной и чувствительной кожей, у которых даже незначительные остатки моющего средства могут вызвать раздражение или аллергию.
 - Эту функцию также рекомендуется применять при стирке детских вещей в случае использования большого количества моющего средства при стирке очень грязных вещей, волокна которых обычно удерживают моющее средство.

- **ГИГИЕНА+**

- Эту функцию можно использовать только в том случае, если Вы задали температуру 60 °С. Данная опция позволяет проводить гигиеническую обработку одежды за счет того, что в течение всего цикла стирки будет поддерживаться постоянная температура.

Кнопка «Сушка»

Данная кнопка позволяет выбирать между различными опциями для сушки:

- **Выполнить автоматический цикл сушки**

- После выбора программы стирки в соответствии с типом белья, выберите степень сушки нажатием этой кнопки. В конце программы стирки выбранный цикл сушки запускается автоматически.

ПРИМЕЧАНИЯ

- Если программа стирки несовместима с выбранным циклом автоматической сушки, то эта функция не будет активирована.
- Если для сушки превышена максимальная загрузка белья, обозначенная в таблице программ, результаты сушки могут быть неудовлетворительными.

- **Выполнить только цикл сушки**

- Выберите желаемую программу сушки в соответствии с типом белья; нажатием этой кнопки можно выбрать степень сухости белья, которая отличается от установленной по умолчанию (за исключением программы сушки шерсти).

Кнопка «Спец. программы»

Эта функция оптимизирует расход воды и потребление электроэнергии в выбранной программе, не изменяя эффективность стирки.

- **Один предмет**

- Опция создана для небольшой загрузки и незначительно загрязненных вещей с целью сократить избыточное потребление ресурсов.

- **Ночная стирка**

- Эта опция ограничивает скорость промежуточных циклов отжима 400 оборотами в минуту (при настройке), повышает уровень воды во время полосканий и оставляет вещи погруженными в воду по окончании последнего полоскания, поэтому волокна ткани полностью расправляются.
- На стадии удержания воды в барабане машина находится в режиме паузы.
- Нажмите СТАРТ, чтобы завершить цикл отжимом (который может быть уменьшен или убран соответствующей кнопкой) и фазой слива.
- Электронное управление обеспечивает тихий слив воды машиной во время промежуточных этапов, что делает эту опцию подходящей для ночных стирок.

- **Очистка барабана**

- Рекомендуется выполнять каждые 50 циклов стирки.
- Чтобы провести очистку барабана: выберите программу «Слив + отжим», нажмите кнопку очистки барабана, затем кнопку «Старт/Пауза».

ВНИМАНИЕ!

- Используйте только стиральный порошок.
- Перед запуском убедитесь, что в барабане нет белья.

Кнопка «Старт/Пауза»

ВНИМАНИЕ!

Перед нажатием кнопки «Старт/Пауза» закройте дверцу. Если дверца машины не закрыта полностью, индикатор блокировки дверцы будет продолжать мигать в течение приблизительно 7 секунд. После этого команда пуска будет автоматически отменена. В этом случае правильно закройте дверцу и нажмите кнопку «Старт/Пауза».


• СТАРТ

- Чтобы начать цикл с автоматически заданными параметрами, нажмите кнопку «Старт/Пауза». Во время работы на дисплее отображается оставшееся до конца программы время.
- Если вы хотите изменить параметры выбранной программы, нажмите на кнопки желаемых функций, измените настройки по умолчанию и затем нажмите на кнопку «Старт/Пауза», чтобы запустить цикл.
- После включения устройства необходимо подождать несколько секунд до запуска программы.

• ПАУЗА

- Чтобы поставить цикл на паузу, нажмите и удерживайте кнопку «Старт/Пауза» в течение 2 секунд (некоторые световые индикаторы и дисплей с оставшимся временем до окончания стирки начнут мигать, показывая, что стирка/сушка на паузе).

ПРИМЕЧАНИЕ

В целях безопасности на некоторых этапах цикла стирки дверца может открываться только в том случае, если уровень воды ниже ее нижнего края и если температура ниже 45 °С. Если эти условия соблюдены, дождитесь выключения индикатора блокировки дверцы «», прежде чем открывать дверцу.

- Нажмите кнопку «Старт/Пауза» еще раз, чтобы возобновить программу с той фазы цикла, на которой она была прервана.

Индикатор температуры

Индикатор температуры загорается при выборе программы (загорается соответствующая для этой программы температура) или при ее изменении с помощью кнопки выбора температуры. Для изменения температуры на дисплее доступно 5 значений. Если ни один индикатор температуры не горит, значит устройство использует только холодную воду, не задействуя нагреватель в данной программе.


Индикатор скорости отжима

Индикатор скорости отжима загорается при выборе программы (загорается соответствующая для этой программы скорость отжима) или при ее изменении с помощью кнопки «Отжим». Для изменения скорости отжима на дисплее доступно 5 значений.


Индикатор блокировки дверцы

Загоревшийся индикатор указывает на то, что дверца заблокирована.

Индикатор блокировки от детей

Загоревшийся индикатор «» указывает на то, что активирована функция блокировки от детей. Вся панель управления недоступна для использования.

Индикатор проверки веса

Индикатор «» будет гореть в течение нескольких первых минут цикла стирки. В это время интеллектуальный датчик будет взвешивать загруженное в машину белье и регулировать продолжительность цикла, а также расход воды и электроэнергии.

Индикаторы дополнительных функций

Индикаторы предварительной стирки, дополнительного полоскания и гигиены загорятся, если их выбрать.

Индикаторы степени сушки

- Экстра сушка: полотенца, банные халаты, объемные загрузки.
- Под утюг: белье, готовое к глажке.
- Сушка в шкаф: белье, не требующее глажки.

Индикаторы специальных программ

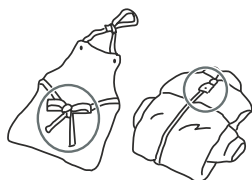
- Один предмет.
- Ночная стирка.
- Очистка барабана.

ПЕРВИЧНАЯ ПРОВЕРКА И ПОДГОТОВКА К СТИРКЕ ОДЕЖДЫ

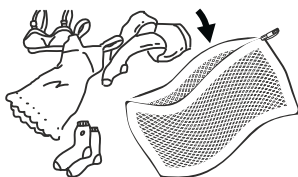
- При стирке одежды в первый раз убедитесь, что она не подвержена обесцвечиванию. Для того чтобы проверить, обесцвечивается ли одежда, Вы можете использовать белое полотенце, смоченное жидким моющим средством.
- Промывайте шарфы и прочую линяющую одежду, особенно при совместной стирке с другими вещами, отдельно перед стиркой.
- Пятна на рукавах, воротничках и карманах аккуратно удаляйте щеткой с жидким моющим средством перед машинной стиркой для достижения идеального эффекта.
- Перед стиркой одежды обратите внимание на классификацию изделий в соответствии с характеристиками, которые указываются производителем одежды на соответствующих ярлыках.
- Будьте осторожны с использованием щелочного/кислородного отбеливателя, т.к. он может повредить одежду.
- Порошковые моющие средства могут оставлять пятна и запах на одежде, поэтому одежда после стирки требует тщательного полоскания.
- Из-за слишком большого количества моющего средства или недостаточно высокой температуры воды остатки моющего средства могут застревать в шлангах или компонентах стирально-сушильной машины и загрязнять одежду.
- Используйте специальные средства для стирки в стиральной машине.
- Храните моющие средства в сухом и недоступном для детей и животных месте.
- Тщательно проверяйте карманы одежды перед стиркой, так как твердые предметы, например, украшения или монеты, могут повредить машину.



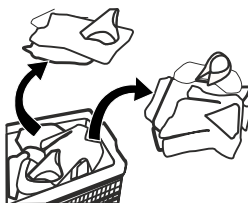
- Некоторые элементы одежды могут повредить стирально-сушильную машину. Застежки типа «молния» должны быть плотно застегнуты, пуговицы или крючки должны быть застегнуты наизнанку. Свободные повязки или ленты должны быть связаны вместе.



- Текстильные изделия, требующие особо деликатной стирки, например, содержащие кружевную отделку, мелкие предметы (носки из плотных тканей, носовые платки, галстуки и пр.) следует помещать в специальные сетчатые мешки для стирки.



- Перед стиркой отсортируйте вещи по материалу изготовления (хлопок, шелк, шерсть, синтетика и т.д.).
- Разделяйте белые и цветные вещи, особенно насыщенной расцветки.



- Мягкие вещи нужно стирать отдельно. Для новых изделий из натуральной шерсти и шелка, в том числе штор, следует выбирать щадящий режим стирки.

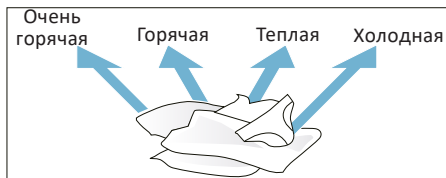
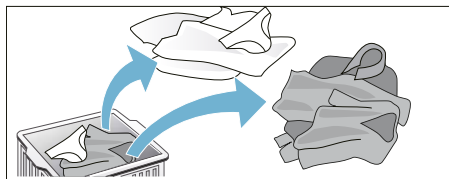


- Все новые цветные вещи необходимо стирать отдельно.
- При стирке одиночных вещей большого размера и веса (например, банные полотенца, джинсы, куртки и т.д.) может возникнуть смещение центра тяжести, и, как следствие, подача сигнала тревоги в результате сильной разбалансированности машины. Поэтому рекомендуется добавлять еще одну или несколько подобных вещей для совместной стирки, в том числе, и для более равномерного отжима.
- Перед стиркой удаляйте с одежды пыль, грязь и шерсть домашних животных.
- Перед стиркой прополаскивайте вручную такие легко загрязняющиеся и стирающиеся первоначальный цвет вещи, как белые носки, воротнички и манжеты, в целях достижения максимальной эффективности стирки.
- Убедитесь в соответствии массы загруженной одежды характеристикам машины, не перегружайте машину, так как это может негативно повлиять на эффективность стирки.

Сортировка белья

Рассортируйте белье по цвету, степени загрязнения и рекомендуемому диапазону температуры стирки.

Сортировка по цвету



- Несортированные вещи могут обесцветиться.
- Никогда не стирайте новые цветные вещи вместе с другими вещами.
- Белые вещи стирайте отдельно от цветных. В противном случае белые вещи могут окраситься.

Сортировка по степени загрязнения

Легкое загрязнение

Никаких видимых загрязнений или пятен нет, но присутствует запах. Это может быть легкая летняя одежда, такая как футболки, рубашки или блузки, которые надевали только один раз. Постельное белье или полотенца для гостей, требующие освежения.

Обычное загрязнение

Видимые загрязнения и легкие пятна. Сюда можно отнести футболки, рубашки или блузки, без следов пота, надетые более одного раза. А также кухонные полотенца, полотенца для рук или постельное белье, используемое более одной недели. Шторы без пятен, которые не стирали до полугода.

Сильное загрязнение

Видимые загрязнения и пятна. Это могут быть кухонные полотенца, тканевые салфетки, детские нагрудники, детская верхняя одежда или футбольная форма, испачканная травой или грязью. Сюда также относится рабочая одежда, такая как комбинезоны и джинсы, и другая одежда, которую надевают для работы и занятий вне дома.

Одежда, не предназначенная для машинной стирки

- Галстуки, жилеты и пр. могут сесть в результате машинной стирки.
- Одежда со складками и тиснениями, которые могут быть деформированы в процессе машинной стирки.
- Одежда полностью или частично сделанная из меха.
- Одежда с украшениями.
- Избегайте стирки изделий, на которых не сохранились требования производителя к условиям стирки.
- Ни в коем случае не стирайте одежду, запачканную в бензине, керосине, дизельном топливе, краске, растворителе и спиртах.

- В стиральной машине нельзя стирать вещи из водонепроницаемых материалов. В противном случае возможно переполнение машины водой и выплескивание воды или чрезмерная вибрация при полоскании и сушке, что может повредить вещи (такие, как лыжные костюмы, плащи–дождевики, зонтики, автомобильные чехлы, палатки, спальные мешки и т.п.). При сливе вода, скапливающаяся в водонепроницаемых изделиях, не может быть слита полностью и собирается в одном месте, что вызывает сильное разбалансирование стирально-сушильной машины и ее вибрацию или смещение.

Стирка детских вещей

Детские вещи (детская одежда и полотенца), включая пеленки, должны стираться отдельно. При совместной стирке с вещами для взрослых на них могут попасть вредные для детей микроорганизмы. Время полоскания детской одежды должно быть увеличено для обеспечения тщательной промывки и очистки остатков моющих средств.

Вещи, которые легко могут сваляться

Вещи, которые легко могут сваляться (например, пуховые), следует выворачивать наизнанку перед стиркой. Такие вещи лучше стирать отдельно, так как они могут испортить другие вещи и испортиться сами. По той же причине предпочтительно стирать отдельно черные и цветные хлопковые вещи.

ПЕРВОЕ ВКЛЮЧЕНИЕ

Установка языка

1. После подключения машины к сети и ее включения нажмите кнопку выбора температуры или кнопку выбора отжима. На дисплее отобразятся все доступные языки.
2. Выберите желаемый язык, нажимая на кнопку «Старт/Пауза».

Изменение языка

Чтобы изменить установленный язык, одновременно нажмите и удерживайте в течение 5–7 секунд кнопки выбора температуры и отсрочки старта. На дисплее отобразится надпись «ENGLISH». Теперь Вы можете выбрать другой язык, выполнив шаги из пункта выше.

ОПРЕДЕЛЕНИЕ ВЕСА БЕЛЬЯ

Эта функция действует только для программ стирки хлопчатобумажных и синтетических тканей.

На каждой стадии стирки функция определения веса позволяет контролировать информацию относительно веса загрузки в барабане машины и используется для:


- регулировки необходимого количества воды;
- определения продолжительности цикла стирки;
- регулировки полоскания в соответствии с выбранным типом ткани;
- регулировки скорости вращения барабана в соответствии с типом ткани;

- определения наличия мыльной пены, и, в случае необходимости, увеличения количества расходуемой воды во время выполнения полоскания;
- регулировки скорости вращения барабана в соответствии с загрузкой для предотвращения нарушения балансировки.

ПРОДОЛЖИТЕЛЬНОСТЬ ПРОГРАММЫ

- Когда программа выбрана, на дисплее автоматически отобразится длительность цикла, которая может меняться в зависимости от выбранных опций.
- Как только программа запущена, Вы будете постоянно видеть, сколько времени остается до окончания стирки.
- Машина рассчитывает время до окончания стирки, основываясь на стандартной загрузке белья. В течение цикла машина корректирует время, исходя из размеров и состава загруженного белья.

ЗАВЕРШЕНИЕ ПРОГРАММЫ

Когда на дисплее появится сообщение о том, что программа завершена, а световой индикатор блокировки дверцы «» погаснет, можно открывать дверцу.

ПРИМЕЧАНИЯ

- Переключатель выбора программы должен возвращаться в положение «ВЫКЛ.» в конце каждого цикла стирки, или при запуске последующего цикла стирки перед выбором и запуском следующей программы.
- Скапливание воды в нижней части манжеты люка и лотке для моющих средств является нормальным явлением.
- После некоторого времени устройство переходит в режим ожидания, на дисплее высвечивается «SBY». Выключите стиральную машину, повернув переключатель выбора программы в положение «ВЫКЛ.».

ОТМЕНА ПРОГРАММЫ

1. Установите переключатель программ в положение «Выкл.», все индикаторы погаснут.
2. Дверца стиральной машины разблокируется по прошествии 60 секунд.

БЛОКИРОВКА КНОПОК

Одновременное нажатие кнопок выбора температуры и выбора отжима в течение трех секунд позволяет заблокировать кнопки. Тем самым исключается возможность случайных или непреднамеренных изменений при случайном нажатии кнопок на дисплее во время выполнения цикла.

Отменить блокировку клавиш можно повторным одновременным нажатием двух кнопок или выключением и включением машины

Очистка барабана

Эта программа предназначена для очистки барабана устройства. Рекомендуется использовать эту программу каждые 50 циклов стирки, чтобы обеспечить длительный срок службы и избежать возникновения неприятных запахов. Убедитесь, что запускаете программу исключительно без белья в машине, используя только порошковое средство для стирки. По окончании цикла стирки откройте дверцу устройства, чтобы барабан высох.

Хлопок

Эти программы подходят для стирки хлопкового белья обычной степени загрязнения и являются наиболее эффективными с точки зрения потребления энергии и воды.

Ручная/шерсть

Эта программа выполняет цикл стирки, разработанный для шерстяных тканей, которые можно стирать в стиральной машине, вещей, которые следует стирать вручную, либо вещей из шелка, или изделий, на этикетке которых указано «Стирать как изделия из шелка».

Синтетика

Эта программа позволяет стирать ткани различных цветов и структур вместе. Оптимизированы вращательные движения барабана и уровень воды во время фазы полоскания. Аккуратный отжим обеспечивает сокращение сминания ткани.

Полоскание

Эта программа выполняет 3 ополаскивания с промежуточным отжимом (который может быть уменьшен или отключен соответствующей кнопкой). Используется для ополаскивания любых тканей, например, для ополаскивания после стирки вручную.

Слив + отжим

Эта программа осуществляет слив и максимальный отжим. С помощью кнопки выбора отжима возможно отключить или уменьшить обороты отжима.

Смешанные 59'

Эта программа позволяет стирать ткани всех видов и нелиняющих цветов вместе при полной загрузке с отличным результатом за 59 минут. Эта программа со стиркой при средней температуре рекомендована для вещей без особых загрязнений.

Хлопок 59'

Программа гарантирует отличные результаты при стирке хлопка. Эта опция была разработана для сокращения времени стирки хлопкового белья средней степени загрязнения при средних температурах. Для наилучших результатов загрузите машину наполовину.

20 °C

Эта программа позволяет стирать вместе различные по структуре и цвету ткани, такие как хлопок, синтетика и смесовые ткани, при температуре 20 °C. Потребление данной программы составляет примерно 40% от программы стандартной стирки хлопка при температуре 40 °C.

Джинсы

Эта программа обеспечивает эффективную стирку прочных джинсовых тканей и идеально подходит для удаления грязи без снижения эластичности волокон ткани.

Шелк

Эта программа выполняет цикл стирки, разработанный для шелковых тканей, которые можно стирать в стиральной машине, и вещей, которые следует стирать вручную, или изделий, на этикетке которых указано «Стирать как изделия из шелка».

Спорт 39'

Разработана для удаления загрязнений со специализированной одежды, используемой для тренировок и спорта. Стирка длится 39 минут при низкой температуре. Рекомендуется для синтетических тканей и при малой загрузке барабана.

Деликатная 59'

Программа разработана для стирки деликатных вещей и ценных тканей. Стирка длится 59 минут при низкой температуре. Рекомендуется малая загрузка.

Гигиена 59'

Программа обеспечивает наилучшее возможное сочетание высокой температуры, времени стирки и очищения, а также гарантирует максимально гигиеничный результат уничтожения бактерий за 59 минут. Рекомендуется для вещей из хлопка, позволяя стирать при температуре 60°C; рекомендованы небольшие загрузки.

Сушка шерсти

Программа сушки при низкой температуре идеальна для сушки одежды из шерсти с максимальной заботой и мягкостью, снижая истирание и исключая свойлачивание. Перед сушкой рекомендуется выворачивать одежду наизнанку. Периоды времени относятся к объему загрузки, а скорость вращения выбирается для самой стирки. Цикл подходит для небольшой загрузки макс. 1 кг (3 свитера).

Интенсивная сушка

Программа сушки с высокой температурой рекомендуется для изделий из хлопка и льна.

Характеристики программ

Программа	Макс. темп. (°C)	Макс. загрузка (кг)	Моющие средства			Доп. функции	
			2		1	Сепень загрязн.	Автосушка
Очистка барабана	✗	✗	●				
Хлопок	90	6	●	●		✓	✓
Шерсть/Ручная	30	1	●	●			✓
Шелк	30	1	●	●			
Синтетика	60	3	●	●	○	✓	✓
Полоскание	✗	✗	*	●			✓
Слив + отжим	✗	✗					✓
Сушка шерсти	✗	1					
Интенсивная сушка	✗	4					
20 °C	20	6	●	●		✓	✓
Джинсы	40	3	●	●			✓
Sport 39'	30	2	●	●			
Деликатная 59'	30	2	●	●			
Гигиена 59'	60	2	●	●			
Смешанные 59'	40	6	●	●			✓
Хлопок 59'	40	3	●	●			✓

✗ — значение отсутствует.

● — добавьте моющее средство в соответствующий отсек.

○ — только с опцией предварительной стирки.

* — только для моделей с контейнером для жидкого моющего средства.

Сушка

ПРИМЕЧАНИЯ

- При первом использовании рекомендуется устанавливать время сушки ниже указанного, чтобы обеспечить требуемую влажность белья.
- Не рекомендуется сушить изделия из тканей, которые легко изнашиваются, таких как, например, коврики и многослойные изделия, чтобы избежать забивания сливного отверстия.
- Рекомендуется рассортировать вещи следующим образом:
 - По символам сушки указанным на ярлыках изделий.
 - По размеру и по толщине.
 - По типу ткани.

1. Откройте дверцу.
2. Загрузите белье, не превышая допустимую нагрузку.
3. Закройте дверцу.
4. Выберите подходящую программу.
5. Выберите нужную степень сушки (кроме «Сушки шерсти»):
 - Экстра сушка (полотенца, банные халаты, объемные загрузки).
 - Под утюг.
 - Сушка в шкаф
6. Нажмите кнопку «Старт/Пауза».

ПРИМЕЧАНИЯ

- Машина вычисляет время до конца выбранной программы на основании стандартной загрузки. Во время выполнения цикла машина корректирует время до конца выбранной программы в соответствии с весом и составом загрузки.
- На этапе сушки барабан будет ускоряться до высокой скорости, чтобы равномерно распределить загрузку и оптимизировать выполнение сушки.
- Для обеспечения правильной работы стирально-сушильной машины не следует прерывать фазу сушки, если в этом нет крайней необходимости.

Сушка по времени

- Стирально-сушильная машина рассчитывает время, необходимое для выполнения сушки, и нужную влажность белья в соответствии с загрузкой и выбранным типом сушки.
- Проверьте, что кран в линии подачи воды открыт, и что шланг слива воды правильно установлен.

Автоматическая сушка после стирки

Если вы хотите, чтобы цикл сушки запустился автоматически после окончания стирки, просто выберите желаемый цикл стирки, установите необходимую степень сушки нажатием кнопки выбора режима сушки и запустите цикл. В конце программы стирки выбранный цикл сушки запускается автоматически.

ВОЗМОЖНЫЕ ПРОБЛЕМЫ И ИХ РЕШЕНИЕ

Описание проблемы	Возможная причина и решение
В барабане имеются цветные пятна и масляные разводы	Запустите программу «Очистка барабана» без использования моющего средства и белья
Запах при первом использовании	Из-за использования резиновых деталей в производстве в начале эксплуатации машина будет иметь специфический запах резины. Запах постепенно исчезнет
Дверца не открывается	Включена функция защиты, температура и/или уровень воды слишком высокие
	Убедитесь, что программа завершилась нормально и не произошел сбой питания
	Отключите функцию блокировки от детей
	Отключите функцию отсрочки
Протечка воды в месте дозатора моющего средства	Лоток дозатора забит моющим средством и нуждается в очистке
	Давление воды слишком высокое. Уменьшите давление, слегка повернув водопроводный кран и попробуйте снова
	Устройство наклонено вперед, отрегулируйте положение машинки
Устройство протекает	Наливной шланг ослаблен, проверьте оба конца шланга
	Наливной шланг затянут, но все еще протекает. Замените резиновые шайбы. Возможно, на наливном шланге отсутствуют резиновые шайбы
	Сливной шланг неправильно закреплен
	Если утечка происходит изнутри машины, немедленно отключите устройство от сети и обратитесь в авторизованный сервисный центр
Устройство не включается	Устройство не подключено к розетке
	В розетке нет питания или перегорел предохранитель в сетевой вилке

Описание проблемы	Возможная причина и решение
Программа стирки не запускается	Дверца закрыта не до конца
	Не нажата кнопка «Старт/Пауза»
	Водопроводный кран не включен
	Установлена функция отсрочки
Машина не заполняется водой, моющее средство не может попасть в барабан или на дисплее появляется код ошибки «E2»	Наливной шланг перекручен или передавлен
	Наливной шланг не подсоединен к системе подачи воды
	Давление воды слишком низкое
	Водопроводный кран не включен
	В доме отключили воду
	Сетчатый фильтр в наливном шланге и/или клапан для подачи воды заблокированы
	Кран и/или труба подачи воды замерзли
	Не нажата кнопка «Старт/Пауза» В барабане уже достаточно воды
Вода сливается при запуске программы	Это не является неисправностью. Не открывайте дверцу, чтобы налить воду непосредственно в барабан перед запуском программы. В противном случае машина может слить воду, которая была налита в барабан при запуске программы
Уровень воды в стиральной машине слишком низкий	Это не является неисправностью. Расход воды данного устройства относительно невелик, уровень воды обычно ниже, чем в машинах других типов
Вода поступает в машинку во время цикла стирки	Если уровень воды упадет, машина автоматически восполнит воду
	Если белья слишком много, устройство может автоматически подливать воду несколько раз в течение цикла стирки
В барабане слишком много пены / пена переливается через край из дозатора моющего средства	Моющее средство не подходит для машинной стирки
	Было использовано слишком много моющего средства — в мягкой воде требуется меньше моющего средства
Многokrатный отжим	Из-за различных типов белья и материалов, из которых оно изготавливается, система балансировки загруженного белья может многократно встряхивать белье, что продлевает время отжима. Это нормальное явление и не является неисправностью
Машина не отжимает белье	Скорость отжима отключается нажатием кнопки «Отжим». Нажимайте кнопку, пока не погаснут все индикаторы скорости отжима на дисплее
Машина сильно вибрирует во время отжима	Не отрегулированы ножки машины
	Не извлечены транспортировочные болты
	Устройство поставлено между шкафами и/или стенами
	Нагрузка не сбалансирована, в результате чего отжим происходит на более низких оборотах

Описание проблемы	Возможная причина и решение
Белье плохо отжато	При стирке меньшего количества одежды, например, пары джинсов, свитера, банного полотенца и т.д., машина может не завершить процесс отжима из-за системы балансировки загруженного белья
	Если нагрузка не сбалансирована, то отжим происходит на меньших оборотах, чем предусмотрено по умолчанию в программе
Машина не сливает воду или сливает медленно. На дисплее появляется код ошибки «Е3»	Верхняя часть сливного шланга находится слишком высоко — он должен быть установлен на высоте от 50 до 100 см от пола
	Фильтр насоса засорен
	Сливной шланг перекручен или передавлен
	Сливной шланг засорен или замерз
Обратный отсчет времени программы прекращается перед началом процесса отжима	Это не является неисправностью. Система балансировки загруженного белья встряхивает и распределяет белье в барабане в течение длительного времени для достижения баланса. В процессе встряхивания и распределения обратный отсчет времени программы прекращается до того, как устройство перейдет в режим отжима
Выполнение программы занимает слишком много времени	Время выполнения программы будет варьироваться в зависимости от давления, температуры поступающей воды и т.п.
Машина работает слишком шумно	Во время отжима всегда будет слышен шум двигателя, насоса и барабана
	Машина соприкасается с другими внешними предметами
	В барабан попали посторонние предметы (шпильки для волос, монеты и т.п.)
Машина непрерывно наполняется водой и постоянно сливает воду, оставшуюся в барабане	Верхняя часть сливного шланга расположена слишком низко — он должен быть установлен на высоте от 50 до 100 см от пола
	Конец сливного шланга погружен в сливаемую воду в раковине
	Конец сливного шланга вставлен слишком глубоко в сливную трубу. Шланг должен быть вставлен в трубу примерно на 100 мм
Слитая вода поступает обратно в машинку	Конец сливного шланга касается сливаемой воды во время работы машинки. Если конец сливного шланга касается сливаемой воды в раковине, эту воду может засосать обратно в машину, что может повредить устройство или испортить вещи
Панель управления нагревается	Это незначительный эффект нагрева электронных компонентов на задней части платы управления
После сушки на дверце и барабане остались капли воды	Это нормальное явление для сушки. Протрите дверцу
	Не сушите слишком много вещей одновременно, а также слишком плотную одежду

Описание проблемы	Возможная причина и решение
Плохой эффект сушки / вещи высушены неравномерно	Вещи, которые легко высушить (из плотного хлопка), сушились вместе с вещами, которые тяжелее высушить (из синтетики). Сортируйте вещи для сушки в зависимости от типа ткани
	Загружено слишком много белья
	При выборе отдельной программы сушки необходимо расправить и распутать вещи
	Вещи из разных типов тканей и разного объема сушились одновременно. Запустите дополнительный цикл сушки
	Водопроводный кран выключен. Включите его
	Засорен фильтр сливного насоса. Прочистите его
	Сливной шланг погнут или засорен. Прочистите и выпрямите его

КОДЫ ОШИБОК

Код ошибки	Причина	Возможное решение
E2	Машина не может набрать воду	<ul style="list-style-type: none"> • Проверьте кран подачи воды. • Убедитесь, что наливной шланг не перекручен и не погнут. • Сливной шланг расположен на недостаточной высоте. • Закройте кран подачи воды, отверните фильтрующий шланг на задней стороне машины и убедитесь в том, что фильтр защиты от песка чист и не забит. • Проверьте, чтобы фильтр не был засорен и в отделении фильтра не было посторонних предметов, которые могут препятствовать нормальному потоку воды
E3	Машина не сливает воду	<ul style="list-style-type: none"> • Проверьте, чтобы фильтр не был засорен и в отделении фильтра не было посторонних предметов, которые могут препятствовать нормальному потоку воды. • Убедитесь в том, что канализационная система не засорена, и что сток воды происходит без препятствий. Попробуйте слить воду в раковину. • Убедитесь, что сливной шланг не поврежден и не перекручен

Код ошибки	Причина	Возможное решение
E4	Слишком много пены и/или воды	Убедитесь, что Вы использовали верное количество средства для стирки, подходящего для машинной стирки
E7	Проблема с дверцей	<ul style="list-style-type: none"> • Убедитесь в том, что дверца закрыта надлежащим образом. • Убедитесь в том, что одежда внутри машины препятствует закрытию дверцы. • Если дверца заблокирована, выключите машину и отключите ее от сети питания, подождите 2–3 минуты и попробуйте снова открыть дверцу
Другой код ошибки	Выключите машину, отключите ее от сети питания и подождите одну минуту. Включите машину и запустите программу. Если ошибка повторится, обратитесь в авторизованный сервисный центр	

ВНИМАНИЕ!

Если решения выше Вам не помогли, обратитесь в авторизованный сервисный центр.

ТЕХНИЧЕСКИЕ ХАРАКТЕРИСТИКИ

Модель		WD-6B1R
Торговая марка		DEXP
Класс энергопотребления		B
Класс эффективности отжима		B
Эффективность отстирывания		A
Параметры питания		220–240 В ~ 50 Гц
Потребляемая мощность		1550 Вт
Потребляемая мощность в спящем режиме		1 Вт
Номинальная сила тока		7,2 А
Загрузка (хлопок)	Стирка	6 кг
	Сушка	4 кг
Объем барабана		46 л
Максимальная частота вращения центрифуги		1400 об/мин
Расход воды за цикл (стирка)		49 л
Расход воды за цикл (общий)		110 л
Общее ежегодное потребление воды (стирка)		9800 л
Общее ежегодное потребление воды (стирка + сушка)		22000 л
Расход электроэнергии (на цикл стирки и сушки при полной загрузке при температуре 60 °С)		4,85 кВт·ч
Потребление электроэнергии на стирку		1 кВт·ч
Энергопотребление в год (стирка + сушка)		1170 кВт·ч
Давление воды		0,05–0,8 МПа
Корректированный уровень звуковой мощности	Стирка	54 дБ(А)
	Отжим	73 дБ(А)
	Сушка	56 дБ(А)
Тип двигателя		Инверторный
Защита от детей		Есть
Класс водонепроницаемости		IPX4

Модель	WD-6B1R
Класс защиты от поражения электрическим током	I
Тип крепления шнура питания	Y
Габариты (Ш × Г × В)	60 × 45,7 × 85 см
Вес нетто	65 кг
Область применения	Бытовое

КОМПЛЕКТАЦИЯ

- Устройство.
- Заглушки отверстий для транспортировочных болтов (2 шт).
- Наливной шланг.
- Клипсы крепления защиты дна.
- Защита дна.
- Двусторонний скотч.
- Руководство по эксплуатации.

ЭНЕРГЕТИЧЕСКАЯ ЭФФЕКТИВНОСТЬ

СТИРАЛЬНО-СУШИЛЬНАЯ МАШИНА

ИЗГОТОВИТЕЛЬ	DEXP	
МОДЕЛЬ	WD-6B1R	
БОЛЕЕ ЭНЕРГОЭФФЕКТИВНЫЙ		
МЕНЕЕ ЭНЕРГОЭФФЕКТИВНЫЙ		
РАСХОД ЭЛЕКТРОЭНЕРГИИ, кВт·ч <small>(на цикл стирки и сушки при полной загрузке при температуре 60 °C)</small>	4,85	
ПОТРЕБЛЕНИЕ ЭЛЕКТРОЭНЕРГИИ НА СТИРКУ, кВт·ч <small>Реальный расход электроэнергии зависит от режима эксплуатации машины</small>	1	
ЭФФЕКТИВНОСТЬ ОТСТИРЫВАНИЯ	A B C D E F G	
МАКСИМАЛЬНАЯ ЧАСТОТА ВРАЩЕНИЯ ЦЕНТРИФУГИ, об/мин	1400	
ЗАГРУЗКА (хлопок), кг	СТИРКА	6
	СУШКА	4
РАСХОД ВОДЫ (ОБЩИЙ), л	110	
КОРРЕКТИРОВАННЫЙ УРОВЕНЬ ЗВУКОВОЙ МОЩНОСТИ, дБ(А)	СТИРКА	54
	ОТЖИМ	73
	СУШКА	56

ПРАВИЛА И УСЛОВИЯ МОНТАЖА, ХРАНЕНИЯ, ПЕРЕВОЗКИ (ТРАНСПОРТИРОВКИ), РЕАЛИЗАЦИИ И УТИЛИЗАЦИИ

- Устройство не требует какого-либо монтажа или постоянной фиксации.
- Хранение устройства должно производиться в упаковке в отапливаемых помещениях у изготовителя и потребителя при температуре воздуха от 5 °С до 40 °С и относительной влажности воздуха не более 80%. В помещениях не должно быть агрессивных примесей (паров кислот, щелочей), вызывающих коррозию.
- Для обеспечения корректной транспортировки устройства необходимо соблюдение следующих требований:
 - извлеките из устройства все внутренние принадлежности, если они есть, и упакуйте их отдельно;
 - убедитесь в правильности упаковки устройства для сохранения его работоспособности и внешнего вида (крупногабаритную технику необходимо обернуть в полиэтиленовую или пузырчатую пленку с подкладками из гофрированного картона в критических местах);
 - надежно зафиксируйте устройство ремнями, чтобы исключить возможность его перемещения по транспортному средству;
 - для полного исключения воздействия внешней среды используйте только закрытый транспорт;
 - обеспечьте крайне осторожное обращение с упаковкой при выполнении погрузочно-разгрузочных работ.
- Устройство требует бережного обращения, оберегайте его от воздействия пыли, грязи, ударов, влаги, огня и т.д.
- Реализация устройства должна производиться в соответствии с местным законодательством.
- После окончания срока службы изделия его нельзя выбрасывать вместе с обычным бытовым мусором. Вместо этого оно подлежит сдаче на утилизацию в соответствующий пункт приема электрического и электронного оборудования для последующей переработки и утилизации в соответствии с федеральным или местным законодательством. Обеспечивая правильную утилизацию данного продукта, вы помогаете сберечь природные ресурсы и предотвращаете ущерб для окружающей среды и здоровья людей, который возможен в случае ненадлежащего обращения. Более подробную информацию о пунктах приема и утилизации данного продукта можно получить в местных муниципальных органах или на предприятии по вывозу бытового мусора.
- При обнаружении неисправности устройства следует немедленно обратиться в авторизованный сервисный центр или утилизировать устройство.

ДОПОЛНИТЕЛЬНАЯ ИНФОРМАЦИЯ

Изготовитель: АКЦИОНЕРНОЕ ОБЩЕСТВО «ВЕСТА».

610035, Россия, область Кировская, город Киров, улица Производственная, 24.

Сделано в России.

Лицо, уполномоченное на принятие претензий от потребителей:

ООО «ДНС Ритейл».

690068, Россия, Приморский край, г. Владивосток, проспект 100-летия Владивостока, дом 155, корпус 3, офис 5.

Адрес электронной почты: dnsretail@mail.dlogistix.com

Товар соответствует требованиям ТР ТС (ЕАЭС).

Спецификации, информация о продукте и его внешний вид могут быть изменены без предварительного уведомления пользователя в целях улучшения качества нашей продукции.



Товар изготовлен (мм.гггг): _____ V.1

ПРИМЕЧАНИЯ

ПРИМЕРНЫЙ ВЕС СУХОГО БЕЛЬЯ

Постельное белье

Тип постельного белья	Примерный вес (грамм)
Наволочка	180–220
Полотенце	220–600
Простыня	350–700
Пододеяльник	500–800

Одежда

Тип одежды	Примерный вес (грамм)		
	Мужская	Женская	Детская
Футболка	230–300	80–150	40–80
Блузка, рубашка	130–180	100–300	50–120
Костюм	1300–2000	800–1000	650–800
Брюки тканевые	500–700	300–450	130–250
Брюки джинсовые	600–700	400–500	150–200
Халат	500–800	350–500	130–300
Шорты	200–350	150–350	70–150
Свитер, ветровка	800–1100	400–650	300–500
Пуховик, куртка	1300–1800	900–1300	500–1000

ЗНАЧЕНИЕ ПИКТОГРАММ, УКАЗАННЫХ НА ОДЕЖДЕ

Символ	Описание	Рекомендации
	Обычная стирка	
	Стирка белья при температуре 95 °С	Белое белье из хлопка или льна Цветное белье, стойкое к высокой температуре
	Стирка белья при температуре 60 °С	Тонкое хлопковое белье или одежда, изготовленная из полиэстера
	Стирка белья при температуре 40 °С	Темное, цветное белье из хлопка, полиэстера и других синтетических тканей
	Стирка белья при температуре 30 °С	Шерстяные изделия, пригодные для стирки в стиральной машине
	Ручная стирка	Белье, не предназначенное для машинной стирки
	Стирка запрещена	Используйте химическую чистку
	Отбеливание	
	Не отбеливать	
	Глажение	
	Глажение при высокой температуре (макс 200 °С)	Влажные хлопок, лен, текстильные изделия
	Глажение при средней температуре (макс 150 °С)	Слегка увлажненная ткань (хлопок, шелк, синтетические ткани)
	Глажение при низкой температуре (макс 110 °С)	Различные синтетические ткани
	Не гладить	

ЗНАЧЕНИЕ ПРОЧИХ ПИКТОГРАММ, УКАЗАННЫХ НА ОДЕЖДЕ

Символ	Описание
	Химическая и сухая чистка
	Чистка на основе перхлорэтилена
	Чистка на основе специальных растворителей
	Черта под символом указывает на необходимость подвергать изделие щадящей чистке
	Не подвергать химчистке
	Электросушка разрешена
	Сушить при нормальной температуре
	Сушить при низкой температуре (щадящая сушка)
	Электросушка запрещена
	Вертикальная сушка
	Сушка на горизонтальной поверхности
	Сушка без отжима в вертикальном/ горизонтальном положении
	
	Отбеливание моющими средствами, не содержащими хлор

РЕКОМЕНДАЦИИ ПО ВЫВЕДЕНИЮ ПЯТЕН

Вид пятна	Рекомендации по выведению
Малина, земляника	Приготовьте смесь из чайной ложки уксуса и лимонного сока, окуните ткань в эту смесь и протрите пятно
Черника, черная смородина	Промойте пятно в холодной воде, затем подержите пару минут в лимонном соке
Мороженое	Часть ткани с пятном замочите в растворе из 1 чайной ложки буры и 1 чайной ложки воды, затем прополощите и стирайте обычным способом
Кофе	Приготовьте смесь из равных частей глицерина, нашатырного спирта и воды. Тщательно смочите этим составом пятно, оставьте на 5 часов, затем промойте водой
Шоколад	Налейте воду в емкость, добавьте соль из расчета 1 столовая ложка на 1 литр воды и застирайте в этой воде одежду с пятном
Красное вино	Пятно от красного вина посыпьте солью, затем жесткой щеткой соскребите насыщенную смесь вина с солью и промокайте пятно чистой впитывающей тканью. Нанесите на пятно холодную воду (всегда работайте от краев пятна к его середине, чтобы оно не расплзлось). Промокните снова и чистите обычным способом
Фрукты и сок	Приготовьте раствор из 1 чайной ложки перекиси водорода на 1/2 стакана воды, протрите им пятно и промойте холодной водой
Трава	Осторожно протрите их техническим спиртом (нельзя использовать для ацетатных и триацетатных тканей!), затем прополощите и выстирайте
Краска для волос	Приготовьте раствор из перекиси водорода и нашатырного спирта и промокните пятно тканью
Кровь	Не замачивайте и не стирайте пятно вещи с пятнами крови в горячей воде. Замочите пятно в холодной воде, затем застирайте хозяйственным мылом
Йод	Протрите пятно нашатырным спиртом
Канцелярский клей	Нанесите на вату жидкость для снятия лака (без ацетона) и протрите пятно
Жевательная резинка	Положите вещь в морозилку. Когда жевательная резинка застынет, аккуратно удалите ее с вещи

ГАРАНТИЙНЫЙ ТАЛОН

SN/IMEI: _____

Дата постановки на гарантию: _____

Производитель гарантирует бесперебойную работу устройства в течение всего гарантийного срока, а также отсутствие дефектов в материалах и сборке. Гарантийный период исчисляется с момента приобретения изделия и распространяется только на новые продукты.

В гарантийное обслуживание входит бесплатный ремонт или замена элементов, вышедших из строя не по вине потребителя в течение гарантийного срока при условии эксплуатации изделия согласно руководству пользователя. Ремонт или замена элементов производится на территории уполномоченных сервисных центров.

Изделие	Срок гарантии	Срок эксплуатации
Устройство	3 года	10 лет
Инверторный двигатель	10 лет	—

Актуальный список сервисных центров по адресу:
<https://www.dns-shop.ru/service-center/>

Гарантийные обязательства и бесплатное сервисное обслуживание не распространяются на перечисленные ниже принадлежности, входящие в комплектность товара, если их замена не связана с разборкой изделия:

- Элементы питания (батарейки) для ПДУ (Пульт дистанционного управления).
- Соединительные кабели, антенны и переходники для них, наушники, микрофоны, устройства «HANDS-FREE»; носители информации различных типов, программное обеспечение (ПО) и драйверы, поставляемые в комплекте (включая, но не ограничиваясь ПО, предустановленным на накопитель на жестких магнитных дисках изделия), внешние устройства ввода-вывода и манипуляторы.
- Чехлы, сумки, ремни, шнуры для переноски, монтажные приспособления, инструменты, документацию, прилагаемую к изделию.
- Расходные материалы и детали, подвергающиеся естественному износу.



Производитель не несет гарантийных обязательств в следующих случаях:

- Истек Гарантийный срок.
- Если изделие, предназначенное для личных (бытовых, семейных) нужд, использовалось для осуществления предпринимательской деятельности, а также в иных целях, не соответствующих его прямому назначению.
- Производитель не несет ответственности за возможный материальный, моральный и иной вред, понесенный владельцем изделия и/или третьими лицами, вследствие нарушения требований руководства пользователя при использовании, не соблюдения рекомендаций по установке и обслуживанию изделия, правил подключения (короткие замыкания, возникшие также в результате воздействия несоответствующего сетевого напряжения, как на само изделие, так и на изделия, сопряженные с ним), хранения и транспортировки изделия.
- Все случаи механического повреждения: сколы, трещины, деформации, следы ударов, вмятины, замятия и др., полученные в процессе эксплуатации изделия.
- Имеются следы сторонней модификации, несанкционированного ремонта лицами, не уполномоченными для проведения таких работ. Если дефект вызван изменением конструкции или схемы изделия, подключением внешних устройств, не предусмотренных Производителем, использованием устройства, не имеющего сертификата соответствия согласно законодательству Российской Федерации.
- Если дефект изделия вызван действием непреодолимой силы (природных стихий, пожаров, наводнений, землетрясений, бытовых факторов и прочих ситуаций, не зависящих от Производителя), либо действиями третьих лиц, которые Производитель не мог предвидеть.
- Дефект вызван попаданием внутрь изделия посторонних предметов, инородных тел, веществ, жидкостей, насекомых или животных, воздействием агрессивных сред, высокой влажности, высоких температур, которые привели к полному или частичному выходу из строя изделия.
- Отсутствует или не соответствует идентификация изделия (серийный номер). Если повреждения (недостатки) вызваны воздействием вредоносного программного обеспечения; установкой, сменой или удалением паролей (кодов), приведшим к отсутствию доступа к программным ресурсам изделия, без возможности их сброса/восстановления, ввиду отсутствия предоставления данной услуги поставщиком ПО.
- Если дефекты работы вызваны несоответствием стандартам или техническим регламентам питающих, кабельных, телекоммуникационных сетей, мощности радиосигнала, в том числе из-за особенностей рельефа и других подобных внешних факторов, использования изделия на границе или вне зоны действия сети.
- Если повреждения вызваны использованием нестандартных (неоригинальных) и/или некачественных (поврежденных) расходных материалов, принадлежностей, запасных частей, элементов питания, носителей информации различных типов (включая, CD, DVD диски, карты памяти, SIM карты, картриджи).
- Если недостатки вызваны получением, установкой и использованием несовместимого контента (мелодии, графика, видео и другие файлы, приложения Java и подобные им программы).
- На ущерб, причиненный другому оборудованию, работающему в сопряжении с данным изделием.



