

# Пайдалану бойынша нұсқаулық

---

Кір жуғыш және кептіргіш  
машина

WD-F814DMG/GBSI

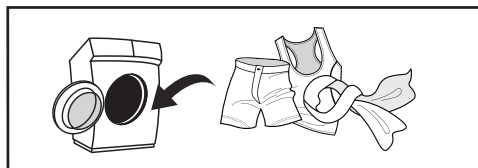
WD-F814DMG/DBSI

**DEXP**

# Қысқаша нұсқаулық



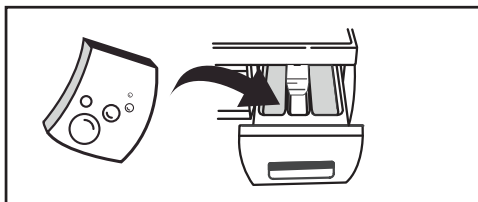
Кірді сұрыптаңыз (қосымша ақпарат алу үшін «Киімді жууға алғашқы тексеру және дайындық» бөлімін қараңыз).



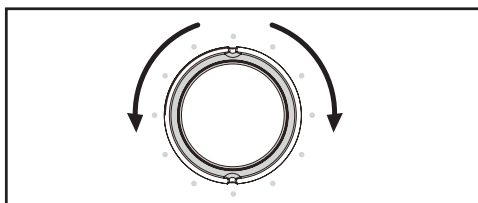
Қақпақты ашыңыз, кірді салыңыз және кір жуғыш машинаның қақпағын жабыңыз.



«Қосу/Өшіру» батырмасын басу арқылы кір жуғыш машинаны қосыңыз.



Кір жуғыш заттарды қосыңыз (қосымша ақпарат алу үшін «Жуғыш заттарды тиеу» бөлімін қараңыз).



Жуу бағдарламасын таңдаңыз (қосымша ақпарат алу үшін «Құрылғымен жұмыс» бөлімін қараңыз).



Жуу циклін бастау үшін «Старт/Кідірту» батырмасын басыңыз.



# Мазмұны

Құрылғы мақсаты.....	5
<b>Сақтық шаралары .....</b>	<b>5</b>
Электрмен жұмыс кезінде.....	5
Сумен жұмыс кезінде .....	6
Жалпы ережелер .....	6
<b>Құрылғы схемасы.....</b>	<b>8</b>
Аксессуарлар.....	8
<b>Орнату .....</b>	<b>9</b>
Кір жуғыш машинаны ашу.....	9
Тасымалдау бұрандамаларын алу .....	9
Орналасқан жері.....	10
Аяқтарды реттеу .....	11
<b>Су көздеріне қосылу .....</b>	<b>12</b>
Құю құбыршегін қосу.....	12
<b>Су төгетін түтікті қосу .....</b>	<b>13</b>
Кронштейн болған кезде құбыршекті бекіту .....	14
<b>Кір жуғыш машинаның жұмысы.....</b>	<b>15</b>
Бірінші жуу.....	15
Алғашқы тексеру және киімді жууға дайындық.....	15
Балалар заттарын жуу .....	18
Оңай жабағыла алатын заттар .....	18
<b>Құрылғымен жұмыс .....</b>	<b>19</b>
Басқару тақтасы.....	19
Дисплей және индикаторлар.....	19
Батырмалардың сипаттамасы.....	20
Кір жуғыш машинаны іске қосу .....	20
Опциялар.....	21
Жуғыш заттарды тиеу .....	23
<b>Жұмыс режимдерінің сипаттамасы.....</b>	<b>24</b>
Жуу режимдерінің кестесі .....	27
<b>Техникалық қызмет көрсету .....</b>	<b>28</b>
Кір жуғыш машинаның корпусын тазалау және қызмет көрсету.....	28

Кір жуғыш машинаны «жібіту».....	28
Сорғы сүзгісін тазалау.....	29
Кір жуғыш машинада сүзгіні жуу .....	30
Жуғыш заттарға арналған науаны және оның бөлімдерін тазалау .....	31
<b>Ықтимал мәселелер және олардың шешімі .....</b>	<b>32</b>
<b>Қате кодтары .....</b>	<b>34</b>
<b>Техникалық сипаттамалары .....</b>	<b>35</b>
<b>Энергия тиімділігі туралы ақпарат .....</b>	<b>36</b>
<b>Монтаждау, сақтау, тасымалдау (тасу), өткізу және кәдеге жарату ережелері мен шарттары .....</b>	<b>37</b>
<b>Қосымша ақпарат .....</b>	<b>38</b>
<b>Ескертпелер .....</b>	<b>39</b>
Құрғақ іш киімнің шамамен салмағы .....	39
Киімде көрсетілген пиктограммалардың мәні .....	40
Дақтарды кетіру бойынша ұсыныстар .....	42

# Құрметті сатып алушы!

Біздің өнімдерді таңдағаныңыз үшін рахмет.

Біз сізге жоғары сапа, функционалдылық және дизайн талаптарына сәйкес әзірленген және жасалған бұйымдар мен құрылғыларды ұсынуға қуаныштымыз. Пайдалануды бастамас бұрын, сіздің қауіпсіздігіңізге қатысты маңызды ақпаратты, сондай-ақ өнімді дұрыс пайдалану және күту бойынша ұсыныстарды қамтитын осы нұсқаулықты мұқият оқып шығыңыз. Осы Нұсқаулықтың сақталуына назар аударыңыз және оны өнімді одан әрі пайдалану кезінде анықтамалық материал ретінде пайдаланыңыз.

## Құрылғы мақсаты

Кір жуғыш машина үй шаруашылығында тоқыма бұйымдарын және жуғыш зат ерітіндісінде машинада жууға болатын сыртқы киімдерді жууға арналған.

## Сақтық шаралары

### Электрмен жұмыс кезінде

1. Құрылғыны электрмен жабдықтауға қосу тек білікті маманмен жүзеге асырылуы керек.
2. Қауіпті жағдайларды болдырмау үшін зақымдалған қуат сымын өндіруші, оның сервистік техникалық қызмет көрсету жөніндегі өкілі немесе тиісті біліктілігі бар өзге де маман ауыстыруға тиіс.
3. Тазалау немесе техникалық қызмет көрсету алдында кір жуғыш машинаны қуат көзінен ажырату керек.
4. Қуат кәбілінің ашасын дымқыл қолмен ұстамаңыз.
5. Сіздің қауіпсіздігіңіз үшін қуат кәбілінің қосқышы жерге тұйықталған қос полюсті розеткаға қосылуы керек. Қуат розеткасының дұрыс және сенімді жерге тұйықталуын мұқият тексеріп, көз жеткізіңіз.
6. Кір жуғыш машина тек техникалық сипаттамаларда көрсетілген кернеумен желіге қосыла алады. Құрылғыны номиналды ток күші құрылғының сипаттамаларында көрсетілгеннен төмен электр желісіне қоспаңыз. Егер сіз қуат параметрлерін білмесеңіз, қызмет көрсету ұйымына хабарласыңыз.
7. Қуат сымын тиісті қорғауды қамтамасыз етіңіз. Қуат сымы адамдарға және басқа заттарға тиіп кетпейтіндей және зақымдалмайтындей етіп жақсы бекітілуі керек. Қуат желісіне ерекше назар аудару керек. Электр ашасы розеткаға оңай енуі керек. Сондай-ақ, розетканың орналасқан жеріне және оған қол жетімділіктің ыңғайлылығына ерекше назар аудару керек.
8. Розетканың шамадан тыс жүктелуіне жол бермеңіз және кәбілді ұзартпаңыз. Сымның ұзаруы өртке немесе электр тогының соғуына әкелуі мүмкін. Ылғал қолмен қуат сымын тартпаңыз.

## Сумен жұмыс кезінде

1. Құрылғыны сумен жабдықтауға және су бұруға қосу тек білікті маманмен жүзеге асырылуы керек.
2. Жеткізілген жаңа құбыршектерді пайдалану керек; ескі құбыршектерді қайта пайдалануға болмайды.
3. Есікті ашпас бұрын барабанда судың жоқтығына көз жеткізіңіз. Барабанның ішінде су болған кезде есікті ашпаңыз.
4. Кір жуғыш машинадан ыстық суды ағызу кезінде күйіп қалудан сақ болыңыз.
5. Бір кіріс шүмегі бар кір жуғыш машина суық су құбырына қосылуы керек. Екі кіріс шүмегі бар кір жуғыш машинаны ыстық және суық су құбырларына қосуға болады.

## Жалпы ережелер

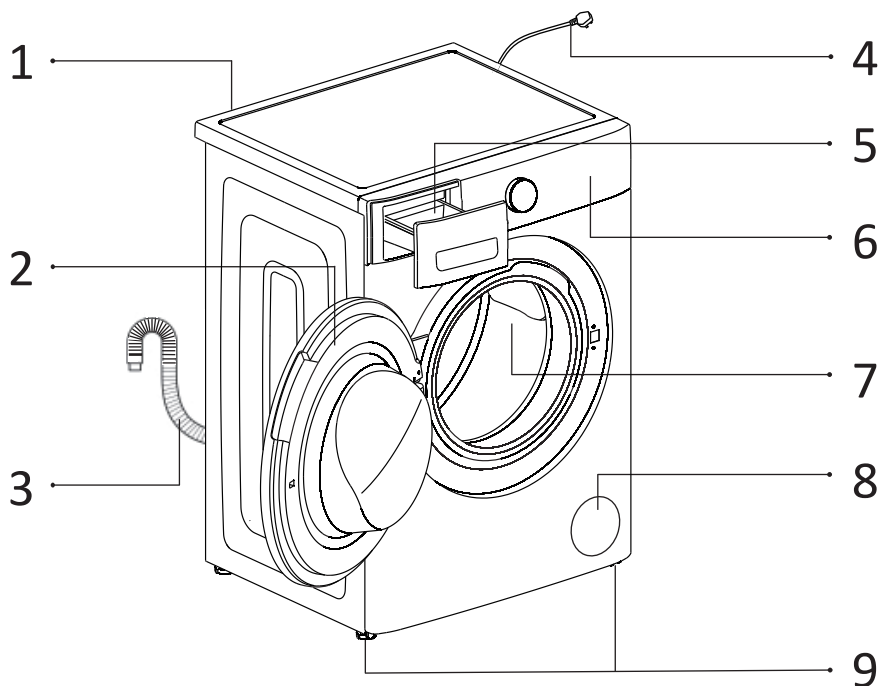
1. Кір жуғыш машина тек үй ішінде пайдалануға арналған.
2. Корпустағы желдеткіш саңылаулар кілеммен және өзге де жабындармен жабылмауы тиіс.
3. Бұл құрылғыны 8 жасқа дейінгі балалар, физикалық, сенсорлық немесе ақыл-ой қабілеттері шектеулі және тәжірибесі немесе білімі жеткіліксіз адамдар, егер олардың қауіпсіздігіне жауапты адамның бақылауында болса немесе электр құралын қауіпсіз пайдалануға мүмкіндік беретін және оларға байланысты қауіп, онымен түйіндес келетін пайдалану туралы, түсінік беретін тиісті нұсқаулар алса, пайдалана алмайды. Балаларға құрылғымен ойнауға рұқсат бермеңіз.
4. Жуу алдында киімнің барлық қалталары бос екеніне көз жеткізіңіз.
5. Тиындар, зергерлік бұйымдар, шегелер, бұрандамалар, тастар және т.б. сияқты өткір және қатты заттар кір жуғыш машинаға үлкен зақым келтіруі мүмкін.
6. Егер құрылғы ұзақ уақыт пайдаланылмаса, кір жуғыш машинаны қуат көзінен ажыратып, сумен жабдықтауды өшіріңіз.
7. Қолданар алдында балалар мен үй жануарларының ішке кіргенін тексеріңіз.
8. Құрылғының есігіне сүйенбеңіз, себебі ол жұмыс кезінде қатты қызып кетуі мүмкін. Жұмыс кезінде балалар мен үй жануарларының құрылғымен тікелей байланыста болуына жол бермеңіз.
9. Жуынатын бөлмеде немесе ылғалдылығы жоғары жерлерде, сондай-ақ жарылғыш немесе жемір газ тәрізді заттар бар бөлмелерде кір жуғыш машинаны орнатпаңыз.
10. Құрылғыны қолданар алдында қаптаманың барлық компоненттері мен тасымалдау бұрандамаларын алып тастаңыз. Әйтпесе, кір жуғыш машина жуу кезінде қатты зақымдалуы мүмкін.

11. Барлық орау материалдарын (пластик пакеттері, пенопласт төсемдері және т.б.) балалардың қолы жетпейтін жерде сақтаңыз. Қаптама материалдары балаларға қауіп төндіруі мүмкін.
12. Киімді бірінші рет жуар алдында машинаны әр жұмыс режимінде киімді жүктеместен бір циклмен тексеріңіз.
13. Бұл кір жуғыш машина тек тұрмыстық пайдалануға арналған және тек машинада жууға арналған тоқыма бұйымдарын жууға арналған.
14. Тез тұтанатын және жарылғыш немесе улы жуғыш заттарды пайдалануға тыйым салынады.
15. Бензинді, спиртті және т.б. жуғыш зат ретінде пайдалануға тыйым салынады.
16. Тек машинада жууға арналған жуғыш заттарды қолдануға рұқсат етіледі, әсіресе барабан түріндегі кір жуғыш машиналарда.
17. Кілемдерді кір жуғыш машинада жууға болмайды.
18. Жуу бағдарламасы аяқталғаннан кейін есікті ашпас бұрын екі минут күтіңіз.
19. Жуу аяқталғаннан кейін су мен қуатты дереу өшіру керектігін ұмытпаңыз.
20. Құрылғының жоғарғы жағында аяққа тұруға немесе оған отыруға тыйым салынады.
21. Есікті күшпен жаппаңыз. Егер есік әрең жабылса, кір жуғыш машинаның ішінде тым көп киім бар-жоғын және барабанның ішінде біркелкі таралғанын тексеріңіз.
22. Бұл кір жуғыш машина кіріктірілген жабдық ретінде жұмыс істеуге арналмаған.
23. Бұл құрылғы коммерциялық мақсатта пайдалануға арналмаған.

### **Назар аударыңыз!**

- Кір жуғыш машинаны жылжытпас бұрын тасымалдау бұрандамаларын орнатуды ұмытпаңыз. Тасымалдау бұрандамаларын қайта орнатуды тек білікті маман жүргізуі керек.
- Кір жуғыш машинаны жылжытпас бұрын, құбыршектер мен сүзгілерде жұмыс кезінде жиналған суды төгіп тастаңыз.
- Кір жуғыш машинаны ақырын жылжытыңыз. Тасымалдау немесе жылжыту кезінде кір жуғыш машинаның есігі жабық болуы керек.

## Құрылғы схемасы



1. Су кіру клапаны.
2. Есік.
3. Су төгетін түтік.
4. Қуат кәбілі.
5. Жуғыш заттарға арналған бөлім.
6. Басқару тақтасы.
7. Барабан.
8. Сүзгі.
9. Аяқтар.

## Аксессуарлар

Пайдалану бойынша нұсқаулық	Құю құбыршегі	Сомын кілт	Бітеуіштер	Өлшеуіш қасық	Өлшеуіш шыныаяқ
1 дана	1 дана	1 дана	4 дана	1 дана	1 дана
					

# Орнату

## Кір жуғыш машинаны ашу

Кір жуғыш машинаны орауыштан шығарған кезде тасымалдау процесінде зақымданудың жоқтығын тексеріңіз. Сондай-ақ, керек-жарақтар пакетіндегі барлық бөлшектердің бар екеніне көз жеткізіңіз.

Егер тасымалдау нәтижесінде кір жуғыш машинаға зақым келсе немесе қандай да бір керек-жарақтар болмаса, дереу өнімді сатушыға хабарласыңыз.

### Назар аударыңыз!

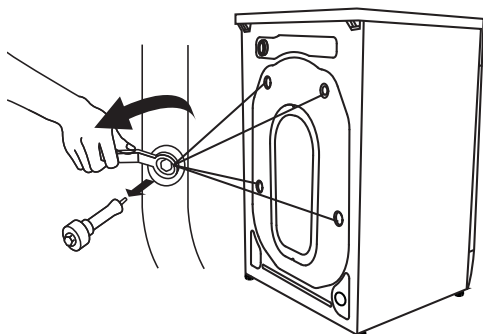
Бұл машинаның орау материалдары балалар үшін қауіпті болуы мүмкін, балалардың олармен байланысын болдырмаңыз. Қолданыстағы заңнамаға сәйкес орау материалдарын тастаңыз.

Қаптама материалдарын басқа стандартты тұрмыстық қалдықтармен бірге тастамаңыз.

## Тасымалдау бұрандамаларын алу

Кір жуғыш машинаны қолданар алдында тасымалдау бұрандамаларын алып тастау керек. Ол үшін келесі әрекеттерді орындаңыз:

1. Тасымалдау бұрандамалары өнімнің артқы жағында орналасқан.
2. Тасымалдау бұрандамаларын сомын кілтпен бұрап алыңыз және оларды құрылғының корпусынан алыңыз.
3. Саңылауларды жеткізілімге кіретін тасымалдау бітеуіштерімен жабыңыз.



### Назар аударыңыз!

- Кір жуғыш машинаны жылжытпас бұрын тасымалдау бұрандамаларын орнатыңыз.
- Тасымалдау бұрандамаларын тастамаңыз, оларды болашақта пайдалану үшін сақтаңыз.

## Орналасқан жері

### Көлденең еден

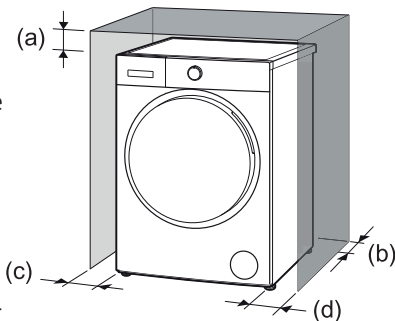
Еденнің рұқсат етілген көлбеуі — 1°.

### Электр розеткасы

Розетка кір жуғыш машинаның бүйір қабырғасынан 1 м-ден аспауы керек. Бір розеткаға бірден бірнеше электр құрылғыларын қоспаңыз.

### Бос кеңістік

- Кір жуғыш машинаның бүйірлері мен артқы жағында бос орын болуы керек ( $\geq 5$  см артқы (b) және  $\geq 2$  см оң (d), сол (c) және жоғарғы жақта (a)).
- Кір жуғыш машинада тұрмыстық заттарды сақтамаңыз. Бұл жабын мен басқару тақтасын зақымдауы мүмкін.
- Қақпақты ашу үшін үстіңгі жағында бос орын бар екеніне көз жеткізіңіз.
- Тікелей күн сәулесі түсетін жерлерде орнатудан аулақ болыңыз.
- Кір жуғыш машинаны кілем төселген еденге орнатпаңыз.
- Орнату орны таза, құрғақ және тегіс болуы керек. Машинаның астына ағаштан, картоннан және ұқсас материалдардан жасалған тұғырларды төсеу арқылы еденнің тегіссіздігін өтеуге тыйым салынады.
- Кір жуғыш машина жылу көздерінен, мысалы, көмір немесе газ жылыту жабдықтарынан алыс орнатылуы керек. Егер кір жуғыш машинаны жылу көзінің жанына орнатудан аулақ болу мүмкін болмаса, олардың арасына оқшаулағыш бөлімді алюминий фольга жағымен жылу көзіне қойыңыз.
- Бөлмеде жеткілікті желдету болуы керек.
- Кір жуғыш машинаның қуат сымында тұрмағанына көз жеткізіңіз.



### Ағаш еденге орнату

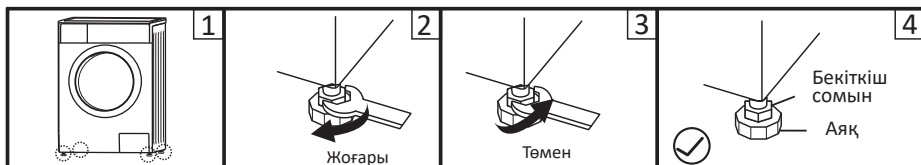
- Ағаш едендер әсіресе дірілге бейім.
- Шамадан тыс дірілді болдырмау үшін әр аяқтың астына қалыңдығы кемінде 15 мм дірілге қарсы тіректерді қою ұсынылады. Тіректерді бұрандалармен кем дегенде екі еден тақтасына бекітіңіз.
- Мүмкіндігінше, еден ең сенімді болатын бөлменің бұрышын таңдаңыз.

### Ескерту!

Бұл құрылғы қалқымалы құралдарда (кемелер, яхталар және т.б.) және жылжымалы нысандарда (жылжымалы үйлер, ұшақтар және т. б.) пайдалануға арналмаған.

## Аяқтарды реттеу

- Кір жуғыш машинаны тегістеу үшін аяқтарды қолыңызбен немесе сомын кілтпен реттеңіз.
- Тегістеуден кейін сомындарды сомын кілтпен мықтап қатайтыңыз.
- Кір жуғыш машинаны орнатқаннан кейін оның корпусының төрт бұрышының әрқайсысын ретімен басыңыз. Егер басқан кезде құрылғының тұрақсыз екендігі анықталса, тиісті аяқты қайта реттеу керек.



1. Бекіткіш сомынды сомын кілтпен босатыңыз және аяқты еденге толық тигенше қолмен бұраңыз. Бір қолыңызбен аяқты басыңыз, ал екінші қолыңызбен сомынды қатайтыңыз.
2. Осы әрекеттерден кейін оның дұрыс тураланғанына көз жеткізу үшін машинаның корпусын төрт бұрышқа ретімен басыңыз. Егер бұл әлі де болмаса, жоғарыдағы әрекеттерді қайталаңыз.
3. Тегіс, цилиндрлік затты көлденеңінен кір жуғыш машинаның корпусының жоғарғы жағына, солға, оңға, алдыңғы және артқы жағына қойыңыз. Егер ол тұрақты күйде қалса, кір жуғыш машина дұрыс тураланған. Егер ол айналса, кір жуғыш машина біркелкі емес. Затты айналдыратын бағыт қай жағын көтеру керектігін көрсетеді. Бұл дегеніміз, машина тегіс болғанша осы жағынан екі аяқты бұрап алу керек. Машина толығымен тураланғанша жоғарыдағы әрекеттерді қайталаңыз, содан кейін құлыптау сомындарын мықтап қатайтыңыз.
4. Бекіткіш сомынды қатайтыңыз.

## Су көздеріне қосылу

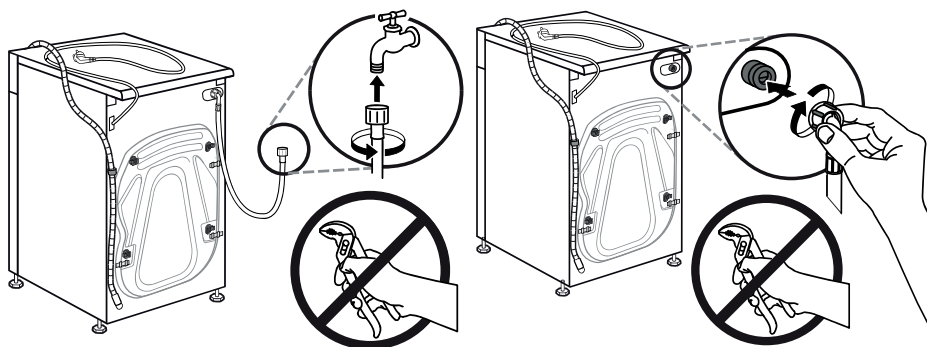
### Назар аударыңыз!

Құрылғыны сүмен жабдықтауға қосу тек білікті маманмен жүзеге асырылуы керек.

1. Жеткізілген жаңа құбыршектерді пайдаланыңыз; ескі құбыршектерді қайта пайдалануға болмайды.
2. Су желісіндегі судың қысымы 0,03–1 МПа аралығында екеніне көз жеткізіңіз (бұл бір минут ішінде толық ашылған краннан кем дегенде 3 литр су ағып кетуі керек дегенді білдіреді). Егер қысым көрсетілген мәннен жоғары болса, онда су қысымын төмендететін құрал орнатылуы керек.
3. Машинаны жаңа құбырларға қоспас бұрын (немесе бірнеше сағат ішінде су беру тоқтатылған жағдайда) құбырларда жиналған ластаушы заттардан құтылу үшін жеткілікті суды төгіп тастаңыз.

## Қю құбыршегін қосу

1. Су құятын түтіктің бір ұшын суық су шүмегіне жалғап, қолмен қатайтыңыз. Қосылымды жасамас бұрын, су толығымен мөлдір болғанша еркін ағып кетсін.
2. Толтырғыш құбыршектің екінші ұшын машинаның артқы жағындағы су беру клапанына қосып, қолмен қатайтыңыз.
3. Су құбырын толығымен ашу арқылы құбыршектің қосылу тығыздығын тексеріңіз.
4. Құбыршектің бұралмағанына немесе қысылмағанына көз жеткізіңіз.



### Назар аударыңыз!

Сумен жабдықтау құбыршегін ұзартпаңыз. Егер су көзі кір жуғыш машинадан алыс болса, ұзын құбыршекті сатып алыңыз.

### Ескерту

Егер кіретін судың қоспалары көп болса (құм, саз, тот және т.б.), суды тазарту үшін арнайы сүзгілерді қолдану ұсынылады. Қатты ластанған суды пайдалану құрылғының ішкі бөліктерінің тез тозуына әкеледі, сонымен қатар жуу сапасына әсер етеді.

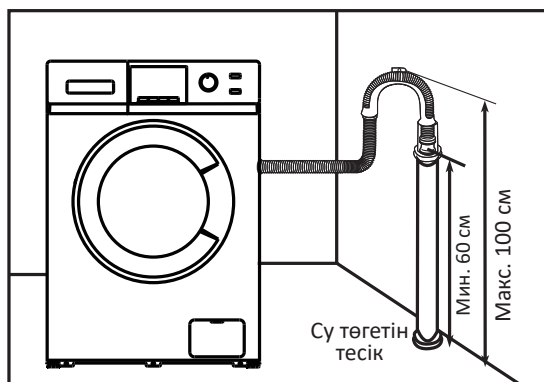
Дұрыс сүзгіні таңдау үшін мамандандырылған дүкендерге хабарласыңыз.

## Су төгетін түтікті қосу

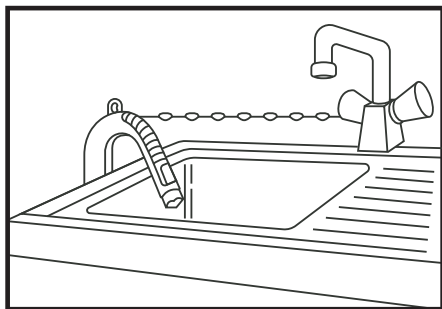
### Назар аударыңыз!

Құрылғыны су тартуға қосу тек білікті маманмен жүзеге асырылуы керек.

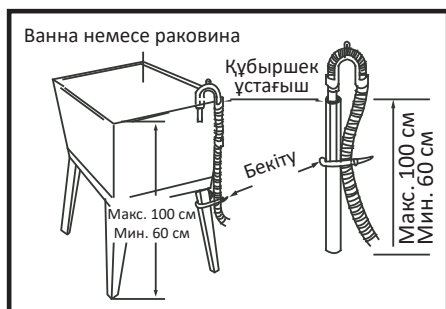
- Суды тікелей кәрізге ағызу үшін машинаның ағызу құбыршегі ағынды судың машинаға кері сорылуын болдырмау үшін ішкі диаметрі кемінде 40 мм кәріз құбырына ағызу тізесінен (сифоннан) жоғары орнатылады. Су төгетін түтік сифонға тікелей саптамамен қосыла алады.
- Су төгетін түтікті еден деңгейінен 600–1000 мм биіктікте орналастыру керек және оның ұшын суға батырмау керек.
- Егер дренажды түтіктің ұзындығы қажеттіліктен ұзағырақ болса, құбыршектің артық бөлігін кір жуғыш машинаға итермеңіз. Бұл шудың жоғарылауына және кір жуғыш машинаны зақымдауы мүмкін.



## Кронштейн болған кезде құбыршекті бекіту



- Су төгетін түтікті шынжырмен бекітіңіз.
- Құбыршекті мықтап бекіту ағып кетуді болдырмауға көмектеседі.



Дренажды түтікті еденнен 100 см жоғары бекітуге болмайды.

# Кір жуғыш машинаның жұмысы

## Бірінші жуу

### Назар аударыңыз!

- Киімді бірінші рет жуар алдында машинаны тексеріңіз, әр жуу бағдарламасының бір циклін киімге жүктеместен іске қосыңыз.
- Өнімнің функционалды бөліктерінде судың қалдық болуы және/немесе жаңа кір жуғыш машинаның манжетінде дақтардың болуы мүмкін. Бұл құбылыстар өнімнің өндірушідегі тұтастығын сапалы тексерумен байланысты.

1. Қуат пен суды қосыңыз.
2. Құрылғыны қосыңыз.
3. Жуғыш заттың аз мөлшерін науаға салыңыз да, оны жабыңыз.
4. Жуу бағдарламасын таңдаңыз.
5. «Старт/Стоп» батырмасын басыңыз.

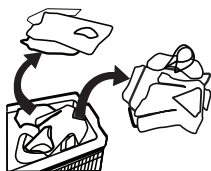
## Алғашқы тексеру және киімді жууға дайындық

### Назар аударыңыз!

Бұл үлгі үшін кір жууға және сығуға арналған минималды жүктеме 1 кг құрайды. Аз жүктеме кезінде кір жуғыш машина жуу циклі кезінде кірді сығу қадамын жеңе алмайтынын ескеру қажет.

- Киімді бірінші рет жуған кезде оның түсі өзгермейтініне көз жеткізіңіз. Киімнің түсі өзгергенін тексеру үшін сұйық жуғыш затпен суланған ақ сүлгіні қолдануға болады.
- Шарфтарды және басқа оңайтын киімдерді, әсіресе басқа заттармен бірге жуған кезде, жуар алдында бөлек жуыңыз.
- Жеңдердегі, жағалардағы және қалталардағы дақтарды мінсіз әсер ету үшін машинада жуар алдында сұйық жуғыш затпен щеткамен ақырын алып тастаңыз.
- Температураға сезімтал заттарды бренд белгілерінде көрсетілгендей жуу керек. Әйтпесе, олардың түсі өзгеруі немесе өнімнің деформациясы болуы мүмкін.
- Ағартқыш сілтілі және киімге зақым келтіруі мүмкін, сондықтан оны мүмкіндігінше аз қолданыңыз.
- Ұнтақты жуғыш заттар киімде дақтар мен иіс қалдыруы мүмкін, сондықтан жуудан кейінгі киім мұқият шаюды қажет етеді.
- Жуғыш затты тым көп қолданған кезде немесе судың температурасы жеткіліксіз болса, жуғыш заттың қалдықтары құбыршектерге немесе кір жуғыш машинаның компоненттеріне кептеліп, киімді ластауы мүмкін.

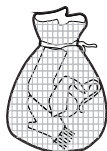
- Жуу алдында киімді өлшеп, ластану дәрежесін, судың кермектігін және жуғыш заттарды өндірушілердің ұсыныстарын бағалау қажет.
- Жуу кезінде талшықтардың белгілі бір түрлерінен (мақта, синтетика, жұмсақ бұйымдар мен жүн) бұйымдарды жууға арнайы арналған және белгілі бір түстерге, жуудың температуралық режимдеріне, ластану дәрежесіне және материал түріне арналған аз көбіктенетін жуғыш заттар немесе кір жуғыш ұнтақтар пайдаланылуы тиіс. Егер жуғыш заттың дұрыс мақсаты сақталмаса, жуғыш зат науасы арқылы шамадан тыс көбік пайда болуы және құрылғының жұмысындағы бұзылулар болуы мүмкін.
- Жуғыш заттар мен кір жуғыш заттарды балалардың кіруіне жол бермейтін құрғақ және қауіпсіз жерде сақтаңыз.
- Киімді жуар алдында киім өндірушісі тиісті құлақшаларда, жапсырмаларда және т. б. көрсететін келесі сипаттамаларға сәйкес бұйымдардың жіктелуіне назар аударыңыз:



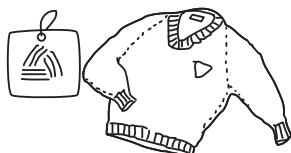
- Өндіріс материалы: мақта, аралас талшық, синтетикалық мата, жібек, жүн.
- Түсі: ақ және түрлі-түсті заттарды, әсіресе қанық түстерді бөліңіз.
- Өлшемі: жуу тиімділігі үшін әртүрлі өлшемдегі заттарды бірге жууға болады.
- Сезімталдық: жұмсақ заттарды бөлек жуу керек. Табиғи жүн мен жібектен жасалған жаңа бұйымдар, соның ішінде перделер үшін жұмсақ жуу режимін таңдау керек.
- Барлық жаңа түсті заттарды бөлек жуу керек.
- Жуу алдында киім қалталарын мұқият тексеріңіз, себебі зергерлік бұйымдар немесе сақиналар сияқты қатты заттар кір жуғыш машинаны зақымдауы мүмкін.
- Киімнің кейбір элементтері кір жуғыш машинаны зақымдауы мүмкін. «Сыдырма» түріндегі бекіткіштер мықтап бекітілуі керек, түймелер немесе ілгектер ішке қарай түймеленуі керек. Бос таңғыштарды немесе таспаларды бір-бірімен байланыстыру керек.



- Киімнің болат элементтері барабанда жуылған кезде өнімді жыртып алмауы және кір жуғыш машинаға зақым келтірмеуі үшін жастық қапшығына «сыдырма» немесе түймелері бар емшекқаптарды қою ұсынылады.



- Кір жуғыш машинаға салмас бұрын заттар сұрыпталуы керек. Егер перделерде ілгектер болса, оларды жуу алдында алып тастау керек.



- Әсіресе нәзік жууды қажет ететін тоқыма бұйымдарын, мысалы, шілтерлі әрлеуді, ұсақ заттарды (тығыз матадан жасалған шұлықтар, орамалдар, галстүктар және т.б.) арнайы торлы жууға арналған сөмкелерге салу керек.
- Үлкен өлшемдегі және салмақтағы жалғыз заттарды жуу кезінде (мысалы, ванна сүлгілері, джинсы, курткалар және т.б.) ауырлық ортасының ығысуы және соның салдарынан машинаның қатты теңгерімсіздігі нәтижесінде дабыл қағуы мүмкін. Сондықтан бірге жуу үшін, соның ішінде біркелкі сығу үшін тағы бір немесе бірнеше ұқсас заттарды қосу ұсынылады.
- Жуар алдында киімдегі шаңды, кірді және үй жануарларының жүнін алып тастаңыз.
- Жуудың максималды тиімділігіне қол жеткізу үшін жуу алдында ақ шұлықтар, жағалар және манжеттер сияқты оңай ластанатын және бастапқы түсін жоғалтатын заттарды қолмен шайыңыз.
- Тек арнайы кір жуғыш затты немесе сұйық жуғыш заттарды қолданыңыз. Сабынды қолданған кезде сабын қалдықтары киімнің тігістеріне бітеліп қалуы мүмкін.
- Жүктелген киімнің массасы машинаның жұмысына сәйкес келетініне көз жеткізіңіз, машинаны шамадан тыс жүктемеңіз, себебі бұл жуу тиімділігіне теріс әсер етуі мүмкін.

## Машинада жууға арналмаған киім

- Галстуктар, желеткелер және т.б. машинада жуу нәтижесінде отыра алады.
  - Машинада жуу процесінде деформациялануы мүмкін бүктемелері мен бердерлері бар киім.
  - Толығымен немесе ішінара жүннен жасалған киім.
  - Зергерлік бұйымдары бар киім.
  - Өндірушінің жуу жағдайына қойылатын талаптары сақталмаған өнімдерді жуудан аулақ болыңыз.
  - Бензинге, керосинге, дизельге, бояуға, еріткішке және спиртте боялған киімдерді ешбір жағдайда жууға болмайды.
  - Кір жуғыш машинада су өткізбейтін материалдардан жасалған заттарды жууға болмайды. Әйтпесе, машинаны сумен толтырып, суды төгіп тастауға немесе шаю және кептіру кезінде шамадан тыс дірілдеуге болады, бұл заттарды зақымдауы мүмкін (мысалы, шаңғы костюмдері, жаңбыр жамылғылары, қолшатырлар, автомобиль қақпақтары, шатырлар, ұйықтайтын сөмкелер және т.б.).
- Ағызу кезінде су өткізбейтін өнімдерде жиналған суды толығымен төгуге болмайды және бір жерде жиналады, бұл кір жуғыш машинаның қатты теңгерімсіздігін және оның дірілдеуін немесе жылжуын тудырады.

## Балалар заттарын жуу

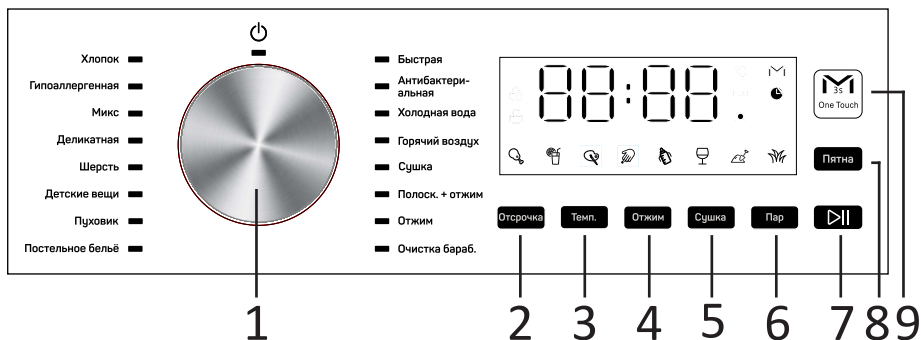
Балалар заттары (балалар киімдері мен сүлгілері), оның ішінде жаялықтар бөлек жуылуы керек. Ересектерге арналған заттармен бірге жуу кезінде оларға балаларға зиянды микроорганизмдер енуі мүмкін. Жуғыш заттардың қалдықтарын мұқият жууды және тазалауды қамтамасыз ету үшін балалар киімін шаю уақытын ұзарту керек.

## Оңай жабағыла алатын заттар

Оңай жабағыла алатын заттарды (мысалы, мамық) жуу алдында ішке сығу керек. Мұндай заттарды бөлек жуған дұрыс, өйткені олар басқа заттарды бұзып, өздерін нашарлатуы мүмкін. Сол себепті қара және түрлі-түсті мақта заттарын бөлек жуған жөн.

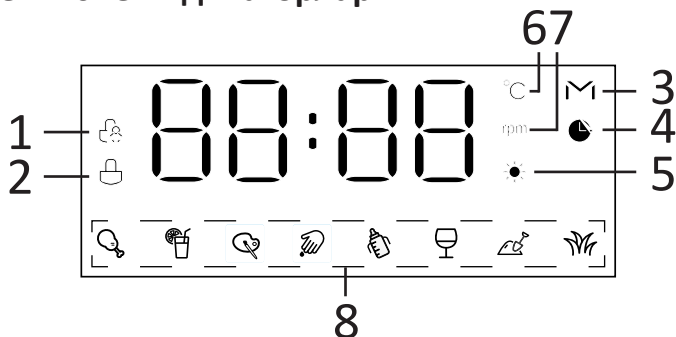
# Құрылғымен жұмыс

## Басқару тақтасы



1. Бағдарламаны таңдау үшін айналмалы қосқыш.
2. «Кейінге қалдыру» батырмасы.
3. «Температура» батырмасы.
4. «Сығу» батырмасы.
5. «Кептіру» батырмасы.
6. «Бу» батырмасы.
7. «Старт/Стоп» батырмасы.
8. «Дақтар» батырмасы.
9. «ONE TOUCH» батырмасы.

## Дисплей және индикаторлар



1. Қосұлы балалардан құлыптау индикаторы.
2. Қосұлы есік құлпы индикаторы.
3. Ақылды жуу индикаторы.
4. Кейінге қалдыру индикаторы.
5. Кептіру индикаторы.
6. Температура индикаторы.
7. Сығу жылдамдығының индикаторы (айн./мин.)
8. Дақ түрлеріне арналған индикаторлар.

## **Батырмалардың сипаттамасы**

### **«Кейінге қалдыру» батырмасы**

Жууды кейінге қалдыру уақытын таңдау үшін осы батырманы басыңыз.

### **«Температура» батырмасы**

Судың оңтайлы температурасын таңдау үшін осы батырманы басыңыз.

### **«Сығу» батырмасы**

Тиісті сығу жылдамдығын таңдау үшін осы батырманы басыңыз.

### **«Кептіру» батырмасы**

Кір жуғыш машинаның барабанындағы заттарды кептіру процесін қосу үшін осы батырманы басыңыз.

### **«Бу» батырмасы**

Заттарды бумен өңдеуді қосу үшін осы батырманы басыңыз.

### **«Старт/Стоп» батырмасы**

- Бағдарламаны таңдап, жуу процесін бастау үшін осы батырманы басыңыз.
- Жуу бағдарламасын орындау кезінде процесі кідірту үшін осы батырманы басыңыз.
- Бағдарламаны жалғастыру үшін қайтадан басыңыз.

### **«Дақтар» батырмасы**

Жууды тиімдірек ету үшін киімдегі дақтардың түрін таңдау үшін осы батырманы басыңыз. Дақтардың сегіз түрін таңдауға болады.

### **«ONE TOUCH» батырмасы**

«M-Smart» (ақылды жуу) бағдарламасын жылдам таңдау үшін қолданылады.

### **Бағдарламаны таңдау үшін айналмалы реттегіші**

Тиісті жуу бағдарламасын таңдау үшін қолданылады.


## **Кір жуғыш машинаны іске қосу**

1. Қуатты қосыңыз.
2. Су түтіктерінің дұрыс жалғанғанын тексеріңіз.
3. Сумен жабдықтау шүмегін толығымен ашыңыз.
4. Жууға арналған заттарды, сондай-ақ жуғыш зат пен кондиционерді салыңыз.
5. Қажетті жуу режимін таңдап, «Стоп/Старт» батырмасын басыңыз.

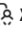
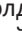
## Опциялар

### Жууды кейінге қалдыру

«Кейінге қалдыру» функциясын пайдаланған кезде жұмысты бастауды белгілі бір мерзімге кейінге қалдыруға болады.

- Жуу бағдарламасын таңдаңыз.
- Уақытты таңдау үшін «Кейінге қалдыру» батырмасын басыңыз (0-ден 24 сағатқа дейін). Жарық  индикаторы жанады. Жуу циклінің ұзақтығы белгіленген кідіріс уақытына қосылады.
- Кейінге қалдыру уақытын бастау үшін «Старт/Кідірту» батырмасын басыңыз. Бағдарлама қалған кейінге қалдыру уақыты бағдарламаның ұзақтығына тең болған кезде басталады.
- Кейінге қалдыруды болдырмау үшін айналмалы қосқышты пайдаланыңыз. Жарық индикаторы сөнеді.

### Балалардан құлыптау

- Жуу бағдарламасын орындау кезінде «Сығу» батырмасын 3 секунд басып тұрыңыз,  жарық индикаторы жанады.
- Құлыпты қосқаннан кейін бүкіл басқару тақтасын пайдалану мүмкін болмайды. Құлыпты болдырмау үшін бағдарлама қосқышын  күйіне бұраңыз. Егер сіз машинаны қайта қоссаңыз, ол өшірмес бұрын басталған жуу бағдарламасын аяқтайды.

### Дақтарды кетіру

Құрылғы дақтың нақты түріне байланысты орташа жуу температурасын, барбанның айналуын және киімнің сіңу уақытын реттейді.

Дақтардың түрін таңдау үшін «Дақтар» батырмасын басып тұрыңыз. Жуу циклінің ұзақтығы таңдалған дақ түріне байланысты.

### Индикаторлар

	Май
	Шырындар
	Бояғыштар
	Қан
	Сүт
	Қызыл шарап
	Кір
	Шөп

## Кірді қосымша тиеу

Бұл операция жуу процесінде жасалуы мүмкін.

1. «Стоп/Старт» батырмасын 3 секунд басып тұрыңыз.
2. Жуу процесі тоқтағанша және есік құлпы ашылғанша күтіңіз.
3. Кір жуғыш машинаның есігін ашып, кірді толтырыңыз.
4. Есікті жауып, «Старт/Стоп» батырмасын басыңыз.

### Ескерту

Егер барабанда су тым көп болса немесе судың температурасы тым жоғары болса, есік құлпы ашылмайды және кірді қосуға немесе шығаруға болмайды.

## Дыбыстық сигналды өшіру

1. Дыбыстық сигналды өшіру үшін «Сығу» және «ONE TOUCH» батырмаларын бір уақытта 3 секунд басып тұрыңыз. Құрылғы сіз оларды өзіңіз қоспас бұрын дыбыстық сигнал бермейді.
2. Дыбыстық сигналды қосу үшін әрекетті қайталаңыз.

## Автоматты сығу жүктемесін бөлу жүйесі

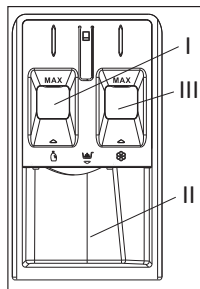
Құрылғы сығу кезінде жүктемені таратудың автоматты жүйесімен жабдықталған. Сығу процесінде, егер киім біркелкі бөлінбесе, құрылғы киімнің барабандағы орнын автоматты түрде реттейді. Егер құрылғы кірді өздігінен тарата алмаса, машинаның қатты дірілдеуіне жол бермеу үшін сығу жасалмайды. Киімнің жуу кезінде шатасып қалғанын тексеріңіз, оны барабанға біркелкі таратыңыз және «Сығу» бағдарламасын таңдаңыз.

Аз киімді жуған кезде, құрылғы артық дірілден аулақ болу үшін сығу процесін аяқтамауы мүмкін. Барабандағы киімнің таралуын жеңілдету үшін үлкен және кіші көлемдегі киімдер мен кірді бірге жууға тырысыңыз.

### Ескерту

Киім маталарының алуан түрлілігіне байланысты құрылғы барабандағы кірді бірнеше рет таратып, сығу уақытын ұзарта алады. Бұл құрылғының дұрыс жұмыс істемейі емес, қалыпты жағдай.

## Жуғыш заттарды тиеу



1. Науаны тартыңыз.
2. «MAX» белгісінен аспайтын I бөлімді (сұйық жуғыш зат) жуғыш затпен толтырыңыз.
3. «MAX» белгісінен аспайтын II бөлімді (ұнтақ жуғыш зат) жуғыш затпен толтырыңыз.
4. Қажет болса, матаны жұмсартатын кондиционерді III бөлімге қосыңыз.

Бағдарлама	Жуғыш зат		
	Сұйық	Ұнтақ	Кондиционер
Мақта	●		○
Гипоаллергенді	●		○
Микс (аралас маталар)	●		○
Нәзік	●		○
Жүн	---	●	○
Балалар киімдері	●		○
Мамық шапан	---	●	○
Төсек	●		○
Жылдам 15'	●		○
Бактерияға қарсы	●		○
Суық су	●		○
Ыстық ауа	---	---	---
Кептіру	---	---	---
Шаю + сығу	---	---	○
Сығу	---	---	---
Барабанды тазалау	---	---	---
«M-Smart»		●	○

● – міндетті; – міндетті емес

# Жұмыс режимдерінің сипаттамасы

## Мақта

Мақта немесе зығырдан жасалған бұйымдарды жуу.

## Гипоаллергенді

Аллергендерді кетіру үшін киімді жуу.

## Микс (аралас маталар)

Бағдарлама әртүрлі маталардан жасалған заттарды жуу үшін қолданылады. Қара маталарды жарықпен жууға болмайтынын ескеріңіз.

## Нәзік

Іш киім мен жібекті жуу.

## Жүн

Машинада жууға рұқсат етілген жүн және трикотаж бұйымдар (құлақшаларды қараңыз). Киім құлақшаларында көрсетілген температураны таңдаңыз.

## Балалар киімдері

Киімнен жуғыш заттарды жақсы кетіру үшін балалар заттарын қосымша шаюмен жуу.

## Мамық шапан

Курткаларды, мамық шапандарды және басқа да мамық өнімдерді жуу.

## Төсек

Төсек, көрпе және басқа да ауыр заттарды жуу.

## Жылдам 15'

15 минут ішінде аздап ластанған заттарды жуу.

## Бактерияға қарсы

Дезинфекциялауды қажет ететін киімдерді жуу.

## Суық су

Түсін тез жоғалтатын заттарды суық суға жуу.

## Ыстық ауа

Суды пайдаланбай ауамен сергіту және дезинфекциялау.

## Шаю + сығу

Киімдегі жуғыш заттардың қалдықтарын жуу және сығу үшін қолданылады.

## Сығу

Жеке сығу бағдарламасы.

## Барабанды тазалау

Бағдарлама барабан мен ауа арнасын тазарту үшін арнайы жасалған.

Кір жуғыш кептіргіштің беріктігі мен тиімді жұмысын қамтамасыз ету үшін барабанды айына кемінде бір рет тазалау ұсынылады. Бұл функция барабанды бір

уақытта тазартуға мүмкіндік береді және кептіру қондырғысының ауа арнасын талшық бөлшектерінен босатады.

Бағдарлама кірдің жүктелуіне жол бермейді!

## «M-Smart» (ақылды жуу)

Бұл режимді таңдағанда, құрылғы кірдің салмағын дербес анықтайды, жуу үшін оңтайлы уақыт пен температураны таңдайды.

Бағдарламаны үш жолмен қосуға болады:

- Егер машина өшірулі болса, «ONE TOUCH» батырмасын 3 секунд басып тұрыңыз. Құрылғы бағдарламаны автоматты түрде іске қосады және дисплейде **M** индикаторы пайда болады.
- Егер машина қосулы болса, «ONE TOUCH» батырмасын 3 секунд басып тұрыңыз. Құрылғы бағдарламаны автоматты түрде іске қосады және дисплейде **M** индикаторы пайда болады.
- Егер машина қосулы болса, «ONE TOUCH» батырмасын басыңыз, дисплейде **M** индикаторы жанады, содан кейін жуу бағдарламасын іске қосу үшін «Старт/Стоп» батырмаларын басыңыз.

## Кептіру

Кептіру тек кейбір жуу бағдарламалары үшін қол жетімді.

### Бағдарламаны орнату

#### 1. Жуу + кептіру.

Кірді барабанға салыңыз, есікті жабыңыз, қажетті жуу бағдарламасын таңдаңыз («Кептіруді» қоспағанда) және кір жуу бағдарламасы аяқталғаннан кейін бірден басталатын кірді кептірудің екі режимінің бірін таңдау үшін «Кептіру» батырмасын басыңыз:

- *Автоматты кептіру:* дисплейде **Auto** индикаторы пайда болғанша «Кептіру» батырмасын үздіксіз басыңыз. Құрылғы киімнің мөлшері мен ылғалдылығына байланысты температура мен кептіру уақытын автоматты түрде реттейді.
- *Реттелетін уақытпен кептіру:* қажетті кептіру уақытын реттеу үшін «Кептіру» батырмасын басыңыз (30-60-90-120-150-180-210-240). Содан кейін бағдарламаны бастау үшін «Старт/Стоп» батырмасын басыңыз.

#### 2. Тек кептіру.

Бұл режим мақта киімдерін кептіруге жарамды. Деформацияға немесе жиырылуға бейім киімді кептірмеңіз. Бұл режимді қолданар алдында кірді айналдырудың бір циклін орындау ұсынылады.

- Кірді барабанға салыңыз, есікті жабыңыз, айналмалы қосқышпен «Кептіру» бағдарламасын таңдаңыз. Содан кейін автоматты кептіру режимін таңдау немесе қажетті кептіру уақытын өзіңіз реттеу үшін «Кептіру» батырмасын үздіксіз басыңыз.
- Кептіру бағдарламасын бастау үшін «Старт/Кідірту» батырмасын басыңыз.

#### 3. Мамық өнімдерді кептіру.

Курткалар мен төменгі курткаларды кептіру үшін жоғарыда сипатталған «Жуу+кептіру» қадамдарын орындаңыз.

- «Мамық шапан» жуу бағдарламасын + автоматты кептіру режимін таңдаңыз. Мамық шапандар мен куртқалар үшін кептіргішті ғана пайдаланбаңыз және жуғаннан кейін өнімді бір рет кептіріңіз.

### **Назар аударыңыз!**

Кір жуу-кептіру машинада қалың мамық бұйымдарды (көрпелер, жастықтар және т.б.) кептірмеңіз. Мамық шапандарды «Мамық шапан» режимінде өнімнің құлақшасындағы ұсыныстарға сәйкес кептіруге болады.

### **Кептіру бағдарламасын пайдалану кезіндегі сақтық шаралары**

1. Егер киімде ылғал тым көп болса, құрылғы кептіру бағдарламасының уақытын автоматты түрде арттырады, нәтижесінде дисплейде «0:20» ұзақ уақыт көрсетілуі мүмкін, бұл құрылғының дұрыс жұмыс істемейі емес.
2. Кептіру бағдарламасын орындау кезінде шүмектегі суды қосу керек, себебі ол киімді салқындату және кептіру үшін қажет.
3. Максималды кептіру уақыты құрылғының үлгісіне байланысты өзгеруі мүмкін.
4. Киімде әжімдердің пайда болуын болдырмау үшін алдымен кішкене кептіру уақытын белгілеп, қажет болған жағдайда уақыт қосқан жөн.
5. «Тек кептіру» бағдарламасын бастамас бұрын алдымен айналдыру циклін бастаған жөн.
6. Кірді кептіру үшін барабанға салмас бұрын, оны түзетіп, түйіндерді шешкен жөн.
7. Үлкен немесе көлемді кірді кептіру кезінде кептіру біркелкі болмауы мүмкін. Қажет болса, кептіру уақытын қосыңыз.
8. Жүннен жасалған бұйымдар кептіруге жарамайды.
9. Деформацияға немесе жиырылуға бейім киімді кептірмеңіз.

## Жуу режимдерінің кестесі

Параметр Бағдарлама	Максималды жүктеме (кг)		Судың максималды температурасы (°C)
	Жуу	Кептіру	
Мақта	8	5	60
Гипоаллергенді	3	-	85
Микс (аралас маталар)	8	5	60
Нәзік	3	-	40
Жүн	1	-	40
Балалар киімдері	5	5	85
Мамық шапан	2	2	40
Төсек	6	-	60
Жылдам 15'	1	1	40
Бактерияға қарсы	3	-	85
Суық су	2	-	30
Ыстық ауа	1	1	-
Кептіру	-	5	-
Шаю + сығу	8	5	-
Сығу	8	5	-
Барабанды тазалау	-	-	85
«M-Smart»	5	-	40

«-» – параметрлер реттелмейді.

### Ескерту

Осы кестеде келтірілген параметрлерді анықтама ретінде пайдалануға болатындығына назар аударамыз. Деректер әртүрлі факторлардың әсерінен нақты деректерден өзгеше болуы мүмкін.

## Техникалық қызмет көрсету

### Назар аударыңыз!

- Қызмет көрсетуді бастамас бұрын, қуат сымын розеткадан алыңыз немесе қуат көзін ажыратыңыз және сумен жабдықтау шүмегін жабыңыз.
- Кір жуғыш машинаның зақымдалуын және улы және/немесе жарылғыш газдардың бөлінуін болдырмау үшін еріткіштерді қолдануға тыйым салынады.
- Кір жуғыш машинаны жуу үшін суды пайдалануға тыйым салынады.
- Кір жуғыш машинаны тазалау кезінде құрамында хлорксиленол антисептигі (РСМХ) бар тазалағыш заттарды қолдануға тыйым салынады.

## Кір жуғыш машинаның корпусын тазалау және қызмет көрсету

Кір жуғыш машинаға дұрыс қызмет көрсету оның қызмет ету мерзімін ұзартуға қабілетті. Қажет болса, бетті сұйылтылған абразивті емес бейтарап тазартқыштармен тазалау керек. Су төгілген кезде төгілген суды дереу жинау үшін дымқыл шүберекті пайдаланыңыз. Корпусты тазалау кезінде өткір заттарды қолдануға тыйым салынады.

### Ескерту

Құмырсқа қышқылын және оның ерітінділерін немесе аналогтарын қолдануға тыйым салынады.

## Барабанның ішкі бетін тазалау

Металл заттармен қалдырылған барабанның ішкі бетіндегі тот (мысалы. киімді жуу кезінде), құрамында хлор қосылыстары жоқ тазартқыш құралдармен дереу алып тастау керек. Металл щеткаларды қолдануға тыйым салынады.

## Кір жуғыш машинаны «жібіту»

Егер жуу процесінде температура нөлден төмен түссе және сіздің кір жуғыш машинаңыз «қатып қалса», сіз:

1. Машинаның қуатын ажыратыңыз.
2. Кіріс түтігін босату үшін шүмекті жылы сумен шайыңыз.
3. Сумен жабдықтау құбыршегін алыңыз және оны жылы суға салыңыз.
4. Барабанға жылы су құйып, 10 минут күтіңіз.
5. Сумен жабдықтау құбыршегін кранға қайта қосып, сумен жабдықтау мен ағызу қалыпты жұмыс істеп тұрғанын тексеріңіз.

### Ескерту

Егер сіздің кір жуғыш машинаңыз жиі қататын бөлмеде болса, су төгетін түтік пен сумен жабдықтау түтігінен қалған суды мұқият төгіп тастаңыз.

## Сорғы сүзгісін тазалау

Су төгетін сорғы сүзгісі матаның қалдықтарын және кішкене бөгде заттарды созылатын өнімдерден сүзе алады.

Кір жуғыш машинаның қалыпты жұмысын қамтамасыз ету үшін сүзгіні үнемі тазалаңыз.

Егер машина ағызу және/немесе сығу операцияларын жасамаса, сорғыны тексеру қажет; сондай-ақ, егер кір жуғыш машина сорғыны бөгейтін бөгде заттардың түсуіне байланысты ағызу кезінде тән емес шу шығарса.

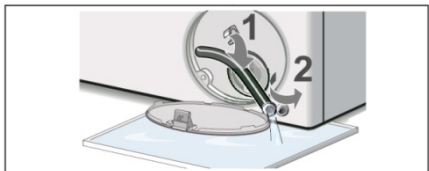
### Назар аударыңыз!

- Құрылғы жұмыс істеп тұрған кезде, таңдалған бағдарламаға байланысты сорғы арқылы ыстық су ағып кетуі мүмкін.
- Шаю циклі кезінде сорғы қақпағын ешқашан шешпеңіз. Құрылғы белгілі бір режимде жұмыс істеп, суды ағыза бастағанша күтіңіз.
- Панельдерді орнатқан кезде қауіпсіз және қауіпсіз бекітуді қамтамасыз етіңіз.

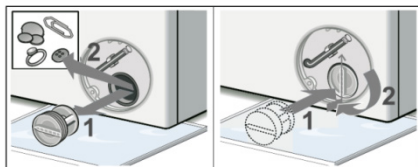
1. Панель-бітеуішті алыңыз.



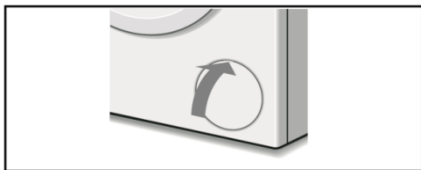
2. Суды ағызу үшін құбыршекті алыңыз, ағызыңыз және құбыршекті орнына қойыңыз.



3. Суды ағызу үшін құбыршекті алыңыз, ағызыңыз және құбыршекті орнына қойыңыз.



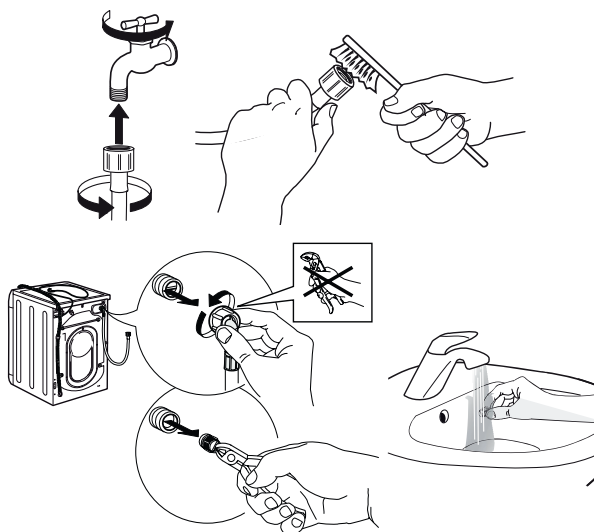
#### 4. Панельді жабыңыз.



#### Ескерту

1. Құрылғыны электр желісінен ажыратып, сүмен жабдықтау шүмегін жабыңыз.
2. Егер сіз жақында жуған болсаңыз, біраз уақыт күтіңіз.

### Кір жуғыш машинада сүзгіні жуу

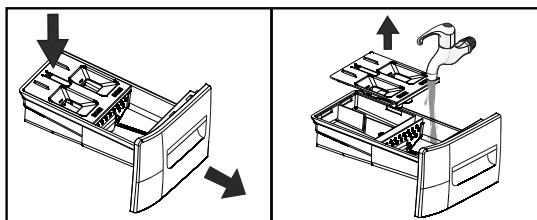


1. Сүмен жабдықтау құбыршегін қраннан ажыратыңыз.
2. Толтырғыш құбыршектегі сүзгіні тазалаңыз.
3. Сүмен жабдықтау құбыршегін кір жуғыш машинадан ажыратып, сүзгіні алыңыз.
4. Сүзгіні ағынды сүмен шайып, орнына қойыңыз.

#### Ескерту

- Алдымен құбыршек сүзгісін, содан кейін сүзгіні кір жуғыш машинада жуыңыз.
- Электр тогының соғуын болдырмау үшін жуу алдында қуат сымын ажыратыңыз.

## Жуғыш заттарға арналған науаны және оның бөлімдерін тазалау



1. Науаны алыңыз.
2. Науаны сумен шайыңыз.
3. Жуғыш зат бөлігін сүртіңіз.
4. Науаны орнына қойып, оны бастапқы орнына қайтарыңыз.

## Ықтимал мәселелер және олардың шешімі

Мәселенің сипаттамасы	Ықтимал себептері мен шешімдері Ықтимал шешім
Су машинаға кірмейді.	<ul style="list-style-type: none"> <li>• Су алу кран ашыңыз.</li> <li>• Сүмен жабдықтау жүйесінде су бар-жоғын тексеріңіз.</li> <li>• Жібітіңіз.</li> <li>• Сүзгіні тазалаңыз.</li> </ul>
Есік ашылмайды.	<ul style="list-style-type: none"> <li>• Қуат көзін ажыратыңыз.</li> <li>• Бағдарлама циклінің аяқталуын күтіңіз.</li> </ul>
Қатты шу. Күшті діріл.	<ul style="list-style-type: none"> <li>• Тасымалдау бұрандамаларын бұрап алыңыз.</li> <li>• Машинаны іске қоспас бұрын кірді бөгде заттардың бар-жоғын мұқият тексеріңіз.</li> </ul>
Біртүрлі иіс бар.	<p>Резецкенің әлсіз иісі болуы мүмкін, өйткені құрылғының кейбір элементтері осы материалды қолдана отырып жасалған.</p>
Жаңа кір жуғыш машинадағы су.	<p>Жаңа кір жуғыш машинада судың немесе одан ажырасудың қалдық болуы қолайлы. Бұл өндіруші зауытта кір жуғыш машинаның тұтастығына жүргізілген сынақтарды көрсетеді.</p>
Жуу циклі кезінде су машинаға түседі.	<p>Егер жуу кезінде су деңгейі төмендесе, машина оны автоматты түрде толтырады.</p>
Тым көп көбік.	<ul style="list-style-type: none"> <li>• Науаға шамадан тыс ұнтақ қосылды.</li> <li>• Қолмен жууға арналған ұнтақ қолданылды.</li> </ul>
Цикл аяқталғанға дейінгі уақыт үнемі өзгеріп отырады.	<p>Кір жуу кезінде жиналды, машина сапалы жуу үшін цикл уақытын реттейді.</p>
Кір жуғыш машина іске қосылмайды.	<ul style="list-style-type: none"> <li>• Есіктің тығыз жабылғанын тексеріңіз.</li> <li>• Қуат сымның штепселінің дұрыс салынғанын тексеріңіз.</li> <li>• Сүмен жабдықтау шүмегінің ашық екенін тексеріңіз.</li> <li>• «Старт/Стоп» батырмасы басылғанын тексеріңіз.</li> <li>• Жууды кейінге қалдыру орнатылғанын тексеріңіз.</li> </ul>

Кір жуғыш машина заттарды сыға алмайды.	Бұл үлгі үшін жууға және сығуға арналған минималды жүктеме — 1 кг. Егер жүктеме аз болса, кір жуғыш машина «Сығу» бағдарламасының кезеңінде заттарды сығып алмауы мүмкін.
Машина өте аз мөлшерде сумен жұмыс істейді.	Зығырдың осы көлемімен таңдалған режимде жұмыс істеу үшін машина аз мөлшерде суды пайдаланады.
Электр қуаты сөнгеннен кейін машина жұмысын жалғастырмайды.	Кернеу көтерілгенде немесе электр қуаты өшкенде, кір жуғыш машина автоматты түрде өшеді. Машинаның жұмысын жалғастыру үшін қуат батырмасын басып, бағдарламаны қалпына келтіріңіз.
Барабанда дақтар бар.	«Барабанды тазалау» режимін іске қосыңыз.
Жуғыш зат науасы ағып жатыр.	<ul style="list-style-type: none"> <li>• Жуғыш зат науасы бітелген және тазалауды қажет етеді.</li> <li>• Судың қысымы тым жоғары.</li> <li>• Машина дұрыс тураланбаған және алға қарай қисайған.</li> </ul>
Машина ағып жатыр.	<ul style="list-style-type: none"> <li>• Құю/су төгетін түтік еркін бекітілген.</li> <li>• Егер ағып кету машинаның ішінде орын алса, құрылғыны дереу өшіріп, уәкілетті қызмет көрсету орталығына хабарласыңыз.</li> </ul>

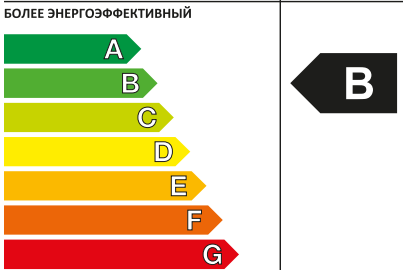
## Қате кодтары

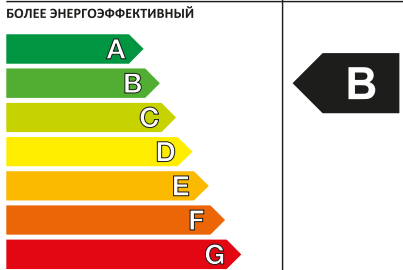
Қате коды	Себеп	Ықтимал шешім
E02	Сумен жабдықтау жоқ.	<ol style="list-style-type: none"> <li>1. Сумен жабдықтау шүмегін тексеріңіз.</li> <li>2. Электр желісіндегі кернеу мен судың қысымын тексеріңіз.</li> <li>3. Құбырларды жібіту үшін ыстық суды пайдаланыңыз немесе бөлме температурасын көтеріңіз.</li> <li>4. Құбырларды тазалаңыз.</li> <li>5. Сүзгіні тазалаңыз.</li> </ol>
E03	Тым көп суды төгіп тастаңыз.	<ol style="list-style-type: none"> <li>1. Сүзгіні тазалаңыз.</li> <li>2. Су төгетін түтіктің зақымдалмағанына немесе бұралмағанына көз жеткізіңіз.</li> </ol>
U4	Жуу кезінде есік тығыз жабылмайды немесе құлыпталмайды.	<p>Есікті жауып, құрылғыны айналмалы қосқышпен өшіріңіз. Содан кейін машинаны қайта қосып, кез келген жуу бағдарламасын таңдап, «Стоп/Старт» батырмасын басыңыз.</p> <p>Егер мәселе шешілмесе, қате коды дисплейде көрсетіле береді және есік ашылмайды, уәкілетті қызмет көрсету орталығына хабарласыңыз.</p>
H	Барабандағы судың жоғары температурасы.	<p>Жуу циклін кідірту үшін «Старт/Стоп» батырмасын басыңыз. Барабандағы температура төмендегенше және қате коды дисплейден жоғалғанша күтіңіз.</p>
EXX	Құрылғыны электр желісінен ажыратып, қызмет көрсету орталығына хабарласыңыз.	

## Техникалық сипаттамалары

Үлгісі	WD-F814DMG/GBSI, WD-F814DMG/DBSI
Сауда белгісі	DEXP
Электр тогының соғуынан қорғау класы	I
Желі кернеуі	220–240 В
Жиілігі	50 Гц
Қуат тұтыну	2000 Вт
Номиналды ток күші	8,7 А
Кір жууға арналған максималды жүктеме	8 кг
Кептіруге арналған кірдің максималды жүктемесі	5 кг
Мотор түрі	Инверторлы
Максималды сығу жылдамдығы	1400 айн/мин
Энергия тиімділігі класы	Б
Жуу тиімділігі класы	А
Жуу + кептіру циклі үшін қуат тұтыну	6,45 кВт·сағ
Жылына энергия тұтыну	1290 кВт·сағ
Жуу + кептіру циклі үшін суды тұтыну	145 л
Жалпы жылдық су тұтыну	31900 л
Барабан көлемі	54 л
Жуу кезінде шу деңгейі	62 дБ
Айналдыру кезінде шу деңгейі	76 дБ
Кептіру кезіндегі шу деңгейі	69 дБ
Су қысымы	0,03–1 МПа
Суға төзімділік класы	IPX4
Қуат сымын бекіту түрі	Ү
Таза салмағы	60 кг
Өлшемдері (ЕхТхБ)	60 x 45 x 84,7 см

# Энергия тиімділігі туралы ақпарат

ЭНЕРГЕТИЧЕСКАЯ ЭФФЕКТИВНОСТЬ СТИРАЛЬНО-СУШИЛЬНАЯ МАШИНА	
ИЗГОТОВИТЕЛЬ	<b>DEXP</b>
МОДЕЛЬ	WD-F814DMG/GBSI
БОЛЕЕ ЭНЕРГОЭФФЕКТИВНЫЙ	
<p><b>РАСХОД ЭЛЕКТРОЭНЕРГИИ, кВт·ч</b> (на цикл стирки и сушки при полной загрузке при температуре 60 °С)</p> <p><b>ПОТРЕБЛЕНИЕ ЭЛЕКТРОЭНЕРГИИ НА СТИРКУ, кВт·ч</b> Реальный расход электроэнергии зависит от режима эксплуатации машины</p>	<p><b>6,45</b></p> <p><b>1,05</b></p>
ЭФФЕКТИВНОСТЬ ОТСТИРЫВАНИЯ	<b>A B C D E F G</b>
МАКСИМАЛЬНАЯ ЧАСТОТА ВРАЩЕНИЯ ЦЕНТРИФУГИ, об/мин	<b>1400</b>
ЗАГРУЗКА (ХЛОПОК), кг	СТИРКА <b>8</b> СУШКА <b>5</b>
РАСХОД ВОДЫ (ОБЩИЙ), л	<b>145</b>
КОРРЕКТИРОВАННЫЙ УРОВЕНЬ ЗВУКОВОЙ МОЩНОСТИ, дБ(A)	СТИРКА <b>62</b> ОТЖИМ <b>76</b> СУШКА <b>69</b>

ЭНЕРГЕТИЧЕСКАЯ ЭФФЕКТИВНОСТЬ СТИРАЛЬНО-СУШИЛЬНАЯ МАШИНА	
ИЗГОТОВИТЕЛЬ	<b>DEXP</b>
МОДЕЛЬ	WD-F814DMG/DBSI
БОЛЕЕ ЭНЕРГОЭФФЕКТИВНЫЙ	
<p><b>РАСХОД ЭЛЕКТРОЭНЕРГИИ, кВт·ч</b> (на цикл стирки и сушки при полной загрузке при температуре 60 °С)</p> <p><b>ПОТРЕБЛЕНИЕ ЭЛЕКТРОЭНЕРГИИ НА СТИРКУ, кВт·ч</b> Реальный расход электроэнергии зависит от режима эксплуатации машины</p>	<p><b>6,45</b></p> <p><b>1,05</b></p>
ЭФФЕКТИВНОСТЬ ОТСТИРЫВАНИЯ	<b>A B C D E F G</b>
МАКСИМАЛЬНАЯ ЧАСТОТА ВРАЩЕНИЯ ЦЕНТРИФУГИ, об/мин	<b>1400</b>
ЗАГРУЗКА (ХЛОПОК), кг	СТИРКА <b>8</b> СУШКА <b>5</b>
РАСХОД ВОДЫ (ОБЩИЙ), л	<b>145</b>
КОРРЕКТИРОВАННЫЙ УРОВЕНЬ ЗВУКОВОЙ МОЩНОСТИ, дБ(A)	СТИРКА <b>62</b> ОТЖИМ <b>76</b> СУШКА <b>69</b>

## Монтаждау, сақтау, тасымалдау (тасу), өткізу және кәдеге жарату ережелері мен шарттары

- Құрылғы ешқандай орнатуды немесе тұрақты бекітуді қажет етпейді.
- Құрылғыны сақтау дайындаушы мен тұтынушының жылытылатын үй-жайларында ауа температурасы 5 °С-тан 40 °С-қа дейін және ауаның салыстырмалы ылғалдылығы 80%-дан аспайтын орауышта жүргізілуі тиіс. Үй-жайларда жемірілуді тудыратын жегі қоспалар (қышқылдар, сілтілер буы) болмауы тиіс.
- Құрылғыны дұрыс тасымалдауды қамтамасыз ету үшін келесі талаптарды сақтау қажет:
  - егер бар болса, құрылғыдан барлық ішкі керек-жарақтарды алып тастаңыз және оларды бөлек ораңыз;
  - құрылғының жұмыс қабілеттілігін және сыртқы түрін сақтау үшін оның дұрыс оралғанына көз жеткізіңіз (үлкен көлемді техниканы сыни жерлерде гофрленген қатырма төсемдері бар полиэтилен немесе көпіршікті пленкаға орау керек);
  - көлік құралының айналасында қозғалу мүмкіндігін болдырмау үшін құрылғыны белдіктермен мықтап бекітіңіз;
  - сыртқы ортаның әсерін толығымен жою үшін тек жабық көлікті пайдаланыңыз;
  - тиеу-түсіру жұмыстарын орындау кезінде қаптаманы өте мұқият өңдеуді қамтамасыз етіңіз.
- Құрылғы мұқият өңдеуді қажет етеді, оны шаң, кір, соққы, ылғал, от және т. б. әсерінен қорғайды.
- Құрылғыны өткізу жергілікті заңнамаға сәйкес жүргізілуі тиіс.
- Өнімнің қызмет ету мерзімі аяқталғаннан кейін оны қарапайым тұрмыстық қоқыспен бірге тастауға болмайды. Оның орнына, ол федералды немесе жергілікті заңдарға сәйкес кейіннен қайта өңдеу және жою үшін электр және электронды жабдықтарды тиісті қабылдау пунктіне кәдеге жаратуға тапсырылады. Осы өнімді дұрыс кәдеге жаратуды қамтамасыз ете отырып, сіз табиғи ресурстарды үнемдеуге көмектесесіз және дұрыс емделмеген жағдайда қоршаған ортаға және адамдардың денсаулығына зиян келтірмеуге көмектесесіз. Бұл өнімді қабылдау және кәдеге жарату орындары туралы толығырақ ақпаратты жергілікті муниципалды органдардан немесе тұрмыстық қоқыстарды шығаратын кәсіпорыннан алуға болады.
- Егер құрылғының ақаулығы анықталса, дереу уәкілетті қызмет көрсету орталығына хабарласыңыз немесе құрылғыны тастаңыз.

## Қосымша ақпарат

**Өндіруші:** Чанхун Мэйлин Ко., Лтд.

№1288, Юньгу тас жолы, экономикалық және технологиялық даму аймағы, Хэфэй қ., Аньхой пров., Қытай.

**Manufacturer:** Changhong Meiling Co., Ltd.

No. 1288, Yungu Road, Economy-technology Development Zone, Hefei City, Anhui Province, P.R.China.

Қытайда жасалған.

**Импорттаушы / Қазақстан Республикасында талаптар қабылдайтын заңды тұлға:** «DNS QAZAQSTAN (ДНС КАЗАХСТАН)» ЖШС, Астана қ., Сарыарқа ауданы, Сарыарқа даңғ., 12 ғим., Қазақстан Республикасы.

**Электрондық пошта мекен-жайы:** info@dns-shop.kz

**Тауар КО ТР (ЕАЭО) талаптарына сәйкес келеді.**

Өнімнің сыртқы түрі және оның сипаттамалары алдын ала ескертусіз өзгертілуі мүмкін.

Құрылғының нақты интерфейсі осы нұсқаулықта көрсетілгеннен өзгеше болуы мүмкін.



Өндіріс күні пайдаланушы нұсқаулығының орыс тіліндегі нұсқасында көрсетілген. V.13

## Ескертпелер

### Құрғақ іш киімнің шамамен салмағы

#### Төсек-орын

Төсек түрі	Шамамен салмағы (грамм)
Жастық қап	180–220
Сүлгі	220–600
Жайма	350–700
Сейсеп	500–800

#### Киім

Киім түрі	Шамамен салмағы (грамм)		
	Еркек	Әйел	Балалар
Футболка	230–300	80–150	40–80
Блузка, жейде	130–180	100–300	50–120
Костюм	1300–2000	800–1000	650–800
Мата шалбар	500–700	300–450	130–250
Джинс шалбар	600–700	400–500	150–200
Халат	500–800	350–500	130–300
Қысқа шалбар	200–350	150–350	70–150
Свитер, желбегей	800–1100	400–650	300–500
Мамық шапан, куртка	1300–1800	900–1300	500–1000

## Киімде көрсетілген пиктограммалардың мәні

Таңба	Сипаттама	Ұсыныстар
	Кәдімгі жуу.	
	Кірді 95 °C температурада жуу.	Мақта немесе зығырдан жасалған ақ кір. Жоғары температураға төзімді түрлі-түсті кір.
	Кірді 60 °C температурада жуу.	Полиэстерден жасалған жұқа мақта кір немесе киім.
	Кірді 40 °C температурада жуу.	Мақта, полиэстер және басқа синтетикалық маталардан жасалған қара, түрлі-түсті зығыр маталар.
	Кірді 30 °C температурада жуу.	Кір жуғыш машинада жууға болатын жүннен жасалған бұйымдар.
	Қолмен жуу.	Машинада жууға арналмаған кір.
	Жууға тыйым салынады.	Химиялық тазалауды қолданыңыз.
	Ағарту.	
	Құрамында хлор бар жуғыш заттармен ағарту.	
	Ағартпаңыз.	
	Үтіктеу.	
	Жоғары температурада үтіктеу (макс. 200 °C).	Ылғал мақта, зығыр, тоқыма бұйымдары.
	Орташа температурада үтіктеу (макс. 150 °C).	Аздап ылғалданған мата (мақта, жібек, синтетикалық маталар).
	Төмен температурада үтіктеу (макс. 110 °C).	Әр түрлі синтетикалық маталар.
	Үтіктемеңіз.	

## Киімде көрсетілген басқа пиктограммалардың мәні

Таңба	Сипаттама
	Химиялық және құрғақ тазалау.
	Барлық ықтимал тазалау әдістеріне рұқсат етіледі.
	Перхлорэтилен негізіндегі тазалау.
	Арнайы еріткіштер негізінде тазалау.
	Таңбаның астындағы сызық өнімді жұмсақ тазалауға ұшырату қажеттілігін көрсетеді.
	Химтазалауға болмайды.
	Электр кептіру рұқсат етілген.
	Қалыпты температурада құрғатыңыз.
	Төмен температурада құрғатыңыз (жұмсақ кептіру).
	Электр кептіруге тыйым салынады.
	Тік кептіру.
	Көлденең бетінде кептіру.
	Сығымсыз кептіру.
	Құрамында хлор жоқ жуғыш заттармен ағарту.

## Дақтарды кетіру бойынша ұсыныстар

Дақ түрі	Шығару бойынша ұсыныстар
Таңқурай, бүлдірген	Бір шай қасық сірке суы мен лимон шырынын қоспасын дайындаңыз, матаны осы қоспаға батырып, дақты сүртіңіз.
Каражидек, қарақат	Дақты суық сумен шайыңыз, содан кейін лимон шырынын бірнеше минут ұстаңыз.
Балмұздақ	Дақтары бар матаның бір бөлігін 1 шай қасық бура мен 1 шай қасық су ерітіндісіне батырыңыз, содан кейін шайыңыз және әдеттегідей жуыңыз.
Кофе	Глицерин, мүсәтір спирті және судың тең бөліктерінің қоспасын дайындаңыз. Дақты осы құрамымен мұқият сулаңыз, оны 5 сағатқа қалдырыңыз, содан кейін сумен шайыңыз.
Шоколад	Ыдысқа су құйыңыз, 1 литр суға 1 ас қасық мөлшерінде тұз қосыңыз және дақтары бар киімді осы суға жуыңыз.
Қызыл шарап	Қызыл шарап дақтарын тұзбен себіңіз, содан кейін қатты щеткамен бай шарап қоспасын тұзбен сүртіңіз және дақты таза, сіңіргіш шүберекпен сүртіңіз. Даққа суық су жағыңыз (әрдайым дақтың шетінен ортасына қарай жұмыс жасаңыз, сонда ол жайылып кетпейді). Қайта сүртіңіз және әдеттегідей тазалаңыз.
Жемістер мен шырындар	1/2 кесе суға 1 шай қасық сүтегі асқын тотығының ерітіндісін дайындаңыз, оны дақпен сүртіңіз және суық сумен шайыңыз.
Шөп	Оларды техникалық спиртпен ақырын сүртіңіз (ацетат пен триацетат маталарына қолдануға болмайды!), содан кейін шайыңыз және жуыңыз.
Шаш бояуы	Сүтегі асқын тотығы мен мүсәтір спирт ерітіндісін дайындап, дақты шүберекпен сүртіңіз.
Қан	Қан дақтары бар заттарды ыстық суға батыруға немесе жууға болмайды. Дақты суық суға батырыңыз, содан кейін кір сабынмен жуыңыз.
Йод	Дақты мүсәтір спиртімен сүртіңіз.
Кеңсе желімі	Мақтаға лак кетіргішті (ацетонсыз) жағып, дақты сүртіңіз.
Сағыз	Затты мұздатқышқа салыңыз. Сағыз қатайған кезде оны киімнен ақырын алып тастаңыз.





# Кепілдік талоны

SN/IMEI: \_\_\_\_\_

Кепілдікке қойылған күні: \_\_\_\_\_

Өндіруші бүкіл кепілдік мерзімі ішінде құрылғының үздіксіз жұмыс істейтініне, сондай-ақ материалдар мен құрастырымда ақаулар болмайтынына кепілдік береді. Кепілдік мерзімі бұйым сатып алынған сәттен бастап есептеледі және жаңа өнімдерге ғана қолданылады.

Кепілдікті қызмет көрсету бұйым пайдаланушы нұсқаулығына сәйкес пайдаланылған жағдайда, кепілдік мерзімі ішінде тұтынушының кінәсізден шыққан элементтерді тегін жөндеуді немесе ауыстыруды қамтиды. Элементтерді жөндеу немесе ауыстыру уәкілетті сервис орталықтарының аумағында жүргізіледі.

Өнім	Кепілдік мерзімі	Пайдалану мерзімі
Құрылғы	36 ай.	120 ай.
Мотор (инверторлы)	120 ай.	—

Сервистік орталықтардың өзекті тізімі келесі мекенжай бойынша: <https://www.dns-shop.kz/technical-support/>

**Кепілдік міндеттемелері және тегін сервистік қызмет көрсету, егер оларды ауыстыру бұйымды бөлшектеуге байланысты болмаса, тауар жиынтығына кіретін төмендегі сандық керек-жарақтарға қолданылмайды:**

- ҚБП (қашықтықтан басқару пульті) үшін қуат элементтері (батареялары).
- Жалғағыш кәбілдер, антенналар және оларға арналған ауыстырғыштар, құлаққаптар, микрофондар, «HANDS-FREE» құрылғылары; жиынтықта жеткізілетін әртүрлі типтегі ақпарат тасығыштар, бағдарламалық жасақтама (БЖ) және драйверлер (бұйымның қатқыл магниттік дискілеріндегі жинақтағышқа алдын ала орнатылған БЖ қоса алғанда, бірақ онымен шектелмей), сыртқы енгізу-шығару құрылғылары және манипуляторлар.
- Қаптамалар, сөмкелер, белдіктер, тасымалдауға арналған баулар, монтаждық құрылғылар, құралдар, бұйымға қоса берілетін құжаттама.
- Табиғи тозуға ұшырайтын шығын материалдары мен бөлшектер.



## Өндіруші келесі жағдайларда кепілдік міндеттемелерге ие болмайды:

- Кепілдік мерзімі аяқталды.
- Егер жеке (тұрмыстық, отбасылық) қажеттіліктерге арналған бұйым кәсіпкерлік қызметті жүзеге асыру үшін, сондай-ақ оның тікелей міндетіне сәйкес келмейтін басқа мақсаттарда пайдаланылған болса.
- Өндіруші бұйымды пайдалану кезінде пайдаланушы нұсқаулығының талаптарын бұзу, бұйымды орнату және оған қызмет көрсету жөніндегі ұсынымдарды, қосу ережелерін (бұйымның өзіне де, онымен байланысты бұйымдарға да сәйкес келмейтін желілік кернеудің әсері нәтижесінде туындаған қысқа тұйықталулар), бұйымды сақтау және тасымалдау кезінде өнім иесі және/немесе үшінші тұлғалар шектен ықтимал материалдық, моральдық және өзге де зиян үшін жауапты болмайды.
- Механикалық зақымданудың барлық жағдайлары: өнімді пайдалану кезінде алынған сызаттар, жарықтар, деформациялар, соққы іздері, майысулар, кептелістер және т.б.
- Түрлендірулерді, рұқсат етілмеген жөндеулерді осындай жұмыстарды жүргізуге уәкілетті емес адамдар жүргізген жағдайлар. Егер ақаулық конструкцияны немесе бұйымның сұлбасын өзгерту, Өндіруші қарастырылған сыртқы құрылғыларды қосу, Қазақстан Республикасының заңнамасына сай сәйкестік сертификаты жоқ құрылғыны пайдалану салдарынан туындаған болса.
- Егер бұйымның ақауы еңсерілмейтін күштің әсерінен (табиғи элементтер, өрт, су тасқыны, жер сілкінісі, тұрмыстық факторлар және Өндірушіге тәуелді емес басқа жағдайлар) немесе Өндіруші болжай алмаған үшінші тұлғалардың әрекеттерінен туындаса.
- Бұйымның толық немесе ішінара істен шығуына алып келген бұйымның ішіне бөгде заттардың, өзге денелердің, заттектердің, сұйықтықтардың, жәндіктердің немесе жануарлардың түсуінен, агрессивті ортаның әсерінен, жоғары ылғалдылықтан, жоғары температуралардан туындаған ақау.
- Бұйымды сәйкестендіру (сериялық нөмірі) жоқ немесе сәйкес келмейді. Егер зақымданулар (кемшіліктер) зиянды бағдарламалық қамтаманың; БЖ ұсыншысының осы қызметті ұсынбауына байланысты мүмкіндігінсіз бұйымның бағдарламалық ресурстарына қолжетімділіктің болмауына әкеп соққан құпиясөздерді (кодтарды) оларды жинау/қалпына келтіру мүмкіндігінсіз орнату, ауыстыру немесе жою әсерінен туындаса.
- Егер жұмыстың ақаулықтары қуат беруші, кәбілдік, телекоммуникациялық желілердің, радиосигнал қуатының стандарттарға немесе техникалық регламенттеріне сәйкес келмеуінен, оның ішінде бедер ерекшеліктерінен және басқа да осыған ұқсас сыртқы факторлардан, бұйымның желі әрекет ететін шекарада немесе аймақтан тыс жерде пайдаланылуынан туындаған болса.
- Егер зақымданулар стандартты емес (түпнұсқалық емес) және/немесе сапасыз (зақымданған) шығыс материалдарын, әртүрлі керек-жарақтарды, қосалқы бөлшектерді, қуат беру элементтерін, әртүрлі үлгідегі ақпарат тасымалдағыштарды (CD, DVD дискілерді, жад карталарын, SIM карталарын, картридждерді қоса алғанда) пайдаланудан туындаса.
- Егер кемшіліктер үйлесімсіз контентті (әуендерді, графиканы, бейне және басқа файлдарды, Java қосымшаларын және оларға ұқсас бағдарламаларды) алуға, орнатуға және пайдалануға байланысты туындаған болса.
- Осы бұйыммен жанасып жұмыс істейтін басқа жабдыққа келтірілген залалға.





