

Руководство по эксплуатации

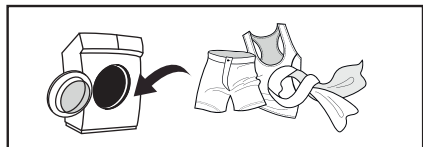
Стиральная машина
WF-7B1G

DEXP

КРАТКОЕ РУКОВОДСТВО



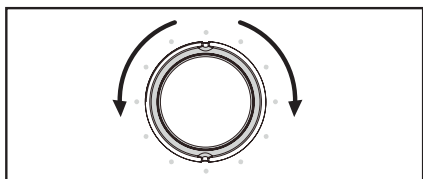
Рассортируйте белье (для более подробной информации обратитесь к разделу «Первичная проверка и подготовка к стирке одежды»).



Откройте крышку, загрузите белье и закройте крышку стиральной машины.



Добавьте средства для стирки (для более подробной информации обратитесь к разделу «Порядок работы со стиральной машиной»).



Выберите программу стирки (для более подробной информации обратитесь к разделу «Таблица режимов стирки»).



Нажмите кнопку «Старт/Пауза» для запуска цикла стирки.





КРАТКОЕ РУКОВОДСТВО	3
НАЗНАЧЕНИЕ УСТРОЙСТВА	7
МЕРЫ ПРЕДОСТОРОЖНОСТИ.....	7
При работе с электричеством.....	7
При работе с водой.....	8
Общие положения.....	8
СХЕМА УСТРОЙСТВА	10
Аксессуары	10
УСТАНОВКА	11
Распаковка.....	11
Переноска устройства	11
Снятие транспортировочных болтов.....	12
Выбор места установки.....	13
Свободное пространство	14
Регулировка ножек и выравнивание	14
ПОДКЛЮЧЕНИЕ К ВОДОПРОВОДУ	16
Подключение наливного шланга	16
Подключение сливного шланга.....	17
ПОДКЛЮЧЕНИЕ К ЭЛЕКТРИЧЕСКОЙ СЕТИ	19
ПАНЕЛЬ УПРАВЛЕНИЯ	20
Индикаторы на дисплее.....	20
Описание кнопок	21
Описание индикаторов	22
ЭКСПЛУАТАЦИЯ СТИРАЛЬНОЙ МАШИНЫ.....	23
Подготовка к стирке одежды	23
Перед началом работы	25
Порядок работы со стиральной машиной.....	25
Опции	28
Описание режимов работы	30
Специальные программы	32
Таблица режимов стирки	33
УХОД И ОБСЛУЖИВАНИЕ	34
Отключение воды и электричества	34
Очистка корпуса устройства.....	34
Очистка барабана	34
Удаление накипи из стиральной машины	35

Уход за дверцей барабаном	35
Проверка шланга подачи воды	35
Чистка лотка для моющих средства	35
Очистка сетчатого фильтра в шланге подачи воды	36
Очистка сливного насоса	37
ВОЗМОЖНЫЕ ПРОБЛЕМЫ И ИХ РЕШЕНИЕ.....	39
КОДЫ ОШИБОК	42
ТЕХНИЧЕСКИЕ ХАРАКТЕРИСТИКИ	43
КОМПЛЕКТАЦИЯ	43
ИНФОРМАЦИЯ ОБ ЭНЕРГОЭФФЕКТИВНОСТИ	44
ПРАВИЛА И УСЛОВИЯ МОНТАЖА, ХРАНЕНИЯ, ПЕРЕВОЗКИ (ТРАНСПОРТИРОВКИ), РЕАЛИЗАЦИИ И УТИЛИЗАЦИИ.....	45
ДОПОЛНИТЕЛЬНАЯ ИНФОРМАЦИЯ.....	46
ПРИМЕЧАНИЯ	47
Примерный вес сухого белья.....	47
Значение пиктограмм, указанных на одежде	48
Значение прочих пиктограмм, указанных на одежде	49
Рекомендации по выведению пятен	50

Уважаемый покупатель!

Благодарим Вас за выбор нашей продукции.

Мы рады предложить Вам изделия и устройства, разработанные и изготовленные в соответствии с высокими требованиями к качеству, функциональности и дизайну. Перед началом эксплуатации внимательно прочитайте данное руководство, в котором содержится важная информация, касающаяся Вашей безопасности, а также рекомендации по правильному использованию продукта и уходу за ним. Позаботьтесь о сохранности настоящего руководства и используйте его в качестве справочного материала при дальнейшей эксплуатации изделия.

НАЗНАЧЕНИЕ УСТРОЙСТВА

Стиральная машина предназначена для использования в домашнем хозяйстве для стирки текстильных изделий и верхней одежды, пригодной для машинной стирки в растворе моющего средства.

МЕРЫ ПРЕДОСТОРОЖНОСТИ

ПРИ РАБОТЕ С ЭЛЕКТРИЧЕСТВОМ

- Подключение устройства к электроснабжению должно осуществляться только квалифицированным специалистом.
- Во избежание опасных ситуаций поврежденный шнур питания подлежит замене производителем, его представителем по сервисному техническому обслуживанию или иным специалистом соответствующей квалификации.
- Перед чисткой или техническим обслуживанием необходимо отключить стиральную машину от сети питания.
- Не прикасайтесь к вилке кабеля питания мокрыми руками.
- В целях Вашей безопасности разъем кабеля питания должен подключаться к двухполюсной розетке с заземляющим контактом. Внимательно проверьте и убедитесь в наличии правильного и надежного заземления Вашей розетки сети питания.
- Стиральная машина может подключаться только к сети с напряжением, указанным в технических характеристиках. Если Вы не знаете параметров электропитания, обратитесь в обслуживающую организацию.
- Обеспечьте соответствующую защиту шнура питания. Шнур питания должен быть хорошо зафиксирован таким образом, чтобы не задевать людей и другие предметы и не подвергаться повреждениям. Особое внимание должно быть уделено сети питания. Электрическая вилка должна легко вставляться в розетку. Также особое внимание должно уделяться месту расположения розетки и удобству доступа к ней.
- Не допускайте перегрузки розетки и не удлинняйте шнур питания — это может вызвать пожар или удар электрическим током. Не тяните за шнур питания мокрыми руками.

ПРИ РАБОТЕ С ВОДОЙ

- Подключение устройства к водоснабжению и водоотведению должно осуществляться только квалифицированным специалистом.
- Следует использовать новые шланги, входящие в комплект поставки; старые шланги не подлежат повторному использованию.
- Остерегайтесь ожогов при сливе горячей воды из стиральной машины.
- Стиральная машина с одним впускным краном должна быть подключена к трубопроводу холодной воды. Стиральная машина с двумя впускными кранами может быть подключена к трубопроводам как горячей, так и холодной воды.

ОБЩИЕ ПОЛОЖЕНИЯ

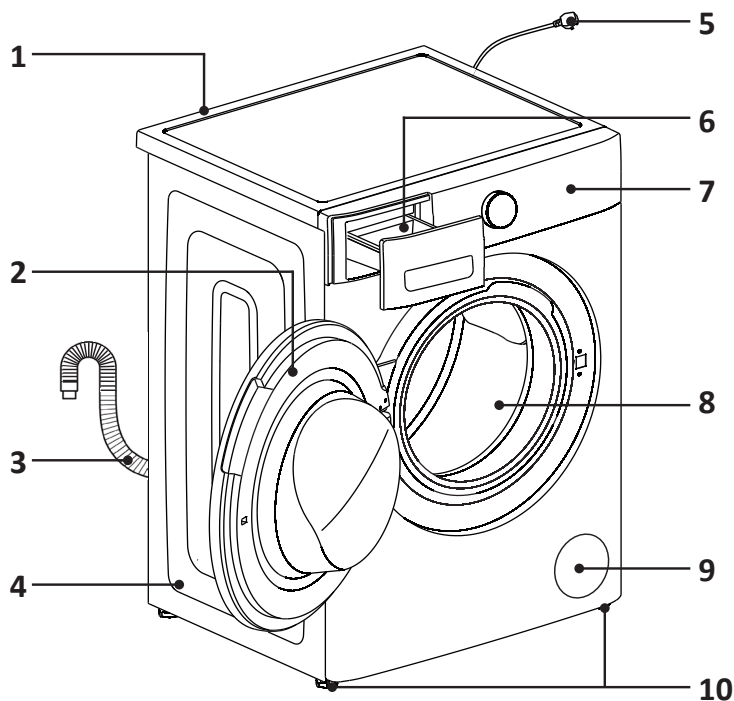
- Стиральная машина предназначена для использования только внутри помещения.
- Вентиляционные отверстия в корпусе не должны перекрываться коврами и иными покрытиями.
- Устройство не предназначено для использования детьми и лицами с ограниченными физическими, сенсорными или умственными способностями, кроме случаев, когда над ними осуществляется контроль другими лицами, ответственными за их безопасность. Не позволяйте детям играть с устройством.
- Перед стиркой убедитесь, что все карманы одежды пустые.
- Острые и твердые предметы, такие как монеты, украшения, гвозди, болты, камешки и т.п., могут привести к серьезным повреждениям стиральной машины.
- Если устройство долго не используется, отключите стиральную машину от сети электропитания и отключите подачу воды.
- Перед использованием проверьте, не забрались ли внутрь барабана дети и домашние животные.
- Не прислоняйтесь к дверце устройства, так как она может сильно нагреваться во время работы. Не допускайте непосредственного контакта детей и домашних животных с устройством во время работы.
- Не устанавливайте стиральную машину в ванной комнате или местах с повышенной влажностью, а также помещениях с присутствием взрывоопасных или разъедающих газообразных веществ.
- Удалите все компоненты упаковки и транспортировочные болты до начала использования устройства. В противном случае, стиральная машина может быть сильно повреждена при стирке.
- Храните все упаковочные материалы (пластиковые пакеты, прокладки из пеноматериалов и т.п.) вне доступа детей. Упаковочные материалы могут представлять для детей опасность.
- Перед первой стиркой одежды проверьте машину по одному циклу в каждом рабочем режиме без загрузки одежды.
- Данная стиральная машина предназначена только для бытового использования и только для стирки текстильных изделий, предназначенных для машинной стирки.
- Запрещается использование легковоспламеняющихся, взрывоопасных или токсичных моющих средств.

- Запрещается использование бензина, спирта и т.п. в качестве моющих средств.
- Разрешается использовать только моющие средства, предназначенные для машинной стирки, особенно в стиральных машинах барабанного типа.
- Не стирайте ковры в стиральной машине.
- После завершения программы стирки подождите две минуты перед открытием дверцы.
- Помните о необходимости отключить воду и питание немедленно после завершения стирки.
- Запрещается становиться ногами на верхнюю часть устройства, а также сидеть на нем.
- Не закрывайте дверцу с приложением силы. Если дверца закрывается с трудом, проверьте, не находится ли внутри стиральной машины слишком много одежды и распределена ли она равномерно внутри барабана.
- Данное устройство не предназначено для использования в коммерческих целях.

ВНИМАНИЕ!

- Обязательно устанавливайте транспортировочные болты перед транспортировкой стиральной машины. Повторная установка транспортировочных болтов должна производиться только квалифицированным специалистом.
- Перед перемещением стиральной машины слейте воду, скапливающуюся в процессе работы в шлангах и фильтрах.
- Перемещайте стиральную машину аккуратно. Дверца стиральной машины при транспортировке или перемещениях должна быть закрыта.

СХЕМА УСТРОЙСТВА



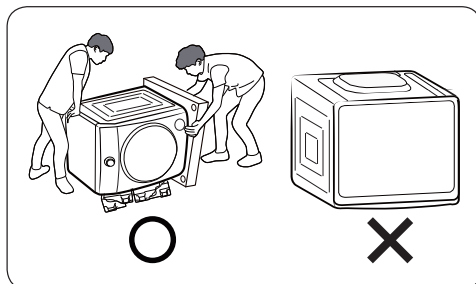
1. Впускной клапан для воды.
2. Дверца.
3. Сливной шланг.
4. Корпус.
5. Кабель питания.
6. Отсек для моющих средства.
7. Панель управления.
8. Барабан.
9. Фильтр.
10. Регулируемые ножки.

АКСЕССУАРЫ

Руководство по эксплуатации	Наливной шланг	Гаечный ключ	Заглушки	Мерный стакан	Мерная ложка
1 шт.	1 шт.	1 шт.	4 шт.	1 шт.	1 шт.
					

РАСПАКОВКА

1. Удалите все упаковочные материалы.
2. Чтобы извлечь основание упаковочного материала стиральной машины, не переворачивайте и не кладите стиральную машину на переднюю панель. Подстелите картон и аккуратно положите устройство на бок, соблюдая осторожность.



ВНИМАНИЕ!

Никогда не кладите стиральную машину на заднюю или переднюю панель.

3. При распаковке стиральной машины проверьте отсутствие повреждений в процессе транспортировки. Убедитесь также в наличии всех деталей в пакете с принадлежностями. При наличии любых повреждений стиральной машины в результате транспортировки или отсутствии каких-либо принадлежностей, незамедлительно обратитесь к продавцу изделия.

ВНИМАНИЕ!

Во избежание угрозы удушья храните упаковочные материалы и детали устройства вне досягаемости детей.

ПЕРЕНОСКА УСТРОЙСТВА

- Не перемещайте стиральную машину в одиночку. Чтобы поднять машину, отклоните ее назад. Один человек должен взять ее за выступающую часть верхней панели сзади, а другой — спереди за нижнюю часть.
- Во избежание травм или перенапряжения пользуйтесь защитными перчатками при подъеме и переноске устройства.
- При перемещении стиральной машины не допускайте контакта передней панели машины с рамой тележки.

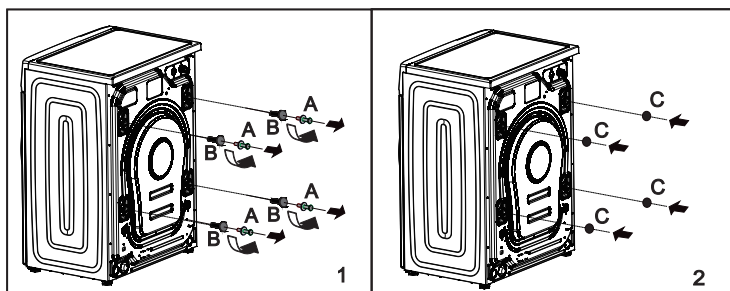


СНЯТИЕ ТРАНСПОРТИРОВОЧНЫХ БОЛТОВ

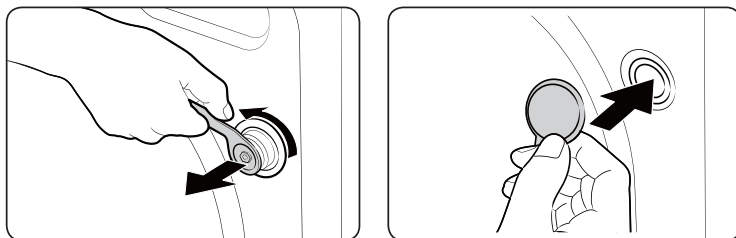
ВНИМАНИЕ!

- Во избежание повреждения стиральной машины во время транспортировки ее барабан фиксируется специальными болтами. Не снятые транспортировочные болты могут повредить барабан во время работы стиральной машины. Машина будет сильно вибрировать и станет намного шумнее во время цикла отжима. Обязательно удалите все 4 транспортировочных болта перед первым использованием. При размещении стиральной машины на подставку, необходимо произвести установку до снятия транспортировочных болтов.
- Сохраняйте транспортировочные болты, так как они могут потребоваться для повторной транспортировки в будущем. В этом случае установите транспортировочные болты в обратной последовательности.

1. Открутите все 4 транспортировочных болта «А» с помощью гаечного ключа (в комплекте) и извлеките их.
2. Извлеките все 4 прокладки «В»: они выпадут сами, если наклонить стиральную машину.



3. Закройте отверстия транспортировочными заглушками «С», входящими в комплект поставки.



Для предотвращения поломки стиральной машины в процессе транспортировки, необходимо:

- Установить все 4 транспортировочных болта.
- Закрепить кабель питания на задней панели стиральной машины.

Перед установкой стиральной машины нужно выбрать место ее установки, которое должно соответствовать следующим условиям:

- твердая, сухая и ровная поверхность;
- отсутствие прямых солнечных лучей;
- достаточная вентиляция;
- температура в помещении должна быть выше 5 °С;
- стиральная машина должна устанавливаться вдали от источников тепла, например, угольного или газового отопительного оборудования. Если невозможно избежать установки стиральной машины рядом с источником тепла, проложите между ними изолирующую перегородку стороной с алюминиевой фольгой к источнику тепла.

ВНИМАНИЕ!

- Устанавливайте устройство только на стабильной поверхности.
- Убедитесь, что стиральная машина не стоит на шнуре питания.

Горизонтальный пол

Допустимый наклон пола — 1°.

Электрическая розетка

Используйте только заземленную розетку. Розетка должна находиться не далее 1 м от боковой стенки стиральной машины. Не включайте в одну розетку несколько электроприборов сразу.

Свободное пространство

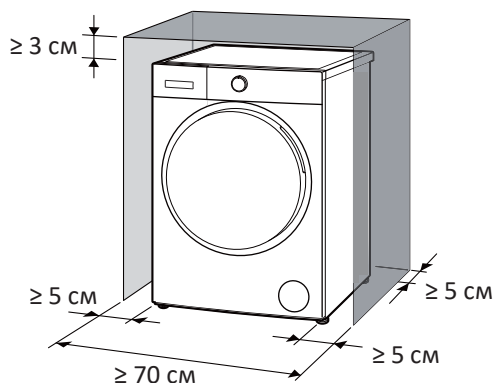
- Не храните хозяйственные принадлежности на стиральной машине. Это может повредить покрытие и панель управления.
- Не устанавливайте стиральную машину на пол с ковровым покрытием.
- Место установки должно быть чистым, сухим и ровным. Запрещается компенсировать неровности пола подкладыванием под машину подставок из дерева, картона и аналогичных материалов.

Установка на деревянные полы

- Деревянные полы особенно подвержены вибрации. Во избежание излишней вибрации рекомендуется подложить под каждую ножку антивибрационные подставки толщиной не менее 15 мм. Закрепите подставки шурупами как минимум к двум половицам.
- По возможности выберите такой угол комнаты, где пол наиболее надежен.

СВОБОДНОЕ ПРОСТРАНСТВО

Установите стиральную машину так, чтобы обеспечить удобный доступ к вилке и розетке, и, чтобы вокруг нее оставалось достаточно пространства: ≥ 3 см сверху ≥ 5 см сзади (b), слева (c) и справа (d), а также ≥ 70 см



ВНИМАНИЕ!

Не допускайте контакта металлических частей стиральной машины с другими электроприборами или металлическими раковинами.

РЕГУЛИРОВКА НОЖЕК И ВЫРАВНИВАНИЕ

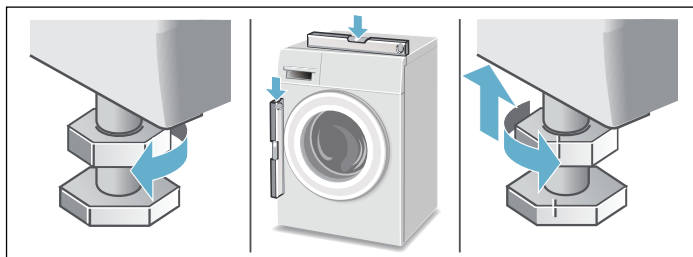
Стиральная машина использует высокие скорости отжима для удаления воды в конце цикла стирки. Важно, чтобы стиральная машина стояла ровно, а ножки стиральной машины прижимались к полу с одинаковым давлением. Это может обеспечить наиболее тихую работу стиральной машины без вибрации.

1. Устройство следует устанавливать на прочном и ровном полу, желательно в углу комнаты.

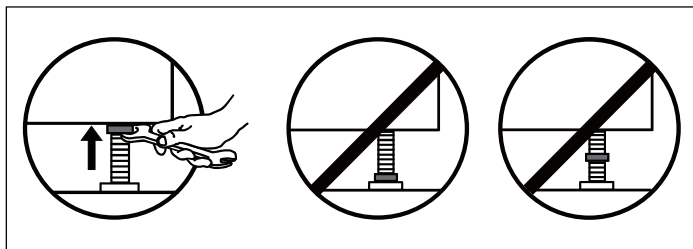
ВНИМАНИЕ!

- Если пол неровный, не подкладывайте ничего под ножки устройства, чтобы выровнять его.
- Выдвигайте ножки не больше, чем это необходимо. Чем больше выдвинуты ножки, тем сильнее будет вибрация устройства во время работы.

2. Определите, какие ножки стиральной машины необходимо выдвинуть.
3. При помощи гаечного ключа, ослабьте предохранительную гайку (контргайку).
4. Попросите кого-нибудь слегка приподнять угол устройства, чтобы разгрузить ножку. Выкрутите ножку вниз насколько это необходимо, чтобы поднять угол стиральной машины на нужную величину.



5. Если высота подобрана правильно, при помощи гаечного ключа (в комплекте) затяните контргайку по направлению к корпусу устройства, чтобы зафиксировать ножку на месте.
6. При помощи строительного уровня убедитесь, что машина выровнена в направлении «влево-вправо» и «вперед-назад».
7. Надавите на каждый угол верхней панели стиральной машины, чтобы убедиться, что она не качается. Не должно быть никакого движения или колебаний. Все ножки стиральной машины должны плотно стоять на полу, это важно для предотвращения вибрации.
8. Когда стиральная машина выровнена и не качается, зафиксируйте ножки, плотно затянув все контргайки при помощи ключа (в комплекте) по направлению к корпусу машины. Затягивая контргайки, удерживайте ножки от вращения, чтобы найденная высота не изменилась.



ПОДКЛЮЧЕНИЕ К ВОДОПРОВОДУ

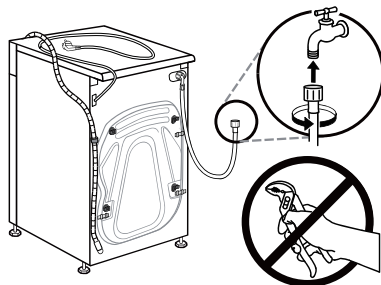
ВНИМАНИЕ!

Подключение устройства к водоснабжению должно осуществляться только квалифицированным специалистом.

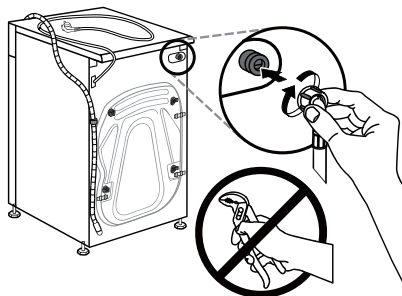
- Используйте новые шланги, входящие в комплект поставки; старые шланги не подлежат повторному использованию.
- Убедитесь, что давление воды в водопроводной сети находится в пределах 0,03–1 МПа (это значит, что из полностью открытого крана за одну минуту должно вытекать минимум 3 литра воды). Если давление выше указанного значения, то следует установить редуктор давления воды.
- Перед подключением машины к новым трубам (или в случае, если подача воды была перекрыта в течение нескольких часов) слейте достаточное количество воды, чтобы избавиться от накопившихся в трубах загрязнений.

ПОДКЛЮЧЕНИЕ НАЛИВНОГО ШЛАНГА

1. Подсоедините один конец шланга подачи воды к крану холодной воды и затяните вручную без использования инструмента. Непосредственно перед выполнением подключения слейте из подающей трубы воду, пока она не станет прозрачной.



2. Другой конец наливного шланга подсоедините к клапану для подачи воды на задней панели машины и также затяните вручную.

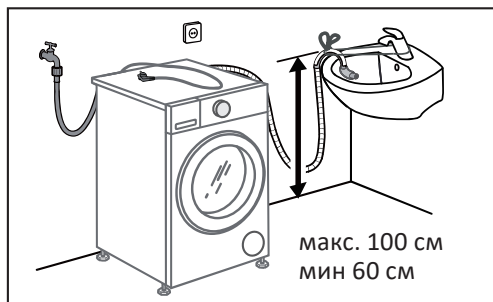


3. Убедитесь, что шланг не перекручен и не передавлен. Проверьте плотность подключения шланга, полностью открыв кран подачи воды.

ПОДКЛЮЧЕНИЕ СЛИВНОГО ШЛАНГА

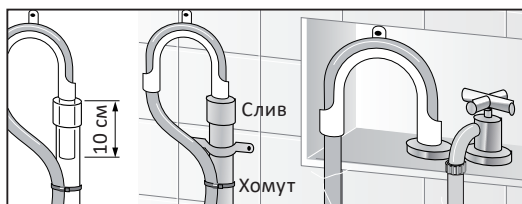
Высота точки подключения

Высота верхней точки слива над полом должна составлять от 60 см до 100 см.



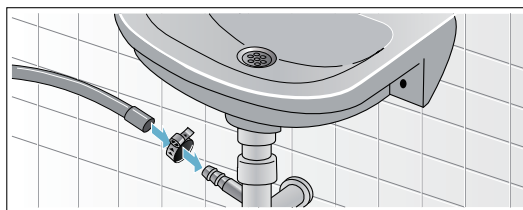
Подключение к сливной трубе

Присоедините сливной шланг к колену (не входит в комплект). Расположите колено на сливном шланге на расстоянии 10 см от конца шланга, как показано ниже на схеме. Вставьте эту часть сливного шланга в сливную трубу. Закрепите колено и шланг нейлоновым хомутом, чтобы шланг не выпал из сливной трубы во время использования. Если шланг вставлен слишком глубоко, это может вызвать слив воды из барабана в результате самосифонирования, т.е. регулярное опустошение барабана в момент наполнения.



Подключение к сифону раковины

Присоедините сливной шланг к сифону при помощи зажима для шланга $\varnothing 20-44$ мм.



ВНИМАНИЕ!

Запрещается касаться сливного шланга и сливаемой воды во время слива, т.к. температура в стиральной машине во время работы может быть очень высокой.

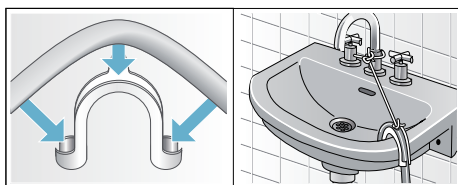
Установка сливного шланга в раковину

ВНИМАНИЕ!

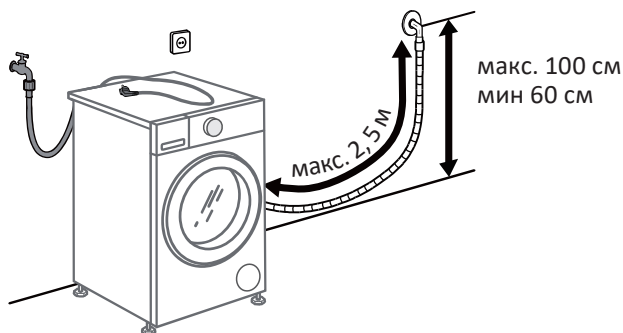
Касание сливного шланга во время работы машинки может привести к падению давления в шланге из-за чего сливаемая вода может попасть обратно в барабан и повредить стиральную машину или белье.

Убедитесь, что:

- В раковине для слива нет пробки.
- Конец сливного шланга не касается сливаемой воды.
- Слив в раковине свободен и не засорен.
- Сливной шланг надежно закреплен на умывальнике.
- Надежно закрепите сливной шланг на бортике раковины.



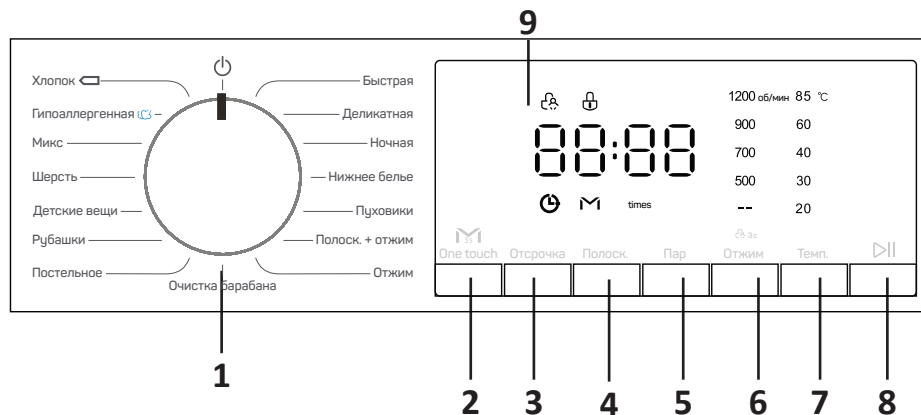
- Не допускайте перекручивания, натяжения или перегиба сливного шланга.
- Не рекомендуется использовать удлинители шлангов. В случае крайней необходимости удлинитель должен иметь тот же диаметр, что и исходный шланг, и не должен превышать 250 см в длину.



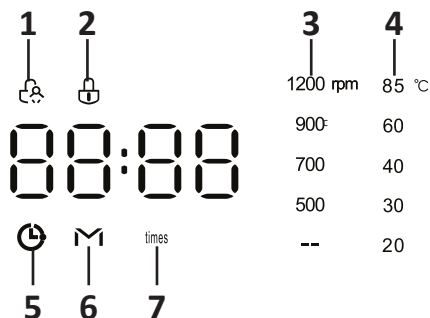
Перед подключением стиральной машины к сети электропитания:

- Стиральная машина должна быть подключена к розетке с заземлением.
- Подключение к электрической сети должно выполняться квалифицированным специалистом в соответствии с инструкциями изготовителя и действующими правилами техники безопасности.
- Убедитесь, что напряжение питания в сети соответствует номинальному напряжению машины (220–240 В).
- Максимальная сила тока при использовании стиральной машины составляет 10 А. Убедитесь, что система электропитания (напряжение, максимальный ток, тип и состояние проводки) соответствует максимальным мощностным параметрам работающей стиральной машины.
- Тип электрической розетки должен соответствовать типу вилки шнура питания стиральной машины. При несоответствии необходимо заменить или розетку, или вилку. Замена должна осуществляться квалифицированным электриком.
- Доступ к электрической вилке должен быть возможен в любой момент и после установки машины.
- Не используйте для подключения удлинители, многогнездовые розетки или переходники.
- После установки все электрические части устройства должны быть вне досягаемости.
- При отключении вилки от розетки всегда беритесь за вилку, никогда не тяните за сетевой шнур.
- Не включайте и не вытаскивайте вилку влажными руками.
- Не прикасайтесь к включенной стиральной машине, если ваша одежда намокла или Вы ходите босиком.
- Во избежание риска поражения электрическим током не пользуйтесь машиной, если у нее поврежден шнур питания или вилка, и если машина неисправна или повреждена.
- Не пользуйтесь устройством после его падения, даже если нет никаких видимых повреждений. Обратитесь в авторизованный сервисный центр.

ПАНЕЛЬ УПРАВЛЕНИЯ



1. Поворотный переключатель выбора программ.
2. Кнопка «One Touch».
3. Кнопка «Отсрочка».
4. Кнопка «Полоскание».
5. Кнопка «Пар».
6. Кнопка «Отжим».
7. Кнопка «Температура».
8. Кнопка «Старт/Пауза».
9. Дисплей.



ИНДИКАТОРЫ НА ДИСПЛЕЕ

1. Индикатор блокировки от детей.
2. Индикатор блокировки дверцы.
3. Индикатор скорости отжима.
4. Индикатор температуры.
5. Индикатор отсрочки.
6. Индикатор интеллектуальной стирки «One Touch».
7. Индикатор количества полосканий.

Поворотный переключатель выбора программ

Предназначен для выбора программ стирки (см. «Таблица режимов стирки»). Чтобы выключить устройство или отменить текущий цикл стирки переведите переключатель в положение «⏻».

Кнопка «One Touch»

Используется для быстрого выбора программы «M-Smart» (интеллектуальная стирка).

Кнопка «Отсрочка»

Нажмите на эту кнопку для выбора времени отсрочки стирки.

Кнопка «Полоскание»

Нажмите, чтобы изменить количество полосканий для текущего цикла стирки. Количество полосканий отображается на дисплее.

Кнопка «Пар»

Нажмите на эту кнопку для включения обработки вещей паром.

Кнопка «Отжим»

Нажмите, чтобы изменить скорость отжима. На дисплее доступно 5 значений скорости отжима. При выборе значения соответствующий индикатор загорится на дисплее.

Кнопка «Температура»

Нажмите, чтобы изменить температуру воды для текущего цикла стирки. На дисплее доступно 5 значений температуры. При выборе значения соответствующий индикатор загорится на дисплее.

Кнопка «Старт/Пауза»

Во время выполнения программы стирки нажмите и удерживайте эту кнопку, чтобы поставить процесс на паузу.

ОПИСАНИЕ ИНДИКАТОРОВ

Дисплей полезен при выборе программы стирки и предоставляет большой объем информации о дополнительных функциях.


Индикатор температуры

Индикатор температуры загорается при выборе программы (загорается соответствующая для этой программы температура) или при ее изменении с помощью кнопки «Температура». Для изменения температуры на дисплее доступно 5 значений. Если ни один индикатор температуры не горит, значит устройство использует только холодную воду, не задействуя нагреватель в данной программе.


Индикатор скорости отжима

Индикатор скорости отжима загорается при выборе программы (загорается соответствующая для этой программы скорость отжима) или при ее изменении с помощью кнопки «Отжим». Для изменения скорости отжима на дисплее доступно 5 значений. Если ни один индикатор скорости отжима не горит, значит устройство не использует отжим в данной программе стирки.


Индикатор блокировки

Загоревшийся индикатор указывает на то, что дверца заблокирована. Чтобы открыть дверцу во время выполнения цикла, нажмите кнопку «Старт/ Пауза». Во избежание повреждений, прежде чем открывать дверцу, подождите, пока индикатор «» не погаснет.


Индикатор блокировки от детей

Загоревшийся индикатор «» указывает на то, что активирована функция блокировки от детей. Вся панель управления недоступна для использования.

Индикатор отсрочки

Загоревшийся индикатор «» указывает на активированную функцию отсрочки запуска. Отсчет до начала запуска цикла мойки будет указан на дисплее.

Индикатор интеллектуальной стирки

Загоревшийся индикатор «» указывает на активированную функцию интеллектуальной стирки.

Индикатор количества полосканий

Загоревшийся индикатор «times» указывает на то, что Вы можете выбрать количество полосканий. Выбранное количество полосканий будет отображаться на дисплее.

Дисплей

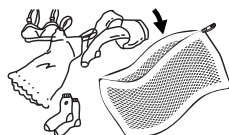
Оставшееся время стирки	
Отображение отсрочки до начала стирки	
Количество полосканий	
Код ошибки	

ЭКСПЛУАТАЦИЯ СТИРАЛЬНОЙ МАШИНЫ

ПОДГОТОВКА К СТИРКЕ ОДЕЖДЫ

Посторонние предметы, такие как монеты, скрепки, булавки, гвозди, могут повредить белье или детали стиральной машины. Поэтому при подготовке белья обратите внимание на следующие рекомендации:

- удалите из белья все незакрепленные, а также металлические предметы, такие как булавки, скрепки и т. п.;
- очистите карманы от песка, монет и мелкого мусора;
- застегните молнии и пуговицы на наволочках, пододеяльниках и т. п.;
- снимите крючки для штор или завяжите их в сетчатом мешке;
- особо деликатные вещи, такие как колготки, тюль или мелкие предметы, такие как небольшие носки и носовые платки, следует стирать только завязанными в сетчатый мешок или наволочку;



- некоторые предметы одежды лучше вывернуть наизнанку. Например, трикотаж, брюки, футболки и толстовки;
- проверьте, допустима ли машинная стирка для бюстгалтеров с косточкой.



ВНИМАНИЕ!

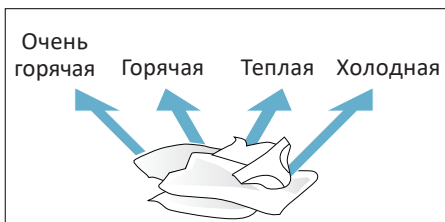
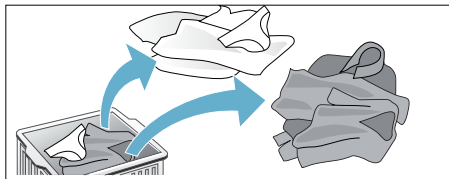
Убедитесь, что бюстгалтеры упакованы в специальный мешок для стирки или наволочку, которую можно надежно застегнуть на молнию или пуговицу. Если проволока выйдет из чашечки, она может выпасть через отверстия барабана и привести к серьезным повреждениям.

Сортировка белья

Рассортируйте белье по цвету, степени загрязнения и рекомендуемому диапазону температуры стирки.

Сортировка по цвету

- Несортированные вещи могут обесцветиться.
- Никогда не стирайте новые разноцветные вещи вместе с другими вещами.
- Белые вещи стирайте отдельно от цветных. В противном случае белые предметы могут полинять.



Сортировка по степени загрязнения

Легкое загрязнение

Никаких видимых загрязнений или пятен нет, но присутствует запах. Это может быть легкая летняя одежда, такая как футболки, рубашки или блузки, которые надевали только один раз. Постельное белье или полотенца для гостей, требующие освежения.

Обычное загрязнение

Видимые загрязнения и легкие пятна. Сюда можно отнести футболки, рубашки или блузки, без следов пота, надетые более одного раза. А также кухонные полотенца, полотенца для рук или постельное белье, используемое более одной недели. Шторы без пятен, которые не стирали до полугода.

Сильное загрязнение

Видимые загрязнения и пятна. Это могут быть кухонные полотенца, тканевые салфетки, детские нагрудники, детская верхняя одежда или футбольная форма, испачканная травой или грязью. Сюда также относится рабочая одежда, такая как комбинезоны и джинсы, и другая одежда, которую надевают для работы и занятий вне дома.

Одежда, не предназначенная для машинной стирки

- Галстуки, жилеты и пр. могут сесть в результате машинной стирки.
- Одежда со складками и тиснениями, которые могут быть деформированы в процессе машинной стирки.
- Одежда полностью или частично сделанная из меха.
- Одежда с украшениями.
- Избегайте стирки изделий, на которых не сохранились требования производителя к условиям стирки.
- Ни в коем случае не стирайте одежду, запачканную в бензине, керосине, дизельном топливе, краске, растворителе и спиртах.
- В стиральной машине нельзя стирать вещи из водонепроницаемых материалов. В противном случае возможно переполнение машины водой и выплескивание воды или чрезмерная вибрация при полоскании и сушке, что может повредить вещи (такие, как лыжные костюмы, плащи-дождевики, зонтики, автомобильные чехлы, палатки, спальные мешки и т.п.). При сливе вода, скапливающаяся в водонепроницаемых изделиях, не может быть слита полностью и собирается в одном месте, что вызывает сильное разбалансирование стиральной машины и ее вибрацию или смещение.

Стирка детских вещей

Детские вещи (детская одежда и полотенца), включая пеленки, должны стираться отдельно. При совместной стирке с вещами для взрослых на них могут попасть вредные для детей микроорганизмы. Время полоскания детской одежды должно быть увеличено для обеспечения тщательной промывки и очистки остатков моющих средств.

ПЕРЕД НАЧАЛОМ РАБОТЫ

Перед отправкой с завода Ваша новая стиральная машина прошла испытания. Этот процесс включает в себя выполнение различных циклов стирки. В результате в баке и дренажной системе может остаться небольшое количество воды. Запустите цикл «Очистка барабана» без белья, с добавлением специального порошка, чтобы очистить систему перед первой стиркой.

ПОРЯДОК РАБОТЫ СО СТИРАЛЬНОЙ МАШИНОЙ

Загрузите белье

Откройте дверцу и свободно разложите вещи в барабане, не переполняя его. Соблюдайте нормы загрузки, указанные в таблице режимов стирки. Перегрузка машины приведет к ухудшению качества стирки и сминанию белья.

Закройте дверцу

Убедитесь, что белье не оказалось зажатым между стеклом дверцы и резиновым уплотнителем. Закрывайте дверцу так, чтобы был слышен щелчок замка.

Откройте подачу воды

Убедитесь, что стиральная машина подключена к водопроводу. Откройте водопроводный кран.

Выберите желаемую программу стирки

Выберите нужную программу с помощью переключателя выбора программ. Продолжительность цикла стирки отобразится на дисплее. Стиральная машина отобразит настройки температуры и скорости отжима по умолчанию для выбранной программы.

- **При необходимости скорректируйте температуру стирки.** Для этого нажмите кнопку «Темп.», постепенно уменьшая температуру воды, пока не будет установлена стирка в холодной воде (погаснут все индикаторы температуры на дисплее). Повторное нажатие кнопки устанавливает максимально возможное значение.
- **При необходимости измените скорость отжима.** Для этого нажимайте кнопку «Отжим», постепенно уменьшая скорость отжима, пока цикл отжима не будет отключен полностью (погаснут все индикаторы скорости отжима на дисплее). Повторное нажатие кнопки устанавливает максимально возможное значение.

Выберите дополнительные функции при необходимости

Нажмите кнопку нужной функции — на дисплее загорится соответствующий индикатор. Нажмите кнопку еще раз, чтобы отменить функцию — индикатор соответствующей функции погаснет.

ПРИМЕЧАНИЕ

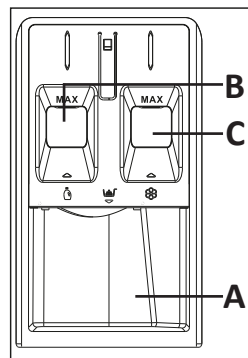
- Если выбранная функция несовместима с заданной программой, прозвучит сигнал и замигает соответствующий индикатор.
- Если выбранный параметр несовместим с другим ранее установленным параметром, активным останется только последний выбор.

Добавьте моющее средство

Выдвиньте лоток для моющих средств и заполните соответствующие отделения по необходимости.

- Для порошкового моющего средства.
- Для жидкого моющего средства (не превышайте отметку «MAX»).
- Для кондиционера, смягчающего ткань (не превышайте отметку «MAX»).

Соблюдайте рекомендации по дозировке на упаковке моющего средства.



Правильная дозировка моющего средства и добавок важна для:

- Достижения наилучшего результата стирки.
- Полного вымывания остатков моющего средства, способных вызывать раздражение.
- Предотвращения избыточного расхода моющего средства.
- Защиты стиральной машины от отложений солей кальция на внутренних элементах.
- Защиты окружающей среды от излишней экологической нагрузки.


ВНИМАНИЕ!

- Не используйте в стиральной машине средства для ручной стирки, поскольку они производят избыточное количество пены.
- Для белых хлопчатобумажных изделий, предварительной стирки и для стирки при высоких температурах свыше 60 °C используйте стиральный порошок!
- Следуйте инструкциям на упаковке моющего средства!

Установите отложенный запуск стирки

Чтобы перенести начало стирки на более позднее время, нажмите кнопку «Отсрочка».

Запустите выбранную программу

Нажмите кнопку «Старт/Пауза». Загорится соответствующий индикатор, дверца заблокируется и загорится индикатор блокировки дверцы «».

- Во избежание разлива воды не открывайте лоток для моющих средств во время работы программы.
- Время выполнения программы может различаться. На продолжительность программы могут повлиять такие факторы, как дисбаланс белья в барабане или избыточное пенообразование.

Измените настройки работающей программы при необходимости


Внесение изменений в настройки программы возможно и во время ее выполнения. Изменения будут применены при условии, что соответствующая фаза программы еще не завершена. Чтобы изменить настройки запущенной программы:

1. Нажмите кнопку «Старт/Пауза», чтобы приостановить выполнение программы.
2. Внесите изменения.
3. Нажмите кнопку «Старт/Пауза» еще раз, чтобы продолжить выполнение программы. Если Вы изменили программу, не добавляйте моющее средство, как для новой программы.


ПРИМЕЧАНИЕ

Чтобы предотвратить случайное изменение запущенной программы (например, детьми), используйте функцию «Блокировка от детей» (см. раздел «Опции»).



Приостановите программу, чтобы открыть дверцу

1. Нажмите кнопку «Старт/Пауза», чтобы приостановить выполнение программы.
2. Если уровень воды или температура не слишком высоки, индикатор блокировки «» дверцы погаснет.
3. Вы можете открыть дверцу, например, чтобы добавить белье или вынуть лишнее, загруженное по ошибке.
4. Снова нажмите кнопку «Старт/Пауза», чтобы продолжить выполнение программы.

Отмените программу при необходимости

1. Переведите переключатель выбора программ в положение «» и дождитесь остановки машины.
2. Если уровень воды и температура достаточно низкие, дверцу можно открыть. Дверца не разблокируется, если в барабане осталась вода. Для ее разблокировки, включите стиральную машину, выберите программу «Отжим» с помощью регулятора и выключите опцию отжима, нажав кнопку «Отжим», чтобы полностью отключить цикл отжима (погаснут все индикаторы скорости отжима на дисплее).
3. Нажмите кнопку «Старт/Пауза» для запуска программы «Отжим». По окончании программы вода будет слита и дверца разблокируется.


Выключите машину после завершения программы

1. В конце цикла на дисплее отобразится сообщение «End» (Конец).
2. Дверь можно открыть только тогда, когда индикатор блокировки дверцы «» погаснет.
3. Убедитесь, что индикатор блокировки дверцы не горит, затем откройте дверцу и выньте белье.
4. Переведите переключатель выбора программ в положение «», чтобы выключить стиральную машину.
5. Оставьте дверцу приоткрытой, чтобы барабан стиральной машины просох.

ОПЦИИ

Отложенный старт

«Отложенный старт» — с помощью этой функции можно задать время окончания программы (отложить исполнение программы по времени завершения цикла) с шагом в один час до максимального значения 24 ч.

После выбора желаемой программы стирки, но до нажатия кнопки «Старт/Пауза», нажмите и удерживайте кнопку «Отсрочка», пока не отобразится желаемое время, например «8h» (8 ч.), и не загорится соответствующий индикатор «».

ПРИМЕЧАНИЕ

Продолжительность работы программы стирки учтена в заданном времени отсрочки.

Пример

Время стирки — 1 ч. 30 мин.

Время завершения стирки — 8 ч.

На дисплее отобразится «8h» и начнется обратный отсчет времени (приблизительно 6 ч. 30 мин.) до начала цикла стирки, когда на дисплее отобразится «1:30», начнется стирка и пойдет обратный отсчет времени программы стирки. Общее время составит около 8 ч.

Для отмены функции «Отсрочка» поверните переключатель выбора программ в любое положение. Индикатор отсрочки «⏸» погаснет.

ВНИМАНИЕ!

- Функция отсрочки не может быть установлена для некоторых программ стирки.
- Время окончания программы стирки может отличаться от фактически выделенного времени. Это зависит от давления воды в трубопроводе, эффективности слива, типа одежды, температуры воды и других условий.

Программа «Пар»

Программа подходит для одежды из хлопка, которая не выцветает.

Цикл обработки паром растворяет мельчайшие остатки моющего средства и убирает складки на вещах, чтобы их было проще гладить.

Блокировка от детей

Включении блокировки от детей может предотвратить неправильное использование стиральной машины детьми и постороннее вмешательство в процесс стирки.

1. Во время работы машины нажмите и удерживайте кнопку «Отжим» в течение 3 секунд, чтобы включить или отключить функцию блокировки от детей.
2. После включения функции блокировки от детей на дисплее загорится соответствующий индикатор — «🔒», дверца и панель управления будут заблокированы.
3. Вы можете выключить машину, переведя переключатель выбора программ в положение «⏸». Когда машина снова будет включена, она сразу запустит программу, установленную до выключения машины.

Добавление одежды во время работы программы

Когда программа стирки запущена, нажмите и удерживайте кнопку «Старт/Пауза», чтобы приостановить работу машины. Если символ блокировки дверцы «🔒» погас, дверцу можно открыть, после чего добавить или вынуть белье.

После завершения операции закройте дверцу, снова нажмите и удерживайте кнопку «Старт/Пауза», и машина продолжит работу с того момента, где она была прервана.

ВНИМАНИЕ!

Если уровень воды или ее температура в барабане слишком высоки, индикатор блокировки «🔒» дверцы не погаснет. Дверцу нельзя будет открыть и нельзя будет добавить или вынуть одежду во время выполнения программы.

Отключение звукового сигнала

Одновременно нажмите и удерживайте кнопки «Отжим» и «One Touch» не менее 3 секунд, чтобы отключить звуковой сигнал, сопровождающий процесс стирки. Для включения звукового сигнала повторите вышеописанное действие. Прозвучит короткий сигнал и звуковой сигнал будет активирован.

Система балансировки загруженного белья

Устройство оснащено автоматической системой распределения нагрузки во время отжима. В процессе отжима, если одежда распределена неравномерно, устройство будет автоматически регулировать положение одежды в барабане. Если устройство не может распределить белье самостоятельно, отжим не будет произведен во избежание сильной вибрации машины.

Проверьте, не запуталась ли одежда во время стирки, распределите ее равномерно в барабане и выберите программу «Отжим».

При стирке меньшего количества одежды устройство может не завершить процесс отжима, чтобы избежать лишней вибрации. Старайтесь стирать одежду и белье большого и малого объема вместе, чтобы облегчить распределение одежды в барабане.

ПРИМЕЧАНИЕ

Из-за разнообразия типов тканей белья устройство может многократно распределять белье в барабане, продлевая время отжима. Это нормальное явление, а не сбой работы устройства.

ОПИСАНИЕ РЕЖИМОВ РАБОТЫ

Хлопок

Для повседневных вещей из хлопка, льна и смесей хлопка.

Гипоаллергенная

Для одежды, требующей удаления запаха и обеззараживания.

Микс (смешанные ткани)

Для стирки различных вещей из хлопка, синтетики легкой и обычной степени загрязнения, совместной стирки вещей из белой и цветной ткани.

Шерсть

Шерстяные и трикотажные изделия, для которых разрешена машинная стирка (см. ярлыки). Выбирайте температуру, указанную на ярлыках одежды.

Детские вещи

Цикл для удаления загрязнений, типичных для детской одежды.

Рубашки

Стирка рубашек и блузок.

Постельное

Стирка постельного белья, одеял и других тяжелых вещей.

Быстрая

Для небольшого количества слегка загрязненной одежды, которую нужно быстро постирать.

Деликатная

Для небольшого количества одежды, которая легко выцветает. Во время работы данной программы стиральная машина использует только холодную воду.

Ночная

Программа предназначена для работы стиральной машины в ночное время. Ночная программа снижает уровень шума стиральной машины.

Нижнее белье

Для стирки нижнего белья.

Пуховик

Стирка курток, пуховиков и других пуховых изделий.

Полоскание + отжим

Комбинация полоскания и отжима для белья, требующего дополнительного цикла полоскания.

Отжим

Для сокращения времени сушки тяжелых тканей или вещей, требующих ручной стирки.

Очистка барабана

Программа специально создана для очистки барабана и труб. Программа не допускает загрузки белья!

«M-Smart» (интеллектуальная стирка)

При выборе данного режима устройство самостоятельно определит вес белья, подберет оптимальные время и температуру для стирки.

После запуска программы на дисплее отобразится «Auto».

В цикл стирки «M-Smart» можно войти тремя способами:

1. Когда стиральная машина выключена, нажмите и удерживайте кнопку «One Touch» не менее 3 секунд: стиральная машина сразу запустит цикл стирки «M-Smart», при этом загорится индикатор «M».
2. Когда стиральная машина включена, нажмите и удерживайте кнопку «One Touch» не менее 3 секунд: стиральная машина автоматически запустит программу, а на дисплее будет отображаться индикатор «M».
3. Когда стиральная машина включена, нажмите кнопку «One Touch», загорится индикатор «M», после чего нажмите кнопку «Старт/Пауза», и стиральная машина запустит цикл стирки «M-Smart».

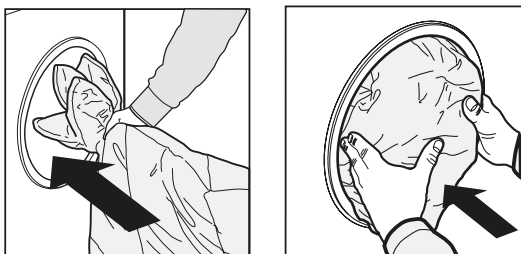
СПЕЦИАЛЬНЫЕ ПРОГРАММЫ

Детские вещи

Этот цикл, разработан для удаления загрязнений, характерных для детской одежды. Он также эффективно удаляет любые следы моющего средства.

Пуховик

Специальный цикл стирки для одного пуховика весом не более 2 кг, подушек или одежды с гусиным пухом, например, курток-пуховиков. Рекомендуется класть такие изделия в барабан так, чтобы края были загнуты внутрь (см. схему ниже), и чтобы использовалось не более 3/4 общего объема барабана. Для достижения наилучших результатов рекомендуется использовать жидкое моющее средство и помещать его в лоток для моющих средств.



Шерсть

Это цикл, разработанный для шерстяных тканей.

- Перед стиркой убедитесь, что на одежде есть этикетка «машинная стирка».
- После завершения процедуры сразу выньте одежду, расправьте ее и высушите, чтобы избежать деформации, вызванной слишком долгим нахождением в барабане.
- Во избежание повреждения одежды температура воды не должна превышать 40 °С.
- Для достижения наилучших результатов и уменьшения повреждений одежды используйте специальное моющее средство для шерсти и не загружайте более 1 кг одежды.

ТАБЛИЦА РЕЖИМОВ СТИРКИ

Программа	Темп °С (макс.)	Макс. загрузка (кг)	Вид моющего средства		
			Моющее средство		Кондиционер
			Универс.	Спец.	
Хлопок	60	7	L/P	---	○
Гипоаллергенная	85	3	L/P	---	○
Микс	60	7	L/P	---	○
Шерсть	40	1	---	L/P	○
Детские вещи	85	5	L/P	L	○
Рубашки	60	3	L/P	L	○
Постельное	60	6	L/P	---	○
Быстрая	40	1	L/P	---	○
Деликатная	40	3	L/P	---	○
Ночная	60	7	L/P	---	○
Нижнее белье	60	5	L/P	L	○
Пуховики	40	2	---	L/P	○
Полоск.+отжим	---	7	---	---	○
Отжим	---	7	---	---	---
Очистка бараб.	85	---	---	---	---
«M-smart»	40	5	L/P	---	○

L — гель/жидкое моющее средство.

P — порошковое моющее средство.

○ — опционально.

--- — нет.

- При использовании жидкого моющего средства не рекомендуется включать функцию отсрочки.
- Рекомендуется использовать: стиральный порошок от 20 °С до 80 °С, моющее средство для шерсти от 20 °С до 40 °С.

УХОД И ОБСЛУЖИВАНИЕ

Соблюдайте следующие указания по обслуживанию и защите стиральной машины, а также для ее поддержания в идеальном рабочем состоянии.

ВНИМАНИЕ!

- Остерегайтесь поражения электрическим током!
- Запрещается использовать мойки высокого давления для очистки устройства.

ОТКЛЮЧЕНИЕ ВОДЫ И ЭЛЕКТРИЧЕСТВА

- Закрывайте водопроводный кран после каждой стирки. Это ограничит износ гидравлической системы стиральной машины и поможет предотвратить утечки.
- Отключайте стиральную машину от электрической сети при ее чистке и во время проведения любых работ по техническому обслуживанию.

ОЧИСТКА КОРПУСА УСТРОЙСТВА

ВНИМАНИЕ!

Во избежание риска взрыва никогда не очищайте стиральную машину горючими растворителями!

При необходимости очищайте корпус прибора следующим образом:

- Используйте теплую мыльную воду или мягкое (неабразивное) чистящее средство.
- Сразу удаляйте остатки моющего средства.
- Не используйте спрей под высоким давлением.
- Вытирайте корпус насухо мягкой тканью.
- После каждой стирки вытирайте уплотнитель абсорбирующей тканью.
- Никогда не очищайте стиральную машину с помощью мойки высокого давления.
- После каждой стирки оставляйте на некоторое время дверцу открытой, чтобы внутренняя часть машины могла высохнуть.

ОЧИСТКА БАРАБАНА

Металлический мусор, оставшийся в барабане, может привести к образованию пятен ржавчины на барабане. Никогда не используйте стальную губку для их удаления. Не используйте хлорсодержащие чистящие средства: всегда следуйте инструкциям производителя.

УДАЛЕНИЕ НАКИПИ ИЗ СТИРАЛЬНОЙ МАШИНЫ

При условии, что Вы используете правильное количество моющего средства при стирке, в удалении накипи нет необходимости. Если удаление накипи с барабана стиральной машины все же необходимо, следуйте инструкциям производителя средства для удаления накипи.

Небольшое количество средства для удаления накипи можно использовать для удаления белых пятен на барабане стиральной машины, вызванных известковыми или минеральными отложениями, или небольшого количества ржавчины, вызванной металлическими предметами, оставленными в барабане.

ПРИМЕЧАНИЕ

Средства для удаления накипи содержат кислоты, которые могут разъесть детали стиральной машины и обесцвечивать белье.

УХОД ЗА ДВЕРЦЕЙ БАРАБАНОМ

Всегда оставляйте дверцу стиральной машины приоткрытой, чтобы предотвратить образование неприятных запахов

ПРОВЕРКА ШЛАНГА ПОДАЧИ ВОДЫ

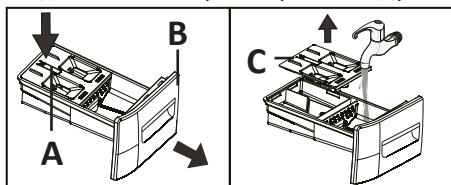
Проверяйте шланг подачи воды не реже одного раза в год. При обнаружении трещин его следует немедленно заменить, поскольку во время стирки давление воды очень велико, что может привести к его разрыву.

ВНИМАНИЕ!

Никогда не используйте бывший в эксплуатации шланг подачи воды!

ЧИСТКА ЛОТКА ДЛЯ МОЮЩИХ СРЕДСТВА

Если в лотке скопились остатки моющего средства или если отделение для кондиционера промыто недостаточно хорошо, рекомендуется очистить лоток.



1. Полностью откройте лоток для моющих средств. Нажмите на защелку (A) и вытяните лоток (B) из корпуса стиральной машины.
2. Снимите крышку для жидкого моющего средства (C), взявшись за нее и потянув вверх.
3. Очистите крышку для жидкого моющего средства и лоток для моющего средства под струей воды. Осторожно удалите остатки моющего средства.

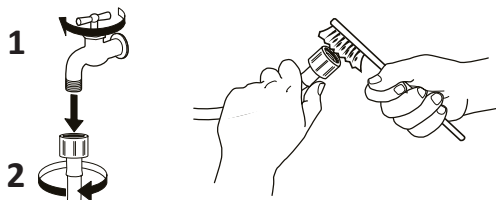
4. Установите крышку для жидкого моющего средства обратно, задвиньте лоток для моющего средства на место и плотно закройте его.

ВНИМАНИЕ!

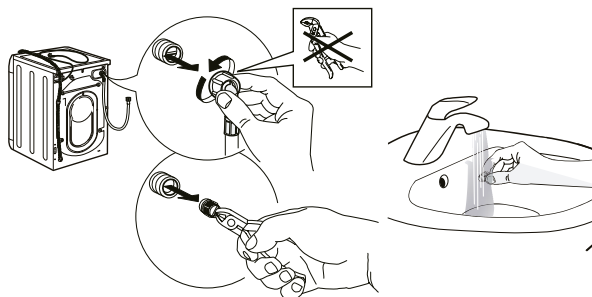
Не пользуйтесь стиральной машиной без установленного лотка для моющего средства. Всегда держите лоток полностью закрытым.

ОЧИСТКА СЕТЧАТОГО ФИЛЬТРА В ШЛАНГЕ ПОДАЧИ ВОДЫ

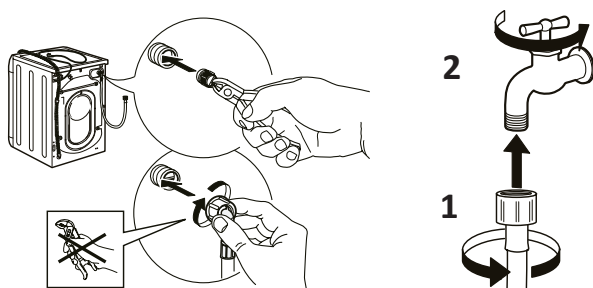
1. Закройте водопроводный кран и отвинтите шланг подачи воды.
2. Осторожно очистите сетчатый фильтр на конце шланга мягкой щеткой.



3. Теперь вручную отвинтите шланг подачи воды на задней панели стиральной машины. С помощью плоскогубцев вытащите сетчатый фильтр из клапана на задней стороне стиральной машины и осторожно очистите его.



4. Вставьте сетчатый фильтр обратно. Подсоедините шланг подачи воды к водопроводному крану и снова подсоедините его к стиральной машине. При навинчивании шланга подачи воды не используйте никакой инструмент. Откройте водопроводный кран и убедитесь, что все соединения герметичны.

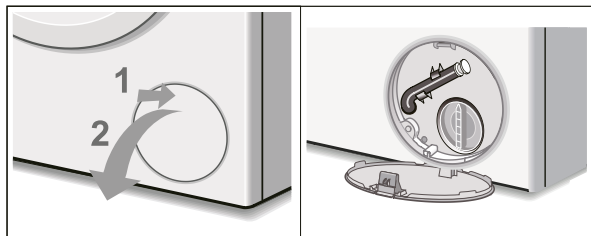


ВНИМАНИЕ!

- Велика вероятность ожога горячей водой!
- Вы несете полную ответственность за соблюдение всех мер безопасности при сливе воды из стиральной машины или при открытии дверцы стиральной машины вручную.

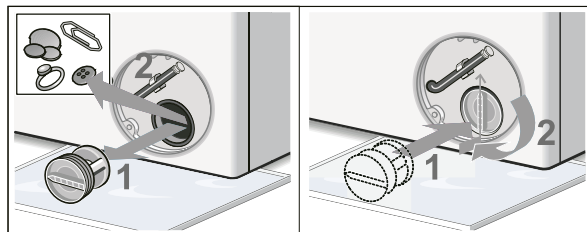
Может потребоваться очистка сливного насоса стиральной машины, если стиральная машина не сливает воду (звук откачиваемой из стиральной машины воды не слышен, когда стиральная машина должна сливать воду, тогда как другие близлежащие стоки, например ванна, душ, раковина, сливаются нормально). Насос машины может быть забит мелким мусором (поэтому крайне желательно проверять барабан и удалять любой видимый мусор после каждой стирки). Ткани, которые выделяют большое количество ворса, также могут стать причиной засора. Чтобы получить доступ к сливному насосу, сначала необходимо открыть сервисную крышку:

1. Если в стиральной машине осталась не слитая вода, попробуйте слить ее сейчас. Поверните переключатель выбора программ стирки в положение «Отжим», нажмите кнопку «Отжим», чтобы полностью отключить отжим (погаснут все индикаторы скорости отжима на дисплее), затем нажмите кнопку «Старт/Пауза». Подождите несколько секунд, чтобы машина слила воду из барабана. Если насос полностью заблокирован, вода не будет слита и исполнение программы завершится.
2. Закройте кран, чтобы исключить дополнительное поступление воды в стиральную машину. Выключите устройства. Выньте вилку из розетки.
3. Откройте крышку сливного фильтра.

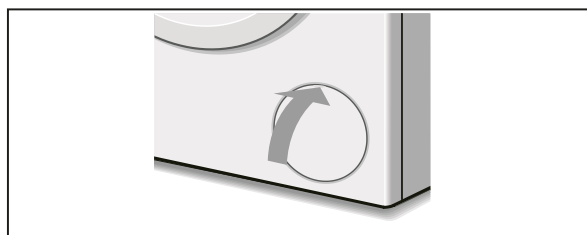


4. С помощью выдвижного дренажного шланга, находящегося под сервисной крышкой, слейте оставшуюся воду в подходящую емкость (возможно, потребуется слить до 20 литров воды). Снимите со шланга герметичную заглушку, перекиньте шланг через край емкости и дайте воде полностью стечь из барабана. После завершения, установите герметичную заглушку на шланг и уберите шланг в место хранения.

5. Чтобы снять крышку насоса поверните ее против часовой стрелки. При снятии крышки может вытечь небольшое количество оставшейся воды. Очистите внутреннюю часть корпуса насоса, удалив скопившейся мусор и посторонние предметы. Убедитесь, что крыльчатка, расположенная в задней части корпуса насоса, теперь может свободно вращаться. Удалите весь ворс, мусор или остатки моющего средства с резьбы крышки насоса и из корпуса крышки. Установите на место крышку насоса и плотно завинтите. Ручка должна встать в вертикальное положение.



6. Закройте крышку сливного фильтра. Вытрите пролитую воду.



ВОЗМОЖНЫЕ ПРОБЛЕМЫ И ИХ РЕШЕНИЕ

Описание проблемы	Возможное решение
В барабане имеются цветные пятна и масляные разводы	Запустите программу «Очистка барабана» без использования моющего средства и белья
Запах при первом использовании	Из-за использования резиновых деталей в начале использования машина будет иметь специфический запах резины, но в процессе использования запах постепенно исчезнет
Дверца не открывается	Включена функция защиты, температура и/или уровень воды слишком высоки. Дверь не может быть открыта
	Убедитесь, что программа завершилась нормально и не произошел ли сбой питания
	Отключите функцию блокировки от детей
Протечка воды в районе дозатора моющего средства	Отключите функцию отсрочки
	Лоток дозатора забит моющим средством, его нужно очистить
	Давление воды слишком высокое. Уменьшите давление, слегка повернув кран водопроводной воды и попробуйте снова
Протечка воды	Устройство наклонено вперед, отрегулируйте положение
	Шланг для подачи воды ослаблен, проверьте оба конца шланга
	Шланг подачи воды затянут, но все еще протекает, если это так, замените резиновые шайбы. Возможно, на шланге подачи воды отсутствуют резиновые шайбы
	Сливной шланг неправильно закреплен
Устройство не включается	В случае утечки воды внутри машины, пожалуйста, отключите источник питания и обратитесь в авторизованный сервисный центр.
	Устройство не подключено к розетке
Программа стирки не запускается	В розетке нет питания или перегорел предохранитель в сетевой вилке
	Дверца неправильно закрыта
	Кнопка «Старт/Пауза» не нажата
	Водопроводный кран не включен
	Установлена функция отсрочки

Описание проблемы	Возможное решение
<p>Машина не заполняется водой, моющее средство не может попасть в барабан или на дисплее появляется код ошибки «E02»</p>	Шланг для подачи воды перегнут, перекручен или согнут пополам
	Шланг для подачи воды не подсоединен к системе подачи воды
	Давление воды слишком низкое
	Водопроводный кран не включен
	В доме отключили воду
	Сетчатый фильтр в шланге для подачи воды и/или клапан для подачи воды заблокированы
	Кран и/или труба подачи воды замерзли
	Кнопка «Старт/Пауза» не нажата
<p>Вода сливается при запуске программы</p>	<p>Это не является неисправностью. Не открывайте дверцу, чтобы налить воду непосредственно в барабан перед запуском программы, в противном случае машина может слить воду, которая была налита в барабан при запуске программы</p>
<p>Уровень воды в стиральной машине слишком низкий</p>	<p>Это не является неисправностью. Расход воды этого устройства относительно невелик, уровень воды обычно ниже, чем в стиральных машинах других типов</p>
<p>Вода поступает в машинку во время цикла стирки.</p>	<p>Если уровень воды упадет, машина автоматически восполнит воду</p>
	<p>Если количество стираемого белья слишком велико, устройство может автоматически подливать воду несколько раз в течение цикла стирки</p>
<p>В барабане слишком много пены / пена переливается через край из дозатора моющего средства</p>	<p>Моющее средство не подходит для машинной стирки</p>
	<p>Было использовано слишком много моющего средства — в мягкой воде требуется меньше моющего средства</p>
<p>Многократный отжим</p>	<p>Из-за различных типов белья и материалов, из которых оно изготавливается, система балансировки загруженного белья может многократно встряхивать белье, что продлевает время отжима. Это нормальное явление, и не является неисправностью</p>
<p>Машина не отжимает белье</p>	<p>Скорость отжима отключается нажатием кнопки «Отжим». Нажимайте кнопку, пока не погаснут все индикаторы скорости отжима на дисплее</p>
<p>Машина сильно вибрирует во время отжима</p>	<p>Не отрегулированы ножки машины</p>
	<p>Не извлечены транспортировочные болты</p>
	<p>Устройство поставлено между шкафами и/или стенами Нагрузка не сбалансирована</p>

Описание проблемы	Возможное решение
Белье плохо отжато	При стирке меньшего количества одежды, например пары джинсов, свитера, банного полотенца и т.д., машина может не завершить процесс отжима из-за системы балансировки загруженного белья
	Если нагрузка немного не сбалансирована, то прибор вращается с меньшей скоростью, не на скорости отжима, установленной по умолчанию для программы
Машина не сливает воду или сливает медленно. На дисплее появляется код ошибки «E03»	Верхняя часть сливного шланга находится слишком высоко — он должен быть установлен на высоте от 65 до 100 см от пола
	Фильтр насоса засорен
	Сливной шланг перегнут, перекручен
	Сливной шланг засорен или замерз
Обратный отсчет времени программы прекращается перед началом процесса отжима	Это не является неисправностью. Система балансировки загруженного белья встряхивает и распределяет белье в барабане в течение длительного времени для достижения баланса. В процессе встряхивания и распределения обратный отсчет времени программы прекращается до того, как устройство перейдет в режим отжима
Выполнение программы занимает слишком много времени	Время выполнения программы будет варьироваться в зависимости от давления, поступающей воды, температуры и т.п. Это увеличит время соответствующим образом
Машина работает слишком шумно	Во время отжима всегда будет слышен шум двигателя, насоса и барабана.
	Стиральная машина соприкасается с другими внешними предметами В барабан попали посторонние предметы (шпильки для волос, монеты и т.п.)
Машина непрерывно наполняется водой и постоянно сливает воду, оставшуюся в барабане	Верхняя часть сливного шланга расположена слишком низко — он должен быть установлен на высоте от 65 до 100 см от пола
	Сливной шланг неправильно подсоединен к сливному отверстию раковины, что позволяет воде попадать в машину. Сливной шланг должен располагаться выше дна раковины, чтобы вода не стекала по нему
	Конец сливного шланга был слишком далеко продвинут в стояк, колено шланга должно быть установлено на расстоянии 100 мм от конца сливного шланга
Слитая вода поступает обратно в машинку	Касание сливного шланга во время работы машинки может привести к падению давления в шланге из-за чего сливаемая вода может попасть обратно в барабан и повредить стиральную машину или белье
Панель управления нагревается	Это незначительный эффект нагрева электронных компонентов на задней части платы управления

КОДЫ ОШИБОК

Код ошибки	Причина	Возможное решение
E02	Нет подачи воды.	<ol style="list-style-type: none"> 1. Проверьте кран подачи воды. 2. Проверьте напряжение в электрической сети и напор воды. 3. Используйте горячую воду или повысьте температуру в помещении, чтобы разморозить трубы. 4. Прочистите трубы. 5. Прочистите фильтр.
E03	Слив слишком большого количества воды.	Прочистите фильтр. Убедитесь, что сливной шланг не поврежден или не перекручен.
U4	Дверца не закрывается плотно или не блокируется во время стирки.	Закройте дверцу и выключите устройство с помощью поворотного переключателя. Затем снова включите машину, выберите любую программу стирки и нажмите кнопку «Стоп/Старт». Если проблема не устраняется, код ошибки продолжает высвечиваться на дисплее, а дверца не открывается, обратитесь в авторизованный сервисный центр.
H	Высокая температура воды в барабане.	Нажмите кнопку «Старт/Стоп», чтобы поставить на паузу цикл стирки. Подождите пока температура в барабане не спадет и код ошибки не пропадет с дисплея.
EXX	Отключите устройство от электрической сети и обратитесь в сервисный центр.	

ТЕХНИЧЕСКИЕ ХАРАКТЕРИСТИКИ

- Модель: WF-7B1G.
- Торговая марка: DEXR.
- Давление воды: 0,03–1 МПа.
- Загрузка белья для стирки и отжима: 7,5 кг.
- Класс водонепроницаемости: IPX4.
- Класс защиты от поражения эл. током: I.
- Класс энергоэффективности: A+++.
- Класс эффективности отжима: C.
- Общее ежегодное потребление воды: 11000 л.
- Максимальная скорость отжима: 1200 об/мин.
- Напряжение сети: 220–240 В.
- Частота: 50 Гц.
- Номинальная сила тока: 10 А.
- Объем барабана: 45 л.
- Потребляемая мощность: 2000 Вт.
- Потребляемая мощность в спящем режиме: 0,5 Вт.
- Потребление воды за цикл стирки: 65 л.
- Тип двигателя: инверторный.
- Тип дисплея: сегментный.
- Тип загрузки: фронтальная.
- Тип крепления шнура питания: Y.
- Уровень шума при отжиге: 76 дБ.
- Уровень шума при стирке: 62 дБ.
- Средневзвешенное количество потребляемой энергии: 168 кВт·ч/год.
- Энергопотребление за цикл: 0,95 кВт·ч.
- Вес нетто: 50 кг.
- Габариты (Ш × Г × В): 60 × 44 × 84,7 см.

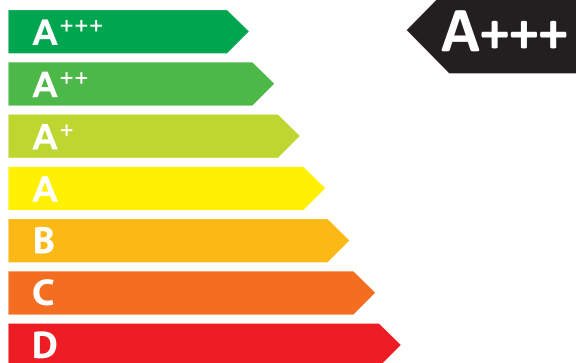
КОМПЛЕКТАЦИЯ

- Устройство.
- Мерный колпачок.
- Гаечный ключ.
- Наливной шланг.
- Заглушки (4 шт).
- Руководство по эксплуатации.

Энергетическая эффективность
стиральной машины

DEXP

WF-7B1G



СРЕДНЕВЗВЕШЕННОЕ
КОЛИЧЕСТВО
ПОТРЕБЛЯЕМОЙ ЭНЕРГИИ

168

кВт·ч/год



11000
л/год



7,5
кг



ABCDEFG



62 дБА



76 дБА

ПРАВИЛА И УСЛОВИЯ МОНТАЖА, ХРАНЕНИЯ, ПЕРЕВОЗКИ (ТРАНСПОРТИРОВКИ), РЕАЛИЗАЦИИ И УТИЛИЗАЦИИ

- Устройство не требует какого-либо монтажа или постоянной фиксации.
- Хранение устройства должно производиться в упаковке в отапливаемых помещениях у изготовителя и потребителя при температуре воздуха от 5 °С до 40 °С и относительной влажности воздуха не более 80%. В помещениях не должно быть агрессивных примесей (паров кислот, щелочей), вызывающих коррозию.
- Для обеспечения корректной транспортировки устройства необходимо соблюдение следующих требований:
 - извлеките из устройства все внутренние принадлежности, если они есть, и упакуйте их отдельно;
 - убедитесь в правильности упаковки устройства для сохранения его работоспособности и внешнего вида (крупногабаритную технику необходимо обернуть в полиэтиленовую или пузырчатую пленку с подкладками из гофрированного картона в критических местах);
 - надежно зафиксируйте устройство ремнями, чтобы исключить возможность его перемещения по транспортному средству;
 - для полного исключения воздействия внешней среды используйте только крытый транспорт;
 - обеспечьте крайне осторожное обращение с упаковкой при выполнении погрузочно-разгрузочных работ.
- Устройство требует бережного обращения, оберегайте его от воздействия пыли, грязи, ударов, влаги, огня и т.д.
- Реализация устройства должна производиться в соответствии с местным законодательством.
- После окончания срока службы изделия его нельзя выбрасывать вместе с обычным бытовым мусором. Вместо этого оно подлежит сдаче на утилизацию в соответствующий пункт приема электрического и электронного оборудования для последующей переработки и утилизации в соответствии с федеральным или местным законодательством. Обеспечивая правильную утилизацию данного продукта, вы помогаете сберечь природные ресурсы и предотвращаете ущерб для окружающей среды и здоровья людей, который возможен в случае ненадлежащего обращения. Более подробную информацию о пунктах приема и утилизации данного продукта можно получить в местных муниципальных органах или на предприятии по вывозу бытового мусора.
- При обнаружении неисправности устройства следует немедленно обратиться в авторизованный сервисный центр или утилизировать устройство.

ДОПОЛНИТЕЛЬНАЯ ИНФОРМАЦИЯ

Изготовитель: Чанхун Мэйлин Ко., Лтд.

№1288, шоссе Юньгу, экономико-технологическая зона развития, г. Хэфэй, пров. Аньхой, Китай.

Manufacturer: Changhong Meiling Co., Ltd.

No. 1288, Yungu Road, Economy-technology Development Zone, Hefei City, Anhui Province, P.R.China.

Сделано в Китае.

Импортер в России: ООО «ДНС Ритейл».

690068, Россия, Приморский край, г. Владивосток, проспект 100-летия Владивостока, дом 155, корпус 3, офис 5.

Адрес электронной почты: dnsretail@mail.dlogistix.com

Уполномоченное изготовителем лицо: ООО «Атлас».

690068, Россия, Приморский край, г. Владивосток, проспект 100-летия Владивостока, дом 155, корпус 3, офис 5.

Адрес электронной почты: atlas.llc@mail.dlogistix.com

Товар соответствует требованиям ТР ТС (ЕАЭС).

Внешний вид изделия и его характеристики могут подвергаться изменениям без предварительного уведомления.

Фактический интерфейс устройства может отличаться от представленного в данном руководстве.



Товар изготовлен (мм.ггг.): _____ v.5

ПРИМЕРНЫЙ ВЕС СУХОГО БЕЛЬЯ

Постельное белье

Тип постельного белья	Примерный вес (грамм)
Наволочка	180–220
Полотенце	220–600
Простыня	350–700
Пододеяльник	500–800

Одежда

Тип одежды	Примерный вес (грамм)		
	Мужская	Женская	Детская
Футболка	230–300	80–150	40–80
Блузка, рубашка	130–180	100–300	50–120
Костюм	1300–2000	800–1000	650–800
Брюки тканевые	500–700	300–450	130–250
Брюки джинсовые	600–700	400–500	150–200
Халат	500–800	350–500	130–300
Шорты	200–350	150–350	70–150
Свитер, ветровка	800–1100	400–650	300–500
Пуховик, куртка	1300–1800	900–1300	500–1000

ЗНАЧЕНИЕ ПИКТОГРАММ, УКАЗАННЫХ НА ОДЕЖДЕ

Символ	Описание	Рекомендации
	Обычная стирка	
	Стирка белья при температуре 95 °С	Белое белье из хлопка или льна Цветное белье, стойкое к высокой температуре
	Стирка белья при температуре 60 °С	Тонкое хлопковое белье или одежда, изготовленная из полиэстера
	Стирка белья при температуре 40 °С	Темное, цветное белье из хлопка, полиэстера и других синтетических тканей
	Стирка белья при температуре 30 °С	Шерстяные изделия, пригодные для стирки в стиральной машине
	Ручная стирка	Белье, не предназначенное для машинной стирки
	Стирка запрещена	Используйте химическую чистку
	Отбеливание	
	Не отбеливать	
	Глажение	
	Глажение при высокой температуре (макс 200 °С)	Влажные хлопок, лен, текстильные изделия
	Глажение при средней температуре (макс 150 °С)	Слегка увлажненная ткань (хлопок, шелк, синтетические ткани)
	Глажение при низкой температуре (макс 110 °С)	Различные синтетические ткани
	Не гладить	

ЗНАЧЕНИЕ ПРОЧИХ ПИКТОГРАММ, УКАЗАННЫХ НА ОДЕЖДЕ

Символ	Описание
	Химическая и сухая чистка
	Чистка на основе перхлорэтилена
	Чистка на основе специальных растворителей
	Черта под символом указывает на необходимость подвергать изделие щадящей чистке
	Не подвергать химчистке
	Электросушка разрешена
	Сушить при нормальной температуре
	Сушить при низкой температуре (щадящая сушка)
	Электросушка запрещена
	Вертикальная сушка
	Сушка на горизонтальной поверхности
	Сушка без отжима в вертикальном/ горизонтальном положении
	
	Отбеливание моющими средствами, не содержащими хлор

РЕКОМЕНДАЦИИ ПО ВЫВЕДЕНИЮ ПЯТЕН

Вид пятна	Рекомендации по выведению
Малина, земляника	Приготовьте смесь из чайной ложки уксуса и лимонного сока, окуните ткань в эту смесь и протрите пятно
Черника, черная смородина	Промойте пятно в холодной воде, затем подержите пару минут в лимонном соке
Мороженое	Часть ткани с пятном замочите в растворе из 1 чайной ложки буры и 1 чайной ложки воды, затем прополощите и стирайте обычным способом
Кофе	Приготовьте смесь из равных частей глицерина, нашатырного спирта и воды. Тщательно смочите этим составом пятно, оставьте на 5 часов, затем промойте водой
Шоколад	Налейте воду в емкость, добавьте соль из расчета 1 столовая ложка на 1 литр воды и застирайте в этой воде одежду с пятном
Красное вино	Пятно от красного вина посыпьте солью, затем жесткой щеткой соскребите насыщенную смесь вина с солью и промокайте пятно чистой впитывающей тканью. Нанесите на пятно холодную воду (всегда работайте от краев пятна к его середине, чтобы оно не расплзлось). Промокните снова и чистите обычным способом
Фрукты и сок	Приготовьте раствор из 1 чайной ложки перекиси водорода на 1/2 стакана воды, протрите им пятно и промойте холодной водой
Трава	Осторожно протрите их техническим спиртом (нельзя использовать для ацетатных и триацетатных тканей!), затем прополощите и выстирайте
Краска для волос	Приготовьте раствор из перекиси водорода и нашатырного спирта и промокните пятно тканью
Кровь	Не замачивайте и не стирайте пятно вещи с пятнами крови в горячей воде. Замочите пятно в холодной воде, затем застирайте хозяйственным мылом
Йод	Протрите пятно нашатырным спиртом
Канцелярский клей	Нанесите на вату жидкость для снятия лака (без ацетона) и протрите пятно
Жевательная резинка	Положите вещь в морозилку. Когда жевательная резинка застынет, аккуратно удалите ее с вещи

ГАРАНТИЙНЫЙ ТАЛОН

SN/IMEI: _____

Дата постановки на гарантию: _____

Производитель гарантирует бесперебойную работу устройства в течение всего гарантийного срока, а также отсутствие дефектов в материалах и сборке. Гарантийный период исчисляется с момента приобретения изделия и распространяется только на новые продукты.

В гарантийное обслуживание входит бесплатный ремонт или замена элементов, вышедших из строя не по вине потребителя в течение гарантийного срока при условии эксплуатации изделия согласно руководству пользователя. Ремонт или замена элементов производится на территории уполномоченных сервисных центров.

Изделие	Срок гарантии	Срок эксплуатации
Устройство	36 мес.	120 мес.
Инверторный компрессор	120 мес.	—

Актуальный список сервисных центров по адресу:
<https://www.dns-shop.ru/service-center/>

Гарантийные обязательства и бесплатное сервисное обслуживание не распространяются на перечисленные ниже принадлежности, входящие в комплектность товара, если их замена не связана с разборкой изделия:

- Элементы питания (батарейки) для ПДУ (Пульт дистанционного управления).
- Соединительные кабели, антенны и переходники для них, наушники, микрофоны, устройства «HANDS-FREE»; носители информации различных типов, программное обеспечение (ПО) и драйверы, поставляемые в комплекте (включая, но не ограничиваясь ПО, предустановленным на накопитель на жестких магнитных дисках изделия), внешние устройства ввода-вывода и манипуляторы.
- Чехлы, сумки, ремни, шнуры для переноски, монтажные приспособления, инструменты, документацию, прилагаемую к изделию.
- Расходные материалы и детали, подвергающиеся естественному износу.



Производитель не несет гарантийных обязательств в следующих случаях:

- Истек Гарантийный срок.
- Если изделие, предназначенное для личных (бытовых, семейных) нужд, использовалось для осуществления предпринимательской деятельности, а также в иных целях, не соответствующих его прямому назначению.
- Производитель не несет ответственности за возможный материальный, моральный и иной вред, понесенный владельцем изделия и/или третьими лицами, вследствие нарушения требований руководства пользователя при использовании, не соблюдения рекомендаций по установке и обслуживанию изделия, правил подключения (короткие замыкания, возникшие также в результате воздействия несоответствующего сетевого напряжения, как на само изделие, так и на изделия, сопряженные с ним), хранения и транспортировки изделия.
- Все случаи механического повреждения: сколы, трещины, деформации, следы ударов, вмятины, замятия и др., полученные в процессе эксплуатации изделия.
- Имеются следы сторонней модификации, несанкционированного ремонта лицами, не уполномоченными для проведения таких работ. Если дефект вызван изменением конструкции или схемы изделия, подключением внешних устройств, не предусмотренных Производителем, использованием устройства, не имеющего сертификата соответствия согласно законодательству Российской Федерации.
- Если дефект изделия вызван действием непреодолимой силы (природных стихий, пожаров, наводнений, землетрясений, бытовых факторов и прочих ситуаций, не зависящих от Производителя), либо действиями третьих лиц, которые Производитель не мог предвидеть.
- Дефект вызван попаданием внутрь изделия посторонних предметов, инородных тел, веществ, жидкостей, насекомых или животных, воздействием агрессивных сред, высокой влажности, высоких температур, которые привели к полному или частичному выходу из строя изделия.
- Отсутствует или не соответствует идентификация изделия (серийный номер). Если повреждения (недостатки) вызваны воздействием вредоносного программного обеспечения; установкой, сменой или удалением паролей (кодов), приведшим к отсутствию доступа к программным ресурсам изделия, без возможности их сброса/восстановления, ввиду отсутствия предоставления данной услуги поставщиком ПО.
- Если дефекты работы вызваны несоответствием стандартам или техническим регламентам питающих, кабельных, телекоммуникационных сетей, мощности радиосигнала, в том числе из-за особенностей рельефа и других подобных внешних факторов, использования изделия на границе или вне зоны действия сети.
- Если повреждения вызваны использованием нестандартных (неоригинальных) и/или некачественных (поврежденных) расходных материалов, принадлежностей, запасных частей, элементов питания, носителей информации различных типов (включая, CD, DVD диски, карты памяти, SIM карты, картриджи).
- Если недостатки вызваны получением, установкой и использованием несовместимого контента (мелодии, графика, видео и другие файлы, приложения Java и подобные им программы).
- На ущерб, причиненный другому оборудованию, работающему в сопряжении с данным изделием.



