

Пайдалану бойынша нұсқаулық

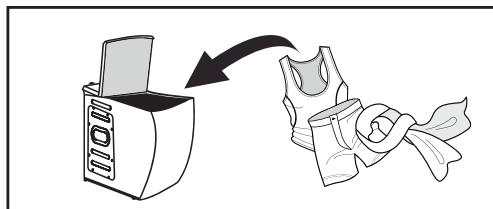
Кір жуғыш машина
WM-E712DMA/WBSI
WM-E712DMA/WWSI

DEXP

Қысқаша нұсқаулық



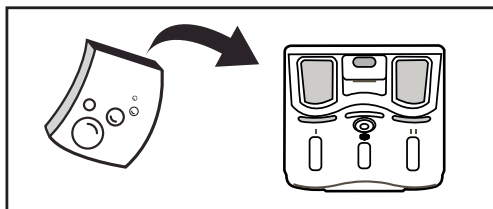
Кірді сұрыптаңыз.
Қосымша ақпаратты «Алғашқы тексеру және киімді жууға дайындау» бөлімінен қараңыз.



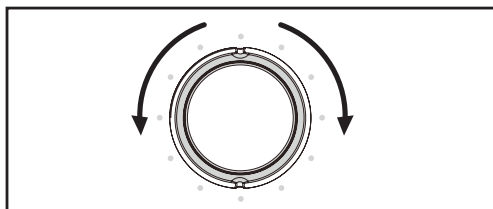
Қақпақты ашыңыз, кірді салыңыз және кір жуғыш машинаның қақпағын жабыңыз.



Кір жуғыш машинаны қосыңыз.



Кір жуғыш затты қосыңыз.
Қосымша ақпарат алу үшін «Жуғыш затты салу» бөлімін қараңыз.



Жуу бағдарламасын таңдаңыз.
Қосымша ақпарат алу үшін «Жуу циклын таңдау» бөлімін қараңыз.



Жуу циклын бастау үшін «Старт/Пауза» батырмасын басыңыз.



Мазмұны

| | |
|--|----|
| Құрылғы мақсаты | 6 |
| Сақтық шаралары | 6 |
| Электрмен жұмыс істегенде | 6 |
| Сумен жұмыс істегенде | 6 |
| Жалпы ережелер..... | 7 |
| Құрылғы схемасы | 9 |
| Аксессуарлар | 9 |
| Орнату | 10 |
| Кір жуғыш машинаны қаптамадан шығару | 10 |
| Тасымалдау болттарын алу..... | 11 |
| Орналасуы | 12 |
| Аяқтарды реттеу | 13 |
| Тығыздағышты қолдану | 13 |
| Су құятын шлангты қосу | 14 |
| Кәдімгі кранға қосылу | 14 |
| Бұрандалы қосылымы бар кранға қосылу | 14 |
| Құятын шлангты құрылғыға қосу | 15 |
| Су төгетін шлангты қосу | 16 |
| Шлангты кронштейнмен бекіту | 17 |
| Кір жуғыш машинаны пайдалану | 18 |
| Жылдам бастау..... | 18 |
| Бастапқы тексеру және киімді жууға дайындық | 19 |
| Машинада жууға болмайтын киімдер..... | 21 |
| Балалардың киімдерін жуу | 21 |
| Оңай түтіліп кетуі мүмкін заттар | 21 |
| Құрылғымен жұмыс | 22 |
| Басқару панелі | 22 |
| Функция индикаторлардың мағынасы | 22 |
| Негізгі батырмалардың мағынасы | 23 |
| Қосымша опциялар..... | 23 |
| Жуу режимін таңдау | 24 |
| Жұмыс режимдерінің сипаттамасы | 25 |
| Жуғыш заттарды салу | 26 |
| Жуу режимінің кестесі | 27 |
| Техникалық қызмет көрсету | 28 |
| Кір жуғыш машинаның корпусын тазалау және күту | 28 |
| Барабанның ішін тазалау..... | 28 |
| Кір жуғыш машинаны жібіту | 28 |
| Сорғы сүзгісін тазалау..... | 29 |
| Сүзгіні кір жуғыш машинада жуу..... | 30 |
| Жуғыш зат науасын және оның бөліктерін тазалау..... | 30 |

| | |
|---|-----------|
| Ықтимал проблемалар және олардың шешімі | 31 |
| Қате кодтары | 32 |
| Техникалық сипаттамалары | 33 |
| Энергия тиімділігі туралы ақпарат..... | 34 |
| Монтаждау, сақтау, тасымалдау (тасу), өткізу және кәдеге жарату ережелері мен шарттары | 35 |
| Қосымша ақпарат | 36 |
| Ескертпелер | 37 |
| Құрғақ кірдің шамамен салмағы | 37 |
| Киімде көрсетілген пиктограммалардың мағынасы | 38 |
| Дақтарды кетіруге арналған ұсыныстар..... | 40 |

Құрметті сатып алушы!

Біздің өнімді таңдағаныңыз үшін алғыс айтамыз.

Біз Сізге сапалы, функционалды және жоғары талаптарға сәйкес әзірленген және жасалған өнімдер мен құрылғыларды ұсынуға қуаныштымыз. Пайдалануды бастамас бұрын, Сіздің қауіпсіздігіңізге қатысты маңызды ақпаратты, сондай-ақ өнімді дұрыс пайдалану және оған күтім жасау бойынша ұсыныстарды қамтитын осы нұсқаулықты мұқият оқып шығыңыз. Осы нұсқаулықтың сақталуына назар аударыңыз және оны өнімді одан әрі пайдалану кезінде анықтамалық материал ретінде пайдаланыңыз.

Құрылғы мақсаты

Кір жуғыш машина жуғыш зат ерітіндісінде машинада жууға жарамды тоқыма бұйымдары мен сыртқы киімдерді жуу үшін үй шаруашылығында пайдалануға арналған.

Сақтық шаралары

Электрмен жұмыс істегенде

- Құрылғыны электр желісіне тек білікті адам қосуы керек.
- Қауіпті жағдайды болдырмау үшін зақымдалған қуат сымын өндіруші, оның қызмет көрсету өкілі немесе тиісті біліктілігі бар басқа адам ауыстыруы керек.
- Тазалау немесе техникалық қызмет көрсету алдында кір жуғыш машинаны қуат көзінен ажырату керек.
- Қуат ашасын ылғал қолмен ұстамаңыз.
- Қауіпсіздігіңіз үшін қуат сымының ашасы екі полюсті, жерге қосылатын розеткаға қосылуы керек. Қуат розеткасының дұрыс және қауіпсіз жерге қосылғанын мұқият тексеріп, тексеріңіз.
- Кір жуғыш машинаны тек техникалық сипаттамада көрсетілген кернеуі бар желіге қосуға болады. Құрылғыны техникалық сипаттамаларда көрсетілгеннен төмен ток қуаты бар электр розеткасына қоспаңыз. Қуат көзі параметрлерін білмесеңіз, қызмет көрсету ұйымына хабарласыңыз.
- Қуат сымын тиісті қорғаныспен қамтамасыз етіңіз. Қуат сымы адамдарға немесе басқа заттарға тиіп кетпеуі немесе зақымдалмауы үшін мықтап бекітілуі керек. Электрмен жабдықтау желісіне ерекше назар аудару керек. Электр ашасы розеткаға оңай түсуі керек. Сондай-ақ, розетканың орналасуына және оған қол жеткізудің қарапайымдылығына ерекше назар аудару керек.
- Розеткаға шамадан тыс жүктеме немесе сымды ұзартуға болмайды. Сымды ұзарту өртке немесе электр тогының соғуына әкелуі мүмкін. Қуат сымын ылғал қолмен тартпаңыз.

Сумен жұмыс істегенде

- Құрылғыны сумен жабдықтауға және дренажға қосуды тек білікті маман жүзеге асыруы керек.
- Жеткізілімге енгізілген жаңа шлангтарды пайдалану керек; ескі шлангтарды қайта пайдалануға болмайды.

- Кір жуғыш машинадан ыстық суды ағызу кезінде күйіп қалмаңыз.
- Бір кіріс клапаны бар кір жуғыш машинаны суық су құбырына қосу керек. Екі кіріс клапаны бар кір жуғыш машинаны ыстық және суық су құбырларына қосуға болады.

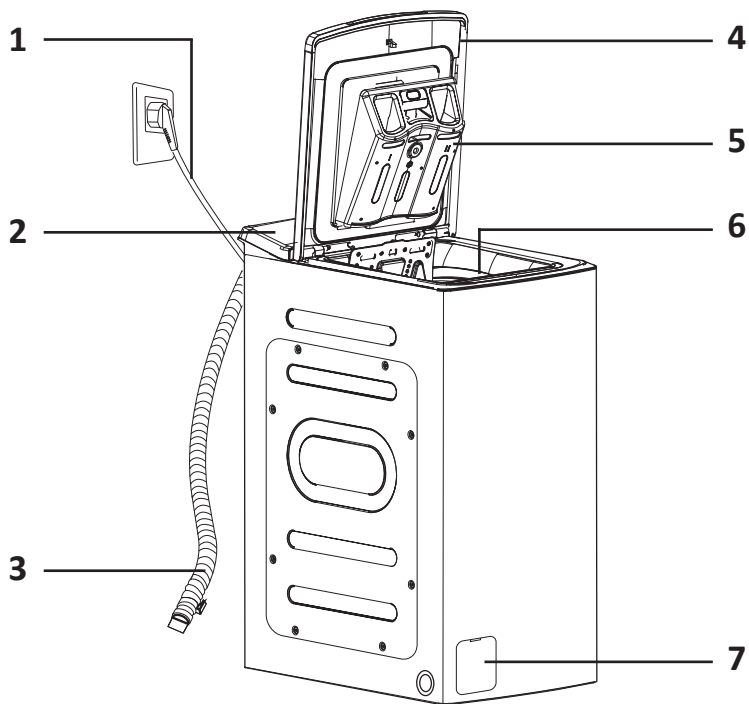
Жалпы ережелер

- Кір жуғыш машина тек үй ішінде пайдалануға арналған.
- Корпустың желдеткіш саңылаулары кілемдермен немесе басқа жабындармен жабылмауы керек.
- Бұл құрылғы балалардың немесе физикалық, сенсорлық немесе ақыл-ой қабілеттері шектеулі адамдардың қауіпсіздігіне жауапты біреудің қадағалауынсыз пайдалануына арналмаған. Балаларға құрылғымен ойнауға рұқсат бермеңіз.
- Жуу алдында киіміңіздің барлық қалталары бос екеніне көз жеткізіңіз.
- Тиындар, зергерлік бұйымдар, шегелер, болттар, тастар және т.б. сияқты өткір және қатты заттар кір жуғыш машинаға елеулі зақым келтіруі мүмкін.
- Құрылғы ұзақ уақыт бойы пайдаланылмаса, кір жуғыш машинаны розеткадан ажыратып, су беруді өшіріңіз.
- Қолданар алдында балалар мен үй жануарларының ішке кірмегенін тексеріңіз.
- Өнімнің есігіне сүйенбеңіз, себебі ол жұмыс кезінде қатты қызып кетуі мүмкін. Жұмыс кезінде балалардың немесе үй жануарларының құрылғымен тікелей жанасуына жол бермеңіз.
- Кір жуғыш машинаны жуынатын бөлмеге немесе ылғалдылығы жоғары жерге, сондай-ақ жарылғыш немесе коррозиялық газдары бар жерлерге орнатпаңыз.
- Құрылғыны қолданар алдында қаптаманың барлық компоненттерін және тасымалдау болттарын алыңыз. Әйтпесе, кір жуғыш машина жуу кезінде қатты зақымдалуы мүмкін.
- Барлық қаптама материалдарын (пластикалық пакеттер, көбік және т.б.) балалардың қолы жетпейтін жерде сақтаңыз. Қаптама материалдары балалар үшін қауіпті болуы мүмкін.
- Киімді бірінші рет жуу алдында машинаны киімді салмай, әрбір жұмыс режимінде бір цикл сынап көріңіз.
- Бұл кір жуғыш машина тек тұрмыста қолдануға және тек машинада жууға болатын тоқыма бұйымдарына арналған.
- Жанғыш, жарылғыш немесе улы тазалағыш заттарды қолданбаңыз.
- Тазартқыш ретінде бензинді, алкогольді және т.б. қолданбаңыз.
- Тек машинада жууға арналған жуғыш заттарды, әсіресе барабанды кір жуғыш машиналарда ғана пайдаланыңыз.
- Кілемдерді кір жуғыш машинада жууға болмайды.
- Жуу бағдарламасы аяқталғаннан кейін есікті ашпас бұрын екі минут күтіңіз.
- Жуу аяқталғаннан кейін бірден суды және қуатты өшіруді ұмытпаңыз.
- Аяғыңызды құрылғының үстіне қоймаңыз немесе оған отырмаңыз.
- Есікті күшпен жаппаңыз. Есікті жабу қиын болса, кір жуғыштың ішінде тым көп киім бар-жоғын және оның барабан ішінде біркелкі бөлінгенін тексеріңіз.
- Бұл кір жуғыш машина кіріктірілген құрылғы ретінде жұмыс істеуге арналмаған.
- Бұл құрылғы коммерциялық пайдалануға арналмаған.

НАЗАР АУДАРЫҢЫЗ!

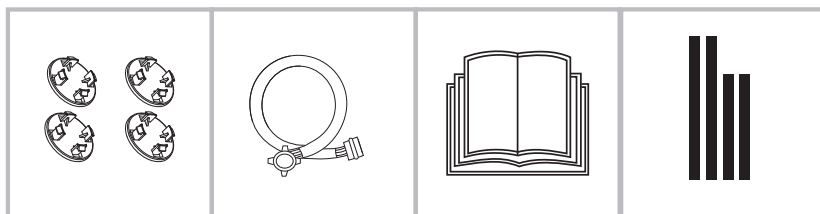
- Кір жуғыш машинаны жылжытпас бұрын тасымалдау болттарын орнатуды ұмытпаңыз. Тасымалдау болттарын қайта орнатуды тек білікті техник орындауы керек.
- Кір жуғыш машинаны жылжытпас бұрын жұмыс кезінде түтіктер мен сүзгілерде жиналған суды төгіп тастаңыз.
- Кір жуғыш машинаны абайлап жылжытыңыз. Тасымалдау немесе қозғалыс кезінде кір жуғыш машинаның есігі жабық болуы керек.

Құрылғы схемасы



1. Қуат кәбілі.
2. Басқару панелі.
3. Су төгетін шланг.
4. Жоғарғы қақпақ.
5. Жұғыш заттарға арналған бөлік.
6. Барабан.
7. Сүзгі.

Аксессуарлар



Жеткізу тығындары

Су құятын
шланг

Пайдалану бой-
ынша нұсқаулық

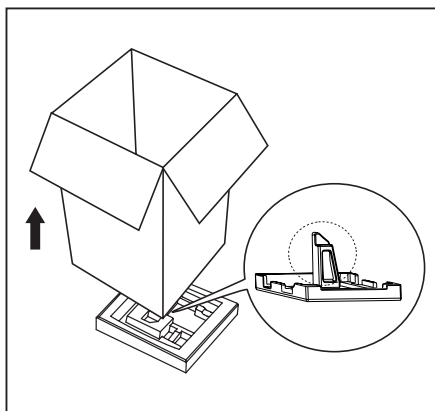
Дыбыс өткізбейтін
тығыздағыш

Орнату

Кір жуғыш машинаны қаптамадан шығару

Кір жуғыш машинаны қаптамадан шығарғаннан кейін оның зақымдалуын мұқият тексеріп, оның аяқталғанына көз жеткізіңіз. Тасымалдау салдарынан зақым болса немесе қандай да бір керек-жарақтар жоқ болса, дереу дилерге хабарласыңыз.

1. Картон қорапты және пенопласт қаптамасын алыңыз.
2. Кір жуғыш машинаны көтеріп, қаптаманы негізден алыңыз. Кішкене пенопласт үшбұрышы құрылғының астынан алынғанына көз жеткізіңіз. Олай болмаса, құрылғыны бір жағына қойыңыз, содан кейін құрылғының төменгі жағынан көбік үшбұрышын қолмен алыңыз.
3. Қуат сымы мен су төгетін шлангты қосатын бекіткіш таспаны алыңыз.
4. Құятын шлангты барабаннан алыңыз.



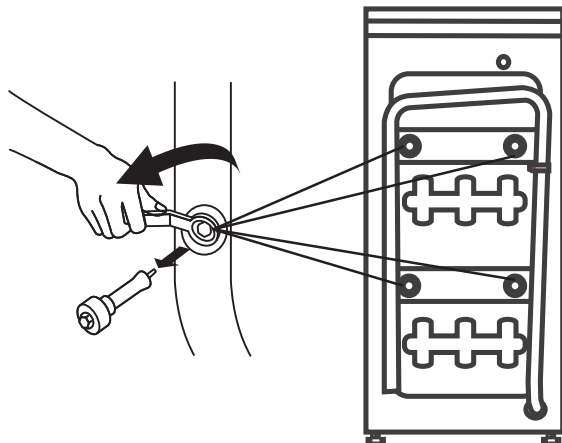
НАЗАР АУДАРЫҢЫЗ!

- Бұл машинаның қаптама материалдары балалар үшін қауіпті болуы мүмкін, балаларды олардан алыс ұстаңыз.
- Қаптама материалдарын қолданыстағы заңнамаға сәйкес кәдеге жаратыңыз. Қаптама материалдарын басқа стандартты тұрмыстық қалдықтармен бірге тастамаңыз.

Тасымалдау болттарын алу

Кір жуғыш машинаны қолданар алдында өнімнің артқы жағындағы тасымалдау болттарын алып тастау керек. Ол үшін мына қадамдарды орындаңыз:

1. 4 тасымалдау болттарын кілтпен бұрап, оларды алып тастаңыз.
2. Саңылауларды жеткізілімге кіретін тасымалдау тығындарымен жабыңыз.
3. Тасымалдау болттарын лақтырмаңыз, бірақ болашақта пайдалану үшін сақтап қойыңыз.



НАЗАР АУДАРЫҢЫЗ!

- Тасымалдау болттарын тығындармен бірге алып тастау керек.
- Кір жуғыш машинаны жылжитпас бұрын тасымалдау болттарын қайта орнатыңыз.

Орналасуы

Көлденең еден

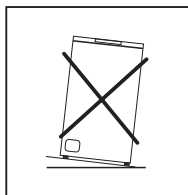
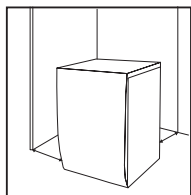
Еденнің рұқсат етілген еңісі 1°.

Электр розеткасы

Розетка кір жуғыш машинаның бүйір қабырғасынан 1 м алыс емес жерде орнала-суы керек. Бірнеше электр құралдарын бір розеткаға бірден қоспаңыз.

Бос орын

- Кір жуғыш машинаның бүйірлері мен артқы жағында бос орынды қамтама-сыз ету қажет (артқы жағында 10 см және оң және сол жақта 2 см).
- Кір жуғыш машинада тұрмыстық заттарды сақтамаңыз. Бұл жабынды және басқару панелін зақымдауы мүмкін.
- Қақпақты ашу үшін жоғарғы жағында жеткілікті орын бар екеніне көз жеткізіңіз.
- Тікелей күн сәулесі түсетін жерлерде орнатудан аулақ болыңыз.
- Кір жуғыш машинаны кілем төселген еденге қоймаңыз.
- Орнату орны таза, құрғақ және тегіс болуы керек. Ағаштан, картоннан неме-се ұқсас материалдардан жасалған стэндтерді станок астына қою арқылы тегіс емес едендердің орнын толтыруға тыйым салынады.
- Кір жуғыш машинаны көмір немесе газ жылыту жабдықтары сияқты жылу көздерінен алыс орнату керек. Кір жуғыш машинаны жылу көзінің жанына орнатудан аулақ болу мүмкін болмаса, олардың арасына алюминий фольга-сы бар жағы жылу көзіне қаратылатын оқшаулағыш қалқа салыңыз.
- Бөлмеде жеткілікті желдету болуы керек.
- Кір жуғыш машинаның қуат сымында тұрмағанына көз жеткізіңіз.



Ағаш еденге орнату

- Ағаш едендер дірілге әсіресе сезімтал.
- Шамадан тыс дірілді болдырмау үшін әр аяқтың астына қалыңдығы кемінде 15 мм болатын дірілге қарсы төсемдерді қою ұсынылады. Тіректерді бұрандалармен кем дегенде екі еден тақтасына бекітіңіз.
- Мүмкін болса, еден ең қауіпсіз болатын бөлменің бұрышын таңдаңыз.

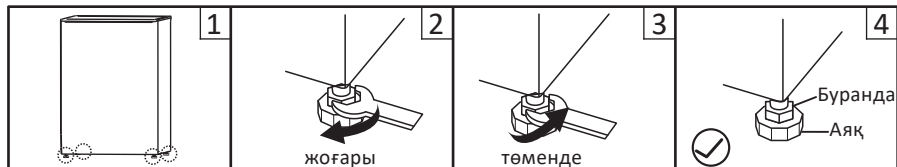
Ескерту!

Бұл құрылғы су кемелерінде (кемелерде, яхталарда және т.б.) немесе жылжымалы қондырғыларда (жылжымалы үйлер, ұшақтар және т.б.) пайдалануға арналмаған.

Аяқтарды реттеу

НАЗАР АУДАРЫҢЫЗ!

Барлық төрт аяқтың бекіткіш гайкалары құрылғының корпусына мықтап бұралуы керек.

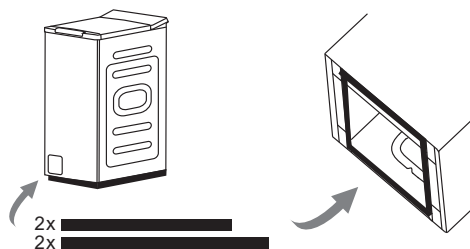


1. Бекіткіш гайканы кілтпен босатыңыз және аяқты еденге толық тигенше қолмен бұраңыз. Бір қолыңызбен аяқты басып, екінші қолыңызбен гайканы қатайтыңыз.
2. Осы қадамдардан кейін оның дұрыс тураланғанына көз жеткізу үшін машина корпусын төрт бұрышынан қайта басыңыз. Егер бұл әлі де болмаса, жоғарыдағы қадамдарды қайталаңыз.
3. Кір жуғыш машинаның корпусының жоғарғы жағына солға, оңға, алдыңғы және артқы жағындағы тегіс, цилиндрлік нысанды көлденеңінен қойыңыз. Ол тұрақты болып қалса, кір жуғыш машина дұрыс тегістелген. Егер ол домалап кетсе, кір жуғыш машина тегіс емес. Нысанның айналу бағыты қай жағын көтеру керектігін көрсетеді. Бұл машина тегіс болғанша сол жағындағы екі аяқты бұрап алу керек дегенді білдіреді. Жоғарыдағы қадамдарды машина толығымен тегіс болғанша қайталаңыз, содан кейін бекіткіш гайкаларды мықтап қатайтыңыз.

Тығыздағышты қолдану

Кір жуғыш машинадан шығатын шу деңгейін айтарлықтай азайту үшін құрылғымен бірге жеткізілетін өздігінен жабысатын тығыздағышты пайдаланыңыз.

1. Қорғау үшін машинаны пенопласт резеңке немесе мата сияқты жұмсақ материалмен оның жағына және еденнің арасына қойыңыз.
2. Төмендегі суретте көрсетілгендей, көліктің астыңғы жағына екі ұзын жолақты, ал алдыңғы және артқы жағына қысқа жолақтарды жабыстырыңыз.



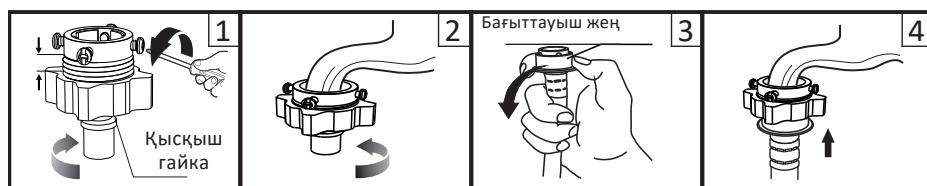
Су құятын шлангты қосу

НАЗАР АУДАРЫҢЫЗ!

Құрылғыны су құбырына қосуды тек білікті маман жүзеге асыруы керек.

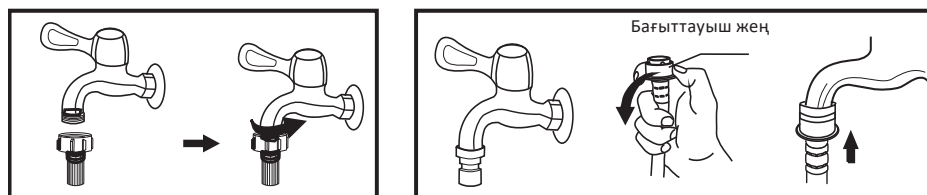
1. Пакетке кіретін жаңа шлангтарды пайдаланыңыз; ескі шлангтарды қайта пайдалануға болмайды.
2. Сумен жабдықтау желісіндегі су қысымының 0,1–1 МПа диапазонында екеніне көз жеткізіңіз (бұл бір минут ішінде толық ашылған шлангтан кемінде 8 литр су ағып кетуі керек дегенді білдіреді). Егер қысым көрсетілген мәннен жоғары болса, онда су қысымын төмендеткіш орнату керек.
3. Құрылғыны жаңа құбырларға қоспас бұрын (немесе сумен жабдықтау бірнеше сағат бойы өшірілген болса), құбырларда жиналуы мүмкін қоқысты кетіру үшін жеткілікті суды төгіп тастаңыз.

Кәдімгі кранға қосылу



1. Қысқыш гайканы және төрт болтты босатыңыз.
2. Адаптерді кранға қойып, қысқыш гайканы қатайтыңыз.
3. Бағыттауыш гильзаны басыңыз, кіріс шлангты қосылатын негізге салыңыз.
4. Қосылым аяқталды.

Бұрандалы қосылымы бар кранға қосылу



Жіпті шүмек

Кір жуғыш машинаға арналған арнайы шүмек

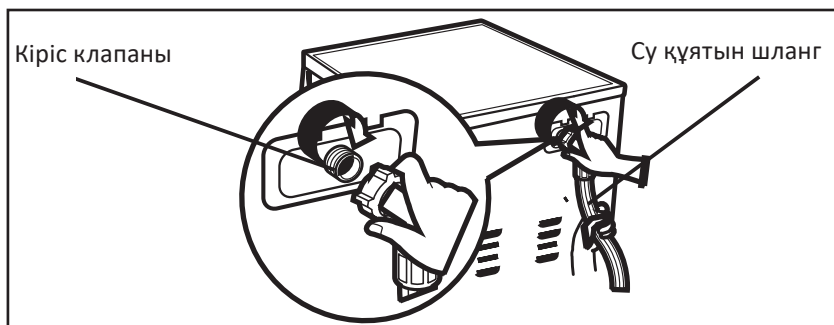
1. Адаптерді шүмекке бекітіңіз.
2. Су құятын шлангты қосыңыз.

Ескерту

Әдетте, кір жуғыш машинаны қосу үшін стандартты жалпы мақсаттағы су шүмегіне қосылу қолайлы. Егер кранның стандартты параметрлерден басқа параметрлері болса, онда кранды немесе кіріс шлангын ауыстыру қажет.

Құятын шлангты құрылғыға қосу

1. Шлангты құрылғыға қосыңыз.
2. Шлангтың екінші ұшын шүмекке қосыңыз («Кіріс шлангты қосу» бөлімін қараңыз).
3. Су беру шүмегін толығымен ашу арқылы шланг қосылымының тығыздығын тексеріңіз.
4. Шлангтың майыспағанын немесе қысылып қалмағанын тексеріңіз.



НАЗАР АУДАРЫҢЫЗ!

Су жіберетін шлангты ұзартпаңыз.
Су көзі кір жуғыш машинадан алыс болса, ұзағырақ шланг сатып алыңыз.

Ескерту!

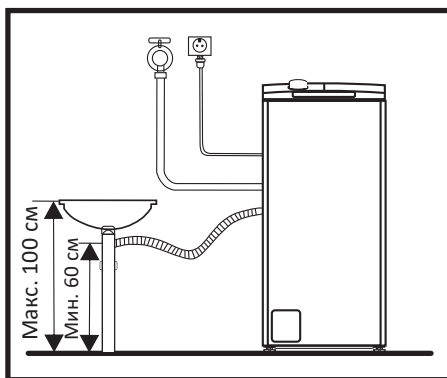
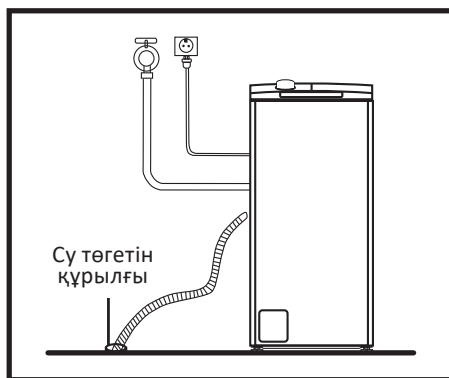
Егер келіп түсетін суда көп мөлшерде қоспалар (құм, саз, тот және т.б.) болса, суды тазарту үшін арнайы сүзгілерді пайдалану ұсынылады. Қатты ластанған суды пайдалану құрылғының ішкі бөліктерінің тез тозуына әкеледі, сонымен қатар жуу сапасына әсер етеді. Сәйкес сүзгіні таңдау үшін мамандандырылған дүкендерге хабарласыңыз.

Су төгетін шлангты қосу

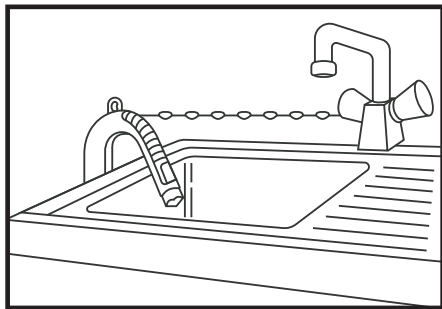
НАЗАР АУДАРЫҢЫЗ!

Құрылғыны дренаж жүйесіне қосуды тек білікті маман жүзеге асыруы керек.

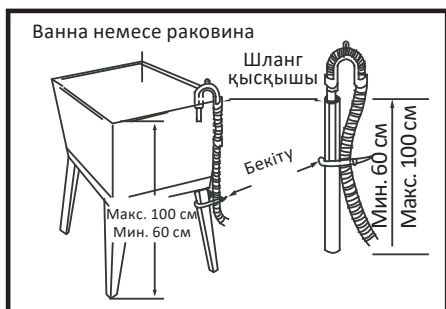
- Суды тікелей кәрізге ағызу үшін, ағынды судың машинаға қайта сорылуын болдырмау үшін машинаның су төгетін шлангісі ағынды суды ағызу шынтағының (сифон) үстіне ішкі диаметрі кемінде 40 мм болатын кәріз құбырына орнатылады. Су төгетін шланг құбыры бар сифонға тікелей қосылуы мүмкін.
- Су төгетін шланг еден деңгейінен 600–1000 мм биіктікте орналасуы керек және оның ұшы суға батырылмауы керек.
- Су төгетін шланг қажеттен ұзағырақ болса, артық түтікті кір жуғыш машинаға итермеңіз. Бұл шу деңгейін жоғарылатып, кір жуғыш машинаны зақымдауы мүмкін.



Шлангты кронштейнмен бекіту



- Су төгетін шлангты шынжырмен бекітіңіз.
- Шлангты мықтап бекіту ағып кетуді болдырмауға көмектеседі.



Су төгетін шлангты еденнен 100 см биіктікте орнатуға болмайды.

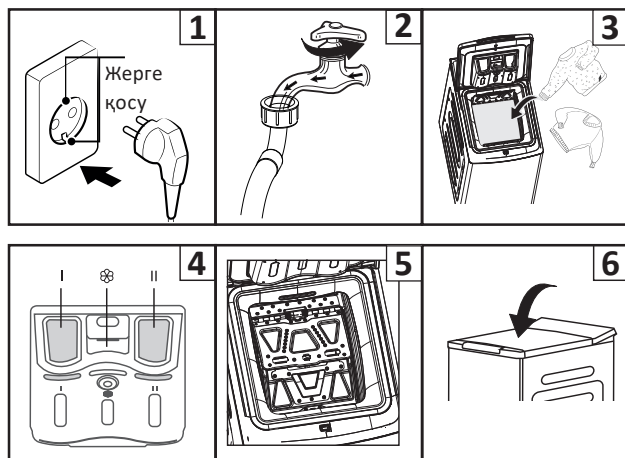
Кір жуғыш машинаны пайдалану

Жылдам бастау

НАЗАР АУДАРЫҢЫЗ!

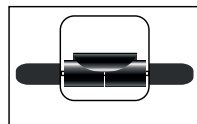
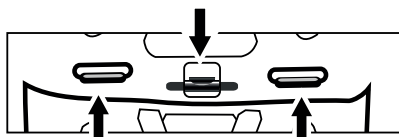
Өнімнің функционалды бөліктерінде қалдық су және/немесе жаңа кір жуғыш машинаның манжетінде дақтар болуы мүмкін. Бұл құбылыстар өндірушіде өнімнің тұтастығына жоғары сапалы тестілеумен байланысты.

- Жуу бастамас бұрын құрылғының дұрыс орнатылғанына көз жеткізіңіз.
 - Киімді бірінші рет жуу алдында киім мен жуғыш затты салмай, «Барабанды тазалау» бағдарламасын іске қосып, машинаның барабанын тазалау ұсынылады.
1. Құрылғыны қуат көзіне қосыңыз.
 2. Су шлангтарының дұрыс жалғанғанын тексеріңіз. Су беру шүмегін ашыңыз.
 3. Кірді салыңыз.
 4. Науаға жуғыш зат пен кондиционерді қосып, оны жабыңыз.
 5. Барабан қақпағын жабыңыз.
 6. Құрылғының сыртқы қақпағын жабыңыз.

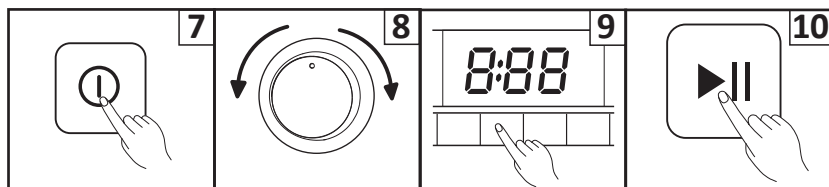


Ескертпелер:

- Жууды бастамас бұрын, барабанның ішкі қақпағы мықтап жабылғанына көз жеткізіңіз: металл қақпақтар мен ілгек бекітілген.
- Әр жуу алдында барабандағы роликті тексеріңіз. Ол еркін айналуы керек.



7. «Қосу/Өшіру» батырмасын басыңыз.
8. Жуу бағдарламасын таңдаңыз.
9. Қажет болса, қосымша мүмкіндіктерді таңдаңыз (әдепкі параметрлерден шығу үшін осы қадамды өткізіп жіберіңіз).
10. «Старт/Пауза» батырмасын басыңыз.



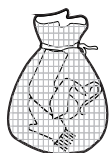
Бастапқы тексеру және киімді жууға дайындық

- Киімді бірінші рет жуған кезде олардың түсі өзгермейтініне көз жеткізіңіз. Киімдердің бозарғанын тексеру үшін сұйық жуғыш затқа малынған ақ сүлгіні пайдалануға болады.
- Шарфтарды және басқа бояғыш киімдерді, әсіресе басқа заттармен араласқан жағдайда, жуу алдында бөлек жуыңыз.
- Жеңдердегі, жағалардағы және қалталардағы дақтарды мінсіз әсерге жету үшін машинада жуу алдында щеткамен және сұйық жуғыш затпен мұқият алып тастаңыз.
- Температураға сезімтал заттарды жапсырмадағы нұсқауларға сәйкес жуу керек. Әйтпесе, олардың түсі өзгеруі немесе өнім деформациялануы мүмкін.
- Ағартқыш сілтілі және киімді зақымдауы мүмкін, сондықтан оны мүмкіндігінше аз пайдаланыңыз.
- Ұнтақты жуғыш заттар киімде дақтар мен иістерді қалдыруы мүмкін, сондықтан киімді жуғаннан кейін жақсылап шаю керек.
- Жуғыш затты тым көп пайдалансаңыз немесе судың температурасы жеткіліксіз болса, жуғыш зат қалдықтары кір жуғыш машинаның түтіктеріне немесе бөлшектеріне кептеліп, киіміңізге дақ қалдыруы мүмкін.
- Жуу алдында киімді өлшеп, ластану дәрежесін, судың кермектігін және жуғыш заттарды өндірушілердің ұсыныстарын бағалау қажет.
- Жуу кезінде талшықтардың белгілі бір түрінен (мақта, синтетика, жұмсақ бұйымдар және жүн) жасалған бұйымдарды жуу үшін арнайы әзірленген және белгілі бір түстерге, жуу температурасына, ластану дәрежесіне және түріне арналған аз көбік беретін жуғыш заттарды немесе кір жуғыш ұнтақтарды пайдалану керек. материалдан. Жуғыш зат дұрыс пайдаланылмаса, жуғыш зат науасынан шамадан тыс көбік шығып, құрылғының жұмысында ақаулар тудыруы мүмкін.
- Жуғыш заттар мен кір қоспаларын балалардың қолы жетпейтін құрғақ және қауіпсіз жерде сақтаңыз.
- Кір жуғыш машинаға қоймас бұрын заттарды сұрыптау керек. Егер перделерде ілгектер болса, оларды жуу алдында алып тастау керек.
- Жуу алдында киім қалталарын мұқият тексеріңіз, өйткені зергерлік бұйымдар немесе сақиналар сияқты қатты заттар кір жуғыш машинаны зақымдауы мүмкін.

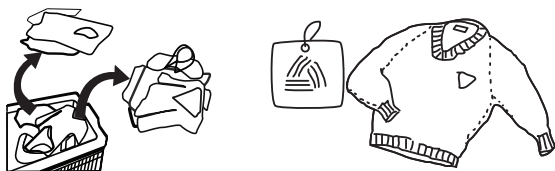
- Кейбір киімдер кір машинаңызды зақымдауы мүмкін. Ысырмалар мықтап бекітіліп, түймелер немесе ілгектер ішінен сыртқа бекітілуі керек. Бос жолақтар немесе жолақтар бір-біріне байланған болуы керек.



- Барабанда жуған кезде болат бұйымдарды жыртып алмау немесе кір жуғыш машинаны зақымдамау үшін найзағай немесе түймелері бар бюстгалтерлерді жастық қаптамасына бекіткен жөн.



- Киімді жуу алдында киім өндірушісі тиісті жапсырмаларда, жапсырмаларда және т.б. көрсетілген келесі сипаттамаларға сәйкес өнімдердің жіктелуіне назар аударыңыз:
 - **Материал:** мақта, аралас талшық, синтетикалық мата, жібек, жүн.
 - **Түс:** ақ түсті түсті элементтерден, әсіресе қою түстерден ажыратыңыз.
 - **Өлшемі:** жуу тиімділігін арттыру үшін әртүрлі өлшемдегі заттарды бірге жууға болады.
 - **Сезімталдығы:** жұмсақ заттарды бөлек жуу керек. Табиғи жүн мен жібектен жасалған жаңа өнімдер, соның ішінде перделер үшін жұмсақ жуу циклін таңдау керек. Барлық жаңа түсті заттарды бөлек жуу керек.



- Ерекше нәзік жууды қажет ететін тоқыма бұйымдарын, мысалы, шілтерлі жиектерді, ұсақ заттарды (қалың шұлықтар, орамалдар, галстуктар және т.б.) арнайы торлы кір жууға арналған сөмкелерге салу керек.
- Үлкен өлшемді және салмақты жалғыз заттарды жуу кезінде (мысалы, ванна сүлгілері, джинсы шалбарлар, күрткалар және т.б.) ауырлық центрінің ығысуы мүмкін, нәтижесінде машинаның жұмыс істеуі нәтижесінде дабыл қағуы мүмкін. қатты теңгерімсіздік. Сондықтан буындарды жууға, соның ішінде біркелкі айналдыру цикліне бір немесе бірнеше ұқсас заттарды қосу ұсынылады.

- Жуар алдында киімнен шаңды, кірді және үй жануарларының шаштарын кетіріңіз.
- Жуу алдында максималды жуу тиімділігіне қол жеткізу үшін ақ шұлықтар, жағалар және манжеттер сияқты оңай ластанған және түсі өзгерген заттарды қолмен шайыңыз.
- Арнайы кір жуу ұнтағын немесе сұйық жуғыш заттарды ғана пайдаланыңыз. Сабын қолданған кезде сабын қалдықтары киімнің тігістеріне түсіп қалуы мүмкін.
- Жүктелген киімнің салмағы машинаның сипаттамаларына сәйкес келетініне көз жеткізіңіз, машинаны шамадан тыс жүктемеңіз, бұл жуу тиімділігіне теріс әсер етуі мүмкін.

Машинада жууға болмайтын киімдер

- Галстуктар, кеудешелер және т.б. машинада жуу кезінде жиырылуы мүмкін.
- Машинада жуу кезінде бұрмалануы мүмкін қатпарлары немесе бедері бар киімдер.
- Толығымен немесе ішінара үлбірден жасалған киім.
- Әшекейлері бар киімдер.
- Өндірушінің жуу шарттарына қойылатын талаптарына сәйкес келмейтін заттарды жуудан аулақ болыңыз.
- Бензинмен, керосинмен, дизельдік отынмен, бояумен, еріткіштермен немесе спирттермен боялған киімді ешқашан жууға болмайды.
- Су өткізбейтін материалдардан жасалған заттарды кір жуғыш машинада жууға болмайды. Әйтпесе, машина суға толып кетуі мүмкін және шаю және кептіру кезінде су шашырауы немесе шамадан тыс діріл болуы мүмкін, бұл заттарды (шаңғы костюмдері, пальтолар, қолшатырлар, көлік жамылғылары, шатырлар, ұйықтайтын қаптар, т.б. сияқты) зақымдауы мүмкін. су өткізбейтін өнімдерде жиналып, оны толығымен төгу мүмкін емес және бір жерде жиналып, кір жуғыш машинаның өте теңгерімсіз болуына және дірілдеуіне немесе қозғалуына әкеледі.

Балалардың киімдерін жуу

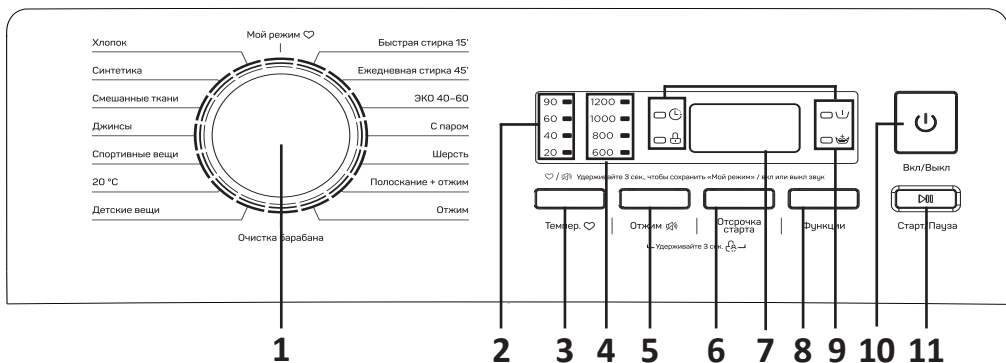
Балаларға арналған заттарды (балалар киімі мен сүлгілері), соның ішінде жаялықтарды бөлек жуу керек. Ересектерге арналған киіммен бірге жуған кезде олар балаларға зиянды микроорганизмдердің әсеріне ұшырауы мүмкін. Жуғыш заттың қалдықтарын мұқият шаюды және тазалауды қамтамасыз ету үшін балалар киімін шаю уақытын көбейту керек.

Оңай түтіліп кетуі мүмкін заттар

Оңай түтілетін заттарды (мысалы, төмен) жуу алдында сыртқа айналдыру керек. Мұндай заттарды бөлек жуған дұрыс, өйткені олар басқа заттарды бүлдіріп, өзін нашарлатуы мүмкін. Дәл сол себепті қара және түсті мақтадан жасалған бұйымдарды бөлек жуған дұрыс.





Құрылғымен жұмыс

Басқару панелі



1. Айналмалы бағдарламаны таңдау қосқышы.
2. Су температурасының индикаторлары.
3. «Температура воды» батырмасы.
4. Сығу жылдамдығының индикаторлары.
5. «Отжим» батырмасы.
6. «Отсрочка старта» батырмасы.
7. Дисплей.
8. «Функции» батырмасы.
9. Функция индикаторлары.
10. «Вкл./Выкл.» батырмасы.
11. «Старт/Пауза» батырмасы.

Функция индикаторларының мағынасы

-  «Кідірту» функциясының индикаторы.
-  Үстіңгі қақпақты құлыптау индикаторы.
-  «Алдын ала жуу» функциясының индикаторы.
-  «Қосымша шаю» функциясының индикаторы.

Негізгі батырмалардың мағынасы

Айналмалы бағдарлама таңдағышы

Сәйкес жуу бағдарламасын таңдау үшін пайдаланылады.

«Температура» батырмасы

Оңтайлы су температурасын таңдау үшін осы батырманы басыңыз (суық — 20 °C — 40 °C — 60 °C — 90 °C).

«Отжим» батырмасы

Қажетті сығу жылдамдығын таңдау үшін осы батырманы басыңыз (0 — 600 — 800 — 1000 — 1200 айн/мин).

«Функции» батырмасы

Қосымша жуу функцияларын таңдау үшін осы батырманы басыңыз. Панельде таңдалған функция индикаторлары жанады.

«Вкл./Выкл» батырмасы

- «Вкл./Выкл» батырмасын басыңыз құрылғыны қосу үшін.
- Құрылғыны өшіру үшін батырманы қайта басыңыз.

«Старт/Пауза» батырмасы

- Бағдарламаны таңдап, жуу процесін бастау үшін осы батырманы басыңыз.
- Жуу бағдарламасы кезінде процесі кідірту үшін осы батырманы басыңыз.
- Бағдарламаны жалғастыру үшін батырмасын қайта басыңыз.

Қосымша опциялар

Алдын ала жуу

Бұл бағдарламаны негізгі жууға дейін қатты ластанған заттарды жуу үшін пайдаланыңыз.

Бұл бағдарламаны пайдаланған кезде жуғыш затты I бөлікке қосыңыз.

Қосымша шаю

Кірден жуғыш зат қалдықтарын мұқият кетіруге мүмкіндік береді.

Дыбыс сигналын өшіріңіз

- Бағдарламаны таңдаңыз.
- «Отжим» батырмасын 3 секунд басып тұрыңыз — дыбыстық сигналдар өшеді.
- Дыбыстық сигналды қосу үшін «Отжим» батырмасын 3 секунд бойы қайта басып тұрыңыз. Таңдалған параметр кір жуғыш машина қайта іске қосылғанша сақталады.

Кешіктірілген бастау

Бұл функцияны пайдаланып, кір жуғыш машинаның іске қосылуын белгілі бір уақытқа кейінге қалдыруға болады.

1. Бағдарламаны таңдаңыз.
2. Қажетті уақытты 0-ден 24 сағатқа дейін орнату үшін «Отсрочка старта» батырмасын басыңыз (таңдалған мән дисплейде көрсетіледі).
3. Растау үшін «Старт/Пауза» батырмасын басыңыз.
4. Кешіктіруден бас тарту үшін таймерде көрсетілген уақыт біткенше «Отсрочка старта» батырмасын басыңыз. Осыдан кейін таңдалған бағдарламаны дереу бастау үшін «Старт/Пауза» батырмасын басыңыз.

Ескерту

Электр қуаты өшіп қалған жағдайда таңдалған бағдарлама туралы ақпарат құрылғының жадында сақталады және қуат қалпына келтірілгенде де жалғасады.

Басқару панелін құлыптау

- Жуу бағдарламасы кезінде «Отжим» және «Отсрочка» батырмаларын бір уақытта 3 секунд басып тұрыңыз — «Вкл./Выкл.» батырмасынан басқа барлық батырмалар құлыпталады. Кез келген батырманы басуға тырысқанда, дыбыстық сигнал естіледі.
- Құлыпты алып тастау үшін, «Отжим» және «Отсрочка» батырмаларын қайтадан 3 секунд басып тұрыңыз.

Ескерту

Қуат үзілген кезде құлыптау функциясы өшіріледі.

Жуу режимін таңдау

Қажетті жуу режимдері жууға жататын заттардың түріне, санына және ластану дәрежесіне, сондай-ақ төмендегі кестеде көрсетілген жуу температурасына сәйкес таңдалады:

| | |
|------------------------------|---|
| 90 °C | Қатты ластанған, ақ, өрнексіз заттар — мақта немесе зығыр мата (мысалы, дастархан, соның ішінде кофе дақтары бар, сүлгілер, төсек-орын мата). |
| 60 °C | Орташа ластанған, зығыр мата, мақта немесе синтетика сияқты бозарып кетуге бейім түсті заттар. |
| 40 °C, 30 °C, 20 °C, суық су | Аз ластанған, өрнексіз ақ заттар, зығыр мата. Тұрақты жууды қажет ететін заттар синтетикалық немесе жүннен жасалған. |

1. Матаның түріне сәйкес режимді таңдаңыз.
2. Ластану деңгейіне сәйкес температураны таңдаңыз. Жалпы принцип: температура неғұрлым жоғары болса, соғұрлым энергия шығыны жоғары болады.
3. Барабанның айналу жылдамдығын таңдаңыз. Сезімтал тіндер үшін төмен айналу жылдамдығын таңдаңыз.

Жұмыс режимдерінің сипаттамасы

Хлопок

Тозуға төзімді және ыстыққа төзімді мақта және зығыр бұйымдарды жуу.

Синтетика

Кәдімгі кірі бар синтетикалық немесе аралас маталардан жасалған заттарды жуу. Трикотажды жуу кезінде жуғыш заттың мөлшерін азайту керек екенін ескеріңіз, өйткені оның құрылымы бос жіпті және көпіршіктер оңай пайда болады.

Смешанные ткани

Бағдарлама әртүрлі маталардан жасалған заттарды жуу үшін қолданылады. Қараңғы маталарды ашық түстермен бірге жууға болмайтынын ескеріңіз.

Джинсы

Деним бұйымдарын жуу.

Спортивные вещи

Белсенді спорт түрлерінде қолданылатын заттарды жуу.

20 °C

Төмен температурада аз ластанған заттарды және солып кетуге бейім заттарды жуу.

Детские вещи

Киімдегі жуғыш заттарды жақсырақ кетіру үшін нәресте киімдерін қосымша шаю арқылы жуу.

ЭКО 40–60

40–60 °C температурада жууға болатын орташа ластанған мақта бұйымдарын жуу. Стандартты бағдарламалармен салыстырғанда қуат пен суды тұтыну азаяды.

Быстрая стирка 15'

Аздап ластанған заттарды жылдам жуыңыз.

Ежедневная стирка 45'

Аз ластанған заттарды аз мөлшерде жуу.

С паром

Бұл бағдарламада қолданылатын бу киімнің талшықтарына терең еніп, бактериялар мен микроорганизмдерді тиімді жояды, сонымен қатар жағымсыз иістердің пайда болуын болдырмайды.

Шерсть

Элементтерді кішірейтуден қорғауға көмектесетін ұзағырақ үзілістері бар жұмсақ бағдарлама. Машинада жууға болатын жүн мен трикотажды ғана жуыңыз (жапсырмаларды қараңыз).

Полоскание + отжим

Қосымша шаю және сығу бағдарламасы.

Отжим

Бағдарлама заттарды сығады және суды төгеді.

Очистка барабана

Бағдарлама барабан мен құбырларды тазалау үшін арнайы жасалған. Оларды зарарсыздандыру үшін жоғары температуралы су (90°) қолданылады. Бағдарлама кірді салуға рұқсат бермейді! Бактерияға қарсы агенттерді (ағартқыштарды) пайдалану ұсынылады.

Мой режим

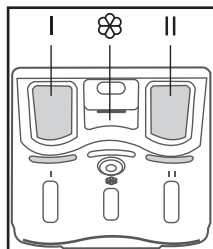
- Қажетті бағдарламаны және қосымша функцияларды орнатыңыз.
- Жуу процесі басталмас бұрын «Температура» батырмасын 3 секунд басып тұрыңыз.
- Әдепкі бағдарлама «Хлопок» болып табылады.

Счетчик использования

1. Құрылғыны желіден ажыратып, 10 секундтан кейін қайта қосыңыз.
2. «Вкл./Выкл.» батырмасын басыңыз, содан кейін бірден «Темп.» батырмаларын бір уақытта баса бастаңыз. және «Функции». Дисплейде сан пайда болғанша оларды шамамен 5 секунд басыңыз — бұл сан құрылғының қанша рет пайдаланылғанын көрсетеді.
3. Құрылғы қайтадан қалыпты жұмыс істеуі үшін 1-қадамды қайталаңыз.

Жуғыш заттарды салу

1. Науаны тартып шығарыңыз.
2. I бөлігін алдын ала жууға арналған жуғыш затпен толтырыңыз (қажет болса).
3. II бөлімді жуғыш затпен толтырыңыз.
4. Қажет болса, бөлікке мата жұмсартқыш қосыңыз ☼.




Ескерту

- Жуғыш затты тек алдын ала жуу функциясы таңдалған кезде ғана I бөліміне қосыңыз.
- Жуғыш затты немесе жұмсартқышты қосқанда «MAX» белгісінен асырмаңыз.

Жуу режимінің кестесі

● Міндетті түрде

○ Қосымша

| Параметр Бағдарлама | Жуғыш зат | | | Жүктелу (кг) | Кешіктірілге бастау | Қосымша шаю | Алдын ала жуу | Әдепкі бой- ынша ай- налымдар саны, (айн/ мин) | Әдепкі тем- пература (°C) | Әдепкі уақыт (сағ) | |
|------------------------|-----------|----|--|-----------------|------------------------|----------------|------------------|--|------------------------------|--------------------------|------|
| | I | II |  | | | | | | | | |
| Хлопок | ○ | ● | ○ | 7,5 | ○ | ○ | ○ | 800 | 40 | 2:40 | |
| Синтетика | ○ | ● | ○ | 3,5 | ○ | ○ | ○ | 800 | 40 | 2:20 | |
| Смешанная ткань | ○ | ● | ○ | 7,5 | ○ | ○ | ○ | 800 | 40 | 1:20 | |
| Джинсы | ○ | ● | ○ | 7,5 | ○ | ○ | ○ | 800 | 40 | 1:40 | |
| Спортивные вещи | ○ | ● | ○ | 3,5 | ○ | ○ | ○ | 800 | 20 | 0:47 | |
| 20 °C | - | ● | ○ | 3,5 | ○ | ○ | - | 800 | 20 | 1:01 | |
| Детские вещи | ○ | ● | ○ | 7,5 | ○ | ○ | ○ | 800 | 60 | 2:01 | |
| Очистка барабана | - | - | - | - | ○ | - | - | - | 90 | 1:18 | |
| Отжим | - | - | - | 7,5 | ○ | - | - | 800 | - | 0:12 | |
| Полоскание + отжим | - | - | ○ | 7,5 | ○ | ○ | - | 800 | - | 0:20 | |
| Шерсть | - | ● | ○ | 2,0 | ○ | ○ | - | 600 | 40 | 1:07 | |
| С паром | ○ | ● | ○ | 3,5 | ○ | ○ | ○ | 800 | 40 | 1:47 | |
| ЭКО 40–60 | - | ● | ○ | 7,5 | ○ | - | - | 1200 | - | 3:33 | |
| | - | ● | ○ | 3,5 | ○ | - | - | | - | - | 2:45 |
| | - | ● | ○ | 2,0 | ○ | - | - | | - | - | 2:45 |
| Ежедневная стирка 45' | - | ● | ○ | 2,0 | ○ | ○ | - | 800 | 20 | 0:45 | |
| Быстрая 15' | - | ● | ○ | 2,0 | ○ | - | - | 800 | Суық | 0:15 | |

Техникалық қызмет көрсету

НАЗАР АУДАРЫҢЫЗ!

- Техникалық қызмет көрсетуді бастамас бұрын қуат сымын розеткадан суырыңыз немесе қуат көзін өшіріп, су беру шүмегін жабыңыз.
- Кір жуғыш машинаға зақым келтірмеу және улы және/немесе жарылғыш газдарды шығару үшін еріткіштерді қолданбаңыз.
- Кір жуғыш машинаны жуу үшін суды пайдаланбаңыз.
- Кір жуғыш машинаны тазалаған кезде құрамында антисептикалық хлорок-силенол (PCMX) бар тазалау құралдарын пайдаланбаңыз.

Кір жуғыш машинаның корпусын тазалау және күту

Кір жуғыш машинаға дұрыс күтім жасау оның қызмет ету мерзімін ұзартуы мүмкін. Қажет болса, бетті сұйылтылған, абразивті емес, бейтарап тазалағыш құралдармен тазалау керек. Егер су асып кетсе, төгілген суды дереу жинау үшін дымқыл шүберекті пайдаланыңыз. Корпусты тазалау кезінде өткір заттарды пайдаланбаңыз.

Ескерту

Құмырсқа қышқылын және оның ерітінділерін немесе аналогтарын қолдануға тыйым салынады.

Барабанның ішін тазалау

Барабан бетіндегі металл заттар (мысалы, киім) қалдырған тотты хлорсыз тазалау құралдарымен дереу кетіру керек. Металл щеткаларды қолданбаңыз.

Кір жуғыш машинаны жібіту

Жуу процесі кезінде температура нөлден төмен түсіп, кір жуғыш машина қатып қалса, мына әрекеттерді орындай аласыз:

1. Құрылғының қуатын ажыратыңыз.
2. Су құятын шлангты босату үшін кранды жылы сумен шайыңыз.
3. Су жіберетін шлангты шешіп, оны жылы суға салыңыз.
4. Барабанға жылы су құйып, 10 минут күтіңіз.
5. Су жіберетін шлангты кранға қайта қосып, сумен жабдықтау мен суды ағызудың қалыпты жұмыс істеп тұрғанын тексеріңіз.

Ескерту

Кір жуғыш машина жиі қатып тұратын бөлмеде орналасса, су төгетін шлагтан және су жіберу шлангінен қалған суды абайлап төгіп тастаңыз.

Сорғы сүзгісін тазалау

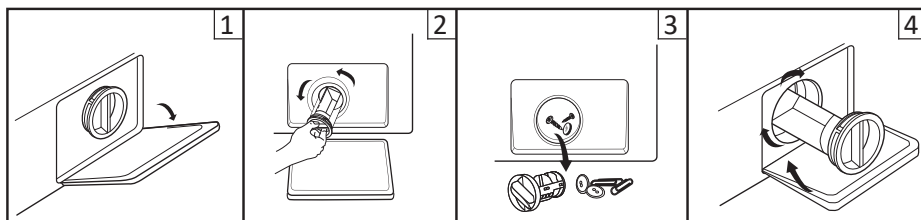
Су төгетін сорғы сүзгісі кір жуатын заттардан мата қалдықтары мен ұсақ бөгде заттарды сүзе алады.

Кір жуғыш машинаның дұрыс жұмыс істеуін қамтамасыз ету үшін сүзгіні 3 ай сайын тазалаңыз.

Кір жуғыш машина суды ағызбаса және/немесе сықпаса, сорғыны тексеру керек; сондай-ақ кір жуғыш машина сорғыны бітеп тастайтын бөгде заттардың салдарынан суды төгу кезінде әдеттен тыс шуыл шықса.

НАЗАР АУДАРЫҢЫЗ!

- Сорғы сүзгісін тазалау алдында құрылғыны қуат көзінен ажыратып, су беру шүмегің жабыңыз.
- Құрылғы жұмыс істеп тұрғанда, сорғы ішінде ыстық су болуы мүмкін. Шаю циклі кезінде тығындарды ешқашан шешпеңіз. Құрылғының жұмысын аяқтағанына көз жеткізіңіз және судың салқындауы үшін біраз күтіңіз.

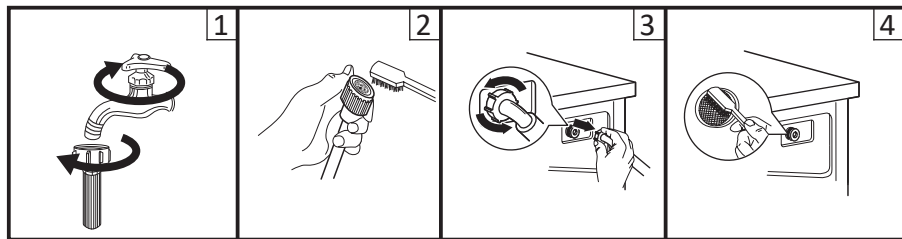


1. Панель тығынды алып тастаңыз.
2. Сүзгіні бұрап босатыңыз және барлық су ағып кеткенше күтіңіз.
3. Сүзгіні бөгде заттардан тазалаңыз.
4. Сүзгіні қайта орнатып, панельді жабыңыз.

Ескерту

Тазалауды аяқтағаннан кейін, апаттық су төгетін шланг орнына салынғанын және барлық тығындардың тесіктерге мықтап кіретінін тексеріңіз.

Сүзгіні кір жуғыш машинада жуу

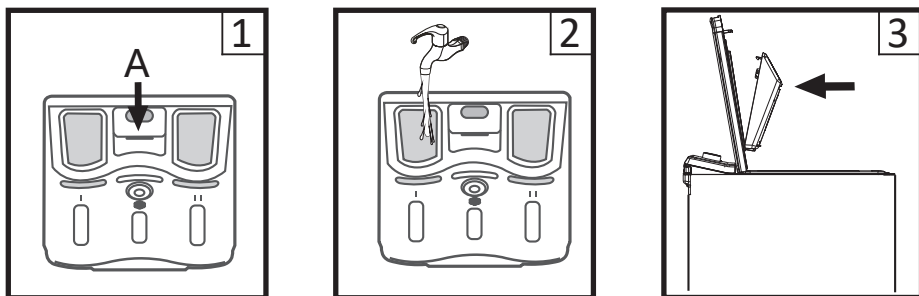


1. Кранды жауып, одан су жіберетін шлангты ажыратыңыз.
2. Су құятын шлангтағы сүзгіні щеткамен тазалаңыз.
3. Кір жуғыш машинадан су жіберетін шлангты ажыратыңыз. Ұзын тістеуіктерді пайдаланып сүзгіні алыңыз.
4. Кір жуғыш машинаның сүзгісін тазалаңыз.
5. Сүзгіні қайта орнатыңыз және су жіберетін шлангты қайта қосыңыз.
6. Кір жуғыш машинаның дұрыс жұмыс істеуін қамтамасыз ету үшін сүзгіні 3 ай сайын тазалаңыз.

Ескертпелер

- Алдымен шланг сүзгісін, содан кейін кір жуғыш машинадағы сүзгіні шайыңыз.
- Электр тогының соғуын болдырмау үшін тазалау алдында қуат сымын ажыратыңыз.

Жуғыш зат науасын және оның бөліктерін тазалау



1. А деп белгіленген аумақты басу арқылы науаны алыңыз.
2. Қысқышты көтеріп, кондиционер бөлімінің қақпағын алыңыз. Осыдан кейін науаны сүмен жақсылап шайыңыз.
3. Қақпақты орнына салып, бөлікті бастапқы орнына қайтарыңыз.

Ескертпелер

- Пластикалық бөлшектерді тазалау үшін абразивтерді пайдаланбаңыз.
- Кір жуғыш машинаның дұрыс жұмыс істеуін қамтамасыз ету үшін жуғыш зат тартпасын 3 ай сайын тазалаңыз.

Ықтимал проблемалар және олардың шешімі

| Мәселенің сипаттамасы | Ықтимал себеп | Мүмкін шешім |
|---|--|---|
| Машинаға су ағып жатқан жоқ. | <ul style="list-style-type: none"> • Су қабылдайтын шүмек ашық емес. • Сумен қамтамасыз етілмейді. • Су құятын шлангтағы су қатып қалды. • Сүзгі бітеліп қалған. | <ul style="list-style-type: none"> • Су қабылдайтын шүмекті ашыңыз. • Сумен жабдықтау жүйесінде су бар-жоғын тексеріңіз. • Жібіту. • Сүзгіні тазалаңыз. |
| Есік ашылмайды. | Кірістірілген қорғаныс жүйесі іске қосылды. | Құрылғыны қуат көзінен ажыратып, қайта іске қосыңыз. |
| Қатты шу. Күшті діріл. | <ul style="list-style-type: none"> • Тасымалдау болттары бұрап алынбаған. • Барабан ішіндегі бөгде заттар (тиындар, шаш қыстырғыштары). | <ul style="list-style-type: none"> • Тасымалдау болттарын бұрап алыңыз. • Машинаны іске қоспас бұрын, барлық кірде бөгде заттардың бар-жоғын мұқият тексеріңіз. |
| Біртүрлі иіс бар. | Құрылғының кейбір бөліктері осы материал арқылы жасалғандықтан, сәл резеңке иісі болуы мүмкін. | |
| Жуу циклі кезінде су машинаға түседі. | Жуу кезінде су деңгейі төмендесе, машина оны автоматты түрде толтырады. | |
| Цикл кезінде су ағып кетеді. | Жоғары көбік беретін ұнтақ қолданылды. | |
| Тым көп көбік. | <ul style="list-style-type: none"> • Науаға шамадан тыс ұнтақ қосылды. • Қол жуу ұнтағы қолданылды. | |
| Циклдың соңына дейінгі уақыт үнемі өзгеріп отырады. | Кір жуу кезінде жиналады, жоғары сапалы жууды қамтамасыз ету үшін машина цикл уақытын реттейді. | |
| Құрылғы өте аз мөлшерде сумен жұмыс істейді. | Кірдің берілген көлемімен таңдалған режимде жұмыс істеу үшін машина судың аз мөлшерін пайдаланады. | |

| | |
|--|--|
| Кір жуғыш машина қосылмайды. | <ul style="list-style-type: none"> • Есіктің мықтап жабылғанын тексеріңіз. • Қуат сымының ашасы дұрыс салынғанын тексеріңіз. • Су беру шүмегі ашық екенін тексеріңіз. • «Старт/Пауза» батырмасы басылғанын тексеріңіз. |
| Электр қуаты үзілгеннен кейін машина жұмысын жалғастырмайды. | Электр қуатының асқынуы немесе электр қуатының үзілуі кезінде кір жуғыш машина автоматты түрде өшеді. Құрылғының жұмысын жалғастыру үшін қуат түймесін басып, бағдарламаны қалпына келтіріңіз. |

Қате кодтары

| Қате коды | Себеп | Шешім |
|-----------|---------------------------------------|--|
| E30 | Құрылғының қақпағы мықтап жабылмаған. | <ul style="list-style-type: none"> • Қақпақты мықтап жауып, бағдарламаны қайта бастаңыз. • Киімнің бөліктері құрылғының қақпағы мен корпусы арасындағы тесікке түсіп кетпеуін қадағалаңыз. |
| E10 | Кір жуғыш машинаға су ағып кетпейді. | <ul style="list-style-type: none"> • Су шүмегін ашыңыз. • Су қысымын тексеріңіз. • Су құятын шлангты тексеріңіз. |
| E21 | Кір жуғыш машинадан су ағып кетпейді. | <ul style="list-style-type: none"> • Су төгетін сорғыны тексеріңіз. • Су төгетін шлангты тексеріңіз. |
| E12 | Судың толып кетуі. | <ul style="list-style-type: none"> • Жуу циклын қайта бастаңыз. |
| EXX | Тағы бір мәселе. | <ul style="list-style-type: none"> • Жуу циклын қайта бастаңыз. |

НАЗАР АУДАРЫҢЫЗ!

Жуу циклын қайта іске қосқаннан кейін де мәселе шешілмесе, құрылғыны розеткадан суырып, суды төгіп, уәкілетті қызмет көрсету орталығына хабарласыңыз.

Техникалық сипаттамалары

| | |
|--------------------------------------|---|
| Үлгісі | WM-E712DMA/WBSI, WM-E712DMA/WWSI |
| Сауда белгісі | DEXP |
| Электр тогының соғуынан қорғау класы | I |
| Желілік кернеу | 220–240 В |
| Жиілік | 50 Гц |
| Қуатты тұтыну | 1900 Вт |
| Номиналды ток | 10 А |
| Кірдің максималды салмағы | 7,5 кг |
| Максималды сығу жылдамдығы | 1200 айналым |
| Энергия тиімділігі класы | A+++ |
| Сығу тиімділігі класы | B |
| Бір циклдегі энергия шығыны | 0,85 кВт·сағ |
| Жылына энергия тұтыну | 185 кВт·сағ |
| Бір циклдегі суды тұтыну | 58 л |
| Жалпы жылдық су тұтыну | 11660 л |
| Барабан көлемі | 51 л |
| Жуу кезіндегі шу деңгейі | 64 дБа |
| Сығу шу деңгейі | 80 дБа |
| Су қысымы | 0,1–1 МПа |
| Су өткізбейтін класс | IPX4 |
| Сымды бекіту түрі | Y |
| Таза салмағы | 56 кг |
| Өлшемдері (ЕхҰхБ) | 40 × 61 × 87,5 см |
| Жинақталым | Кір жуғыш машина, су құятын шланг, пайдалану бойынша нұсқаулық, көлік тығындары, дыбыс өткізбейтін тығыздағыш |

Энергия тиімділігі туралы ақпарат

ЭНЕРГЕТИЧЕСКАЯ ЭФФЕКТИВНОСТЬ **RU**
 СТИРАЛЬНОЙ МАШИНЫ **KZ**
 КІР ЖҰУ МАШИНАСЫНЫҢ ЭНЕРГИЯЛЫҚ ТИІМДІЛІГІ

DEXP WM-E712DMA/WBSI

A+++ **A+++**

СРЕДНЕВЗВЕШЕННОЕ КОЛИЧЕСТВО ПОТРЕБЛЯЕМОЙ ЭНЕРГИИ
 ТҰТЫНЫЛАТЫН ЭНЕРГИЯНЫҢ ОРТАША ӨЛШЕНГЕН МӨЛШЕРІ

185
кВт·ч/год*

11660 л/год**

7,5 кг

ABCDEFG

64 дБА

80 дБА

* кВт·сағ/жыл ** л/жыл

ЭНЕРГЕТИЧЕСКАЯ ЭФФЕКТИВНОСТЬ **RU**
 СТИРАЛЬНОЙ МАШИНЫ **KZ**
 КІР ЖҰУ МАШИНАСЫНЫҢ ЭНЕРГИЯЛЫҚ ТИІМДІЛІГІ

DEXP WM-E712DMA/WWSI

A+++ **A+++**

СРЕДНЕВЗВЕШЕННОЕ КОЛИЧЕСТВО ПОТРЕБЛЯЕМОЙ ЭНЕРГИИ
 ТҰТЫНЫЛАТЫН ЭНЕРГИЯНЫҢ ОРТАША ӨЛШЕНГЕН МӨЛШЕРІ

185
кВт·ч/год*

11660 л/год**

7,5 кг

ABCDEFG

64 дБА

80 дБА

* кВт·сағ/жыл ** л/жыл

Монтаждау, сақтау, тасымалдау (тасу), өткізу және кәдеге жарату ережелері мен шарттары

- Құрылғыны орнату ережелері мен шарттары осы нұсқаулықтың «Орнату» бөлімінде сипатталған.
- Құрылғыны қаптамада, өндірушінің және тұтынушының жылытылатын үй-жайларында ауаның +5 және +40 °С аралығындағы температурада және ауаның 80%-дан аспайтын салыстырмалы ылғалдылығында сақтау керек. Үй-жайда жемірілуді тудыратын жегі қоспалар (қышқылдардың, сілтілердің бұлары) болмауы тиіс.
- Құрылғының дұрыс тасымалдануын қамтамасыз ету үшін, келесі талаптарды орындау қажет:
 - егер бар болса, құрылғының барлық ішкі жабдықтарын алып шығып, бөлек қаптаңыз;
 - жұмыс қабілеттігін және сыртқы түрін сақтау үшін, құрылғының дұрыс қапталғанына көз жеткізіңіз (ірі габаритті техниканы, қауіпті жерлерінде қатпаршақты картоннан төсемі бар, полиэтилен немесе көпіршікті үлдірмен орау қажет);
 - көлік құралында қозғалу мүмкіндігін болдырмау үшін, құрылғыны белдіктермен мықтылап бекітіңіз;
 - сыртқы ортаның әсерін толығымен жою үшін тек жабық көлікті пайдаланыңыз;
 - тиеу-түсіру жұмыстарын орындау кезінде, қаптамамен өте сақ болуды қамтамасыз етіңіз.
- Құрылғы ұқыпты өңдеуді талап етеді, оны шаң, кір, соққы, ылғал, от және т.б. әсерінен қорғаңыз.
- Құрылғыны сату жергілікті заңнамасына сәйкес жүргізілуі керек.
- Бұйымның қызмет ету мерзімі аяқталғаннан кейін оны қарапайым тұрмыстық қоқыспен бірге тастауға болмайды. Оның орнына, ол федералды немесе жергілікті заңнамаға сәйкес қайта өңдеу және қайта өңдеу үшін электрлік және электронды жабдықты тиісті қабылдау бекетіне қайта өңдеуге жіберіледі. Осы бұйымды дұрыс жоюды қамтамасыз ете отырып, сіз табиғи ресурстарды үнемдеуге және қоршаған ортаға және адамдардың денсаулығына зиян келтірмеуге көмектесесіз. Бұл бұйымды қабылдау және жою бекеттері туралы қосымша ақпаратты жергілікті муниципалды органдардан немесе тұрмыстық қалдықтарды шығаратын кәсіпорыннан алуға болады.
- Құрылғының ақаулығы анықталған жағдайда, тез арада авторландырылған сервистік орталыққа хабарласу немесе құрылғыны кәдеге жарату керек.

Қосымша ақпарат

Өндіруші: Уси Литтл Суон Электрик Компани Лимитед.
№ 18 Оңтүстік Чанцзян тас жолы, Уси қ., Цзянсу пров., Қытай.

Қытайда жасалған.

Импортер / юр. лицо, принимающее претензии в Республике Казахстан:
ТОО «ДНС КАЗАХСТАН», г. Астана, р-н Сарыарқа, пр-т Сарыарқа, зд. 12, Республика Казахстан.

Импорттаушы / Қазақстан Республикасында талаптар қабылдайтын заңды тұлға: «DNS QAZAQSTAN (ДНС КАЗАХСТАН)» ЖШС, Астана қ-ы, Сарыарқа ауданы, Сарыарқа д-лы, 12 ғ-т, Қазақстан Республикасы.

Адрес электронной почты / электронды пошта мекен-жайы: info@dns-shop.kz

Тауар КО ТР (ЕАЭО) талаптарына сәйкес келеді.

Өнімнің сапасын жақсарту үшін ерекшеліктер, өнім туралы ақпарат және оның сыртқы түрі пайдаланушыға алдын ала ескертусіз өзгертілуі мүмкін.



Өндіріс күні пайдаланушы нұсқаулығының орыс тіліндегі нұсқасында көрсетілген. V.1

Ескертпелер

Құрғақ кірдің шамамен салмағы

Төсек-орын тысы

| Төсек жабынының түрі | Шамамен салмағы (грамм) |
|----------------------|-------------------------|
| Жастық қап | 180–220 |
| Орамал | 220–600 |
| Жайма | 350–700 |
| Керпе жамылғысы | 500–800 |

Киім

| Киім түрі | Шамамен салмағы (грамм) | | |
|-------------------------|-------------------------|----------|----------|
| | Ерлердікі | Әйелдер | Балалар |
| Футболка | 230–300 | 80–150 | 40–80 |
| Блуза, көйлек | 130–180 | 100–300 | 50–120 |
| Костюм | 1300–2000 | 800–1000 | 650–800 |
| Матадан жасалған шалбар | 500–700 | 300–450 | 130–250 |
| Деним шалбар | 600–700 | 400–500 | 150–200 |
| Халат | 500–800 | 350–500 | 130–300 |
| Шорттар | 200–350 | 150–350 | 70–150 |
| Свитер, жел қорғағыш | 800–1100 | 400–650 | 300–500 |
| Аяқ пиджак, куртка | 1300–1800 | 900–1300 | 500–1000 |

Киімде көрсетілген пиктограммалардың мағынасы

| Таңба | Сипаттама | Ұсыныстар |
|---|--|---|
|  | Тұрақты жуу. | |
|  | Киімді 95 °C температурада жуыңыз. | Мақтадан немесе зығырдан жасалған ақ зығыр. Жоғары температураға төзімді түрлі-түсті зығыр. |
|  | Киімді 60 °C температурада жуыңыз. | Жіңішке мақта іш киім немесе полиэфир матасынан жасалған киім |
|  | Киімді 40 °C температурада жуыңыз. | Мақтадан, полиэфирден және басқа синтетикалық маталардан жасалған қара түсті іш киім. |
|  | Киімді 30 °C температурада жуыңыз. | Машинада жууға болатын жүн бұйымдары. |
|  | Қол жуу. | Зығыр машинада жууға арналмаған. |
|  | Жууға тыйым салынады. | Құрғақ тазалауды қолданыңыз. |
|  | Ағарту. | |
|  | Құрамында хлор бар жуғыш заттармен ағарту. | |
|  | Ағартуға болмайды. | |
|  | Үтіктеу. | |
|  | Жоғары температурада үтіктеу (макс. 200 °C). | Ылғал мақта, зығыр, тоқыма. |
|  | Орташа температурада үтіктеңіз (макс. 150 °C). | Аздап суланған мата (мақта, жібек, синтетикалық маталар). |
|  | Төмен температурада үтіктеу (макс. 110 °C). | Әртүрлі синтетикалық маталар. |
|  | Үтіктеуге болмайды. | |

Киімде көрсетілген басқа пиктограммалардың мағынасы

| Таңба | Сипаттама |
|---|--|
|  | Химиялық және химиялық тазалау. |
|  | Барлық ықтимал тазалау әдістеріне рұқсат етіледі. |
|  | Перхлорэтилен негізіндегі тазалау. |
|  | Арнайы еріткіштерге негізделген тазалау. |
|  | Таңбаның астындағы сызық өнімді ақырын тазалау қажеттігін көрсетеді. |
|  | Химиялық тазалауға жатпайды. |
|  | Электрлік кептіруге рұқсат етіледі. |
|  | Қалыпты температурада құрғату |
|  | Төмен температурада кептіру (жұмсақ кептіру). |
|  | Электрмен кептіруге тыйым салынады. |
|  | Тік кептіру. |
|  | Көлденең беткейде кептіру. |
|  | Сығусыз кептіру. |
|  | Құрамында хлоры жоқ жуғыш заттармен ағарту. |

Дақтарды кетіруге арналған ұсыныстар

| Дақ түрі | Жою бойынша ұсыныстар |
|-----------------------|--|
| Таңқурай, құлпынай | Бір шай қасық сірке суы мен лимон шырынын қоспасын дайындаңыз, матаны осы қоспаға батырып, дақты сүртіңіз. |
| Көкжидек, қарақат | Дақтарды суық сумен шайыңыз, содан кейін лимон шырынын бірнеше минутқа жібітіңіз. |
| Балмұздақ | Боялған матаның бөлігін 1 шай қасық борак пен 1 шай қасық су ерітіндісіне салып, содан кейін әдеттегідей шайып, жуыңыз. |
| Кофе | Глицерин, аммиак және судың тең бөліктерінің қоспасын дайындаңыз. Бұл қоспамен дақты жақсылап ылғалдандырып, 5 сағатқа қалдырыңыз, содан кейін сумен шайыңыз. |
| Шоколад | Ыдысқа су құйып, 1 литр суға 1 ас қасық мөлшерінде тұз қосып, дақ болған киімдерді осы суда жуыңыз. |
| Қызыл вино | Қызыл шарап дағын тұзбен себіңіз, содан кейін бай шарап-тұз қоспасын сүрту үшін қатты щетканы қолданыңыз және дақты таза, сіңіргіш шүберекпен сүртіңіз. Дақтарға суық су жағыңыз (дақтың таралуын болдырмас үшін әрқашан оның шетінен ортасына қарай жұмыс жасаңыз). Қайтадан сүртіңіз және әдеттегідей тазалаңыз. |
| Жемістер мен шырындар | 1/2 кесе суға 1 шай қасық сутегі асқын тотығының ерітіндісін дайындаңыз, онымен дақты сүртіңіз және суық сумен шайыңыз. |
| Шөп | Оларды өнеркәсіптік спиртпен ақырын сүртіңіз (ацетатты немесе триацетатты маталар үшін емес!), содан кейін шайыңыз және жуыңыз. |
| Шаш бояуы | Сутегі асқын тотығы мен аммиак ерітіндісін дайындап, дақты шүберекпен сүртіңіз. |
| Қан | Қанға боялған заттарды ыстық суға малуға немесе жууға болмайды. Дақтарды суық суға салып, содан кейін кір сабынмен жуыңыз. |
| Йод | Дақтарды аммиакпен сүртіңіз. |
| Кеңселік желім | Мақтаға лак кетіргішті (ацетонсыз) жағып, дақты сүртіңіз. |
| Сағыз | Элементті мұздатқышқа салыңыз. Сағыз қатайғаннан кейін оны заттан абайлап алыңыз. |

Кепілдік талоны

SN/IMEI: _____

Кепілдікке қойылған күні: _____

Өндіруші бүкіл кепілдік мерзімі ішінде құрылғының үздіксіз жұмыс істеуіне, сондай-ақ материалдар мен жинақтарда ақаулардың болмауына кепілдік береді. Кепілдік кезеңі бұйымды сатып алған сәттен басталады және тек қана жаңа өнімдерге қолданылады.

Кепілдік қызмет көрсетуге пайдаланушы нұсқаулығына сәйкес бұйымды пайдалану шартымен кепілдік мерзімі ішінде тұтынушының кесірінен істен шықпаған элементтерді тегін жөндеу немесе ауыстыру кіреді. Элементтерді жөндеу немесе ауыстыру уәкілетті сервистік орталықтардың аумағында жүргізіледі.

Кепілдік мерзімі: 12 ай.

Пайдалану мерзімі: 10 жыл.

Сервистік орталықтардың өзекті тізімі келесі мекенжай бойынша:

<https://www.dns-shop.kz/service-center/>

Кепілдік міндеттемелер және тегін сервистік қызмет көрсету, егер оларды ауыстыру бұйымды бөлшектеуге байланысты болмаса, тауардың жиынтықтылығына кіретін, төменде аталған керек-жарақтарға қолданылмайды:

- ҚБП (Қашықтан басқару пультіне) арналған қуат элементтері (батареялар).
- Жалғағыш кәбілдер, антенналар және оларға арналған жалғастырғыш тетіктер, құлаққаптар, микрофондар, «HANDS-FREE» құрылғылары; жиынтықта жеткізілетін әртүрлі типтегі ақпарат тасымалдағыштар, бағдарламалық құрал (БҚ) және драйверлер (бұйымның қатты магниттік дискілердегі жинақтағышқа алдын ала орнатылған БҚ-ны қоса алғанда, бірақ онымен шектелмей), сыртқы енгізу-шығару құрылғылары және манипуляторлар.
- Қаптар, сөмкелер, белдіктер, тасымалдауға арналған баулар, монтаждық керек-жарақтар, құрал-саймандар, бұйымға қоса берілетін құжаттама.
- Табиғи тозуға ұшырайтын шығын материалдары мен бөлшектер.



Өндіруші келесі жағдайларда кепілдік міндеттемелерге ие болмайды:

- Кепілдік мерзімі аяқталды.
- Егер жеке (тұрмыстық, отбасылық) қажеттіліктерге арналған бұйым кәсіпкерлік қызметті жүзеге асыру үшін, сондай-ақ оның тікелей міндетіне сәйкес келмейтін басқа мақсаттарда пайдаланылған болса.
- Өндіруші бұйымды пайдалану кезінде пайдаланушы нұсқаулығының талаптарын бұзу, бұйымды орнату және оған қызмет көрсету жөніндегі ұсынымдарды, қосу ережелерін (бұйымның өзіне де, онымен байланысты бұйымдарға да сәйкес келмейтін желілік кернеудің әсері нәтижесінде туындаған қысқа тұйықталулар), бұйымды сақтау және тасымалдау кезінде өнім иесі және/немесе үшінші тұлғалар шеккен ықтимал материалдық, моральдық және өзге де зиян үшін жауапты болмайды.
- Механикалық зақымданудың барлық жағдайлары: өнімді пайдалану кезінде алынған сызаттар, жарықтар, деформациялар, соққы іздері, майысулар, кептелістер және т.б.
- Түрлендірулерді, рұқсат етілмеген жөндеулерді осындай жұмыстарды жүргізуге уәкілетті емес адамдар жүргізген жағдайлар. Егер ақаулық конструкцияны немесе бұйымның схемасын өзгерту, Өндіруші қарастырмаған сыртқы құрылғыларды қосу, Қазақстан Республикасының заңнамасына сай сәйкестік сертификаты жоқ құрылғыны пайдалану салдарынан туындаған болса.
- Егер бұйымның ақауы еңсерілмейтін күштің әсерінен (табиғи элементтер, өрт, су тасқыны, жер сілкінісі, тұрмыстық факторлар және Өндірушіге тәуелді емес басқа жағдайлар) немесе Өндіруші болжай алмаған үшінші тұлғалардың әрекеттерінен туындаса. Бұйымның толық немесе ішінара істен шығуына алып келген бұйымның ішіне бөгде заттардың, өзге денелердің, заттектердің, сұйықтықтардың, жәндіктердің немесе жануарлардың түсуінен, агрессивті ортаның әсерінен, жоғары ылғалдылықтан, жоғары температуралардан туындаған ақау.
- Бұйымды сәйкестендіру (сериялық нөмірі) жоқ немесе сәйкес келмейді. Егер зақымданулар (кемшіліктер) зиянды бағдарламалық қамтаманың; БҚ ұсынушысының осы қызметті ұсынбауына байланысты мүмкіндігінсіз бұйымның бағдарламалық ресурстарына қолжетімділіктің болмауына әкеп соққан құпиясөздерді (кодтарды) оларды жинау/қалпына келтіру мүмкіндігінсіз орнату, ауыстыру немесе жою әсерінен туындаса.
- Егер жұмыстың ақаулықтары қуат беруші, кәбілдік, телекоммуникациялық желілердің, радиосигнал қуатының стандарттарға немесе техникалық регламенттеріне сәйкес келмеуінен, оның ішінде бедер ерекшеліктерінен және басқа да осыған ұқсас сыртқы факторлардан, бұйымның желі әрекет ететін шекарада немесе аймақтан тыс жерде пайдаланылуынан туындаған болса.
- Егер зақымданулар стандартты емес (түпнұсқалық емес) және/немесе сапасыз (зақымданған) шығыс материалдарын, керек-жарақтарды, қосалқы бөлшектерді, қуат беру элементтерін, әртүрлі үлгідегі ақпарат тасымалдағыштарды (CD, DVD дискілерді, жад карталарын, SIM карталарын, картридждерді қоса алғанда) пайдаланудан туындаса.
- Егер кемшіліктер үйлесімсіз контентті (әуендерді, графиканы, бейне және басқа файлдарды, Java қосымшаларын және оларға ұқсас бағдарламаларды) алуға, орнатуға және пайдалануға байланысты туындаған болса.
- Осы бұйыммен жанасып жұмыс істейтін басқа жабдыққа келтірілген залалға.



