

Пайдалану бойынша  
нұсқаулық

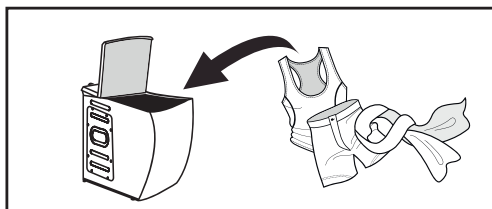
**DEXP**

**Кір жуу машинасы**  
**Сауда белгісі: DEXP**  
**Үлгісі:**  
**WM-E712SMA/WWI**  
**WM-E712SMA/WBI**

# Қысқаша нұсқаулық



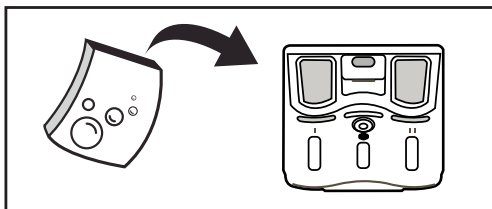
Киім-кешекті сұрыптаңыз (қосымша ақпарат алу үшін «Киімді бастапқы тексеру және жууға дайындау» бөлімін қараңыз).



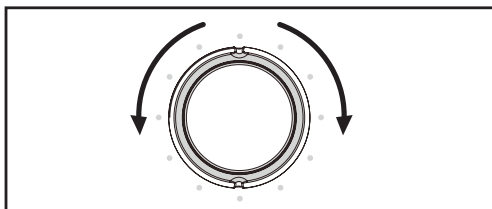
Қақпақты ашып, кірді салыңыз да, кір жуғыш машинаның қақпағын жабыңыз.



Кір жуғыш машинаны қосыңыз.



Кір жууға арналған құралдарды қосыңыз (қосымша ақпарат алу үшін «Жуғыш құралдарды салу» бөлімін қараңыз).



Кір жуу бағдарламасын таңдаңыз (қосымша ақпарат алу үшін «Кір жуу режимін таңдау» бөлімін қараңыз).



Кір жуу циклін іске қосу үшін «Бастау/Кідірту» батырмасын басыңыз.



# Мазмұны

|  |    |
|--|----|
| <b>Қысқаша нұсқаулық</b> .....                   | 3  |
| <b>Сақтық шаралары</b> .....                     | 6  |
| Электрмен жұмыс істеу кезінде.....               | 6  |
| Сумен жұмыс істеу кезінде .....                  | 7  |
| Жалпы ережелер .....                             | 7  |
| <b>Құрылғы сұлбасы</b> .....                     | 9  |
| Керек-жарақтар .....                             | 9  |
| <b>Орнату</b> .....                              | 10 |
| Кір жуғыш машинаны қаптамасынан шығару.....      | 10 |
| Тасымалдау бұрандаларын шешу.....                | 11 |
| Орналастыру .....                                | 12 |
| Аяқтарын реттеу .....                            | 13 |
| <b>Су жіберетін құбыршекті жалғау</b> .....      | 14 |
| Кәдімгі кранға қосу .....                        | 14 |
| Бұрандалы жалғағышы бар кранға қосу .....        | 14 |
| Су жіберетін құбыршекті құрылғыға қосу .....     | 15 |
| <b>Су ағызатын құбыршекті жалғау</b> .....       | 16 |
| Кронштейн болған кезде құбыршекті бекіту .....   | 17 |
| <b>Кір жуғыш машинаны пайдалану</b> .....        | 18 |
| Алғашқы кір жуу .....                            | 18 |
| Киімді бастапқы тексеру және жууға дайындау..... | 18 |
| Балалар киім-кешегін жуу .....                   | 21 |
| Түгі жылдам шығатын киім-кешек .....             | 21 |
| Бірінші жууға дейін .....                        | 21 |
| <b>Құрылғымен жұмыс</b> .....                    | 22 |
| Басқару панелі.....                              | 22 |
| Батырмалардың сипаттамасы .....                  | 22 |
| Индикаторлардың мәні.....                        | 23 |
| Кір жуғыш машинаны іске қосу .....               | 23 |
| Опциялар.....                                    | 23 |
| Кір жуу режимін таңдау .....                     | 24 |
| Жуғыш құралдарды қосу.....                       | 25 |

|  |    |
|--|----|
| <b>Жұмыс режимдерінің сипаттамасы</b> .....  | 26 |
| Кір жуу режимдерінің кестесі .....   | 27 |
| <b>Техникалық қызмет көрсету</b> .....   | 28 |
| Кір жуғыш машинаның корпусын тазалау және қызмет көрсету .....                                   | 28 |
| Кір жуғыш машинаны «жібіту» .....  | 28 |
| Сорғыш сүзгіні тазалау .....   | 29 |
| Кір жуғыш машинадағы сүзгіні жуып тазарту .....  | 30 |
| Жуғыш құралдарға арналған тартпаны және оның бөліктерін тазалау .....                            | 30 |
| <b>Ықтимал проблемалар мен олардың шешімдері</b> .....   | 31 |
| Қателер кодтары .....  | 32 |
| <b>Техникалық сипаттамалары</b> .....  | 33 |
| <b>Энергия тиімділігі туралы ақпарат</b> .....   | 34 |
| Монтаждау, сақтау, тасымалдау (тасу), өткізу және кәдеге жарату<br>қағидалары мен шарттары ..... | 35 |
| <b>Қосымша ақпарат</b> .....   | 36 |
| <b>Ескертулер</b> .....  | 37 |
| Құрғақ киім-кешектің болжамды салмағы .....  | 37 |
| Киімде көрсетілген пиктограммалардың мәні .....  | 38 |
| Дақтарды кетіру бойынша ұсынымдар .....  | 40 |

# Құрметті сатып алушы!

Біздің өнімді таңдағаныңыз үшін алғыс айтамыз.

Біз Сізге сапалы, функционалды және жоғары талаптарға сәйкес әзірленген және жасалған өнімдер мен құрылғыларды ұсынуға қуаныштымыз. Пайдалануды бастамас бұрын, Сіздің қауіпсіздігіңізге қатысты маңызды ақпаратты, сондай-ақ өнімді дұрыс пайдалану және оған күтім жасау бойынша ұсыныстарды қамтитын осы нұсқаулықты мұқият оқып шығыңыз. Осы Нұсқаулықтың сақталуына назар аударыңыз және оны өнімді одан әрі пайдалану кезінде анықтамалық материал ретінде пайдаланыңыз.

## Сақтық шаралары

### Электрмен жұмыс істеу кезінде

1. Құрылғыны электрмен жабдықтау желісіне қосуды тек білікті маман жүзеге асыруы тиіс.
2. Қауіпті жағдайларды болдырмау үшін зақымдалған қуат көзі сымын оның өндірушісі, оның сервистік техникалық қызмет көрсету жөніндегі өкілі немесе тиісті біліктілігі бар өзге маман ауыстыруға тиіс.
3. Тазалау немесе техникалық қызмет көрсету алдында кір жуу машинасын қуат көзі желісінен ажырату керек.
4. Қуат кабелінің айырын дымқыл қолмен ұстамаңыз.
5. Сіздің қауіпсіздігіңіз үшін қуат көзі кабелінің қосқышы жерге тұйықтау тұйықтандырылған қос полюсті розеткаға қосылуы тиіс. қуат көзі желісіндегі розеткаңыздың дұрыс әрі сенімді жерге тұйықталуы бар болуын мұқият тексеріп, көз жеткізіңіз.
6. Кір жуғыш машина тек техникалық сипаттамаларда көрсетілген кернеуі бар желіге қосыла алады. Құрылғыны электр желісіне номиналды ток күші құрылғының сипаттамаларында көрсетілгеннен төмен электр желісіне қоспаңыз. Егер Сіз электрлік қуат көзі параметрлерін білмесеңіз, қызмет көрсететін ұйымға хабарласыңыз.
7. Қуат көзі сымының тиісінше қорғалуын қамтамасыз етіңіз. Қуат көзі сымы адамдарға және басқа заттарға тимейтіндей етіп және бүлінбейтіндей етіп жақсы бекітілуі тиіс. Қуат көзі желісіне ерекше назар аудару керек. Электр айыры розеткаға оңай сұғылатын болуы тиіс. Сондай-ақ, розетканың орналасу орнына және оған қол жеткізудің ыңғайлылығына ерекше назар аудару керек.
8. Розетканың шамадан тыс жүктелуіне жол бермеңіз және кабельді ұзартпаңыз. Сымды ұзарту өртке немесе электр тогының соғуына әкелуі мүмкін. Қуат көзі сымын дымқыл қолмен тартпаңыз.

## Сүмен жұмыс істеу кезінде

1. Құрылғыны сүмен жабдықтау мен су бөлу желісіне қосуды тек білікті маман жүзеге асыруы тиіс.
2. Жеткізу жиынтығына кіретін жаңа құбыршектерді пайдалану керек; ескі құбыршектерді қайта пайдалануға болмайды.
3. Есігін ашпастан бұрын барабанда судың жоқтығына көз жеткізіңіз. Барабан ішінде су бар екені көрініп тұрса, есігін ашпаңыз.
4. Кір жуғыш машинадан ыстық суды ағызған кезде күйіп қалудан сақ болыңыз.
5. Бір енгізу краны бар кір жуғыш машина суық су құбырына қосылуы тиіс. Екі енгізу краны бар кір жуғыш машинаны ыстық су құбырына да, суық су құбырына да қосуға болады.

## Жалпы ережелер

1. Кір жуғыш машина тек үй ішінде пайдалануға арналған.
2. Корпустағы желдеткіш тесіктер кілем төсеніштермен және өзге де жабындармен жабылмауы тиіс.
3. Бұл құрылғыны 8 жасқа дейінгі балалар, физикалық, сенсорлық немесе ақыл-ой қабілеттері шектеулі және тәжірибесі немесе білімі жеткіліксіз адамдар пайдалана алмайды, егер бұлар олардың қауіпсіздігіне жауап беретін адамның бақылауында болатын жағдайларды немесе олар электр құралын қауіпсіз пайдалануға мүмкіндік беретін және оны пайдаланумен байланысты қауіп туралы түсінік беретін тиісті нұсқаулар алған жағдайларды қоспағанда. Балаларға құрылғымен ойнауға рұқсат етпеңіз.
4. Кір жуу алдында киімнің барлық қалталары бос екеніне көз жеткізіңіз.
5. Монеталар, әшекейлер, шегелер, бұрандалар, тастар және т.б. сияқты өткір және қатты заттар кір жуғыш машинаға айтарлықтай зақым келтіруі мүмкін.
6. Егер құрылғы ұзақ уақыт пайдаланылмаса, кір жуғыш машинаны қуат көзінен ажыратып, су беруді өшіріңіз.
7. Қолданар алдында машина ішіне балалар мен үй жануарлары кіріп алмағанын тексеріңіз.
8. Құрылғының есігіне сүйенбеңіз, өйткені ол жұмыс кезінде қатты қызып кетуі мүмкін. Жұмыс істеп тұрған құрылғыға балалар мен үй жануарларының тікелей жақындауына жол бермеңіз.
9. Кір жуғыш машинаны ванна бөлмесінде немесе ылғалдылығы жоғары жерлерде, сондай-ақ жарылыс қауіпі бар немесе жемір газ тәрізді заттар бар бөлмелерде орнатпаңыз.
10. Барлық қаптау компоненттері мен тасымалдау бұрандаларын құрылғыны қолдану басталғанға дейін шешіп алыңыз. Олай болмаған жағдайда, кір жуу кезінде кір жуғыш машина қатты зақымдалуы мүмкін.
11. Барлық қаптау материалдарын (пластик пакеттерді, пенопластан жасалған төсемдерді және т.б.) балалардың қолы жетпейтін жерде сақтаңыз. Қаптау материалдары балаларға қауіп төндіруі мүмкін.

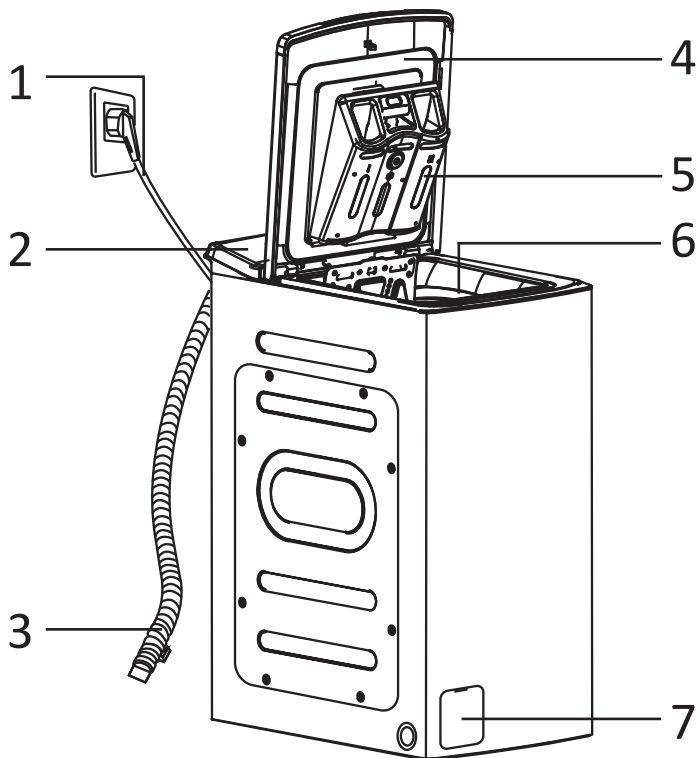
12. Киімді алғашқы рет жуар алдында, киімді салмай, машинаны әр жұмыс режимінде бір-бір цикл бойынша тексеріңіз.
13. Бұл кір жуғыш машина тек тұрмыстық қолдануға және машинамен жууға арналған тоқыма бұйымдарын жууға арналған.
14. Тез тұтанатын және жарылыс қауіпті немесе уытты жуғыш құралдарды пайдалануға тыйым салынады.
15. Жуғыш құралдар ретінде жанармайды, спиртті және т.б. пайдалануға тыйым салынады.
16. Кір жуғыш машиналарда, әсіресе барабанды түрлерінде, тек машинада кір жууға арналған жуғыш құралдарды ғана пайдалануға рұқсат етіледі.
17. Кір жуғыш машинада кілемдерді жууға болмайды.
18. Кір жуу бағдарламасы аяқталғаннан кейін есікті ашпастан бұрын екі минут күтіңіз.
19. Кір жуу аяқталғаннан кейін бірден су мен қуат көзін өшіру керектігін ұмытпаңыз.
20. Құрылғының жоғарғы жағына аяғыңызбен тұруға немесе оған отыруға тыйым салынады.
21. Есікті күш салып жаппаңыз. Егер есік әрең жабылатын болса, кір жуғыш машинаның ішінде киім-кешектің тым көп болмауын және барабанның ішінде біркелкі жатуын тексеріңіз.
22. Бұл кір жуғыш машина кіріктірілген жабдық ретінде жұмыс істеуге арналмаған.
23. Бұл құрылғы коммерциялық мақсатта пайдалануға арналмаған.

### **Назар аударыңыз!**

- Кір жуғыш машинаны жылжытпас бұрын тасымалдау бұрандаларын орнатуды ұмытпаңыз. Тасымалдау бұрандаларын қайта орнатуды тек білікті маман жүргізуі керек.
- Кір жуғыш машинаны жылжытпас бұрын, жұмыс барысында құбыршектер мен сүзгілерге жиналатын суды төгіңіз.
- Кір жуғыш машинаны абайлап жылжытыңыз. Кір жуғыш машинаның есігі тасымалдау немесе орнын ауыстыру кезінде жабық болуы тиіс.

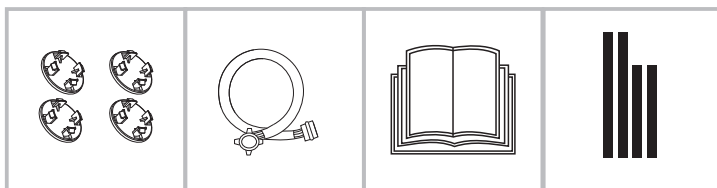


## Құрылғы сұлбасы



1. Қуат көзі кәбілі.
2. Басқару панелі.
3. Су ағызатын құбыршек.
4. Жоғарғы қақпағы
5. Жуғыш құралдарға арналған бөлік.
6. Барабан.
7. Сүзгі.

## Керек-жарақтар



Тасымалдау бітеуіштері

Су жіберетін құбыршек

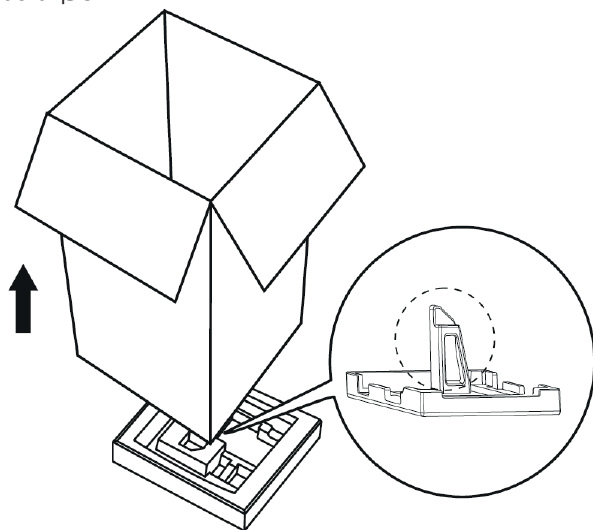
Құбыршекке арналған кронштейн (опциялы)

Дыбыс өткізбейтін тығыздағыш

## Орнату

### Кір жуғыш машинаны қаптамасынан шығару

1. Картон қорабы мен пенопласт қаптамасын шешіңіз.
2. Кір жуғыш машинаны көтеріп, негізгі қаптамасын шешіңіз.
3. Қуат көзі сымын және су ағызатын құбыршекті бекітіп тұратын таспаны шешіңіз.
4. Су ағызатын құбыршекті барабаннан шешіп алыңыз.
5. Құрылғының төменгі жағынан пенопластан жасалған кішкентай үшбұрыш алып тасталғанына көз жеткізіңіз (суретте көрсетілгендей). Олай болмаса, құрылғыны бүйірінен жатқызып, содан кейін құрылғының төменгі жағынан пенопластан жасалған үшбұрышты қолыңызбен алып тастаңыз.



6. Кір жуғыш машинаны қаптамасынан шығару кезінде оның тасымалдау барысында зақымдалмағанын тексеріңіз. Соңдай-ақ, керек-жарақтары бар пакетте барлық бөлшектердің болуын тексеріңіз. Тасымалдау нәтижесінде кір жуғыш машинада қандай да бір зақым болса немесе қандай да бір керек-жарағы болмаса, тез арада бұйымның сатушысына хабарласыңыз.

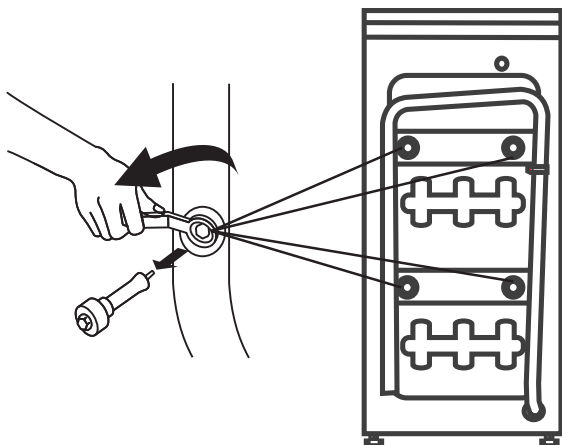
#### Назар аударыңыз!

Бұл машинаның қаптау материалдары балалар үшін қауіпті болуы мүмкін, балалардың оларға жолауына жол бермеңіз. Қолданыстағы заңнамаға сәйкес қаптама материалдарын кәдеге жаратыңыз. Қаптама материалдарын басқа стандартты тұрмыстық қалдықтармен бірге тастамаңыз.

## Тасымалдау бұрандаларын шешу

Кір жуғыш машинаны қолданар алдында бұйымның артқы жағындағы тасымалдау бұрандаларын алып тастау керек. Ол үшін мынадай әрекеттерді орындаңыз:

1. Тасымалдау бұрандаларын бұрап шешіп алыңыз.
2. Жеткізу жинағына кіретін тасымалдау бітеуіштерімен тесіктерді жабыңыз.
3. Тасымалдау бұрандаларын тастамаңыз, оларды болашақта пайдалану мүмкіндігі үшін сақтаңыз.



### Назар аударыңыз!

Кір жуғыш машинаны жылжытпас бұрын тасымалдау бұрандаларын орнатыңыз.

## Орналастыру

### Көлденең еден

Еденнің рұқсат етілген көлбеуі — 1°.

### Электр розеткасы

Розетка кір жуғыш машинаның бүйір қабырғасынан 1 м қашықтықтан алыс болмауы тиіс. Бір розеткаға бірден бірнеше электр құралдарын қоспаңыз.

### Бос кеңістік

- Кір жуғыш машинаның бүйірлері мен артқы жағында бос кеңістік болуын қамтамасыз ету керек (артынан 10 см, оң және сол жағынан 2 см).
- Кір жуғыш машинада тұрмыстық заттарды сақтамаңыз Бұл жабынды және басқару панелін зақымдауы мүмкін.
- Қақпағын ашу үшін жоғарғы жағында бос кеңістік болуына көз жеткізіңіз.
- Тікелей күн сәулесі түсетін жерлерге орнатпаңыз.
- Кір жуғыш машинаны кілем төсеніші бар еденге орнатпаңыз.
- Орнатылатын орны таза, құрғақ әрі тегіс болуы тиіс. Еденнің тегіс еместігін машинаның астына ағаштан, картоннан және осыған ұқсас материалдардан жасалған тұғырларды төсеу арқылы тегістеуге тыйым салынады.
- Кір жуғыш машина жылу көздерінен, мысалы, көмір немесе газбен жылыту жабдықтарынан алыс орнатылуы тиіс.  
Егер кір жуғыш машинаны жылу көзінің жанына орнатпау мүмкін болмаса, олардың арасына алюминий фольгасы жылу көзіне қаратылған оқшаулағыш қалқа қойыңыз.
- Үй-жай жеткілікті дәрежеде желдетілуі тиіс.
- Кір жуғыш машина қуат көзі сымында тұрмағанына көз жеткізіңіз.

### Ағаш едендерге орнату

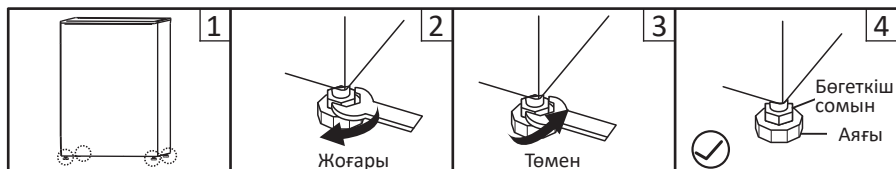
- Ағаш едендер дірілдеуге ерекше бейім келеді.
- Шамадан тыс дірілдің алдын алу үшін машинаның әр аяғының астына қалыңдығы кемінде 15 мм болатын дірілге қарсы төсемдер қою ұсынылады. Сүйемелдерді кем дегенде екі еден тақтасына бұрандалармен бекітіңіз.
- Мүмкіндігінше, бөлменің едені аса сенімді болатын бұрышын таңдаңыз.

### Ескерту!

Бұл құрылғы жүзбелі құралдарда (кемелер, яхталар және т.б.) және жылжымалы объектілерде (жылжымалы үйлер, ұшақтар және т.б.) пайдалануға арналмаған.

## Аяқтарын реттеу

- Кір жуғыш машинаны теңестіру үшін оның аяқтарын қолмен немесе сомын кілтімен реттеңіз.
- Теңестіргеннен кейін сомындарды сомын кілтімен мықтап қатайтып қойыңыз.
- Кір жуғыш машинаны орнатқаннан кейін оның корпусының төрт бұрышының әрқайсысын кезек-кезек басыңыз. Егер басу кезінде құрылғының орнықты тұрмағаны анықталса, сәйкесінше аяғын қайта реттеу керек.



1. Бөгеткіш сомынды сомын кілтімен босатып, аяғы еденге толық тигенше қолмен бұраңыз. Аяғын бір қолыңызбен қысып тұрып, екінші қолыңызбен сомынды қатайтыңыз.
2. Осы әрекеттерден кейін машинаның корпусы дұрыс теңестірілгеніне көз жеткізу үшін оның төрт бұрышынан кезек-кезек тағы басып көріңіз. Егер ол әлі теңеспей тұрса, жоғарыда сипатталған әрекеттерді қайталаңыз.
3. Кір жуғыш машина корпусының жоғарғы бетіне сол жағынан, оң жағынан, алдыңғы және артқы жағынан тегіс цилиндрлік затты көлденеңінен қойып көріңіз. Егер ол тұрақты күйін сақтап тұрса, кір жуғыш машина дұрыс теңестірілген. Егер ол бір жағына сырғитын болса, кір жуғыш машина тура тұрған жоқ. Заттың сырғу бағыты машина корпусының қай жағын көтеру керектігін білдіреді. Бұл осы жақтағы екі аяқты машина тура тұрмайынша бұрау керек дегенді білдіреді. Машина толығымен теңеспейінше, жоғарыда көрсетілген әрекеттерді қайталаңыз, содан кейін бөгеткіш сомындарды мықтап қатайтыңыз.

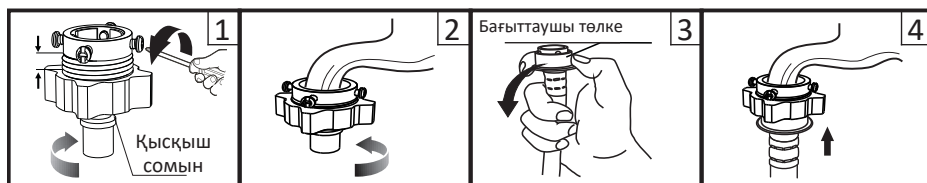
## Су жіберетін құбыршекті жалғау

### Назар аударыңыз!

Құрылғыны сумен жабдықтау желісіне қосуды тек білікті маман жүзеге асыруы тиіс.

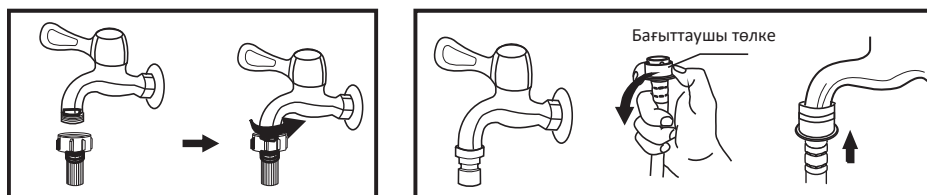
1. Жеткізу жиынтығына кіретін жаңа құбыршектерді пайдаланыңыз; ескі құбыршектерді қайта пайдалануға болмайды.
2. Су құбыры желісіндегі су қысымы  $0,5\text{--}10\text{ кг/см}^2$  (50 кПа – 1000 кПа) шегінде екеніне көз жеткізіңіз (бұл толық ашылған краннан бір минут ішінде кем дегенде 8 литр су ағуы керектігін білдіреді). Егер су қысымы көрсетілген мәннен жоғары болса, онда су қысымының редукторын орнату керек.
3. Машинаны жаңа құбырларға қоспас бұрын (немесе су беру бірнеше сағат бойы жабық тұрған болса) құбырларда жиналып қалған кірден құтылу үшін жеткілікті мөлшерде су ағызыңыз.

## Кәдімгі кранға қосу



1. Қысқыш сомын мен төрт бұранданы босатыңыз.
2. Кранға жалғастырғыш тетікті кигізіп, қысқыш сомынды қатайтыңыз.
3. Бағыттауыш төлкені басып, енгізу құбыршегін жалғастырғыш негізге кіргізіңіз.
4. Жалғау аяқталды.

## Бұрандалы жалғағышы бар кранға қосу



*Бұрандалы кран*

*Кір жуғыш машинаға арналған арнайы кран*

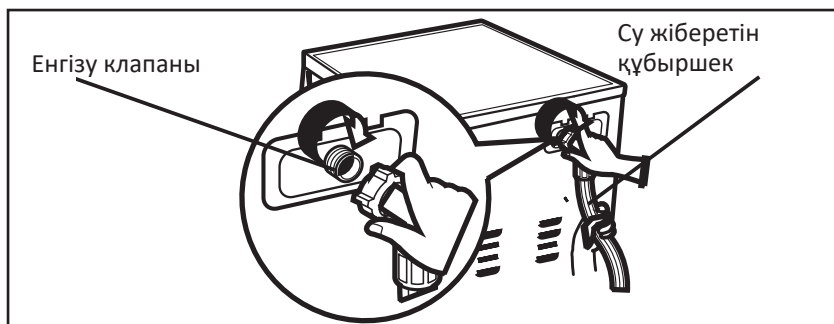
1. Жалғастырғыш тетікті кранға бекітіңіз.
2. Су жіберетін құбыршекті жалғаңыз.

## Ескерту

Әдетте кір жуғыш машинаны қосу үшін стандартты жалпы мақсаттағы су құбыры кранымен жалғау қолайлы. Егер кран параметрлері стандартты параметрлерден өзгеше болса, онда кранды не су жіберетін құбыршекті ауыстыру қажет.

## Су жіберетін құбыршекті құрылғыға қосу

1. Құбыршекті құрылғыға жалғаңыз.
2. Құбыршектің екінші ұшын кранға қосыңыз («Су жіберетін құбыршекті қосу» бөлімінде сипатталғандай).
3. Су беру кранын толығымен ашып, құбыршектің тығыздығын тексеріңіз.
4. Құбыршектің бұралып қалмағанына және басылып қалмағанына көз жеткізіңіз.



## Назар аударыңыз!

Су жіберетін құбыршекті ұзартпаңыз. Егер су көзі кір жуғыш машинадан алыс болса, ұзындау құбыршек сатып алыңыз.

## Ескерту

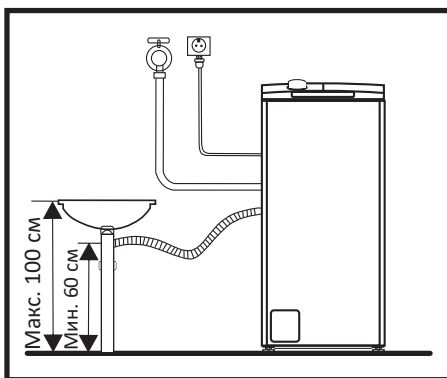
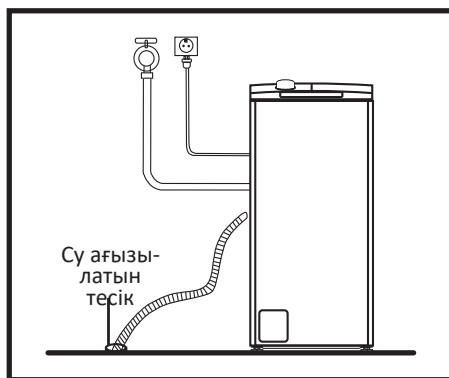
Егер келетін су құрамында көптеген қоспалар болса (құм, саз, тот және т.б.), суды тазарту үшін арнайы сүзгілерді қолданған жөн. Қатты ластанған суды пайдалану салдарынан құрылғының ішкі компоненттері тез тозады, сондай-ақ бұл кір жуу сапасына теріс әсер етеді. Қолайлы сүзгіні таңдау үшін мамандандырылған дүкендерге хабарласыңыз.

## Су ағызатын құбыршекті жалғау

### Назар аударыңыз!

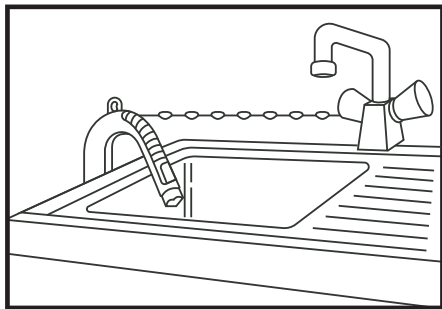
Құрылғыны су бөлу желісіне қосуды тек білікті маман жүзеге асыруы тиіс.

- Суды тікелей кәрізге ағызу үшін машинаның су ағызатын құбыршегі машинаға сарқынды судың кері сорылуын болдырмау үшін ішкі диаметрі кемінде 40 мм болатын кәріз құбырына ағын иінінен (сифоннан) жоғары орнатылады. Су ағызатын құбыршекті келтеқұбыры бар сифонның өзіне тікелей қосуға болады.
- Су ағызатын құбыршекті еден деңгейінен 600–1000 мм биіктікте орналастыру керек және оның ұшы суға батып тұрмауы тиіс.
- Егер кәріздік құбыршектің ұзындығы қажетті мөлшерден ұзын болса, құбыршектің артық бөлігін кір жуғыш машинаға итеріп салмаңыз. Бұл шуыл деңгейінің жоғарылауына әкелуі және кір жуғыш машинаны зақымдауы мүмкін.

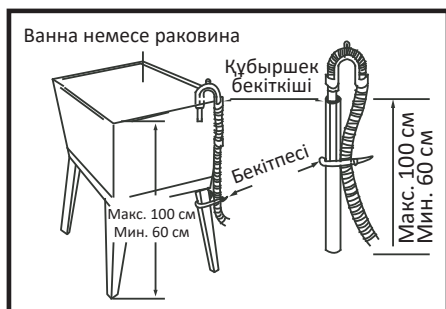




## Кронштейн болған кезде құбыршекті бекіту



- Су ағызатын құбыршекті тізбек көмегімен бекітіңіз.
- Құбыршекті сенімді бекіту судың ағып кетуінен сақтайды.



Кәріздік құбыршекті еденнен 100 см-ден жоғары орнатуға болмайды.

# Кір жуғыш машинаны пайдалану

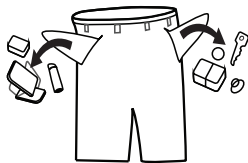
## Алғашқы кір жуу

1. Қуат көзі мен суды жалғаңыз.
2. Құрылғыны қосыңыз.
3. Жуғыш құралдың азғантай мөлшерін тартпаға салыңыз да, оны жабыңыз.
4. Кір жуу бағдарламасын таңдаңыз.
5. «Бастау/Кідірту» батырмасын басыңыз.

## Киімді бастапқы тексеру және жууға дайындау

- Киімді бірінші рет жуған кезде оның өңі жоғалмайтынына көз жеткізіңіз. Киімнің өңін жоғалтпайтынын тексеру үшін сұйықтық түріндегі жуғыш құралға малынған ақ сүлгіні қолдануға болады.
- Мойынорағыштарды және өңін жоғалтатын басқа да киімдерді, әсіресе оларды басқа киім-кешекпен бірге жуған кезде, кір жуар алдында бөлек жуып алыңыз.
- Жақсы нәтиже алу үшін машинамен кір жуу алдында киімнің жеңдеріндегі, жағалары мен қалталарындағы дақтарды сұйық жуғыш құрал қосып щеткамен мұқият кетіріңіз.
- Температураға сезімтал киім-кешекті фирмалық затбелгілерінде көрсетілгендей жуу керек. Олай болмаған жағдайда, олардың түсі өзгеруі мүмкін немесе бұйым пішінін жоғалтуы мүмкін.
- Ағартқыш сілті болып табылады, және ол киімге зақым келтіруі мүмкін, сондықтан оны мүмкіндігінше аз қолданыңыз.
- Ұнтақ жуғыш құралдар киімде дақтар мен иіс қалдыруы мүмкін, сондықтан жуғаннан кейін киімді мұқият шаю қажет.
- Жуғыш құралды тым көп қолданған кезде немесе судың температурасы жеткілікті жоғары болмаса, жуғыш құралдың қалдықтары кір жуғыш машинаның құбыршектеріне немесе компоненттеріне жабысып қалып, киімді ластауы мүмкін.
- Кір жуу алдында киімді өлшеп, ластану дәрежесін, судың кермектігін және жуғыш құралдарды өндірушілердің ұсынымдарын бағалау қажет.
- Кір жуу кезінде талшықтардың белгілі бір түрлерінен (мақта-мата, синтетика, жұмсақ бұйымдар мен жүн) жасалған бұйымдарды жууға арнайы арналған және белгілі бір түстерге, кір жуудың температуралық режимдеріне, ластану дәрежесі мен материал түріне есептелген аз көбіктенетін жуғыш құралдар немесе кір жуғыш ұнтақтар пайдаланылуы тиіс. Жуғыш құралдың тағайындалуын дұрыс сақтамаған жағдайда, шамадан тыс көбіктеніп, жуғыш құралдар тартпасынан төгілуі мүмкін және құрылғының жұмысында ақаулықтар орын алуы мүмкін.
- Жуғыш құралдар мен кір жуғыш қоспаларды балалардың қолы жетпейтін құрғақ және қауіпсіз жерде сақтаңыз.

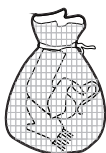
- Кір жуар алдында киімнің қалталарын мұқият тексеріңіз, өйткені әшекейлер немесе сақиналар сияқты қатты заттар кір жуғыш машинаны зақымдауы мүмкін.



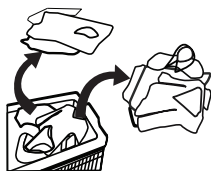
- Киімнің кейбір элементтері кір жуғыш машинаны зақымдауы мүмкін. «Сыдырма» түріндегі ілмектер жақсылап бекітілуі тиіс, түймелер немесе ілгектер ішінен түймеленуі тиіс. Бос белбеулер немесе таспалар бір-біріне байлануы тиіс.



- Киімнің болаттан жасалған элементтері барабанда жуу кезінде бұйымды жыртып алмайтындай және кір жуғыш машинаға зақым келтірмейтіндей етіп, «сыдырма» түріндегі ілмектері немесе түймелері бар омырау-тартқыштарды жастықтың тысына салған жөн.



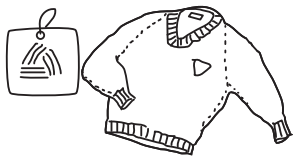
- Киімді жуар алдында киім өндірушісі тиісті затбелгілерде, жапсырмаларда және т.б. көрсететін мынадай сипаттамаларына сәйкес бұйымдардың жіктелуіне назар аударыңыз:



- Дайындау материалы: мақта-мата, аралас талшық, синтетикалық мата, жібек, жүн. Түсі: ақ және түрлі-түсті киім-кешекті, әсіресе қанық түстілерін бөліп қойыңыз. Көлемі: кір жуу тиімділігін арттыру үшін әр түрлі мөлшердегі киім-кешекті бірге жууға болады. Сезімталдық: жұмсақ киім-кешекті бөлек жуу керек. Табиғи жүннен және жібектен жасалған жаңа бұйымдар, соның

ішінде перделер үшін жұмсақ жуу режимін таңдау керек. Барлық жаңа түрлі-түсті киім-кешекті бөлек жуу керек.

- Кір жуғыш машинаға саларда киім-кешек сұрыпталуы тиіс. Егер перделерде ілмектер болса, кір жуар алдында оларды алып тастау керек.



- Аса ұқыпты жууды қажет ететін тоқыма бұйымдарды, мысалы, шілтермен әрленгендерін, ұсақ заттарды (тығыз матадан жасалған шұлықтар, қол орамалдар, галстүктер және т.б.) кір жууға арналған арнайы торлы қаптарға салған жөн.
- Өлшемі мен салмағы үлкен жекелеген киім-кешекті жуған кезде (мысалы, ванна сүлгілері, джинсы, күрткалар және т.б.) ауырлық центрі ығысуы мүмкін, және осының салдарынан, машинаның тепе-теңдігі бұзылуы нәтижесінде дабыл сигналы беріледі. Сондықтан олармен бірге жуу үшін, сондай-ақ біркелкі сығу үшін тағы бір немесе бірнеше ұқсас киім-кешекті қосу ұсынылады.
- Жуу алдында киімнен шаңды, кірді және үй жануарларының қылшықтарын кетіріңіз.
- Кір жуудың барынша тиімділігіне қол жеткізу үшін ақ шұлықтар, жағалар және манжеттер сияқты оңай былғанатын және бастапқы түсін оңай жоғалтатын киім-кешекті кір жуар алдында қолмен шайыңыз.
- Тек арнайы кір жуғыш ұнтақты немесе сұйық жуғыш құралдарды қолданыңыз. Сабын қолданылған кезде сабын қалдықтары киім тігістеріне бітеліп қалуы мүмкін.
- Жүктелген киім массасының машинаның сипаттамаларына сәйкес келетініне көз жеткізіңіз, машинаны шамадан тыс жүктемеңіз, себебі бұл кір жуу тиімділігіне теріс әсер етуі мүмкін.

## Машинада жууға арналмаған киім

- Галстүктер, жилеттер және т.б. машинада жуу нәтижесінде отырып қалуы мүмкін.
- Машинада жуу кезінде пішінін жоғалтуы мүмкін қыртыстары мен әшекейі бар киім.
- Толығымен немесе ішінара жүннен жасалған киім.
- Әшекейлері бар киім.
- Өндірушінің кір жуу шарттарына қоятын талаптары сақталмай қалған бұйымдарды жуудан аулақ болыңыз.
- Ешбір жағдайда бензинмен, керосинмен, дизель отынымен, бояумен, бояу еріткішпен және спиртпен ластанған киімді жумаңыз.

- Су өткізбейтін материалдан жасалған киім-кешекті кір жуғыш машинада жууға болмайды. Олай болмаған жағдайда, машинаға су толып кетіп, су төгілуі немесе шаю мен кептіру кезінде шамадан тыс діріл болуы мүмкін, бұл киім-кешекті зақымдауы мүмкін (мысалы, шаңғы костюмдері, жаңбыр шекпені, қолшатырлар, автомобиль құндақтары, ақшатырлар, ұйықтауға арналған қаптар және т.б.).  
Су ағызу кезінде су өткізбейтін бұйымдарда жиналып қалатын су толық ағып кетпей, бір жерге жиналады, бұл кір жуғыш машинаның тепе-теңдігін қатты бұзып, оның дірілдеуіне немесе орнынан жылжып кетуіне әкеледі.

## Балалар киім-кешегін жуу

Балалар киім-кешегі (балалар киімі мен сүлгілер), соның ішінде жаялықтар бөлек жуылуы тиіс. Ересектерге арналған киім-кешекпен бірге жуған кезде оларға балалар үшін зиянды микроорганизмдер түсуі мүмкін. Жуғыш құралдардың қалдықтарын мұқият шайып, тазартуды қамтамасыз ету үшін балалардың киімдерін шаю уақытын ұзарту керек.

## Түгі жылдам шығатын киім-кешек

Түгі жылдам шығатын киім-кешекті (мысалы, мамық киім-кешек) жуар алдында теріс айналдыру керек. Мұндай киім-кешекті бөлек жуған дұрыс, өйткені олар басқа киім-кешекті бүлдіріп, өздерін де бүлдіруі мүмкін. Дәл сол себепті қара және түрлі-түсті мақта-матадан тігілген киім-кешекті бөлек жуған жөн.

## Бірінші жууға дейін

### Ескерту:

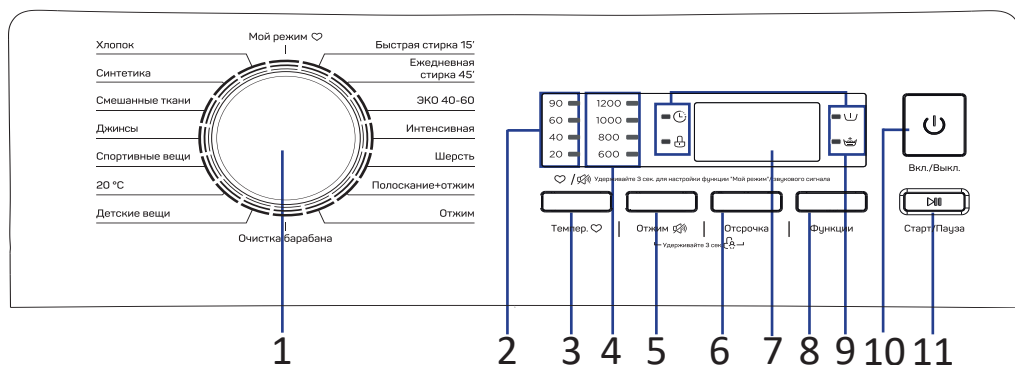
Өнімнің функционалды бөліктерінде су қалдығы және/немесе жаңа құрылғының манжетінде жолақтар болуы мүмкін. Бұл құбылыстар өндірушіде өнімнің тұтастығына жоғары сапалы тестілеумен байланысты.

Жаңа машинаның барабанында зауыттық ластану іздері болуы мүмкін. Бұл жақсы. Сондықтан киімді бірінші рет жуар алдында келесі әрекеттерді орындаңыз:

1. Кір жуғыш машинаны бірінші рет іске қосу үшін өнімді сатып алыңыз.
2. Қуат пен суды қосыңыз.
3. Құрылғыңызды қосыңыз.
4. Өнімді науаға құйып, оны жабыңыз.
5. Температурасы кемінде 60 °C болатын жуу бағдарламасын таңдаңыз.
6. ▷| түймешігін басыңыз.
7. Бағдарлама аяқталғанша күтіңіз.

# Құрылғымен жұмыс

## Басқару панелі



1. Бағдарламаларды таңдаудың айналмалы ауыстырып-қосқышы.
2. Су температурасының индикаторлары.
3. «Су температурасы» батырмасы.
4. Сығу жылдамдығының индикаторлары.
5. «Сығу» батырмасы.
6. «Кейінге қалдыру» батырмасы.
7. Дисплей.
8. «Функциялар» батырмасы.
9. Қосымша индикаторлар.
10. «Қосу/Өшіру» батырмасы.
11. «Бастау/Кідірту» батырмасы.

## Батырмалардың сипаттамасы

### Бағдарламаларды таңдаудың айналмалы реттегіші

Қолайлы жуу бағдарламасын таңдау үшін қолданылады.

### «Температура» батырмасы

Оңтайлы су температурасын таңдау үшін осы батырманы басыңыз.

### «Сығу» батырмасы

Қолайлы сығу режимін таңдау үшін осы батырманы басыңыз (0-600-800-1000-1200 айн./мин).

### «Функциялар» батырмасы

Қосымша жуу функцияларын таңдау үшін осы батырманы басыңыз.

## «Қосу/Өшіру» батырмасы

- Құрылғыны қосу үшін «Қосу/Өшіру» батырмасын басыңыз.
- Құрылғыны өшіру үшін батырманы қайтадан басыңыз.

## «Бастау/Кідірту» батырмасы

- Бағдарламаны таңдап алып, кір жуу процесін іске қосу үшін осы батырманы басыңыз.
- Кір жуу бағдарламасын орындау кезінде процесті кідірту үшін осы батырманы басыңыз.
- Бағдарламаны орындауды жалғастыру үшін тағы бір рет басыңыз.

## Индикаторлардың мәні



«Кейінге қалдыру» режимінің индикаторы.



Жоғарғы қақпақты құлыптау индикаторы.



«Алдын ала жуу» режимінің индикаторы.



«Қосымша шаю» режимінің индикаторы.

## Кір жуғыш машинаны іске қосу

1. Қуат көзін жалғаңыз.
2. Су құбыршектерінің дұрыс жалғанғанын тексеріңіз.
3. Су беру кранын толығымен ашыңыз.
4. Жуылатын киім-кешекті, сондай-ақ жуғыш құрал мен кондиционерді салыңыз.
5. Қажетті кір жуу режимін таңдап, «Бастау/Кідірту» батырмасын басыңыз.

## Опциялар

### Алдын ала жуу

Бұл бағдарламаны қатты ластанған киім-кешекті негізгі кір жуу алдында жуу үшін қолданыңыз.

Бұл бағдарламаны пайдалану кезінде жуғыш затты (I) бөлікке қосыңыз.

### Қосымша шаю

Кірден жуғыш құралдың қалдықтарын мұқият кетіруге мүмкіндік береді.

### Дыбыстық сигналды өшіру

- Бағдарламаны таңдаңыз.
- «Сығу» батырмасын 3 секунд басып ұстап тұрыңыз.

## Кір жууды кейінге қалдыру

«Алдын-ала шаю» функциясын қолданған кезде жұмысты бастауды белгілі бір мерзімге (0–24 сағ) кейінге қалдыра аласыз.

1. Бағдарламаны таңдаңыз.
2. Қажетті уақытты орнату үшін «Кейінге қалдыру» батырмасын басыңыз.
3. Бағдарламаны іске қосу үшін «Бастау/Кідірту» батырмасын басыңыз.
4. Жою үшін таймерде көрсетілген уақыт өткенге дейін «Кейінге қалдыру» батырмасын басыңыз.

### Ескерту

Электр қуатынан ажыратылған кезде кір жуу бағдарламасы электр қуатын беру қайта басталғаннан кейін автоматты түрде орындала береді.

## Балалардан бұғаттау

- Кір жуу бағдарламасын орындау кезінде «Сығу» және «Кейінге қалдыру» батырмаларын 3 секунд бірге басып ұстап тұрыңыз.
- Бұғаттауды алып тастау үшін операцияны қайталаңыз.

### Ескерту

- Қосылып тұрған функция «Қосу/Өшіру» батырмасынан басқа барлық батырмалардың жұмысын бұғаттайды.
- Балалардан бұғаттау функциясы электр қуатынан ажыратқан кезде өшіп қалады.

## Кір жуу режимін таңдау

Кір жуудың қажетті режимдері жуылатын киім-кешектің түріне, саны мен ластану дәрежесіне, сондай-ақ төмендегі кестеде көрсетілгендей, жуу температура-сына сәйкес таңдалады:

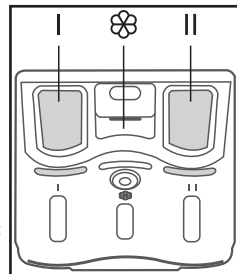
|                              |   |
|------------------------------|---|
| 90 °C                        | Қатты ластанған, өрнегі жоқ ақ киім-кешек — мақта-мата немесе зығыр (мысалы, ас үй дастарқаны, оның ішінде кофе дағы бар дастарқан, сүлгілер, төсек жабдығы). |
| 60 °C                        | Өңін жоғалтуға орташа бейім, орташа ластанған түрлі-түсті киім-кешек, мысалы, зығыр, мақта-мата немесе синтетика.   |
| 40 °C, 30 °C, 20 °C, суық су | Орташа ластанған, өрнегі жоқ ақ киім-кешек, зығыр. Кәдімгі жууды қажет ететін, синтетикадан немесе жүннен жасалған киім-кешек.                                |

1. Матаның түріне сәйкес келетін режимді таңдаңыз.
2. Сосын ластану деңгейіне сәйкес келетін температураны таңдаңыз.
3. Жалпы қағида: температура неғұрлым жоғары болса, энергия тұтынуы соғұрлым жоғары болады.



## Жуғыш құралдарды қосу

1. Тартпаны тартып шығарыңыз.
2. Алдын ала жууға арналған жуғыш құралмен I бөлікті толтырыңыз (қажет болса).
3. Жуғыш құралмен II бөлікті толтырыңыз.
4. Қажет болса, бөлікке матаны жұмсартуға арналған кондиционер қосыңыз



### Ескерту

- Жуу құралын I бөлікке алдын ала жуу функциясын таңдаған кезде ғана қосыңыз (кір жуғыш машинада ондай функция болған жағдайда).
- Жуу құралын немесе кондиционерді қосу кезінде «MAX» белгісінен асырмаңыз.

| Программа    | I | II | ☼ | Программа          | I | II | ☼ |
|--------------|---|----|---|--------------------|---|----|---|
| Хлопок       | ○ | ●  | ○ | Отжим              |   |    |   |
| Синтетика    | ○ | ●  | ○ | Полоск. и отжим    |   | ●  | ○ |
| Смеш. ткани  | ○ | ●  | ○ | Шерсть             |   | ●  | ○ |
| Джинсы       | ○ | ●  | ○ | Интенсивная        |   | ●  | ○ |
| Спорт. вещи  | ○ | ●  | ○ | Ежедн. стирка 45'  | ○ | ●  | ○ |
| 20 °C        |   | ●  | ○ | Быстрая стирка 15' |   | ●  | ○ |
| Детские вещи | ○ | ●  | ○ | ЭКО 40-60          |   | ●  | ○ |
| Оч. барабана |   | ●  |   |                    |   |    |   |

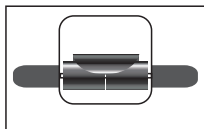
- Обязательно
- Опционально

### Назар аударыңыз!

Жууды бастамас бұрын барабанның ішкі қақпағының мықтап жабылғанына көз жеткізіңіз.



Әрбір кір жууды бастамас бұрын роликтерді тексеріңіз. Олар жұмыс кезінде бұғатталып қалмауы тиіс.



# Жұмыс режимдерінің сипаттамасы

## Мақта-мата

Мақта-матадан немесе зығырдан тігілген бұйымдарды жуу

## Синтетика

Кәдімгі ластанған синтетикалық немесе аралас маталардан жасалған бұйымдарды жуу.

## Аралас маталар

Әр түрлі маталардан жасалған киім-кешекті жуу. Күңгірт түсті маталарды ашық түсті маталармен бірге жууға болмайды.

## Джинсы

Джинсы маталардан тігілген киім-кешекті жуу.

## Спорттық киім-кешек

Спорттық киім-кешекті жуу.

## 20 °С

Ашық түсті киімдерді жуу. Бағдарлама киім-кешектің түстерін өңін жоғалтудан қорғауға көмектеседі.

## Балалардың киім-кешегі

Бактерияларды жою үшін балалар киім-кешегін жоғары температурада жуу.

## ЭКО 40-60

Таңдау мүмкіндігінсіз, әдепкі қалпы бойынша 40 °С температурада жуу Киім-кешекті шамамен 40 °С – 60 °С температурада жууға жарамды.

## 15' жылдам жуу

Қатты ластанбаған киім-кешектің азғантай мөлшерін жылдам жуу. Уақытты, суды және электр қуатын үнемдеуге мүмкіндік береді.

## Күнделікті жуу 45'

Қатты ластанбаған киім-кешектің азғантай мөлшерін жуу.

## Қарқынды

Кір жуу тиімділігін арттыруға мүмкіндік береді. Кір жуу циклінің ұзақтығы созылған.

## Жүн

Машинамен жууға болатын жүн және тоқыма бұйымдары (затбелгілерін қараңыз). Киімнің затбелгілерінде көрсетілген температураны таңдаңыз.

## Шаю + сығу

Ол киім-кешекті аллергиядан тазарту үшін қолданылады (жүн қылшықтары, шаң және т.б.).

## Сығу

Сығуға арналған жеке бағдарлама Іске қосар алдында машина бағындағы суды ағызып жіберіңіз.

## Барабанды тазалау

Бағдарлама барабан мен құбырларды тазалау үшін арнайы жасалған. Кейінгі кір жуу тиімдірек болуы үшін, зарарсыздандыруға арналған қыздыру қолданылады. Бағдарлама киім-кешекті жүктеуге мүмкіндік бермейді! Бактерияға қарсы құралдарды (ағартқыштарды) қолдану ұсынылады

## Менің режимім

- Қажетті бағдарлама мен қосымша функцияларды орнатыңыз.
- Жуу басталғанға дейін «Температура» батырмасын 3 секунд басып ұстап тұрыңыз.
- Әдепкі қалпы бойынша «Мақта-мата ЭКО» бағдарламасы орнатылған.

## Кір жуу режимдерінің кестесі

| Бағдарлама             | Жүктеу (кг) | Температура (°C) | Әдепкі уақыты |
|------------------------|-------------|------------------|---------------|
| Мақта-мата             | 7.5         | 40               | 3:39          |
| Синтетика              | 3.75        | 40               | 3:17          |
| Аралас маталар         | 7.5         | 40               | 1:37          |
| Джинсы                 | 7.5         | 60               | 1:45          |
| Спорт. киім-кешек      | 3.75        | 40               | 1:31          |
| 20 °C                  | 3.75        | 20               | 1:01          |
| Балалардың киім-кешегі | 7.5         | 60               | 1:42          |
| Барабанды тазалау      | -           | 90               | 1:18          |
| Сығу                   | 7.5         | -                | 0:12          |
| Шаю және сығу          | 7.5         | -                | 0:20          |
| Жүн                    | 2.0         | 40               | 1:07          |
| Қарқынды               | 7.5         | 40               | 3:48          |
| Күнделікті жуу 45'     | 2.5         | 40               | 0:45          |
| Быстра стирка 15'      | 2.0         | Суық             | 0:15          |
| ЭКО 40-60              | 7.5         | -                | 3:31          |

## Техникалық қызмет көрсету

### Назар аударыңыз!

- Қызмет көрсетуді бастамас бұрын қуат сымын розеткадан шығарып немесе қуат көзінен ажыратып, су беру кранын жабыңыз.
- Кір жуғыш машинаның зақымдануын және ұлы және/немесе жарылғыш газдардың бөлінуін болдырмау үшін, еріткіштерді пайдалануға тыйым салынады.
- Кір жуғыш машинаны жуу үшін суды пайдалануға тыйым салынады.
- Кір жуғыш машинаны тазалау кезінде антисептикалық хлорксиленол (РСМХ) бар тазартқыш заттарды қолдануға тыйым салынады.

## Кір жуғыш машинаның корпусын тазалау және қызмет көрсету

Кір жуғыш машинаға дұрыс қызмет көрсету оның қызмет ету мерзімін ұзарта алады. Қажет болса, бетті сұйылтылған абразивті емес бейтарап тазартқыш құралдардың көмегімен тазалау керек. Су артық құйылған кезде, төгілген суды дереу жинап алу үшін дымқыл шүберекті пайдаланыңыз. Корпусты тазалау кезінде өткір заттарды пайдалануға тыйым салынады.

### Ескерту

Құмырсқа қышқылын және оның ерітінділерін немесе аналогтарын қолдануға тыйым салынады.

## Барабанның ішкі бетін тазалау

Барабанның ішкі бетіндегі металл заттар қалдырған тотты (мысалы, кір жуу кезінде), құрамында хлор қоспалары жоқ тазартқыш құралдармен дереу кетіру керек. Металл щеткаларды қолдануға тыйым салынады.

## Кір жуғыш машинаны «жібіту»

Егер кір жуу кезінде температура нөлден төмен түссе және кір жуғыш машинаңыз «қатып қалса», Сіз мыналарды жасай аласыз:

1. Машинаны қуат көзінен ажыратыңыз.
2. Енгізу кранын босату үшін кранды жылы сумен шайыңыз.
3. Су жіберетін құбыршекті шешіп алып, оны жылы суға салып қойыңыз.
4. Барабанға жылы су құйып, 10 минут күтіңіз.
5. Су жіберетін құбыршекті кранға қайта жалғап, суды жіберу мен ағызу дұрыс жұмыс істеп тұрғанын тексеріңіз.

### Ескерту

Егер Сіздің кір жуғыш машинаңыз жиі қатып қалатын бөлмеде тұрса, су ағызатын құбыршек пен су жіберетін құбыршектегі қалған суды мұқият ағызыңыз.

## Сорғыш сүзгіні тазалау

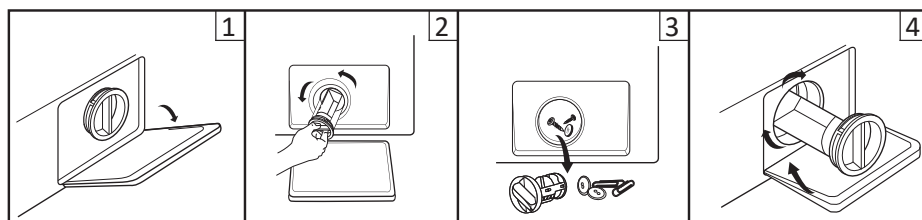
Су ағызатын сорғыштың сүзгісі жуылып жатқан бұйымдардан мата қиындылары мен кішкентай бөгде заттарды сүзе алады.

Кір жуғыш машинаның қалыпты жұмысын қамтамасыз ету үшін сүзгіні үнемі тазалап отырыңыз.

Егер машина ағызу және/немесе сығу операцияларын жасамай тұрса, сондай-ақ егер сорғыны бұғаттайтын бөгде заттар түсуі себебінен кір жуғыш машина су ағызу кезінде өзіне тән емес шу шығарса, сорғыны тексеру қажет.

### Назар аударыңыз!

- Құрылғы жұмыс істеп тұрған кезде, таңдалған бағдарламаға қарай, сорғы арқылы ыстық су келуі мүмкін.
- Ешбір жағдайда шаю циклі кезінде сорғының қақпағын шешпеңіз. Аспап белгілі бір режимдегі жұмысын аяқтап, суды ағыза бастағанша күтіңіз.
- Панельдерді орнатқан кезде оның қауіпсіз әрі сенімді жанасып тұруын қамтамасыз етіңіз.

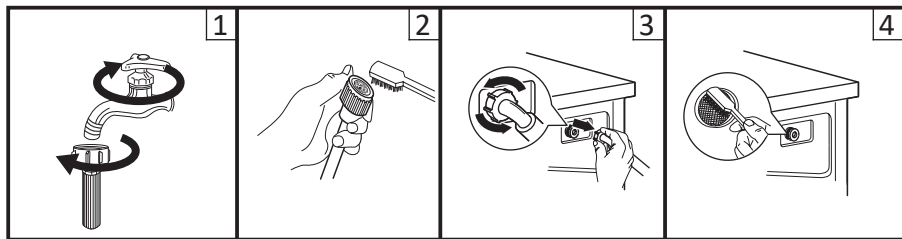


1. Бітеуіш-панельді шешіңіз.
2. Сүзгіні бұрап шығарып алып, барлық су төгілгенше күтіңіз.
3. Сүзгіні бөгде заттардан тазалаңыз.
4. Сүзгіні орнына салып, панельді жабыңыз.

### Ескерту

1. Құрылғыны электр желісінен ажыратып, су беру кранын жабыңыз.
2. Жақында жуған болсаңыз, біраз уақыт күте тұрыңыз.

## Кір жуғыш машинадағы сүзгіні жуып тазарту

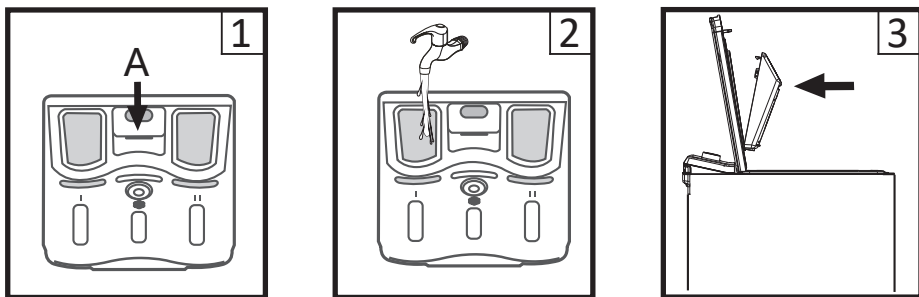


1. Су жіберетін құбыршекті қраннан ағытыңыз.
2. Су жіберетін құбыршектегі сүзгіні тазалаңыз.
3. Су жіберетін құбыршекті кір жуғыш машинадан ағытыңыз.
4. Кір жуғыш машинадағы сүзгіні жуып тазалаңыз.

### Ескерту

- Алдымен құбыршек сүзгісін, содан кейін кір жуғыш машинадағы сүзгіні жуыңыз.
- Электр тогының соғуын болдырмас үшін жуар алдында қуат көзі сымын ажыратыңыз.

## Жуғыш құралдарға арналған тартпаны және оның бөліктерін тазалау



1. Тартпаны А әрпімен көрсетілген аймақты басу арқылы шығарыңыз.
2. Тартпаны сумен шайыңыз.
3. Тартпаны орнына салып, оны бастапқы күйіне қайтарыңыз.

## Ықтимал проблемалар мен олардың шешімдері

| Проблеманың сипаттамасы                               | Ықтимал себебі   | Ықтимал шешімі   |
|---|--|--|
| Машинаға су келмейді.                                 | <ul style="list-style-type: none"> <li>• Су тарту краны ашылмаған.</li> <li>• Су берілмей тұр.</li> <li>• Су жіберетін құбыршекте су қатып қалған.</li> <li>• Сүзгі бітеліп қалған.</li> </ul> | <ul style="list-style-type: none"> <li>• Су тарту кранын ашыңыз.</li> <li>• Сумен жабдықтау жүйесінде судың бар-жоғын тексеріңіз.</li> <li>• Жібітуді жүргізіңіз.</li> <li>• Сүзгіні тазалаңыз.</li> </ul> |
| Есігі ашылмайды.                                      | <ul style="list-style-type: none"> <li>• Кіріктірілген машина қорғау жүйесі жұмыс істеп тұр.</li> <li>• Кір жуу бағдарламасы әлі аяқталған жоқ.</li> </ul>                                     | <ul style="list-style-type: none"> <li>• Қуат көзінен ажыратыңыз.</li> <li>• Бағдарлама циклінің аяқталуын күтіңіз.</li> </ul>   |
| Қатты шуылдайды.<br>Қатты дірілдейді.                 | <ul style="list-style-type: none"> <li>• Тасымалдау бұрандалары бұрап алынбаған.</li> <li>• Барабанда бөгде заттар (монеталар, түйреуіштер) бар.</li> </ul>                                    | <ul style="list-style-type: none"> <li>• Тасымалдау бұрандаларын бұрап шығарып алыңыз.</li> <li>• Машинаны іске қоспас бұрын, киім-кешекте бөгде заттардың бар-жоғын мұқият тексеріңіз.</li> </ul>         |
| Біртүрлі иіс бар.                                     | Шамалы резеңке иісі сезілуі мүмкін, өйткені құрылғының кейбір элементтері осы материалдың көмегімен жасалған   |  |
| Машинаға су оның кір жуу циклі кезінде келеді.        | Егер кір жуу кезінде су деңгейі төмендесе, машина оны автоматты түрде толтырады.   |  |
| Цикл кезінде су ағып тұрады.                          | Қатты көбіктенетін ұнтақ қолданылған.  |  |
| Көбігі тым көп.                                       | <ul style="list-style-type: none"> <li>• Тартпаға шамадан көп мөлшерде ұнтақ қосылған.</li> <li>• Қолмен кір жууға арналған ұнтақ пайдаланылған.</li> </ul>                                    |  |
| Циклдің аяқталуына дейінгі уақыт үнемі өзгере береді. | Кір жуу кезінде киім-кешек түйдектеліп қалған, машина кірді сапалы жуу үшін цикл уақытын түзетіп отырады.  |  |

|  |  |
|--|--|
| Кір жуу машинасы қосылмайды.                                     | <ul style="list-style-type: none"> <li>• Есігі тығыз жабылуын тексеріңіз.</li> <li>• Қуат сымының штепселі дұрыс сұғылғанын тексеріңіз.</li> <li>• Су беру краны ашық болуын тексеріңіз.</li> <li>• «Бастау/Кідірту» батырмасы басылып тұрмағанын тексеріңіз.</li> </ul> |
| Машина судың өте аз мөлшерімен жұмыс істейді.                    | Таңдалған режимде киім-кешектің осы көлемімен жұмыс істеу үшін машина суды аз мөлшерде пайдаланады.  |
| Электр қуаты өшірілгеннен кейін машина жұмысын қайта бастамайды. | Кернеу секірісі кезінде немесе электр қуаты өшкенде, кір жуғыш машина автоматты түрде өшеді. Машинаның жұмысын қалпына келтіру үшін қуат батырмасын басып, бағдарламаны қалпына келтіріңіз.  |

## Қателер кодтары

| Қатенің коды | Себебі                                      | Шешімі  |
|--------------|---|---|
| E10          | Кір жуғыш машинаға су келмейді.             | <ul style="list-style-type: none"> <li>• Су беретін кранды ашыңыз.</li> <li>• Судың қысымын тексеріңіз.</li> <li>• Су жіберетін құбыршекті тексеріңіз.</li> </ul> |
| E21          | Кір жуғыш машинадан су ағызылмайды.         | <ul style="list-style-type: none"> <li>• Кәріздеу сорғысын тексеріңіз.</li> <li>• Су ағызатын құбыршекті тексеріңіз.</li> </ul>                                   |
| E30          | Кір жуғыш машинаның есігі тығыз жабылмаған. | <ul style="list-style-type: none"> <li>• Кір жуғыш машинаның есігін жабыңыз.</li> <li>• Машина есігіне киім тұрып қалмағанын тексеріңіз.</li> </ul>               |
| E12          | Су артық құйылған.                          | <ul style="list-style-type: none"> <li>• Кір жуу циклын қайта іске қосыңыз.</li> </ul>  |
| EXX          | Басқа проблема.                             | <ul style="list-style-type: none"> <li>• Кір жуу циклын қайта іске қосыңыз.</li> </ul>  |

### Назар аударыңыз!

Егер кір жуу циклы қайта басталғаннан кейін проблема қайталанса, құрылғының электр желісінен ажыратыңыз, суын ағызып, уәкілетті сервис орталығына хабарласыңыз.



## Техникалық сипаттамалары

|                                      |   |
|--------------------------------------|---|
| Үлгісі                               | WM-E712SMA/WWI,<br>WM-E712SMA/WBI   |
| Сауда белгісі                        | DEXP  |
| Электр тогының соғуынан қорғау класы | I   |
| Желі кернеуі                         | 220–240 В   |
| Жиілігі                              | 50 Гц   |
| Тұтынатын қуаты                      | 1900 Вт   |
| Номиналды ток күші                   | 10 А  |
| Киім-кешекті максималды жүктеу       | 7,5 кг  |
| Сығудың максималды жылдамдығы        | 1200 оборотов   |
| Қозғалтқыш түрі                      | Инвертор  |
| Энергия тиімділігінің класы          | A+++  |
| Сығу тиімділігінің класы             | B   |
| Бір цикл ішіндегі энергия тұтынуы    | 0,444 кВт·ч   |
| Бір жылдағы энергия тұтынуы          | 98 кВт·ч  |
| Бір цикл ішіндегі су тұтынуы         | 45 л  |
| Жыл сайынғы жалпы су тұтынуы         | 9900 л  |
| Барабан көлемі                       | 51 л  |
| Кір жуу кезіндегі шуыл деңгейі       | 64 дБа  |
| Сығу кезіндегі шуыл деңгейі          | 78 дБа  |
| Су қысымы                            | 0.1–1 МПа   |
| Су өткізбеушілік класы               | IPX4  |
| Қуат сымын бекіту түрі               | Y   |
| Таза салмағы                         | 56 кг   |
| Өлшемдері (ЕхҰхБ)                    | 40×61×87,5 см   |
| Жинақталым                           | Кір жуғыш машина, су құятын түтік, пайдалану бойынша нұсқаулық, көлік тығындары, дыбыс өткізбейтін тығыздағыш |

# Энергия тиімділігі туралы ақпарат

Энергетическая эффективность стиральной машины  
Кір жуғыш машинаның энергия тиімділігі

Производитель  
Өндіруші **DEXP**  
Модель  
Үлгісі WM-E712SMA/WWI

СРЕДНЕВЗВЕШЕННОЕ КОЛИЧЕСТВО ПОТРЕБЛЯЕМОЙ ЭНЕРГИИ  
ТҰТЫНЫЛАТЫН ЭНЕРГИЯНЫҢ ОРТАША ӨЛШЕМДІ КӨЛЕМІ

**98**  
кВт·ч/год  
кВт·сағ/жыл

|                                   |                      |                   |                   |
|-----------------------------------|----------------------|-------------------|-------------------|
| <br><b>9900</b><br>л/год<br>л/жыл | <br><b>7.5</b><br>кг | <br>A B C D E F G | <br><b>64</b> дБА |
|                                   |                      | <br><b>78</b> дБА |                   |

Энергетическая эффективность стиральной машины  
Кір жуғыш машинаның энергия тиімділігі

Производитель  
Өндіруші **DEXP**  
Модель  
Үлгісі WM-E712SMA/WBI

СРЕДНЕВЗВЕШЕННОЕ КОЛИЧЕСТВО ПОТРЕБЛЯЕМОЙ ЭНЕРГИИ  
ТҰТЫНЫЛАТЫН ЭНЕРГИЯНЫҢ ОРТАША ӨЛШЕМДІ КӨЛЕМІ

**98**  
кВт·ч/год  
кВт·сағ/жыл

|                                   |                      |                   |                   |
|-----------------------------------|----------------------|-------------------|-------------------|
| <br><b>9900</b><br>л/год<br>л/жыл | <br><b>7.5</b><br>кг | <br>A B C D E F G | <br><b>64</b> дБА |
|                                   |                      | <br><b>78</b> дБА |                   |

## Монтаждау, сақтау, тасымалдау (тасу), өткізу және кәдеге жарату қағидалары мен шарттары

- Құрылғы қандай да бір монтаждауды немесе қосымша бекітуді қажет етпейді.
- Құрылғы дайындаушы мен тұтынушының жылытылатын үй-жайларында 5 °С-тан 40 °С-қа дейінгі ауа температурасында және 80%-тен аспайтын салыстырмалы ауа ылғалдылығында қаптамада сақталуы тиіс. Үй-жайларда коррозияны тудыратын жемір қоспалар (қышқылдар, сілтілер булары) болмауға тиіс.
- Құрылғыны дұрыс тасымалдауды қамтамасыз ету үшін мынадай талаптарды сақтау қажет:
  - құрылғыдан барлық ішкі керек-жарақтарды, егер олар бар болса, шығарып алып, бөлек қаптаңыз;
  - құрылғының жұмыс қабілеттілігі мен сыртқы түрін сақтау үшін оның дұрыс қапталғанына көз жеткізіңіз (ірі габаритті техниканы күрделі жерлерінде гофрленген картоннан жасалған астары бар полиэтилен немесе көпіршікті үлдірге орау қажет);
  - көлік құралы ішінде жылжып кету мүмкіндігін болдырмау үшін, құрылғыны белдіктермен мықтап бекітіңіз;
  - сыртқы ортаның әсерін мүлде болдырмау үшін тек жабық көлікті пайдаланыңыз;
  - тиеу-түсіру жұмыстарын орындау кезінде қаптамамен аса абай күтіп ұстауды қамтамасыз етіңіз.
- Құрылғы мұқият ұстауды қажет етеді, оны шаң, кір, соққы, ылғал, от және т.б. әсерінен қорғаңыз.
- Құрылғыны өткізу жергілікті заңнамаға сәйкес жүргізілуі тиіс.
- Бұйымның қызмет ету мерзімі аяқталғаннан кейін оны кәдімгі тұрмыстық қоқыспен бірге тастауға болмайды. Бұның орнына, ол федералдық немесе жергілікті заңнамаға сәйкес кейіннен қайта өңдеу және кәдеге жарату үшін электр және электрондық жабдықты қабылдайтын тиісті орынға кәдеге жаратуға тапсыруға жатады. Осы өнімнің кәдеге дұрыс жаратылуын қамтамасыз ете отырып, сіз табиғи ресурстарды үнемдеуге және қоршаған ортаға және адамдардың денсаулығына зиян келтірмеуге көмектесесіз. Бұл өнімді қабылдау және кәдеге жарату пункттері туралы толығырақ ақпаратты жергілікті муниципалдық органдардан немесе тұрмыстық қоқысты шығаратын кәсіпорыннан алуға болады.
- Құрылғының ақаулығы анықталған жағдайда, дереу авторландырылған сервис орталығына хабарласыңыз немесе құрылғыны кәдеге жаратыңыз.

## Қосымша ақпарат

**Өндіруші:** Уси Литтл Суон Электрик Компани Лимитед.  
№ 18 Оңтүстік Чанцзян тас жолы, Уси қ., Цзянсу пров., Қытай.  
Қытайда жасалған.

**Импортер / юр. лицо, принимающее претензии в Казахстане:**  
ТОО «ДНС КАЗАХСТАН», г. Нур-Султан, р-н Сарыарқа, пр-т Сарыарқа, зд. 12,  
Казахстан.

**Импорттаушы / Қазақстанда шағымдар қабылдайтын заңды тұлға:**  
«DNS QAZAQSTAN (ДНС КАЗАХСТАН)» ЖШС, Нұр-Сұлтан қаласы, Сарыарқа  
ауданы, Даңғылы Сарыарқа, ғимарат 12, Қазақстан.

Тауар Кедендік одақтың техникалық регламентінің талаптарына сәйкес келеді:

- «Төменвольтық жабдықтың қауіпсіздігі туралы» 004/2011 КО ТР;
- «Техникалық құралдардың электромагниттік үйлесімділігі» 020/2011 КО ТР.

Тауар Еуразиялық экономикалық одақтың «Электротехника және радиоэлектроника бұйымдарында қауіпті заттарды қолдануды шектеу туралы» ЕАЭО ТР 037/2016 техникалық регламентінің талаптарына сәйкес келеді.

Бұйымның сыртқы көрінісі мен оның сипаттамалары алдын ала ескертусіз өзгертілуі мүмкін.

Құрылғының нақты интерфейсі осы нұсқаулықта келтірілгеннен ерекшеленуі мүмкін.

Интернеттегі мекенжайы: [www.dexp.club](http://www.dexp.club)



Өндіріс күні пайдаланушы нұсқаулығының орыс тіліндегі нұсқасында көрсетілген.

v.9

# Ескертулер

## Құрғақ киім-кешектің болжамды салмағы
















### Төсек жабдығы

| Төсек жабдығының түрі | Салмағы, шамамен (грамм) |
|-----------------------|--------------------------|
| Жастықтың тысы        | 180-220                  |
| Сүлгі                 | 220-600                  |
| Төсек жаймасы         | 350-700                  |
| Көрпе тысы            | 500-800                  |

### Киім

| Киім түрі               | Салмағы, шамамен (грамм) |           |           |
|-------------------------|--------------------------|-----------|-----------|
|                         | Ерлер                    | Әйелдер   | Балалар   |
| Футболка                | 230-300                  | 80-150    | 40-80     |
| Жейде, көйлек           | 130-180                  | 100-300   | 50-120    |
| Костюм                  | 1 300-2 000              | 800-1 000 | 650-800   |
| Матадан тігілген шалбар | 500-700                  | 300-450   | 130-250   |
| Джинсы шалбар           | 600-700                  | 400-500   | 150-200   |
| Халат                   | 500-800                  | 350-500   | 130-300   |
| Шолақ шалбар            | 200-350                  | 150-350   | 70-150    |
| Свитер, желбегей        | 800-1 100                | 400-650   | 300-500   |
| Мамық күрте, күртке     | 1 300-1 800              | 900-1 300 | 500-1 000 |

## Киімде көрсетілген пиктограммалардың мәні

| Символ  | Сипаттамасы                                  | Ұсынымдар   |
|---|--|---|
|    | Кәдімгі кір жуу.                             |   |
|    | 95 °C<br>температурада жуу.                  | Мақта-матадан немесе зығырдан тігілген ақ киім-кешек<br>Жоғары температураға төзімді түрлі түсті киім-кешек |
|    | 60 °C<br>температурада жуу.                  | Мақта-матадан тігілген жұқа киім-кешек немесе<br>полиэстер матадан дайындалған киім.                        |
|    | 40 °C<br>температурада жуу.                  | Мақта, полиэстер және басқа синтетикалық маталардан жасалған қара, түрлі-түсті киім-кешек.                  |
|    | 30 °C<br>температурада жуу.                  | Кір жуғыш машинада жууға болатын жүннен жасалған бұйымдар.  |
|    | Қолмен кір жуу.                              | Кір жуатын машинада жууға арналмаған киім-кешек.  |
|    | Жууға тыйым салынады.                        | Химиялық тазалауды қолданыңыз.  |
|    | Ағарту.                                      |   |
|    | Құрамында хлор бар жуғыш құралдармен ағарту. |   |
|   | Ағартуға болмайды.                           |   |
|  | Үтіктеу.                                     |   |
|  | Жоғары температурада үтіктеу (макс.200 °C).  | Дымқыл мақта, зығыр, тоқыма бұйымдары.  |
|  | Орташа температурада үтіктеу (макс.150 °C).  | Аздап ылғалданған мата (мақта, жібек, синтетикалық маталар).  |
|  | Төмен температурада үтіктеу (макс.110 °C).   | Түрлі синтетикалық маталар.   |
|  | Үтіктемеңіз.                                 |   |

## Киімде көрсетілген өзге де пиктограммалардың мәні

| Символ  | Сипаттамасы  |
|---|--|
|    | Химиялық немесе құрғақ тазалау.  |
|    | Тазалаудың барлық мүмкін әдістеріне рұқсат етіледі.                      |
|    | Перхлорэтилен негізінде тазалау.   |
|    | Арнайы еріткіштер негізінде тазалау.                                     |
|    | Символдың астындағы сызық бұйымды жұмсақ тазалау қажеттілігін көрсетеді. |
|    | Химиялық тазартуға ұшыратпаңыз.  |
|    | Электрлік кептіруге рұқсат етіледі.                                      |
|    | Қалыпты температурада кептіріңіз.  |
|   | Төмен температурада кептіріңіз (жұмсақ кептіру).                         |
|  | Электрлік кептіруге тыйым салынады.                                      |
|  | Тігінен кептіру.   |
|  | Көлденең бетте кептіру.  |
|  | Сықпай кептіру.  |
|  | Құрамында хлор жоқ жуғыш құралдармен ағарту.                             |

## Дақтарды кетіру бойынша ұсынымдар

| Дақтың түрі.       | Кетіру бойынша ұсынымдар  |
|--------------------|---|
| Таңқурай, құлпынай | Бір шай қасық сірке суы мен лимон шырыны қоспасын дайындаңыз, матаны осы қоспаға батырып, дақты сүртіңіз.   |
| Қаражидек, қарақат | Дақты суық сумен шайыңыз, содан кейін лимон шырынында бірнеше минут ұстаңыз.  |
| Балмұздақ          | Матаның бір бөлігін 1 шай қасық бура мен 1 шай қасық су ерітіндісіне батырыңыз, содан кейін шайып, әдеттегідей жуыңыз.  |
| Кофе               | Глицерин, мүсәтір спирті мен судың тең бөліктерінен қоспа дайындаңыз. Дақты осы құраммен мұқият сулап, 5 сағатқа қалдырыңыз, содан кейін сумен шайыңыз.   |
| Шоколад            | Контейнерге су құйыңыз, 1 литр суға 1 ас қасық мөлшерінде тұз қосыңыз және дақ түскен киімді осы суда жуыңыз.   |
| Қызыл шарап        | Қызыл шараптың дақтарына тұз себіңіз, содан кейін шарап сіңген тұздың қаныққан қоспасын қатты щеткамен қырып алып, дақты таза сіңіргіш шүберекпен сорғытыңыз. Даққа суық су жағып қойыңыз (әрдайым дақтың шетінен дақтың ортасына қарай жүргізіңіз). Қайтадан сулап, әдеттегідей тазалаңыз. |
| Жемістер мен шырын | 1/2 стакан суға 1 шай қасық сүтегі асқын тотығы ерітіндісін дайындаңыз, онымен дақты сүртіп, суық сумен шайыңыз.  |
| Шөп                | Оларды техникалық спиртпен абайлап сүртіңіз (ацетат және триацетат маталарына қолдануға болмайды!), содан кейін шайып, жуып жіберіңіз.  |
| Шаш бояуы          | Сүтегі асқын тотығы мен мүсәтір спирті ерітіндісін дайындап, дақты шүберекпен сүртіңіз.   |
| Қан                | Қан дақтары бар киім-кешектерді ыстық суға салуға және жууға болмайды. Дақты суық суға салып қойыңыз, содан кейін кір сабынмен жуыңыз.  |
| Йод                | Дақты мүсәтір спиртімен сүртіңіз.   |
| Кеңсе желімі       | Мақтаға тырнақтағы лакты кетіретін сұйықтықты (ацетонсыз) жағып, дақты сүртіңіз.  |
| Сағыз              | Киімді мұздатқышқа салып қойыңыз. Сағыз қатып қалған соң, оны киімнен мұқият алып тастаңыз.   |





# Кепілдік талоны

SN/IMEI: \_\_\_\_\_

Кепілдікке қойылған күні: \_\_\_\_\_

Өндіруші бүкіл кепілдік мерзімі ішінде құрылғының үздіксіз жұмыс істеуіне, сондай-ақ материалдар мен жинақтарда ақаулардың болмауына кепілдік береді. Кепілдік кезеңі бұйымды сатып алған сәттен басталады және тек қана жаңа өнімдерге қолданылады.

Кепілдік қызмет көрсетуге пайдаланушы нұсқаулығына сәйкес бұйымды пайдалану шартымен кепілдік мерзімі ішінде тұтынушының кесірінен істен шықпаған элементтерді тегін жөндеу немесе ауыстыру кіреді. Элементтерді жөндеу немесе ауыстыру уәкілетті сервистік орталықтардың аумағында жүргізіледі.

Кепілдік мерзімі: 12 ай.

Пайдалану мерзімі: 10 жыл.

Инвенторлы қозғалтқышқа кепілдік беру мерзімі: 10 жыл.

Сервистік орталықтардың өзекті тізімі келесі мекенжай бойынша:

<https://www.dns-shop.kz/service-center/>

**Кепілдік міндеттемелер және тегін сервистік қызмет көрсету, егер оларды ауыстыру бұйымды бөлшектеуге байланысты болмаса, тауардың жиынтықтылығына кіретін, төменде аталған керек-жарақтарға қолданылмайды:**

- ҚБП (Қашықтан басқару пультіне) арналған қуат элементтері (батареялар).
- Жалғағыш кабельдер, антенналар және оларға арналған жалғастырғыш тетіктер, құлаққаптар, микрофондар, «HANDS-FREE» құрылғылары; жиынтықта жеткізілетін әртүрлі типтегі ақпарат тасымалдағыштар, бағдарламалық құрал (БҚ) және драйверлер (бұйымның қатты магниттік дискілердегі жинақтағышқа алдын ала орнатылған БҚ-ны қоса алғанда, бірақ онымен шектелмей), сыртқы енгізу-шығару құрылғылары және манипуляторлар.
- Қаптар, сөмкелер, белдіктер, тасымалдауға арналған баулар, монтаждық керек-жарақтар, құрал-саймандар, бұйымға қоса берілетін құжаттама.
- Табиғи тозуға ұшырайтын шығын материалдары мен бөлшектер.



## **Өндіруші келесі жағдайларда кепілдік міндеттемелерге ие болмайды:**

- Кепілдік мерзімі аяқталды.
- Егер жеке (тұрмыстық, отбасылық) қажеттіліктерге арналған бұйым кәсіпкерлік қызметті жүзеге асыру үшін, сондай-ақ оның тікелей міндетіне сәйкес келмейтін басқа мақсаттарда пайдаланылған болса.
- Өндіруші бұйымды пайдалану кезінде пайдаланушы нұсқаулығының талаптарын бұзу, бұйымды орнату және оған қызмет көрсету жөніндегі ұсынымдарды, қосу ережелерін (бұйымның өзіне де, онымен байланысты бұйымдарға да сәйкес келмейтін желілік кернеудің әсері нәтижесінде туындаған қысқа тұйықталулар), бұйымды сақтау және тасымалдау кезінде өнім иесі және/немесе үшінші тұлғалар шеккен ықтимал материалдық, моральдық және өзге де зиян үшін жауапты болмайды.
- Механикалық зақымданудың барлық жағдайлары: өнімді пайдалану кезінде алынған сызаттар, жарықтар, деформациялар, соққы іздері, майысулар, кептелістер және т.б.
- Түрлендірулерді, рұқсат етілмеген жөндеулерді осындай жұмыстарды жүргізуге уәкілетті емес адамдар жүргізген жағдайлар. Егер ақаулық конструкцияны немесе бұйымның схемасын өзгерту, Өндіруші қарастырмаған сыртқы құрылғыларды қосу, Қазақстан Республикасының заңнамасына сай сәйкестік сертификаты жоқ құрылғыны пайдалану салдарынан туындаған болса.
- Егер бұйымның ақауы еңсерілмейтін күштің әсерінен (табиғи элементтер, өрт, су тасқыны, жер сілкінісі, тұрмыстық факторлар және Өндірушіге тәуелді емес басқа жағдайлар) немесе Өндіруші болжай алмаған үшінші тұлғалардың әрекеттерінен туындаса. Бұйымның толық немесе ішінара істен шығуына алып келген бұйымның ішіне бөгде заттардың, өзге денелердің, заттектердің, сұйықтықтардың, жәндіктердің немесе жануарлардың түсуінен, агрессивті ортаның әсерінен, жоғары ылғалдылықтан, жоғары температуралардан туындаған ақау.
- Бұйымды сәйкестендіру (сериялық нөмірі) жоқ немесе сәйкес келмейді. Егер зақымданулар (кемшіліктер) зиянды бағдарламалық қамтаманың; БҚ ұсынушысының осы қызметті ұсынбауына байланысты мүмкіндігінсіз бұйымның бағдарламалық ресурстарына қолжетімділіктің болмауына әкеп соққан құпиясөздерді (кодтарды) оларды жинау/қалпына келтіру мүмкіндігінсіз орнату, ауыстыру немесе жою әсерінен туындаса.
- Егер жұмыстың ақаулықтары қуат беруші, кабельдік, телекоммуникациялық желілердің, радиосигнал қуатының стандарттарға немесе техникалық регламенттеріне сәйкес келмеуінен, оның ішінде бедер ерекшеліктерінен және басқа да осыған ұқсас сыртқы факторлардан, бұйымның желі әрекет ететін шекарада немесе аймақтан тыс жерде пайдаланылуынан туындаған болса.
- Егер зақымданулар стандартты емес (түпнұсқалық емес) және/немесе сапасыз (зақымданған) шығыс материалдарын, керек-жарақтарды, қосалқы бөлшектерді, қуат беру элементтерін, әртүрлі үлгідегі ақпарат тасымалдағыштарды (CD, DVD дискілерді, жад карталарын, SIM карталарын, картридждерді қоса алғанда) пайдаланудан туындаса.
- Егер кемшіліктер үйлесімсіз контентті (әуендерді, графиканы, бейне және басқа файлдарды, Java қосымшаларын және оларға ұқсас бағдарламаларды) алуға, орнатуға және пайдалануға байланысты туындаған болса.
- Осы бұйыммен жанасып жұмыс істейтін басқа жабдыққа келтірілген залалға.

