

Пайдалану бойынша нұсқаулық

Кір жуғыш машиналар

WM-F610DMA/WBSI

WM-F610DMA/BBSI

WM-F712DMA/WBSI

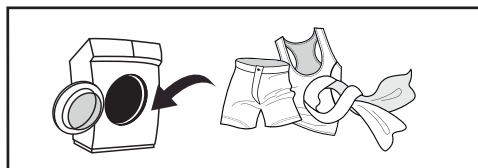
WM-F712DMA/BBSI

DEXP

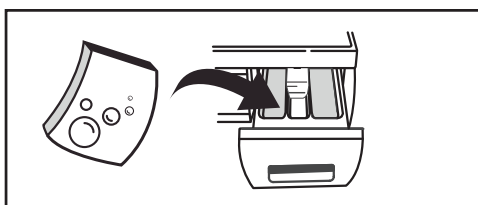
Қысқаша нұсқаулық



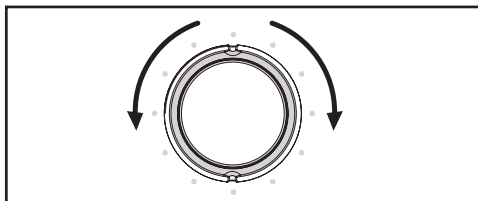
Кірді сұрыптаңыз (қосымша ақпарат алу үшін «Киімді жууға алғашқы тексеру және дайындық» бөлімін қараңыз).



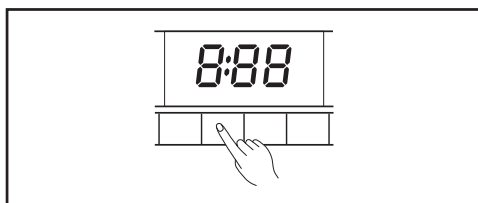
Қақпақты ашыңыз, кірді салыңыз және кір жуғыш машинаның қақпағын жабыңыз.



Кір жуғыш заттарды қосыңыз (қосымша ақпарат алу үшін «Жуғыш заттарды тиеу» бөлімін қараңыз).



Жуу бағдарламасын таңдаңыз (қосымша ақпарат алу үшін «Жуу режимін таңдау» бөлімін қараңыз).



Қосымша функцияларды таңдаңыз.



Жуу циклін бастау үшін «Старт/Кідірту» батырмасын басыңыз.



Мазмұны

Қысқаша нұсқаулық	3
Сақтық шаралары	6
Электрмен жұмыс кезінде	6
Сумен жұмыс кезінде	7
Жалпы ережелер	7
Құрылғы схемасы	9
Аксесуарлар	9
Орнату	10
Кір жуғыш машинаны ашу	10
Тасымалдау бұрандамаларын алу	11
Орналасқан жері	12
Аяқтарды реттеу	13
Құю құбыршегін қосу	14
Кәдімгі кранға қосылу	14
Бұрандалы қосылымы бар кранға қосылу	14
Құю құбыршегін құрылғыға қосу	15
Су төгетін түтікті қосу	16
Кронштейн болған кезде құбыршекті бекіту	17
Акустикалық поролон	17
Кір жуғыш машинаның жұмысы	18
Жылдам старт	18
Алғашқы тексеру және киімді жууға дайындық	19
Балалар заттарын жуу	21
Оңай жабағыла алатын заттар	21
Құрылғымен жұмыс	22
Басқару тақтасы	22
Батырмалардың сипаттамасы	23
Опциялар	24
Жуу режимін таңдау	26
Жуғыш заттарды тиеу	27
Жұмыс режимдерінің сипаттамасы	27
Жуу режимдерінің кестесі	29

Техникалық қызмет көрсету	31
Кір жуғыш машинаның корпусын тазалау және қызмет көрсету	31
Шыны мен есік тығыздағышын тазалау	31
Сорғы сүзгісін тазалау	32
Кір жуғыш машинада сүзгіні жуу	33
Жуғыш заттарға арналған науаны және оның бөлімдерін тазалау	33
Ықтимал мәселелер және олардың шешімі	34
Қате кодтары	35
Техникалық сипаттамалары	36
Энергия тиімділігі туралы ақпарат	37
Монтаждау, сақтау, тасымалдау (тасу), өткізу және кәдеге жарату ережелері мен шарттары	38
Қосымша ақпарат	39
Ескертпелер	40
Құрғақ іш киімнің шамамен салмағы	40
Киімде көрсетілген пиктограммалардың мәні	41
Дақтарды кетіру бойынша ұсыныстар	43

Құрметті сатып алушы!

Біздің өнімдерді таңдағаныңыз үшін рахмет.

Біз сізге жоғары сапа, функционалдылық және дизайн талаптарына сәйкес әзірленген және жасалған бұйымдар мен құрылғыларды ұсынуға қуаныштымыз.

Пайдалануды бастамас бұрын, сіздің қауіпсіздігіңізге қатысты маңызды ақпаратты, сондай-ақ өнімді дұрыс пайдалану және күту бойынша ұсыныстарды қамтитын осы нұсқаулықты мұқият оқып шығыңыз. Осы Нұсқаулықтың сақталуына назар аударыңыз және оны өнімді одан әрі пайдалану кезінде анықтамалық материал ретінде пайдаланыңыз.

Құрылғының мақсаты: кір жуғыш машина үй шаруашылығында тоқыма бұйымдарын және жуғыш зат ерітіндісінде машинада жууға болатын сыртқы киімдерді жууға арналған.

Сақтық шаралары

Электрмен жұмыс кезінде

1. Қауіпті жағдайларды болдырмау үшін зақымдалған қуат сымын өндіруші, оның сервистік техникалық қызмет көрсету жөніндегі өкілі немесе тиісті біліктілігі бар өзге де маман ауыстыруға тиіс.
2. Тазалау немесе техникалық қызмет көрсету алдында кір жуғыш машинаны қуат көзінен ажырату керек.
3. Қуат кәбілінің ашасын дымқыл қолмен ұстамаңыз.
4. Сіздің қауіпсіздігіңіз үшін қуат кәбілінің қосқышы жерге тұйықталған қос полюсті розеткаға қосылуы керек. Қуат розеткасының дұрыс және сенімді жерге тұйықталуын мұқият тексеріп, көз жеткізіңіз.
5. Кір жуғыш машина тек техникалық сипаттамаларда көрсетілген кернеумен желіге қосыла алады. Құрылғыны номиналды ток күші құрылғының сипаттамаларында көрсетілгеннен төмен электр желісіне қоспаңыз. Егер сіз қуат параметрлерін білмесеңіз, қызмет көрсету ұйымына хабарласыңыз.
6. Қуат сымын тиісті қорғауды қамтамасыз етіңіз. Қуат сымы адамдарға және басқа заттарға тиіп кетпейтіндей және зақымдалмайтындай етіп жақсы бекітілуі керек. Қуат желісіне ерекше назар аудару керек. Электр ашасы розеткаға оңай енуі керек. Сондай-ақ, розетканың орналасқан жеріне және оған қол жетімділіктің ыңғайлылығына ерекше назар аудару керек.
7. Розетканың шамадан тыс жүктелуіне жол бермеңіз және кәбілді ұзартпаңыз. Сымның ұзаруы өртке немесе электр тоғының соғуына әкелуі мүмкін. Ылғал қолмен қуат сымын тартпаңыз.

Сумен жұмыс кезінде

1. Жеткізілген жаңа құбыршектерді пайдалану керек; ескі құбыршектерді қайта пайдалануға болмайды.
2. Есікті ашпас бұрын барабанда судың жоқтығына көз жеткізіңіз. Барабанның ішінде су болған кезде есікті ашпаңыз.
3. Кір жуғыш машинадан ыстық суды ағызу кезінде күйіп қалудан сақ болыңыз.
4. Бір кіріс шүмегі бар кір жуғыш машина суық су құбырына қосылуы керек. Екі кіріс шүмегі бар кір жуғыш машинаны ыстық және суық су құбырларына қосуға болады.

Жалпы ережелер

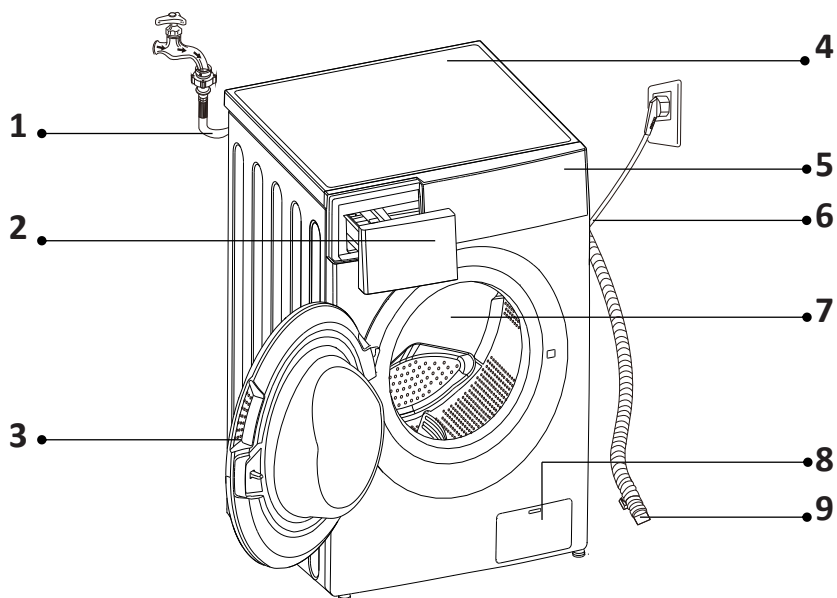
1. Кір жуғыш машина тек үй ішінде пайдалануға арналған.
2. Корпустағы желдеткіш саңылаулар кілеммен және өзге де жабындармен жабылмауы тиіс.
3. Құрылғы балалар мен физикалық, сенсорлық немесе ақыл-ой қабілеті шектеулі адамдар үшін, олардың қауіпсіздігіне жауапты басқа адамдар бақылайтын жағдайларды қоспағанда, пайдалануға арналмаған. Балаларға құрылғымен ойнауға рұқсат бермеңіз.
4. Жуу алдында киімнің барлық қалталары бос екеніне көз жеткізіңіз.
5. Тиындар, зергерлік бұйымдар, шегелер, бұрандамалар, тастар және т.б. сияқты өткір және қатты заттар кір жуғыш машинаға үлкен зақым келтіруі мүмкін.
6. Егер құрылғы ұзақ уақыт пайдаланылмаса, кір жуғыш машинаны қуат көзінен ажыратып, сумен жабдықтауды өшіріңіз.
7. Қолданар алдында балалар мен үй жануарларының ішке кіргенін тексеріңіз.
8. Құрылғының есігіне сүйенбеңіз, себебі ол жұмыс кезінде қатты қызып кетуі мүмкін. Жұмыс кезінде балалар мен үй жануарларының құрылғымен тікелей байланыста болуына жол бермеңіз.
9. Жуынатын бөлмеде немесе ылғалдылығы жоғары жерлерде, сондай-ақ жарылғыш немесе жемір газ тәрізді заттар бар бөлмелерде кір жуғыш машинаны орнатпаңыз.
10. Құрылғыны қолданар алдында қаптаманың барлық компоненттері мен тасымалдау бұрандамаларын алып тастаңыз. Әйтпесе, кір жуғыш машина жуу кезінде қатты зақымдалуы мүмкін.
Барлық орау материалдарын (пластик пакеттері, пенопласт төсемдері және т.б.) балалардың қолы жетпейтін жерде сақтаңыз. Қаптама материалдары балаларға қауіп төндіруі мүмкін.
11. Киімді бірінші рет жуар алдында машинаны әр жұмыс режимінде киімді жүктеместен бір циклмен тексеріңіз.
12. Бұл кір жуғыш машина тек тұрмыстық пайдалануға арналған және тек машинада жууға арналған тоқыма бұйымдарын жууға арналған.
13. Тез тұтанатын және жарылғыш немесе улы жуғыш заттарды пайдалануға тыйым салынады.

14. Бензинді, спиртті және т.б. жуғыш зат ретінде пайдалануға тыйым салынады.
15. Тек машинада жууға арналған жуғыш заттарды қолдануға рұқсат етіледі, әсіресе барабан түріндегі кір жуғыш машиналарда.
16. Кілемдерді кір жуғыш машинада жууға болмайды.
17. Жуу бағдарламасы аяқталғаннан кейін есікті ашпас бұрын екі минут күтіңіз.
18. Жуу аяқталғаннан кейін су мен қуатты дереу өшіру керектігін ұмытпаңыз.
19. Құрылғының жоғарғы жағында аяққа тұруға немесе оған отыруға тыйым салынады.
20. Есікті күшпен жаппаңыз. Егер есік әрең жабылса, кір жуғыш машинаның ішінде тым көп киім бар-жоғын және барабанның ішінде біркелкі таралғанын тексеріңіз.
21. Бұл кір жуғыш машина кіріктірілген жабдық ретінде жұмыс істеуге арналмаған.
22. Бұл құрылғы коммерциялық мақсатта пайдалануға арналмаған.

Назар аударыңыз!

- Кір жуғыш машинаны жылжытпас бұрын тасымалдау бұрандамаларын орнатуды ұмытпаңыз.
- Кір жуғыш машинаны жылжытпас бұрын, құбыршектер мен сүзгілерде жұмыс кезінде жиналған суды төгіп тастаңыз.
- Кір жуғыш машинаны ақырын жылжытыңыз. Тасымалдау немесе жылжыту кезінде кір жуғыш машинаның есігі жабық болуы керек.

Құрылғы схемасы



1. Сумен жабдықтау құбыршегі.
2. Жұғыш заттарға арналған бөлім.
3. Есік.
4. Жоғарғы қақпақ.
5. Басқару тақтасы.
6. Қуат сымы.
7. Барабан.
8. Сүзгі.
9. Су төгетін түтік.

Аксессуарлар



Тасымалдау бітеуіштері



Суық сумен жабдықтау құбыршегі



Пайдалану бойынша нұсқаулық



Акустикалық поролон



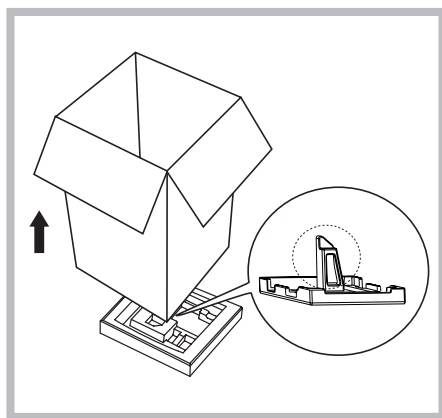
Сомын кілті

Орнату

Кір жуғыш машинаны ашу

Кір жуғыш машинаны орауыштан шығарған кезде тасымалдау процесінде зақымданудың жоқтығын тексеріңіз. Соңдай-ақ, керек-жарақтар пакетіндегі барлық бөлшектердің бар екеніне көз жеткізіңіз. Егер тасымалдау нәтижесінде кір жуғыш машинаға зақым келсе немесе қандай да бір керек-жарақтар болмаса, дереу өнімді сатушыға хабарласыңыз.

1. Картон қорапты және пенопласт қаптамасын алыңыз.
2. Кір жуғыш машинаны көтеріп, қаптаманы негізден алыңыз. Құрылғының төменгі жағынан кішкене пенопласт үшбұрышының алынып тасталғанына көз жеткізіңіз. Олай болмаса, құрылғыны бір жағына қойыңыз, содан кейін құрылғының төменгі жағындағы пенопласт үшбұрышын қолмен алыңыз.
3. Қуат сымы мен су төгетін түтікті қосатын бекіту таспасын алыңыз.
4. Қабылдау түтігін барабаннан алыңыз.



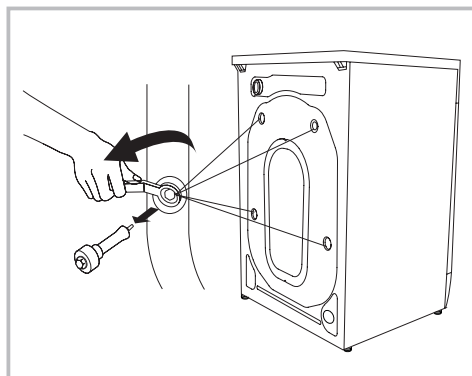
Назар аударыңыз!

- Бұл машинаның орау материалдары балалар үшін қауіпті болуы мүмкін, балалардың олармен байланысын болдырмаңыз.
- Қаптама материалдарын басқа стандартты тұрмыстық қалдықтармен бірге тастамаңыз. Қолданыстағы заңнамаға сәйкес орау материалдарын тастаңыз.
- Тұншығу қаупін болдырмау үшін орау элементтері мен құрылғы бөлшектерін балалардың қолы жетпейтін жерде сақтаңыз.

Тасымалдау бұрандамаларын алу

Кір жуғыш машинаны қолданар алдында құрылғының артқы жағындағы тасымалдау бұрандамаларын алып тастау керек. Ол үшін келесі әрекеттерді орындаңыз:

1. 4 тасымалдау бұрандамаларын сомын кілтпен бұрап алыңыз және оларды жеңдермен бірге алыңыз.
2. Саңылауларды жеткізілімге кіретін тасымалдау бітеуіштерімен жабыңыз.
3. Тасымалдау бұрандамаларын тастамаңыз, оларды болашақта пайдалану үшін сақтаңыз.



Назар аударыңыз!

- Тасымалдау бұрандамаларын төлкелермен бірге алып тастау керек.
- Кір жуғыш машинаны жылжытпас бұрын тасымалдау бұрандамаларын орнатыңыз.

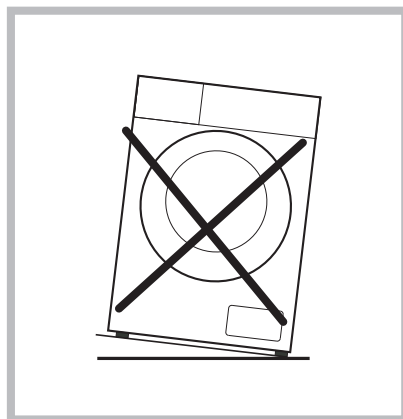
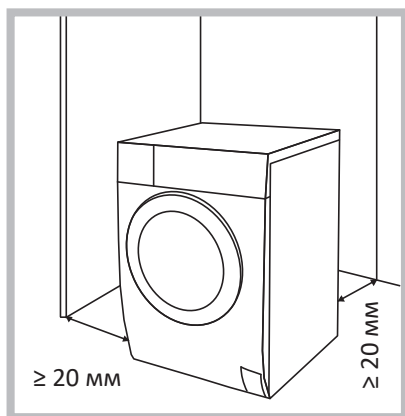
Орналасқан жері

Кір жуғыш машинаны орнатпас бұрын, оны орнату орнын таңдау керек, ол келесі шарттарға сәйкес келуі керек:

- қатты, құрғақ және тегіс бет;
- тікелей күн сәулесінің болмауы;
- жеткілікті желдету;
- бөлмедегі температура 0 °С тан жоғары болуы керек;
- кір жуғыш машина жылу көздерінен, мысалы, көмір немесе газ жылыту жабдықтарынан алыс орнатылуы керек. Егер кір жуғыш машинаны жылу көзінің жанына орнатудан аулақ болу мүмкін болмаса, олардың арасына оқшаулағыш бөлімді алюминий фольга жағымен жылу көзіне қойыңыз.

Назар аударыңыз!

- Құрылғыны тек тұрақты бетке орнатыңыз.
- Кір жуғыш машинаның қуат сымында тұрмағанына көз жеткізіңіз.



Көлденең еден

Еденнің рұқсат етілген көлбеуі -1°.

Электр розеткасы

Розетка кір жуғыш машинаның бүйір қабырғасынан 1 м-ден аспауы керек. Бір розеткаға бірден бірнеше электр құрылғыларын қоспаңыз.

Бос кеңістік

- Кір жуғыш машинаның бүйірлері мен артқы жағында бос орын болуы керек (≥ 20 мм).
- Кір жуғыш машинада тұрмыстық заттарды сақтамаңыз. Бұл жабын мен басқару тақтасын зақымдауы мүмкін.

- Кір жуғыш машинаны кілем төселген еденге орнатпаңыз.
- Орнату орны таза, құрғақ және тегіс болуы керек. Машинаның астына ағаштан, картоннан және ұқсас материалдардан жасалған тұғырларды төсеу арқылы еденнің тегіссіздігін өтеуге тыйым салынады.

Ағаш еденге орнату

- Ағаш едендер әсіресе дірілге бейім. Шамадан тыс дірілді болдырмау үшін әр аяқтың астына қалыңдығы кемінде 15 мм дірілге қарсы тіректерді қою ұсынылады. Тіректерді бұрандалармен кем дегенде екі еден тақтасына бекітіңіз.
- Мүмкіндігінше, еден ең сенімді болатын бөлменің бұрышын таңдаңыз.

Ескерту!

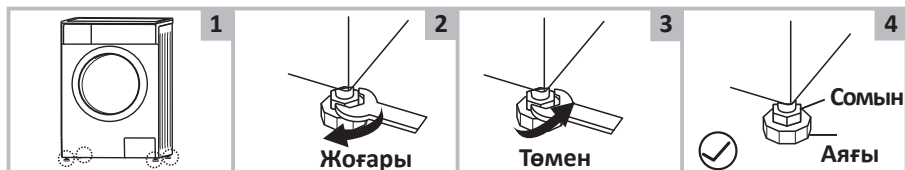
Бұл құрылғы қалқымалы құралдарда (кемелер, яхталар және т.б.) және жылжымалы нысандарда (жылжымалы үйлер, ұшақтар және т. б.) пайдалануға арналмаған.

Аяқтарды реттеу

Назар аударыңыз!

Барлық төрт аяқтың құлыптау сомындары құрылғының корпусына мықтап бекітілуі керек.

1. Аяқтардың кір жуғыш машинаның корпусына мықтап бекітілгеніне көз жеткізіңіз. Олай болмаса, оларды бастапқы орнына бұрап, сомындарды қатайтыңыз.
2. Бекіткіш сомынды босатыңыз, аяғыңызды еденге толық тигенше бұраңыз.
3. Аяқтарды реттеп, оларды сомын кілтпен бекітіңіз. Кір жуғыш машинаның тұрақты күйде екеніне көз жеткізіңіз.



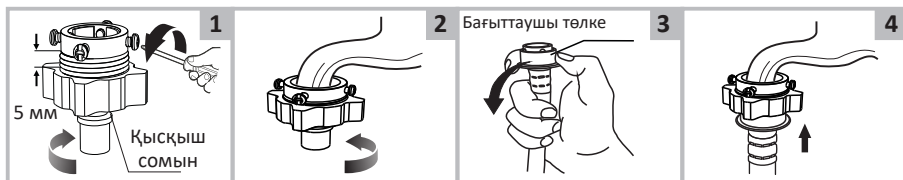
Құю құбыршегін қосу

Назар аударыңыз!

- Құрылғыны сумен жабдықтауға қосу тек білікті маманмен жүзеге асырылуы керек.
- Толтырғышты майыстырмаңыз, қыспаңыз немесе өзгертпеңіз.

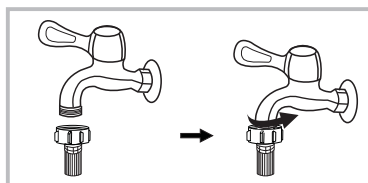
1. Жеткізілген жаңа құбыршектерді пайдаланыңыз; ескі құбыршектерді қайта пайдалануға болмайды.
2. Су желісіндегі судың қысымы $0,5\text{--}10\text{ кг/см}^2$ (50 кПа — 1000 кПа) аралығында екеніне көз жеткізіңіз (бұл бір минут ішінде толық ашылған краннан кем дегенде 8 литр су ағып кетуі керек дегенді білдіреді). Егер қысым көрсетілген мәннен жоғары болса, онда су қысымын төмендететін құрал орнатылуы керек.
3. Машинаны жаңа құбырларға қоспас бұрын (немесе бірнеше сағат ішінде су беру тоқтатылған жағдайда) құбырларда жиналған ластаушы заттардан құтылу үшін жеткілікті суды төгіп тастаңыз.

Кәдімгі кранға қосылу



1. Қысқыш сомынды және төрт бұрандаманы босатыңыз.
2. Ұластырғышты кранға орнатыңыз және қысқыш сомын мен төрт бұрандаманы қатайтыңыз.
3. Бағыттаушы төлкені басыңыз, кіріс құбыршегін байланыстырушы негізге салыңыз.
4. Байланыс аяқталды.

Бұрандалы қосылымы бар кранға қосылу



Бұрандалы кран және су беру құбыршегі

Ұластырғышты кранға бекітіңіз.



Кір жуғыш машинаға арналған арнайы кран

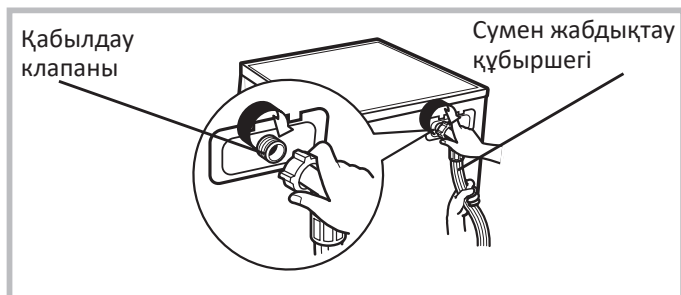
Толтырғыш құбыршекті қосыңыз.

Ескерту

Әдетте кір жуғыш машинаны қосу үшін стандартты жалпы мақсаттағы су шүмегіне қосылу қолайлы. Егер кранның стандарттыдан басқа параметрлері болса, онда кранды немесе құю құбыршегін ауыстыру қажет.

Құю құбыршегін құрылғыға қосу

1. Құбыршекті кір жуғыш машинаның артқы жағындағы қабылдау клапанына қосыңыз, сомынды сағат тілімен бұраңыз.
2. Құбыршектің екінші ұшын кранға қосыңыз (бұл «Құятын құбылшекті қосу» бөлімінде сипатталғандай).
3. Су құбырын толығымен ашу арқылы құбыршектің қосылу тығыздығын тексеріңіз.
4. Құбыршектің бұралмағанына немесе қысылмағанына көз жеткізіңіз.



Назар аударыңыз!

Сумен жабдықтау құбыршегін ұзартпаңыз.

Егер су көзі кір жуғыш машинадан алыс болса, ұзын құбыршекті сатып алыңыз.

Ескерту

Егер кіретін судың қоспалары көп болса (құм, саз, тот және т.б.), суды тазарту үшін арнайы сүзгілерді қолдану ұсынылады. Қатты ластанған суды пайдалану құрылғының ішкі бөліктерінің тез тозуына әкеледі, сонымен қатар жуу сапасына әсер етеді.

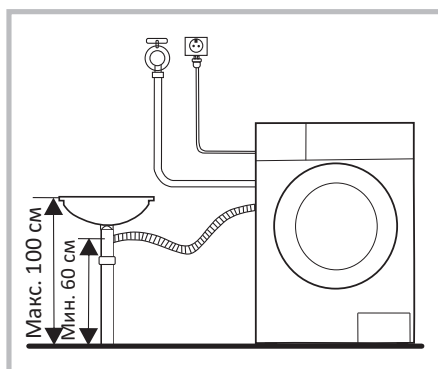
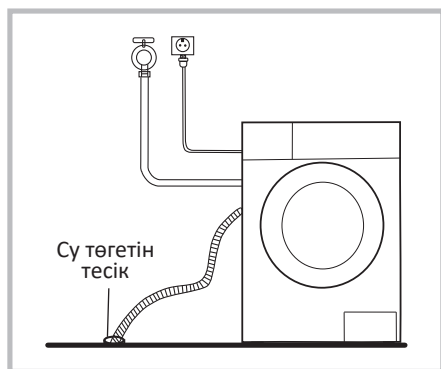
Дұрыс сүзгіні таңдау үшін мамандандырылған дүкендерге хабарласыңыз.

Су төгетін түтікті қосу

Назар аударыңыз!

Құрылғыны су тартуға қосу тек білікті маманмен жүзеге асырылуы керек.

- Суды тікелей кәрізге ағызу үшін машинаның ағызу құбыршегі ағынды судың машинаға кері сорылуын болдырмау үшін ішкі диаметрі кемінде 40 мм кәріз құбырына ағызу тізесінен (сифоннан) жоғары орнатылады. Су төгетін түтік сифонға тікелей саптамамен қосыла алады.
- Су төгетін түтікті еден деңгейінен 600–1000 мм биіктікте орналастыру керек және оның ұшын суға батырмау керек.
- Егер дренажды түтіктің ұзындығы қажеттіліктен ұзағырақ болса, құбыршектің артық бөлігін кір жуғыш машинаға итермеңіз. Бұл шудың жоғарылауына және кір жуғыш машинаны зақымдауы мүмкін.

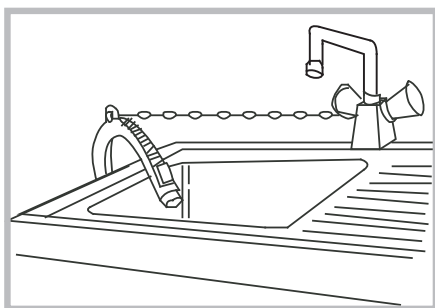


Ескерту

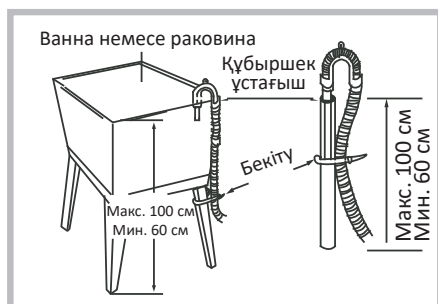
- Су төгетін түтікті майыстырмаңыз немесе созбаңыз.
- Судың ағып кетуіне жол бермеу үшін су төгетін түтікті дұрыс қосыңыз.

Кронштейн болған кезде құбыршекті бекіту

Егер су төгетін түтік кронштейні болса, оны төмендегі схемада көрсетілгендей қосыңыз.



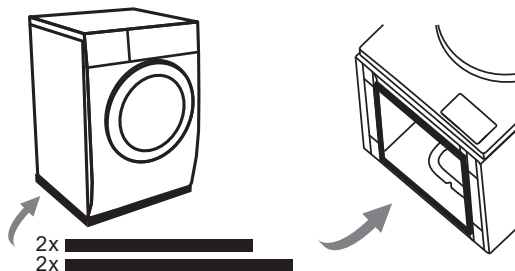
- Су төгетін түтікті шынжырмен бекітіңіз.
- Құбыршекті мықтап бекіту ағып кетуді болдырмауға көмектеседі.



Дренажды түтікті еденнен 100 см жоғары бекітуге болмайды.

Акустикалық поролон

Кір жуғыш машинаның жұмысынан туындаған шуды азайтатын акустикалық поролонды орнатқаныңызға көз жеткізіңіз.



1. Құрылғы мен еденнің арасына жұмсақ материал қойып, құрылғыны еденге қойыңыз.
2. 2 ұзын поролонды құрылғының ұзын төменгі жиектеріне, ал 2 қысқа поролонды қысқа жиектерге жабыстырыңыз.

Кір жуғыш машинаның жұмысы

Жылдам старт

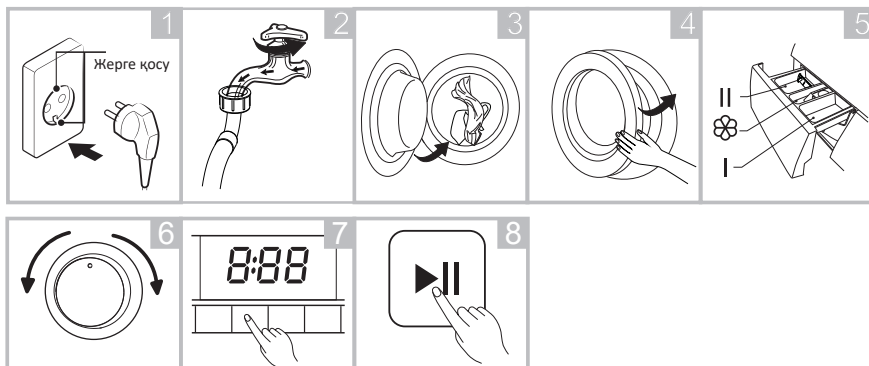
Назар аударыңыз!

- Жұуды бастамас бұрын құрылғының дұрыс орнатылғанына көз жеткізіңіз.
- Бірінші жуу алдында бағдарламаны киім мен жуғыш затпен жүктемей іске қосу арқылы машинаны тексеріңіз.
- Өнімнің функционалды бөліктерінде судың қалдық болуы және/немесе жаңа кір жуғыш машинаның манжетінде дақтардың болуы мүмкін. Бұл құбылыстар өнімнің өндірушідегі тұтастығын сапалы тексерумен байланысты.

Калибрлеу

Оңтайлы өнімділікке қол жеткізу үшін кір жуғыш машинаны пайдалануды бастамас бұрын калибрлеу ұсынылады. Бұл кір жуғыш машина жүктелетін кірді өлшеуге және ең үнемді жұмысқа қол жеткізу үшін су мен электр энергиясын тұтынуды реттеуге қабілетті. Калибрлеуді бастау үшін келесі қадамдарды орындаңыз:

1. Кір жуғыш машинаның бос екеніне көз жеткізіп, есікті жабыңыз.
2. Құрылғыны қуат көзіне қосыңыз.
3. Құрылғыны қосыңыз және дисплейде «t19» пайда болғанша «Кейінге қалдыру» және «Температура» батырмаларын шамамен 3 секундқа бір уақытта 10 секунд қысыңыз.
4. Құрылғыны іске қосу үшін «Старт/Кідірту» батырмасын басыңыз, алдымен дисплейде «---», содан кейін сандық мән (мысалы, «126») барабанның айналу жылдамдығын көрсетеді. Сан белгілі бір мәнге жеткенде (өзгеруді тоқтатады), бұл кір жуғыш машинаның сәтті калибрленгенін білдіреді.



1. Құрылғыны қуат көзіне қосыңыз.
2. Су түтіктерінің дұрыс жалғанғанын тексеріңіз. Сумен жабдықтау шүмегін ашыңыз.
3. Жууға арналған заттарды жүктеңіз.
4. Есікті жабыңыз.
5. Науаға жуғыш зат пен кондиционер қосып, оны жабыңыз.
6. Жуу бағдарламасын таңдаңыз.

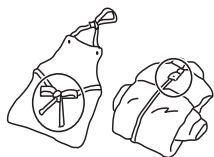
7. Қажет болса, қосымша функцияларды таңдаңыз.
8. «Старт/Кідірту» батырмасын басыңыз.
9. Жуу аяқталғаннан кейін дыбыстық сигнал шығады, дисплейде «End» көрсетіледі.

Алғашқы тексеру және киімді жууға дайындық

Назар аударыңыз!

Бұл үлгі үшін кір жууға және сығуға арналған минималды жүктеме 1 кг құрайды. Аз жүктеме кезінде кір жуғыш машина жуу циклі кезінде кірді сығу қадамын жеңе алмайтынын ескеру қажет.

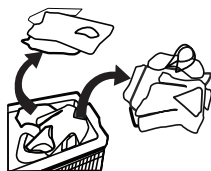
- Киімді бірінші рет жуған кезде оның түсі өзгермейтініне көз жеткізіңіз. Киімнің түсі өзгергенін тексеру үшін сұйық жуғыш затпен суланған ақ сүлгіні қолдануға болады.
- Шарфтарды және басқа оңайтын киімдерді, әсіресе басқа заттармен бірге жуған кезде, жуар алдында бөлек жуыңыз.
- Жеңдердегі, жағалардағы және қалталардағы дақтарды мінсіз әсер ету үшін машинада жуар алдында сұйық жуғыш затпен щеткамен ақырын алып тастаңыз.
- Температураға сезімтал заттарды бренд белгілерінде көрсетілгендей жуу керек. Әйтпесе, олардың түсі өзгеруі немесе өнімнің деформациясы болуы мүмкін.
- Ағартқыш сілтілі және киімге зақым келтіруі мүмкін, сондықтан оны мүмкіндігінше аз қолданыңыз.
- Ұнтақты жуғыш заттар киімде дақтар мен иіс қалдыруы мүмкін, сондықтан жуудан кейінгі киім мұқият шаюды қажет етеді.
- Жуғыш затты тым көп қолданған кезде немесе судың температурасы жеткіліксіз болса, жуғыш заттың қалдықтары құбыршектерге немесе кір жуғыш машинаның компоненттеріне кептеліп, киімді лаптауы мүмкін.
- Жуу алдында киімді өлшеп, ластану дәрежесін, судың кермектігін және жуғыш заттарды өндірушілердің ұсыныстарын бағалау қажет.
- Жуу кезінде талшықтардың белгілі бір түрлерінен (мақта, синтетика, жұмсақ бұйымдар мен жүн) бұйымдарды жууға арнайы арналған және белгілі бір түстерге, жуудың температуралық режимдеріне, ластану дәрежесіне және материал түріне арналған аз көбіктенетін жуғыш заттар немесе кір жуғыш ұнтақтар пайдаланылуы тиіс. Егер жуғыш заттың дұрыс мақсаты сақталмаса, жуғыш зат науасы арқылы шамадан тыс көбік пайда болуы және құрылғының жұмысындағы бұзылулар болуы мүмкін.
- Жуғыш заттар мен кір жуғыш заттарды балалардың кіруіне жол бермейтін құрғақ және қауіпсіз жерде сақтаңыз.
- Жуу алдында киім қалталарын мұқият тексеріңіз, себебі зергерлік бұйымдар немесе сақиналар сияқты қатты заттар кір жуғыш машинаны зақымдауы мүмкін.
- Киімнің кейбір элементері кір жуғыш машинаны зақымдауы мүмкін. «Сыдырма» түріндегі бекіткіштер мықтап бекітілуі керек, түймелер немесе ілгектер ішке қарай түймеленуі керек. Бос таңғыштарды немесе таспаларды бір-бірімен байланыстыру керек.



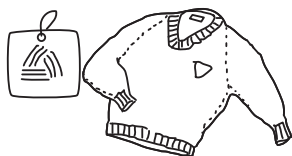
- Киімнің болат элементтері барабанда жуылған кезде өнімді жыртып алмауы және кір жуғыш машинаға зақым келтірмеуі үшін жастық қапшығына «сыдырма» немесе түймелері бар емшекқаптарды қою ұсынылады.



- Киімді жуар алдында киім өндірушісі тиісті құлақшаларда, жапсырмаларда және т. б. көрсететін келесі сипаттамаларға сәйкес бұйымдардың жіктелуіне назар аударыңыз:



- Өндіріс материалы: мақта, аралас талшық, синтетикалық мата, жібек, жүн.
- Түсі: ақ және түрлі-түсті заттарды, әсіресе қанық түстерді бөліңіз.
- Өлшемі: жуу тиімділігі үшін әртүрлі өлшемдегі заттарды бірге жууға болады.
- Сезімталдық: жұмсақ заттарды бөлек жуу керек. Табиғи жүн мен жібектен жасалған жаңа бұйымдар, соның ішінде перделер үшін жұмсақ жуу режимін таңдау керек.
- Барлық жаңа түсті заттарды бөлек жуу керек.
- Кір жуғыш машинаға салмас бұрын заттар сұрыпталуы керек. Егер перделерде ілгертер болса, оларды жуу алдында алып тастау керек.



- Әсіресе нәзік жууды қажет ететін тоқыма бұйымдарын, мысалы, шілтерлі әрлеуді, ұсақ заттарды (тығыз матадан жасалған шұлықтар, орамалдар, галстуктар және т.б.) арнайы торлы жууға арналған сөмкелерге салу керек.
- Үлкен өлшемдегі және салмақтағы жалғыз заттарды жуу кезінде (мысалы, ванна сүлгілері, джинсы, курткалар және т.б.) ауырлық ортасының ығысуы және соның салдарынан машинаның қатты теңгерімсіздігі нәтижесінде дабыл қағуы мүмкін. Сондықтан бірге жуу үшін, соның ішінде біркелкі сығу үшін тағы бір немесе бірнеше ұқсас заттарды қосу ұсынылады.

- Жуар алдында киімдегі шаңды, кірді және үй жануарларының жүнін алып тастаңыз.
- Жуудың максималды тиімділігіне қол жеткізу үшін жуу алдында ақ шұлықтар, жағалар және манжеттер сияқты оңай ластанатын және бастапқы түсін жоғалтатын заттарды қолмен шайыңыз.
- Тек арнайы кір жуғыш затты немесе сұйық жуғыш заттарды қолданыңыз. Сабынды қолданған кезде сабын қалдықтары киімнің тігістеріне бітеліп қалуы мүмкін.
- Жүктелген киімнің массасы машинаның жұмысына сәйкес келетініне көз жеткізіңіз, машинаны шамадан тыс жүктемеңіз, себебі бұл жуу тиімділігіне теріс әсер етуі мүмкін.

Машинада жууға арналмаған киім

- Галстуктар, желеткелер және т.б. машинада жуу нәтижесінде отыра алады.
- Машинада жуу процесінде деформациялануы мүмкін бүктемелері мен бедерлері бар киім.
- Толығымен немесе ішінара жүннен жасалған киім.
- Зергерлік бұйымдары бар киім.
- Өндірушінің жуу жағдайына қойылатын талаптары сақталмаған өнімдерді жуудан аулақ болыңыз.
- Бензинге, керосинге, дизельге, бояуға, еріткішке және спиртте боялған киімдерді ешбір жағдайда жууға болмайды.
- Кір жуғыш машинада су өткізбейтін материалдардан жасалған заттарды жууға болмайды. Әйтпесе, машинаны сумен толтырып, суды төгіп тастауға немесе шаю және кептіру кезінде шамадан тыс дiрiлдеуге болады, бұл заттарды зақымдауы мүмкін (мысалы, шаңғы костюмдері, жаңбыр жамылғылары, қолшатырлар, автомобиль қақпақтары, шатырлар, ұйықтайтын сөмкелер және т.б.). Ағызу кезінде су өткізбейтін өнімдерде жиналған суды толығымен төгуге болмайды және бір жерде жиналады, бұл кір жуғыш машинаның қатты теңгерімсіздігін және оның дiрiлдеуiн немесе жылжуын тудырады.

Балалар заттарын жуу

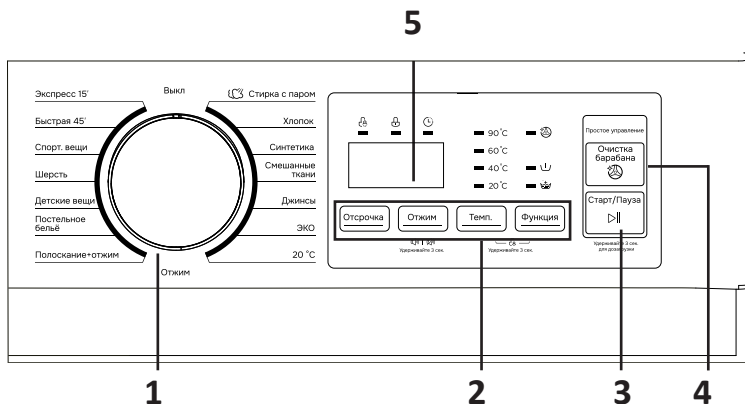
Балалар заттары (балалар киімдері мен сүлгілері), оның ішінде жаялықтар бөлек жуылуы керек. Ересектерге арналған заттармен бірге жуу кезінде оларға балаларға зиянды микроорганизмдер енуі мүмкін. Жуғыш заттардың қалдықтарын мұқият жууды және тазалауды қамтамасыз ету үшін балалар киімін шаю уақытын ұзарту керек.

Оңай жабағыла алатын заттар

Оңай жабағыла алатын заттарды (мысалы, мамық) жуу алдында ішке сығу керек. Мұндай заттарды бөлек жуған дұрыс, өйткені олар басқа заттарды бұзып, өздерін нашарлатуы мүмкін. Сол себепті қара және түрлі-түсті мақта заттарын бөлек жуған жөн.

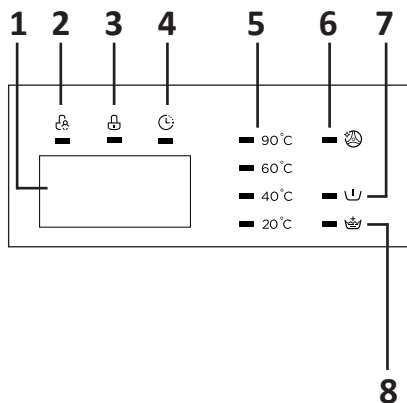
Құрылғымен жұмыс

Басқару тақтасы



1. Бағдарламаны таңдау үшін айналмалы қосқыш.
2. Қосымша функцияларды таңдау батырмалары.
3. «Старт/Кідірту» батырмасы.
4. «Барабанды тазарту» батырмасы.
5. Дисплей.

Дисплей



1. Дисплей.
2. Балалардан құлыптау
3. Кейінге қалдыру.
4. Температура.
5. Барабанды тазалау.
6. Алдын ала жуу.
7. Қосымша шаю.

1:25	Жуу уақыты	2h	Кейінге қалдыру уақыты
400	Сығу жылдамдығы	E 30	Қате коды
Eнд	Жуудың соңы		

Батырмалардың сипаттамасы

Бағдарламаны таңдау үшін айналмалы реттегіші

Тиісті жуу бағдарламасын таңдау үшін қолданылады.

Құрылғыны өшіру үшін реттегішті «Өшірулі» күйіне бұраңыз.

«Сығу» батырмасы

Тиісті сығу жылдамдығын таңдау үшін осы батырманы басыңыз.

- WM-F610DMA/WBSI және WM-F610DMA/BBSI:
0 — 400 — 600 — 800 — 1000 айн/мин;
- WM-F712DMA/WBSI және WM-F712DMA/BBSI:
0 — 400 — 600 — 800 — 1000 — 1200 айн/мин.

«Кейінге қалдыру» батырмасы

Жууды кейінге қалдыру уақытын (0–24 сағат) таңдау үшін осы батырманы басыңыз.

«Старт/Кідірту» батырмасы

- Бағдарламаны таңдап, жуу процесін бастау үшін батырманы басыңыз.
- Жуу бағдарламасын орындау кезінде процесті кідірту үшін батырманы басыңыз.
- Кірді қайта жүктеу үшін 3 секунд ұстаңыз.

«Температура» батырмасы

Судың оңтайлы температурасын таңдау үшін осы батырманы басыңыз (суық, 20 °C, 40 °C, 60 °C, 90 °C).

«Функция» батырмасы

Қосымша жуу мүмкіндіктерін таңдау үшін осы батырманы басыңыз.

«Барабанды тазарту» батырмасы

Функция барабан мен құбырларды тазарту үшін қолданылады.

Опциялар

Басталуды кейінге қалдыру

Сіз жұмысты бастауды белгілі бір уақытқа кейінге қалдыра аласыз (0-ден 24 сағатқа дейін). Кейінге қалдыруды қосу үшін:

1. Бағдарламаны таңдаңыз.
2. Қажетті уақытты орнату үшін «Кейінге қалдыру» батырмасын басыңыз.
3. Бағдарламаны іске қосу үшін «Старт/Кідірту» батырмасын басыңыз.
4. Кейінге қалдыруды болдырмау үшін дисплейде «0 h» көрсетілгенше жуу бағдарламасы басталғанға дейін «Кейінге қалдыру» батырмасын басыңыз. Егер бағдарлама жұмыс істеп тұрса, бағдарламаны қалпына келтіру үшін құрылғыны өшіріңіз.

Ескерту

Кір жуғыш машина жұмыс істеп тұрған кезде электрмен жабдықтау желісінде ақаулар болған жағдайда, құрылғы таңдалған бағдарламаны есте сақтайды. Қуат қайта қосылғаннан кейін бағдарлама жалғасады.

Балалардан қорғау

1. Балаларға арналған құлыпты қосу үшін «Температура» және «Функция» батырмаларын дыбыстық сигнал шыққанша 3 секунд басып тұрыңыз. Дисплейде тиісті индикатор көрсетіледі.
2. Құлыпты алып тастау үшін «Температура» және «Функция» батырмаларын 3 секунд басып тұрыңыз.

Ескерту

- Құлыптау іске қосылғаннан кейін балалардан құлыптау индикаторы жанады, дисплейде «CL» және қалған жуу уақыты кезектесіп көрсетіледі. Кез келген батырмаларды басқан кезде құлыптау индикаторы 3 секунд жыпылықтайды. Жуу бағдарламасы аяқталғаннан кейін «CL» және «END» индикаторлары кезекпен 10 секунд жыпылықтайды, содан кейін құлыптау индикаторы 3 секунд жыпылықтайды.
- Қосылған функция «Температура» мен «Функция» батырмаларының тіркесімінен басқа барлық батырмалардың жұмысын блоктайды.
- Бағдарламаны таңдап, жууды бастамас бұрын құлыпты алып тастаңыз.

Дыбыстық сигналды өшіру

1. Дыбыстық сигналды өшіру үшін бағдарламаны таңдап, «Сығу» батырмасын 3 секунд басып тұрыңыз. Құрылғы сіз оларды өзіңіз қоспас бұрын дыбыстық сигнал бермейді.
2. Дыбыстық сигналды қосу үшін «Сығу» батырмасын 3 секунд басып тұрыңыз.

Кірді қосымша тиеу

Бұл операция жуу процесінде жасалуы мүмкін.

1. «Старт/Кідірту» батырмасын 3 секунд басып тұрыңыз.
2. Жуу процесі тоқтағанша және есік құлпы ашылғанша күтіңіз.
3. Кір жуғыш машинаның есігін ашып, кірді толтырыңыз.
4. Есікті жауып, «Старт/Кідірту» батырмасын басыңыз.

Ескерту

Барабанда су көп болған кезде кір қоспаңыз.

Алдын ала жуу

Алдын ала жуу функциясы негізгі жуу алдында қосымша жууға мүмкіндік береді. Бұл функцияны қатты ластанған заттарды жуу үшін пайдалану ұсынылады. Бұл функцияны қолданған кезде жуғыш затты (I) бөлімге қосу керек.

Қосымша шаю

Жуғыш заттың қалдықтарын кірден мұқият жууға мүмкіндік береді.

Барабанды тазалау

25 жуу циклінен кейін барабанды тазалау қажеттілігін еске салатын «Барабанды тазалау» шамы жыпылықтайды.

- Тазалауды бастау үшін «Барабанды тазалау» батырмасын басыңыз.
- Еске салғышты қайта іске қосу үшін «Барабанды тазалау» батырмасын 3 секунд басып тұрыңыз.
- Тазалау аяқталғаннан кейін индикатор сөніп, құрылғы келесі 25 жуу циклін санай бастайды.

Жуу режимін таңдау

Қажетті жуу режимдері жуу заттарының түріне, мөлшеріне және ластану дәрежесіне, сондай-ақ төмендегі кестеде көрсетілгендей жуу температурасына сәйкес таңдалады:

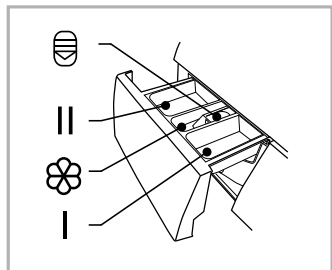
60 °C	Зығырдан, мақтадан немесе синтетикадан жасалған орташа немесе қатты ластанған заттар.
40 °C, 30 °C, 20 °C, суық су	Нашар ластанған, өрнегі жоқ ақ заттар, зығыр. Кәдімгі жууды қажет ететін заттар синтетикалық немесе жүннен жасалған.

1. Матаның түріне сәйкес режимді таңдау үшін реттегішті бұраңыз.
2. Қажет болса, қосымша функцияларды таңдаңыз.
3. Барабанның айналу жылдамдығын таңдаңыз. Жылдамдық неғұрлым жоғары болса, сығу соғұрлым жақсы болады, бірақ машина шығаратын шу қаттырақ болады. Барабанның айналу жылдамдығының жоғарылауымен сезімтал маталардан жасалған бұйымдардың құрылымы өзгеруі мүмкін және кір жуғыш машинаның қызмет ету мерзімі қысқарады.

Назар аударыңыз!

Сезімтал тіндер үшін барабанның төмен айналу жылдамдығын таңдау керек.

Жуғыш заттарды тиеу



1. «III» батырмасын басу арқылы науаны тартыңыз.
2. Алдын ала жууға арналған I бөлімді жуғыш затпен толтырыңыз (қажет болса).
3. II бөлімді жуғыш затпен толтырыңыз.
4. Қажет болса, матаны жұмсартатын кондиционерді «IV» бөлімге қосыңыз.

Ескерту

- Қалың жуғыш затты қолданған кезде науаға қоспас бұрын оны сумен сұйылту ұсынылады.
- Ең аз су мен энергия шығыны үшін ең жақсы жуу тиімділігі үшін әрбір температуралық жуу режимі үшін жуғыш заттың дұрыс түрін таңдаңыз.

Жұмыс режимдерінің сипаттамасы

Мақта

Тозуға төзімді және ыстыққа төзімді мақта және зығыр бұйымдарын жуу.

Синтетика

Синтетикалық бұйымдарды жуу, мысалы, жейделер, пальто. Тоқылған маталарды жуу кезінде шамадан тыс көбіктенуді болдырмау үшін жуғыш заттың мөлшерін азайту керек.

Балаларға арналған заттар

Бұл бағдарлама балалар киімін жууға арналған.

Жылдам 45'

Қатты ластанбаған заттардың аз мөлшерін тез жуу.

Аралас маталар

Бағдарлама әртүрлі маталардан жасалған заттарды жуу үшін қолданылады.

Джинс

Джинс бұйымдарын жуу

20 °C

Заттарды төмен температурада жуу. Бұл бағдарлама үшін судың температурасы әдепкі бойынша 20 °C құрайды.

Экспресс 15'

Қатты ластанбаған заттардың аз мөлшерін тез жуу.

Жүн

Бұл бағдарламаны жүннен жасалған заттарды жуу үшін пайдаланыңыз. Заттаңбада көрсетілгендей судың температурасын таңдаңыз.

Сығу

Таңдалған жылдамдықпен бөлек сығу бағдарламасы.

Шаю + сығу

Қосымша шаю және сығу бағдарламасы.

Спорттық заттар

Бұл бағдарламаны спорттық киімдерді жуу үшін пайдаланыңыз.

Төсек-орын

Бағдарлама төсек-орындарды жууға арналған.

Бумен жуу

Бумен өңдеу бактериялар мен микробтарды тиімді жоюға мүмкіндік береді, жағымсыз иістің пайда болуына жол бермейді.

ЭКО 40-60


Заттарды шамамен 40 °C – 60 °C температурада жууға жарамды.

Барабанды тазалау

Бағдарлама барабан мен құбырларды тазартуға арналған. Зарарсыздандыру үшін 90 °C дейін қыздыру қолданылады, осылайша кір жуу тиімдірек болады. Бағдарлама кірдің жүктелуіне жол бермейді! Бактерияға қарсы препараттарды (ағартқыштарды) қолдану ұсынылады.

Жуу режимдерінің кестесі


WM-F610DMA/WBSI және WM-F610DMA/BBSI

Параметр Бағдарлама	Жүктеу (кг) 6.0	Жұғыш зат			Әдепкі айна- лымдар саны (айн/мин)	Әдепкі темпера- тура (°C)	Әдепкі уақыт (сағ)
		I	II				
Бумен жуу	3.0	○	●	○	1000	40	1:26
Мақта	6.0	○	●	○	1000	40	1:28
Синтетика	3.0	○	●	○	1000	40	1:25
Аралас маталар	6.0	○	●	○	1000	40	0:58
Джинс	6.0	○	●	○	800	40	1:40
ЭКО	6.0	-	●	○	1000	20	0:59
20 °C	3.0	-	●	○	1000	20	1:01
Сығу	6.0	-	-	-	1000	-	0:12
Шаю+сығу	6.0	-	-	○	1000	-	0:20
Төсек-орын	3.0	○	●	○	1000	40	1:48
Балалар киім-дері	6.0	○	●	○	1000	60	2:01
Жүн	2.0	-	●	○	600	40	1:07
Спорттық заттар	6.0	○	●	○	800	20	0:47
Жылдам 45'	2.0	-	●	○	800	20	0:45
Экспресс 15'	2.0	-	●	○	800	Суық	0:15

● Міндетті

○ Қалауы бойынша

WM-F712DMA/WBSI және WM-F712DMA/BBSI

Параметр Бағдарлама	Жүктеу (кг) 7.0	Жұғыш зат			Әдепкі ай- налымдар саны (айн/мин)	Әдепкі темпера- тура (°C)	Әдепкі уақыт (сағ)
		I	II				
Бүмен жуу	3.5	○	●	○	1000	40	1:26
Мақта	7.0	○	●	○	1000	40	1:28
Синтетика	3.5	○	●	○	1000	40	1:25
Аралас маталар	7.0	○	●	○	1000	40	0:58
Джинс	7.0	○	●	○	800	40	1:40
ЭКО	7.0	-	●	○	1000	20	0:59
20 °C	3.5	-	●	○	1000	20	1:01
Сығу	7.0	-	-	-	1000	-	0:12
Шаю+сығу	7.0	-	-	○	1000	-	0:20
Төсек-орын	3.5	○	●	○	1000	40	1:48
Балалар киім- дері	7.0	○	●	○	1000	60	2:01
Жүн	2.0	-	●	○	600	40	1:07
Спорттық заттар	7.0	○	●	○	800	20	0:47
Жылдам 45'	2.0	-	●	○	800	20	0:45
Экспресс 15'	2.0	-	●	○	800	Суық	0:15

● Міндетті

○ Қалауы бойынша

Осы кестеде келтірілген параметрлерді анықтама ретінде пайдалануға болатындығына назар аударамыз. Деректер әртүрлі факторлардың әсерінен нақты деректерден өзгеше болуы мүмкін.

Техникалық қызмет көрсету

Назар аударыңыз!

- Қызмет көрсетуді бастамас бұрын, қуат сымын розеткадан алыңыз немесе қуат көзін ажыратыңыз және сумен жабдықтау шүмегіні жабыңыз.
- Кір жуғыш машинаның зақымдалуын және улы және/немесе жарылғыш газдардың бөлінуді болдырмау үшін еріткіштерді қолдануға тыйым салынады.
- Кір жуғыш машинаны жуу үшін суды пайдалануға тыйым салынады.
- Кір жуғыш машинаны тазалау кезінде құрамында хлорксиленол антисептигі (РСМХ) бар тазалағыш заттарды қолдануға тыйым салынады.

Кір жуғыш машинаның корпусын тазалау және қызмет көрсету

Кір жуғыш машинаға дұрыс қызмет көрсету оның қызмет ету мерзімін ұзартуға қабілетті. Қажет болса, бетті сұйылтылған абразивті емес бейтарап тазартқыштармен тазалау керек. Су төгілген кезде төгілген суды дереу жинау үшін дымқыл шүберекті пайдаланыңыз. Корпусты тазалау кезінде өткір заттарды қолдануға тыйым салынады.

Ескерту

Құмырсқа қышқылын және оның ерітінділерін немесе аналогтарын қолдануға тыйым салынады.

Барабанның ішкі бетін тазалау

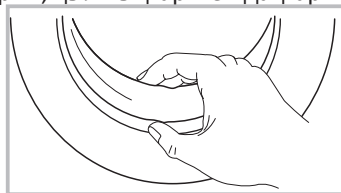
Металл заттармен қалдырылған барабанның ішкі бетіндегі тот (мысалы, киімді жуу кезінде), құрамында хлор қосылыстары жоқ тазартқыш құралдармен дереу алып тастау керек. Металл щеткаларды қолдануға тыйым салынады.

Ескерту

Тазалау кезінде заттарды барабанда қалдырмаңыз.

Шыны мен есік тығыздағышын тазалау

1. Әр жуудан кейін әйнек пен тығыздағышты сүртіп, қылшықтар мен дақтарды кетіріңіз.
2. Әр жуудан кейін тиындарды, түймелерді және басқа да ұсақ заттарды есік тығыздағышынан алыңыз.



Сорғы сүзгісін тазалау

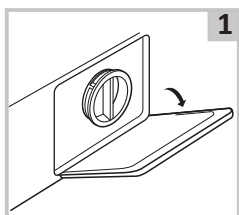
Назар аударыңыз!

- Сорғы сүзгісін тазаламас бұрын, құрылғыны розеткадан ажыратып, сумен жабдықтау шүмегін жабыңыз.
- Құрылғы жұмыс істеп тұрған кезде сорғының ішінде ыстық су болуы мүмкін. Ешқандай жағдайда шаю циклі кезінде бітеуіштерді алып тастамаңыз. Құрылғының жұмыс істеп тұрғанына көз жеткізіп, суды салқындату үшін біраз уақыт күтіңіз.

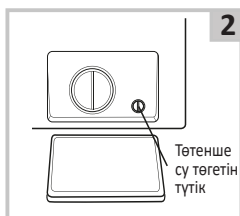
Су төгетін сорғы сүзгісі матаның қалдықтарын және кішкене бөгде заттарды созылатын өнімдерден сүзе алады.

Кір жуғыш машинаның дұрыс жұмыс істеуін қамтамасыз ету үшін сүзгіні әр 3 ай сайын тазалаңыз.

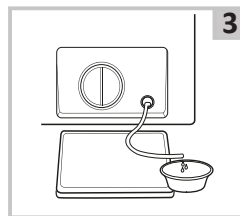
Егер машина ағызу және/немесе сығу операцияларын жасамаса, сорғыны тексеру қажет; сондай-ақ, егер кір жуғыш машина сорғыны бөгейтін бөгде заттардың түсуіне байланысты ағызу кезінде тән емес шу шығарса.



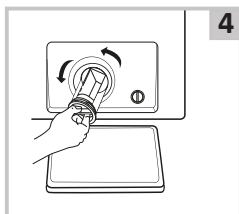
1 Сүзгі қақпағын алыңыз.



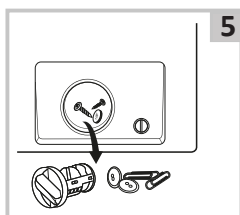
2 Төтенше су төгетін құбыршектің қақпағын 90° бұраңыз және құбыршекті шығарыңыз. Бітеуішті алыңыз.



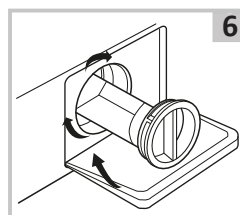
3 Барлық суды құбыршек арқылы төгіп тастаңыз, содан кейін оны орнына қойыңыз.



4 Сүзгіні сағат тіліне қарсы бұрап алыңыз.



5 Сүзгіні бөгде заттардан тазалаңыз.



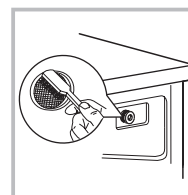
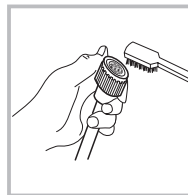
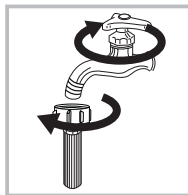
6 Сүзгіні орнына қойып, қақпақты жабыңыз.

Назар аударыңыз!

Тазалау аяқталғаннан кейін, апаттық су төгетін түтіктің орнына қойылғанына және барлық бітеуіштердің тесіктерге мықтап бекітілгеніне көз жеткізіңіз.

Кір жуғыш машинада сүзгіні жуу

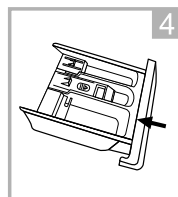
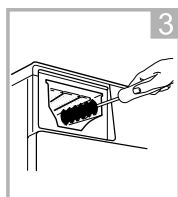
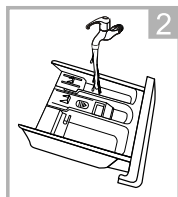
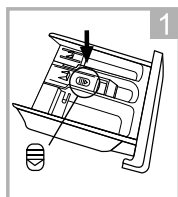
1. Шүмекті жабыңыз және сумен жабдықтау құбыршегін шүмектен ажыратыңыз.
2. Толтырғыш құбыршектегі сүзгіні тазалаңыз.
3. Сумен жабдықтау құбыршегін кір жуғыш машинадан ажыратыңыз. Сүзгіні ұзын жолдармен алыңыз.
4. Кір жуғыш машинадағы сүзгіні тазалаңыз.
5. Сүзгіні орнына қойып, сумен жабдықтау құбыршегін қайта қосыңыз.
6. Кір жуғыш машинаның дұрыс жұмыс істеуін қамтамасыз ету үшін сүзгіні әр 3 ай сайын тазалаңыз.



Ескерту

- Алдымен кран сүзгісін, содан кейін сүзгіні кір жуғыш машинада жуыңыз.
- Электр тогының соғуын болдырмау үшін жуу алдында қуат сымын ажыратыңыз.

Жуғыш заттарға арналған науаны және оның бөліктерін тазалау



1. Батырманы басып, науаны алыңыз.
2. Науаны сумен шайыңыз.
3. Бөлімнің ішін ескі тіс щеткасымен тазалаңыз.
4. Науаны орнына қойып, оны бастапқы орнына қайтарыңыз.

Ескерту

- Тазалау үшін спиртті, еріткіштерді немесе химиялық заттарды қолданбаңыз.
- Жуғыш зат науасын әр 3 ай сайын тазалау ұсынылады.

Ықтимал мәселелер және олардың шешімі

Мәселе	Ықтимал себеп	Ықтимал шешім
Су машинаға кірмейді.	Су алу краны ашық емес.	Су алу кран ашыңыз.
	Сумен жабдықтау жоқ.	Сумен жабдықтау жүйесінде су бар-жоғын тексеріңіз.
	Сүзгі бітеліп қалды.	Сүзгіні тазалаңыз.
Есік ашылмайды.	Кіріктірілген машинаны қорғау жүйесі жұмыс істейді.	Қуат көзін ажыратыңыз.
	Жуу бағдарламасы әлі аяқталған жоқ.	Бағдарлама циклінің аяқталуын күтіңіз.
Қатты шу. Күшті діріл.	Тасымалдау бұрандамалары бұралмаған.	Тасымалдау бұрандамаларын бұрап алыңыз.
	Барабанда бөгде заттар (тиындар, шпилькалар) бар.	Машинаны іске қоспас бұрын кірді бөгде заттардың бар-жоғын мұқият тексеріңіз
Жаңа кір жуғыш машинадағы су.	Жаңа кір жуғыш машинада судың немесе одан ажырасудың қалдық болуы қолайлы. Бұл өндіруші зауытта кір жуғыш машинаның тұтастығына жүргізілген сынақтарды көрсетеді.	
Біртүрлі иіс бар.	Резеңкенің әлсіз иісі болуы мүмкін, өйткені құрылғының кейбір элементтері осы материалды қолдана отырып жасалған.	
Жуу циклі кезінде су машинаға түседі.	Егер жуу кезінде су деңгейі төмендесе, машина оны автоматты түрде толтырады.	
Цикл кезінде су ағып кетеді.	Қатты көбіктенетін ұнтақ қолданылды.	
Тым көп көбік.	<ul style="list-style-type: none"> • Науаға шамадан тыс ұнтақ қосылды. • Қолмен жууға арналған ұнтақ қолданылды. 	
Цикл аяқталғанға дейінгі уақыт үнемі өзгеріп отырады.	Кір жуу кезінде жиналды, машина сапалы жуу үшін цикл уақытын реттейді.	
Кір жуғыш машина іске қосылмайды.	<ul style="list-style-type: none"> • Есіктің тығыз жабылғанын тексеріңіз. • Қуат сымының штепселінің дұрыс салынғанын тексеріңіз. • Сумен жабдықтау шүмегінің ашық екенін тексеріңіз. • «Старт/Кідірту» батырмасы басылғанын тексеріңіз. 	

Мәселе	Ықтимал себеп	Ықтимал шешім
Кір жуғыш машина заттарды сыға алмайды.	Бұл үлгі үшін жууға және сығуға арналған минималды жүктеме — 1 кг. Егер жүктеме аз болса, кір жуғыш машина «Сығу» бағдарламасының кезеңінде заттарды сығып алмауы мүмкін.	
Машина өте аз мөлшерде сумен жұмыс істейді.	Зығырдың осы көлемімен таңдалған режимде жұмыс істеу үшін машина аз мөлшерде суды пайдаланады.	
Электр қуаты сөнгеннен кейін машина жұмысын жалғастырмайды.	Кернеу көтерілгенде немесе электр қуаты өшкенде, кір жуғыш машина автоматты түрде өшеді. Машинаның жұмысын жалғастыру үшін қуат батырмасын басып, бағдарламаны қалпына келтіріңіз.	

Қате кодтары

Қате коды	Себеп	Шешім
E30	Кір жуғыш машинаның есігі еркін жабылған.	<ul style="list-style-type: none"> Кір жуғыш машинаның есігін жабыңыз. Киімнің машинаның есігінде тұрып қалғанын тексеріңіз.
E10	Жуу кезінде судың баяу жиналуы.	<ul style="list-style-type: none"> Сумен жабдықтау жүйесіндегі қысымды тексеріңіз. Шүмектегі және кір жуғыш машинадағы сүзгілерді кірдің бар-жоғын тексеріңіз. Қабылдау түтігінің қатпарлары/зақымдануы бар-жоғын тексеріңіз.
E21	Жуу кезінде ағызу мәселесі.	Шығару түтігінің қатпарлары/зақымдануы/бітелуі бар-жоғын тексеріңіз.
E12	Судың толуы.	Құрылғыны қайта іске қосыңыз.
EXX	Басқа.	<ul style="list-style-type: none"> Жуу циклын қайта іске қосыңыз. Уәкілетті қызмет көрсету орталығына хабарласыңыз.

Назар аударыңыз!

Егер жуу циклі қайта іске қосылғаннан кейін мәселе қайталанса, құрылғыны розеткадан ажыратып, ағызып, уәкілетті қызмет көрсету орталығына хабарласыңыз.

Техникалық сипаттамалары

Үлгісі	WM-F610DMA/WBSI WM-F610DMA/BBSI	WM-F712DMA/WBSI WM-F712DMA/BBSI
Сауда белгісі	DEXP	DEXP
Қуат тұтыну	2000 Вт	2000 Вт
Желі кернеуі	220–240 В	220–240 В
Жиілігі	50 Гц	50 Гц
Номиналды ток күші	10 А	10 А
Кірдің максималды жүктемесі	6 кг	7 кг
Максималды сығу жылдамдығы	1000 айн./мин.	1200 айн./мин.
Энергия тиімділігі класы	A+++	A+++
Сығу тиімділігі класы	C	C
Бір цикл үшін тұтынылатын энергияның орташа өлшенген мөлшері	0,66 кВт·сағ	0,67 кВт·сағ
Жылына тұтынылатын энергияның орташа өлшенген мөлшері	137 кВт·сағ	139 кВт·сағ
Бір цикл үшін суды тұтыну	42 л	45 л
Жалпы жылдық су тұтыну	9240 л	9900 л
Электр тогының соғуынан қорғау класы	I	I
Барабан көлемі	39,5 л	45 л
Жуу кезінде шу деңгейі	59 дБ	59 дБ
Сығу кезінде шу деңгейі	79 дБ	79 дБ
Су қысымы	0,1–1 МПа	0,05–1 МПа
Суға төзімділік класы	IPX4	IPX4
Қуат сымын бекіту түрі	Ү	Ү
Таза салмағы	52 кг	55 кг
Өлшемдері (Е × Т × Б)	595 × 400 × 850 мм	595 × 400 × 850 мм

Энергия тиімділігі туралы ақпарат

ЭНЕРГЕТИЧЕСКАЯ ЭФФЕКТИВНОСТЬ СТИРАЛЬНОЙ МАШИНЫ

DEXP WM-F610DMA/WBSI

СРЕДНЕВЗВЕШЕННОЕ КОЛИЧЕСТВО ПОТРЕБЛЯЕМОЙ ЭНЕРГИИ

137 кВт·ч/год

9240 л/год
 6 кг
 59 дБА
 79 дБА
 ABCDEFG

Энергетическая эффективность стиральной машины
Кір жуғыш машинаның энергия тиімділігі

Производитель: Фабрика Улгісі

DEXP WM-F610DMA/BBSI

СРЕДНЕВЗВЕШЕННОЕ КОЛИЧЕСТВО ПОТРЕБЛЯЕМОЙ ЭНЕРГИИ

ТУТЫНАЛАТЫН ЭНЕРГИЯНЫҢ ОРТАША ӨАШЕМАДІ КӨЛЕМІ

137 кВт·ч/год
кВт·с.с.с./жыл

9240 л/год
 6,0 кг
 59 дБА
 79 дБА
 ABCDEFG

ЭНЕРГЕТИЧЕСКАЯ ЭФФЕКТИВНОСТЬ СТИРАЛЬНОЙ МАШИНЫ

DEXP WM-F712DMA/WBSI

РАСХОД ЭЛЕКТРОЭНЕРГИИ

139 кВт·ч/год

9900 л/год
 7 кг
 59 дБА
 79 дБА
 ABCDEFG

ЭНЕРГЕТИЧЕСКАЯ ЭФФЕКТИВНОСТЬ СТИРАЛЬНОЙ МАШИНЫ

DEXP WM-F712DMA/BBSI

РАСХОД ЭЛЕКТРОЭНЕРГИИ

139 кВт·ч/год

9900 л/год
 7 кг
 59 дБА
 79 дБА
 ABCDEFG

Монтаждау, сақтау, тасымалдау (тасу), өткізу және кәдеге жарату ережелері мен шарттары

- Құрылғыны орнату ережелері мен шарттары осы нұсқаулықта «Орнату» бөлімінде сипатталған.
- Құрылғыны сақтау дайындаушы мен тұтынушының жылытылатын үй-жайларында ауа температурасы 5 °С-тан 40 °С-қа дейін және ауаның салыстырмалы ылғалдылығы 80%-дан аспайтын орауышта жүргізілуі тиіс. Үй-жайларда жемірілуді тудыратын жегі қоспалар (қышқылдар, сілтілер буы) болмауы тиіс.
- Құрылғыны дұрыс тасымалдауды қамтамасыз ету үшін келесі талаптарды сақтау қажет:
 - егер бар болса, құрылғыдан барлық ішкі керек-жарақтарды алып тастаңыз және оларды бөлек ораңыз;
 - құрылғының жұмыс қабілеттілігін және сыртқы түрін сақтау үшін оның дұрыс оралғанына көз жеткізіңіз (үлкен көлемді техниканы сыни жерлерде гофрленген қатырма төсемдері бар полиэтилен немесе көпіршікті пленкаға орау керек);
 - көлік құралының айналасында қозғалу мүмкіндігін болдырмау үшін құрылғыны белдіктермен мықтап бекітіңіз;
 - сыртқы ортаның әсерін толығымен жою үшін тек жабық көлікті пайдаланыңыз;
 - тиеу-түсіру жұмыстарын орындау кезінде қаптаманы өте мұқият өңдеуді қамтамасыз етіңіз.
- Құрылғы мұқият өңдеуді қажет етеді, оны шаң, кір, соққы, ылғал, от және т. б. әсерінен қорғайды.
- Құрылғыны өткізу жергілікті заңнамаға сәйкес жүргізілуі тиіс.
- Өнімнің қызмет ету мерзімі аяқталғаннан кейін оны қарапайым тұрмыстық қоқыспен бірге тастауға болмайды. Оның орнына, ол федералды немесе жергілікті заңдарға сәйкес кейіннен қайта өңдеу және жою үшін электр және электронды жабдықтарды тиісті қабылдау пунктіне кәдеге жаратуға тапсырылады. Осы өнімді дұрыс кәдеге жаратуды қамтамасыз ете отырып, сіз табиғи ресурстарды үнемдеуге көмектесесіз және дұрыс емделмеген жағдайда қоршаған ортаға және адамдардың денсаулығына зиян келтірмеуге көмектесесіз. Бұл өнімді қабылдау және кәдеге жарату орындары туралы толығырақ ақпаратты жергілікті муниципалды органдардан немесе тұрмыстық қоқыстарды шығаратын кәсіпорыннан алуға болады.
- Егер құрылғының ақаулығы анықталса, дереу уәкілетті қызмет көрсету орталығына хабарласыңыз немесе құрылғыны тастаңыз.

Қосымша ақпарат

Өндіруші: Уси Литтл Сун Электрик Ко., Лтд.

18, Чанцзян оңтүстік тас жолы, ұлттық даму және жоғары технологиялар аймағы, Синьу ауд., Уси қ., Цзянсу пров., Қытай.

Manufacturer: Wuxi Little Swan Electric Co., Ltd.

18, Changjiang South Road, National High Tech Development Zone, Xinwu District, Wuxi City, Jiangsu Province, China.

Қытайда жасалған.

Импорттаушы / Қазақстан Республикасында талаптар қабылдайтын заңды тұлға: «DNS QAZAQSTAN (ДНС КАЗАХСТАН)» ЖШС, Астана қ., Сарыарқа ауданы, Сарыарқа даңғ., 12 ғим., Қазақстан Республикасы.

Электрондық пошта мекен-жайы: info@dns-shop.kz

Тауар КО ТР (ЕАЭО) талаптарына сәйкес келеді.

Өнімнің сыртқы түрі және оның сипаттамалары алдын ала ескертусіз өзгертілуі мүмкін.

Құрылғының нақты интерфейсі осы нұсқаулықта көрсетілгеннен өзгеше болуы мүмкін.



Өндіріс күні пайдаланушы нұсқаулығының орыс тіліндегі нұсқасында көрсетілген. V.12

Ескертпелер

Құрғақ іш киімнің шамамен салмағы

Төсек-орын

Төсек түрі	Шамамен салмағы (грамм)
Жастық қап	180–220
Сүлгі	220–600
Жайма	350–700
Сейсеп	500–800

Киім

Киім түрі	Шамамен салмағы (грамм)		
	Еркек	Әйел	Балалар
Футболка	230–300	80–150	40–80
Блузка, жейде	130–180	100–300	50–120
Костюм	1300–2000	800–1000	650–800
Мата шалбар	500–700	300–450	130–250
Джинс шалбар	600–700	400–500	150–200
Халат	500–800	350–500	130–300
Қысқа шалбар	200–350	150–350	70–150
Свитер, желбегей	800–1100	400–650	300–500
Мамық шапан, куртка	1300–1800	900–1300	500–1000

Киімде көрсетілген пиктограммалардың мәні

Таңба	Сипаттама	Ұсыныстар
	Кәдімгі жуу.	
	Кірді 95 °C температурада жуу.	Мақта немесе зығырдан жасалған ақ кір. Жоғары температураға төзімді түрлі-түсті кір.
	Кірді 60 °C температурада жуу.	Полиэстерден жасалған жұқа мақта кір немесе киім
	Кірді 40 °C температурада жуу.	Мақта, полиэстер және басқа синтетикалық маталардан жасалған қара, түрлі-түсті зығыр маталар.
	Кірді 30 °C температурада жуу.	Кір жуғыш машинада жууға болатын жүннен жасалған бұйымдар.
	Қолмен жуу.	Машинада жууға арналмаған кір.
	Жууға тыйым салынады.	Химиялық тазалауды қолданыңыз.
	Ағарту.	
	Құрамында хлор бар жуғыш заттармен ағарту.	
	Ағартпаңыз.	
	Үтіктеу.	
	Жоғары температурада үтіктеу (макс. 200 °C).	Ылғал мақта, зығыр, тоқыма бұйымдары.
	Орташа температурада үтіктеу (макс. 150 °C).	Аздап ылғалданған мата (мақта, жібек, синтетикалық маталар).
	Төмен температурада үтіктеу (макс. 110 °C).	Әр түрлі синтетикалық маталар.
	Үтіктемеңіз.	

Киімде көрсетілген басқа пиктограммалардың мәні

Таңба	Сипаттама
	Химиялық және құрғақ тазалау.
	Барлық ықтимал тазалау әдістеріне рұқсат етіледі.
	Перхлорэтилен негізіндегі тазалау.
	Арнайы еріткіштер негізінде тазалау.
 	Таңбаның астындағы сызық өнімді жұмсақ тазалауға ұшырату қажеттілігін көрсетеді.
	Химтазалауға болмайды.
	Электр кептіру рұқсат етілген.
	Қалыпты температурада құрғатыңыз.
	Төмен температурада құрғатыңыз (жұмсақ кептіру).
	Электр кептіруге тыйым салынады.
	Тік кептіру.
	Көлденең бетінде кептіру.
	Сығымсыз кептіру.
	Құрамында хлор жоқ жуғыш заттармен ағарту.

Дақтарды кетіру бойынша ұсыныстар

Дақ түрі	Шығару бойынша ұсыныстар
Таңқурай, бүлдірген	Бір шай қасық сірке суы мен лимон шырынын қоспасын дайындаңыз, матаны осы қоспаға батырып, дақты сүртіңіз.
Каражидек, қарақат	Дақты суық сумен шайыңыз, содан кейін лимон шырынын бірнеше минут ұстаңыз.
Балмұздақ	Дақтары бар матаның бір бөлігін 1 шай қасық бура мен 1 шай қасық су ерітіндісіне батырыңыз, содан кейін шайыңыз және әдеттегідей жуыңыз.
Кофе	Глицерин, мүсәтір спирті және судың тең бөліктерінің қоспасын дайындаңыз. Дақты осы құрамымен мұқият сулаңыз, оны 5 сағатқа қалдырыңыз, содан кейін сумен шайыңыз.
Шоколад	Ыдысқа су құйыңыз, 1 литр суға 1 ас қасық мөлшерінде тұз қосыңыз және дақтары бар киімді осы суға жуыңыз.
Қызыл шарап	Қызыл шарап дақтарын тұзбен себіңіз, содан кейін қатты щеткамен бай шарап қоспасын тұзбен сүртіңіз және дақты таза, сіңіргіш шүберекпен сүртіңіз. Даққа суық су жағыңыз (әрдайым дақтың шетінен ортасына қарай жұмыс жасаңыз, сонда ол жайылып кетпейді). Қайта сүртіңіз және әдеттегідей тазалаңыз.
Жемістер мен шырындар	1/2 кесе суға 1 шай қасық сүтегі асқын тотығының ерітіндісін дайындаңыз, оны дақпен сүртіңіз және суық сумен шайыңыз.
Шөп	Оларды техникалық спиртпен ақырын сүртіңіз (ацетат пен триацетат маталарына қолдануға болмайды!), содан кейін шайыңыз және жуыңыз.
Шаш бояуы	Сүтегі асқын тотығы мен мүсәтір спирт ерітіндісін дайындап, дақты шүберекпен сүртіңіз
Қан	Қан дақтары бар заттарды ыстық суға батыруға немесе жууға болмайды. Дақты суық суға батырыңыз, содан кейін кір сабынмен жуыңыз.
Йод	Дақты мүсәтір спиртімен сүртіңіз.
Кеңсе желімі	Мақтаға лак кетіргішті (ацетонсыз) жағып, дақты сүртіңіз.
Сағыз	Затты мұздатқышқа салыңыз. Сағыз қатайған кезде оны киімнен ақырын алып тастаңыз.

Кепілдік талоны

SN/IMEI: _____

Кепілдікке қойылған күні: _____

Өндіруші бүкіл кепілдік мерзімі ішінде құрылғының үздіксіз жұмыс істейтініне, сондай-ақ материалдар мен құрастырымда ақаулар болмайтынына кепілдік береді. Кепілдік мерзімі бұйым сатып алынған сәттен бастап есептеледі және жаңа өнімдерге ғана қолданылады.

Кепілдікті қызмет көрсету бұйым пайдаланушы нұсқаулығына сәйкес пайдаланылған жағдайда, кепілдік мерзімі ішінде тұтынушының кінәсіз істен шыққан элементтерді тегін жөндеуді немесе ауыстыруды қамтиды. Элементтерді жөндеу немесе ауыстыру уәкілетті сервис орталықтарының аумағында жүргізіледі.

Өнім	Кепілдік мерзімі	Пайдалану мерзімі
Құрылғы	3 жыл	10 жыл
Инвертор қозғалтқышы	10 жыл	—

Сервистік орталықтардың өзекті тізімі келесі мекенжай бойынша: <https://www.dns-shop.kz/service-center/>

Кепілдік міндеттемелері және тегін сервистік қызмет көрсету, егер оларды ауыстыру бұйымды бөлшектеуге байланысты болмаса, тауар жиынтығына кіретін төмендегі сандық керек-жарақтарға қолданылмайды:

- ҚБП (қашықтықтан басқару пульті) үшін қуат элементтері (батареялары).
- Жалғағыш кәбілдер, антенналар және оларға арналған ауыстырғыштар, құлаққаптар, микрофондар, «HANDS-FREE» құрылғылары; жиынтықта жеткізілетін әртүрлі типтегі ақпарат тасығыштар, бағдарламалық жасақтама (БЖ) және драйверлер (бұйымның қатқыл магниттік дискілеріндегі жинақтағышқа алдын ала орнатылған БЖ қоса алғанда, бірақ онымен шектелмей), сыртқы енгізу-шығару құрылғылары және манипуляторлар.
- Қаптамалар, сөмкелер, белдіктер, тасымалдауға арналған баулар, монтаждық құрылғылар, құралдар, бұйымға қоса берілетін құжаттама.
- Табиғи тозуға ұшырайтын шығын материалдары мен бөлшектер.



Өндіруші келесі жағдайларда кепілдік міндеттемелерге ие болмайды:

- Кепілдік мерзімі аяқталды.
- Егер жеке (тұрмыстық, отбасылық) қажеттіліктерге арналған бұйым кәсіпкерлік қызметті жүзеге асыру үшін, сондай-ақ оның тікелей міндетіне сәйкес келмейтін басқа мақсаттарда пайдаланылған болса.
- Өндіруші бұйымды пайдалану кезінде пайдаланушы нұсқаулығының талаптарын бұзу, бұйымды орнату және оған қызмет көрсету жөніндегі ұсынымдарды, қосу ережелерін (бұйымның өзіне де, онымен байланысты бұйымдарға да сәйкес келмейтін желілік кернеудің әсері нәтижесінде туындаған қысқа тұйықталулар), бұйымды сақтау және тасымалдау кезінде өнім иесі және/немесе үшінші тұлғалар шеккен ықтимал материалдық, моральдық және өзге де зиян үшін жауапты болмайды.
- Механикалық зақымданудың барлық жағдайлары: өнімді пайдалану кезінде алынған сызаттар, жарықтар, деформациялар, соққы іздері, майысулар, кептелістер және т.б.
- Түрлендірулерді, рұқсат етілмеген жөндеулерді осындай жұмыстарды жүргізуге уәкілетті емес адамдар жүргізген жағдайлар. Егер ақаулық конструкцияны немесе бұйымның сұлбасын өзгерту, Өндіруші қарастырмаған сыртқы құрылғыларды қосу, Қазақстан Республикасының заңнамасына сай сәйкестік сертификаты жоқ құрылғыны пайдалану салдарынан туындаған болса.
- Егер бұйымның ақауы еңсерілмейтін күштің әсерінен (табиғи элементтер, өрт, су тасқыны, жер сілкінісі, тұрмыстық факторлар және Өндірушіге тәуелді емес басқа жағдайлар) немесе Өндіруші болжай алмаған үшінші тұлғалардың әрекеттерінен туындаса. Бұйымның толық немесе ішінара істен шығуына алып келген бұйымның ішіне бөгде заттардың, өзге денелердің, заттектердің, сұйықтықтардың, жәндіктердің немесе жануарлардың түсуінен, агрессивті ортаның әсерінен, жоғары ылғалдылықтан, жоғары температуралардан туындаған ақау.
- Бұйымды сәйкестендіру (сериялық нөмірі) жоқ немесе сәйкес келмейді. Егер зақымданулар (кемшіліктер) зиянды бағдарламалық қамтаманың; БЖ ұсынушысының осы қызметті ұсынбауына байланысты мүмкіндігінсіз бұйымның бағдарламалық ресурстарына қолжетімділіктің болмауына әкеп соққан құпиясөздерді (кодтарды) оларды жинау/қалпына келтіру мүмкіндігінсіз орнату, ауыстыру немесе жою әсерінен туындаса.
- Егер жұмыстың ақаулықтары қуат беруші, кәбілдік, телекоммуникациялық желілердің, радиосигнал қуатының стандарттарға немесе техникалық регламенттеріне сәйкес келмеуінен, оның ішінде бедер ерекшеліктерінен және басқа да осыған ұқсас сыртқы факторлардан, бұйымның желі әрекет ететін шекарада немесе аймақтан тыс жерде пайдаланылуынан туындаған болса.
- Егер зақымданулар стандартты емес (түпнұсқалық емес) және/немесе сапасыз (зақымданған) шығыс материалдарын, керек-жарақтарды, қосалқы бөлшектерді, қуат беру элементтерін, әртүрлі үлгідегі ақпарат тасымалдағыштарды (CD, DVD дискілерді, жад карталарын, SIM карталарын, картридждерді қоса алғанда) пайдаланудан туындаса.
- Егер кемшіліктер үйлесімсіз контентті (әуендерді, графиканы, бейне және басқа файлдарды, Java қосымшаларын және оларға ұқсас бағдарламаларды) алуға, орнатуға және пайдалануға байланысты туындаған болса.
- Осы бұйыммен жанасып жұмыс істейтін басқа жабдыққа келтірілген залалға.



