

Пайдалану бойынша
нұсқаулық

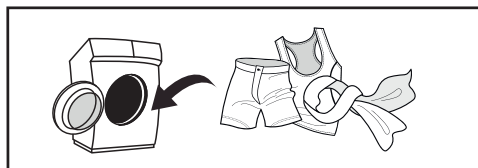
DEXP

DEXP кiр жуу машинасы
WM-F814BDMA/SBSI
WM-F814DMA/WBSI

Қысқаша нұсқаулық



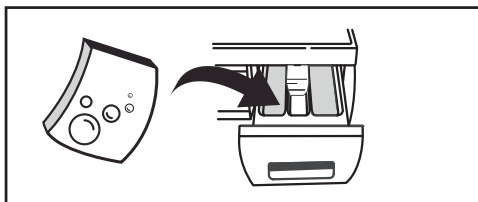
Киімді сұрыптаңыз (толығырақ ақпарат алу үшін «Киімді бастапқы тексеру және жууға дайындау» бөлімін қараңыз).



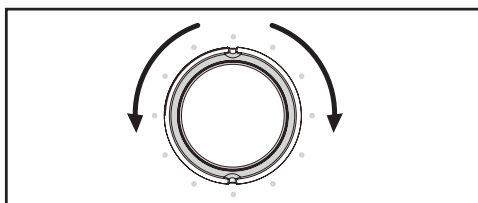
Қақпақты ашыңыз, киімді салыңыз және кір жуу машинасының қақпағын жабыңыз.



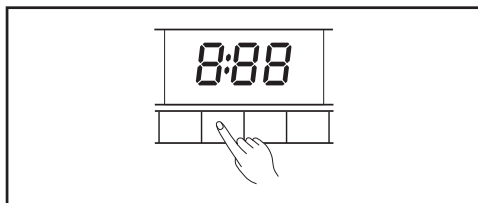
«Вкл./Выкл.» (Қосу/Өшіру) түймесін басу арқылы кір жуу машинасын қосыңыз.



Кір жуғыш құралды қосыңыз (толығырақ ақпарат алу үшін «Жуғыш заттарды қосу» бөлімін қараңыз).



Жуу бағдарламасын таңдаңыз (толығырақ ақпарат алу үшін «Жуу режимін таңдау» бөлімін қараңыз).



Қосымша функцияларды таңдаңыз.



Жуу циклін іске қосу үшін «Старт/Пауза» (Бастау/Іркіліс) түймесін басыңыз.



Мазмұны

| | |
|---|----|
| Сақтық шаралары | 7 |
| Электрмен жұмыс істегенде | 7 |
| Сумен жұмыс істегенде..... | 8 |
| Жалпы ережелер | 8 |
| Құрылғы схемасы | 10 |
| Аксессуарлар..... | 10 |
| Орнату | 11 |
| Кір жуу машинасының қаптамасын шешу | 11 |
| Тасымалдау болттарын шешу | 12 |
| Орны | 13 |
| Аяқтарын реттеу | 14 |
| Құю шлангісін жалғау | 15 |
| Кәдімгі кранға қосу | 15 |
| Бұрандалы қосылысы бар кранға қосу..... | 15 |
| Құю шлангісін құрылғыға қосу | 16 |
| Төгу шлангісін жалғау | 17 |
| Кронштейн болған жағдайда шлангіні бекіту | 18 |
| Кір жуу машинасын пайдалану | 19 |
| Жылдам бастау..... | 19 |
| Киімді бастапқы тексеру және жууға дайындау | 20 |
| Машинамен жууға арналмаған киім..... | 22 |
| Балалардың заттарын жуу..... | 22 |
| Тез жабағыланып қалатын заттар..... | 22 |
| Құрылғымен жұмыс істеу | 23 |
| Басқару тақтасы..... | 23 |
| Дисплей..... | 23 |
| Түймелердің сипаттамасы..... | 24 |
| Опциялар..... | 25 |
| Жуу режимін таңдау..... | 27 |
| Жұғыш заттарды қосу | 28 |
| Жұмыс режимдерінің сипаттамасы | 29 |
| Жуу режимдерінің кестесі | 30 |

| | |
|--|----|
| Техникалық қызмет көрсету | 31 |
| Кір жуу машинасының корпусын тазалау және оған техникалық қызмет көрсету | 31 |
| Есіктің шынысын және тығыздауышын тазалау | 31 |
| Сорғы сүзгісін тазалау | 32 |
| Кір жуу машинасындағы сүзгіні жуу | 33 |
| Жуғыш құралдарға арналған науаны және оның бөліктерін тазалау | 33 |
| Болуы мүмкін проблемалар және олардың шешімдері | 34 |
| Қателердің кодтары | 35 |
| Техникалық сипаттамасы | 36 |
| Энергиялық тиімділігі туралы ақпарат | 37 |
| Монтаждау, сақтау, тасымалдау, сату және утилизациялау ережелері мен шарттары | 38 |
| Қосымша ақпарат | 39 |
| Ескертпелер | 40 |
| Құрғақ киімнің шамамен алғандағы салмағы | 40 |
| Киімде көрсетілген пиктограммалардың мағынасы | 41 |
| Дақтарды кетіру жөніндегі ұсыныстар | 43 |

Құрметті сатып алушы!

Біздің өнімді таңдағаныңыз үшін алғыс айтамыз.

Біз Сізге сапалы, функционалды және жоғары талаптарға сәйкес әзірленген және жасалған өнімдер мен құрылғыларды ұсынуға қуаныштымыз.

Пайдалануды бастамас бұрын, Сіздің қауіпсіздігіңізге қатысты маңызды ақпаратты, сондай-ақ өнімді дұрыс пайдалану және оған күтім жасау бойынша ұсыныстарды қамтитын осы нұсқаулықты мұқият оқып шығыңыз. Осы Нұсқаулықтың сақталуына назар аударыңыз және оны өнімді одан әрі пайдалану кезінде анықтамалық материал ретінде пайдаланыңыз.

Кір жуу машинасы текстиль бұйымдарын және жуғыш құралдың ерітіндісінде машинамен жууға жарамды сыртқы киімді жуу үшін үй шаруашылығында пайдалануға арналған.

Сақтық шаралары

Электрмен жұмыс істегенде

1. Қауіпті жағдайларды болдырмау үшін зақымдалған қуат кәбілін өндіруші, оның техникалық қызмет көрсету жөніндегі өкілі немесе тиісті біліктілігі бар маман ауыстыруы тиіс.
2. Тазалаудан немесе техникалық қызмет көрсетуден бұрын кір жуу машинасын қуат желісінен ажырату керек.
3. Қуат кәбілінің ашасын ылғал қолмен ұстамаңыз.
4. Қауіпсіздігіңізді қорғау мақсатында, қуат кәбілінің жалғағышы жерге қосу контакті бар екі полюсті розеткаға қосылуы керек. Қуат желісі розеткасының дұрыс және сенімді түрде жерге қосылғанын тексеріңіз.
5. Кір жуу машинасын техникалық сипаттамаларда көрсетілген кернеу бар желіге ғана қосуға болады. Құрылғыны оның сипаттамаларында көрсетілген мәннен аз номинал ток күшіне ие электр желісіне қоспаңыз. Электр қуат көзінің параметрлерін білмесеңіз, қызмет көрсетуші ұйымға хабарласыңыз.
6. Қуат кәбілі тиісті түрде қорғалуы керек. Қуат кәбілін адамдарға және басқа заттарға тимейтіндей және зақымдалмайтындей етіп дұрыс бекіту керек. Қуат желісіне аса назар аудару қажет. Электр ашасы розеткаға оңай кіруі керек. Сондай-ақ розетканың орналасқан орнына және оған қолжетімділіктің ыңғайлылығына ерекше назар аудару керек.
7. Розеткаға шамадан артық жүктеме түсірмеңіз және кәбілді ұзартпаңыз. Кәбілді ұзарту өрттің шығуына және ток соғуға әкелуі мүмкін. Ылғал қолмен қуат кәбілінен ұстап тартпаңыз.

Сумен жұмыс істегенде

1. Жеткізілім жиынтығына кіретін жаңа шлангілерді пайдалану керек; ескі шлангілерді қайта пайдалануға болмайды.
2. Құрылғының есігін ашудан бұрын барабанда судың жоқтығына көз жеткізіңіз. Барабанның ішінде су көрінсе, есікті ашпаңыз.
3. Кір жуу машинасынан ыстық суды төккен кезде күйіп қалмаңыз.
4. Бір кіріс краны бар кір жуу машинасы суық су құбырына қосылған болуы тиіс. Екі кіріс краны бар кір жуу машинасын ыстық және суық су құбырларына қосуға болады.

Жалпы ережелер

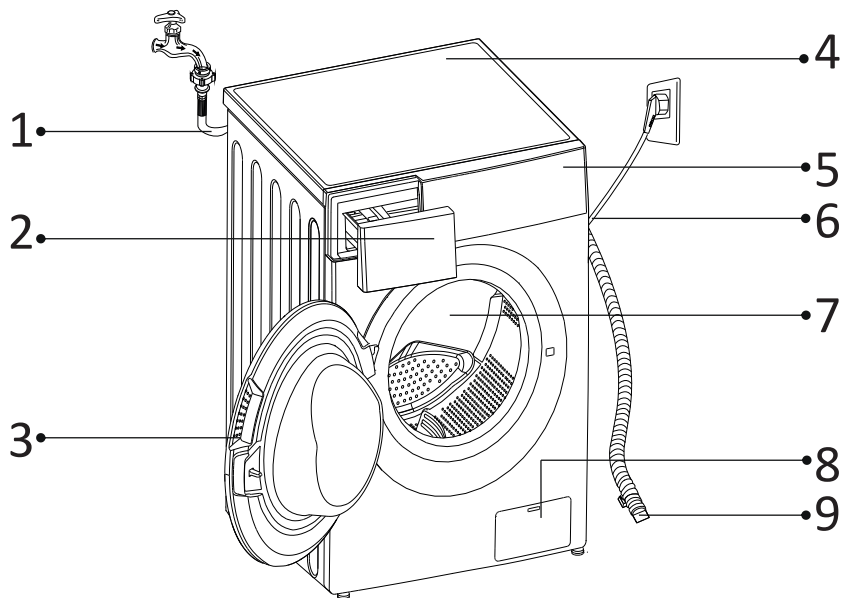
1. Кір жуу машинасын тек бөлме ішінде пайдалану керек.
2. Корпустағы желдеткіш тесіктер кілем немесе басқа жабындармен жабылмауы керек.
3. Бұл құрылғы балалар мен қозғалу, сезу немесе ақыл-ой қабілеттері шектеулі адамдардың (олардың жанында қауіпсіздікке жауапты басқа бақылаушы адам болмаса) пайдалануына арналмаған. Балаларға құрылғымен ойнауға рұқсат етпеңіз.
4. Жуудан бұрын киімдердің барлық қалталарының бос екенін тексеріңіз.
5. Монеталар, әшекейлер, шегелер, болттар, ұсақ тастар және т.б. сияқты үшкір және қатты заттар кір жуу машинасын қатты зақымдауы мүмкін.
6. Егер құрылғы ұзақ уақыт пайдаланылмаса, кір жуу машинасын электр қуат көзі желісінен ажыратыңыз және су беруді ажыратыңыз.
7. Пайдаланудан бұрын құрылғының ішіне балалар немесе үй жануарлары кіріп кетпегенін тексеріңіз.
8. Құрылғының есігіне сүйенбеңіз, себебі ол жұмыс кезінде қатты қызуы мүмкін. Құрылғы жұмыс істеп тұрғанда балалар мен үй жануарларының оған тікелей жанасуына жол бермеңіз.
9. Кір жуу машинасын жуынатын бөлмеде, ылғалдығы жоғары жерлерде, жарылу қаупі бар немесе күйдіргіш газ тәрізді заттар бар бөлмелерде орнатпаңыз.
10. Құрылғыны пайдалануды бастаудан бұрын барлық қаптама компоненттерін және тасымалдау кезінде пайдаланылатын болттарды алып тастаңыз. Әйтпесе кір жуу кезінде кір жуу машинасы қатты зақымдалуы мүмкін.
Барлық қаптама материалдарын (пластик пакеттер, көбікматериалдардан жасалған тығыздауыштар және т.б.) балалардың қолы жетпейтін жерде сақтаңыз. Қаптама материалдары балаларға қауіп төндіруі мүмкін.
11. Бірінші рет киімдерді жуудан бұрын машинаны киім салмай әр жұмыс режимінде бір цикл бойынша тексеріңіз.
12. Бұл кір жуу машинасы тек тұрмыстық мақсатта пайдалануға және машинамен жууға жарамды текстиль бұйымдарын жууға арналған.
13. Оңай тұтанғыш және жарылу қаупі бар немесе улы жуғыш заттарды пайдалануға тыйым салынады.

14. Жуғыш заттар ретінде бензинді, спиртті және т.б. заттарды пайдалануға тыйым салынады.
15. Машинамен жууға арналған жуғыш заттарды ғана пайдалануға рұқсат етіледі, әсіресе барабандық түрдегі кір жуу машианларында.
16. Кір жуу машинасында кілемдерді жұмаңыз.
17. Жуу бағдарламасы аяқталғаннан кейін есікті ашудан бұрын екі минут күтіңіз.
18. Жуу аяқталғаннан кейін суды және қуат көзін дереу ажырату қажеттігін ұмытпаңыз.
19. Құрылғының жоғарғы жағына аяқпен тұруға немесе оған отыруға тыйым салынады.
20. Есікті күш салып жаппаңыз. Егер есік қиындықпен жабылса, кір жуу машинасының ішінде киімдердің тым көп болуын немесе олардың барабанның ішінде біркелкі таралғанын тексеріңіз.
21. Бұл кір жуу машинасы орнатылған жабдық ретінде жұмыс істеуге арналмаған.
22. Бұл құрылғы коммерциялық мақсаттарда пайдалануға арналмаған.

Назар аударыңыз!

- Кір жуу машинасын тасымалдаудан бұрын тасымалдау болттарын міндетті түрде орнатыңыз.
- Кір жуу машинасын тасымалдаудан бұрын жұмыс барысында шлангілер мен сүзгілерде жиналған суды төгіңіз.
- Кір жуу машинасын абайлап тасымалдаңыз. Тасымалдау немесе жылжыту кезінде кір жуу машинасының есігі жабылған болуы керек.

Құрылғы схемасы



1. Су беру шлангісі.
2. Жұғыш заттарға арналған бөлік.
3. Есік.
4. Жоғарғы қақпақ.
5. Басқару тақтасы.
6. Қуат кәбілі.
7. Барабан.
8. Сүзгі.
9. Төгу шлангісі.

Аксессуарлар



Тасымалдау бітеуіштері



Суық су беру шлангісі



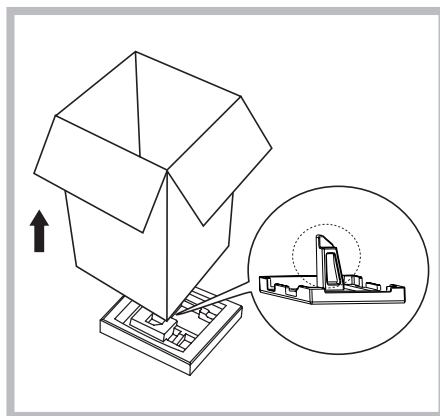
Сомынды бұрайтын кілт

Орнату

Кір жуу машинасының қаптамасын шешу

Кір жуу машинасының қаптамасын шешкен кезде оның тасымалдау кезінде зақымдалмағанын тексеріңіз. Керек-жарақтар пакетіндегі барлық бөлшектердің болуын тексеріңіз. Кір жуу машинасы тасымалдау кезінде зақымдалса немесе кейбір керек-жарақтар кем шықса, сатушыға дереу хабарласыңыз.

1. Картон қорапты және көбікпласт қаптаманы шешіңіз.
2. Кір жуу машинасын көтеріп, қаптаманы төменгі жағынан шешіңіз. Құрылғының төменгі жағынан кішкентай көбікпласт үшбұрыштың алынғанын тексеріңіз. Алынбаған болса, құрылғыны бүйірінен қойып, құрылғының төменгі жағынан көбікпласт үшбұрышты қолмен шығарып алыңыз.
3. Қуат кәбілі мен төгу шлангісін байланыстыратын бекіткіш таспаны шешіңіз.
4. Қіріс шлангісін барабаннан шығарып алыңыз.



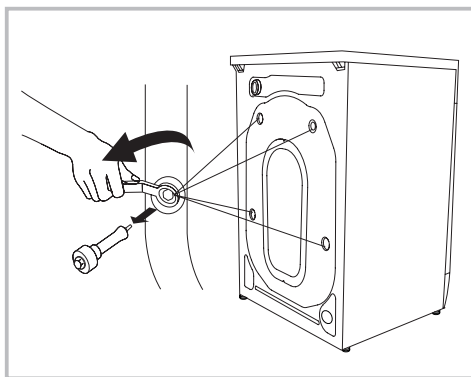
Назар аударыңыз!

- Бұл машинаның қаптама материалдары балалар үшін қауіпті болуы мүмкін, оларды балаларға ұстатпаңыз.
- Қаптама материалдарды басқа кәдімгі тұрмыстық қалдықтармен бірге тастамаңыз. Қаптама материалдарды қолданылатын заңнамаға сәйкес утилизациялаңыз.
- Тұншығу қаупіне жол бермеу үшін, қаптама элементтері мен құрылғының бөлшектерін балалардың қолы жетпейтін жерде сақтаңыз.

Тасымалдау болттарын шешу

Кір жуу машинасын пайдаланудан бұрын оның артқы жағындағы тасымалдау болттарын шешіңіз. Ол үшін былай істеңіз:

1. Сомын кілтпен 4 тасымалдау болтын бұрап ашыңыз және шығарып алыңыз.
2. Жеткізілім жиынтығына кіретін тасымалдау бітеуіштерімен тесіктерді жабыңыз.
3. Тасымалдау болттарын тастамаңыз, оларды сақтап қойыңыз, болашақта пайдалануыңыз мүмкін.



Назар аударыңыз!

Кір жуу машинасын тасымалдаудан бұрын тасымалдау болттарын орнатыңыз.

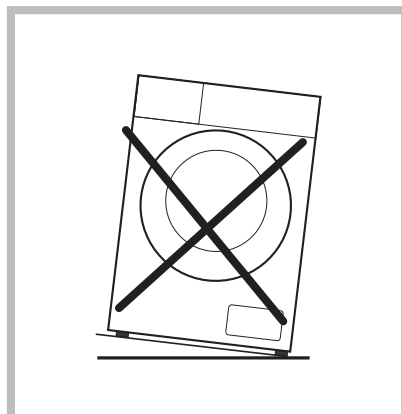
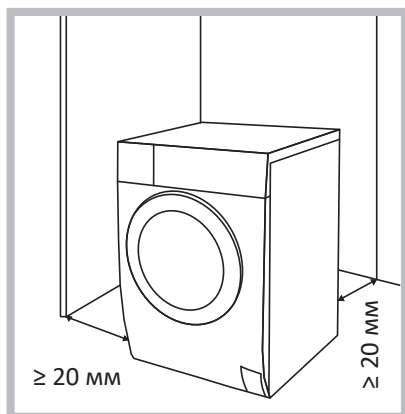
Орны

Кір жуу машинасын орнатудан бұрын оны орнататын орынды таңдау керек және ол мына шарттарға сәйкес келуі тиіс:

- қатты, құрғақ және тегіс бет;
- күн сәулесі тікелей түспеуі керек;
- жеткілікті желдету;
- бөлмедегі температура 0°C мәнінен жоғары болуы керек;
- кір жуу машинасын жылу көздерінен алыста орнату керек, мысалы, көмір немесе газ жылыту жабдығынан. Кір жуу машинасы жылу көзіне жақын орнатылатын болса, олардың арасына оқшаулағыш арақабырға қойыңыз, алюминий фольга бар жағын жылу көзіне қаратыңыз.

Назар аударыңыз!

- Құрылғыны тек тұрақты бетке орнатыңыз.
- Кір жуу машинасы қуат кәбілін басып тұрмауы керек.



Көлденең еден

Еденнің рұқсат етілген еңістігі — 1°.

Электр розеткасы

Розетка мен кір жуу машинасының бүйір қабырғасының арасындағы қашықтық 1 метрден аспауы керек. Бір розеткаға бірнеше электр аспаптарын бірден қоспаңыз.

Бос кеңістік

- Кір жуу машинасының бүйір жақтарында және артқы жағында бос орын болуы керек (≥ 20 мм).
- Шаруашылық керек-жарақтарын кір жуу машинасына қоймаңыз. Жабын мен басқару тақтасы зақымдалуы мүмкін.

- Кір жуу машинасын кілем төселген еденге орнатпаңыз.
- Орнату орны таза, құрғақ және тегіс болуы тиіс. Еденнің тегіс емес жерлерінде машинаның астына ағаштан, картоннан және оларға ұқсас материалдардан жасалған тіреуіштерді қоюға тыйым салынады.

Ағаш еденде орнату

- Ағаш едендерде діріл болу ықтималдығы жоғары болады. Артық дірілді болдырмау үшін әр аяғының астына қалыңдығы кемінде 15 мм болған дірілге қарсы тіреуіштерді қою ұсынылады. Тіреуіштерді бұрамашегелермен кемінде екі еден тақтайына бекітіңіз.
- Мүмкіндігінше еден барынша сенімді бөлме бұрышын таңдаңыз.

Ескерту!

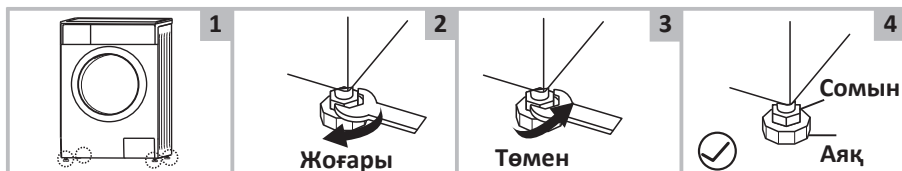
Бұл құрылғы жүзіп жүретін құралдарда (кеме, яхта және т.б.) және жылжымалы нысандарда (жылжымалы үй, ұшақ және т.б.) пайдалануға арналмаған.

Аяқтарын реттеу

Назар аударыңыз!

Барлық төрт аяқтың бөгеткіш сомындары құрылғының корпусына тығыз бекітілуі тиіс.

1. Аяқтар кір жуу машинасының корпусына тығыз бекітілуі тиіс. Ол үшін оларды бастапқы күйге бұрап, сомындарды тартыңыз.
2. Бөгеткіш сомынды босатыңыз, аяқты еденге толық тигенше бұраңыз.
3. Аяқтарды реттеңіз және оларды сомын кілтпен бекітіңіз. Кір жуу машинасы тұрақты күйде тұрғанын тексеріңіз.



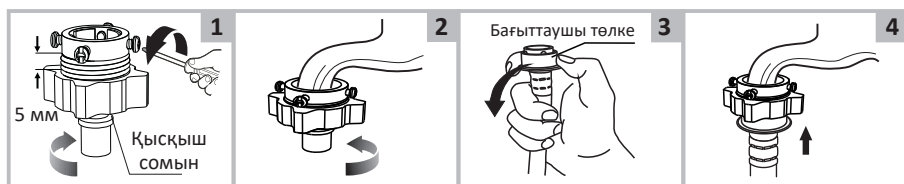
Құю шлангісін жалғау

Назар аударыңыз!

- Құрылғыны су құбырына білікті маман ғана қосуы тиіс.
- Құю шлангісін бүкпеңіз, қыспаңыз және түрлендірмеңіз.

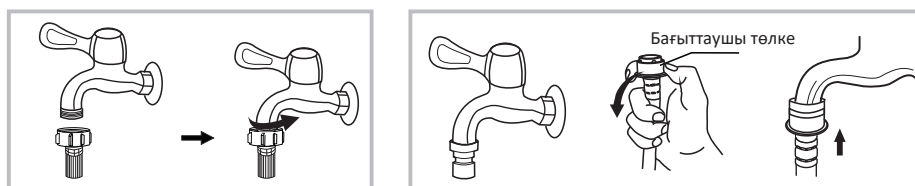
1. Жеткізілім жиынтығына кіретін жаңа шлангілерді пайдалану керек; ескі шлангілерді қайта пайдалануға болмайды.
2. Су құбыры желісіндегі су қысымы 0,5–10 кг/см² (50 — 1000 кПа) шегінде болуы керек (бұл толық ашылған краннан бір минутта кемінде 8 литр су ағуы керектігін білдіреді). Егер қысым көрсетілген мәннен жоғары болса, су қысымы редукторын орнату керек.
3. Машинаны жаңа құбырларға қосудан бұрын (немесе су беру бірнеше сағатқа тоқтатылған болса) құбырда жиналып қалған ласты ағызып жіберу үшін судың жеткілікті мөлшерін төгіңіз.

Кәдімгі кранға қосу



1. Қысқыш сомын мен төрт болтты босатыңыз.
2. Кранға жалғастырғыш тетікті орнатыңыз және қысқыш сомынды және төрт болтты тартыңыз.
3. Бағыттаушы төлкені басыңыз, кіріс шлангіні қосқыш негізге салыңыз.
4. Қосу аяқталды.

Бұрандалы қосылысы бар кранға қосу



Бұрандасы және су беру шлангісі бар кран

Кранға жалғастырғыш тетікті бекітіңіз.

Кір жуу машинасына арналған арнайы кран

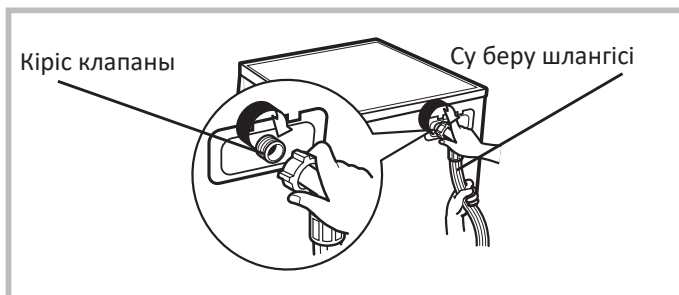
Құю шлангісін жалғаңыз.

Ескертпе

Әдетте кір жуу машинасын қосу үшін жалпы мақсаттағы стандартты су құбыры кранының қосылысы жарамды болады. Егер кран стандартты емес параметрлерге ие болса, кранды немесе құю шлангісін ауыстыру керек.

Құю шлангісін құрылғыға қосу

1. Шлангіні кір жуу машинасының артқы бетіндегі кіріс клапанына жалғаңыз, сомынды сағат тілінің бағыты бойынша бұраңыз.
2. Шлангінің екінші ұшын кранға жалғаңыз («Құю шлангісін жалғау» бөлімін қараңыз).
3. Су беру кранын толық ашып, шлангінің қосылу тығыздығын тексеріңіз.
4. Шлангінің қатты бұралмағанын және қатты қысылмағанын тексеріңіз.



Назар аударыңыз!

Су беру шлангісін ұзартпаңыз.

Су көзі кір жуу машинасынан алыста орналасқан болса, ұзынырақ шлангіні сатып алыңыз.

Ескерту

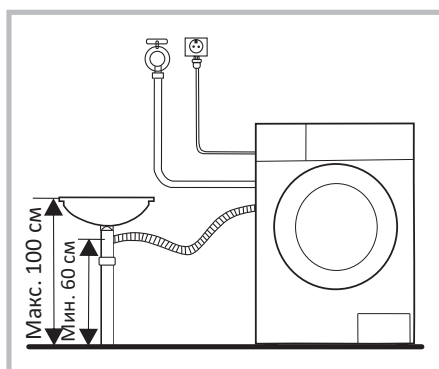
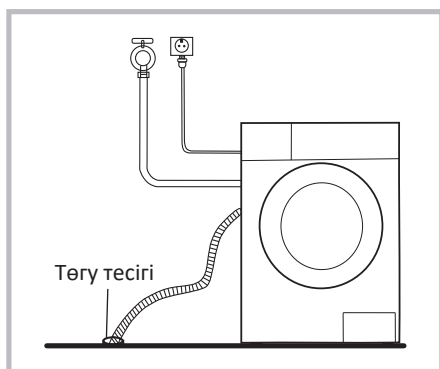
Кіріс суда қоспалар мөлшері тым көп болса (құм, балшық, тот және т.б.), суды тазалау үшін арнайы сүзгілерді пайдалану ұсынылады. Қатты ластанған суды пайдалану құрылғының ішкі компоненттерінің жылдамырақ тозуына әкеледі және жуу сапасына әсер етеді. Жарамды сүзгіні таңдау үшін мамандандырылған дүкендерге хабарласыңыз.

Төгу шлангісін жалғау

Назар аударыңыз!

Құрылғыны су әкету құбырына білікті маман ғана қосуы тиіс.

- Суды тікелей канализацияға төгу үшін ақпасудың машинағы кері ағын болдырмау үшін машинаның төгу шлангісі ішкі диаметрі кемінде 40 мм болған канализация құбырына ағынның (сифонның) бүгілмесінен жоғары орнатылады. Төгу шлангісін түтікшесі бар сифонға тікелей қосуға болады.
- Төгу шлангісін еденнен 600–1000 мм биіктікте орналастыру керек және оның ұшы суға батырылмауы керек.
- Егер дренаждық шлангінің ұзындығы қажеттіден ұзынырақ болса, шлангінің артық бөлігін кір жуу машинасына тықпаңыз. Бұл шу деңгейінің күшеюіне және кір жуу машинасының зақымдалуына әкелуі мүмкін.

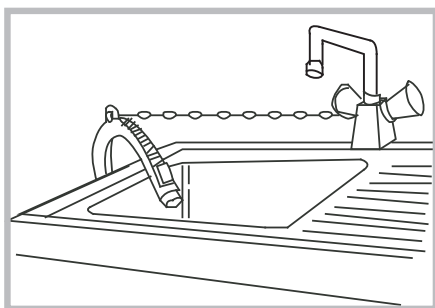


Ескертпе

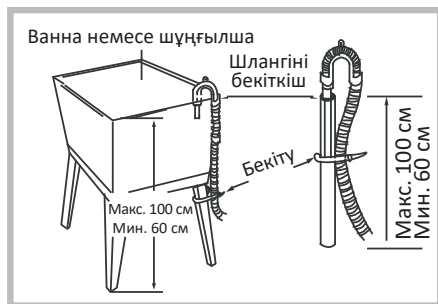
- Төгу шлангісін бүкпеңіз және созбаңыз.
- Судың ағын болдырмау үшін төгу шлангісін дұрыс жалғаңыз.

Кронштейн болған жағдайда шлангіні бекіту

Төгу шлангісіне арналған кронштейн болса, оны төмендегі схемада көрсетілгендей етіп қосыңыз.



- Төгу шлангісін шынжырдың көмегімен бекітіңіз.
- Шлангіні берік бекіту ағып кетуді болдырмауға көмектеседі.



Дренаждық шлангіні еденнен 100 см жоғары бекітуге болмайды.

Кір жуу машинасын пайдалану

Жылдам бастау

Назар аударыңыз!

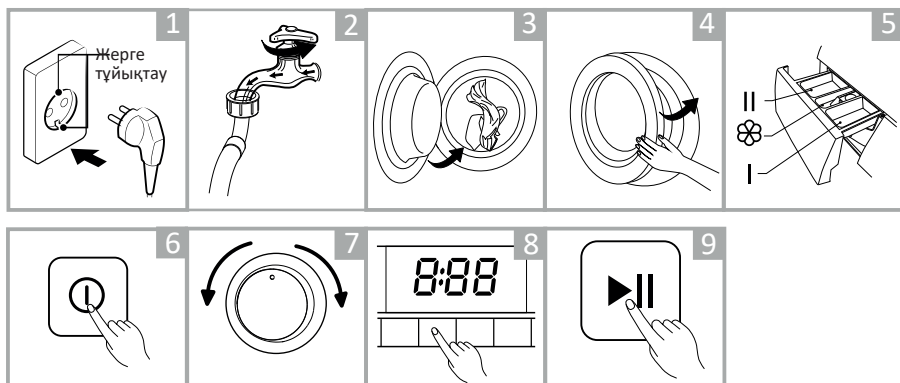
Өнімнің функционалды бөліктерінде судың қалдық болуы және/немесе жаңа кір жуғыш машинаның манжетінде дақтардың болуы мүмкін. Бұл құбылыстар өнімнің өндірушідегі тұтастығын сапалы тексерумен байланысты.

- Жууды бастаудан бұрын құрылғының дұрыс орнатылғанын тексеріңіз.
- Бірінші рет киімді жуудан бұрын киім мен жуғыш құралды салмай, «Очистка барабана» (Барабанды тазалау) бағдарламасын қосып машинаны тексеріңіз.

Калибрлеу

Пайдаланудан бұрын кір жуу машинасын мына қадамдарды орындау арқылы калибрлеу ұсынылады:

1. Кір жуу машинасы бос екенін тексеріп, есігін жабыңыз.
2. Құрылғыны қуат көзіне қосыңыз.
3. Құрылғыны қосыңыз, «Отжим» (Сығу) және «Отсрочка» (Кейінге қалдыру) түймелерін бір мезгілде басып, 10 секунд ұстап тұрыңыз, дисплейде «t19» көрінеді.
4. Құрылғыны іске қосу үшін «Старт/Пауза» (Бастау/Іркіліс) түймесін басыңыз және дисплейде «****» көрінгенше күтіңіз.



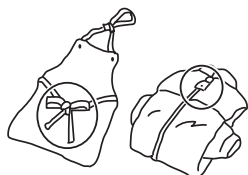
1. Құрылғыны қуат көзіне қосыңыз.
2. Су шлангілерінің дұрыс жалғанғанын тексеріңіз. Су беру кранын ашыңыз.
3. Жуылатын заттарды салыңыз.
4. Есікті жабыңыз.
5. Науаға жуғыш құралды және кондиционерді қосып, оны жабыңыз.
6. Құрылғыны қосыңыз.
7. Жуу бағдарламасын таңдаңыз.
8. Қажет болса, қосымша функцияларды таңдаңыз.
9. «Старт/Пауза» (Бастау/Іркіліс) түймесін басыңыз.
10. Жуу аяқталғаннан кейін дыбыстық сигнал беріледі, дисплейде «End» көрінеді.

Киімді бастапқы тексеру және жууға дайындау

Назар аударыңыз!

Бұл үлгі үшін кір жууға және сығуға арналған минималды жүктеме 1 кг құрайды. Одан аз жүктеме кезінде кір жуғыш машина жуу циклі кезінде кірді сығу қадамына шамасы жетпейтінін ескеру қажет.

- Киімді алғаш рет жуған кезде оның түссізденбейтінін тексеру керек. Киімнің түссізденбейтінін тексеру үшін сұйық жуғыш құрал сіңірілген ақ сүлгіні пайдалануға болады.
- Шарфтарды және басқа оңғыш киімді, әсіресе басқа заттармен бірге жуғанда, жуудан бұрын бөлек шайыңыз.
- Мінсіз нәтижеге жету үшін, машинамен жуудан бұрын, жеңдердегі, жағалардағы және қалталардағы дақтарды шөткемен сұйық жуғыш құралды пайдаланып мұқият кетіріңіз.
- Температураға сезімтал заттарды фирмалық жапсырмаларда көрсетілгендей етіп жуу керек. Әйтпесе олардың түсі өзгеруі немесе бұйым деформациялануы мүмкін.
- Ағартқыш сілті болып табылады және киімді зақымдауы мүмкін, сондықтан оны мүмкіндігінше сирек пайдаланыңыз.
- Ұнтақ жуғыш құралдар киімде дақтар мен иіс қалдыруы мүмкін, сондықтан жуудан кейін киімді мұқият шаю керек.
- Жуғыш құрал тым көп мөлшерде қолданылса немесе судың температурасы жеткілікті деңгейде жоғары болмаса, жуғыш құралдың қалдықтары шлангілерде немесе кір жуу машинасының компоненттерінде тұрып қалуы және киімді ластануы мүмкін.
- Жуудан бұрын киімнің салмағын өлшеу, ластану деңгейін, судың кермектігін және жуғыш құралдардың ұсыныстарын бағалау керек.
- Жуу кезінде талшықтардың нақты түрлерінен (мақта, синтетика, жұмсақ бұйымдар және жүн) жасалған бұйымдарды арнайы жууға арналған және нақты түстерге, жуудың температуралық режимдеріне, ластану деңгейіне және материал түріне арналған аз көпіретін жуғыш құралдарды немесе жуатын ұнтақтарды пайдалану керек. Жуғыш құралдың дұрыс тағайындалуы сақталмаса, көбік тым көп пайда болуы, жуғыш құралға арналған науадан төгілуі және құрылғының жұмысы бұзылуы мүмкін.
- Жуғыш заттар мен жуатын қоспаларды балалардың қолы жетпейтін құрғақ және қауіпсіз жерде сақтаңыз.
- Жуудан бұрын киімдердің қалталарын мұқият тексеріңіз, себебі қатты заттар, мысалы, әшекейлер немесе жүзіктер, кір жуу машинасын зақымдауы мүмкін.
- Киімнің кейбір элементтері кір жуу машинасын зақымдауы мүмкін. Сыдырма ілгектер толық жабылуы, түймелер немесе ілгектер теріс айналдырып жабылуы тиіс. Бос байлауыштар немесе таспалар бірге байлануы керек.



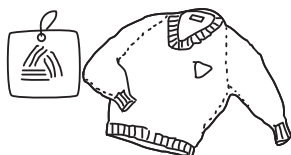
- Барабанда жуылғанда, болаттан жасалған элементтері бұйымды бүлдірмеуі және кір жуу машинасын зақымдамауы үшін, бюстгальтерлерді сыдырма ілгектерін немесе түймелерін бекітіп, жастыққапқа салу ұсынылады.



- Киімді жуудан бұрын киімді өндіруші тиісті жапсырмаларда, затбелгілерде және т.б. жерлерде көрсеткен мына сипаттамаларға сәйкес бұйымдардың классификациясына назар аударыңыз:



- Қолданылған материал: мақта, аралас талшық, синтетикалық мата, жібек, жүн.
- Түсі: ақ және түсті заттарды, әсіресе қанық түстілерін айырыңыз.
- Өлшемі: жуу тиімділігін арттыру үшін өлшемдері әртүрлі заттарды бірге жууға болады.
- Сезімталдық: жұмсақ заттарды бөлек жуу керек. Табиғи жүннен және жібектен жасалған жаңа бұйымдар, соның ішінде перделер үшін жуудың жұмсақ режимін таңдау керек.
- Барлық жаңа түсті заттарды бөлек жуу керек.
- Кір жуу машинасына салудан бұрын заттарды сұрыптау керек. Перделерде ілмектер болса, жуудан бұрын оларды алып тастау керек.



- Өте нәзік жууды талап ететін текстиль бұйымдарын, мысалы, шілтер безек, ұсақ нәрселер бар (тығыз матадан жасалған шұлықтар, қол орамал, галстук және т.б.) заттарды жууға арналған арнайы тор қаптарға салу керек.
- Өлшемі мен салмағы үлкен жалғыз заттарды жуғанда (мысалы, монша сүлгісі, джинсы, күртке және т.б.) ауырлық орталығы жылжуы мүмкін, соның нәтижесінде машинаның тепе-теңдігі қатты бұзылып, дабыл сигналы берілуі мүмкін. Сондықтан тағы бір немесе бірнеше сондай затты қосып жуу ұсынылады, сондай-ақ бұл бірқалыпты сығуға көмектеседі.
- Жуудан бұрын киімнен шаңды, ласты және үй жануарларының жүнін кетіріңіз.
- Барынша тиімді жуу үшін, жуудан бұрын ақ шұлық, жаға және манжет сияқты мұндай тез ластанатын және бастапқы түсін жоғалтатын заттарды қолмен шайыңыз.

- Тек арнайы жуатын ұнтақты немесе сұйық жуғыш құралдарды пайдаланыңыз. Сабынды пайдаланғанда сабынның қалдықтары киімнің тігістеріне кіріп қалуы мүмкін.
- Салынған киімнің массасы машинаның сипаттамаларына сәйкес келуі тиіс, машинаға артық жүктеме түсірмеңіз, себебі бұл жуу тиімділігіне теріс әсер етуі мүмкін.

Машинамен жууға арналмаған киім

- Галстүктер, жилеттер және т.б. машинамен жуу нәтижесінде отыруы мүмкін.
- Машинамен жуғанда деформациялануы мүмкін бүрмелері және өрнектері бар киім.
- Толығымен немесе жарым-жартылай теріден жасалған киім.
- Әшекейлері бар киім.
- Өндірушінің жуу шарттарына қойылатын талаптары сақталмаған бұйымдарды жумаған жөн.
- Бензинде, керосинде, дизельдік жанармайда, бояуда және спирттерде ластанған киімді ешқашан жумаңыз.
- Кір жуу машинасында су өткізбейтін материалдардан жасалған заттарды жууға болмайды. Әйтпесе машина суға толып кетуі және су төгілуі немесе шаю және кептіру кезінде қатты діріл пайда болуы мүмкін, заттар зақымдалуы (шаңғы костюмдері, плащ, су өткізбейтін киім, қолшатыр, автомобильдік қап, шатыр, көрпе қап және т.б.) мүмкін. Су өткізбейтін бұйымдарда жиналатын суды төккенде, су толық төгілмейді және бір жерге жиналады, бұл кір жуу машинасының тепе-теңдігін қатты бұзады және діріл немесе жылжу пайда болады.

Балалардың заттарын жуу

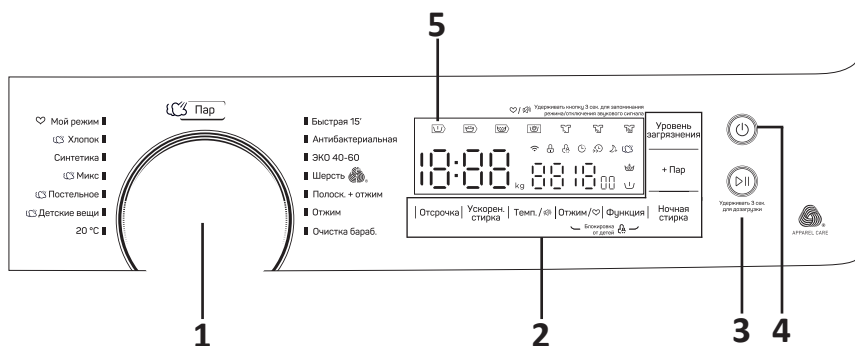
Балалардың заттарын (балалар киімі мен сүлгілері), соның ішінде жөргектерді бөлек жуу керек. Ересектердің заттарымен бірге жуғанда оларға балалар үшін зиянды микроорганизмдер өтуі мүмкін. Жуғыш құралдардың қалдықтарын мұқият шаю және тазалау үшін балалардың киімін шаю уақытын арттыру керек.

Тез жабағыланып қалатын заттар

Тез жабағыланып қалатын заттарды (мысалы, мамық) жуудан бұрын олары теріс айналдыру керек. Мұндай заттарды бөлек жуған жөн, себебі олар басқа заттарды бүлдіруі және өздері бүлінуі мүмкін. Осы себепке байланысты қара және түсті мақта заттарды бөлек жуған жөн.

Құрылғымен жұмыс істеу

Басқару тақтасы

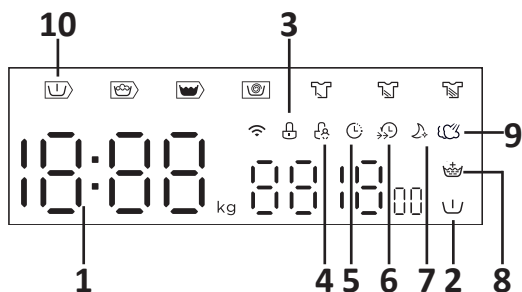


1. Бағдарламаларды таңдау бұрама ажыратып-қосқышы.
2. Қосымша функцияларды таңдау түймелері.
3. «Старт/Пауза» (Бастау/Іркіліс) түймесі.
4. «Вкл./Выкл.» (Қосу/Өшіру) түймесі.
5. Дисплей.

Дисплей

1. Дисплей.

- Жуу уақыты 1:25.
- Кейінге қалдыру уақыты 2h.
- Сығу жылдамдығы 400.
- Қате коды E30.
- Жуудың аяқталуы End.
- Температура 30.



2. Алдын ала жуу.
3. Есікті блоктау.
4. Балалардан блоктау.
5. Кейінге қалдыру.
6. Жылдамдатылған жуу.
7. Түнде жуу.
8. Қосымша шаю.
9. Бу.
10. Алдын ала жуу – Жуу – Шаю – Сығу.

Түймелердің сипаттамасы

Бағдарламаларды таңдау бұрама реттегіші

Тиісті жуу бағдарламасын таңдау үшін пайдаланылады.

«Вкл./Выкл.» (Қосу/Өшіру) түймесі

- Құрылғыны қосу үшін «Вкл./Выкл.» (Қосу/Өшіру) түймесін басыңыз.
- Құрылғыны өшіру үшін түймені тағы бір рет басыңыз.

«Старт/Пауза» (Бастау/Іркіліс) түймесі

- Бағдарламаны таңдаңыз және жуу процесін іске қосу үшін түймені басыңыз.
- Жуу бағдарламасы орындалып жатқан кезде процесті тоқтатып қою үшін түймені басыңыз.
- Қосымша киім салу үшін 3 секунд басып тұрыңыз.

«Отсрочка» (Кейінге қалдыру) түймесі

Жууды кейінге қалдыру уақытын таңдау үшін осы түймені басыңыз (0–24 сағат).

«Ускоренная стирка» (Жылдамдатылған жуу)

Бұл функция жуу уақытын жуу кезінде айналымдар санын арттыру есебінен қысқартуға мүмкіндік береді.

«Температура» түймесі

Судың оңтайлы температурасын таңдау үшін осы түймені басыңыз (салқын, 20°C, 30°C, 40°C, 60°C, 90°C).

«Отжим» (Сығу) түймесі

Тиісті сығу жылдамдығын таңдау үшін осы түймені басыңыз (0 — 400 — 600 — 800 — 1000 — 1200 — 1400 айн/мин).

«Функция» түймесі

Қосымша жуу функцияларын таңдау үшін осы түймені басыңыз.

«Уровень загрязнения» (Ластану деңгейі)

Киімнің ластану деңгейі үшін осы түймені басыңыз. Таңдауыңызға байланысты жуу уақыты ұзарады немесе қысқарады.

«Пар» (Бу) түймесі

Бұл функцияны «Хлопок» (Мақта), «Постельное» (Төсек-орын), «Микс» және «Детские вещи» (Балалар заттары) бағдарламалары үшін орнатуға болады. Жуу кезінде барабанда бу пайда болады.

«Ночная стирка» (Түнде жуу) түймесі

Бұл функция таңдалса, сығу жылдамдығы 800 айн/мин дейін азаяды, дыбыстық сигналдар өшіріледі.

Опциялар

Бастауды кейінге қалдыру

Жұмысты бастауды нақты мерзімге кейінге қалдыруға болады (0–24 сағат).

Кейінге қалдыруды қосу үшін:

1. Бағдарламаны таңдаңыз.
2. Қажетті уақытты орнату үшін «Отсрочка» (Кейінге қалдыру) түймесін басыңыз.
3. Бағдарламаны іске қосу үшін «Старт/Пауза» (Бастау/Іркіліс) түймесін басыңыз.
4. Кейінге қалдырудан бас тарту үшін «Отсрочка» (Кейінге қалдыру) түймесін жуу бағдарламасының басына дейін дисплейде «0 h» көрінгенше басыңыз. Бағдарлама іске қосылған болса, бағдарламаны қайта орнату үшін құрылғыны өшіріңіз.

Ескертпе

Кір жуу машинасы жұмыс істеп тұрғанда электр қуат көзі желісінде ақаулар пайда болғанда құрылғы таңдалған бағдарламаны жадта сақтайды. Қуат көзі қалпына келгеннен кейін бағдарлама жалғасады.

Балалардан қорғау

1. Балалардан блоктауды қосу үшін «Отжим» (Сығу) және «Функция» түймелерін дыбыстық сигнал естілгенше 3 секунд басып тұрыңыз. Дисплейде тиісті индикатор көрінеді.
2. Блоктауды алып тастау үшін «Отжим» (Сығу) және «Функция» түймелерін 3 секунд басып тұрыңыз.

Ескертпе

- Блоктауды іске қосқаннан кейін балалардан блоктау индикаторы жанады, дисплейде «CL» және қалған жуу уақыты кезектесіп көрінеді. Кез келген түймелер басылғанда блоктау индикаторы 3 секунд жыпылықтайды. Жуу бағдарламасы аяқталғаннан кейін «CL» және «END» индикаторлары кезектесіп 10 секунд жыпылықтайды, сонан соң блоктау индикаторы 3 секунд жыпылықтайды.
- Қосылған функция «Вкл./Выкл.» (Қосу/Өшіру) түймесі мен «Отжим» (Сығу) және «Функция» түймелерінің тіркесімінен басқа барлық түймелердің жұмысын блоктайды.
- Бағдарламаны таңдаудан және жууды бастаудан бұрын блоктауды алып тастаңыз.

Дыбыстық сигналды өшіру

1. Дыбыстық сигналды өшіру үшін бағдарламаны таңдаңыз және «Температура» түймесін 3 секунд басып тұрыңыз. Өзіңіз қосқанша құрылғы дыбыстық сигналдарды бермейді.
2. Дыбыстық сигналды қосу үшін «Температура» түймесін 3 секунд басып тұрыңыз.

Қосымша киім салу

Бұл операцияны жуу процесі кезінде орындауға болады.

1. «Старт/Пауза» (Бастау/Іркіліс) түймесін 3 секунд басып тұрыңыз.
2. Жуу процесі тоқтағанша және есік блоктан шығарылғанша күтіңіз.
3. Кір жуу машинасының есігін ашыңыз және қосымша киімді салыңыз.
4. Есікті жабыңыз және «Старт/Пауза» (Бастау/Іркіліс) түймесін басыңыз.

Ескертпе

Барабанда су көп болса, киімді қоспаңыз.

Алдын ала жуу

Алдын ала жуу функциясы негізгі жуудан бұрын қосымша жууды орындауға мүмкіндік береді. Бұл функцияны қатты ластанған заттарды жуу үшін пайдалану ұсынылады.

Бұл функцияны пайдаланғанда жуғыш құралды (I) бөлігіне қосу қажет.

Қосымша шаю

Киімнен жуғыш құралдың қалдықтарын мұқият кетіруге мүмкіндік береді.

Мой режим (Менің режимім)

Ең жиі пайдаланылатын бағдарламаларды жылдам іске қосу үшін пайдаланылады.

Бағдарлама мен қосымша функциялар таңдалғаннан кейін «Отжим» (Сығу) түймесін 3 секунд басып тұрыңыз. Әдепкіде «Хлопок» (Мақта) режимі пайдаланылады.

Жуу режимін таңдау

Қажетті жуу режимдері төмендегі кестеде көрсетілгендей жуылатын заттардың түріне, мөлшеріне, ластану деңгейіне және жуу температурасына сәйкес таңдалады:

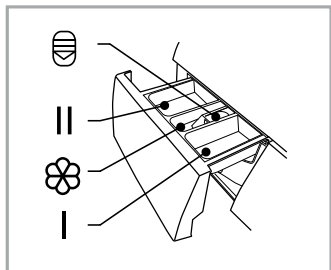
| | |
|------------------------------|--|
| 90 °C | Қатты ластанған, ақф суретсіз заттар — мақта немесе зығыр (мысалы, үстелдік дастарқан, соның ішінде кофе дақтары бар, сүлгілер, төсек-орын жабдығы). |
| 60 °C | Орташа ластанған, түссізденуге кішкене бейім түсті заттар, мысалы, зығыр, мақта немесе синтетика. |
| 40 °C, 30 °C, 20 °C, суық су | Аз ластанған, сүресіз ақ заттар, зығыр. Кәдімгі жууды қажет ететін синтетикадан немесе жүннен жасалған заттар. |

1. Матаның түріне сәйкес келетін режимді таңдау үшін реттегішті бұраңыз.
2. Қажет болса, қосымша функцияларды таңдаңыз.
3. Барабанның айналу жылдамдығын таңдаңыз. Жылдамдық жоғарырақ болса, сығу жақсырақ орындалады, бірақ машинадан шығатын шу артады. Барабанның айналу жылдамдығы жоғары болса, сезімтал маталардан жасалған бұйымдардың құрылымы өзгеруі және кір жуу машинасының қызмет мерзімі қысқаруы мүмкін.

Назар аударыңыз!

Сезімтал маталар үшін барабанның айналу жылдамдығы төмен болуы керек.

Жуғыш заттарды қосу



1. «III» түймесін басып, науаны тартыңыз.
2. Алдын ала жуу үшін I бөлігіне жуғыш құралды қосыңыз (қажет болса).
3. II бөлігіне жуғыш құралды қосыңыз.
4. Қажет болса, матаны жұмсартуға арналған кондиционерді бөлігіне қосыңыз IV.

Ескертпе

- Қою жуғыш құралды пайдаланғанда, науаға қосудан бұрын оны сумен араластыру ұсынылады.
- Суды және электр энергиясын барынша аз пайдаланып, жуу тиімділігін барынша арттыру үшін әрбір температуралық режим үшін жуғыш құралдың тиісті түрін таңдаңыз.

Жұмыс режимдерінің сипаттамасы

Хлопок (Мақта)

Мақтадан және зығырдан жасалған тозуға төзімді және термотөзімді бұйымдарды жуу.

Синтетика

Синтетикалық бұйымдарды жуу, мысалы, жейделер, пальто. Трикотаж маталарды жуғанда шамадан тыс көбіктенуді болдырмау үшін жуғыш құралдың мөлшерін азайту керек.

Детские вещи (Балалар заттары)

Бұл бағдарлама балалар киімін жууға арналған.

Микс

Бұл бағдарлама әртүрлі маталардан жасалған заттарды жуу үшін пайдаланылады.

Постельное белье (Төсек-орын жабдығы)

Бұл бағдарлама төсек-орын жабдығын жууға арналған.

20°C

Заттарды төмен температураларда жуу. Бұл бағдарлама үшін су температурасы әдепкіде 20°C болады.

ЭКО 40-60

Ашық түстердегі киімдерді жуу. Бұл бағдарлама заттардың түстерін түссізденуден қорғауға көмектеседі. Әдепкі температура 40°C.

Быстрая 15' (Жылдам 15')

Қатты ластанбаған заттардың аз мөлшерін жылдам жуу.

Антибактериальная (Бактерияға қарсы)

Бактерияларды жою үшін 60°C температурада 30 минуттан астам жуу.

Шерсть (Жүн)

Бұл бағдарламаны жүннен жасалған заттарды жуу үшін пайдаланыңыз. Этикеткада көрсетілген су температурасын таңдаңыз.

Отжим (Сығу)

Таңдалған жылдамдықпен сығуға арналған бөлек бағдарлама.

Полоскание + отжим (Шаю + сығу)

Қосымша шаюға және сығуға арналған бағдарлама.

Очистка барабана (Барабанды тазалау)

Бұл бағдарлама барабанды және құбырларды тазалауға арналған. Кейінгі киімді жуу тиімдірек болуы үшін зарарсыздандыру мақсатында 90°C дейін қыздыру қолданылады. Бұл бағдарлама киімді салуға рұқсат етпейді! Бактерияға қарсы құралдарды (ағартқыштарды) пайдалану ұсынылады.

Жуу режимдерінің кестесі

| Параметр Бағдарлама | Салу (кг) 8,0 | Жуғыш құрал | | | Бастауды кейінге қалдыру | Қосымша шаю | Түнде жуу | Жылдамдалтылған жуу | Әдепкі айн. саны (айн/мин) | Әдепкі температура (°C) | Әдепкі уақыт (сағ) |
|------------------------|------------------|-------------|----|-----|--------------------------|-------------|-----------|---------------------|----------------------------|-------------------------|--------------------|
| | | I | II | III | | | | | | | |
| 20°C | 4,0 | - | ● | ○ | ○ | ○ | ○ | ○ | 1000 | 20 | 1:01 |
| Балалар заттары | 8,0 | ○ | ● | ○ | ○ | ○ | ○ | ○ | 1000 | 60 | 2:01 |
| Тесек-орын | 8,0 | ○ | ● | ○ | ○ | ○ | ○ | ○ | 1000 | 40 | 1:48 |
| Мақта | 8,0 | ○ | ● | ○ | ○ | ○ | ○ | ○ | 800 | 40 | 3:39 |
| Барабанды тазалау | - | - | - | - | ○ | - | ○ | - | - | 90 | 1:18 |
| Микс | 8,0 | ○ | ● | ○ | ○ | ○ | ○ | ○ | 800 | 40 | 1:20 |
| Шаю + сығу | 8,0 | - | - | ○ | ○ | ○ | ○ | - | 1000 | - | 0:20 |
| Сығу | 8,0 | - | - | - | ○ | - | ○ | - | 1000 | - | 0:12 |
| Бактерияға қарсы | 4,0 | - | ● | ○ | ○ | ○ | ○ | - | 800 | 70 | 2:27 |
| Синтетика | 4,0 | ○ | ● | ○ | ○ | ○ | ○ | ○ | 800 | 40 | 3:18 |
| Жүн | 2,0 | - | ● | ○ | ○ | ○ | ○ | - | 600 | 40 | 1:07 |
| Жылдам 15' | 2,0 | - | ● | ○ | ○ | - | ○ | - | 800 | - | 0:15 |
| ЭКО 40-60 | 8,0 | - | ● | ○ | ○ | - | - | - | 1400 | 35 | 3:38 |
| | 4,0 | - | ● | ○ | ○ | - | - | - | | 28 | 2:48 |
| | 2,0 | - | ● | ○ | ○ | - | - | - | | 25 | 2:48 |

● Міндетті

○ Міндетті емес

Бұл бағдарламалар үшін бумен өңдеу функциясын таңдауға болады

Бұл кестеде көрсетілген параметрлерді анықтама ретінде пайдалануға болады. Әртүрлі факторларға байланысты бұл деректер нақты деректерден өзгеше болуы мүмкін.

Техникалық қызмет көрсету

Назар аударыңыз!

- Техникалық қызмет көрсетуді бастаудан бұрын қуат кәбілін розеткадан шығарыңыз немесе электр қуат көзін ажыратыңыз және су беру кранын жабыңыз.
- Кір жуу машинасының зақымдалуын және улы және/немесе жарылғыш газдардың бөлінуін болдырмау үшін еріткіштерді пайдалануға тыйым салынады.
- Кір жуу машинасының жууға арналған суын пайдалануға тыйым салынады.
- Кір жуу машинасын тазалау кезінде құрамында антисептик хлорксилеңол (РСМХ) бар тазартқыш құралдарды пайдалануға тыйым салынады.

Кір жуу машинасының корпусын тазалау және оған техникалық қызмет көрсету

Кір жуу машинасына дұрыс техникалық қызмет көрсету оның қызмет мерзімін ұзарта алады. Қажет болғанда, бетін сұйылтылған абразив емес бейтарап тазалау құралдарының көмегімен тазалау керек. Су төгілген жағдайда, төгілген суды дереу жинап алу үшін ылғал матаны пайдаланыңыз. Корпусты тазалағанда үшкір заттарды пайдалануға тыйым салынады.

Ескертпе

Құмырсқа қышқылын және ерітінділерін немесе аналогтарын қолдануға тыйым салынады.

Барабанның ішкі бетін тазалау

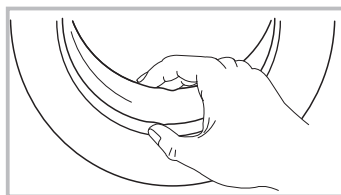
Барабанның ішкі бетінде металл заттардың (жуу кезінде киімдердегі) әсерінен пайда болған тотты құрамында хлор қоспалары жоқ тазартқыш құралдармен дереу кетіру керек. Металл шөткелерді пайдалануға тыйым салынады.

Ескертпе

Барабанды тазалау кезінде онда заттарды қалдырмаңыз.

Есіктің шынысын және тығыздауышын тазалау

1. Түк пен дақтарды кетіру үшін шыны мен тығыздауышты әрбір жуудан кейін сүртіңіз.
2. Әр жуудан кейін есіктің тығыздауышында қалған монеталарды, түймелерді және басқа майда нәрселерді алып тастаңыз.



Сорғы сүзгісін тазалау

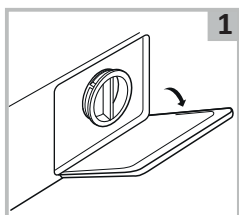
Назар аударыңыз!

- Сорғы сүзгісін тазаламас бұрын, құрылғыны розеткадан ажыратып, сумен жабдықтау шүмегін жабыңыз.
- Құрылғы жұмыс істеп тұрған кезде сорғының ішінде ыстық су болуы мүмкін. Ешқандай жағдайда шаю циклі кезінде бітегіштерді алып тастамаңыз. Құрылғының жұмыс істеп тұрғанына көз жеткізіп, суды салқындату үшін біраз уақыт күтіңіз.

Төгу сорғысының сүзгісі жуылатын бұйымдардан мата үзінділері мен кішкентай бөгде заттарды сүзе алады.

Кір жуғыш машинаның дұрыс жұмыс істеуін қамтамасыз ету үшін сүзгіні әр 3 ай сайын тазалаңыз.

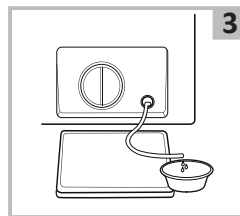
Машина төгу және/немесе сығу операцияларын орындамаса, сорғыны тексеру керек; сондай-ақ кір жуу машинасы төгу кезінде бөтен заттардың болуынан сорғыны блоктайтын ерекше шу шығарса.



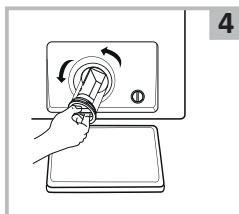
1 Бітеуіш тақтаны алыңыз.



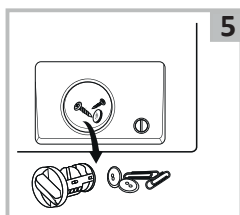
2 Төтенше су төгетін шлангтың бітегішін 90° бұраңыз және шлангты шығарыңыз. Бітегішті шешіңіз.



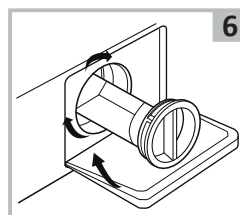
3 Барлық суды шланг арқылы төгіп тастаңыз, содан кейін оны орнына қойыңыз.



4 Сүзгіні сағат тілінің бағытына қарсы бұрап шығарыңыз.



5 Сүзгіні бөгде заттардан тазалаңыз.



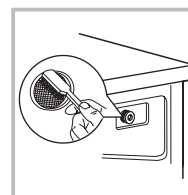
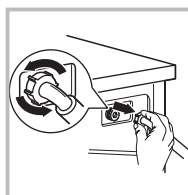
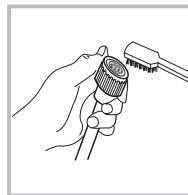
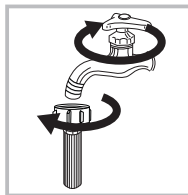
6 Сүзгіні орнына орнатып, тақтаны жабыңыз.

Назар аударыңыз!

Тазалау аяқталғаннан кейін, апаттық су төгетін түтіктің орнына қойылғанына және барлық бітегіштердің тесіктерге мықтап бекітілгеніне көз жеткізіңіз.

Кір жуу машинасындағы сүзгіні жуу

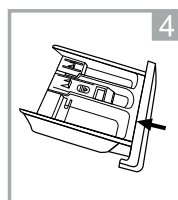
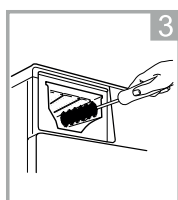
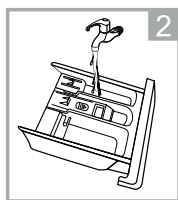
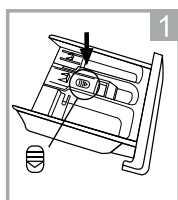
1. Кранды жабыңыз және су беру шлангісін краннан ажыратыңыз.
2. Құю шлангісіндегі сүзгіні тазалаңыз.
3. Су беру шлангісін кір жуу машинасынан ажыратыңыз. Сүзгіні ұзын тістеуікпен суырып алыңыз.
4. Кір жуу машинасындағы сүзгіні тазалаңыз.
5. Сүзгіні орнына орнатыңыз және су беру шлангісін қайта жалғаңыз.
6. Кір жуу машинасының қалыпты жұмыс істеуін қамтамасыз ету үшін сүзгіні 3 ай сайын тазалаңыз.



Ескертпе

- Алдымен кранның сүзгісін жуыңыз, сонан соң кір жуу машинасындағы сүзгіні жуыңыз.
- Ток соғуды болдырмау үшін шаюдан бұрын қуат кәбілін ажыратыңыз.

Жуғыш құралдарға арналған науаны және оның бөліктерін тазалау



1. Түймені басып, науаны суырып алыңыз.
2. Науаны сумен шайыңыз.
3. Бөліктің ішкі жағын ескі тіс шөткесімен тазалаңыз.
4. Науаны орнына қойыңыз және оны бастапқы күйіне қайтарыңыз.

Ескертпе

- Тазалау үшін спиртті, еріткіштерді немесе химикаттарды пайдаланбаңыз.
- Жуғыш құралдарға арналған науаны 3 ай сайын тазалау ұсынылады.

Болуы мүмкін проблемалар және олардың шешімдері

| Проблема | Ықтимал себебі | Ықтимал шешімі |
|--|--|--|
| Машинаға су келмейді. | Су алу краны ашылмаған. | Су алу кранын ашыңыз. |
| | Су берілмейді. | Сумен қамтамасыз ету жүйесінде судың бар-жоғын тексеріңіз. |
| | Сүзгі бітелген. | Сүзгіні тазалаңыз. |
| Есік ашылмайды. | Машинаның орнатылған қорғау жүйесі жұмыс істеп тұр. | Қуат көзін ажыратыңыз. |
| | Жуу бағдарламасы әлі аяқталмаған. | Бағдарлама циклінің аяқталуын күтіңіз. |
| Қатты шу. Қатты діріл. | Тасымалдау болттары алынбаған. | Тасымалдау болттарын бұрап ашыңыз. |
| | Барабанда бөгде заттар (монеталар, түйреуіштер) бар. | Машинаны іске қосудан бұрын киімдерде бөгде заттардың болмауын тексеріңіз. |
| Ерекше иіс бар. | Резинаның болмашы иісі болуы мүмкін, себебі аспаптың кейбір элементтері осы материалды пайдаланып жасалған. | |
| Жаңа кір жуғыш машинадағы су. | Жаңа кір жуғыш машинада судың немесе дақтардың қалдық болуы қалыпты. Бұл өндіруші зауытта кір жуғыш машинаның тұтастығына жүргізілген сынақтарын көрсетеді. | |
| Жуу циклі кезінде машинаға су келеді. | Жуу барысында су деңгейі төмендесе, машина оны автоматты түрде толықтырады. | |
| Цикл кезінде су кетеді. | Қатты көпіретін ұнтақ пайдаланылған. | |
| Көбік тым көп. | <ul style="list-style-type: none"> • Науаға ұнтақ тым көп мөлшерде қосылған. • Қолмен жууға арналған ұнтақ пайдаланылған. | |
| Циклдің аяқталуына дейінгі уақыт тұрақты өзгереді. | Жуу кезінде киімдер үйіліп қалған, сапалы жуу үшін машина циклдің уақытын түзетеді. | |
| Кір жуу машинасы іске қосылмайды. | <ul style="list-style-type: none"> • Есіктің тығыз жабылғанын тексеріңіз. • Қуат кәбілінің штепселі дұрыс салынғанын тексеріңіз. • Су беру кранының ашылғанын тексеріңіз. • «Старт/Пауза» (Бастау/Іркіліс) түймесінің басылғанын тексеріңіз. | |

| Проблема | Ықтимал себебі | Ықтимал шешімі |
|--|---|----------------|
| Кір жуғыш машина заттарды сыға алмайды. | Бұл үлгі үшін жууға және сығуға арналған минималды жүктеме — 1 кг. Аз жүктеме болған жағдайда, кір жуғыш машина "сығу" бағдарламасының кезеңінде заттарды сықпауы мүмкін. | |
| Машина өте аз су мөлшерімен жұмыс істейді. | Таңдалған режимде бұл киім көлемімен жұмыс істеу үшін машина судың аз мөлшерін пайдаланады. | |
| Электр қуаты үзілгеннен кейін машина жұмысты жалғастырмайды. | Кернеу ауытқуы болғанда немесе электр қуаты үзілгенде кір жуу машинасы автоматты түрде өшеді. Машинаның жұмысын жалғастыру үшін қуат түймесін басыңыз және бағдарламаны қалпына келтіріңіз. | |

Қателердің кодтары

| Қате коды | Себебі | Шешімі |
|------------|---|---|
| E30 | Кір жуу машинасының есігі тығыз жабылмаған. | <ul style="list-style-type: none"> Кір жуу машинасының есігін жабыңыз. Машинаның есігінде киім тұрып қалмағанын тексеріңіз. |
| E10 | Жуу кезінде суды баяу алу. | <ul style="list-style-type: none"> Сумен қамтамасыз ету жүйесіндегі қысымды тексеріңіз. Крандағы және кір жуу машинасындағы сүзгілердің ластануын тексеріңіз. Кіріс шлангісінің бүгілуін/зақымдалуын тексеріңіз. |
| E21 | Жуу кезіндегі төгуге қатысты проблема. | Шығыс шлангісінің бүгілуін/зақымдалуын/бітелуін тексеріңіз. |
| E12 | Судың төгілуі. | Құрылғыны қайта іске қосыңыз. |
| EXX | Басқа. | <ul style="list-style-type: none"> Жуу циклін қайта іске қосыңыз. Ресми қызмет көрсету орталығына хабарласыңыз. |

Назар аударыңыз!

Жуу циклін қайта іске қосқаннан кейін проблема жойылмаса, құрылғыны электр желісінен ажыратыңыз, суды төгіңіз және ресми қызмет көрсету орталығына хабарласыңыз.

Техникалық сипаттамасы

| Үлгісі | WM-F814BDMA/SBSI, WM-F814DMA/WBSI |
|------------------------------|--------------------------------------|
| Ток соғудан қорғау класы | I |
| Желі кернеуі | 220–240 В |
| Жиілік | 50 Гц |
| Тұтынылатын қуат | 1950 Вт |
| Номинал ток күші | 10 А |
| Киімді максимал салу | 8 кг |
| Максимал сығу жылдамдығы | 1400 айналым |
| Энергиялық тиімділік класы | A+++ |
| Сығу тиімділігінің класы | B |
| Бір циклдегі энергия тұтыну | 0,82 кВт*сағ |
| Бір жылдағы энергия тұтыну | 177 кВт*сағ |
| Бір циклдегі су тұтыну | 48 л |
| Жалпы бір жылдағы су тұтыну | 11000 л |
| Барабан көлемі | 52,7 л |
| Жуу кезіндегі шу деңгейі | 59 дБ |
| Сығу кезіндегі шу деңгейі | 76 дБ |
| Су қысымы | 0,05–1 МПа |
| Су өткізбеушілік класы | IPX4 |
| Таза салмағы | 63 кг |
| Габариттік өлшемдері (ЕхҰхБ) | 595 x 470 x 850 мм |

Энергиялық тиімділігі туралы ақпарат

Энергетическая эффективность стиральной машины
Қір жуғыш машинаның энергия тиімділігі

Производитель
Өндіруші
Модель
Үлгісі

DEXP
WM-F814DMA/WBSI

A+++

A+++

СРЕДНЕВЗВЕШЕННОЕ КОЛИЧЕСТВО ПОТРЕБЛЯЕМОЙ ЭНЕРГИИ
ТҮТЫНЫЛАТЫН ЭНЕРГИЯНЫҢ ОРТАША ӨЛШЕМДІ КӨЛЕМІ

177
кВт·ч/год
кВт·сағ/жыл

11000
л/год
л/жыл

8.0
кг

59_{дБА}

76_{дБА}

ABCDEFG

Энергетическая эффективность стиральной машины
Қір жуғыш машинаның энергия тиімділігі

Производитель
Өндіруші
Модель
Үлгісі

DEXP
WM-F814BDMA/SBSI

A+++

A+++

СРЕДНЕВЗВЕШЕННОЕ КОЛИЧЕСТВО ПОТРЕБЛЯЕМОЙ ЭНЕРГИИ
ТҮТЫНЫЛАТЫН ЭНЕРГИЯНЫҢ ОРТАША ӨЛШЕМДІ КӨЛЕМІ

177
кВт·ч/год
кВт·сағ/жыл

11000
л/год
л/жыл

8.0
кг

59_{дБА}

76_{дБА}

ABCDEFG

Монтаждау, сақтау, тасымалдау, сату және утилизациялау ережелері мен шарттары

- Құрылғыны монтаждау ережелері мен шарттары осы нұсқаулықтың «Орнату» бөлімінде сипатталған.
- Құрылғы қандай да бір монтаждауды немесе қосымша бекітуді талап етпейді.
- Құрылғы өндірушінің және тұтынушының жылытылатын үй-жайларында ауа температурасы 5°C және 40°C аралығында және ауаның салыстырмалы ылғалдылығы 80%-дан аспайтын жерде қаптамада сақталуы керек. Бөлмелерде коррозияны тудыратын агрессивті қоспалар (қышқылдардың, сілтілердің булары) болмауы тиіс.
- Құрылғыны дұрыс тасымалдауды қамтамасыз ету үшін мына талаптарды орындау қажет:
 - құрылғыдан барлық ішкі жабдықтарын шығарыңыз (бар болса) және оларды бөлек қаптаңыз;
 - құрылғының жұмысқа қабілеттілігі мен сыртқы көрінісін сақтау үшін оны дұрыс қаптаңыз (өлшемдері үлкен техниканы маңызды жерлерінде гофрленген картон қабаттары бар полиэтилен немесе ауалы-көпіршікті үлдірмен орау керек);
 - көлік құралында жылжып кетуін болдырмау үшін құрылғыны белдіктермен мықтап бекітіңіз;
 - сыртқы ортаның әсерін толығымен жою үшін тек жабық көлік құралын пайдаланыңыз;
 - тиеу-түсіру жұмыстарын орындағанда қаптаманы аса абайлап ұстаңыз.
- Құрылғыны ұқыпты пайдалану қажет, оны шаңның, ластанудың, соққының, ылғалдың, оттың және т.б. әсерінен қорғаңыз.
- Құрылғы жергілікті заңнамаға сәйкес сатылуы тиіс.
- Бұйымның қызмет ету мерзімі аяқталғаннан кейін оны кәдімгі тұрмыстық қоқыспен бірге тастауға болмайды. Ұлттық немесе жергілікті заңнамаға сәйкес қайта өңдеу және утилизациялау үшін оны электр және электрондық жабдықтарды қабылдайтын тиісті орынға утилизациялау үшін тапсыру керек. Бұл өнімді дұрыс утилизациялауды қамтамасыз ету арқылы, табиғи ресурстарды үнемдеп жұмсауға көмектесесіз және дұрыс пайдаланбаған жағдайда болуы мүмкін қоршаған ортаға және адамдардың денсаулығына зиянды болдырмайсыз. Бұл өнімді қабылдау және утилизациялау орындары туралы қосымша ақпаратты жергілікті муниципалдық органдардан немесе тұрмыстық қоқысты шығаратын кәсіпорыннан алуға болады.
- Құрылғыда ақау пайда болса, дереу ресми қызмет көрсету орталығына хабарласыңыз немесе құрылғыны утилизациялаңыз.



Қосымша ақпарат

Өндіруші: Уси Литтл Суон Электрик Компани Лимитед.
№18 Оңтүстік Чанцзян тас жолы, Уси қ., Цзянсу пров., Қытай.
Қытайда жасалған.

Импортер / юр. лицо, принимающее претензии в Казахстане:
ТОО «ДНС КАЗАХСТАН», г. Нур-Султан, р-н Сарыарқа, пр-т Сарыарқа, зд. 12, Казахстан.

Импорттаушы / Қазақстанда шағымдар қабылдайтын заңды тұлға:
«DNS QAZAQSTAN (ДНС КАЗАХСТАН)» ЖШС, Нұр-Сұлтан қаласы, Сарыарқа ауданы, Даңғылы Сарыарқа, ғимарат 12, Қазақстан.

Тауар Кедендік одақтың техникалық регламентінің талаптарына сәйкес келеді:

- «Төменвольттық жабдықтың қауіпсіздігі туралы» 004/2011 КО ТР.
- «Техникалық құралдардың электромагниттік үйлесімділігі» 020/2011 КО ТР.

Тауар Еуразиялық экономикалық одақтың «Электротехника және радиоэлектроника бұйымдарында қауіпті заттарды қолдануды шектеу туралы» ЕАЭО ТР 037/2016 техникалық регламентінің талаптарына сәйкес келеді.

Бұйымның сыртқы көрінісі мен оның сипаттамалары алдын ала ескертусіз өзгертілуі мүмкін.

Құрылғының нақты интерфейсі осы нұсқаулықта келтірілгеннен өзгеше болуы мүмкін.

Интернеттегі мекенжайы: www.dexp.club



Өндіріс күні пайдаланушы нұсқаулығының орыс тіліндегі нұсқасында көрсетілген.

Ескертпелер

Құрғақ киімнің шамамен алғандағы салмағы

Төсек-орын жабдығы

| Төсек-орын жабдығының түрі | Шамамен алғандағы салмағы (грамм) |
|----------------------------|-----------------------------------|
| Жастыққап | 180–220 |
| Сүлгі | 220–600 |
| Төсек жайма | 350–700 |
| Көрпе тыс | 500–800 |

Киім

| Киім түрі | Шамамен алғандағы салмағы (грамм) | | |
|--------------------|-----------------------------------|----------|----------|
| | Ерлер | Әйелдер | Балалар |
| Футболка | 230–300 | 80–150 | 40–80 |
| Блузка, жейде | 130–180 | 100–300 | 50–120 |
| Костюм | 1300–2000 | 800–1000 | 650–800 |
| Мата шалбар | 500–700 | 300–450 | 130–250 |
| Джинсы шалбар | 600–700 | 400–500 | 150–200 |
| Халат | 500–800 | 350–500 | 130–300 |
| Шолақ шалбар | 200–350 | 150–350 | 70–150 |
| Свитер, желбегей | 800–1100 | 400–650 | 300–500 |
| Мамық киім, күртке | 1300–1800 | 900–1300 | 500–1000 |

Киімде көрсетілген пиктограммалардың мағынасы

| Символ | Сипаттамасы | Ұсыныстар |
|---|--|---|
|  | Кәдімгі жуу. | |
|  | Киімді 95°C температурада жуу. | Мақтадан немесе зығырдан жасалған ақ киім. Жоғары температураға төзімді түсті киім. |
|  | Киімді 60°C температурада жуу. | Жұқа мақта киім немесе полиэстр матадан жасалған киім |
|  | Киімді 40°C температурада жуу. | Мақтадан, полиэстерден және басқа синтетикалық маталардан жасалған күңгірт, түсті киім. |
|  | Киімді 30°C температурада жуу. | Кір жуу машинасында жууға жарамды жүн бұйымдар. |
|  | Қолмен жуу. | Машинамен жууға арналмаған бұйым. |
|  | Жууға тыйым салынған. | Химиялық тазалауды пайдаланыңыз. |
|  | Ағарту. | |
|  | Құрамында хлор бар жуғыш құралдармен ағарту. | |
|  | Ағартуға болмайды. | |
|  | Үтіктеу. | |
|  | Жоғары температурада (макс. 200°C) үтіктеу. | Ылғал мақта, зығыр, текстиль бұйымдар. |
|  | Орташа температурада (макс. 150°C) үтіктеу. | Сәл ылғалданған мата (мақта, жібек, синтетикалық маталар). |
|  | Төмен температурада (макс. 110°C) үтіктеу. | Әртүрлі синтетикалық маталар. |
|  | Үтіктеуге болмайды. | |

Киімде көрсетілген басқа пиктограммалардың мағынасы

| Символ | Сипаттамасы |
|---|--|
|  | Химиялық және құрғақ тазалау. |
|  | Тазалаудың барлық мүмкін әдістеріне рұқсат етілген. |
|  | Перхлорэтилен негізінде тазалау. |
|  | Арнайы еріткіштер негізінде тазалау. |
|  | Символдың астындағы сызық бұйымды жұмсақ тазалау қажеттігін көрсетеді. |
|  | Химиялық тазалауға болмайды. |
|  | Электрмен кептіруге рұқсат етілген. |
|  | Қалыпты температурада кептіріңіз. |
|  | Төмен температурада кептіру (жұмсақ кептіру). |
|  | Электрмен кептіруге тыйым салынған. |
|  | Тігінен кептіру. |
|  | Көлденең бетте кептіру. |
|  | Сығусыз кептіру. |
|  | Құрамында хлор жоқ жуғыш құралдармен ағарту. |

Дақтарды кетіру жөніндегі ұсыныстар

| Дақ түрі | Кетіру жөніндегі ұсыныстар |
|-------------------------|--|
| Таңқурай, бүлдірген | Бір шай қасық сірке суы мен лимон шырынынан қоспа дайындаңыз, матаны осы қоспаға батырыңыз және дақты сүртіңіз. |
| Қаражидек, қара қарақат | Дақты салқын сумен жуыңыз, сонан кейін лимон шырынында екі минут ұстаңыз. |
| Балмұздақ | Матаның дақ бар бөлігіне 1 шай қасық бура және 1 шай қасық су ерітіндісін қолданыңыз, сонан соң шайыңыз және кәдімгі әдіспен жуыңыз. |
| Кофе | Глицерин, мүсәтір спирті мен судың теңдей бөліктерінен қоспа дайындаңыз. Осы құрамды даққа мұқият қолданыңыз, 5 сағатқа қалдырыңыз, сонан кейін сумен жуыңыз. |
| Шоколад | Ыдысқа су құйыңыз, 1 литр суға 1 ас қасық есебімен тұз қосыңыз және осы суда дағы бар киімді жуыңыз. |
| Қызыл шарап | Қызыл шараптың дағына тұз себіңіз, сонан кейін қатты шөткемен қаныққан шарап және тұз қоспасын қырып кетіріңіз және таза сіңіргіш матамен дақты сорғытыңыз. Даққа салқын су жағыңыз (әрқашан дақтың шеттерінен ортасына қарай жұмыс істеңіз, әйтпесе дақ таралып кетуі мүмкін). Тағы сорғытыңыз және әдеттегі әдіспен тазалаңыз. |
| Жемістер және шырын | 1 шай қасық сутек пероксиді мен 1/2 стақан судан ерітінді дайындаңыз, дақты онымен сүртіңіз және салқын сумен жуыңыз. |
| Шөп | Техникалық спиртпен абайлап сүртіңіз (ацетаттық және триацетаттық маталар үшін пайдалануға болмайды!), сонан соң шайыңыз және жуыңыз. |
| Шашқа арналған бояу | Сутек пероксиді мен мүсәтір спиртінен ерітінді дайындаңыз және дақты матамен сорғызыңыз. |
| Қан | Қан дағы бар заттарды ыстық суда жумаңыз. Дақты салқын сумен сулаңыз, сонан кейін кір сабынмен жуыңыз. |
| Йод | Дақты мүсәтір спиртпен сүртіңіз. |
| Қағаз желімі | Мақтаға лакты кетіргіш сұйықтықты (ацетонсыз) жағыңыз және дақты сүртіңіз. |
| Сағыз | Затты мұздатқышқа қойыңыз. Сағыз қатқаннан кейін, оны заттан кетіріңіз. |

Кепілдік талоны

SN/IMEI: _____

Кепілдікке қойылған күні: _____

Өндіруші бүкіл кепілдік мерзімі ішінде құрылғының үздіксіз жұмыс істеуіне, сондай-ақ материалдары мен құрастырылуында ақаулардың болмауына кепілдік береді. Кепілдік кезеңі бұйымды сатып алу сәтінен бастап есептеледі және тек жаңа өнімдерге қолданылады.

Кепілдікті қызмет көрсетуге бұйымды пайдаланушы нұсқаулығына сәйкес пайдалану жағдайында кепілдік мерзімі ішінде тұтынушының кінәсінен емес істен шыққан элементтерді тегін жөндеу немесе ауыстыру кіреді. Элементтерді жөндеу немесе ауыстыру уәкілетті қызмет көрсету орталықтарының аумағында жүргізіледі.

| Өнім | Кепілдік мерзімі | Пайдалану мерзімі |
|-----------------------|------------------|-------------------|
| Құрылғы | 2 жыл | 10 жыл |
| Инверторлы қозғалтқыш | 10 жыл | — |

Қызмет көрсету орталықтарының соңғы тізімі мына мекенжай бойынша:
<https://www.dns-shop.ru/service-center/>

Кепілдік міндеттемелер және тегін сервистік қызмет көрсету, егер оларды ауыстыру бұйымды бөлшектеуге байланысты болмаса, тауардың жиынтықтылығына кіретін, төменде көрсетілген керек-жарақтарға қолданылмайды:

- ҚБП (Қашықтан басқару пультіне) арналған қуат көзі элементтері (батареялар).
- Жалғағыш кәбілдер, антенналар және оларға арналған адаптерлер, құлаққаптар, микрофондар, «HANDS-FREE» құрылғылары; жиынтықта жеткізілетін әртүрлі типтегі ақпарат тасығыштар, бағдарламалық қамтамасыз ету (БҚ) және драйверлер (бұйымның қатты магниттік дискілеріндегі жинақтағышқа алдын ала орнатылған БҚ қоса алғанда, бірақ онымен шектелмей), сыртқы енгізу-шығару құрылғылары және манипуляторлар.
- Қаптамалар, сөмкелер, белдіктер, тасымалдауға арналған баулар, монтаждауға арналған керек-жарақтар, бұйымға қоса берілетін құжаттама.
- Табиғи тозуға ұшырайтын шығыс материалдары мен бөлшектері.



Өндіруші келесі жағдайларда кепілдік міндеттемелерін орындамайды:

- Кепілдік мерзімі өтіп кеткен.
- Егер жеке (тұрмыстық, отбасылық) қажеттіліктерге арналған бұйым кәсіпкерлік қызметті жүзеге асыру үшін, сондай-ақ оның тікелей тағайындалуына сәйкес келмейтін өзге де мақсаттарда пайдаланылса.
- Өндіруші бұйымды пайдалану кезінде пайдаланушы басшылығының талаптарын, бұйымды орнату және оған қызмет көрсету жөніндегі ұсынымдарды бұзу, қосу (бұйымның өзіне де, онымен байланысты бұйымдарға да сәйкес келмейтін желілік кернеудің әсері нәтижесінде туындаған қысқа тұйықталулар), бұйымды сақтау және тасымалдау қағидаларын сақтамау салдарынан өнім иесі және/немесе үшінші тұлғалар шеккен ықтимал материалдық, моральдық және өзге де зиян үшін жауапты болмайды.
- Механикалық зақымданудың барлық жағдайлары: өнімді пайдалану кезінде алынған зақымданулар, жарықтар, деформациялар, соққы іздері, жапырылу және т.б.
- Мұндай жұмыстарды жүргізуге уәкілеттігі жоқ адамдардың бөгде модификациясының, рұқсатсыз жөндеудің іздері бар. Егер ақау өнімнің дизайнының немесе схемасының өзгеруіне, Өндіруші көздемеген сыртқы құрылғылардың қосылуына, Қазақстан Республикасының заңнамасына сәйкес сәйкестік сертификаты жоқ құрылғыны пайдалануға байланысты болса.
- Егер өнімнің ақауы еңсерілмейтін күштің әсерінен (табиғат апаттары, өрт, су тасқыны, жер сілкінісі, тұрмыстық факторлар және Өндірушіге тәуелді емес басқа жағдайлар) немесе Өндіруші болжай алмайтын үшінші тұлғалардың әрекеттерінен туындаса. Өнімнің ішіне бөгде заттардың, бөтен дененің, заттардың, сұйықтықтардың, жәндіктердің немесе жануарлардың енуінен, агрессивті ортаның әсерінен, жоғары ылғалдылықтан, жоғары температурадан пайда болған ақау өнімнің толық немесе ішінара істен шығуына әкелді.
- Бұйымды сәйкестендіру (сериялық нөмірі) жоқ немесе сәйкес келмейді. Егер зақымданулар (кемшіліктер) зиянды бағдарламалық құралдың әсерінен; БҚ жеткізушінің осы қызметті ұсынуының болмауына байланысты олардан арылту/қалпына келтіру мүмкіндігінсіз бұйымның бағдарламалық ресурстарына қолжетімділіктің болмауына әкеп соққан құпиясөздерді (кодтарды) орнату, ауыстыру немесе жоюдан туындаса.
- Егер жұмыстың ақаулары қуат беретін, кәбілдік, телекоммуникациялық желілердің, радиосигнал қуатының стандарттарға немесе техникалық регламенттерге сәйкес келмеуінен, оның ішінде рельеф ерекшеліктерінен және басқа да осыған ұқсас сыртқы факторлардан, бұйымның желі әрекет ететін шекарада немесе аймақтан тыс жерде пайдаланылуынан туындаған болса.
- Егер зақымдалулар стандартты емес (түпнұсқалық емес) және/немесе сапасыз (зақымдалған) тұтыну материалдарын, керек-жарақтарын, қосалқы бөлшектерді, қуат көзі элементтерін, әртүрлі ақпарат тасымалдағыштарды (соның ішінде, CD, DVD дискілері, жад карталары, SIM карталары, картридждер) пайдалануға байланысты болғанда.
- Егер кемшіліктер сәйкес келмейтін контентті (әуендер, графика, видео және басқа файлдар, Java қосымшалары және басқа ұқсас бағдарламалар) алуға, орнатуға және пайдалануға байланысты болса.
- Осы бұйыммен түйіндесіп жұмыс істейтін басқа жабдықтау келтірілген залалға.



