

eigen

Руководство по эксплуатации

Jona EJ13S01

СОДЕРЖАНИЕ

НАЗНАЧЕНИЕ УСТРОЙСТВА.....	5
МЕРЫ ПРЕДОСТОРОЖНОСТИ.....	5
РЕКОМЕНДАЦИИ ПО БЕЗОПАСНОЙ И ЭФФЕКТИВНОЙ ЭКСПЛУАТАЦИИ.....	6
СХЕМА УСТРОЙСТВА.....	7
СБОРКА И РАЗБОРКА.....	8
ПОРЯДОК СБОРКИ.....	8
ПОРЯДОК РАЗБОРКИ.....	9
ПАНЕЛЬ УПРАВЛЕНИЯ.....	9
ПЕРЕД ПЕРВЫМ ИСПОЛЬЗОВАНИЕМ.....	9
ЭКСПЛУАТАЦИЯ	10
ИМПУЛЬСНЫЙ РЕЖИМ.....	11
АВТОМАТИЧЕСКОЕ ВЫКЛЮЧЕНИЕ.....	11
ТАБЛИЦА ПРОГРАММ И РЕЖИМОВ.....	11
УХОД И ОБСЛУЖИВАНИЕ.....	12
ТЕХНИЧЕСКИЕ ХАРАКТЕРИСТИКИ.....	12
КОМПЛЕКТАЦИЯ.....	12
ВОЗМОЖНЫЕ ПРОБЛЕМЫ И ИХ РЕШЕНИЕ	13
ПРАВИЛА И УСЛОВИЯ МОНТАЖА, ХРАНЕНИЯ, ПЕРЕВОЗКИ (ТРАНСПОРТИРОВКИ), РЕАЛИЗАЦИИ И УТИЛИЗАЦИИ	14
ДОПОЛНИТЕЛЬНАЯ ИНФОРМАЦИЯ.....	15

Уважаемый покупатель!

Благодарим Вас за выбор бренда Eigen.

Мы тщательно проверили устройство на работоспособность и безопасность, а после надежно упаковали его для отправки.

Перед первым включением устройства в сеть, пожалуйста, внимательно прочитайте данное руководство. В нем содержится важная информация о правильной установке и использовании устройства, а также советы по уходу за ним. Рекомендуем следовать приведенным инструкциям, чтобы избежать возможных поломок или несчастных случаев.

Храните руководство по эксплуатации в надежном месте, чтобы Вы могли использовать его в качестве справочного материала при необходимости.

НАЗНАЧЕНИЕ УСТРОЙСТВА

Электрическая соковыжималка предназначена для получения сока из свежих фруктов и овощей.

МЕРЫ ПРЕДОСТОРОЖНОСТИ

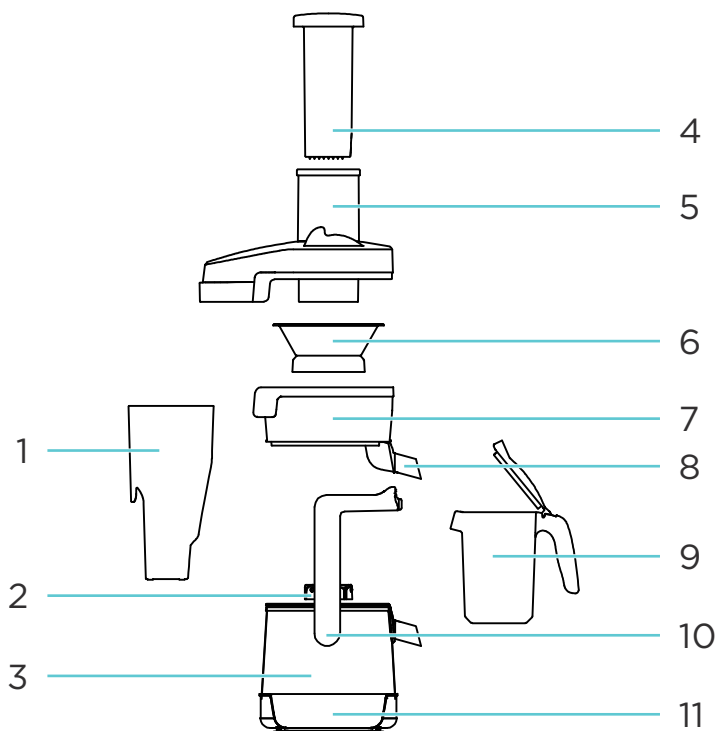
- Не используйте устройство при обнаружении неисправностей в его работе, а также при наличии видимых повреждений на его корпусе либо на шнуре питания.
- Никогда не разбирайте устройство самостоятельно во избежание поражения электрическим током. Данное устройство не содержит элементов, обслуживаемых пользователем. Для ремонта обратитесь в авторизованный сервисный центр.
- Перед подключением устройства к источнику питания убедитесь, что напряжение Вашей домашней электросети соответствует его техническим характеристикам. Подключайте устройство только к заземленной розетке.
- Не подключайте устройство к одному источнику питания с другими мощными электроприборами.
- Не погружайте моторный блок, шнур питания и вилку в воду, а также в другие жидкости.
- Размещайте устройство только на твердой и ровной поверхности.
- Не размещайте устройство вблизи газовой/электрической плиты, а также легковоспламеняющихся материалов и жидкостей.
- Не используйте устройство вне помещений.
- Соблюдайте осторожность во время работы устройства.
- Не проталкивайте ингредиенты в отверстие загрузочной горловины пальцами, ложками и т.п. Используйте толкатель, поставляемый в комплекте.
- Не прикасайтесь к движущимся частям во время работы устройства.
- Не вставляйте изделия из металла в соковыжималку во избежание возгорания и короткого замыкания.
- Запрещается работа без нагрузки или с перегрузкой.
- Не открывайте устройство во время работы.
- Отключайте устройство от сети после окончания использования, перед сменой деталей, чисткой и транспортировкой.
- При отключении устройства от сети не тяните шнур питания, держитесь за вилку. Не касайтесь шнура и вилки мокрыми руками.
- Устройство не предназначено для использования в коммерческих целях.

- Устройство не предназначено для использования детьми и лицами с ограниченными физическими, сенсорными или умственными способностями, кроме случаев, когда над ними осуществляется контроль другими лицами, ответственными за их безопасность. Не позволяйте детям играть с устройством.

РЕКОМЕНДАЦИИ ПО БЕЗОПАСНОЙ И ЭФФЕКТИВНОЙ ЭКСПЛУАТАЦИИ


- Соковыжималка не подходит для отжима очень твердых, волокнистых или крахмалистых продуктов, таких как сахарный тростник. Для приготовления яблочного сока рекомендуется использовать свежие яблоки твердых сортов (мягкие сорта яблок гораздо хуже подходят для сока). Некоторые фрукты содержат слишком много крахмала и также не рекомендуются к использованию. Например, авокадо, бананы, инжир, манго, папайя, питахайя, виноград и др. Эти продукты могут засорить сетчатый фильтр из нержавеющей стали.
- Не используйте для измельчения лед — он слишком твердый и может повредить рабочие детали.
- Продукты с длинными волокнами нарежьте на полосы длиной 5-10 см или кубики размером 3 × 3 см, чтобы избежать наматывания волокон и засорения сливного носика.
- Перед использованием удаляйте кожуру и семена из апельсинов, лимонов, грейпфрутов, дынь и других фруктов с крупными косточками — твердые части могут повредить механизм, а кожура забить носик.
- Никогда не используйте в качестве толкателя посторонние предметы — это может привести к поломке устройства и травмам.
- При приготовлении смеси соков начинайте с твердых фруктов, затем добавляйте мягкие.
- Не вставляйте ложки, палочки или другие предметы в загрузочную горловину или носики, так как это может повредить устройство.

СХЕМА УСТРОЙСТВА



1. Емкость для жмыха.
2. Защелка.
3. Моторный блок.
4. Толкатель.
5. Загрузочная горловина.
6. Фильтр очистки.
7. Рабочая чаша.
8. Носик.
9. Емкость для сока.
10. Ручка.
11. Панель управления.

СБОРКА И РАЗБОРКА

Примечание: перед сборкой/разборкой устройства убедитесь, что оно отключено от сети, а предварительно устройство было выключено нажатием кнопки «».

ПОРЯДОК СБОРКИ

1. Выполните следующие действия:

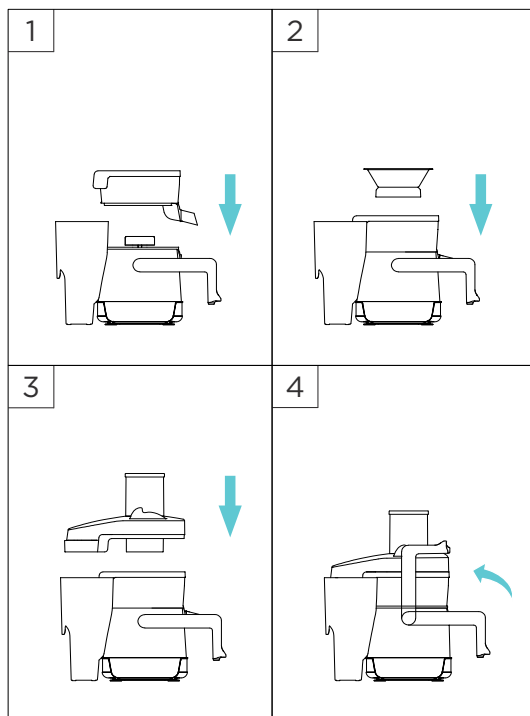
- Установите устройство на ровную и устойчивую поверхность. Ручка должна находиться, как на схеме (1).
- Установите емкость для жмыха как показано на схеме (1).
- Установите рабочую чашу с носиком на моторный блок. Носик должен быть повернут, как показано на схеме (1).

2. Установите фильтр очистки в рабочую чашу. При корректной установке Вы услышите щелчок. Убедитесь, что все детали плотно установлены и зафиксированы.

3. Установите загрузочную горловину, как на схеме (3).

Примечание: загрузочная горловина должна быть установлена плотно — в противном случае ручка не поднимется до конца.

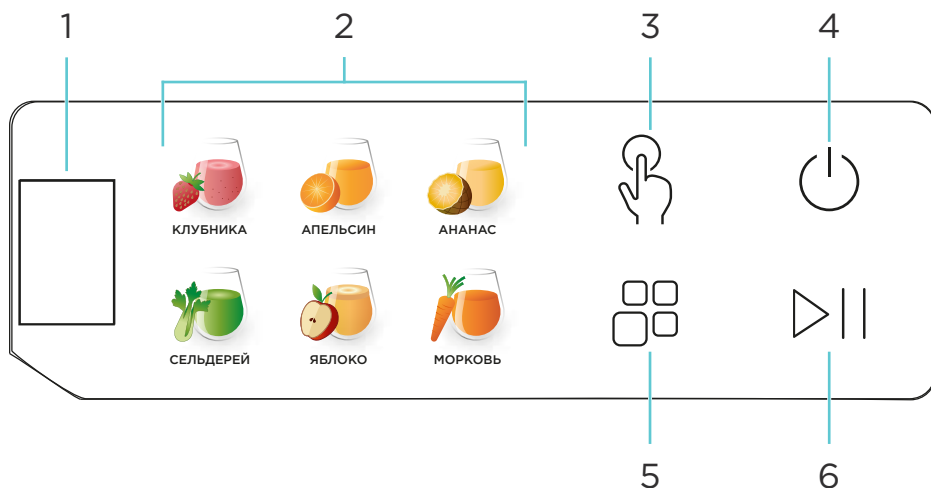
4. Поднимите ручку до упора так, как показано на схеме (4). Если все компоненты установлены правильно, Вы услышите щелчок. Если этого не произошло, повторите действия из пункта 3.



ПОРЯДОК РАЗБОРКИ

Для разборки устройства выполните все пункты из раздела «Порядок сборки» в обратном порядке.

ПАНЕЛЬ УПРАВЛЕНИЯ



1. Дисплей с номером режима.
2. Программы.
3. Кнопка импульсного режима.
4. Кнопка «Вкл/Выкл».
5. Кнопка «Меню».
6. Кнопка «Старт/Пауза».




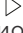


ПЕРЕД ПЕРВЫМ ИСПОЛЬЗОВАНИЕМ

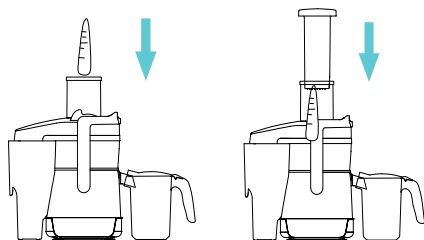
1. Удалите все упаковочные материалы.
2. Перед первым использованием устройства тщательно очистите все части, соприкасающиеся с продуктами питания.
3. Соберите устройство в соответствии с разделом «Сборка и разборка».
4. Подключите шнур питания к розетке.
5. Устройство готово к использованию.


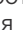
ВНИМАНИЕ!

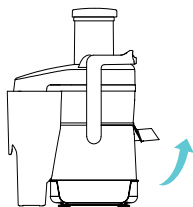
Не погружайте моторный блок в воду.


ЭКСПЛУАТАЦИЯ

1. Убедитесь, что все детали правильно установлены и зафиксированы.
2. Подключите устройство к сети. Раздастся звуковой сигнал, все кнопки загорятся на одну секунду, затем снова погаснут.
3. Поставьте емкость для сока под носик.
4. Подготовьте фрукты или овощи, предварительно нарезав их.
5. Нажмите кнопку «» на панели управления. На дисплее начнет мигать «», остальные кнопки гореть не будут.
6. Нажмите кнопку «» или «». Все кнопки загорятся. Нажимайте кнопку «» для выбора программы. На панели управления будет мигать выбранная программа, на дисплее отобразится соответствующий ей номер (от 1 до 6).
7. Нажмите кнопку «». Устройство начнет работу. Нажмите на эту же кнопку еще раз для приостановки работы.
8. Загрузите подготовленные продукты в горловину.
9. Проталкивайте продукты только с помощью толкателя.




10. Если во время работы устройства необходимо изменить программу, нажмите «». Устройство прекратит работу, и Вы сможете переключить программу. Чтобы продолжить работу после выбора другой программы, нажмите кнопку «».
11. После завершения отжима поднимите носик, чтобы избежать выливания остатков сока на стол.





12. По окончании работы с устройством нажмите и удерживайте кнопку «» в течение 1,5 секунд для отключения устройства.

ИМПУЛЬСНЫЙ РЕЖИМ

Нажмите и удерживайте кнопку «» для работы устройства в импульсном режиме вне зависимости от выбранной программы. На дисплее отобразится «P». Для прекращения работы в импульсном режиме отпустите кнопку.

АВТОМАТИЧЕСКОЕ ВЫКЛЮЧЕНИЕ

Устройство оснащено защитой от перегрева и перегрузки.

1. Как только устройство обрабатывает отведенное программе время непрерывной работы — оно прекращает работу. После этого прозвучит пять звуковых сигналов.
2. Если в течение одной минуты после пятикратного сигнала не совершать никаких действий, прозвучит еще пять звуковых сигналов и устройство автоматически отключится.
3. В этом состоянии все кнопки и индикаторы не горят, кроме кнопки «».
4. Для включения устройства нажмите кнопку «».

ВНИМАНИЕ!

Если мотор остановился по причине перегрузки продуктами, отключите соковыжималку от сети, вытащите все загруженные продукты и подождите 30 минут до полного остывания устройства.

ТАБЛИЦА ПРОГРАММ И РЕЖИМОВ

№ на дисплее	Программа/Режим	Скорость	Время непрерывной работы
1	Клубника	15500 ± 15% об/мин	5 мин
2	Апельсин	16000 ± 15% об/мин	5 мин
3	Ананас	16500 ± 15% об/мин	5 мин
4	Сельдерей	17000 ± 15% об/мин	5 мин
5	Яблоко	17500 ± 15% об/мин	5 мин
6	Морковь	18000 ± 15% об/мин	5 мин
P	Импульсный режим	18000 ± 15% об/мин	—

УХОД И ОБСЛУЖИВАНИЕ

1. Разберите устройство (см. раздел «Сборка и разборка»).
2. Промойте все детали устройства водой, кроме моторного блока. При необходимости воспользуйтесь щеткой для очистки. Не используйте для чистки абразивные или острые чистящие предметы.
3. Протрите моторный блок слегка влажной мягкой тканью.
4. После чистки протрите все детали насухо и разместите на хранение в чистом и вентилируемом месте.

ВНИМАНИЕ!

- Промывайте все детали соковыжималки сразу после каждого использования.
- Всегда отключайте устройство от сети перед началом очистки.

ТЕХНИЧЕСКИЕ ХАРАКТЕРИСТИКИ

- Модель: Jona EJ13S01.
- Торговая марка: Eigen.
- Параметры питания: 220–240 В ~ 50–60 Гц.
- Номинальная мощность: 1000 Вт.
- Максимальная мощность: 1300 Вт.
- Кол-во скоростей: 6.
- Объем емкости для сока: 1000 мл.
- Объем емкости для жмыха: 2000 мл.
- Материал корпуса и фильтра: нержавеющей сталь.
- Тип управления: сенсор.
- Защита от перегрева и перегрузки: есть.
- Класс защиты от поражения эл. током: II.
- Степень защиты от влаги: IPX0.
- Тип крепления шнура питания: Y.
- Область применения: бытовое.

КОМПЛЕКТАЦИЯ

- Устройство.
- Емкость для сока.
- Емкость для жмыха.
- Толкатель.
- Щетка для чистки.
- Руководство по эксплуатации.

ВОЗМОЖНЫЕ ПРОБЛЕМЫ И ИХ РЕШЕНИЕ

Ниже приведены общие меры по устранению неисправностей. Если ничего из перечисленного не помогает, обратитесь в авторизованный сервисный центр.

Проблема	Возможная причина	Решение
После подключения устройства к сети и нажатия кнопки «  » устройство не начинает работу	Моторный блок установлен некорректно	Установите моторный блок заново (см. раздел «Сборка и разборка»)
	Загрузочная горловина установлена некорректно	Установите загрузочную горловину заново (см. раздел «Сборка и разборка»)
	Сборка выполнена некорректно	Разберите и соберите устройство заново (см. раздел «Сборка и разборка»)
При эксплуатации в первые разы от устройства исходит неприятный запах	Это нормальное явление	Промойте водой фильтр и рабочую чашу, горловину для загрузки фруктов и емкости для сока и жмыха перед первым использованием. Если неприятный запах не исчезает после продолжительной эксплуатации устройства, обратитесь в авторизованный сервисный центр
Работающее устройство неожиданно остановилось	Вилка неплотно вставлена в розетку	Плотно вставьте вилку в розетку
	Загружено слишком много продуктов	Отключите устройство от сети и очистите от излишков продукта
	Приложена слишком большая сила при использовании толкателя	Аккуратно используйте толкатель
	Сработало автоматическое отключение	Отключите устройство от сети и подождите 30 минут до полного остывания устройства
Низкий объем получаемого сока	Фильтр забит	Очистите фильтр
	Слабое давление на толкатель	Увеличьте давление на толкатель
В соке содержится много жмыха	Фильтр поврежден	Замените фильтр
	Фильтр забит	Очистите фильтр
	Используются мягкие сорта яблок или другие фрукты с высоким содержанием пектина/крахмала, сок содержит высокий процент мякоти	Рекомендуется использовать твердые сорта яблок, фрукты должны быть свежими

Посторонний шум при работе	Фильтр установлен некорректно	Установите фильтр корректно
	Устройство расположено на неровной поверхности	Установите устройство на ровной поверхности
	Загружено слишком много продуктов	Отключите устройство от сети и подождите пока оно остановится полностью. Разберите устройство и очистите от излишков продукта
	Слишком высокое напряжение	Убедитесь, что напряжение Вашей домашней электросети соответствует техническим характеристикам устройства
Шнек заблокирован	Шнек застрял в продукте или запутался в продуктовых волокнах	Отключите устройство от сети, разберите его и очистите от излишков продукта. Нарезьте продукты на более мелкие кусочки

ПРАВИЛА И УСЛОВИЯ МОНТАЖА, ХРАНЕНИЯ, ПЕРЕВОЗКИ (ТРАНСПОРТИРОВКИ), РЕАЛИЗАЦИИ И УТИЛИЗАЦИИ

- Правила и условия монтажа устройства описаны в разделе «Сборка и разборка» данного руководства по эксплуатации.
- Хранение устройства должно производиться в упаковке в отапливаемых помещениях у изготовителя и потребителя при температуре воздуха от 5 °С до 40 °С и относительной влажности воздуха не более 80%. В помещениях не должно быть агрессивных примесей (паров кислот, щелочей), вызывающих коррозию.
- Перевозка устройства должна осуществляться в сухой среде.
- Устройство требует бережного обращения, оберегайте его от воздействия пыли, грязи, ударов, влаги, огня и т.д.
- Реализация устройства должна производиться в соответствии с местным законодательством.
- После окончания срока службы устройства его нельзя выбрасывать вместе с обычным бытовым мусором. Вместо этого оно подлежит сдаче на утилизацию в соответствующий пункт приема электрического и электронного оборудования для последующей переработки и утилизации в соответствии с федеральным или местным законодательством. Обеспечивая правильную утилизацию данного продукта, Вы помогаете сберечь природные ресурсы и предотвращаете ущерб для окружающей среды и здоровья людей, который возможен в случае ненадлежащего обращения. Более подробную информацию о пунктах приема и утилизации данного продукта можно получить в местных муниципальных органах или на предприятии по вывозу бытового мусора.
- При обнаружении неисправности устройства следует немедленно обратиться в авторизованный сервисный центр или утилизировать устройство.

ДОПОЛНИТЕЛЬНАЯ ИНФОРМАЦИЯ

Manufacturer: Zhongshan HGM Electric Co., Ltd.

5th-7th Floor, No.29, Hesui Industrial Avenue, Suicheng Village, Dongfeng Town, Zhongshan City, Guangdong Province, China.

Изготовитель: Чжуншань ЭйчДжиЭм Электроник Ко., Лтд.

Эт. 5-7, №29, пр-т Хэсуй Индастриал, д. Суйчэн, Дунфэн, г. Чжуншань, пров. Гуандун, Китай.

Сделано в Китае.

Импортер в России / уполномоченное изготовителем лицо: ООО «ПРОВИЛЬ».

690022, Приморский край, г. Владивосток, Чкалова, д. 30, офис 4А.

Адрес электронной почты: provil@mail.dlogistix.com

Товар соответствует требованиям ТР ТС (ЕАЭС).

Спецификации, информация о продукте и его внешний вид могут быть изменены без предварительного уведомления пользователя в целях улучшения качества нашей продукции.

Товар изготовлен (мм.гггг): _____ V.1



Гарантийный талон

SN/IMEI:

Дата постановки на гарантию:

Производитель гарантирует бесперебойную работу устройства в течение всего гарантийного срока, а также отсутствие дефектов в материалах и сборке. Гарантийный период исчисляется с момента приобретения изделия и распространяется только на новые продукты.

В гарантийное обслуживание входит бесплатный ремонт или замена элементов, вышедших из строя не по вине потребителя в течение гарантийного срока при условии эксплуатации изделия согласно руководству пользователя. Ремонт или замена элементов производится на территории уполномоченных сервисных центров.

Срок гарантии: 24 мес.

Срок эксплуатации: 36 мес.

Актуальный список сервисных центров по адресу:

<https://www.dns-shop.ru/service-center/>

Гарантийные обязательства и бесплатное сервисное обслуживание не распространяются на перечисленные ниже принадлежности, входящие в комплектность товара, если их замена не связана с разборкой изделия:

- Элементы питания (батарейки) для ПДУ (Пульт дистанционного управления).
- Соединительные кабели, антенны и переходники для них, наушники, микрофоны, устройства «HANDS-FREE»; носители информации различных типов, программное обеспечение (ПО) и драйверы, поставляемые в комплекте (включая, но не ограничиваясь ПО, предустановленным на накопитель на жестких магнитных дисках изделия), внешние устройства ввода-вывода и манипуляторы.
- Чехлы, сумки, ремни, шнуры для переноски, монтажные приспособления, инструменты, документацию, прилагаемую к изделию.
- Расходные материалы и детали, подвергающиеся естественному износу.



Производитель не несет гарантийных обязательств в следующих случаях:

- Истек Гарантийный срок.
- Если изделие, предназначенное для личных (бытовых, семейных) нужд, использовалось для осуществления предпринимательской деятельности, а также в иных целях, не соответствующих его прямому назначению.
- Производитель не несет ответственности за возможный материальный, моральный и иной вред, понесенный владельцем изделия и/или третьими лицами, вследствие нарушения требований руководства пользователя при использовании, несоблюдения рекомендаций по установке и обслуживанию изделия, правил подключения (короткие замыкания, возникшие также в результате воздействия несоответствующего сетевого напряжения, как на само изделие, так и на изделия, сопряженные с ним), хранения и транспортировки изделия.
- Все случаи механического повреждения: сколы, трещины, деформации, следы ударов, вмятины, замятия и др., полученные в процессе эксплуатации изделия.
- Имеются следы сторонней модификации, несанкционированного ремонта лицами, не уполномоченными для проведения таких работ. Если дефект вызван изменением конструкции или схемы изделия, подключением внешних устройств, не предусмотренных Производителем, использованием устройства, не имеющего сертификата соответствия согласно законодательству Российской Федерации.
- Если дефект изделия вызван действием непреодолимой силы (природных стихий, пожаров, наводнений, землетрясений, бытовых факторов и прочих ситуаций, не зависящих от Производителя), либо действиями третьих лиц, которые Производитель не мог предвидеть.
- Дефект вызван попаданием внутрь изделия посторонних предметов, инородных тел, веществ, жидкостей, насекомых или животных, воздействием агрессивных сред, высокой влажности, высоких температур, которые привели к полному или частичному выходу из строя изделия.
- Отсутствует или не соответствует идентификация изделия (серийный номер). Если повреждения (недостатки) вызваны воздействием вредоносного программного обеспечения; установкой, сменой или удалением паролей (кодов), приведшим к отсутствию доступа к программным ресурсам изделия, без возможности их сброса/восстановления, ввиду отсутствия предоставления данной услуги поставщиком ПО.
- Если дефекты работы вызваны несоответствием стандартам или техническим регламентам питающих, кабельных, телекоммуникационных сетей, мощности радиосигнала, в том числе из-за особенностей рельефа и других подобных внешних факторов, использования изделия на границе или вне зоны действия сети.
- Если повреждения вызваны использованием нестандартных (неоригинальных) и/или некачественных (поврежденных) расходных материалов, принадлежностей, запасных частей, элементов питания, носителей информации различных типов (включая, CD, DVD диски, карты памяти, SIM карты, картриджи).
- Если недостатки вызваны получением, установкой и использованием несовместимого контента (мелодии, графика, видео и другие файлы, приложения Java и подобные им программы).
- На ущерб, причиненный другому оборудованию, работающему в сопряжении с данным изделием.



eigen