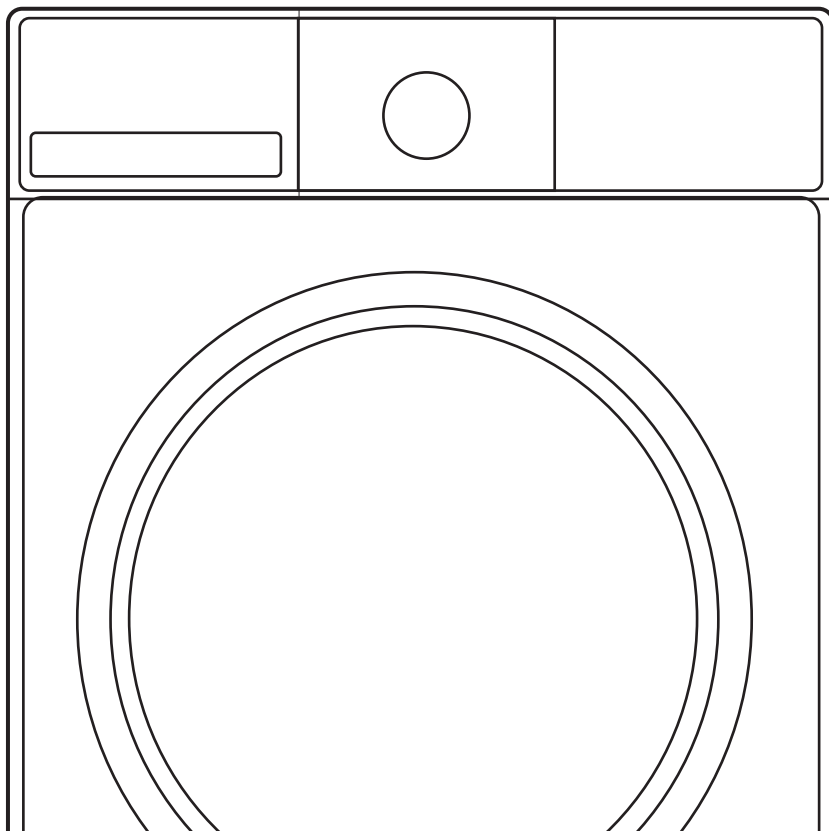


eigen

Руководство по эксплуатации



Стирально-сушильная машина  
Rein C series L3



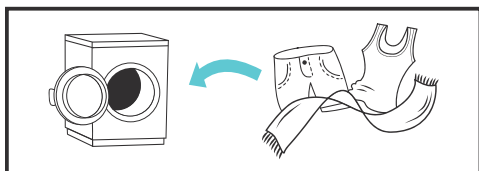
# СОДЕРЖАНИЕ

|  |    |
|--|----|
| НАЗНАЧЕНИЕ УСТРОЙСТВА.....   | 6  |
| МЕРЫ ПРЕДОСТОРОЖНОСТИ.....   | 6  |
| ПРИ РАБОТЕ С ЭЛЕКТРИЧЕСТВОМ.....   | 6  |
| ПРИ РАБОТЕ С ВОДОЙ .....   | 7  |
| ОБЩИЕ ПОЛОЖЕНИЯ .....  | 7  |
| УСТАНОВКА.....   | 9  |
| СХЕМА УСТРОЙСТВА.....  | 9  |
| АКСЕССУАРЫ .....   | 9  |
| РАСПАКОВКА УСТРОЙСТВА.....   | 10 |
| СНЯТИЕ ТРАНСПОРТИРОВОЧНЫХ БОЛТОВ.....  | 10 |
| РАСПОЛОЖЕНИЕ.....  | 11 |
| ВЫРАВНИВАНИЕ НОЖЕК .....   | 12 |
| ИСПОЛЬЗОВАНИЕ УПЛОТНИТЕЛЯ .....  | 12 |
| ПОДСОЕДИНЕНИЕ К ИСТОЧНИКУ ВОДЫ .....   | 13 |
| ПОДСОЕДИНЕНИЕ СЛИВНОГО ШЛАНГА.....   | 14 |
| ЭКСПЛУАТАЦИЯ .....   | 16 |
| ПАНЕЛЬ УПРАВЛЕНИЯ.....   | 16 |
| ОБОЗНАЧЕНИЯ НА ЭКРАНЕ .....  | 17 |
| ПЕРЕД ПЕРВОЙ СТИРКОЙ .....   | 18 |
| ПОДГОТОВКА ОДЕЖДЫ К СТИРКЕ .....   | 18 |
| НАЧАЛО РАБОТЫ С ПРОГРАММАМИ.....   | 21 |
| ОПИСАНИЕ ОСНОВНЫХ ПРОГРАММ.....  | 22 |
| ОПИСАНИЕ ДОПОЛНИТЕЛЬНЫХ НАСТРОЕК.....  | 23 |
| ЗАГРУЗКА МОЮЩИХ СРЕДСТВ.....   | 26 |
| ТАБЛИЦА ПРОГРАММ .....   | 28 |
| УХОД И ОБСЛУЖИВАНИЕ .....  | 29 |
| ОЧИСТКА КОРПУСА .....  | 29 |
| ОЧИСТКА ДВЕРИ И УПЛОТНИТЕЛЯ.....   | 29 |
| САМООЧИСТКА ВНУТРЕННИХ ДЕТАЛЕЙ .....   | 30 |
| ЧИСТКА ФИЛЬТРА НАЛИВНОГО ШЛАНГА .....  | 30 |
| ЧИСТКА НАСОСНОГО ФИЛЬТРА .....   | 31 |
| ЧИСТКА ЛОТКА ДЛЯ МОЮЩИХ СРЕДСТВ.....   | 32 |
| ПОИСК И УСТРАНЕНИЕ НЕИСПРАВНОСТЕЙ.....   | 33 |
| КОДЫ ОШИБОК.....   | 34 |
| ИНФОРМАЦИЯ ОБ ЭНЕРГОЭФФЕКТИВНОСТИ .....  | 35 |
| ТЕХНИЧЕСКИЕ ХАРАКТЕРИСТИКИ.....  | 36 |
| ПРАВИЛА И УСЛОВИЯ МОНТАЖА, ХРАНЕНИЯ, ПЕРЕВОЗКИ<br>(ТРАНСПОРТИРОВКИ), РЕАЛИЗАЦИИ И УТИЛИЗАЦИИ ..... | 37 |
| ДОПОЛНИТЕЛЬНАЯ ИНФОРМАЦИЯ .....  | 38 |
| СПРАВОЧНЫЕ МАТЕРИАЛЫ .....   | 39 |
| ПРИМЕРНЫЙ ВЕС СУХОГО БЕЛЬЯ.....  | 39 |

## КРАТКОЕ РУКОВОДСТВО



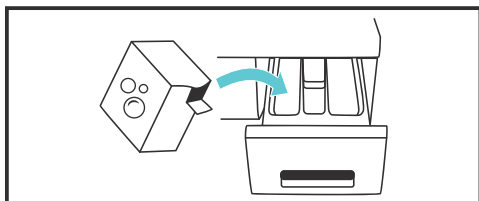
Рассортируйте белье (для более подробной информации обратитесь к разделу «Подготовка одежды к стирке»).



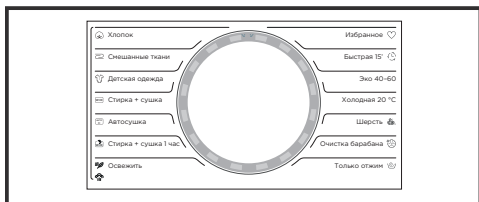
Откройте дверь машины, загрузите белье и закройте дверь.



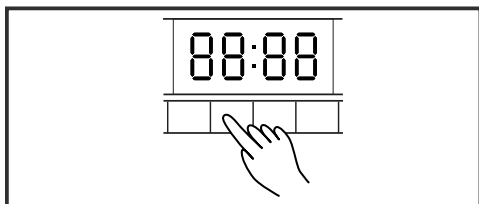
Включите стиральную машину, нажав кнопку «Вкл./Выкл».



Добавьте средства для стирки (для более подробной информации обратитесь к разделу «Загрузка моющих средств»).



Выберите программу стирки (для более подробной информации обратитесь к разделу «Эксплуатация»).



Выберите дополнительные опции.



Нажмите кнопку «Старт/Пауза» для запуска цикла стирки.

## Уважаемый покупатель!

Благодарим Вас за выбор бренда Eigen.

Мы тщательно проверили устройство на работоспособность и безопасность, а после надежно упаковали его для отправки.

Перед первым включением устройства в сеть, пожалуйста, внимательно прочитайте данное руководство. В нем содержится важная информация о правильной установке и использовании устройства, а также советы по уходу за ним. Рекомендуем следовать приведенным инструкциям, чтобы избежать возможных поломок или несчастных случаев.

Храните руководство по эксплуатации в надежном месте, чтобы Вы могли использовать его в качестве справочного материала при необходимости.

## НАЗНАЧЕНИЕ УСТРОЙСТВА

Стирально-сушильная машина предназначена для использования в домашнем хозяйстве для стирки и сушки изделий, пригодных для машинной стирки в растворе моющего средства.

## МЕРЫ ПРЕДОСТОРОЖНОСТИ

### ПРИ РАБОТЕ С ЭЛЕКТРИЧЕСТВОМ

- Подключение устройства к электричеству должно осуществляться только квалифицированным специалистом.
- Во избежание опасных ситуаций поврежденный шнур питания подлежит замене производителем, его представителем по сервисному техническому обслуживанию или иным квалифицированным специалистом.
- Перед чисткой и обслуживанием необходимо отключить машину от сети питания.
- Не прикасайтесь к вилке кабеля питания мокрыми руками.
- В целях вашей безопасности разъем кабеля питания должен подключаться к двухполюсной розетке с заземляющим контактом. Убедитесь в наличии правильного и надежного заземления вашей розетки сети питания.
- Устройство может подключаться только к сети с напряжением, указанным в технических характеристиках. Не подключайте устройство к электрической сети с меньшей силой тока, чем указано в характеристиках. Если вы не знаете параметров электропитания, обратитесь в авторизованный сервисный центр.
- Обеспечьте соответствующую защиту шнура питания. Шнур питания должен быть хорошо зафиксирован таким образом, чтобы не задевать людей и другие предметы и не подвергаться повреждениям. Особое внимание должно быть уделено сети питания. Электрическая вилка должна легко вставляться в розетку. Также особое внимание должно уделяться месту расположения розетки и удобству доступа к ней.
- Не допускайте перегрузки розетки и не удлиняйте кабель. Удлинение провода может вызвать пожар или удар электрическим током. Не прикасайтесь к шнуру питания мокрыми руками.

## ПРИ РАБОТЕ С ВОДОЙ

- Подключение устройства к водоснабжению и водоотведению должно осуществляться только квалифицированным специалистом.
- Следует использовать новые шланги, входящие в комплект поставки; старые шланги не подлежат повторному использованию.
- Убедитесь в отсутствии воды в барабане перед открыванием дверцы. Не открывайте дверцу при видимом присутствии воды внутри барабана.
- Остерегайтесь ожогов при сливе горячей воды из машины.
- Машина с одним впускным краном должна быть подключена к трубопроводу холодной воды. Машина с двумя впускными кранами может быть подключена к трубопроводам как горячей, так и холодной воды.

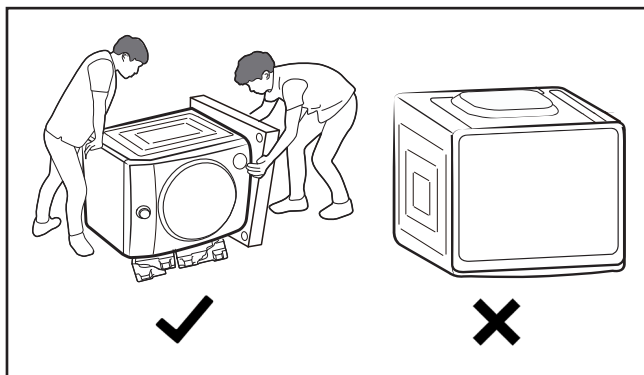
## ОБЩИЕ ПОЛОЖЕНИЯ

- Устройство предназначено только для использования внутри помещения.
- Вентиляционные отверстия в корпусе не должны перекрываться коврами и иными покрытиями.
- Данное устройство не может использоваться детьми до 8 лет, лицами с ограниченными физическими, сенсорными или умственными способностями и с недостаточным опытом или знаниями, кроме случаев, если они находятся под присмотром лица, отвечающего за их безопасность, или получили соответствующие инструкции, позволяющие им безопасно эксплуатировать электроприбор и дающие им представление об опасности, сопряженной с его эксплуатацией. Не разрешайте детям играть с устройством.
- Перед стиркой убедитесь, что все карманы одежды пустые.
- Острые и твердые предметы, такие как монеты, украшения, гвозди, болты, камешки и т. п., могут привести к серьезным повреждениям машины при падении внутрь нее.
- Если устройство долго не используется, отключите машину от сети электропитания и перекройте подачу воды.
- Перед использованием проверьте, не забрались ли внутрь дети и домашние животные.
- Не прислоняйтесь к дверце устройства, так как она может сильно нагреваться во время работы. Не допускайте непосредственного контакта детей и домашних животных с устройством во время работы.
- Не устанавливайте машину в ванной комнате или местах с повышенной влажностью, а также помещениях с присутствием взрывоопасных или разъедающих газообразных веществ.
- Удалите все компоненты упаковки и транспортировочные болты до начала использования устройства. В противном случае, машина может быть сильно повреждена при стирке.
- Храните все упаковочные материалы (пластиковые пакеты, прокладки из пеноматериалов и т. п.) вне доступа детей. Упаковочные материалы могут представлять опасность для детей.
- Перед первой стиркой проверьте устройство, запустив по одному циклу каждой программы стирки без загрузки одеждой.
- Данное устройство предназначено только для бытового использования и только для стирки текстильных изделий, подходящих для машинной стирки.
- Запрещается использование легковоспламеняющихся, взрывоопасных или токсичных моющих средств.
- Запрещается использование бензина, спирта и т. п. в качестве моющих средств.

- Разрешается использовать только моющие средства, предназначенные для машинной стирки, особенно в стиральных машинах барабанного типа.
- Не стирайте в машине ковры.
- После завершения программы стирки подождите две минуты перед открытием дверцы.
- Помните о необходимости отключить воду и питание немедленно после завершения стирки.
- Запрещается становиться ногами на верхнюю часть устройства или сидеть на нем.
- Не закрывайте дверцу с приложением силы. Если дверца закрывается с трудом, проверьте, не находится ли внутри машины слишком много одежды и распределена ли она равномерно внутри барабана.
- Данная машина не предназначена для работы в качестве встроенного оборудования.
- Данное устройство не предназначено для использования в коммерческих целях.

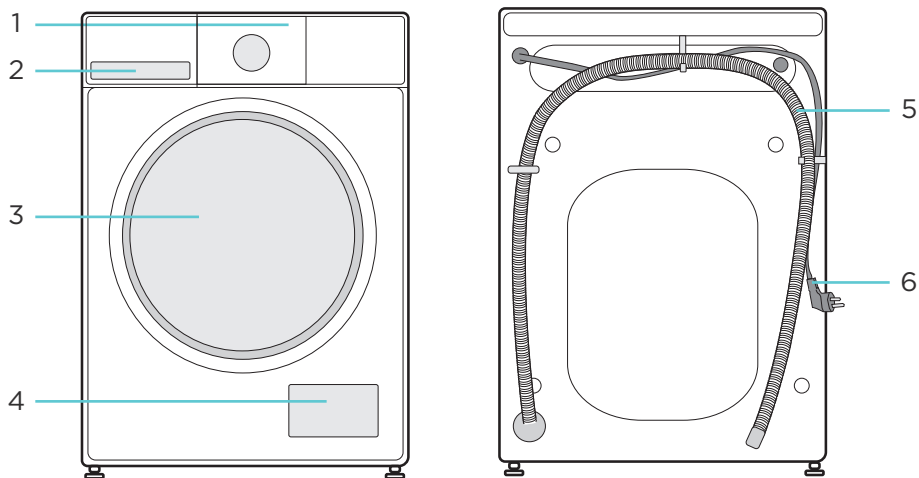
### **ВНИМАНИЕ!**

- Обязательно устанавливайте транспортировочные болты перед перемещением машины.
- Повторная установка транспортировочных болтов должна производиться только квалифицированным специалистом.
- Перед перемещением машины слейте воду, скапливающуюся в процессе работы в шлангах и фильтрах.
- Перемещайте стиральную машину аккуратно. Дверца машины при транспортировке или перемещениях должна быть закрыта.
- Никогда не кладите устройство на переднюю или заднюю сторону. Для снятия упаковки положите машину на бок, подложив между ней и полом мягкий материал, например, поролон.



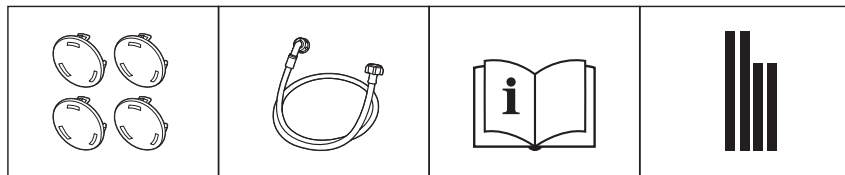
# УСТАНОВКА

## СХЕМА УСТРОЙСТВА



1. Панель управления.
2. Отсек для моющих средств.
3. Дверь.
4. Крышка насосного фильтра.
5. Сливной шланг.
6. Кабель питания.

## АКСЕССУАРЫ



Транспортировочные  
заглушки

Наливной  
шланг

Руководство  
по эксплуатации

Звукоизолирующий  
уплотнитель

### ВНИМАНИЕ!

Все изображения и схемы даны в ознакомительных целях и могут отличаться от реального устройства.

## РАСПАКОВКА УСТРОЙСТВА

При распаковке устройства проверьте отсутствие повреждений в процессе транспортировки. Убедитесь также в наличии всех деталей в пакете с принадлежностями. При наличии любых повреждений машины в результате транспортировки или отсутствии каких-либо принадлежностей, незамедлительно обратитесь к продавцу изделия.

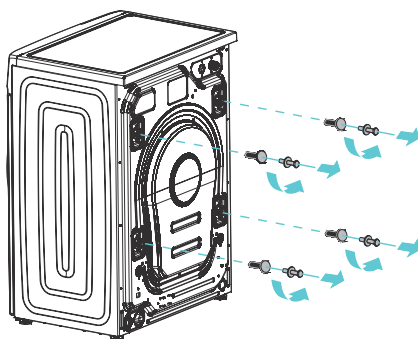
### ВНИМАНИЕ!

- Упаковочные материалы данной машины могут быть опасными для детей, избегайте контакта детей с ними.
- Не выбрасывайте упаковочные материалы совместно с прочими стандартными бытовыми отходами. Утилизируйте их, как вторсырье.

## СНЯТИЕ ТРАНСПОРТИРОВОЧНЫХ БОЛТОВ

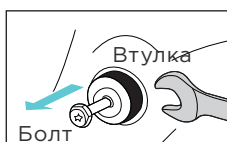
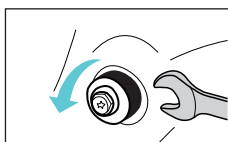
Перед использованием устройства необходимо снять транспортировочные болты с его задней стороны. Для этого выполните следующие действия:

1. С помощью гаечного ключа (входит в комплект поставки) открутите 4 транспортировочных болта.
2. Извлеките болты вместе с резиновыми втулками.
3. Закройте отверстия заглушками, входящими в комплект.



### ВНИМАНИЕ!

- Устанавливайте транспортировочные болты перед перемещением машины.
- Не выбрасывайте транспортировочные болты, сохраняйте их для возможного использования в будущем.



# РАСПОЛОЖЕНИЕ

## ГОРИЗОНТАЛЬНЫЙ ПОЛ

Допустимый наклон пола — 1°.

## ЭЛЕКТРИЧЕСКАЯ РОЗЕТКА

Розетка должна находиться не далее 1 м от боковой стенки машины. Не включайте в одну розетку несколько электроприборов сразу.

## СВОБОДНОЕ ПРОСТРАНСТВО

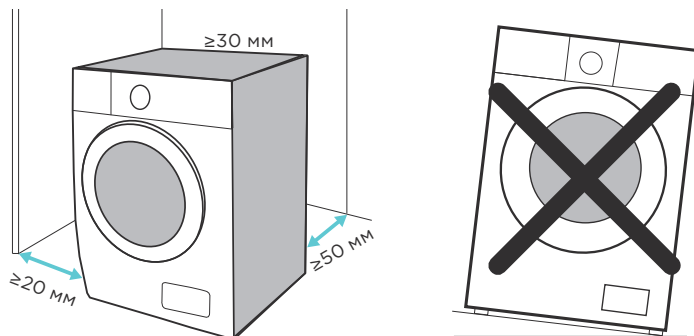
- Необходимо обеспечить свободное пространство по бокам, с задней стороны и сверху машины (см. схему ниже).
- Не храните хозяйственные принадлежности на машине. Это может повредить покрытие и панель управления.
- Избегайте установки в местах попадания прямых солнечных лучей.
- Не устанавливайте машину на пол с ковровым покрытием.
- Место установки должно быть чистым, сухим и ровным. Запрещается компенсировать неровности пола подкладыванием под машину подставок из дерева, картона и аналогичных материалов.
- Устройство должно устанавливаться вдали от источников тепла, например, от угольного или газового отопительного оборудования. Если невозможно избежать установки машины рядом с источником тепла, проложите между ними изолирующую перегородку стороной с алюминиевой фольгой к источнику тепла.
- Помещение должно иметь достаточную вентиляцию.
- Убедитесь, что машина не стоит на шнуре питания.

## УСТАНОВКА НА ДЕРЕВЯННЫЕ ПОЛЫ

- Деревянные полы особенно подвержены вибрации.
- Во избежание излишней вибрации рекомендуется подложить под каждую ножку антивибрационные подставки толщиной не менее 15 мм. Закрепите подставки шурупами как минимум к двум половицам.
- По возможности выберите такой угол комнаты, где пол наиболее надежен.

## ВНИМАНИЕ!

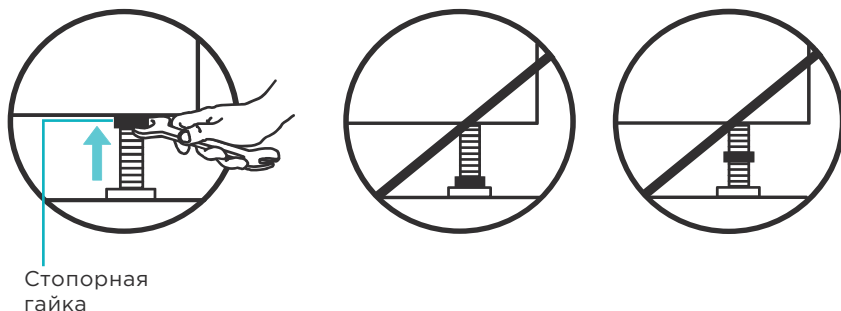
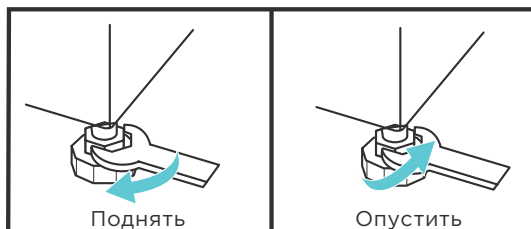
Данное устройство не предназначено для эксплуатации на плавучих средствах (кораблях, яхтах и т. д.) и в передвижных объектах (передвижных домах, самолетах и т. д.).



## ВЫРАВНИВАНИЕ НОЖЕК

Чтобы выровнять машину по горизонтали:

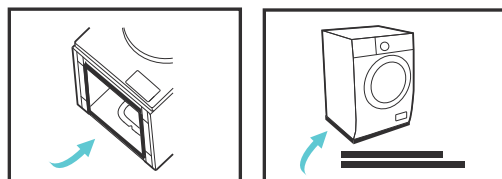
- Ослабьте стопорную гайку с помощью гаечного ключа, поворачивайте ножку до полного контакта с полом.
- Отрегулируйте ножки.
- После установки машины нажмите последовательно на каждый из четырех углов ее корпуса. Если при нажатии обнаруживается, что устройство стоит нестабильно, нужно провести повторную регулировку соответствующей ножки.
- Проверьте положение устройства с помощью уровня.
- Затяните стопорные гайки.



## ИСПОЛЬЗОВАНИЕ УПЛОТНИТЕЛЯ

Используйте идущий в комплекте с устройством самоклеящийся уплотнитель, чтобы значительно снизить уровень шума, издаваемого машиной.

1. Положите машину на бок, для защиты подложив между ней и полом мягкий материал, например, поролон или ткань.
2. Приклейте две длинные полосы уплотнителя вдоль боковых сторон нижней части машины, а две короткие — вдоль передней и задней, как показано на рисунке ниже.



## ПОДСОЕДИНЕНИЕ К ИСТОЧНИКУ ВОДЫ

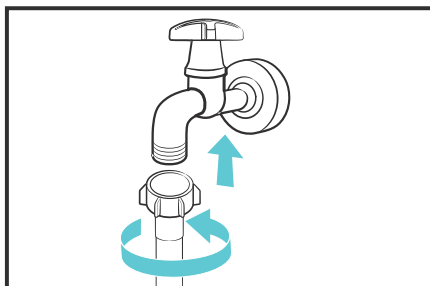
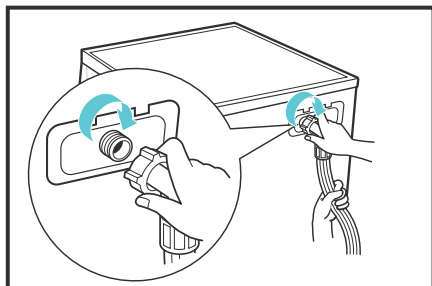
### ВНИМАНИЕ!

Подключение устройства к водоснабжению должно осуществляться только квалифицированным специалистом.

1. Используйте новые шланги, входящие в комплект поставки; старые шланги не подлежат повторному использованию.
2. Убедитесь, что давление воды в водопроводной сети находится в пределах 0,05-1 МПа (это значит, что из полностью открытого крана за одну минуту должно вытекать минимум 5 литров воды). Если давление выше указанного значения, следует установить редуктор давления воды.
3. Перед подключением машины к новым трубам (или в случае, если подача воды была перекрыта в течение нескольких часов) слейте достаточное количество воды, чтобы избавиться от накопившихся в трубах загрязнений.

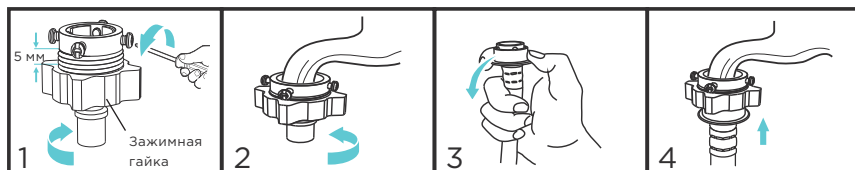
### ПОДКЛЮЧЕНИЕ НАЛИВНОГО ШЛАНГА

1. Подсоедините один конец наливного шланга к крану с холодной водой и затяните его. Перед выполнением подсоединения дайте воде свободно стечь, пока она не станет совершенно прозрачной.
2. Другой конец наливного шланга подсоедините к клапану подачи воды на задней панели машины и затяните вручную.
3. Проверьте плотность подключения шланга, полностью открыв кран подачи воды.
4. Убедитесь, что шланг не перекручен и не передавлен.

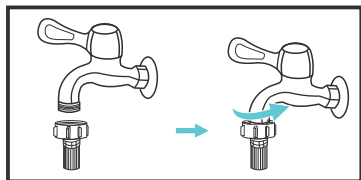


### ПОДКЛЮЧЕНИЕ К ОБЫЧНОМУ КРАНУ

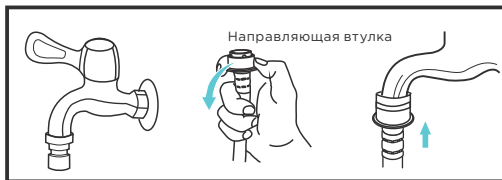
1. Ослабьте зажимную гайку и четыре болта.
2. Установите переходник на кран и затяните зажимную гайку и четыре болта.
3. Нажмите на направляющую втулку, вставьте впускной шланг в соединительное основание.
4. Соединение завершено.



## ПОДКЛЮЧЕНИЕ К КРАНУ С РЕЗЬБОВЫМ СОЕДИНЕНИЕМ



Кран с резьбой и шлангом для подачи воды



Специальный кран для стиральной машины

- Закрепите переходник на кран.
- Подсоедините наливной шланг.

### ВНИМАНИЕ!

Обычно для подключения машины подходит соединение со стандартным водопроводным краном общего назначения. Если кран имеет параметры, отличные от стандартных, то необходимо произвести замену или крана, или наливного шланга.

### ВНИМАНИЕ!

- Не удлиняйте шланг подачи воды.
- Если источник воды находится далеко от машины, купите более длинный шланг.

**Примечание:** если поступающая вода имеет большое количество примесей (песок, глина, ржавчина и так далее), рекомендуется использование специальных фильтров для очистки воды. Использование сильно загрязненной воды приводит к более быстрому износу внутренних компонентов устройства, а также влияет на качество стирки. Для выбора подходящего фильтра обратитесь в специализированные магазины.

## ПОДСОЕДИНЕНИЕ СЛИВНОГО ШЛАНГА

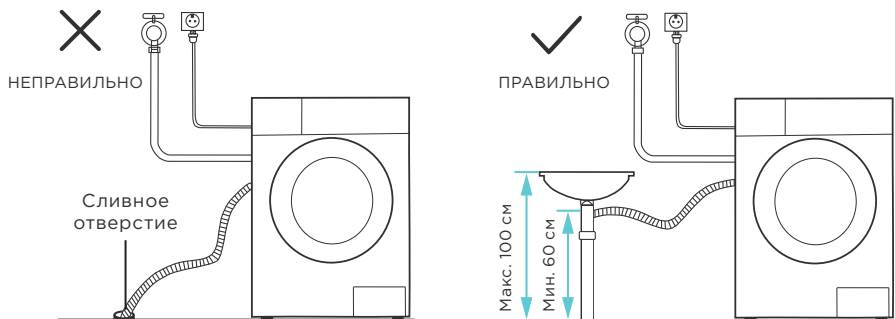
### ВНИМАНИЕ!

Подключение устройства к водоотведению должно осуществляться только квалифицированным специалистом.

- Для слива воды непосредственно в канализацию сливной шланг машины устанавливается выше колена стока (сифона) в канализационную трубу с внутренним диаметром не менее 40 мм во избежание обратного засасывания сточной воды в машину. Сливной шланг может подключаться непосредственно к сифону с патрубком.
- Сливной шланг следует располагать на высоте 600-1000 мм от уровня пола и его конец не должен быть погружен в воду.
  - Если подключить шланг слишком низко, вода не будет набираться в машину, а сразу начнет сливаться в канализацию. Если вода сливается, то стирка прервется с сообщением об ошибке.
  - Если подключить шланг слишком высоко, то вода не будет выливаться из стиральной машины, что также будет приводить к аварийным ситуациям.
- Если длина дренажного шланга больше необходимой, не заталкивайте лишнюю часть шланга в стиральную машину. Это может привести к повышенному уровню шума и повредить стиральную машину.

## ВНИМАНИЕ!

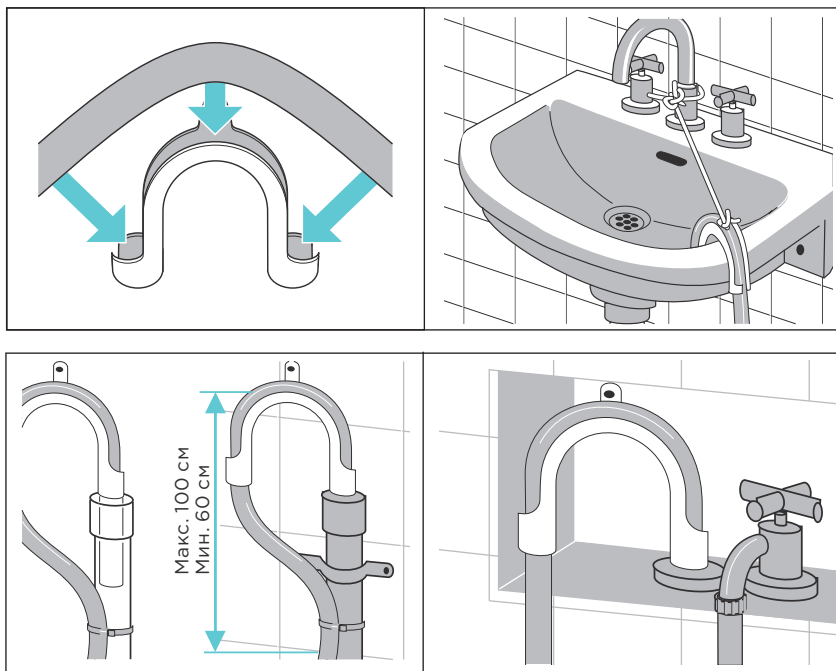
- Не перегибайте и не растягивайте сливной шланг.
- Подсоедините сливной шланг правильно во избежание возможной утечки воды.



## КРЕПЛЕНИЕ ШЛАНГА ПРИ НАЛИЧИИ КРОНШТЕЙНА

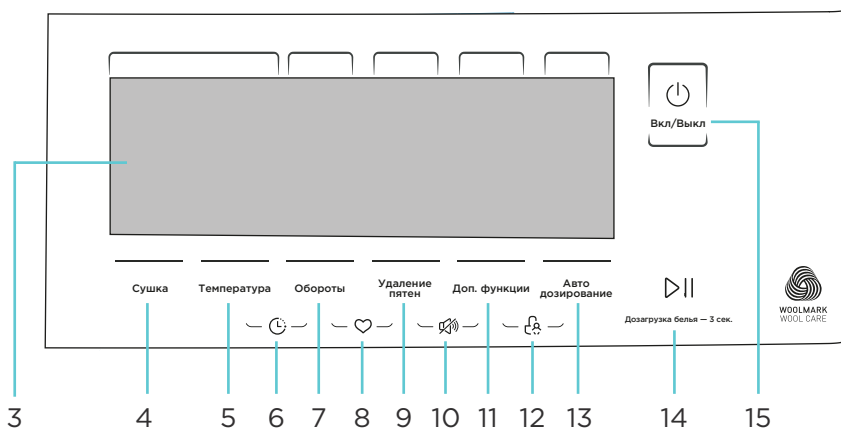
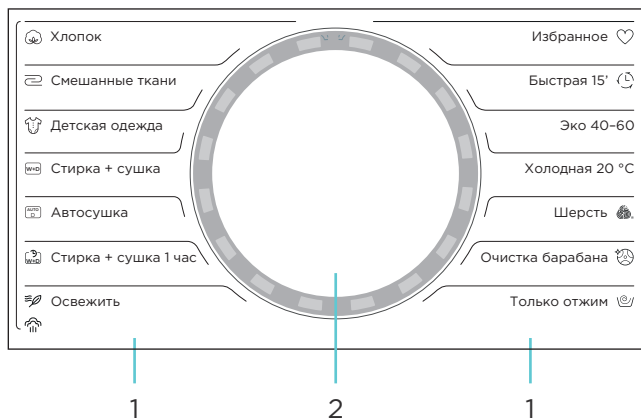
При наличии кронштейна для сливного шланга подключите его, как показано на схемах ниже.

- Закрепите сливной шланг при помощи цепи.
- Надежное крепление шланга поможет избежать протечек.
- Не следует крепить сливной шланг выше 100 см от пола.



















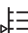
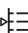
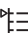
# ЭКСПЛУАТАЦИЯ

## ПАНЕЛЬ УПРАВЛЕНИЯ



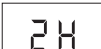
1. Список программ стирки.
2. Поворотный регулятор для выбора программ.
3. Экран.
4. Кнопка выбора настроек сушки.
5. Кнопка регулировки температуры.
6. Отсрочка старта.
7. Кнопка регулировки оборотов.
8. Добавление программы в избранное.
9. Кнопка функции удаления пятен.
10. Отключение звука.
11. Кнопка выбора дополнительных функций.
12. Блокировка панели управления.
13. Кнопка вкл/выкл функции автодозирования.
14. Кнопка СТАРТ/ПАУЗА / дозагрузка белья.
15. Кнопка питания.

## ОБОЗНАЧЕНИЯ НА ЭКРАНЕ

-  Дверь заблокирована.
-  Панель управления заблокирована.
-  Отложенный старт.
-  Основная стирка.
-  Полоскание.
-  Отжим.
-  Сушка.
-  Тип пятен: пятна от еды.
-  Тип пятен: пятна от вина и прочих напитков.
-  Тип пятен: пятна, оставшиеся после занятия спортом.
-  Тип пятен: пятна от нефтепродуктов (машинного масла, краски и пр.).
-  Тип пятен: пятна от косметики и лекарств.
-  Обработка паром.
-  Дополнительное полоскание.
-  Индикатор автодозирования моющего средства.
-  Индикатор автодозирования кондиционера.
-  Индикатор уровня жесткости воды: низкая.
-  Индикатор уровня жесткости воды: средняя.
-  Индикатор уровня жесткости воды: высокая.

 Оставшееся время стирки.

 Количество оборотов при отжиме.

 Оставшееся время отложенного старта.

 Стирка окончена.

 Температура стирки (°C).

 Код ошибки.

## ПЕРЕД ПЕРВОЙ СТИРКОЙ

**Примечание:** возможно остаточное наличие воды в функциональных частях изделия и/или наличие разводов на манжете нового устройства. Данные явления связаны с качественной проверкой изделия на целостность на заводе-изготовителе.

В барабане новой машины могут присутствовать следы заводского загрязнения. Это нормально. Первой стиркой одежды сделайте следующее:

1. Приобретите средство для первого запуска машины.
2. Подсоедините питание и воду.
3. Включите устройство.
4. Засыпьте средство в лоток и закройте его.
5. Выберите программу стирки «Очистка барабана».
6. Нажмите кнопку запуска.
7. Дождитесь окончания программы.

### КАЛИБРОВКА

Данная стиральная машина способна определять вес загруженного в нее белья, регулируя объем потребляемой воды и электроэнергию для выполнения максимально экономичной стирки.

Чтобы данная функция работала правильно, стиральную машину рекомендуется откалибровать перед началом использования. Для этого:

- Удалите все предметы из барабана и закройте дверцу.
- Подключите стиральную машину к сети.
- Включите стиральную машину, после чего сразу (в течение 10 секунд) нажмите кнопки «Темп.» и «Автодозирование». Удерживайте их 3 секунды, пока на дисплее не отобразится «t19».
- Нажмите кнопку  $\triangleright$  | | , чтобы запустить процесс калибровки. Сначала на дисплее будет отображаться «0», затем это число станет трехзначным и начнет изменяться, указывая на фактическую скорость вращения барабана.
- Когда значение на дисплее перестанет изменяться, это означает, что калибровка успешно завершена.

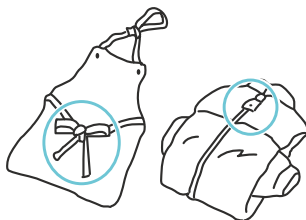
## ПОДГОТОВКА ОДЕЖДЫ К СТИРКЕ

- При стирке одежды в первый раз убедитесь, что она не подвержена обесцвечиванию. Для того чтобы проверить, обесцвечивается ли одежда, Вы можете использовать белое полотенце, смоченное жидким моющим средством.
- Промывайте шарфы и прочую линяющую одежду, особенно при совместной стирке с другими вещами, отдельно перед стиркой.
- Пятна на рукавах, воротничках и карманах аккуратно удаляйте щеткой с жидким моющим средством перед машинной стиркой для достижения идеального эффекта.
- Перед стиркой одежды обратите внимание на классификацию изделий в соответствии со следующими характеристиками, которые указываются производителем одежды на соответствующих ярлыках.
- Будьте осторожны с использованием щелочного/кислородного отбеливателя, т. к. он может нанести повреждения одежде.

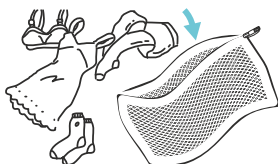
- Порошковые моющие средства могут оставлять пятна и запах на одежде, поэтому одежда после стирки требует тщательного полоскания.
- Из-за слишком большого количества моющего средства, или недостаточной высокой температуры воды, остатки моющего средства могут застревать в шлангах или компонентах машины и загрязнять одежду.
- Используйте специальные средства для стирки в стиральной машине.
- Храните моющие средства в сухом и не доступном для детей и животных месте.
- Тщательно проверяйте карманы одежды перед стиркой, так как твердые предметы, например, украшения или кольца, могут повредить машину.



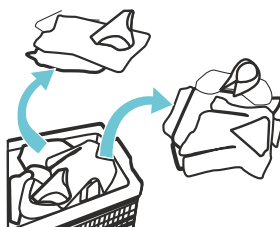
- Некоторые элементы одежды могут повредить стиральную машину. Застежки типа «молния» должны быть плотно застегнуты, пуговицы или крючки должны быть застегнуты наизнанку. Свободные повязки или ленты должны быть связаны вместе.



- Текстильные изделия, требующие особо деликатной стирки, например, содержащие кружевную отделку, мелкие предметы (носки из плотных тканей, носовые платки, галстуки и пр.) следует помещать в специальные сетчатые мешки для стирки.



- Перед стиркой отсортируйте вещи по материалу изготовления (хлопок, шелк, шерсть, синтетика и т. д.).
- Разделяйте белые и цветные вещи, особенно насыщенной расцветки.



- Мягкие вещи нужно стирать отдельно. Для новых изделий из натуральной шерсти и шелка, в том числе штор, следует выбирать щадящий режим стирки.
- Все новые цветные вещи необходимо стирать отдельно.
- При стирке одиночных вещей большого размера и веса (например, банные полотенца, джинсы, куртки и так далее) может возникнуть смещение центра тяжести, и, как следствие, подача сигнала тревоги в результате сильной разбалансированности машины. Поэтому рекомендуется добавлять еще одну или несколько подобных вещей для совместной стирки, в том числе, и для более равномерного отжима.
- Перед стиркой удаляйте с одежды пыль, грязь и шерсть домашних животных.
- Перед стиркой прополаскивайте вручную такие легко загрязняющиеся и теряющие первоначальный цвет вещи, как белые носки, воротнички и манжеты, в целях достижения максимальной эффективности стирки.
- Убедитесь в соответствии массы загруженной одежды характеристикам машины, не перегружайте машину, так как это может негативно повлиять на эффективность стирки.

### **ВЕЩИ, КОТОРЫЕ ЛЕГКО МОГУТ СВАЛЯТЬСЯ**

Вещи, которые легко могут свалиться (например, пуховые), следует выворачивать наизнанку перед стиркой. Такие вещи лучше стирать отдельно, так как они могут испортить другие вещи и испортиться сами. По той же причине предпочтительно стирать отдельно черные и цветные хлопковые вещи.

### **СТИРКА ДЕТСКИХ ВЕЩЕЙ**

Детские вещи (детская одежда и полотенца), включая пеленки, должны стираться отдельно. При совместной стирке с вещами для взрослых на них могут попасть вредные для детей микроорганизмы. Время полоскания детской одежды должно быть увеличено для обеспечения тщательной промывки и очистки остатков моющих средств.

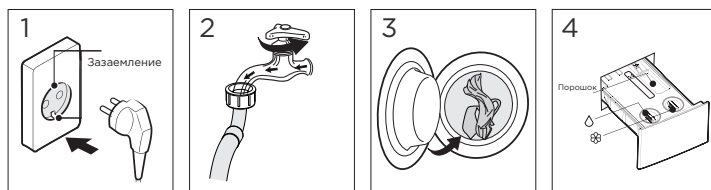
### **ОДЕЖДА, НЕ ПРЕДНАЗНАЧЕННАЯ ДЛЯ МАШИННОЙ СТИРКИ**

- Галстуки, жилеты и пр. могут сесть в результате машинной стирки.
- Одежда со складками и тиснениями, которые могут быть деформированы в процессе машинной стирки.
- Одежда полностью или частично сделанная из меха.
- Одежда с украшениями.
- Избегайте стирки изделий, на которых не сохранились требования производителя к условиям стирки.
- Ни в коем случае не стирайте одежду, запачканную в бензине, керосине, дизельном топливе, краске, растворителе и спиртах.
- В стиральной машине нельзя стирать вещи из водонепроницаемых материалов. В противном случае возможно переполнение машины водой и вытекание воды или чрезмерная вибрация при полоскании и сушке, что может повредить вещи (такие, как лыжные костюмы, плащи-дождевики, зонтики, автомобильные чехлы, палатки, спальные мешки и т.п.). При сливе вода, скапливающаяся в водонепроницаемых изделиях, не может быть слита полностью и собирается в одном месте, что вызывает сильное разбалансирование машины и ее вибрацию или смещение.

# НАЧАЛО РАБОТЫ С ПРОГРАММАМИ

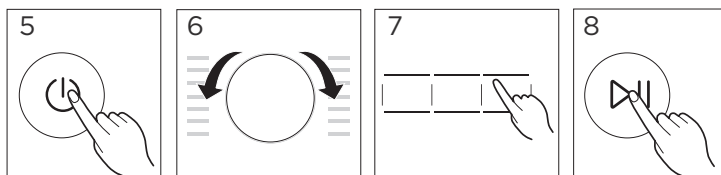
Чтобы запустить любую из основных программ стирки/сушки:

1. Подключите устройство к источнику питания.
2. Проверьте правильность подсоединения шлангов для налива и слива воды. Откройте кран подачи воды.
3. Загрузите белье в барабан и закройте дверцу.
4. Добавьте моющее средство и кондиционер в соответствующие отсеки лотка, если выбранная программа подразумевает их использование (см. раздел



«Загрузка моющих средств»).

5. Включите машинку, нажав на кнопку (⏻).
6. Выберите желаемую программу с помощью регулятора.
7. При необходимости настройте температуру воды и скорость вращения барабана, а также выберите желаемые доп. функции (см. раздел «Описание дополнительных настроек»).
8. Нажмите кнопку (▶||), чтобы запустить программу.



## ПРИМЕЧАНИЯ

- Внимательно изучите раздел «Описание основных программ», чтобы выбрать наиболее подходящую Вам программу.
- Некоторые программы имеют заданные параметры и не могут быть отрегулированы (см. раздел «Таблица программ»).

## ДОЗАГРУЗКА БЕЛЬЯ

Эта операция может быть выполнена во время процесса стирки.

1. Нажмите и удерживайте кнопку (▶||) в течение 3 секунд.
2. Дождитесь, пока процесс стирки остановится и на экране погаснет значок блокировки дверцы.
3. Откройте дверцу машины и дозагрузите белье.
4. Закройте дверцу и нажмите кнопку (▶||), чтобы продолжить стирку.

## ВНИМАНИЕ!

Не используйте дозагрузку, если в барабане слишком много воды или ее температура превышает 40 °С.

## ОПИСАНИЕ ОСНОВНЫХ ПРОГРАММ

### **ХЛОПОК**

Стирка износостойких и термостойких изделий из хлопка и льна.

### **СМЕШАННЫЕ ТКАНИ**

Программа используется для стирки вещей из разных типов тканей. Обратите внимание, что темные ткани нельзя стирать со светлыми.

### **ДЕТСКАЯ ОДЕЖДА**

Стирка детских вещей с дополнительным полосканием для лучшего удаления моющих средств с одежды.

### **СТИРКА + СУШКА**

Стандартная программа стирки и сушки одежды.

### **АВТОСУШКА**

Только сушка. Программа предназначена для автоматической сушки белья с наибольшей эффективностью.

### **СТИРКА + СУШКА 1 ЧАС**

Стирка и сушка небольшого количества вещей (до 1 кг) из синтетических тканей.

### **ОСВЕЖИТЬ**

Дезинфекция горячим воздухом и паром без использования воды. Создает эффект глажки, удаляет пыль и неприятные запахи с одежды. Программу можно использовать для сухой одежды.

### **БЫСТРАЯ 15'**

Стирка небольшого количества слабо загрязненных вещей в течение 15 минут.

### **ЭКО 40-60**

Стирка умеренно загрязненных изделий из хлопка, которые можно стирать при температуре 40–60 °С. Расход энергии и воды уменьшен по сравнению со стандартными программами.

### **ШЕРСТЬ**

Деликатная программа с более длинными паузами, которая позволяет защитить вещи от усадки. Стирайте только шерстяные и трикотажные изделия, для которых разрешена машинная стирка (см. ярлыки).

### **ХОЛОДНАЯ 20 °С**

Стирка в холодной воде для небольшого количества вещей, быстро теряющих цвет.

### **ОЧИСТКА БАРАБАНА**


Программа специально создана для очистки барабана. Программа не допускает загрузки белья! (см. раздел «Самоочистка внутренних деталей»).

### **ТОЛЬКО ОТЖИМ**

Отдельная программа для отжима.

# ОПИСАНИЕ ДОПОЛНИТЕЛЬНЫХ НАСТРОЕК

## СУШКА

При выборе программ, включающих этап сушки (эти программы отмечены значком  в «Таблице программ») нажимайте кнопку «Сушка», чтобы выбрать степень высушивания белья. Доступно 3 опции по уровню остаточной влажности:

- d-1 (слегка влажное): для вещей, которые Вы хотите дополнительно прогладить утюгом.
- d-2 (сухое): для вещей, которые Вы планируете надевать в ближайшее время.
- d-3 (очень сухое): для вещей, которые Вы собираетесь убрать на длительное хранение.

Также доступно 5 опций сушки по длительности: 30 минут, 60 минут, 90 минут, 120 минут и 180 минут.

Настройки будут отображаться на дисплее и сменяться поочередно при каждом нажатии кнопки «Сушка» в следующем порядке: «d-1» > «d-2» > «d-3» > «30 min» > «60 min» > «90 min» > «120min» > «180min».

## ВНИМАНИЕ!

- Для достижения наилучшего результата рассортируйте одежду перед сушкой. Не сушите вместе одежду из разных материалов, поскольку разным типам ткани требуются разные настройки.
- Синтетические ткани сушатся дольше, чем натуральные.
- Так как после завершения программы сушки белье может быть горячим, подождите некоторое время перед тем, как гладить его утюгом.
- Некоторая одежда не подходит для сушки:
  - вещи из особенно деликатных тканей: синтетические шторы, одежда с металлическими вставками, шерстяные, кожаные и шелковые изделия, нейлоновые чулки;
  - объемные вещи, например, анораки, пуховики, одеяла, покрывала и спальные мешки, а также одежда, набитая поролоном или иными материалами, сходными с поролоном по свойствам;
  - ткани, содержащие остатки лосьонов или спреев для волос, растворителей для ногтей или подобных им химических веществ.

## ТЕМПЕРАТУРА

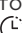
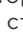
С помощью данной кнопки Вы можете выбрать желаемую температуру стирки. Доступные настройки: Холодная / 20 °C / 30 °C / 40 °C / 60 °C / 90 °C.

## ОБОРОТЫ

С помощью данной кнопки Вы можете настроить количество оборотов при стирке. Доступные настройки: 0 / 600 / 800 / 1000 / 1200 / 1400.

## ОТСРОЧКА СТАРТА

Данная функция позволяет отложить запуск программы на определенный срок.

1. Выберите программу стирки.
2. Одновременно зажмите кнопки «Температура» и «Обороты», чтобы установить время до старта программы (0-24 часа). Световой индикатор  загорится.
3. Нажмите кнопку , чтобы запустить обратный отсчет до старта программы.
4. Чтобы отменить отсрочку, снова зажмите кнопки «Температура» и «Обороты» до того, как на экране отобразится «ОН». Обратите внимание, что после этого Вам будет необходимо заново выставить настройки программы.

## УДАЛЕНИЕ ПЯТЕН



Данная функция позволяет отстирать одежду с большим количеством сложно выводимых пятен, таких как пятна от травы, вина, крови, ягод, жира и т. п.

Выберите подходящую Вам опцию (    ) и активируйте ее нажатием на кнопку «Удаление пятен» после выбора основной программы стирки, для которой данная функция доступна (см. «Таблица программ»).

| Обозначение   | Тип загрязнения | Рекомендованные программы                   | Источники пятен                   |
|---|-----------------|---|-----------------------------------|
|  | Еда             | Хлопок<br>Смешанные ткани<br>Детская одежда | Овощи, фрукты, ягоды, соусы и сок |
|  | Напитки         | Хлопок<br>Смешанные ткани<br>Детская одежда | Красное вино, кофе, чай и др.     |
|  | Спорт           | Хлопок<br>Смешанные ткани                   | Трава, пыль, пот                  |
|  | Нефтепродукты   | Хлопок<br>Смешанные ткани                   | Машинное масло, грязь, сажа       |
|  | Косметика       | Хлопок<br>Смешанные ткани                   | Косметика, кровь, медикаменты     |

## ДОП. ФУНКЦИИ

Данная кнопка позволяет выбрать одну из 2 дополнительных функций при стирке (только если это предусмотрено программой, см. «Таблицу программ»):

-  Дополнительное полоскание. С помощью данной кнопки Вы можете добавить дополнительное полоскание к основной программе стирки.
-  Обработка паром. Выберите, чтобы белье дополнительно обрабатывалось паром в процессе стирки.

## ДОБАВЛЕНИЕ В ИЗБРАННОЕ

Чтобы добавить Ваши настройки стирки/сушки в избранное:


- Выберите программу.
- Выберите дополнительные настройки (температура, обороты, удаление пятен и пр.).
- Зажмите и удерживайте кнопки «Обороты» и «Удаление пятен» в течение 3 с.
- Машина добавит Ваши настройки в программу «Избранное». При последующих стирках, выбирайте «Избранное» с помощью поворотного регулятора.


**Примечание:** по умолчанию в качестве избранной программы установлена программа «Хлопок» без дополнительных настроек.

## ОТКЛЮЧЕНИЕ ЗВУКА

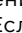
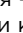
Чтобы отключить звуковые оповещения, зажмите и удерживайте кнопки «Удаление пятен» и «Доп. функции» в течение 3 секунд. Проведите то же самое, чтобы включить звуковые оповещения. Выбранная настройка будет сохраняться до перезапуска стиральной машины.

## БЛОКИРОВКА ПАНЕЛИ УПРАВЛЕНИЯ (CHILD LOCK)

Чтобы заблокировать панель управления для предотвращения случайных нажатий на нее детьми, нажмите и удерживайте кнопки «Доп. функции» и «Автодозирование» в течение 3 секунд. Раздастся звуковой сигнал и загорится индикатор .

**Примечание:** когда панель заблокирована, индикатор «CL» и время, оставшееся до конца стирки, будут попеременно отображаться на дисплее. В этом режиме неактивны любые кнопки, кроме кнопки  и комбинации кнопок «Доп. функции» и «Автодозирование», которой можно снять блокировку.

## АВТОДОЗИРОВАНИЕ

Чтобы включить функцию автодозирования, нажмите кнопку «Автодозирование» на панели управления — когда функция активна, на панели будут загораться индикаторы  и . Если какой-либо из индикаторов мигает, это значит, что в соответствующем отсеке недостаточно моющего средства/кондиционера.

**Примечание:** функция автодозирования активна по умолчанию. Нажмите кнопку «Автодозирование», если Вы хотите отключить ее.

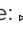


Когда функция автодозирования включена, стиральная машина автоматически рассчитывает оптимальное количество жидкого моющего средства и кондиционера для каждого цикла стирки. Для стиральных порошков данная функция недоступна (подробнее см. в разделе «Загрузка моющих средств»).

Вы можете отрегулировать расход кондиционера, нажав на кнопку «Удаление пятен» и удерживая ее 3 секунды. Доступно 2 настройки: «S-1» (нормальный расход) и «S-2» (увеличенный расход). Значения в таблице ниже приведены для справки, фактическое количество кондиционера рассчитывается в зависимости от выбранной программы, величины загрузки и т. д.

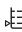


| Настройка | Расход при загрузке 1/2 (мл) | Расход при полной загрузке (мл) |
|-----------|------------------------------|---------------------------------|
| S-1       | 25                           | 47                              |
| S-2       | 38                           | 70                              |

## ВЫБОР УРОВНЯ ЖЕСТКОСТИ ВОДЫ

Данная функция предназначена для регулирования дозировки моющего средства в зависимости от жесткости используемой для стирки воды. Выбор правильного уровня позволяет добиться наиболее эффективного результата стирки.

Чтобы переключиться на следующий уровень жесткости, нажмите и удерживайте кнопку «Автодозирование» в течение 3 секунд. Индикатор текущего уровня отобразится на экране:  — мягкая вода  — вода средней жесткости (настройка по умолчанию),  — жесткая вода.

Значения в таблице ниже приведены для справки, фактическое количество жидкого моющего средства рассчитывается от выбранной программы, величины загрузки и т. д.

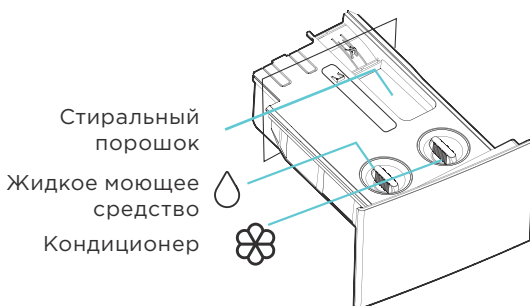
| Настройка   | Расход при загрузке 1/2 (мл) | Расход при полной загрузке (мл) |
|---|------------------------------|---------------------------------|
|  | 25                           | 47                              |
|  | 50                           | 94                              |
|  | 76                           | 140                             |

## СЧЕТЧИК ИСПОЛЬЗОВАНИЯ

1. Когда стиральная машина включена, одновременно нажмите кнопки «Автодозирование» и «Сушка», удерживайте их в течение 5 секунд.
2. После того как прозвучит звуковой сигнал, дважды нажмите кнопку «Сушка». На дисплее появится цифра, которая будет означать, сколько раз устройство было использовано.
3. Повторите шаг 1, чтобы устройство вновь заработало в обычном режиме.

## ЗАГРУЗКА МОЮЩИХ СРЕДСТВ

Загрузите моющие средства в лоток перед началом стирки, не превышая максимальную отметку. Обратите внимание, что для каждого типа моющего средства предназначен свой отсек (см. рисунок ниже).



### ВНИМАНИЕ!

- Когда функция автодозирования включена, Вам не нужно добавлять жидкое моющее средство и кондиционер перед каждой стиркой — заполните соответствующие отсеки до максимальной отметки, и машина будет расходовать моющие средства автоматически, рассчитывая их количество в зависимости от выбранной программы и степени загрузки. Когда средство в одном из отсеков закончится, на дисплее начнет мигать соответствующий индикатор.
- Дозировка порошкового моющего средства не может быть рассчитана автоматически с использованием функции автодозирования. Если Вам нужно использовать стиральный порошок, отключите функцию автодозирования и загрузите необходимое количество порошка в соответствующий отсек, отмерив его количество вручную.
- Не помещайте в диспенсер капсулы для стирки.

### РЕКОМЕНДАЦИИ ПО СТИРКЕ

| Рекомендуемое моющее средство                                 | Тип ткани                               | Рекомендуемая программа стирки         | Рекомендуемая темп., °С |
|---|---|--|-------------------------|
| Сильные пятновыводители, оптические отбеливатели              | Белое/светлое белье из хлопка/льна      | Хлопок<br>Эко 40-60<br>Смешанные ткани | 40                      |
| Моющее средство для цветных вещей без отбеливателя            | Цветные вещи из плотных тканей          | Хлопок<br>Эко 40-60<br>Смешанные ткани | 40                      |
| Моющее средство для цветных/деликатных вещей без отбеливателя | Цветные вещи из тонких тканей/синтетики | Холодная 20 °С                         | 20                      |

| Рекомендуемое моющее средство        | Тип ткани                         | Рекомендуемая программа стирки | Рекомендуемая темп., °С |
|--------------------------------------|-----------------------------------|--------------------------------|-------------------------|
| Моющее средство для деликатных вещей | Цветные вещи из деликатных тканей | Быстрая 15'                    | Холодная                |
| Моющее средство для шерстяных вещей  | Шерстяные вещи                    | Шерсть                         | 40                      |

## ПРИМЕЧАНИЯ

- Очень густые и вязкие средства для стирки можно разбавлять водой перед тем, как заливать их в лоток. Это поможет избежать засорения отверстия диспенсера, способного привести к переливу воды.
- Используйте подходящий тип средства для стирки в соответствии с простирываемой одеждой, чтобы получить наилучший результат и потратить минимальное количество воды и электроэнергии.
- Для достижения наиболее эффективного результата стирки важно использовать правильную дозировку моющих средств. Используйте функцию автодозирования, встроенную в данную стиральную машину, или рассчитывайте количество средства вручную в зависимости от загрузки и типа ткани.
- Если барабан машины заполнен не полностью, используйте меньшее количество моющих средств.
- Регулируйте количество добавляемого средства в зависимости от жесткости используемой воды (если вода мягкая, добавляйте меньшее количество средств), а также в зависимости от загрязненности Вашего белья (для сильно загрязненных вещей требуется меньшее количество средства).
- Необходимо особенно тщательно контролировать дозировку сильно концентрированных средств для стирки.
- Об избытке средства для стирки свидетельствуют:
  - большое количество пены;
  - плохой результат полоскания или стирки.
- О недостатке средства для стирки свидетельствуют:
  - серый оттенок белья;
  - образование известкового налета на барабане, нагревающем элементе и/или белье.

## ТАБЛИЦА РЕКОМЕНДАЦИЙ

| Программа            |  |  | Программа        |  |  |
|----------------------|---|---|------------------|---|---|
| Хлопок               | ●   | ○   | Быстрая 15'      | ●   | ○   |
| Смешанные ткани      | ●   | ○   | ЭКО 40-60        | ●   | ○   |
| Детская одежда       | ●   | ○   | Холодная 20°     | ●   | ○   |
| Стирка + сушка       | ●   | ○   | Шерсть           | ●   | ○   |
| Автосушка            | -   | -   | Очистка барабана | -   | -   |
| Стирка + сушка 1 час | ●   | ○   | Только отжим     | -   | -   |
| Освежить             | -   | -   |                  |   |   |

## ПРИМЕЧАНИЯ

- «●» — требуется моющее средство.
- «○» — требуется кондиционер.
- «-» — моющее средство / кондиционер не требуются.

## ТАБЛИЦА ПРОГРАММ

| Программы            | Температура воды по умолчанию (°C) | Загрузка (кг) |       | Время по умолчанию (ч:мин.) | Обороты по умолчанию | Возможность использования доп. функций |     |     |     |     |     |     |     |                |
|----------------------|------------------------------------|---------------|-------|-----------------------------|----------------------|--|-----|-----|-----|-----|-----|-----|-----|----------------|
|                      |                                    | Стирка        | Сушка |                             |                      | ☀️                                     | 👑   | ☁️  | 📊   | 📊   | 📊   | 📊   | 📊   | 📊              |
| Хлопок               | 40                                 | 10,5          | 7     | 3:39                        | 1400                 | ☀️                                     | 👑   | ☁️  | 📊   | 📊   | 📊   | 📊   | 📊   | Удаление пятен |
| Смешанные ткани      | 40                                 | 10,5          | 7     | 1:20                        | 1000                 | ☀️                                     | 👑   | ☁️  | 📊   | 📊   | 📊   | 📊   | 📊   | Удаление пятен |
| Детская одежда       | 60                                 | 10,5          | 7     | 2:01                        | 1000                 | ☀️                                     | 👑   | ☁️  | 📊   | 📊   | 📊   | 📊   | 📊   | Удаление пятен |
| Стирка + сушка       | 40                                 | 10,5          | 7     | 5:35                        | 1400                 | ☀️                                     | --- | ☁️  | 📊   | 📊   | 📊   | 📊   | --- | ---            |
| Автосушка            | ---                                | ---           | 7     | 4:28                        | 1200                 | ☀️                                     | --- | ☁️  | --- | --- | --- | --- | --- | ---            |
| Стирка + сушка 1 час | Холодная                           | 1             | 1     | 0:58                        | 1400                 | ☀️                                     | 👑   | ☁️  | 📊   | 📊   | 📊   | 📊   | --- | ---            |
| Освежить             | ---                                | 2,5           | ---   | 0:34                        | ---                  | ☀️                                     | --- | ☁️  | --- | --- | --- | --- | --- | ---            |
| Быстрая 15'          | Холодная                           | 2             | ---   | 0:15                        | 800                  | ☀️                                     | 👑   | --- | 📊   | --- | --- | --- | --- | ---            |
| Эко 40-60            | ---                                | 10,5          | ---   | 3:59                        | 1400                 | ☀️                                     | --- | --- | --- | --- | --- | --- | --- | ---            |
|                      |                                    | 5,25          | ---   | 3:00                        |                      |  |     |     |     |     |     |     |     |                |
|                      |                                    | 2,5           | ---   | 3:00                        |                      |  |     |     |     |     |     |     |     |                |
| Холодная 20 °C       | 20                                 | 5,25          | ---   | 1:01                        | 1000                 | ☀️                                     | 👑   | --- | 📊   | --- | --- | --- | --- | ---            |
| Шерсть               | 40                                 | 2             | ---   | 1:07                        | 600                  | ☀️                                     | 👑   | --- | 📊   | --- | --- | --- | --- | ---            |
| Очистка барабана     | 90                                 | ---           | ---   | 1:18                        | ---                  | ☀️                                     | --- | --- | --- | --- | --- | --- | --- | ---            |
| Только отжим         | ---                                | 10,5          | ---   | 0:12                        | 1000                 | ☀️                                     | --- | --- | --- | --- | --- | --- | --- | ---            |

«---» — параметры не регулируются / выбор недоступен.

**Примечание:** при выборе программ «Хлопок» и «Смешанные ткани» машина автоматически измерит вес загруженного в нее белья и отрегулирует время стирки, а также уровень воды в соответствии с ним.

## УХОД И ОБСЛУЖИВАНИЕ

### ВНИМАНИЕ!

- Перед началом обслуживания выньте шнур питания из розетки и закройте кран подачи воды.
- Запрещается использовать растворители во избежание повреждения машины и выделения ядовитых и/или взрывчатых газов.
- Запрещается использовать воду для мытья машины.
- Запрещается использовать чистящие средства, содержащие антисептик хлорксиленол (PCMX), при чистке машины.

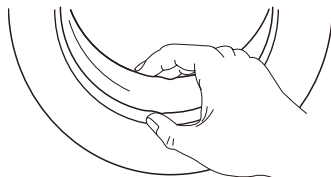
### ОЧИСТКА КОРПУСА

Поверхность при необходимости следует очищать с помощью разбавленных неабразивных нейтральных чистящих средств. Запрещается использовать острые предметы при чистке корпуса. При переливе используйте мокрую ткань для немедленного сбора разлившейся воды.



### ОЧИСТКА ДВЕРИ И УПЛОТНИТЕЛЯ

- Протирайте дверь и уплотнитель, чтобы удалить мелкие предметы, ворс и пыль после каждого цикла работы.
- После очистки оставляйте дверцу открытой, чтобы предотвратить неприятные запахи.
- После стирки не оставляйте постиранные вещи внутри надолго — одежда может полинять и приобрести неприятный запах.



## САМООЧИСТКА ВНУТРЕННИХ ДЕТАЛЕЙ

Данная стиральная машина оснащена функцией самоочистки барабана и других внутренних деталей. Регулярная очистка помогает сохранить высокую производительность стирки и продлить срок службы устройства.

Рекомендуется запускать программу самоочистки барабана не реже одного раза в месяц.

### ЧТОБЫ ОЧИСТИТЬ БАРАБАН

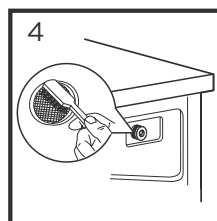
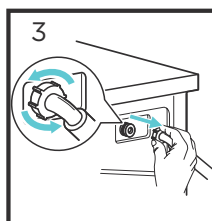
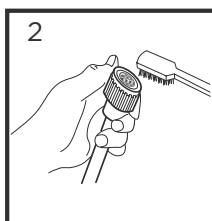
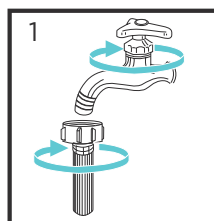
- Убедитесь, что в барабане нет посторонних предметов и одежды.
- Включите машину, добавьте специальное моющее средство и выберите программу «Очистка барабана».
- На экране появится время программы (1:18 мин.). Нажмите на кнопку  $\triangleright$  | |.
- Программа закончится автоматически.

## ЧИСТКА ФИЛЬТРА НАЛИВНОГО ШЛАНГА

1. Закройте кран и отсоедините от него шланг подачи воды.
2. Прочистите фильтр в наливном шланге.
3. Отсоедините шланг подачи воды от стиральной машины и достаньте входной фильтр с помощью длинных пассатижей.
4. Прочистите фильтр с помощью щетки, затем установите его на место и снова подсоедините наливной шланг к стиральной машине.

### ВНИМАНИЕ!

- Проводите очистку фильтра каждые 3 месяца для поддержания стабильной работы устройства.
- Отключите шнур питания перед промывкой во избежание получения удара электрическим током.



## ЧИСТКА НАСОСНОГО ФИЛЬТРА

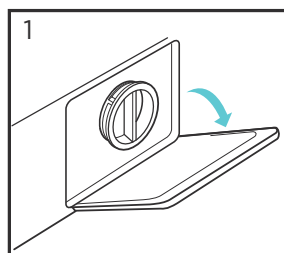
### ВНИМАНИЕ!

- Перед чисткой насосного фильтра отключите устройство от электросети и перекройте кран подачи воды.
- Во время работы стиральной машины внутри насоса может находиться горячая вода. Ни в коем случае не снимайте заглушки в ходе цикла ополаскивания. Убедитесь, что устройство закончило работу, и подождите некоторое время, чтобы дать воде остыть.

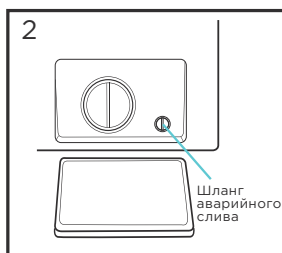
Фильтр сливного насоса отфильтровывает обрывки ткани и небольшие посторонние предметы от стираемых изделий.

Проверяйте насос, если машина не производит операции слива и/или отжима; а также если она издает нехарактерный шум при сливе по причине попадания посторонних предметов, блокирующих насос.

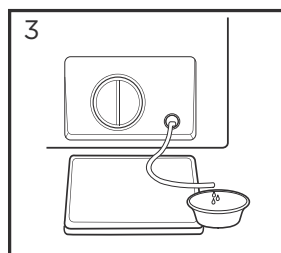
Очищайте фильтр каждые 3 месяца для обеспечения нормальной работы стиральной машины.



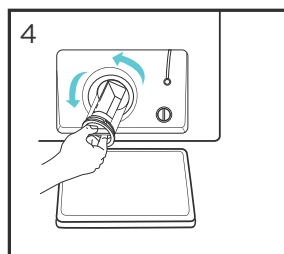
Снимите панель-заглушку.



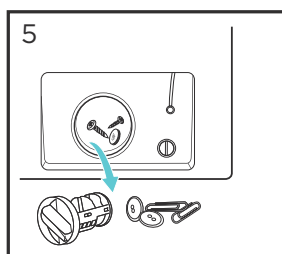
Поверните заглушку шланга аварийного слива воды на 90° и вытяните шланг. Снимите заглушку.



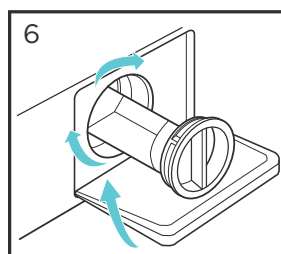
Слейте всю воду через шланг, а после верните его на место.



Выкрутите фильтр, повернув его против часовой стрелки.



Очистите фильтр от посторонних предметов.




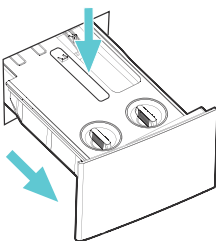
Установите фильтр на место и закройте крышку.

### ВНИМАНИЕ!

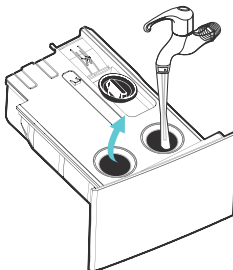
После окончания чистки убедитесь, что шланг аварийного слива вставлен на место и все заглушки плотно прилегают к отверстиям.

## ЧИСТКА ЛОТКА ДЛЯ МОЮЩИХ СРЕДСТВ

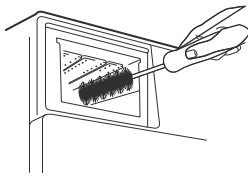
1. Нажмите на фиксатор  на крышке лотка, чтобы вытащить лоток из отсека, как показано на схеме.



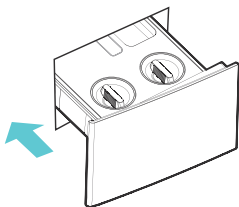
2. Промойте лоток водой и вытрите насухо.



3. Протрите углубление отсека для моющих средств с помощью щетки.



4. Поставьте лоток на место и верните его в первоначальное положение.



## ПОИСК И УСТРАНЕНИЕ НЕИСПРАВНОСТЕЙ

Устройство сконструировано и разработано для длительного срока службы с минимальной вероятностью возникновения ошибок и неполадок в эксплуатации. Но если Вы столкнулись с неисправностью, просим обратиться к таблице ниже, где приведены возможные причины возникновения и рекомендации по устранению ряда ошибок в работе устройства. Если предложение по решению проблемы не привело Вас к ее устранению — настоятельно рекомендуем обратиться в авторизованный сервисный центр.


| Проблемы   | Возможные причины и решение  |
|--|--|
| В машинку не поступает вода.                                   | Откройте кран забора воды.<br>Проверьте, есть ли вода в системе водоснабжения.<br>Прочистите фильтр.   |
| Дверца не открывается.   | Дождитесь завершения программы. Если проблема сохраняется, отключите стиральную машину от электросети, после чего перезапустите ее.  |
| Громкий шум.<br>Сильная вибрация.                              | Открутите транспортировочные болты.<br>Перед запуском стиральной машины тщательно проверяйте белье на наличие посторонних предметов.<br>Убедитесь, что стиральная машина стоит на твердой и ровной поверхности.                |
| Присутствует странный запах.                                   | Может присутствовать слабый запах резины, т. к. некоторые элементы устройства были сделаны с использованием данного материала.   |
| Вода поступает в машинку во время цикла стирки.                | Если во время стирки понижается уровень воды, машинка восполняет его автоматически.  |
| Слишком много пены.  | В лоток было добавлено чрезмерное количество порошка.<br>Был использован порошок для ручной стирки.  |
| Время до окончания цикла постоянно меняется.                   | Белье сбилось в кучу во время стирки, машинка корректирует время цикла для осуществления качественной стирки.  |
| Машина не запускается.   | Проверьте, плотно ли закрыта дверца.<br>Проверьте, правильно ли вставлен штепсель шнура питания.<br>Проверьте, открыт ли кран подачи воды.<br>Проверьте, нажата ли кнопка > !<br>Проверьте, не установлена ли отсрочка стирки. |
| Не горит дисплей.  | Отключите устройство и проверьте правильность подсоединение сетевой вилки. Если проблема сохраняется, обратитесь в сервисный центр.  |
| Очень малый объем воды в машине при работе.                    | Для работы в выбранном режиме с данным объемом белья машинка использует небольшое количество воды.   |
| Машинка не возобновляет работу после отключения электричества. | При скачке напряжения или отключении электричества стиральная машинка автоматически выключается. Для того, чтобы возобновить работу машинки, нажмите на кнопку питания и восстановите программу.                               |
| На барабане присутствуют пятна.                                | Запустите режим «Очистка барабана».  |
| Лоток для моющих средств забит и требует чистки.               | Давление воды слишком высокое.<br>Машина выровнена неправильно и наклонена вперед.   |
| Машина плохо отжимает.   | Слишком мало одежды в машине, в связи с чем машина активирует защиту балансировки. Остановите стирку и загрузите больше одежды.  |

| <b>Проблемы</b>                        | <b>Возможные причины и решение</b>   |
|--|--|
| Машина протекает                       | Наливной/сливной шланг неплотно закреплен. Проверьте герметичность соединения.<br>Если утечка происходит изнутри машины, немедленно отключите устройство от сети и обратитесь в авторизованный сервисный центр.  |
| Машина не сливает воду / сливает плохо | Конец сливного шланга, подсоединенный к сливному отверстию, установлен слишком высоко. Конец сливного шланга должен располагаться на высоте не менее 65 см и не более 100 см от уровня пола. Смените высоту соединения шланга.<br>Засорился насосный фильтр. Очистите фильтр.<br>Сливной шланг перекручен или зажат. Поправьте шланг.<br>Сливной шланг засорился или замерз. Прочистите/разморозьте шланг. |
| Вода в новой машине.                   | Остаточное наличие воды в барабане нового устройства допустимо. Это свидетельствует о проведенных испытаниях на целостность устройства на заводе-изготовителе.   |

## КОДЫ ОШИБОК

| <b>Код ошибки</b> | <b>Причина</b>           | <b>Возможное решение</b>   |
|-------------------|--------------------------|--|
| E30               | Дверца закрыта неплотно. | Плотно закройте дверцу и перезапустите программу стирки.   |
| E10               | Проблема с подачей воды. | Проверьте кран подачи воды.<br>Проверьте напряжение в электрической сети и напор воды.<br>Используйте горячую воду или повысьте температуру в помещении, чтобы разморозить трубы.<br>Прочистите трубы.<br>Прочистите фильтр. |
| E21               | Плохой слив воды.        | Прочистите фильтр.<br>Убедитесь, что сливной шланг не поврежден или не перекручен.   |
| E12               | Слишком много воды.      | Перезапустите устройство.  |
| EXX               | Прочие причины.          | Отключите устройство от электрической сети и обратитесь в сервисный центр.   |

# ИНФОРМАЦИЯ ОБ ЭНЕРГОЭФФЕКТИВНОСТИ

|  |   |   |
|--|---|---|
| <b>ЭНЕРГЕТИЧЕСКАЯ ЭФФЕКТИВНОСТЬ</b> RU / KZ<br>ЭНЕРГЕТИКАЛЫҚ ТИІМДІЛІК   |   |   |
| <b>МАШИНА СТИРАЛЬНО-СУШИЛЬНАЯ</b><br>КІР ЖУҒЫШ-КЕПТІРГІШ МАШИНА  |   |   |
| <b>ИЗГОТОВИТЕЛЬ</b><br>ӨНДІРУШІ  | <b>eigen</b><br>REIN C SERIES L3  |   |
| <b>МОДЕЛЬ</b><br>ҮЛГІСІ  |   |   |
| <b>БОЛЕЕ ЭНЕРГОЭФФЕКТИВНЫЙ</b><br>ЭНЕРГИЯНЫ ТИІМДІРЕК ЕТЕДІ  |  |   |
| <b>МЕНЕЕ ЭНЕРГОЭФФЕКТИВНЫЙ</b><br>ЭНЕРГИЯНЫ АЗ ҮНЕМДЕЙДІ   |   |   |
| <b>РАСХОД ЭЛЕКТРОЭНЕРГИИ, кВт·ч</b><br>ЭЛЕКТР ЭНЕРГИЯСЫ ШЫҒЫНЫ, кВт·сағ<br>(на цикл стирки и сушки при полной загрузке при температуре 60 °С*)                                   |   | <b>6,8</b>                                  |
| <b>ПОТРЕБЛЕНИЕ ЭЛЕКТРОЭНЕРГИИ НА СТИРКУ, кВт·ч</b><br>ЖУУҒА АРНАЛҒАН ЭЛЕКТР ЭНЕРГИЯСЫН ТҰТЫНУ, кВт·сағ<br>Реальный расход электроэнергии зависит от режима эксплуатации машины** |   | <b>0,93</b>                                 |
| <b>ЭФФЕКТИВНОСТЬ ОТСТИРЫВАНИЯ***</b><br>ЖУУ ТИІМДІЛІГІ****   |   | <b>A B C D E F G</b>                        |
| <b>МАКСИМАЛЬНАЯ ЧАСТОТА ВРАЩЕНИЯ ЦЕНТРИФУГИ, об/мин</b><br>ЦЕНТРИФУГАНЫҢ МАКСИМАЛДЫ АЙНАЛУ ЖИІЛІГІ, айн/мин  |   | <b>1400</b>                                 |
| <b>ЗАГРУЗКА (ХЛОПОК), кг</b><br>ЖҮКТЕУ (МАҚТА), кг   | <b>СТИРКА</b><br>ЖУУ<br><b>СУШКА</b><br>КЕПТІРУ                                   | <b>10,5</b><br><br><b>7</b>                 |
| <b>РАСХОД ВОДЫ (ОБЩИЙ), л</b><br>СУ ШЫҒЫНЫ (ЖАЛПЫ), л  |   | <b>186</b>                                  |
| <b>КОРРЕКТИРОВАННЫЙ УРОВЕНЬ ЗВУКОВОЙ МОЩНОСТИ, дБ(А)</b><br>ТҮЗЕТІЛГЕН ДЫБЫС ҚҰАТ ДЕҢГЕЙІ, дБ(А)   | <b>СТИРКА</b><br>ЖУУ<br><b>ОТЖИМ</b><br>АЙНАЛДЫРУ<br><b>СУШКА</b><br>КЕПТІРУ      | <b>64</b><br><br><b>72</b><br><br><b>64</b> |
| *60 °С температурада толық жүктемемен жуу және кептіру циклі үшін ** Нақты қуат тұтыну машинаның жұмыс режиміне байланысты ***А — высокая, G — низкая ****А — жоғары, G — төмен  |   |   |

## ТЕХНИЧЕСКИЕ ХАРАКТЕРИСТИКИ

|   |   |
|---|---|
| Модель  | Rein C series L3  |
| Торговая марка                                    | Eigen   |
| Класс защиты от поражения электрическим током     | I   |
| Напряжение сети                                   | 220-240 В   |
| Частота   | 50 Гц   |
| Номинальная мощность                              | 1900 Вт   |
| Номинальная сила тока                             | 10 А  |
| Максимальная загрузка белья для стирки            | 10,5 кг   |
| Максимальная загрузка белья для сушки             | 7 кг  |
| Максимальная скорость отжима                      | 1400 об./мин  |
| Класс энергоэффективности                         | A   |
| Класс эффективности отжима                        | B   |
| Потребление электроэнергии (стирка)               | 0,93 кВт·ч  |
| Расход электроэнергии (стирка + сушка)            | 6,8 кВт·ч   |
| Энергопотребление в год (стирка)                  | 186 кВт·ч   |
| Энергопотребление в год (стирка + сушка)          | 1360 кВт·ч  |
| Потребление воды за цикл стирки                   | 52 л  |
| Потребление воды за цикл стирки + сушки           | 100 л   |
| Общее ежегодное потребление воды (стирка)         | 11440 л   |
| Общее ежегодное потребление воды (стирка + сушка) | 22000 л   |
| Объем барабана                                    | 64 л  |
| Уровень шума при стирке                           | 64 дБ   |
| Уровень шума при отжиме                           | 72 дБ   |
| Давление воды                                     | 0,05-1 МПа  |
| Класс водонепроницаемости                         | IPX4  |
| Тип крепления шнура питания                       | Y   |
| Вес нетто   | 66 кг   |
| Габариты (Ш × Г × В)                              | 595 × 535 × 850 мм  |
| Комплектация                                      | <ul style="list-style-type: none"> <li>• Стиральная машина.</li> <li>• Наливной шланг.</li> <li>• Заглушки отверстий для транспортировочных болтов.</li> <li>• Гаечный ключ.</li> <li>• Противоскользящие наклейки для ножек (4 шт).</li> <li>• Шумопоглощающие губки (4 шт).</li> <li>• Стяжка.</li> <li>• Краткое руководство по сборке.</li> <li>• Руководство по эксплуатации.</li> </ul> |

## ПРАВИЛА И УСЛОВИЯ МОНТАЖА, ХРАНЕНИЯ, ПЕРЕВОЗКИ (ТРАНСПОРТИРОВКИ), РЕАЛИЗАЦИИ И УТИЛИЗАЦИИ

- Правила и условия монтажа устройства описаны в данном руководстве в разделе «Установка».
- Хранение устройства должно производиться в упаковке в отапливаемых помещениях у изготовителя и потребителя при температуре воздуха от 5 °С до 40 °С и относительной влажности воздуха не более 80%. В помещениях не должно быть агрессивных примесей (паров кислот, щелочей), вызывающих коррозию.
- Для обеспечения корректной транспортировки устройства необходимо соблюдение следующих требований:
  - извлеките из устройства все внутренние принадлежности, если они есть, и упакуйте их отдельно;
  - убедитесь в правильности упаковки устройства для сохранения его работоспособности и внешнего вида (крупногабаритную технику необходимо обернуть в полиэтиленовую или пузырчатую пленку с подкладками из гофрированного картона в критических местах);
  - надежно зафиксируйте устройство ремнями, чтобы исключить возможность его перемещения по транспортному средству;
  - для полного исключения воздействия внешней среды используйте только крытый транспорт;
  - обеспечьте крайне осторожное обращение с упаковкой при выполнении погрузочно-разгрузочных работ.
  - Устройство требует бережного обращения, оберегайте его от воздействия пыли, грязи, ударов, влаги, огня и т.д.
  - Реализация устройства должна производиться в соответствии с местным законодательством.
- После окончания срока службы изделия его нельзя выбрасывать вместе с обычным бытовым мусором. Вместо этого оно подлежит сдаче на утилизацию в соответствующий пункт приема электрического и электронного оборудования для последующей переработки и утилизации в соответствии с федеральным или местным законодательством. Обеспечивая правильную утилизацию данного продукта, Вы помогаете сберечь природные ресурсы и предотвращаете ущерб для окружающей среды и здоровья людей, который возможен в случае ненадлежащего обращения. Более подробную информацию о пунктах приема и утилизации данного продукта можно получить в местных муниципальных органах или на предприятии по вывозу бытового мусора.
- При обнаружении неисправности устройства следует немедленно обратиться в авторизованный сервисный центр или утилизировать устройство.

## ДОПОЛНИТЕЛЬНАЯ ИНФОРМАЦИЯ

**Изготовитель:** Уси Литтл Суон Электрик Ко., Лтд.

18, юж. шоссе Чанцзян, национальная зона развития и высоких технологий, р-н Синьу, г. Уси, пров. Цзянсу, Китай.

**Manufacturer:** Wuxi Little Swan Electric Co., Ltd.

18, Changjiang South Road, National High Tech Development Zone, Xinwu District, Wuxi City, Jiangsu Province, China.

Сделано в Китае.

**Импортер в России:** ООО «ДНС Ритейл».

690068, Россия, Приморский край, г. Владивосток, проспект 100-летия Владивостока, дом 155, корпус 3, офис 5.

**Адрес электронной почты:** dnsretail@mail.dlogistix.com

**Уполномоченное изготовителем лицо:** ООО «Атлас».

690068, Россия, Приморский край, г. Владивосток, проспект 100-летия Владивостока, дом 155, корпус 3, офис 5.

**Адрес электронной почты:** atlas.llc@mail.dlogistix.com

Товар соответствует требованиям ТР ТС (ЕАЭС).

Внешний вид изделия и его характеристики могут подвергаться изменениям без предварительного уведомления. Фактический интерфейс устройства может отличаться от представленного в данном руководстве.



Товар изготовлен (мм.гггг.): \_\_\_\_\_ v.7

## СПРАВОЧНЫЕ МАТЕРИАЛЫ



Цикл стирки шерсти в этой машине был протестирован и одобрен компанией Woolmark Company для стирки шерстяных изделий, пригодных для машинной стирки, при условии, что стирка изделий осуществляется в соответствии с инструкциями на этикетке изделия и инструкциями производителя данной стиральной машины.

M2203: EIGEN Rein C series L3.

### ПРИМЕРНЫЙ ВЕС СУХОГО БЕЛЬЯ

#### ПОСТЕЛЬНОЕ БЕЛЬЕ

| Тип постельного белья | Примерный вес (грамм) |
|-----------------------|-----------------------|
| Наволочка             | 180-220               |
| Полотенце             | 220-600               |
| Простыня              | 350-700               |
| Пододеяльник          | 500-800               |

#### ОДЕЖДА

| Тип одежды       | Примерный вес (грамм) |          |          |
|------------------|-----------------------|----------|----------|
|                  | Мужская               | Женская  | Детская  |
| Футболка         | 230-300               | 80-150   | 40-80    |
| Блузка, рубашка  | 130-180               | 100-300  | 50-120   |
| Костюм           | 1300-2000             | 800-1000 | 650-800  |
| Брюки тканевые   | 500-700               | 300-450  | 130-250  |
| Брюки джинсовые  | 600-700               | 400-500  | 150-200  |
| Халат            | 500-800               | 350-500  | 130-300  |
| Шорты            | 200-350               | 150-350  | 70-150   |
| Свитер, ветровка | 800-1100              | 400-650  | 300-500  |
| Пуховик, куртка  | 1300-1800             | 900-1300 | 500-1000 |

## ЗНАЧЕНИЕ ПИКТОГРАММ, УКАЗАННЫХ НА ОДЕЖДЕ

| Символ  | Описание   | Рекомендации   |
|---|--|--|
|    | Обычная стирка                                   |  |
|    | Стирка белья при температуре 95 °С               | Белое белье из хлопка или льна. Цветное белье, стойкое к высокой температуре |
|    | Стирка белья при температуре 60 °С               | Тонкое хлопковое белье или одежда, изготовленная из полиэстера               |
|    | Стирка белья при температуре 40 °С               | Темное, цветное белье из хлопка, полиэстера и других синтетических тканей    |
|    | Стирка белья при температуре 30 °С               | Шерстяные изделия, пригодные для стирки в стиральной машине                  |
|    | Ручная стирка                                    | Белье, не предназначенное для машинной стирки                                |
|    | Стирка запрещена                                 | Используйте химическую чистку  |
|    | Отбеливание                                      | —  |
|    | Отбеливание моющими средствами, содержащими хлор | —  |
|   | Не отбеливать                                    | —  |
|  | Глажение   | —  |
|  | Глажение при высокой температуре (макс. 200 °С)  | Влажные хлопок, лен, текстильные изделия                                     |
|  | Глажение при средней температуре (макс. 150 °С)  | Слегка увлажненная ткань (хлопок, шелк, синтетические ткани)                 |
|  | Глажение при низкой температуре (макс. 110 °С)   | Различные синтетические ткани  |
|  | Не гладить                                       | —  |

## ЗНАЧЕНИЕ ПРОЧИХ ПИКТОГРАММ, УКАЗАННЫХ НА ОДЕЖДЕ

| Символ  | Описание  |
|---|---|
|    | Химическая и сухая чистка   |
|    | Разрешены все возможные методы чистки   |
|    | Чистка на основе перхлорэтилена   |
|    | Чистка на основе специальных растворителей                                      |
|    | Черта под символом указывает на необходимость подвергать изделие щадящей чистке |
|    | Не подвергать химчистке   |
|    | Электросушка разрешена  |
|    | Сушить при нормальной температуре   |
|   | Сушить при низкой температуре (щадящая сушка)                                   |
|  | Электросушка запрещена  |
|  | Вертикальная сушка  |
|  | Сушка на горизонтальной поверхности   |
|  | Сушка без отжима  |
|  | Отбеливание моющими средствами, не содержащими хлор                             |

## РЕКОМЕНДАЦИИ ПО ВЫВЕДЕНИЮ ПЯТЕН

| Вид пятна                 | Рекомендации по выведению  |
|---------------------------|--|
| Малина, земляника         | Приготовьте смесь из чайной ложки уксуса и лимонного сока, окуните ткань в эту смесь и протрите пятно.   |
| Черника, черная смородина | Промойте пятно в холодной воде, затем поддержите пару минут в лимонном соке.   |
| Мороженое                 | Часть ткани с пятном замочите в растворе из 1 чайной ложки буры и 1 чайной ложки воды, затем прополощите и стирайте обычным способом.  |
| Кофе                      | Приготовьте смесь из равных частей глицерина, нашатырного спирта и воды. Тщательно смочите этим составом пятно, оставьте на 5 часов, затем промойте водой.   |
| Шоколад                   | Налейте воду в емкость, добавьте соль из расчета 1 столовая ложка на 1 литр воды и застирайте в этой воде одежду с пятном.   |
| Красное вино              | Пятно от красного вина посыпьте солью, затем жесткой щеткой соскребите насыщенную смесь вина с солью и промокайте пятно чистой впитывающей тканью. Нанесите на пятно холодную воду (всегда работайте от краев пятна к его середине, чтобы оно не расплзлось). Промокните снова и чистите обычным способом. |
| Фрукты и сок              | Приготовьте раствор из 1 чайной ложки перекиси водорода на 1/2 стакана воды, протрите им пятно и промойте холодной водой.  |
| Трава                     | Осторожно протрите их техническим спиртом (нельзя использовать для ацетатных и триацетатных тканей!), затем прополощите и выстирайте.  |
| Краска для волос          | Приготовьте раствор из перекиси водорода и нашатырного спирта и промокните пятно тканью.   |
| Кровь                     | Не замачивайте и не стирайте пятно вещи с пятнами крови в горячей воде. Замочите пятно в холодной воде, затем застирайте хозяйственным мылом.  |
| Йод                       | Протрите пятно нашатырным спиртом.   |
| Канцелярский клей         | Нанесите на вату жидкость для снятия лака (без ацетона) и протрите пятно.  |
| Жевательная резинка       | Положите вещь в морозилку. Когда жевательная резинка застынет, аккуратно удалите ее с вещи.  |





# Гарантийный талон

SN/IMEI:

Дата постановки на гарантию:

Производитель гарантирует бесперебойную работу устройства в течение всего гарантийного срока, а также отсутствие дефектов в материалах и сборке. Гарантийный период исчисляется с момента приобретения изделия и распространяется только на новые продукты.

В гарантийное обслуживание входит бесплатный ремонт или замена элементов, вышедших из строя не по вине потребителя в течение гарантийного срока при условии эксплуатации изделия согласно руководству пользователя. Ремонт или замена элементов производится на территории уполномоченных сервисных центров.

| Изделие                | Срок гарантии | Срок эксплуатации |
|------------------------|---------------|-------------------|
| Устройство             | 3 года        | 10 лет            |
| Инверторный компрессор | 10 лет        | —                 |

Актуальный список сервисных центров по адресу:

<https://www.dns-shop.ru/service-center/>

Гарантийные обязательства и бесплатное сервисное обслуживание не распространяются на перечисленные ниже принадлежности, входящие в комплектность товара, если их замена не связана с разборкой изделия:

- Элементы питания (батарейки) для ПДУ (Пульт дистанционного управления).
- Соединительные кабели, антенны и переходники для них, наушники, микрофоны, устройства «HANDS-FREE»; носители информации различных типов, программное обеспечение (ПО) и драйверы, поставляемые в комплекте (включая, но не ограничиваясь ПО, предустановленным на накопитель на жестких магнитных дисках изделия), внешние устройства ввода-вывода и манипуляторы.
- Чехлы, сумки, ремни, шнуры для переноски, монтажные приспособления, инструменты, документацию, прилагаемую к изделию.
- Расходные материалы и детали, подвергающиеся естественному износу.



## Производитель не несет гарантийных обязательств в следующих случаях:

- Истек Гарантийный срок.
- Если изделие, предназначенное для личных (бытовых, семейных) нужд, использовалось для осуществления предпринимательской деятельности, а также в иных целях, не соответствующих его прямому назначению.
- Производитель не несет ответственности за возможный материальный, моральный и иной вред, понесенный владельцем изделия и/или третьими лицами, вследствие нарушения требований руководства пользователя при использовании, несоблюдения рекомендаций по установке и обслуживанию изделия, правил подключения (короткие замыкания, возникшие также в результате воздействия несоответствующего сетевого напряжения, как на само изделие, так и на изделия, сопряженные с ним), хранения и транспортировки изделия.
- Все случаи механического повреждения: сколы, трещины, деформации, следы ударов, вмятины, замятия и др., полученные в процессе эксплуатации изделия.
- Имеются следы сторонней модификации, несанкционированного ремонта лицами, не уполномоченными для проведения таких работ. Если дефект вызван изменением конструкции или схемы изделия, подключением внешних устройств, не предусмотренных Производителем, использованием устройства, не имеющего сертификата соответствия согласно законодательству Российской Федерации.
- Если дефект изделия вызван действием непреодолимой силы (природных стихий, пожаров, наводнений, землетрясений, бытовых факторов и прочих ситуаций, не зависящих от Производителя), либо действиями третьих лиц, которые Производитель не мог предвидеть.
- Дефект вызван попаданием внутрь изделия посторонних предметов, инородных тел, веществ, жидкостей, насекомых или животных, воздействием агрессивных сред, высокой влажности, высоких температур, которые привели к полному или частичному выходу из строя изделия.
- Отсутствует или не соответствует идентификация изделия (серийный номер). Если повреждения (недостатки) вызваны воздействием вредоносного программного обеспечения; установкой, сменой или удалением паролей (кодов), приведшим к отсутствию доступа к программным ресурсам изделия, без возможности их сброса/восстановления, ввиду отсутствия предоставления данной услуги поставщиком ПО.
- Если дефекты работы вызваны несоответствием стандартам или техническим регламентам питающих, кабельных, телекоммуникационных сетей, мощности радиосигнала, в том числе из-за особенностей рельефа и других подобных внешних факторов, использования изделия на границе или вне зоны действия сети.
- Если повреждения вызваны использованием нестандартных (неоригинальных) и/или некачественных (поврежденных) расходных материалов, принадлежностей, запасных частей, элементов питания, носителей информации различных типов (включая, CD, DVD диски, карты памяти, SIM карты, картриджи).
- Если недостатки вызваны получением, установкой и использованием несовместимого контента (мелодии, графика, видео и другие файлы, приложения Java и подобные им программы).
- На ущерб, причиненный другому оборудованию, работающему в сопряжении с данным изделием.





eigen