

eigen

Руководство по эксплуатации



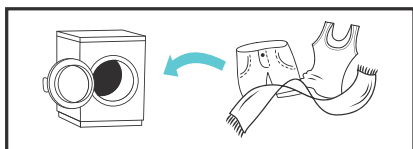
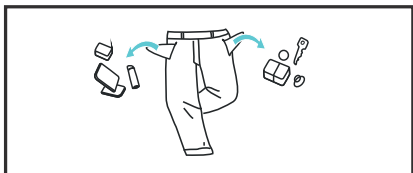
Стиральная машина  
Reina EW01

# КРАТКОЕ РУКОВОДСТВО



Рассортируйте белье по материалу изготовления, цвету и т.д.

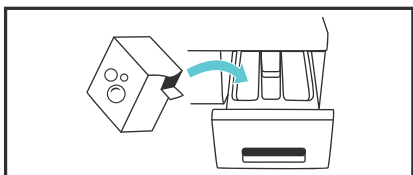
Тщательно проверяйте карманы одежды перед стиркой, так как твердые предметы, например, украшения или монеты, могут повредить устройство (для более подробной информации обратитесь к разделу «Первичная подготовка одежды к стирке»).



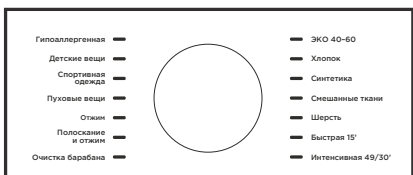
Откройте дверцу стиральной машины и загрузите белье.



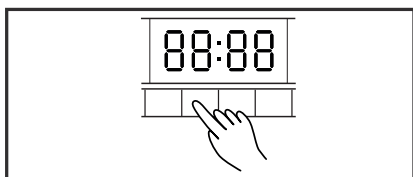
Включите стиральную машину, нажав кнопку «Вкл/Выкл».



Добавьте средства для стирки (для более подробной информации обратитесь к разделу «Загрузка моющих средств»).



Выберите программу стирки (для более подробной информации обратитесь к разделу «Таблица программ стирки»).



Выберите дополнительные опции.



Нажмите кнопку «Старт/Пауза» для запуска цикла стирки.

# СОДЕРЖАНИЕ

<b>НАЗНАЧЕНИЕ УСТРОЙСТВА.....</b>	<b>7</b>
<b>МЕРЫ ПРЕДОСТОРОЖНОСТИ.....</b>	<b>7</b>
ПРИ РАБОТЕ С ЭЛЕКТРИЧЕСТВОМ.....	7
ПРИ РАБОТЕ С ВОДОЙ.....	8
ОБЩИЕ ПОЛОЖЕНИЯ.....	8
<b>СХЕМА УСТРОЙСТВА.....</b>	<b>9</b>
<b>УСТАНОВКА.....</b>	<b>10</b>
РАСПАКОВКА СТИРАЛЬНОЙ МАШИНЫ.....	10
РАЗМЕРЫ УСТРОЙСТВА.....	10
СНЯТИЕ ТРАНСПОРТИРОВОЧНЫХ БОЛТОВ.....	11
УСТАНОВКА ЗВУКОПОГЛОЩАЮЩЕЙ ПАНЕЛИ.....	12
УСТАНОВКА ЗВУКОИЗОЛИРУЮЩЕГО УПЛОТНИТЕЛЯ.....	12
РАСПОЛОЖЕНИЕ.....	13
РЕГУЛИРОВКА НОЖЕК.....	14
<b>ПОДСОЕДИНЕНИЕ НАЛИВНОГО ШЛАНГА.....</b>	<b>14</b>
ПОДКЛЮЧЕНИЕ К КРАНУ С РЕЗЬБОВЫМ СОЕДИНЕНИЕМ.....	15
СИСТЕМА AQUASTOP.....	15
ПОДКЛЮЧЕНИЕ К ОБЫЧНОМУ КРАНУ.....	15
ПОДКЛЮЧЕНИЕ НАЛИВНОГО ШЛАНГА К УСТРОЙСТВУ.....	16
<b>ПОДКЛЮЧЕНИЕ СЛИВНОГО ШЛАНГА.....</b>	<b>17</b>
КРЕПЛЕНИЕ ШЛАНГА К МАШИНЕ.....	18
<b>ЭКСПЛУАТАЦИЯ.....</b>	<b>18</b>
ПЕРЕД ПЕРВЫМ ИСПОЛЬЗОВАНИЕМ.....	18
ПЕРВИЧНАЯ ПОДГОТОВКА ОДЕЖДЫ К СТИРКЕ.....	19
ЗАГРУЗКА МОЮЩИХ СРЕДСТВ.....	22
ЗАГРУЗКА СТИРАЛЬНОЙ МАШИНЫ.....	23
ПАНЕЛЬ УПРАВЛЕНИЯ.....	24
ОПИСАНИЕ ПАНЕЛИ УПРАВЛЕНИЯ.....	24
ТАБЛИЦА ПРОГРАММ СТИРКИ.....	27
ТАБЛИЦА ДОПОЛНИТЕЛЬНЫХ ФУНКЦИЙ.....	28
ПОРЯДОК РАБОТЫ.....	28
ПРЕРЫВАНИЕ И ИЗМЕНЕНИЕ ПРОГРАММЫ.....	29
<b>ОБСЛУЖИВАНИЕ И УХОД.....</b>	<b>30</b>
ЧИСТКА ВНЕШНЕГО КОРПУСА.....	30
ЧИСТКА ВНУТРЕННЕЙ ПОВЕРХНОСТИ БАРАБАНА.....	31
ЧИСТКА СТЕКЛА И УПЛОТНИТЕЛЯ ДВЕРЦЫ.....	31
ЧИСТКА ЛОТКА ДЛЯ МОЮЩИХ СРЕДСТВ.....	31

ЧИСТКА НАСОСНОГО ФИЛЬТРА.....	32
ЧИСТКА ФИЛЬТРОВ НАЛИВНОГО ШЛАНГА.....	32
<b>ВОЗМОЖНЫЕ ПРОБЛЕМЫ И ИХ РЕШЕНИЕ .....</b>	<b>33</b>
КОДЫ ОШИБОК.....	35
СЕРВИСНЫЙ РЕЖИМ .....	35
<b>ТЕХНИЧЕСКИЕ ХАРАКТЕРИСТИКИ.....</b>	<b>36</b>
<b>ИНФОРМАЦИЯ ОБ ЭНЕРГОЭФФЕКТИВНОСТИ .....</b>	<b>37</b>
<b>ПРАВИЛА И УСЛОВИЯ МОНТАЖА, ХРАНЕНИЯ, ПЕРЕВОЗКИ (ТРАНСПОРТИРОВКИ), РЕАЛИЗАЦИИ И УТИЛИЗАЦИИ .....</b>	<b>38</b>
<b>ДОПОЛНИТЕЛЬНАЯ ИНФОРМАЦИЯ .....</b>	<b>39</b>
<b>ПРИМЕЧАНИЯ .....</b>	<b>40</b>
ПРИМЕРНЫЙ ВЕС СУХОГО БЕЛЬЯ.....	40
ЗНАЧЕНИЕ ПИКТОГРАММ, УКАЗАННЫХ НА ОДЕЖДЕ.....	41
ЗНАЧЕНИЕ ПРОЧИХ ПИКТОГРАММ, УКАЗАННЫХ НА ОДЕЖДЕ.....	42
РЕКОМЕНДАЦИИ ПО ВЫВЕДЕНИЮ ПЯТЕН .....	43

## Уважаемый покупатель!

Благодарим Вас за выбор бренда Eigen.

Мы тщательно проверили устройство на работоспособность и безопасность, а после надежно упаковали его для отправки.

Перед первым включением устройства в сеть, пожалуйста, внимательно прочитайте данное руководство. В нем содержится важная информация о правильной установке и использовании устройства, а также советы по уходу за ним. Рекомендуем следовать приведенным инструкциям, чтобы избежать возможных поломок или несчастных случаев.

Храните руководство по эксплуатации в надежном месте, чтобы Вы могли использовать его в качестве справочного материала при необходимости.

## НАЗНАЧЕНИЕ УСТРОЙСТВА

Стиральная машина предназначена для стирки текстильных изделий и верхней одежды, пригодной для машинной стирки, в растворе моющего средства.

## МЕРЫ ПРЕДОСТОРОЖНОСТИ

### ПРИ РАБОТЕ С ЭЛЕКТРИЧЕСТВОМ

- Подключение устройства к электросети должно осуществляться только квалифицированным специалистом.
- Во избежание опасных ситуаций поврежденный шнур питания подлежит замене производителем, его представителем по сервисному техническому обслуживанию или иным специалистом соответствующей квалификации.
- Перед чисткой или техническим обслуживанием необходимо отключать стиральную машину от электросети.
- Не прикасайтесь к вилке шнура питания мокрыми руками.
- В целях Вашей безопасности, вилка шнура питания должна подключаться к двухполюсной розетке с заземляющим контактом. Внимательно проверьте и убедитесь в наличии правильного и надежного заземления Вашей розетки.
- Стиральная машина может подключаться только к сети с напряжением, указанным в технических характеристиках устройства. Если Вы не знаете параметров Вашей домашней сети, обратитесь в обслуживающую организацию.
- Обеспечьте защиту шнура питания. Шнур питания должен быть хорошо зафиксирован и расположен так, чтобы не задевать другие предметы, а также чтобы об него нельзя было споткнуться или случайно его повредить.
- Электрическая вилка должна легко вставляться в розетку. Особое внимание должно уделяться месту расположения розетки и удобству доступа к ней.
- Не допускайте перегрузки розетки и не удлиняйте шнур. Удлинение шнура может вызвать пожар или удар электрическим током.
- После транспортировки подождите как минимум 2 часа, пока устройство нагреется до комнатной температуры, прежде чем подключать его к электросети.

## ПРИ РАБОТЕ С ВОДОЙ

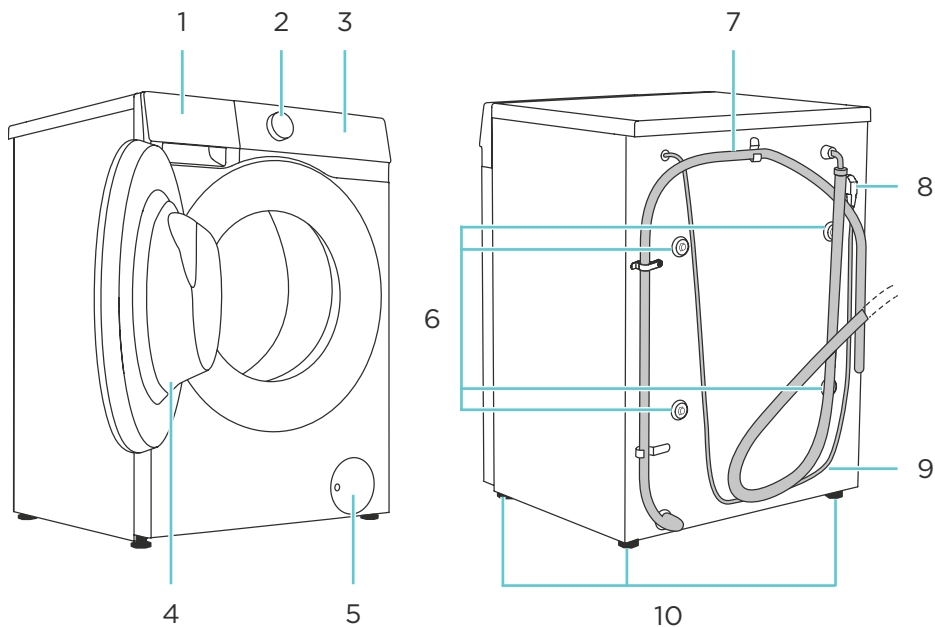
- Подключение устройства к водоснабжению и водоотведению должно осуществляться только квалифицированным специалистом.
- Следует использовать новые шланги, входящие в комплект поставки; старые шланги не подлежат повторному использованию.
- Убедитесь в отсутствии воды в барабане перед открыванием дверцы. Не открывайте дверцу при видимом присутствии воды внутри барабана.
- Остерегайтесь ожогов при сливе горячей воды из стиральной машины.
- Стиральная машина с одним впускным краном должна быть подключена к трубопроводу холодной воды.

## ОБЩИЕ ПОЛОЖЕНИЯ

- Устройство предназначено для использования только внутри помещения.
- Вентиляционные отверстия в корпусе не должны перекрываться коврами и иными покрытиями.
- Устройство не предназначено для использования детьми и лицами с ограниченными физическими, сенсорными или умственными способностями, кроме случаев, когда над ними осуществляется контроль другими лицами, ответственными за их безопасность. Не позволяйте детям играть с устройством.
- Перед стиркой убедитесь, что все карманы одежды пустые. Острые и твердые предметы, такие как монеты, украшения, гвозди, болты, камешки и т.п., могут привести к серьезным повреждениям стиральной машины.
- Если устройство долго не используется, отключите его от электросети и выключите подачу воды.
- Перед использованием стиральной машины проверьте, не забрались ли внутрь дети и домашние животные.
- Не прислоняйтесь к дверце устройства, так как она может сильно нагреваться во время работы. Не допускайте непосредственного контакта детей и домашних животных с устройством во время работы.
- Не устанавливайте стиральную машину в ванной комнате или местах с повышенной влажностью, а также помещениях с присутствием взрывоопасных или разъедающих газообразных веществ.
- Удалите все компоненты упаковки и транспортировочные болты до начала использования устройства. В противном случае стиральная машина может быть сильно повреждена при стирке.
- Храните все упаковочные материалы (пластиковые пакеты, прокладки из пеноматериалов и т.п.) вне доступа детей. Упаковочные материалы могут представлять опасность удушья.
- Перед первой стиркой одежды проверьте машину, запустив по одному циклу в каждом рабочем режиме без загрузки одежды.
- Данная стиральная машина предназначена только для бытового использования и только для стирки текстильных изделий, предназначенных для машинной стирки.
- Запрещается использование легковоспламеняющихся, взрывоопасных и токсичных моющих средств.
- Запрещается использование бензина, спирта и т.п. в качестве моющих средств.
- Разрешается использовать только моющие средства, специально предназначенные для машинной стирки.
- Не стирайте ковры в стиральной машине.

- После завершения программы стирки подождите 2 минуты перед открытием дверцы.
- Запрещается становиться ногами на верхнюю часть устройства или сидеть на нем.
- Не закрывайте дверцу с приложением силы. Если дверца закрывается с трудом, проверьте, не находится ли внутри стиральной машины слишком много одежды и распределена ли она равномерно внутри барабана.
- Данная стиральная машина не предназначена для работы в качестве встраиваемого оборудования.
- Не включайте устройство при возникновении неисправности или наличии на нем видимых повреждений. С целью ремонта обратитесь в авторизованный сервисный центр.
- Устройство не предназначено для использования в коммерческих целях.

## СХЕМА УСТРОЙСТВА



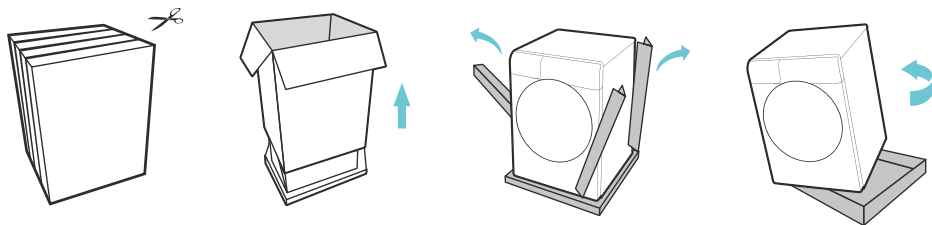
1. Лоток для моющих средств.
2. Регулятор программ.
3. Панель управления с дисплеем.
4. Дверца.
5. Крышка насосного фильтра.

6. Транспортировочные болты.
7. Сливной шланг.
8. Шнур питания.
9. Наливной шланг.
10. Регулируемые ножки.

# УСТАНОВКА

## РАСПАКОВКА СТИРАЛЬНОЙ МАШИНЫ

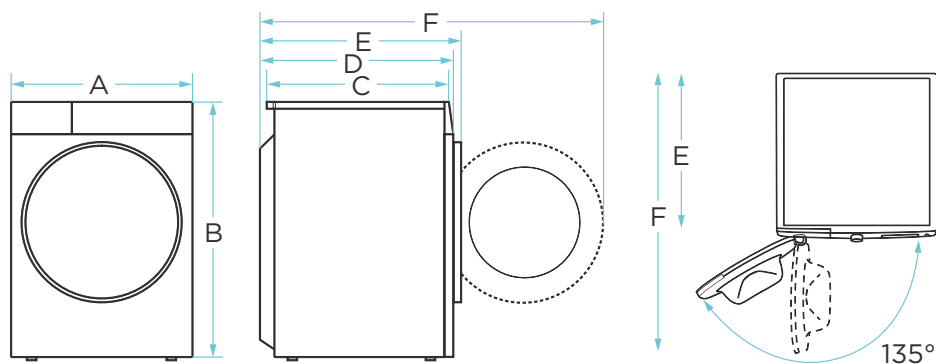
При распаковке стиральной машины убедитесь в отсутствии повреждений, которые могли возникнуть в процессе транспортировки. Также убедитесь в наличии всех аксессуаров, идущих в комплекте. При обнаружении любых повреждений стиральной машины или отсутствии каких-либо комплектующих незамедлительно обратитесь к продавцу.



### ВНИМАНИЕ!

- Упаковочные материалы могут представлять опасность. Во избежание угрозы удушья храните элементы упаковки, а также детали устройства вне досягаемости детей.
- Будьте осторожны при использовании острых предметов во время распаковки, чтобы не повредить устройство.
- Перед началом установки все элементы упаковки должны быть полностью удалены.

## РАЗМЕРЫ УСТРОЙСТВА



A	B	C	D	E	F
595	845	460	510	540	1000

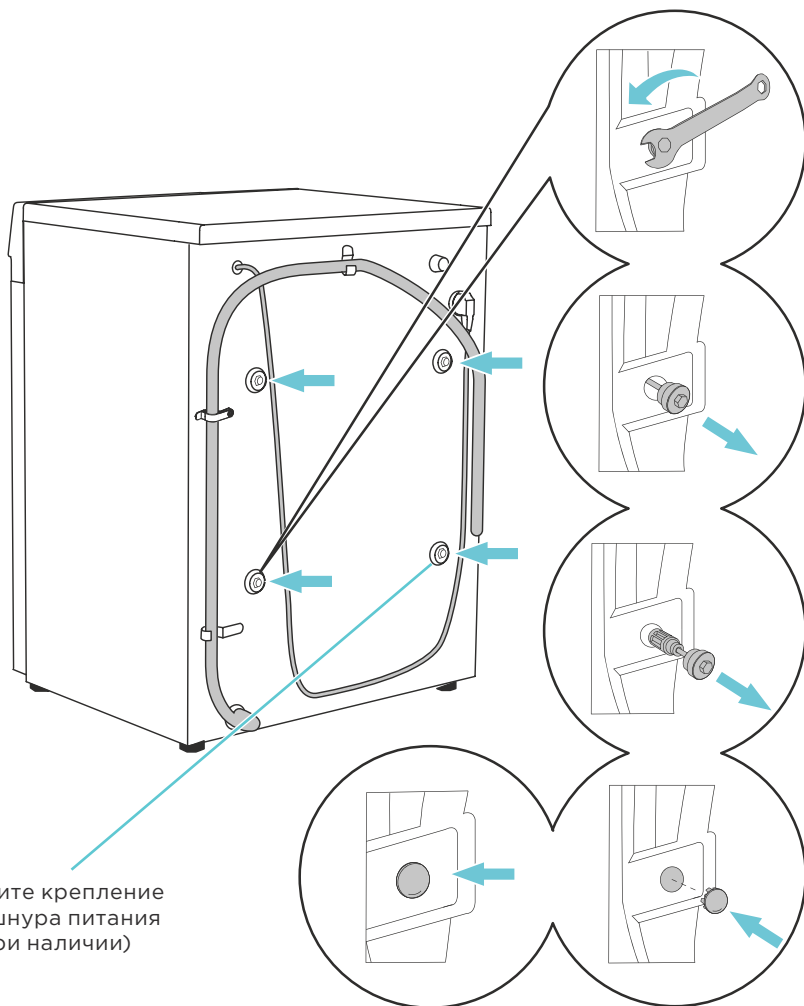
**Примечание:** все габариты указаны в миллиметрах.

## СНЯТИЕ ТРАНСПОРТИРОВОЧНЫХ БОЛТОВ

### ВНИМАНИЕ!

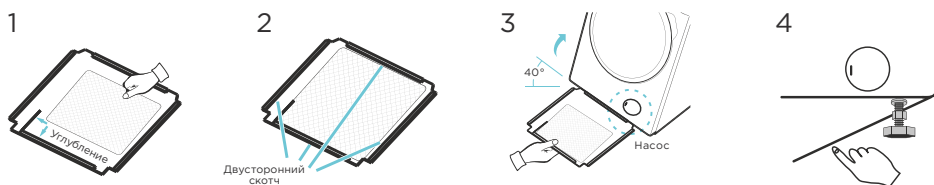
Обязательно снимите транспортировочные болты перед началом эксплуатации. Запуск устройства с установленными болтами может привести к его повреждению.

1. Уберите в сторону сливной шланг, а затем с помощью гаечного ключа ослабьте четыре болта на задней стороне устройства в направлении против часовой стрелки (см. рисунок). Ослабьте винты примерно на 30 мм.
2. Полностью извлеките болты и сохраните их для возможного применения в будущем. Болты необходимо снова установить в случае дальнейшей транспортировки устройства.
3. Закройте отверстия поставляемыми в комплекте заглушками.



## УСТАНОВКА ЗВУКОПОГЛОЩАЮЩЕЙ ПАНЕЛИ

1. Выровняйте и приклейте акустический материал вдоль углового углубления на панели.
2. Снимите защитный слой с двустороннего скотча, расположенного по краям панели.
3. Наклоните стиральную машину под углом  $40^\circ$ . Установите панель так, чтобы сторона с углублением была обращена к ее передней части, как показано на рисунке. Вставьте панель скошенной стороной вперед между ножками машины до полной фиксации.
4. Прижмите двусторонний скотч по всем четырем сторонам, чтобы надежно закрепить панель.



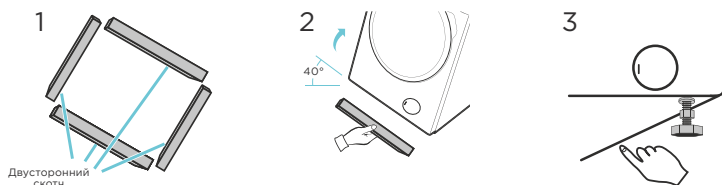
**Примечание:** для правильной установки следуйте указанным углам и положениям. Убедитесь, что панель зафиксирована плотно, чтобы снизить вибрацию и шум во время работы.

## УСТАНОВКА ЗВУКОИЗОЛИРУЮЩЕГО УПЛОТНИТЕЛЯ

### ВНИМАНИЕ!

Звукоизолирующий уплотнитель не входит в комплект поставки.

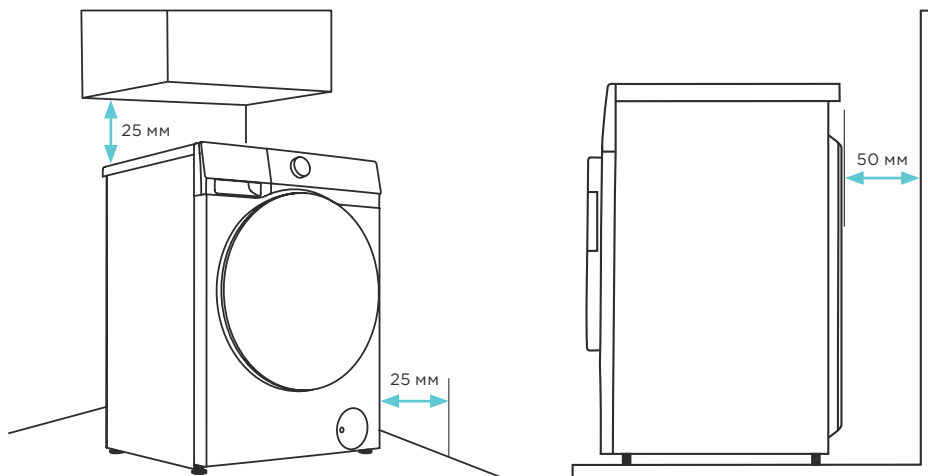
1. Снимите защитный слой с двустороннего скотча на уплотнителях.
2. Наклоните устройство под углом  $40^\circ$  и прикрепите уплотнитель ко дну стиральной машины. Приклейте две длинные полоски с передней и задней стороны, а две короткие — с левой и правой.
3. Прижмите полоски по всем четырем сторонам, чтобы надежно закрепить их.



## РАСПОЛОЖЕНИЕ

### ВНИМАНИЕ!

- Устанавливайте устройство только на ровной, стабильной поверхности.
- Убедитесь, что стиральная машина не стоит на шнуре питания и шлангах.
- Соблюдайте необходимое расстояние машины от стен и любых иных поверхностей, как показано на рисунке ниже. Несоблюдение указанных расстояний может привести к неправильной работе устройства, а также к его перегреву.

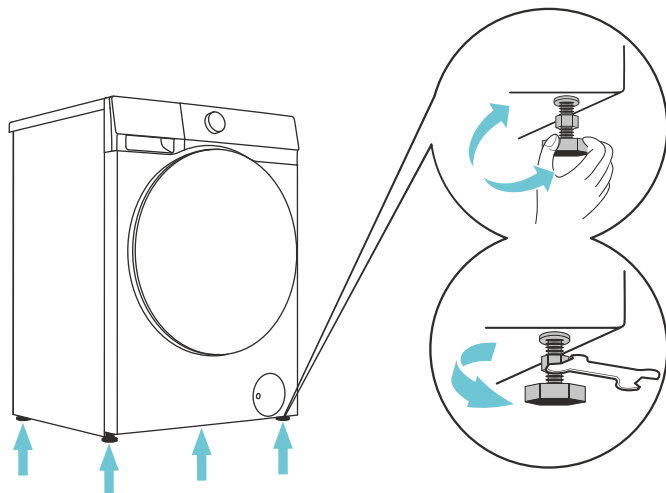


Место для установки стиральной машины должно соответствовать следующим условиям:

- твердая, сухая и ровная поверхность;
- отсутствие прямых солнечных лучей;
- хорошая вентиляция;
- температура в помещении не ниже 5 °С;
- удаленность от источников тепла, например, угольного или газового отопительного оборудования.

## РЕГУЛИРОВКА НОЖЕК

1. Ослабьте стопорную гайку.
2. Поворачивайте ножку, чтобы изменить ее высоту. Высота может быть отрегулирована на 2 см.
3. Отрегулируйте все четыре ножки, чтобы стиральная машина ровно стояла на полу, и зафиксируйте стопорные гайки гаечным ключом.



### ВНИМАНИЕ!

Неправильное выравнивание может привести к появлению шума и вибрации при работе, заваливанию устройства и даже к его падению. Повреждение стиральной машины, вызванное ее неправильной установкой, не покрывается гарантией.

## ПОДСОЕДИНЕНИЕ НАЛИВНОГО ШЛАНГА

### ВНИМАНИЕ!

Подключение устройства к водоснабжению должно осуществляться только квалифицированным специалистом.

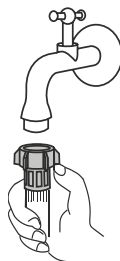
- Используйте новые шланги, входящие в комплект поставки; старые шланги не подлежат повторному использованию. Убедитесь, что шланг не поврежден.
- Убедитесь, что давление воды в водопроводной сети находится в пределах 0,1-1 МПа (1-10 бар; 1-10 кг/см<sup>2</sup>; 10-100 Н/см<sup>2</sup>). Это значит, что из полностью открытого крана за 15 секунд должно вытечь около 3 литров воды. Если давление выше указанного значения, следует установить редуктор давления воды.
- Перед подключением машины к новым трубам (или в случае если подача воды была перекрыта в течение нескольких часов) слейте достаточное количество воды, чтобы избавиться от накопившихся в трубах загрязнений.
- Данное устройство предназначено только для холодной воды. Не подключайте его к горячей воде.

## ПОДКЛЮЧЕНИЕ К КРАНУ С РЕЗЬБОВЫМ СОЕДИНЕНИЕМ

1. Вручную затяните переходник наливного шланга для обеспечения надежной герметизации.
2. Убедитесь, что все соединения затянуты плотно. Проверьте плотность подключения шланга, полностью открыв кран подачи воды.
3. Убедитесь, что шланг не перекручен и не передавлен.

### ВНИМАНИЕ!

Подсоединяйте шланг вручную и затягивайте его без использования инструментов.



## СИСТЕМА AQUASTOP

Система AquaStop — это устройство защиты от протечек: если внутренняя трубка или шланг повреждены, срабатывает система отключения, которая перекрывает подачу воды к устройству. В этом случае индикатор загорится красным. Наливной шланг необходимо заменить.

### ВНИМАНИЕ!

- Не погружайте шланг подачи воды с системой AquaStop в воду, так как он содержит электрический клапан.
- Наливной шланг можно подключать без обратного (невозвратного) клапана.

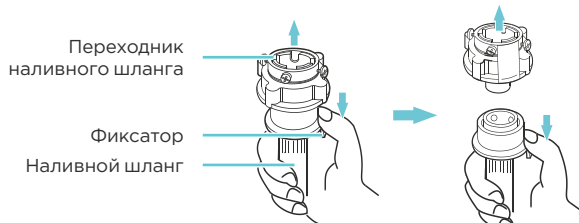


## ПОДКЛЮЧЕНИЕ К ОБЫЧНОМУ КРАНУ

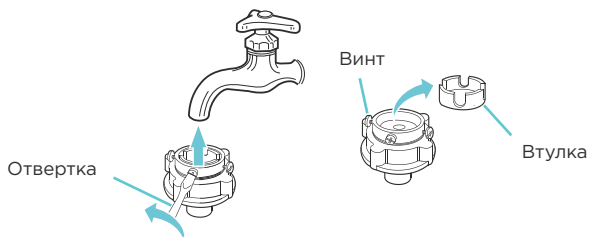
1. Выберите подходящий кран с длиной резьбы более 10 мм. Выходное отверстие крана должно быть ровным. Если оно неровное, подровняйте его напильником.



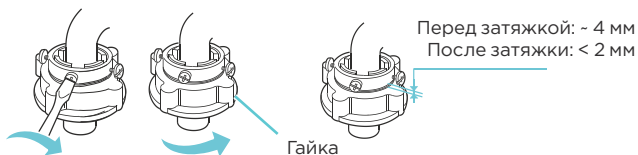
2. Отсоедините шланг от переходника, нажав на фиксатор.



- Ослабьте четыре винта на переходнике наливного шланга, затем подсоедините шланг к крану. Если диаметр крана слишком большой, ослабьте винты и снимите втулку.



- Равномерно затяните четыре винта на переходнике шланга и закрепите втулку.

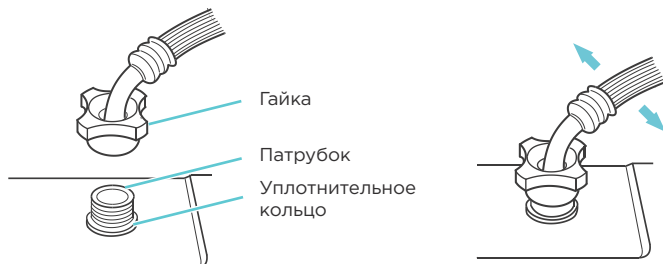


## ПРИМЕЧАНИЯ

- Если машина используется редко (1-2 раза в неделю), не отсоединяйте шланг, а просто опускайте фиксатор без отсоединения шланга, чтобы избежать повреждения винтов.
- Выступающая часть резьбы перед затяжкой гайки должна быть примерно 4 мм и менее 2 мм после затяжки.

## ПОДКЛЮЧЕНИЕ НАЛИВНОГО ШЛАНГА К УСТРОЙСТВУ

- Подсоедините гайку шланга подачи воды к патрубку на задней стороне устройства. Затяните гайку и осторожно покачайте ее, чтобы убедиться, что она надежно закреплена.
- Затягивайте гайку равномерно, не перекручивая при этом шланг.
- Не снимайте резиновое уплотнительное кольцо. Перед каждым использованием проверяйте, что уплотнительное кольцо не отсоединено и не повреждено. При обнаружении повреждений немедленно обратитесь в сервисный центр.

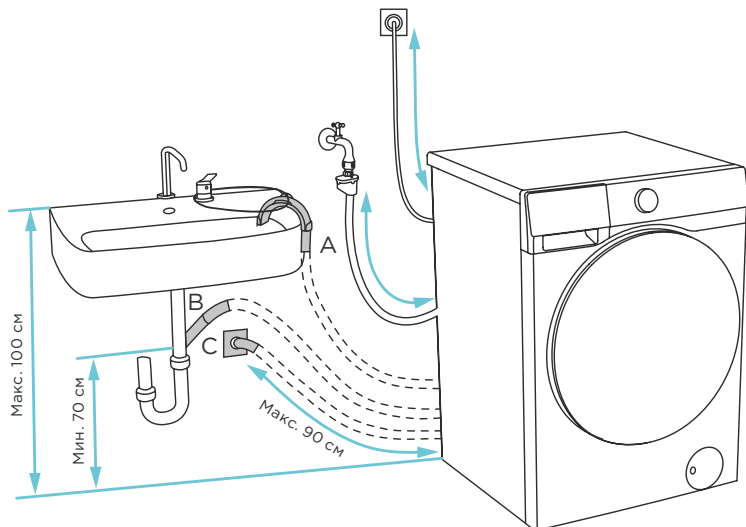


# ПОДКЛЮЧЕНИЕ СЛИВНОГО ШЛАНГА

## ВНИМАНИЕ!

Подключение устройства к канализации должно осуществляться только квалифицированным специалистом.

Направьте сливной шланг в раковину, ванну или подключите его непосредственно к канализации (минимальный диаметр сливного шланга — 4 см). Вертикальное расстояние от пола до конца шланга должно составлять от 70 до 100 см. Шланг можно закрепить тремя способами (А, В, С).



## СПОСОБ А

Сливной шланг можно разместить над раковиной или ванной. Используйте стяжку или веревку, продетую через отверстие в держателе шланга, чтобы зафиксировать его и предотвратить соскальзывание на пол.

## СПОСОБ В

Сливной шланг также можно подключить к сифону со специальным отводом.

## СПОСОБ С

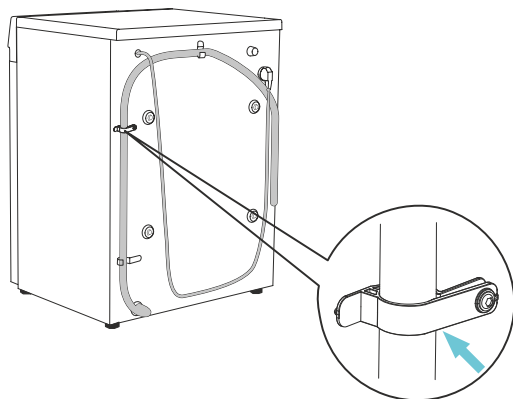
Сливной шланг можно закрепить на настенном сливе с сифоном. Сифон должен быть правильно установлен, чтобы обеспечить возможность его последующей очистки.

## ВНИМАНИЕ!

- Не перегибайте и не растягивайте сливной шланг.
- Подсоедините сливной шланг правильно во избежание возможной протечки воды.
- Надежно закрепите сливной шланг, чтобы не обжечься во время слива горячей воды из машины.

## КРЕПЛЕНИЕ ШЛАНГА К МАШИНЕ

Сливной шланг должен быть закреплен на клипсах позади стиральной машины, как показано на рисунке ниже.



### ВНИМАНИЕ!

Запрещено удалять клипсы со стиральной машины, так как это может помешать нормальной работе устройства.

## ЭКСПЛУАТАЦИЯ

### ПЕРЕД ПЕРВЫМ ИСПОЛЬЗОВАНИЕМ

#### ПРИМЕЧАНИЯ

- Перед подключением устройства к электросети откройте дверцу и протрите барабан мягкой влажной тканью.
- В барабане новой машины могут присутствовать следы заводского загрязнения. Это нормально.

Перед первой стиркой одежды сделайте следующее:

1. Приобретите средство для первого запуска машины.
2. Подсоедините питание и воду.
3. Включите устройство.
4. Засыпьте средство в лоток и закройте его.
5. Выберите программу «Очистка барабана».
6. Нажмите кнопку «Старт/Пауза».
7. Дождитесь полного окончания программы.

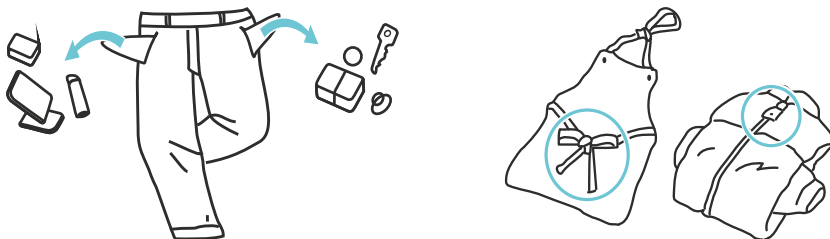
#### ПРИМЕЧАНИЕ

Возможно остаточное наличие воды в функциональных частях устройства и/или наличие разводов на манжете новой стиральной машины. Данные явления связаны с качественной проверкой машины на целостность на заводе-изготовителе.

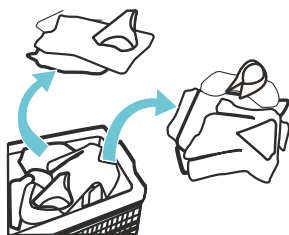
## ПЕРВИЧНАЯ ПОДГОТОВКА ОДЕЖДЫ К СТИРКЕ

### ВНИМАНИЕ!

- Мелкие, непрочно закрепленные и острые предметы могут привести к порче и повреждению одежды и машины, поэтому тщательно проверяйте и опустошайте карманы одежды перед стиркой.
- Некоторые элементы одежды могут повредить стиральную машину. Застежки типа «молния» должны быть плотно застегнуты, пуговицы или крючки должны быть застегнуты наизнанку. Свободные повязки или ленты должны быть связаны вместе.

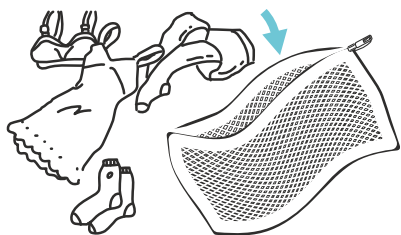


- Перед стиркой удаляйте с одежды пыль, грязь и шерсть домашних животных.
- Сортируйте вещи по материалу изготовления (хлопок, шелк, шерсть, синтетика и т.д.).
- Разделяйте белые и цветные вещи, особенно насыщенной расцветки. Все новые цветные вещи необходимо стирать отдельно.

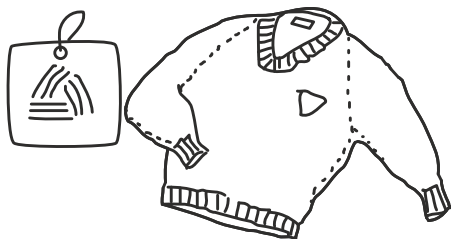


- При стирке одежды в первый раз убедитесь, что она не подвержена обесцвечиванию. Для того чтобы проверить, обесцвечивается ли одежда, Вы можете использовать белое полотенце, смоченное жидким моющим средством.
- Перед стиркой одежды обратите внимание на классификацию изделий в соответствии с характеристиками, которые указываются производителем одежды на соответствующих ярлыках.
- Убедитесь в соответствии массы загруженной одежды характеристикам машины, не перегружайте машину, так как это может негативно повлиять на эффективность стирки.
- Пятна на рукавах, воротничках и карманах аккуратно удаляйте щеткой с жидким моющим средством перед машинной стиркой для достижения идеального эффекта.
- Будьте осторожны с использованием щелочного/кислородного отбеливателя, т.к. он может нанести повреждения одежде.

- Текстильные изделия, требующие особо деликатной стирки, например, содержащие кружевную отделку, мелкие предметы (носки из плотных тканей, носовые платки, галстуки и пр.) следует помещать в специальные сетчатые мешки для стирки.



- Промывайте шарфы и прочую линяющую одежду, особенно при совместной стирке с другими вещами, отдельно перед стиркой.
- Мягкие вещи нужно стирать отдельно. Для новых изделий из натуральной шерсти и шелка, в том числе штор, следует выбирать щадящий режим стирки.



- При стирке одиночных вещей большого размера и веса (например, банные полотенца, джинсы, куртки и так далее) может возникнуть смещение центра тяжести, и, как следствие, подача сигнала тревоги в результате сильной разбалансированности машины. Поэтому рекомендуется добавлять еще одну или несколько подобных вещей для совместной стирки, в том числе и для более равномерного отжима.
- Используйте специальные средства для стирки в стиральной машине.
- Порошковые моющие средства могут оставлять пятна и запах на одежде, поэтому одежда после стирки требует тщательного полоскания.
- Храните моющие средства в сухом и не доступном для детей и животных месте.

**Примечание:** правильно рассчитывайте необходимое количество моющего средства на текущую загрузку. Из-за слишком большого количества моющего средства, или недостаточно высокой температуры воды, остатки моющего средства могут застревать в шлангах или компонентах машины и загрязнять одежду.

### **ВЕЩИ, КОТОРЫЕ ЛЕГКО МОГУТ СВАЛЯТЬСЯ**

Вещи, которые легко могут сваляться (например, пуховые), следует выворачивать наизнанку перед стиркой. Такие вещи лучше стирать отдельно, так как они могут испортить другие вещи и испортиться сами. По той же причине предпочтительно стирать отдельно черные и цветные хлопковые вещи.

## **СТИРКА ДЕТСКИХ ВЕЩЕЙ**

Детские вещи (детская одежда и полотенца), включая пеленки, должны стираться отдельно. При совместной стирке с вещами для взрослых на них могут попасть вредные для детей микроорганизмы. Время полоскания детской одежды должно быть увеличено для обеспечения тщательной промывки и очистки остатков моющих средств.

## **ОДЕЖДА, НЕ ПРЕДНАЗНАЧЕННАЯ ДЛЯ МАШИННОЙ СТИРКИ**

- Галстуки, жилеты и пр. могут сесть в результате машинной стирки.
- Одежда со складками и тиснениями, которые могут быть деформированы в процессе машинной стирки.
- Одежда полностью или частично сделанная из меха.
- Одежда с украшениями.
- Избегайте стирки изделий, на которых не сохранились требования производителя к условиям стирки.
- Ни в коем случае не стирайте одежду, запачканную в бензине, керосине, дизельном топливе, краске, растворителе и спиртах.




**Примечание:** при стирке одной вещи возможно возникновение разбалансировки в барабане. Для устранения проблемы рекомендуется добавить несколько вещей.

## **ВНИМАНИЕ!**


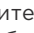
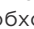
В стиральной машине нельзя стирать вещи из водонепроницаемых материалов. В противном случае возможно переполнение машины водой и выплескивание воды или чрезмерная вибрация при полоскании и отжиме, что может повредить вещи (такие как лыжные костюмы, плащи-дождевики, зонтики, автомобильные чехлы, палатки, спальные мешки и т.п.). При сливе вода, скапливающаяся в водонепроницаемых изделиях, не может быть слита полностью и собирается в одном месте, что вызывает сильное разбалансирование машины и ее вибрацию или смещение.

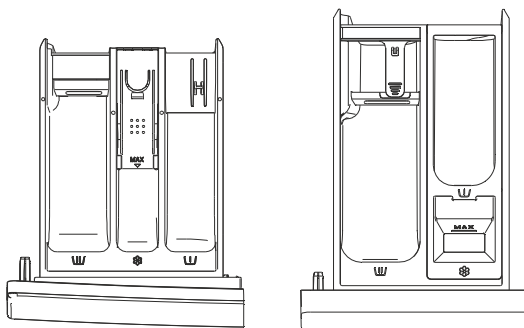
## ЗАГРУЗКА МОЮЩИХ СРЕДСТВ

Лоток для моющих средств имеет 3 отсека:

- отсек «» предназначен для моющих средств предварительной стирки;
- отсек «» предназначен для основного моющего средства, пятновыводителя или смягчителя воды;
- отсек «» предназначен для кондиционера.

Для загрузки моющих средств:

1. Вытяните лоток.
2. При необходимости заполните моющим средством предварительной стирки отсек «».
3. Заполните моющим средством отсек «».
4. При необходимости добавьте кондиционер для смягчения ткани в отсек «».



Тип 1

Тип 2

### ПРИМЕЧАНИЯ

- Тип лотка для моющих средств зависит от конкретной модели устройства.
- Добавляйте порошковое моющее средство прямо перед началом цикла стирки. Если Вы добавляете его раньше, то убедитесь, что отсек для моющего средства полностью сухой: в противном случае оно может скомкаться до начала процесса стирки. Обязательно удаляйте затвердевшие комки из отсека во избежание засора.
- При использовании густых жидких моющих средств рекомендуется разбавлять их водой во избежание засора сливного отверстия отсека.
- Жидкие моющие средства предназначены для программ без цикла предварительной стирки.
- Закрывайте лоток аккуратно. Резкое закрытие может привести к разбрызгиванию моющего средства. Также следите за тем, чтобы не прищемить пальцы.

### ВЫБОР МОЮЩИХ СРЕДСТВ

- Используйте только моющие средства, предназначенные для машинной стирки, а также соблюдайте рекомендации и предупреждения производителей этих средств. Производитель не несет ответственности за повреждение или обесцвечивание прокладок и пластиковых деталей в результате неправильного использования отбеливающих и прочих моющих средств. Не используйте растворители или чистящие средства, которые могут повредить стиральную машину.
- Выбирайте моющие средства, которые не пенятся и предназначены для устройств с фронтальной загрузкой.

- Выбор моющего средства зависит от типа, степени загрязнения, цвета белья и температуры стирки.
- При использовании современных бесфосфатных моющих средств на черном белье могут появиться белые следы (разводы и т.д.). В этом случае удалите разводы щеткой и используйте жидкое моющее средство.

## ДОЗИРОВКА МОЮЩЕГО СРЕДСТВА

Следуйте указаниям по дозировке, приведенным на упаковке моющего средства. Количество моющего средства зависит от:

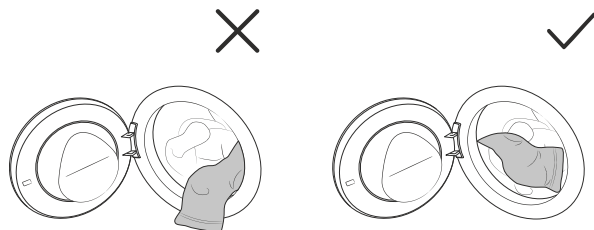
- степени и типа загрязнения;
- объема стирки:
  - при полной загрузке следуйте указаниям производителя, приведенным на упаковке моющего средства;
  - при половинной загрузке:  $\frac{3}{4}$  от количества, используемого при полной загрузке;
  - минимальная загрузка (около 1 кг):  $\frac{1}{2}$  от количества, используемого для полной загрузки;
- жесткости воды в Вашем регионе. Для мягкой воды требуется меньшее количество моющего средства, чем для жесткой воды.

## ПРИМЕЧАНИЯ

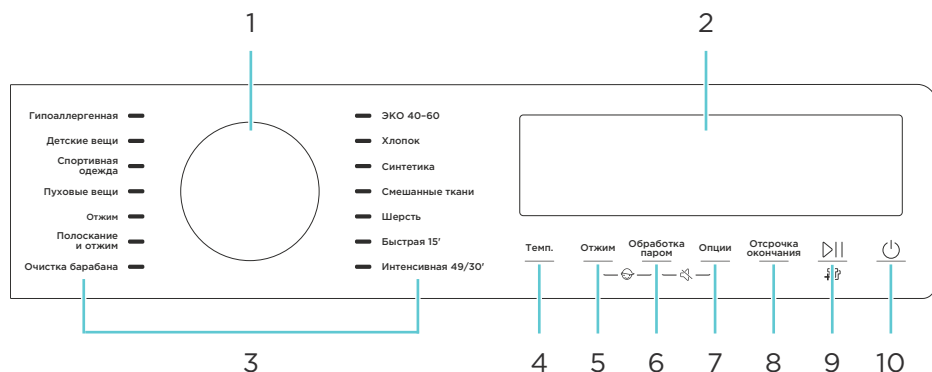
- Излишнее количество моющего средства может привести к сильному пенообразованию, что снижает эффективность стирки. При чрезмерном пенообразовании стиральная машина может не выполнить отжим.
- Недостаточное количество моющего средства может привести к тому, что белье со временем станет серым, а также образуются известковые отложения на барабане, нагревателе и шлангах.
- Не заполняйте отсек для кондиционера выше указанного максимального уровня. В противном случае кондиционер будет добавлен в белье слишком рано, что неблагоприятно повлияет на результат стирки.

## ЗАГРУЗКА СТИРАЛЬНОЙ МАШИНЫ

- Откройте дверцу стиральной машины. Убедитесь, что барабан пуст, и поместите белье внутрь.
- Закройте дверцу стиральной машины до щелчка.
- Не перегружайте барабан! Максимальная загрузка для каждой программы указана в разделе «Таблица программ стирки». Если барабан переполнен, эффективность стирки снизится.
- Убедитесь, что белье полностью находится в барабане, чтобы оно не застряло в дверце.



## ПАНЕЛЬ УПРАВЛЕНИЯ



1. Регулятор программ.
2. Дисплей.
3. Программы.
4. Кнопка «Темп.».
5. Кнопка «Отжим».

6. Кнопка «Обработка паром».
7. Кнопка «Опции».
8. Кнопка «Отсрочка окончания».
9. Кнопка «Старт/Пауза».
10. Кнопка «Вкл/Выкл».

## ОПИСАНИЕ ПАНЕЛИ УПРАВЛЕНИЯ

- Программы имеют настройки по умолчанию, часть которых можно изменить до запуска нажатием соответствующих кнопок.
- Некоторые настройки недоступны для определенных программ (см. «Таблица программ стирки»). Их индикаторы не будут подсвечиваться, а при попытке их установить раздастся звуковой сигнал.
- Дополнительные настройки можно изменить только до старта программы.

### КНОПКА «ВКЛ/ВЫКЛ»

- Нажмите, чтобы включить/выключить устройство.
- Нажмите и удерживайте, чтобы остановить выполнение запущенной программы.

**Примечание:** если устройство бездействует в режиме ожидания или после завершения цикла, оно отключится автоматически.

### РЕГУЛЯТОР ПРОГРАММ

Регулятор используется для выбора программ стирки.

### КНОПКА «СТАРТ/ПАУЗА»

Нажмите, чтобы запустить или приостановить программу.

**Примечание:** программа не запустится, если дверца стиральной машины не закрыта или закрыта не полностью.

## КНОПКА «ТЕМП.»

- Нажмите, чтобы включить настройку температуры для выбранной программы. Каждое нажатие переключает доступное значение температуры («❄» — 20 — 30 — 40 — 60 — 90).
- Каждая программа имеет заданную температуру по умолчанию. Нажмите данную кнопку перед запуском, чтобы проверить текущее значение.
- Индикатор «❄» означает, что выбрана стирка в холодной воде.

## КНОПКА «ОТЖИМ»

- Нажмите данную кнопку, чтобы включить настройку скорости отжима для выбранной программы (0 — 400 — 600 — 800 — 1000 — 1200 — 1400). Каждое нажатие переключает доступное значение скорости.
- Если не горит ни один из индикаторов доступных значений скорости, значит, установлен режим без отжима.

## КНОПКА «ОБРАБОТКА ПАРОМ»

- Нажмите данную кнопку, чтобы включить/выключить функцию подачи пара. Пар разглаживает складки, делает одежду более комфортной для ношения и устраняет неприятные запахи.
- При включении функции на дисплее загорается индикатор «☁».
- В некоторых программах подача пара включена по умолчанию и не может быть отключена.

## КНОПКА «ОПЦИИ»

Нажимайте эту кнопку, чтобы активировать дополнительные функции для текущей программы. За раз можно выбрать только одну функцию. Когда функция активирована, на дисплее горит или мигает соответствующий индикатор.

**Примечание:** после запуска программы изменить выбранную функцию нельзя.


- Ускоренная стирка «⚡»  
Данная функция может сократить время выполнения программы и ускорить процесс стирки. В программах с автоматическим взвешиванием включение этой опции отменяет его; после отмены опции автоматическое взвешивание снова выполняется.
- Предварительная стирка «Ш»  
Данная функция добавляет этап предварительной стирки перед основной и увеличивает эффективность очистки. При выборе функции предварительной стирки добавьте моющее средство в соответствующее отделение лотка для моющих средств.
- Дополнительное полоскание «☁»  
Данная функция увеличивает количество полосканий. Добавляется дополнительный цикл полоскания перед подачей кондиционера, из-за чего общее время выполнения программы увеличивается.
- Интенсивная стирка «☞»  
Продлевает этап интенсивной стирки, за счет чего улучшается эффективность отстирывания.

## КНОПКА «ОТСРОЧКА ОКОНЧАНИЯ»

- Нажмите данную кнопку после выбора программ и необходимых опций, чтобы включить настройку времени окончания стирки.
- Каждое нажатие переключает время с шагом 1 час (максимальное значение — 24 часа).
- Выбранное время — это время окончания стирки (учитывает длительность программы). Время установленного таймера отсрочки должно быть больше, чем время работы программы.
- Для подтверждения выбора нажмите кнопку «Старт/Пауза» — начнется обратный отсчет.
- Когда включен обратный отсчет, на дисплее отображается оставшееся время до окончания программы, после чего устройство автоматически начинается и выполняет стирку так, чтобы закончить к заданному времени.

**Примечание:** до запуска обратного отсчета функцию отсрочки можно отключить, выбрав другую программу или функцию. После того как обратный отсчет запущен, его можно отменить только путем выключения и повторного включения устройства.


## ТИХИЙ РЕЖИМ

Когда устройство находится в режиме ожидания, на паузе или в режиме работы, одновременно нажмите и удерживайте кнопки «Обработка паром» и «Опции», чтобы включить тихий режим — на дисплее загорится индикатор «».

Когда включен тихий режим, отключаются все звуковые сигналы, кроме сигналов предупреждения/ошибки.





Чтобы включить звуковые оповещения, снова нажмите и удерживайте те же кнопки.

## БЛОКИРОВКА ПАНЕЛИ УПРАВЛЕНИЯ

- Нажмите и удерживайте кнопки «Отжим» и «Обработка паром», чтобы активировать блокировку панели управления. На дисплее загорится индикатор «».
- Функция блокировки панели управления предотвращает случайное нажатие кнопок на ней, например, детьми. После активации функции все кнопки, кроме кнопки «Вкл/Выкл» будут заблокированы. После завершения программы стирки блокировка автоматически отключается.
- Снова нажмите и удерживайте кнопки «Отжим» и «Обработка паром», чтобы отключить блокировку вручную.

## ДИСПЛЕЙ

Используется для отображения времени выполнения программы, кода ошибки, кода неисправности и другой соответствующей информации о программе.

Индикатор	Описание
	Индикатор горит, когда дверца заблокирована. Не пытайтесь открывать дверцу силой, чтобы избежать травм
	Индикатор горит, когда можно открыть дверцу и добавить белье
	Индикатор показывает ориентировочный расход электроэнергии для выбранной программы
	Индикатор показывает ориентировочный расход воды для выбранной программы

## ТАБЛИЦА ПРОГРАММ СТИРКИ

Программа	Темп. (°C)	Макс. загрузка (кг)	Макс. кол-во оборотов (об/мин)	Описание
ЭКО 40-60	—	9	1400	Стирка несильно загрязненных изделий из хлопка
Хлопок	❄, 20, 30, 40, 60, 90	9	1400	Стирка умеренно и сильно загрязненных вещей из хлопка или льна
Синтетика	❄, 20, 30, 40, 60	4,5	1400	Стирка изделий из синтетических или хлопковых тканей умеренной степени загрязнения
Смешанные ткани	❄, 20, 30, 40, 60	4,5	1400	Стирка хлопковых и синтетических изделий одновременно
Шерсть	❄, 20, 30, 40	2	600	Стирка шерстяных изделий подходящих для машинной стирки (см. ярлык изделия)
Быстрая 15'	❄, 20, 30, 40	1	800	Быстрая стирка небольшого количества не слишком загрязненных вещей за 15 минут (в случае изменения настроек по умолчанию время стирки может быть увеличено)
Интенсивная 49/30'	❄, 20, 30, 40	3,5	1400	Короткая программа интенсивной стирки небольшого количества сильно загрязненного белья
Очистка барабана	90	—	800	Программа по удалению остатков моющих средств, а также бактерий, которые могут размножаться в машине по мере использования. При выборе данной программы не добавляйте в лоток моющие средства
Полоскание и отжим	—	9	1400	Отдельная программа для полоскания и отжима белья. При выборе данной программы не добавляйте в лоток моющие средства
Отжим	—	9	1400	Отжим и слив воды. При выборе данной программы не добавляйте в лоток моющие средства
Пуховые вещи	❄, 20, 30, 40	2	600	Стирка объемных изделий, подходящих для машинной стирки, наполненных пухом или синтетическими волокнами (например, подушки, матрасы, покрывала)
Спортивная одежда	❄, 20, 30, 40	3,5	1000	Стирка спортивной и повседневной одежды из микрофибры
Детские вещи	40, 60, 90	2	1400	Стирка детских вещей, а также нижнего белья при высоких температурах. Не рекомендуется использовать кондиционер
Гипоаллергенная	60	2	1400	Стирка одежды людей, подверженных аллергии. Подходит для тканей, устойчивых к высоким температурам. Удаляет аллергены, такие как пыльца, клещи и паразиты

## ТАБЛИЦА ДОПОЛНИТЕЛЬНЫХ ФУНКЦИЙ

Программа	Температура	Отжим	Обработка паром	Ускоренная стирка	Предварительная стирка	Дополнительное полоскание	Интенсивная стирка	Отсрочка окончания	Блокировка панели управления	Тихий режим
ЭКО 40-60	—	●	—	—	—	—	—	●	●	●
Хлопок	●	●	●	●	●	●	●	●	●	●
Синтетика	●	●	●	●	●	●	●	●	●	●
Смешанные ткани	●	●	—	●	●	●	●	●	●	●
Шерсть	●	●	—	—	—	●	—	●	●	●
Быстрая 15'	●	●	—	—	—	●	—	●	●	●
Интенсивная 49/30'	●	●	—	●	●	●	—	●	●	●
Очистка барабана	—	—	—	—	—	—	—	●	●	●
Полоскание и отжим	—	●	—	—	—	●	—	●	●	●
Отжим	—	●	—	—	—	—	—	●	●	●
Пуховые вещи	●	●	—	—	—	●	—	●	●	●
Спортивная одежда	●	●	—	—	●	●	●	●	●	●
Детские вещи	●	●	○	●	●	●	●	●	●	●
Гипоаллергенная	—	●	○	—	●	●	●	●	●	●

● — опционально.

○ — включено по умолчанию, невозможно отменить.

## ПОРЯДОК РАБОТЫ

1. Подключите устройство к электросети и водоснабжению, откройте кран подачи воды и включите устройство.
2. Откройте дверцу, убедитесь, что барабан пуст, и загрузите белье для стирки.
3. Закройте дверцу до щелчка. Если дверца не закрыта должным образом, стирка не запустится.
4. Выберите программу стирки, используя регулятор.
5. Выберите дополнительные функции, добавьте моющее средство и кондиционер в соответствующие отсеки. Нажмите кнопку «Старт/Пауза».

**Примечание:** после запуска программы стирки Вы можете установить или снять блокировку панели, и включить/выключить тихий режим, однако изменить остальные настройки уже будет невозможно.

6. Если после запуска программы на дисплее отображается «---», это значит, что устройство производит взвешивание белья. Длительность программы будет зависеть от веса и отобразится на дисплее после взвешивания.
7. По завершении стирки раздастся звуковой сигнал, на дисплее отобразится «End». Через несколько минут устройство автоматически выключится.
8. Откройте дверцу, достаньте белье. Закройте кран подачи воды и выключите устройство.

# ПРЕРЫВАНИЕ И ИЗМЕНЕНИЕ ПРОГРАММЫ

## ОТМЕНА ПРОГРАММЫ

Для отмены программы во время работы необходимо выключить устройство.

## ИЗМЕНЕНИЕ ПРОГРАММЫ




Для изменения программы выключите устройство, затем снова включите его, выберите желаемую программу и дополнительные функции, а затем нажмите кнопку «Старт/Пауза».

## ПРИОСТАНОВКА ПРОГРАММЫ

- Вы можете приостановить программу в любой момент, нажав кнопку «Старт/Пауза». Время, оставшееся до ее завершения, будет мигать на дисплее.
- Если все условия для открытия дверцы будут выполнены (температура внутри барабана безопасная, а уровень воды понизился до допустимого уровня), дверцу можно будет открыть.
- Для возобновления приостановленной программы закройте дверцу и нажмите кнопку «Старт/Пауза».
- Если программа стирки была приостановлена и затем возобновлена, то она продолжится с момента приостановки, кроме программы «Отжим» — данная программа будет перезапущена, и цикл отжима начнется сначала.

## ДОБАВЛЕНИЕ ВЕЩЕЙ ПОСЛЕ ЗАПУСКА ПРОГРАММЫ

Если Вы хотите добавить или убрать вещи после запуска программы:

1. Убедитесь, что уровень воды и температура находятся на безопасном уровне.
2. Приостановите программу (см. раздел «Приостановка программы»).
3. Дождитесь, пока индикатор «» погаснет, и загорится индикатор «», после чего откройте дверцу и добавьте вещи.
4. Если индикатор «» не гаснет, условия для открытия дверцы не соблюдены — добавить белье нельзя.
5. После добавления белья закройте дверцу и нажмите кнопку «Старт/Пауза». Программа стирки возобновится с того момента, на котором она была прервана.

**Примечание:** если во время стирки добавить слишком много белья, это может повлиять на результат стирки в худшую сторону, так как в начале запуска программы устройство рассчитало объем воды для меньшего количества белья. Недостаточное количество воды может привести к повреждению белья, а время стирки может увеличиться.

## СБОЙ ПИТАНИЯ

В случае сбоя электропитания программа стирки прерывается. При восстановлении электропитания программа возобновляется на том этапе, на котором она была прервана. Если была приостановлена программа «Отжим», то она начнется сначала.

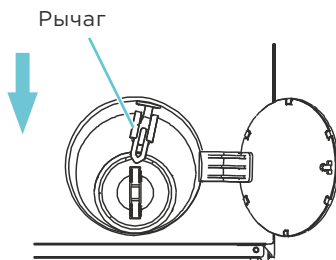
## ВНИМАНИЕ!

Если после отключения электроэнергии в устройстве остается вода, не открывайте дверцу до тех пор, пока не сольете воду вручную с насосного фильтра.

## АВАРИЙНОЕ ОТКРЫТИЕ ДВЕРЦЫ

Если дверцу невозможно открыть (например, при отключении питания), используйте рычаг аварийной разблокировки замка, расположенный за крышкой сливного насоса.

1. Откройте крышку сливного насоса.
2. С помощью инструмента потяните рычаг разблокировки вниз и откройте дверцу.



3. После открытия верните рычаг в исходное положение.

## ПРИМЕЧАНИЯ

- Не используйте аварийное открытие при нормальной работе устройства.
- Перед открытием убедитесь, что барабан остановился, вода не горячая, а уровень воды ниже загрузочного отверстия. Если воды слишком много — сначала слейте ее вручную с насосного фильтра.

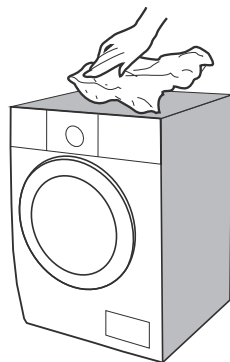
# ОБСЛУЖИВАНИЕ И УХОД

## ВНИМАНИЕ!

Перед началом обслуживания выньте шнур питания из розетки и перекройте кран подачи воды.

## ЧИСТКА ВНЕШНЕГО КОРПУСА

- Правильное обслуживание стиральной машины способно продлить срок ее службы.
- Внешнюю поверхность устройства при необходимости следует очищать от загрязнений при помощи неабразивных чистящих средств и мягкой тряпки. Запрещается использовать для очистки корпуса жесткие губки и химические вещества.

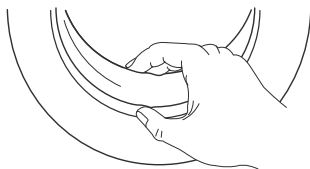


## ЧИСТКА ВНУТРЕННЕЙ ПОВЕРХНОСТИ БАРАБАНА

- При появлении ржавчины на внутренней поверхности барабана незамедлительно удаляйте ее при помощи чистящих средств, не содержащих соединений хлора. Не используйте для чистки металлические щетки.
- Завершите процесс чистки несколькими циклами ополаскивания или запустите программу «Очистка барабана».

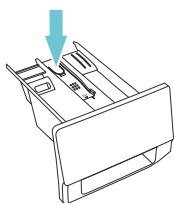
## ЧИСТКА СТЕКЛА И УПЛОТНИТЕЛЯ ДВЕРЦЫ

- Протирайте стекло дверцы и уплотнитель после каждой стирки, чтобы удалить ворс и пятна. При наличии загрязнений на уплотнителе дверца может начать протекать.
- После каждой стирки проверяйте, что в дверной уплотнитель не попали монеты, пуговицы и другие мелкие предметы.
- После стирки оставьте дверцу слегка приоткрытой, чтобы из барабана испарилась влага, а затем плотно закройте дверцу, чтобы предотвратить образование плесени на уплотнителе.

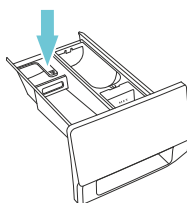
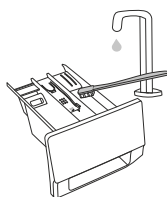


## ЧИСТКА ЛОТКА ДЛЯ МОЮЩИХ СРЕДСТВ

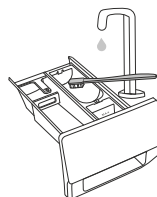
1. Выньте лоток, нажав на защелку (см. рисунок).



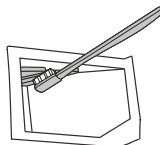
Тип 1



Тип 2



2. Очистите лоток с помощью щетки, промойте его под водопроводной водой, после чего вытрите насухо. Убедитесь, что Вы удалили все остатки моющего средства со дна лотка.
3. Очистите отсек для лотка с помощью щетки. Особое внимание уделите впускному отверстию сверху. Убедитесь, что оно не забито.
4. Установите лоток на место.



### ПРИМЕЧАНИЯ

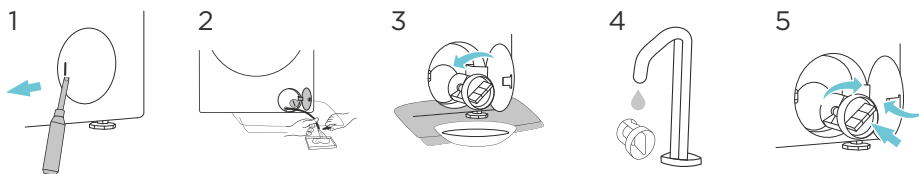
- Тип лотка зависит от конкретной модели устройства.
- Не используйте спирт, растворители или химикаты для чистки.
- Не мойте лоток в посудомоечной машине.
- Рекомендуется очищать лоток для моющих средств каждые 3 месяца.

## ЧИСТКА НАСОСНОГО ФИЛЬТРА

Фильтр сливного насоса может отфильтровывать обрывки ткани и небольшие посторонние предметы от стираемых изделий. Насос необходимо проверять, если стиральная машина не производит операции слива и/или отжима, а также если слышится нехарактерный шум при сливе (он может быть вызван попаданием в насос посторонних предметов).

**Примечание:** при очистке фильтра из насоса может выливаться вода. Поэтому рекомендуется положить впитывающую тряпку на пол под отверстие фильтра.

1. Снимите крышку насосного фильтра, нажав на нее, или при помощи плоской отвертки (способ открытия зависит от модели).
2. Поместите конец резинового шланга в подходящую для слива воды емкость. Поворачивайте заглушку шланга до тех пор, пока она не ослабится, а затем снимите ее, чтобы слить воду. После этого снова установите заглушку. Если сливного шланга нет, поместите емкость непосредственно под фильтр.
3. Аккуратно выкрутите фильтр, поворачивая его против часовой стрелки. Не выкручивайте его сразу до конца — дождитесь, пока выльется вся вода, и только потом открутите фильтр полностью.
4. Очистите фильтр от посторонних предметов и промойте его под проточной водой.
5. Установите фильтр на место, закрутив его по часовой стрелке, и закройте крышку. Для обеспечения хорошей герметичности уплотнительная прокладка фильтра должна быть чистой.



### ВНИМАНИЕ!

- Прочищайте фильтр каждый месяц для нормальной работы устройства.
- При работе устройства, в зависимости от выбранной программы, через насос может поступать горячая вода. Убедитесь, что вода остыла, прежде чем сливать ее.
- Ни в коем случае не снимайте крышку насоса в ходе цикла ополаскивания. Подождите, пока устройство закончит работу и начнет сливать воду.

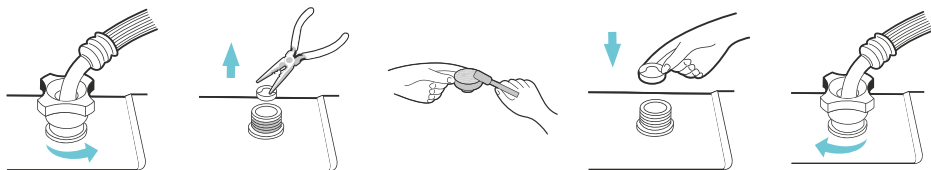
## ЧИСТКА ФИЛЬТРОВ НАЛИВНОГО ШЛАНГА

**Примечание:** ослабление напора воды свидетельствует о необходимости чистки фильтра.

1. Закройте кран и отсоедините наливной шланг от крана.
2. Прочистите фильтр наливного шланга.



3. Отсоедините наливной шланг от стиральной машины. Выньте впускной фильтр длинными пассатижами.
4. Прочистите фильтр.
5. Установите фильтр на место и подсоедините обратно наливной шланг.
6. Откройте кран и проверьте все соединения на герметичность.



### ВНИМАНИЕ!

Рекомендуется чистить впускной фильтр как минимум раз в 6 месяцев, а при использовании жесткой воды или наличии накипи — еще чаще.

## ВОЗМОЖНЫЕ ПРОБЛЕМЫ И ИХ РЕШЕНИЕ

Проблема	Возможная причина	Решение
Устройство не запускается	Дверца закрыта неплотно	Убедитесь, что дверца плотно закрыта, и попробуйте снова
	Проблемы с подачей питания	Убедитесь, что шнур питания подключен к розетке и что розетка исправна
	Не нажата кнопка «Старт/Пауза»	Нажмите кнопку «Старт/Пауза» для запуска программы
Устройство перестает работать во время стирки	Дверца закрыта неплотно	Плотно закройте дверцу и снова запустите устройство
	В барабане образовалось слишком много пены	Машина останавливается для удаления чрезмерного количества пены и автоматически возобновляет стирку через некоторое время
	Возникла ошибка	Обратитесь к разделу «Коды ошибок» для выяснения проблемы
Время стирки увеличивается или уменьшается	Адаптивная система регулирует время в зависимости от условий (избыток пены, неравномерное распределение белья, низкая температура воды)	Это нормальное явление. Устройство может корректировать время автоматически
Неприятный запах из барабана	Запах может исходить от новых резиновых уплотнителей	Это нормальное явление. После нескольких циклов стирки запах исчезнет
Машина издает странные звуки	В барабан могли попасть посторонние предметы, такие как ключи, монеты или булавки	Остановите устройство и проверьте наличие посторонних предметов в барабане. Если после повторного запуска шум сохраняется, обратитесь в авторизованный сервисный центр
	Белье неравномерно распределено по барабану	Приостановите программу, откройте дверцу и перераспределите белье

Проблема	Возможная причина	Решение
Плохой отжим	Расбалансировка из-за тяжелого белья	Стиральная машина оснащена системой обнаружения и устранения дисбаланса. При загрузке одиночных тяжелых вещей (например, халатов) эта система может автоматически снизить скорость отжима или даже полностью прервать его, если обнаружит слишком большой дисбаланс даже после нескольких запусков отжима, чтобы защитить стиральную машину
	В барабане образовалось слишком много пены	Используйте правильное количество моющего средства для стирки
	Отжим отключен в настройках	Проверьте, не установлен ли режим работы без отжима
Протечка воды	Протекает шланг подачи воды	Проверьте соединение между краном и шлангом подачи воды на наличие утечек. Если есть утечка, обмотайте конец крана герметизирующей лентой или замените кран. Также рекомендуется проверить соединение между шлангом подачи воды и клапаном подачи воды на герметичность. Затяните соединение, чтобы устранить утечки
	Протекает сливной шланг	Для моделей с верхним сливом хомуты не должны быть сняты, так как это приводит к постоянному сливу воды
	Протекает лоток для моющего средства	Плотно закройте лоток
	Протекает уплотнитель дверцы	Проверьте уплотнение дверцы на наличие посторонних предметов и очистите, если необходимо
Сильно мятое белье после стирки	Белье долго оставалось в барабане после стирки	Сразу доставайте белье после окончания цикла
	Перегрузка устройства	Не перегружайте барабан бельем
	Слишком высокая скорость отжима	Выбирайте подходящую скорость отжима в зависимости от типа белья
Сильная вибрация при отжиме	Не откручены транспортировочные болты	Убедитесь, что транспортировочные болты удалены
	Устройство стоит неровно	Убедитесь, что устройство установлено на ровной поверхности, и ножки отрегулированы
В лотке оседают остатки средств для стирки	Лоток влажный и/или загрязнен	Очистите лоток и протрите его насухо
	Лоток установлен неправильно	Проверьте правильность установки лотка
	Низкое давление воды или засорен входной фильтр	Убедитесь, что давление воды нормальное, и прочистите фильтр (см. раздел «Чистка фильтров наливного шланга»)

## КОДЫ ОШИБОК

При возникновении ошибки на дисплее стиральной машины загорится соответствующий код. Ниже представлена таблица с их возможными причинами и решениями. Если описанные решения не помогли, обратитесь в сервисный центр.

Код	Причина	Решение
F01	Ошибка подачи воды	<ul style="list-style-type: none"> <li>• Проверьте, открыт ли водопроводный кран и достаточно ли давление воды.</li> <li>• Убедитесь, что шланг подачи воды не пережат.</li> <li>• Проверьте, не засорен ли впускной фильтр.</li> <li>• Если температура низкая, убедитесь, что шланг не замерз.</li> </ul> После устранения неисправности нажмите «Старт/Пауза» для возобновления работы
F03	Ошибка слива воды	<ul style="list-style-type: none"> <li>• Проверьте, не пережат ли сливной шланг и свободно ли проходит вода.</li> <li>• Очистите фильтр на сливном шланге, если он засорен.</li> <li>• Если температура низкая, убедитесь, что шланг не замерз.</li> </ul> После устранения неисправности нажмите «Старт/Пауза» для возобновления работы
F24	Переполнение барабана водой	Остановите программу и перезапустите ее. Если проблема сохраняется, обратитесь в авторизованный сервисный центр
F13	Ошибка блокировки дверцы	Выключите и включите устройство, затем перезапустите программу стирки. Если проблема сохраняется, обратитесь в авторизованный сервисный центр
F14	Ошибка разблокировки дверцы	Выключите и включите устройство. Если проблема сохраняется, обратитесь в авторизованный сервисный центр
Другое	Ошибка электронного модуля	
Unb	Разбалансировка барабана	Белье спуталось: выключите устройство, откройте дверцу, распутайте и равномерно распределите белье в барабане. Закройте дверцу и снова запустите отжим
		Недостаточная загрузка белья: выключите устройство, откройте дверцу и добавьте дополнительное белье. Затем закройте дверцу и снова запустите отжим

## СЕРВИСНЫЙ РЕЖИМ

Сервисный режим предназначен для просмотра служебной информации устройства (количества циклов работы и сохраненных кодов неисправностей) для диагностики и обслуживания.

1. Убедитесь, что устройство выключено.
2. Одновременно нажмите и удерживайте кнопки «Темп.» + «Обработка паром» + «Вкл/Выкл», чтобы войти в сервисный режим.
3. На дисплее отобразится количество выполненных циклов.
4. Нажимайте кнопку «Обработка паром», чтобы переключаться между отображением циклов и кодов неисправностей.
5. При просмотре кодов неисправностей используйте кнопки:
  - «Темп.» — переход вверх / к предыдущему коду ошибки;
  - «Отжим» — переход вниз / к следующему коду ошибки.
6. Для выхода из режима нажмите и удерживайте кнопку «Вкл/Выкл» около 3 секунд.

## ТЕХНИЧЕСКИЕ ХАРАКТЕРИСТИКИ

<b>Модель</b>	Reina EW01
<b>Торговая марка</b>	Eigen
<b>Класс энергоэффективности</b>	A+++
<b>Класс энергоэффективности отжима</b>	B
<b>Класс энергоэффективности стирки</b>	A
<b>Параметры питания</b>	220-240 В ~ 50 Гц
<b>Потребляемая мощность</b>	1650 Вт
<b>Потребляемая мощность в спящем режиме</b>	0,5 Вт
<b>Максимальная загрузка белья</b>	9 кг
<b>Объем барабана</b>	54 л
<b>Максимальная скорость отжима</b>	1400 об/мин
<b>Расход воды за цикл</b>	55 л
<b>Общее ежегодное потребление воды</b>	10560 л
<b>Расход электроэнергии (цикл)</b>	0,98 кВт·ч
<b>Средневзвешенное количество потребляемой энергии (год)</b>	191 кВт·ч
<b>Давление воды</b>	0,1-1 МПа
<b>Уровень шума при стирке</b>	56 дБА
<b>Уровень шума при отжиме</b>	72 дБА
<b>Тип двигателя</b>	Инверторный
<b>Защита от детей</b>	Есть
<b>Тип дисплея</b>	Сегментный
<b>Тип загрузки</b>	Фронтальная
<b>Степень защиты от пыли и влаги</b>	IPX4
<b>Класс защиты от поражения эл. током</b>	I
<b>Тип крепления шнура питания</b>	Y
<b>Вес нетто</b>	60 кг
<b>Габариты (Ш × Г × В)</b>	59,5 × 51 × 84,5 см
<b>Область применения</b>	Бытовое
<b>Комплектация</b>	Устройство, гаечный ключ, заглушки отверстий для транспортировочных болтов, звукопоглощающая панель, наливной шланг, руководство по эксплуатации

# ИНФОРМАЦИЯ ОБ ЭНЕРГОЭФФЕКТИВНОСТИ

ЭНЕРГЕТИЧЕСКАЯ ЭФФЕКТИВНОСТЬ  
СТИРАЛЬНОЙ МАШИНЫ

WASHING MACHINE ENERGY EFFICIENCY

RU

EN

eigen

REINA EW01

A+++

A++

A+

A

B

C

D

A+++

СРЕДНЕВЗВЕШЕННОЕ  
КОЛИЧЕСТВО  
ПОТРЕБЛЯЕМОЙ ЭНЕРГИИ

WEIGHTED AVERAGE  
ENERGY CONSUMPTION

191

кВт·ч/год\*



10 560  
л/год\*



9,0  
кг\*



A B C D E F G



56 дБА\*



72 дБА\*

\* kW·h/year / L/year / kg / dBA

## ПРАВИЛА И УСЛОВИЯ МОНТАЖА, ХРАНЕНИЯ, ПЕРЕВОЗКИ (ТРАНСПОРТИРОВКИ), РЕАЛИЗАЦИИ И УТИЛИЗАЦИИ

- Устройство не требует какого-либо монтажа или постоянной фиксации. Правила установки описаны в разделе «Установка» данного руководства по эксплуатации.
- Хранение устройства должно производиться в упаковке в отопляемых помещениях у изготовителя и потребителя при температуре воздуха от 5 °С до 40 °С и относительной влажности воздуха не более 80%. В помещениях не должно быть агрессивных примесей (паров кислот, щелочей), вызывающих коррозию.
- Для обеспечения корректной транспортировки устройства необходимо соблюдение следующих требований:
  - извлеките из устройства все внутренние принадлежности, если они есть, и упакуйте их отдельно;
  - убедитесь в правильности упаковки устройства для сохранения его работоспособности и внешнего вида (крупногабаритную технику необходимо обернуть в полиэтиленовую или пузырчатую пленку с подкладками из гофрированного картона в критических местах);
  - надежно зафиксируйте устройство ремнями, чтобы исключить возможность его перемещения по транспортному средству;
  - для полного исключения воздействия внешней среды используйте только крытый транспорт;
  - обеспечьте крайне осторожное обращение с упаковкой при выполнении погрузочно-разгрузочных работ.
- Устройство требует бережного обращения, оберегайте его от воздействия пыли, грязи, ударов, влаги, огня и т.д.
- Реализация устройства должна производиться в соответствии с местным законодательством.
- После окончания срока службы изделия его нельзя выбрасывать вместе с обычным бытовым мусором. Вместо этого оно подлежит сдаче на утилизацию в соответствующий пункт приема электрического и электронного оборудования для последующей переработки и утилизации в соответствии с федеральным или местным законодательством. Обеспечивая правильную утилизацию данного продукта, Вы помогаете сберечь природные ресурсы и предотвращаете ущерб для окружающей среды и здоровья людей, который возможен в случае ненадлежащего обращения. Более подробную информацию о пунктах приема и утилизации данного продукта можно получить в местных муниципальных органах или на предприятии по вывозу бытового мусора.
- При обнаружении неисправности устройства следует немедленно обратиться в авторизованный сервисный центр или утилизировать устройство.

## ДОПОЛНИТЕЛЬНАЯ ИНФОРМАЦИЯ

**Изготовитель:** Хайсенс Рефриджирейтор Ко., Лтд.

Шоссе Хайсенс №8, Наньцунь, Пинду, г. Циндао, пров. Шаньдун, Китай.

**Manufacturer:** Hisense Refrigerator Co., Ltd.

No.8, Hisense Road, Nancun Town, Pingdu City, Qingdao City, Shandong Province, P.R.China.

Сделано в Китае.

**Импортер в России / уполномоченное изготовителем лицо:** ООО «ДНС Ритейл».  
690068, Россия, Приморский край, г. Владивосток, проспект 100-летия  
Владивостока, дом 155, корпус 3, офис 5.

**Адрес электронной почты:** dnsretail@mail.dlogistix.com

Товар соответствует требованиям ТР ТС (ЕАЭС).

Спецификации, информация о продукте и его внешний вид могут быть изменены без предварительного уведомления пользователя в целях улучшения качества нашей продукции.

Товар изготовлен (мм.гггг): \_\_\_\_\_ v.1



## ПРИМЕЧАНИЯ

### ПРИМЕРНЫЙ ВЕС СУХОГО БЕЛЬЯ


#### ПОСТЕЛЬНОЕ БЕЛЬЕ

Тип постельного белья	Примерный вес (г)
Наволочка	180-220
Полотенце	220-600
Простыня	350-700
Пододеяльник	500-800

#### ОДЕЖДА

Тип одежды	Примерный вес (г)		
	Мужская	Женская	Детская
Футболка	230-300	80-150	40-80
Блузка, рубашка	130-180	100-300	50-120
Костюм	1300-2000	800-1000	650-800
Брюки тканевые	500-700	300-450	130-250
Брюки джинсовые	600-700	400-500	150-200
Халат	500-800	350-500	130-300
Шорты	200-350	150-350	70-150
Свитер, ветровка	800-1100	400-650	300-500
Пуховик, куртка	1300-1800	900-1300	500-1000

## ЗНАЧЕНИЕ ПИКТОГРАММ, УКАЗАННЫХ НА ОДЕЖДЕ

Символ	Описание	Рекомендации
	Обычная стирка	—
	Стирка белья при температуре 95 °С	Белое белье из хлопка или льна. Цветное белье, стойкое к высокой температуре
	Стирка белья при температуре 60 °С	Тонкое хлопковое белье или одежда, изготовленная из полиэстера
	Стирка белья при температуре 40 °С	Темное, цветное белье из хлопка, полиэстера и других синтетических тканей
	Стирка белья при температуре 30 °С	Шерстяные изделия, пригодные для стирки в стиральной машине
	Ручная стирка	Белье, не предназначенное для машинной стирки
	Стирка запрещена	Используйте химическую чистку
	Отбеливание	—
	Отбеливание моющими средствами, содержащими хлор	—
	Не отбеливать	—
	Глаженье	—
	Глаженье при высокой температуре (макс. 200 °С)	Влажные хлопок, лен, текстильные изделия
	Глаженье при средней температуре (макс. 150 °С)	Слегка увлажненная ткань (хлопок, шелк, синтетические ткани)
	Глаженье при низкой температуре (макс. 110 °С)	Различные синтетические ткани
	Не гладить	—
	Чистка на основе перхлорэтилена	
	Чистка на основе специальных растворителей	
	Отбеливание моющими средствами, не содержащими хлор	

## ЗНАЧЕНИЕ ПРОЧИХ ПИКТОГРАММ, УКАЗАННЫХ НА ОДЕЖДЕ

Символ	Описание
	Можно сушить
	Нельзя стирать и сушить
	Можно выжимать и сушить в стиральной машине
	Нельзя выжимать и сушить в стиральной машине
	Сушить при низкой температуре
	Сушить при средней температуре
	Сушить при высокой температуре
	Щадящие отжим и сушка
	Деликатные отжим и сушка
	Вертикальная сушка
	Сушить без отжима
	Сушить на горизонтальной поверхности
	Сушить в тени

## РЕКОМЕНДАЦИИ ПО ВЫВЕДЕНИЮ ПЯТЕН

Вид пятна	Рекомендации по выведению
Малина, земляника	Приготовьте смесь из чайной ложки уксуса и лимонного сока, окуните ткань в эту смесь и протрите пятно
Черника, черная смородина	Промойте пятно в холодной воде, затем подержите пару минут в лимонном соке
Мороженое	Часть ткани с пятном замочите в растворе из 1 чайной ложки буры и 1 чайной ложки воды, затем прополощите и стирайте обычным способом
Кофе	Приготовьте смесь из равных частей глицерина, нашатырного спирта и воды. Тщательно смочите этим составом пятно, оставьте на 5 часов, затем промойте водой
Шоколад	Налейте воду в емкость, добавьте соль из расчета 1 столовая ложка на 1 литр воды и застирайте в этой воде одежду с пятном
Красное вино	Пятно от красного вина посыпьте солью, затем жесткой щеткой соскребите насыщенную смесь вина с солью и промокайте пятно чистой впитывающей тканью. Нанесите на пятно холодную воду (всегда работайте от краев пятна к его середине, чтобы оно не расплзлось). Промокните снова и очистите обычным способом
Фрукты и сок	Приготовьте раствор из 1 чайной ложки перекиси водорода на 1/2 стакана воды, протрите им пятно и промойте холодной водой
Трава	Осторожно протрите пятна техническим спиртом (нельзя использовать для ацетатных и триацетатных тканей!), затем прополощите и выстирайте
Краска для волос	Приготовьте раствор из перекиси водорода и нашатырного спирта и промокните пятно тканью
Кровь	Не замачивайте и не стирайте вещи с пятнами крови в горячей воде. Замочите пятно в холодной воде, затем застирайте хозяйственным мылом
Йод	Протрите пятно нашатырным спиртом
Канцелярский клей	Нанесите на вату жидкость для снятия лака (без ацетона) и протрите пятно
Жевательная резинка	Положите вещь в морозилку. Когда жевательная резинка застынет, аккуратно удалите ее с вещи



# Гарантийный талон

SN/IMEI:

Дата постановки на гарантию:

Производитель гарантирует бесперебойную работу устройства в течение всего гарантийного срока, а также отсутствие дефектов в материалах и сборке. Гарантийный период исчисляется с момента приобретения изделия и распространяется только на новые продукты.

В гарантийное обслуживание входит бесплатный ремонт или замена элементов, вышедших из строя не по вине потребителя в течение гарантийного срока при условии эксплуатации изделия согласно руководству пользователя. Ремонт или замена элементов производится на территории уполномоченных сервисных центров.

Изделие	Срок гарантии	Срок эксплуатации
Устройство	3 года	10 лет
Инверторный двигатель	10 лет	—

Актуальный список сервисных центров по адресу:

<https://www.dns-shop.ru/service-center/>

Гарантийные обязательства и бесплатное сервисное обслуживание не распространяются на перечисленные ниже принадлежности, входящие в комплектность товара, если их замена не связана с разборкой изделия:

- Элементы питания (батарейки) для ПДУ (Пульт дистанционного управления).
- Соединительные кабели, антенны и переходники для них, наушники, микрофоны, устройства «HANDS-FREE»; носители информации различных типов, программное обеспечение (ПО) и драйверы, поставляемые в комплекте (включая, но не ограничиваясь ПО, предустановленным на накопитель на жестких магнитных дисках изделия), внешние устройства ввода-вывода и манипуляторы.
- Чехлы, сумки, ремни, шнуры для переноски, монтажные приспособления, инструменты, документацию, прилагаемую к изделию.
- Расходные материалы и детали, подвергающиеся естественному износу.



## Производитель не несет гарантийных обязательств в следующих случаях:

- Истек Гарантийный срок.
- Если изделие, предназначенное для личных (бытовых, семейных) нужд, использовалось для осуществления предпринимательской деятельности, а также в иных целях, не соответствующих его прямому назначению.
- Производитель не несет ответственности за возможный материальный, моральный и иной вред, понесенный владельцем изделия и/или третьими лицами, вследствие нарушения требований руководства пользователя при использовании, несоблюдения рекомендаций по установке и обслуживанию изделия, правил подключения (короткие замыкания, возникшие также в результате воздействия несоответствующего сетевого напряжения, как на само изделие, так и на изделия, сопряженные с ним), хранения и транспортировки изделия.
- Все случаи механического повреждения: сколы, трещины, деформации, следы ударов, вмятины, замятия и др., полученные в процессе эксплуатации изделия.
- Имеются следы сторонней модификации, несанкционированного ремонта лицами, не уполномоченными для проведения таких работ. Если дефект вызван изменением конструкции или схемы изделия, подключением внешних устройств, не предусмотренных Производителем, использованием устройства, не имеющего сертификата соответствия согласно законодательству Российской Федерации.
- Если дефект изделия вызван действием непреодолимой силы (природных стихий, пожаров, наводнений, землетрясений, бытовых факторов и прочих ситуаций, не зависящих от Производителя), либо действиями третьих лиц, которые Производитель не мог предвидеть.
- Дефект вызван попаданием внутрь изделия посторонних предметов, инородных тел, веществ, жидкостей, насекомых или животных, воздействием агрессивных сред, высокой влажности, высоких температур, которые привели к полному или частичному выходу из строя изделия.
- Отсутствует или не соответствует идентификация изделия (серийный номер). Если повреждения (недостатки) вызваны воздействием вредоносного программного обеспечения; установкой, сменой или удалением паролей (кодов), приведшим к отсутствию доступа к программным ресурсам изделия, без возможности их сброса/восстановления, ввиду отсутствия предоставления данной услуги поставщиком ПО.
- Если дефекты работы вызваны несоответствием стандартам или техническим регламентам питающих, кабельных, телекоммуникационных сетей, мощности радиосигнала, в том числе из-за особенностей рельефа и других подобных внешних факторов, использования изделия на границе или вне зоны действия сети.
- Если повреждения вызваны использованием нестандартных (неоригинальных) и/или некачественных (поврежденных) расходных материалов, принадлежностей, запасных частей, элементов питания, носителей информации различных типов (включая, CD, DVD диски, карты памяти, SIM карты, картриджи).
- Если недостатки вызваны получением, установкой и использованием несовместимого контента (мелодии, графика, видео и другие файлы, приложения Java и подобные им программы).
- На ущерб, причиненный другому оборудованию, работающему в сопряжении с данным изделием.





eigen