

eigen

Руководство по эксплуатации

**Сушильный шкаф
Eigen Torr-G**

СОДЕРЖАНИЕ

НАЗНАЧЕНИЕ УСТРОЙСТВА	5
МЕРЫ ПРЕДОСТОРОЖНОСТИ	5
ТРЕБОВАНИЯ БЕЗОПАСНОСТИ	5
УСТАНОВКА	7
ТРЕБОВАНИЯ К МЕСТУ УСТАНОВКИ.....	7
РЕГУЛИРОВКА НОЖЕК.....	8
ПЕРЕД ИСПОЛЬЗОВАНИЕМ.....	8
СХЕМА УСТРОЙСТВА.....	9
АКСЕССУАРЫ	10
ЭКСПЛУАТАЦИЯ	13
ПАНЕЛЬ УПРАВЛЕНИЯ.....	13
НАЧАЛО РАБОТЫ.....	14
ОПИСАНИЕ ПРОГРАММ	16
УХОД И ОБСЛУЖИВАНИЕ	17
ПОИСК И УСТРАНЕНИЕ НЕИСПРАВНОСТЕЙ	17
КОДЫ ОШИБОК.....	18
ТЕХНИЧЕСКИЕ ХАРАКТЕРИСТИКИ	19
ПРАВИЛА И УСЛОВИЯ МОНТАЖА, ХРАНЕНИЯ, ПЕРЕВОЗКИ (ТРАНСПОРТИРОВКИ), РЕАЛИЗАЦИИ И УТИЛИЗАЦИИ	20
ДОПОЛНИТЕЛЬНАЯ ИНФОРМАЦИЯ	21

Уважаемый покупатель!

Благодарим Вас за выбор бренда Eigen.

Мы тщательно проверили устройство на работоспособность и безопасность, а после надежно упаковали его для отправки.

Перед первым включением устройства в сеть, пожалуйста, внимательно прочитайте данное руководство. В нем содержится важная информация о правильной установке и использовании устройства, а также советы по уходу за ним. Рекомендуем следовать приведенным инструкциям, чтобы избежать возможных поломок или несчастных случаев.

Храните руководство по эксплуатации в надежном месте, чтобы Вы могли использовать его в качестве справочного материала при необходимости.

НАЗНАЧЕНИЕ УСТРОЙСТВА

Сушильный шкаф предназначен для сушки влажной, не требующей предварительного отжима, одежды и обуви, а также других изделий из ткани.

МЕРЫ ПРЕДОСТОРОЖНОСТИ

ТРЕБОВАНИЯ БЕЗОПАСНОСТИ

ВНИМАНИЕ!

Нарушение следующих требований способно привести к получению серьезных травм, летальному исходу и/или повреждению имущества.

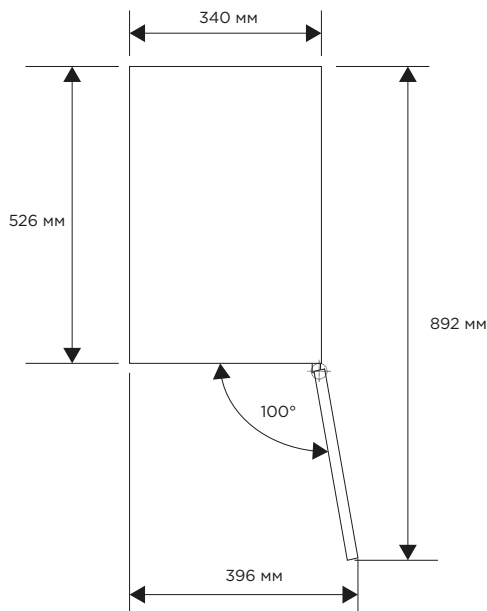
- Перед подключением устройства к источнику питания убедитесь, что напряжение Вашей домашней электросети соответствует его техническим характеристикам. Подключайте устройство только к заземленной розетке.
- При отключении устройства от сети держитесь за вилку. Никогда не тяните за шнур питания, так как это может привести к его повреждению.
- Не используйте устройство с поврежденным шнуром питания. В случае повреждения шнур питания подлежит замене производителем, его представителем по сервисному техническому обслуживанию или иным квалифицированным специалистом.
- Отключайте устройство от сети питания, когда оно не используется, а также перед чисткой и при обнаружении неисправности.
- Не прикасайтесь к вилке кабеля питания мокрыми руками.
- Расположите шнур питания так, чтобы он не подвергался деформации, не касался горячих поверхностей и не мог быть случайно задет людьми или животными. Вилка должна легко вставляться в розетку, а розетка должна располагаться так, чтобы к ней всегда был свободный доступ.
- Не допускайте перегрузки розетки и не удлинняйте кабель. Удлинение провода может вызвать пожар или удар электрическим током.
- Не помещайте руки, ноги и другие части тела, а также любые металлические предметы под устройство. Существует опасность удара током.
- Когда устройство работает, не подносите руки или другие части тела близко к отверстиям выпуска пара, чтобы не обжечься.

- Никогда не разбирайте устройство самостоятельно во избежание поражения электрическим током. Данное устройство не содержит элементов, обслуживаемых пользователем. Для ремонта обратитесь в авторизованный сервисный центр.
- Во избежание возгорания и/или взрыва не сушите в устройстве вещи, пропитанные бензином, растворителями, маслами, а также другими легковоспламеняющимися или взрывоопасными веществами. Перед началом сушки вытащите из карманов одежды все личные вещи (электронные устройства, зажигалки и т. д.).
- Данное устройство не может использоваться детьми до 8 лет, лицами с ограниченными физическими, сенсорными или умственными способностями и с недостаточным опытом или знаниями, кроме случаев, если они находятся под присмотром лица, отвечающего за их безопасность, или получили соответствующие инструкции, позволяющие им безопасно эксплуатировать устройство и дающие им представление об опасности, сопряженной с его эксплуатацией. Не разрешайте детям играть с устройством.
- Не допускайте, чтобы дети или домашние животные забирались на изделие или проникали внутрь рабочей камеры. Также не позволяйте детям висеть на дверцах устройства.
- Используйте устройство только по назначению. Использование его в целях, отличных от описанных в данном руководстве, лишает Вас гарантии и может привести к поломке.
- Не оставляйте устройство без присмотра, пока оно работает.
- Устройство предназначено только для сушки текстильных изделий, а также плюшевых игрушек, предварительно выстиранных в воде.
- Не сушите одновременно одежду из разных материалов, так как время сушки может варьироваться в зависимости от толщины, плотности ткани и т. д.
- Тщательно соблюдайте указания изготовителя одежды, касающиеся сушки. Проверьте ярлыки на каждой вещи, чтобы убедиться, что ее не запрещено сушить в сушильном шкафу.
- Будьте аккуратны при открывании и закрывании двери, чтобы не прищемить пальцы. Соблюдайте особую осторожность, когда поблизости находятся дети.
- Не открывайте дверцу сушильного шкафа, пока он работает, так как это приводит к снижению эффективности сушки. Кроме того, выходящий из рабочей камеры пар может оседать в виде капель воды на полу, стенах и мебели, что будет приводить к их повреждению.
- В случае возникновения любых неполадок в работе устройства немедленно отключите его от сети и извлеките из него все предметы одежды.
- После каждого использования внутреннюю поверхность устройства следует протирать сухой тканью, чтобы удалить остатки воды и пыли.
- Следите за чистотой фильтра, проверяйте и очищайте его перед каждым использованием. Загрязненный фильтр затрудняет циркуляцию горячего воздуха, что снижает производительность устройства.
- Прежде чем приступить к очистке шкафа, убедитесь в том, что он отключен от электросети и полностью остыл. Корпус можно протирать слегка влажной мягкой тканью.
- Следите за тем, чтобы одежда не попадала в дверной зазор: это может привести к ее повреждению и снизит эффективность сушки.
- Перед тем, как включать устройство, убедитесь, что одежда надежно закреплена на вешалках и полке. Упавшие из-за вибрации предметы одежды могут заблокировать вентиляционные отверстия.
- Данное устройство оснащено ультрафиолетовым излучателем. Никогда не смотрите прямо на ультрафиолетовую лампу.
- Данное устройство не предназначено для коммерческого использования. Использование допускается исключительно в личных, домашних целях.

УСТАНОВКА

ТРЕБОВАНИЯ К МЕСТУ УСТАНОВКИ

- Если транспортировка устройства осуществлялась в холодное время года, не включайте его сразу после установки в помещении — для начала позвольте ему прогреться в течение некоторого времени. Эксплуатация устройства при низких температурах приводит к потере его производительности.
- Сушильный шкаф имеет большой вес, поэтому во избежание его падения, повреждения и получения людьми травм установку и транспортировку устройства должны производить два или более человека.
- Свободное пространство, требуемое для размещения устройства, составляет 390 × 610 × 1800 мм. Всегда оставляйте как минимум 30 мм от края сушильного шкафа до стены.
- Не устанавливайте устройство вне помещений, а также в помещениях с высоким уровнем влажности (ванная, сауна), так как это может привести к поражению электрическим током, повреждению устройства и другим серьезным последствиям.
- Во избежание возгорания не устанавливайте устройство рядом с источниками тепла (например, плитой или нагревателем). Также не помещайте свечи, сигаретные окурки или другие легковоспламеняющиеся объекты/вещества на устройство, внутри него или рядом с ним.
- Устанавливайте устройство исключительно на ровной и твердой поверхности. Сушильный шкаф вибрирует во время работы, поэтому неровная поверхность под ним может привести к его опрокидыванию. Не размещайте устройство в местах, подверженных вибрации, например на кораблях или самолетах. Для дополнительной фиксации устройства используйте крепежный шнур (входит в комплект).

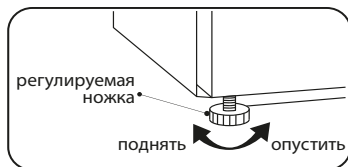


РЕГУЛИРОВКА НОЖЕК

Сушильный шкаф необходимо выровнять на плоском твердом полу. Несоблюдение этого требования может привести к повреждению шкафа или к травмам.

- Выравнивание следует выполнять, пока шкаф пуст.
- Используйте уровень, чтобы выровнять шкаф.

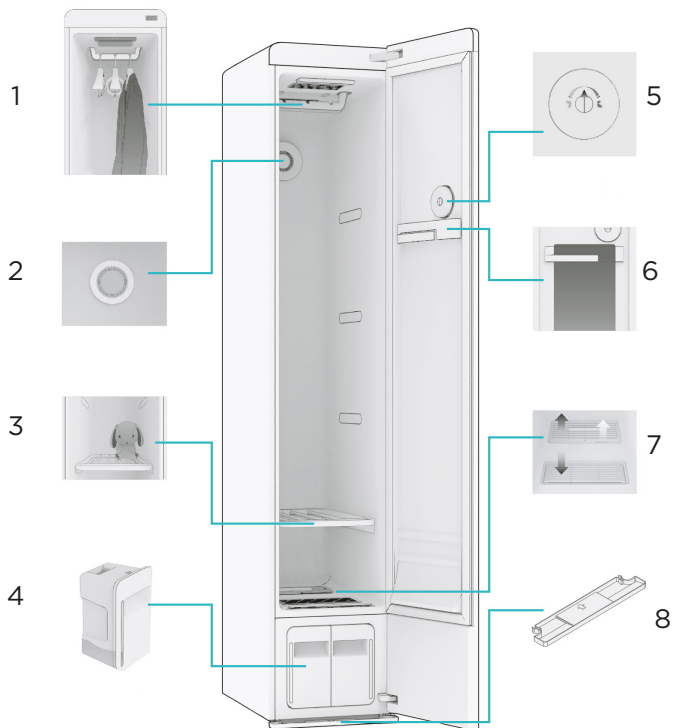
Для того чтобы отрегулировать ножку/ножки, немного наклоните шкаф. Для того чтобы приподнять переднюю часть шкафа, поверните ножки/ножку против часовой стрелки, а чтобы опустить — по часовой, как показано на рисунке ниже.



ПЕРЕД ИСПОЛЬЗОВАНИЕМ

- После транспортировки не подключайте устройство к сети в течение 2–3 часов.
- Проверьте правильность соблюдения всех пунктов в разделах «Требования безопасности» и «Требования к месту установки». Если какой-то из пунктов нарушен, требуется устранить нарушение до подключения устройства.
- Снимите всю упаковку, пенопласт и клейкую ленту для крепления. Не используйте упаковочный пенопласт для того, чтобы сделать подкладку под устройство.
- Производитель не несет ответственности в случае несоблюдения мер предосторожности, указанных выше.

СХЕМА УСТРОЙСТВА



1. Держатель для вешалок.

2. УФ-лампа.

3. Полка.

4. Резервуары для залива/слива воды.

5. Аромараспылитель.

6. Зажим для брюк.

7. Вентиляционные отверстия.

8. Поддон для капель.

ВНИМАНИЕ!

При открывании двери никогда не смотрите прямо на ультрафиолетовую лампу.


ПРИМЕЧАНИЕ

Все изображения и схемы даны в ознакомительных целях и могут отличаться от реального устройства.

АКСЕССУАРЫ

РЕЗЕРВУАР ДЛЯ ЗАЛИВА/СЛИВА ВОДЫ

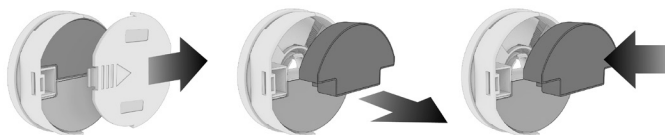
В нижней части устройства установлено два резервуара: один для залива воды, второй — для слива (сбора отработанной воды). Своевременно заполняйте/опустошайте соответствующий резервуар для стабильной работы сушильного шкафа.

- Перед первым использованием устройства заполните резервуар для залива воды не менее чем на 2/3.
- Когда в резервуаре для залива отсутствует вода, на панели управления загорается индикатор . Когда резервуар для слива переполнен, загорается индикатор . Добавьте или слейте воду, как только тот или иной индикатор загорелся, иначе устройство не будет работать.
- Для достижения оптимального эффекта используйте очищенную или дистиллированную воду. Использование жесткой водопроводной воды может сократить срок службы устройства.
- Вода из резервуара для залива распыляется непосредственно на одежду, поэтому резервуар нуждается в регулярной очистке. Резервуар для слива также необходимо держать в чистоте. Проводите очистку обоих резервуаров следующим образом:
 - выньте резервуар для залива/слива из устройства, как показано на рисунке;
 - наполните резервуар водой с моющим средством, встряхните его несколько раз, после чего тщательно промойте;
 - полностью высушите резервуар и установите его обратно в устройство.
- Будьте осторожны, чтобы избежать засорения входных/выходных отверстий резервуаров.



АРОМАРАСПЫЛИТЕЛЬ

Аромараспылитель предназначен для придания одежде приятного запаха в процессе ухода за ней. В комплекте с устройством идут два ароматизатора: «Белый чай» и «Кедр». Вы можете достать или вставить ароматизатор, как показано на рисунках ниже:



Чтобы выбрать аромат (или отключить ароматизацию), поворачивайте регулятор следующим образом:



Ароматизация
отключена



Выбран верхний
ароматизатор



Выбран нижний
ароматизатор

- В случае замены ароматизатора отголоски старого аромата могут продолжать ощущаться на одежде в течение некоторого времени.
- Не допускайте контакта аромараспылителя с горячей водой.
- Будьте осторожны при обращении с ароматизатором: при случайном проглатывании немедленно обратитесь за медицинской помощью. В случае попадания на кожу или в глаза промойте большим количеством воды.
- Аромараспылитель содержит магнитные компоненты, которые могут создавать помехи для работы электронных устройств и банковских карт.

ПОЛКА

Предметы одежды, которые невозможно повесить на вешалку, можно разместить на полке.

- Полка рассчитана на вес до 10 кг. Превышение максимального значения способно привести к ее деформации.
- Обращайтесь с полкой осторожно во время очистки или обслуживания.
- Обратите внимание, что если какой-либо предмет соскользнет с полки в процессе работы устройства и заблокирует вентиляционные отверстия, это может повлиять на результат сушки и привести к его повреждению. Убедитесь, что все вещи на полке устойчивы/надежно закреплены.



ЗАЖИМ ДЛЯ БРЮК

Специальный зажим на дверце устройства можно использовать для крепления брюк или галстука.

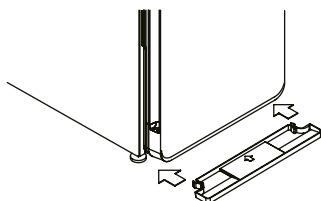
Зажим рассчитан на вес до 2,5 кг. Превышение максимального значения способно привести к его деформации.



ПОДДОН ДЛЯ КАПЕЛЬ

Пар, выходящий из шкафа при открывании двери, может конденсироваться и скапливаться на полу в виде капель. Чтобы покрытие пола не отсыревало и на нем не образовывалась плесень, настоятельно рекомендуется установить в устройстве идущий в комплекте поддон. Для этого:

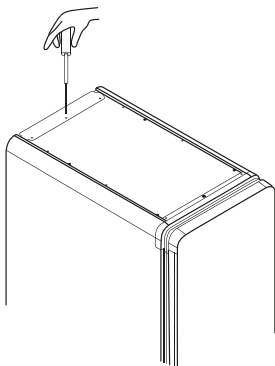
1. Убедитесь в целостности поддона.
2. Разместите поддон параллельно полу, как показано на рисунке ниже.
3. Совместите полукруглые крепления поддона с внутренней поверхностью ножек устройства.
4. Вставьте поддон до щелчка и убедитесь, что он закреплен.



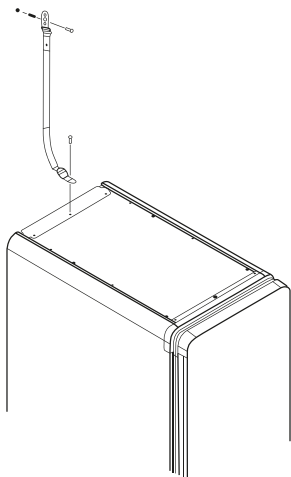
КРЕПЕЖНЫЙ ШНУР

Сушильный шкаф вибрирует во время работы, поэтому во избежания опрокидывания рекомендуется дополнительно закрепить его с помощью крепежного шнура, идущего в комплекте. Для этого:

1. Убедитесь, что шнур цел: на нем нет потертостей или иных повреждений.
2. С помощью отвертки открутите винт в задней части верхней панели устройства, как показано на рисунке:



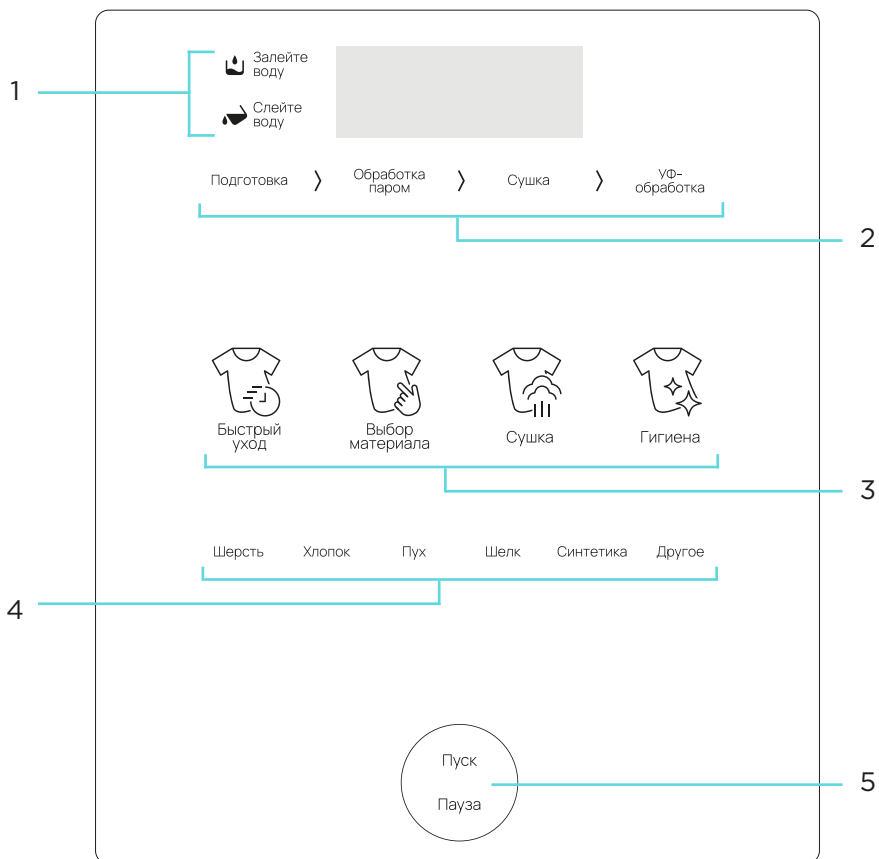
3. Возьмите шнур и закрепите один его конец на устройстве, прикрутив на место снятый ранее винт, как показано на рисунке:



4. Закрепите другой конец шнура на опоре. Обратите внимание, что выбранная опора должна быть прочной и устойчивой (например, стена).
5. Проверьте оба конца шнура на надежность крепления.

ЭКСПЛУАТАЦИЯ

ПАНЕЛЬ УПРАВЛЕНИЯ



1. Индикаторы залива/слива воды из резервуаров.
2. Индикаторы рабочих операций.
3. Кнопки выбора программы.
4. Кнопки выбора материала.
5. Кнопка «Пуск/пауза».

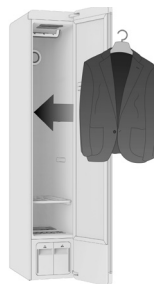
НАЧАЛО РАБОТЫ

ПЕРЕД КАЖДЫМ ЗАПУСКОМ:

- Проверьте, что пылевой фильтр очищен и установлен правильно. Загрязнение фильтра негативно сказывается на работе устройства.
- Убедитесь, что резервуар для залива воды наполнен как минимум на 2/3, а резервуар для слива не переполнен. Заливайте в резервуар только очищенную или дистиллированную воду.
- Подготовьте одежду:
 - предварительно очистите ее от пыли и грязи, застегните пуговицы и молнии, вытащите все вещи из карманов.
 - повесьте одежду на вешалки и расположите аксессуары на полках так, чтобы исключить их падение в процессе работы устройства.

ВНИМАНИЕ!

- Проверяйте ярлыки на всех вещах перед тем, как помещать их в устройство. Убедитесь, что сушка в сушильном шкафу не запрещена производителем одежды.
- Не помещайте в сушильный шкаф изделия, которые способны деформироваться или изменить цвет под воздействием высокой температуры, пара или при стирке водой.
- Не помещайте в сушильный шкаф одежду, пропитанную горючими материалами или маслами, одежду со следами клея, а также электрические одеяла и ковры.



УДАЛЕНИЕ СКЛАДОК

- Сушильный шкаф удаляет складки путем бесконтактной обработки высокотемпературным паром и горячим воздухом.
- При бесконтактной обработке пар не соприкасается с одеждой, что позволяет разгладить складки наиболее деликатно, не влияя на качество и цвет ткани.
- Из-за деликатного воздействия пара сильные заломы и складки могут исчезнуть не до конца и после сушки в шкафу может потребоваться дополнительная обработка утюгом.
- Удаление складок паром также зависит от веса одежды и типа ткани: чем плотнее ткань и чем больше вес изделия, тем тяжелее удаляются складки и заломы.
- На схеме ниже проиллюстрирована эффективность удаления складок в сушильном шкафу Eigen Torr-G в сравнении с другими устройствами.



ИНСТРУКЦИЯ ПО ЭКСПЛУАТАЦИИ:

1. Нажмите на кнопку «Пуск/Пауза», чтобы включить устройство. Если индикаторы кнопок на панели управления не горят, откройте и снова закройте дверь шкафа, чтобы устройство вышло из спящего режима.
2. Выберите одну из четырех доступных программ работы, нажав на соответствующую кнопку. Установите необходимые настройки в зависимости от программы (более подробную информацию смотрите в разделе «Описание программ» на следующей странице).
3. Нажмите на кнопку «Пуск/Пауза», чтобы запустить программу. В ходе работы устройства все индикаторы рабочих операций в верхней части панели будут гореть, а индикатор текущей операции — мигать. На дисплее будет отображаться время, оставшееся до конца программы.
4. Вы можете в любой момент приостановить выполнение программы нажатием на кнопку «Пуск/Пауза». Нажмите на данную кнопку снова, чтобы устройство продолжило работу.

Примечание: не открывайте дверь устройства, пока оно работает, так как это влияет на эффективность сушки. Кроме того, выходящий из рабочей камеры пар будет конденсироваться на окружающих поверхностях: на полу, мебели, на стенах — что может привести к появлению сырости в помещении и к образованию плесени.

5. По окончании программы выньте одежду из шкафа и закройте дверь.
6. Нажмите кнопку «Пуск/Пауза» и удерживайте ее 3 секунды, чтобы выключить устройство.

ОПИСАНИЕ ПРОГРАММ

БЫСТРЫЙ УХОД

Сушка, придание формы, устранение запаха и дезинфекция одежды в экспресс-режиме. При выборе этой программы выполняются следующие шаги: «Подготовка» > «Обработка паром» > «Сушка» > «УФ-обработка».

1. Нажмите на кнопку «Пуск/Пауза», чтобы включить устройство.
2. Нажмите на кнопку «Быстрый уход».
3. Нажмите кнопку «Пуск/Пауза», чтобы запустить программу.

Стандартная длительность программы — 30 минут, однако время будет автоматически корректироваться в зависимости от степени влажности одежды и окружающей среды.

ВЫБОР МАТЕРИАЛА

В ходе данной программы выполняются те же операции, что и в ходе программы «Быстрый уход». Однако настройки будут автоматически скорректированы в зависимости от выбранного типа ткани, что позволяет обеспечить более тщательный и бережный уход за одеждой.

1. Нажмите на кнопку «Пуск/Пауза», чтобы включить устройство.
2. Нажмите на кнопку «Выбор материала», затем нажмите на название материала, из которого сделана Ваша одежда. Выбранная настройка будет подсвечена.
3. Нажмите кнопку «Пуск/Пауза», чтобы запустить программу.

Стандартная длительность программы — 40-60 минут, время будет автоматически корректироваться в зависимости от степени влажности одежды и окружающей среды.

Примечание: пожалуйста, выбирайте подходящую настройку в зависимости от материала Вашей одежды. Неверный выбор может привести к ее деформации, а также снизить эффективность ухода.

СУШКА

Стандартная программа сушки одежды. Также может использоваться для того, чтобы высушить рабочую камеру устройства. При выборе данной программы выполняются следующие шаги: «Сушка» > «УФ-обработка».

1. Нажмите на кнопку «Пуск/Пауза», чтобы включить устройство.
2. Нажмите на кнопку «Сушка» несколько раз, чтобы выбрать желаемое время сушки. Выбранное время будет отображаться на дисплее.
3. Нажмите кнопку «Пуск/Пауза», чтобы запустить программу.

Доступный диапазон времени сушки — от 15 минут до 3 часов.

ГИГИЕНА

Дезинфекция одежды, устранение запахов, бытовых аллергенов и бактерий. При выборе данной программы выполняется только шаг «УФ-обработка».

1. Нажмите на кнопку «Пуск/Пауза», чтобы включить устройство.
2. Нажмите на кнопку «Гигиена».
3. Нажмите кнопку «Пуск/Пауза», чтобы запустить программу.

Стандартная длительность программы — 45 минут.

УХОД И ОБСЛУЖИВАНИЕ

ВНИМАНИЕ!

- Перед началом очистки выключите устройство и отключите его от сети.
- Запрещается использовать для очистки внешних и внутренних поверхностей устройства отбеливатели, так как под их воздействием поверхности могут повредиться и изменить цвет.
- Запрещается использовать абразивные чистящие средства и жесткие губки.
 - Регулярно очищайте устройство внутри и снаружи, чтобы продлить срок его службы и избежать снижения эффективности.
 - Не распыляйте воду непосредственно на устройство, используйте влажную тряпку или губку. По окончании очистки вытрите остатки воды при помощи сухой тряпки.
 - Перед включением устройства убедитесь, что все его поверхности сухие.
 - Будьте осторожны при очистке панели управления, не давите на нее ногтями и другими острыми предметами. В случае повреждения панели управления устройство не сможет работать и будет нуждаться в ремонте.

ПОИСК И УСТРАНЕНИЕ НЕИСПРАВНОСТЕЙ

Устройство сконструировано и разработано для длительного срока службы с минимальной вероятностью возникновения ошибок и неполадок в эксплуатации. Но если Вы столкнулись с неисправностью, просим обратиться к таблице ниже, где приведены возможные причины возникновения и рекомендации по устранению ряда ошибок в работе устройства. Если предложение по решению проблемы не привело вас к ее устранению — настоятельно рекомендуем обратиться в авторизованный сервисный центр.

Проблемы	Возможные причины и решение
Вы полностью заполнили резервуар водой перед использованием, но по окончании программы он пуст	Это нормальное явление, если Вы используете устройство впервые. В дальнейшем расход воды будет снижен
Длительность программы сушки увеличилась	Одежда очень влажная. Устройство автоматически регулирует длительность программы сушки в зависимости от степени влажности изделий
Гул во время работы	Это нормальное явление. Гул возникает вследствие циркуляции воздуха внутри устройства
Шипение и бульканье во время работы	Это нормальное явление. Данные звуки возникают, когда устройство кипятит воду и выпускает пар
Свист во время работы	Это нормальное явление. Свист возникает вследствие движения потоков воды внутри устройства
Пар выходит из щели рядом с полом	Часть одежды зажата между дверьми. Проверьте, что двери закрываются плотно, и перезапустите программу

Проблемы	Возможные причины и решение
Устройство не работает	<ul style="list-style-type: none"> • Закройте дверь, после чего попробуйте нажать на кнопку «Пуск/Пауза» еще раз • Убедитесь, что сетевая вилка устройства плотно подсоединена к розетке, а в розетке есть напряжение • Автоматический предохранитель электросети вышел из строя или не подсоединен. Обратитесь к специалисту для устранения неполадок
Кнопки панели управления не реагируют на нажатие	Проверьте, что панель не загрязнена. Аккуратно протрите панель, удалите с нее всю грязь и жидкости
Одежда остается влажной после завершения программы сушки	Фильтр засорен или установлен неправильной стороной. Необходимо следить за частотой фильтра, чтобы эффективность работы устройства не снижалась
Запах с одежды удален не до конца	Одежда сильно загрязнена или пролежала в шкафу слишком долго. Постирайте одежду перед тем, как помещать ее в устройство
Складки удалены не до конца	Одежду, которая длительное время пролежала в сложенном положении, рекомендуется предварительно прогладить утюгом
У одежды появился странный запах после использования устройства	Устройство использовалось в течение длительного времени без замены воды в резервуаре, либо резервуар загрязнен. Тщательно очистите резервуар, после чего залейте чистую воду
Устройство неожиданно прекратило работу	<ul style="list-style-type: none"> • В резервуар для воды добавлены моющие средства или порошки. Устройство может начать работать с неполадками, если в воду помещены какие-либо примеси • Температура внутри устройства слишком высокая, сработала автоматическая защита от перегрева. Отключите устройство от электросети и дайте ему остыть

КОДЫ ОШИБОК

Код ошибки	Причина
ER01	Неисправен водозаборник
ER02	Неисправен первый датчик термогигрометра
ER03	Неисправен второй датчик термогигрометра
ER04	Неисправность гигрометра
ER05	Температура внутри устройства слишком высокая, сработала защита от перегрева
ER06	Неисправна система отвода отработанной воды
ER07	Неисправна система генерации пара

При появлении на дисплее кода ошибки выключите устройство и отключите его от электросети. Если проблема продолжает сохраняться, обратитесь в авторизованный сервисный центр с целью ремонта.

ТЕХНИЧЕСКИЕ ХАРАКТЕРИСТИКИ

Модель	Torr-G
Торговая марка	Eigen
Класс защиты от поражения электрическим током	I
Напряжение сети	220-240 В
Частота	50 Гц
Потребляемая мощность	1500 Вт
Потребляемая мощность в режиме ожидания	≤ 1,5 Вт
Номинальная сила тока	7 А
Уровень шума	40 дБА
Температурный режим работы	10-35 °С
Тип дисплея	LED-дисплей
Тип управления	Сенсорное
Материал двери	Закаленное стекло
Материал полки	Алюминий
Функция удаления запахов	Есть
Функция ароматизации	Есть
Функция стерилизации одежды	Есть (горячий пар и ультрафиолетовая обработка)
Вместимость	3 предмета одежды + аксессуары
Держатель для брюк	Есть
Функция отсрочки старта	Нет
Степень защиты от влаги и пыли	IPX4
Тип крепления шнура питания	Y
Вес нетто	59 кг
Габариты (Ш × Г × В)	340 × 580 × 1750 мм
Комплектация	<ul style="list-style-type: none"> • Устройство. • Вешалки (3 шт). • Полка. • Поддон для капель. • Аромараспылитель. • Ароматизатор для одежды «Белый чай». • Ароматизатор для одежды «Кедр». • Крепежный шнур. • Руководство по эксплуатации.

ПРАВИЛА И УСЛОВИЯ МОНТАЖА, ХРАНЕНИЯ, ПЕРЕВОЗКИ (ТРАНСПОРТИРОВКИ), РЕАЛИЗАЦИИ И УТИЛИЗАЦИИ

- Правила и условия монтажа описаны в разделе «Установка».
- Хранение устройства должно производиться в упаковке в отапливаемых помещениях у изготовителя и потребителя при температуре воздуха от 5 °С до 40 °С и относительной влажности воздуха не более 80%. В помещениях не должно быть агрессивных примесей (паров кислот, щелочей), вызывающих коррозию.
- Для обеспечения корректной транспортировки устройства необходимо соблюдение следующих требований:
 - извлеките из устройства все внутренние принадлежности, если они есть, и упакуйте их отдельно;
 - убедитесь в правильности упаковки устройства для сохранения его работоспособности и внешнего вида (крупногабаритную технику необходимо обернуть в полиэтиленовую или пузырчатую пленку с подкладками из гофрированного картона в критических местах);
 - надежно зафиксируйте устройство ремнями, чтобы исключить возможность его перемещения по транспортному средству;
 - для полного исключения воздействия внешней среды используйте только крытый транспорт;
 - обеспечьте крайне осторожное обращение с упаковкой при выполнении погрузочно-разгрузочных работ.
 - Устройство требует бережного обращения, оберегайте его от воздействия пыли, грязи, ударов, влаги, огня и т. д.
 - Реализация устройства должна производиться в соответствии с местным законодательством.
- После окончания срока службы изделия его нельзя выбрасывать вместе с обычным бытовым мусором. Вместо этого оно подлежит сдаче на утилизацию в соответствующий пункт приема электрического и электронного оборудования для последующей переработки и утилизации в соответствии с федеральным или местным законодательством. Обеспечивая правильную утилизацию данного продукта, Вы помогаете сберечь природные ресурсы и предотвращаете ущерб для окружающей среды и здоровья людей, который возможен в случае ненадлежащего обращения. Более подробную информацию о пунктах приема и утилизации данного продукта можно получить в местных муниципальных органах или на предприятии по вывозу бытового мусора.
- При обнаружении неисправности устройства следует немедленно обратиться в авторизованный сервисный центр или утилизировать устройство.

ДОПОЛНИТЕЛЬНАЯ ИНФОРМАЦИЯ

Изготовитель: АУКМА Ко., Лтд.

Шоссе Цяньваньган №315, зона экономического и технологического развития,
г. Циндао, пров. Шаньдун, Китай.

Manufacturer: AUCMA Co., Ltd.

No.315 Qianwangang Road, Economic & Technological Development Zone, Qingdao,
Shandong, China.

Сделано в Китае.

Импортер в России / уполномоченное изготовителем лицо: ООО «Атлас».

690068, Россия, Приморский край, г. Владивосток, проспект 100-летия Владивостока,
дом 155, корпус 3, офис 5.

Адрес электронной почты: atlas.llc@mail.dlogistix.com

Товар соответствует требованиям ТР ТС (ЕАЭС).

Внешний вид устройства, его характеристики и комплектация могут быть изменены без предварительного уведомления пользователя в целях улучшения качества нашей продукции.



Товар изготовлен (мм.гггг.) / Тауар жасалған күні (аа.жжжж): _____ V.1

Производитель не несет гарантийных обязательств в следующих случаях:

- Истек Гарантийный срок.
- Если изделие, предназначенное для личных (бытовых, семейных) нужд, использовалось для осуществления предпринимательской деятельности, а также в иных целях, не соответствующих его прямому назначению.
- Производитель не несет ответственности за возможный материальный, моральный и иной вред, понесенный владельцем изделия и/или третьими лицами, вследствие нарушения требований руководства пользователя при использовании, несоблюдения рекомендаций по установке и обслуживанию изделия, правил подключения (короткие замыкания, возникшие также в результате воздействия несоответствующего сетевого напряжения, как на само изделие, так и на изделия, сопряженные с ним), хранения и транспортировки изделия.
- Все случаи механического повреждения: сколы, трещины, деформации, следы ударов, вмятины, замятия и др., полученные в процессе эксплуатации изделия.
- Имеются следы сторонней модификации, несанкционированного ремонта лицами, не уполномоченными для проведения таких работ. Если дефект вызван изменением конструкции или схемы изделия, подключением внешних устройств, не предусмотренных Производителем, использованием устройства, не имеющего сертификата соответствия согласно законодательству Российской Федерации.
- Если дефект изделия вызван действием непреодолимой силы (природных стихий, пожаров, наводнений, землетрясений, бытовых факторов и прочих ситуаций, не зависящих от Производителя), либо действиями третьих лиц, которые Производитель не мог предвидеть.
- Дефект вызван попаданием внутрь изделия посторонних предметов, инородных тел, веществ, жидкостей, насекомых или животных, воздействием агрессивных сред, высокой влажности, высоких температур, которые привели к полному или частичному выходу из строя изделия.
- Отсутствует или не соответствует идентификация изделия (серийный номер). Если повреждения (недостатки) вызваны воздействием вредоносного программного обеспечения; установкой, сменой или удалением паролей (кодов), приведшим к отсутствию доступа к программным ресурсам изделия, без возможности их сброса/восстановления, ввиду отсутствия предоставления данной услуги поставщиком ПО.
- Если дефекты работы вызваны несоответствием стандартам или техническим регламентам питающих, кабельных, телекоммуникационных сетей, мощности радиосигнала, в том числе из-за особенностей рельефа и других подобных внешних факторов, использования изделия на границе или вне зоны действия сети.
- Если повреждения вызваны использованием нестандартных (неоригинальных) и/или некачественных (поврежденных) расходных материалов, принадлежностей, запасных частей, элементов питания, носителей информации различных типов (включая, CD, DVD диски, карты памяти, SIM карты, картриджи).
- Если недостатки вызваны получением, установкой и использованием несовместимого контента (мелодии, графика, видео и другие файлы, приложения Java и подобные им программы).
- На ущерб, причиненный другому оборудованию, работающему в сопряжении с данным изделием.



Гарантийный талон

SN/IMEI: _____

Дата постановки на гарантию: _____

Производитель гарантирует бесперебойную работу устройства в течение всего гарантийного срока, а также отсутствие дефектов в материалах и сборке. Гарантийный период исчисляется с момента приобретения изделия и распространяется только на новые продукты.

В гарантийное обслуживание входит бесплатный ремонт или замена элементов, вышедших из строя не по вине потребителя в течение гарантийного срока при условии эксплуатации изделия согласно руководству пользователя. Ремонт или замена элементов производится на территории уполномоченных сервисных центров.

Срок гарантии: 2 года.

Срок эксплуатации: 10 лет.

Актуальный список сервисных центров по адресу: <https://www.dns-shop.ru/service-center/>

Гарантийные обязательства и бесплатное сервисное обслуживание не распространяются на перечисленные ниже принадлежности, входящие в комплектность товара, если их замена не связана с разборкой изделия:

- Элементы питания (батарейки) для ПДУ (Пульт дистанционного управления).
- Соединительные кабели, антенны и переходники для них, наушники, микрофоны, устройства «HANDS-FREE»; носители информации различных типов, программное обеспечение (ПО) и драйверы, поставляемые в комплекте (включая, но не ограничиваясь ПО, предустановленным на накопитель на жестких магнитных дисках изделия), внешние устройства ввода-вывода и манипуляторы.
- Чехлы, сумки, ремни, шнуры для переноски, монтажные приспособления, инструменты, документацию, прилагаемую к изделию.
- Расходные материалы и детали, подвергающиеся естественному износу.



eigen