

eigen

Руководство по эксплуатации

Мясорубка Woka EG03

СОДЕРЖАНИЕ

НАЗНАЧЕНИЕ УСТРОЙСТВА.....	5
МЕРЫ ПРЕДОСТОРОЖНОСТИ.....	5
ТЕХНИЧЕСКИЕ ХАРАКТЕРИСТИКИ.....	7
КОМПЛЕКТАЦИЯ.....	7
СХЕМА УСТРОЙСТВА.....	8
СБОРКА.....	9
ПАНЕЛЬ УПРАВЛЕНИЯ.....	10
ПОДГОТОВКА К ИСПОЛЬЗОВАНИЮ.....	10
ЭКСПЛУАТАЦИЯ.....	11
РЕВЕРС.....	11
ПРИГОТОВЛЕНИЕ ФАРША.....	11
ПРИГОТОВЛЕНИЕ КЕББЕ.....	12
ПРИГОТОВЛЕНИЕ КОЛБАС.....	13
СБОРКА ТЕРКИ.....	13
СБОРКА СОКОВЫЖИМАЛКИ.....	14
ОЧИСТКА И УХОД.....	15
ВОЗМОЖНЫЕ ПРОБЛЕМЫ И ИХ РЕШЕНИЕ.....	16
КОДЫ ОШИБОК.....	16
ПРАВИЛА И УСЛОВИЯ МОНТАЖА, ХРАНЕНИЯ, ПЕРЕВОЗКИ (ТРАНСПОРТИРОВКИ), РЕАЛИЗАЦИИ И УТИЛИЗАЦИИ.....	17
ДОПОЛНИТЕЛЬНАЯ ИНФОРМАЦИЯ.....	18

Уважаемый покупатель!

Благодарим Вас за выбор бренда Eigen.

Мы тщательно проверили устройство на работоспособность и безопасность, а после надежно упаковали его для отправки.

Перед первым включением устройства в сеть, пожалуйста, внимательно прочитайте данное руководство. В нем содержится важная информация о правильной установке и использовании устройства, а также советы по уходу за ним. Рекомендуем следовать приведенным инструкциям, чтобы избежать возможных поломок или несчастных случаев.

Храните руководство по эксплуатации в надежном месте, чтобы Вы могли использовать его в качестве справочного материала при необходимости.

НАЗНАЧЕНИЕ УСТРОЙСТВА

Мясорубка предназначена для измельчения мяса, а также других видов продуктов.

МЕРЫ ПРЕДОСТОРОЖНОСТИ

- Перед подключением устройства к источнику питания убедитесь, что напряжение Вашей домашней электросети соответствует техническим характеристикам устройства.
- Не используйте данное устройство в непосредственной близости от воды. Никогда не подставляйте моторный блок под струю воды и не погружайте его в воду.
- Будьте внимательны при использовании устройства рядом с детьми. Всегда храните его вне досягаемости детей.
- Незамедлительно отключите устройство от электросети в случае его неисправности, а также в случае повреждения шнура питания или вилки. Обратитесь в авторизованный сервисный центр.
- Не разбирайте моторный блок самостоятельно во избежание поражения электрическим током. Обслуживание и ремонт должны производиться только квалифицированными специалистами авторизованного сервисного центра.
- При обнаружении видимых повреждений не используйте устройство. Незамедлительно отключите его от сети и обратитесь в авторизованный сервисный центр.
- Всегда отключайте устройство от сети, когда оно не используется, а также перед очисткой, сборкой и разборкой.
- Перед разборкой дождитесь полной остановки всех движущихся частей.
- Перед подключением к сети убедитесь, что устройство собрано должным образом, и все части надежно зафиксированы.
- Всегда выключайте устройство перед отключением его от сети. Отключайте устройство от сети, держа за вилку — не тяните за шнур питания.
- Не проталкивайте продукты в загрузочную горловину пальцами или другими предметами — используйте только толкатель.
- Соблюдайте осторожность при обращении с ножами устройства, особенно при их извлечении и во время очистки — режущие кромки очень острые.
- Используйте только комплектующие, поставляемые вместе с устройством. Использование любых других комплектующих, не рекомендованных производителем, может представлять угрозу для жизни и здоровья, а также лишить Вас права на бесплатное гарантийное обслуживание.

- Не тяните и не перемещайте устройство за шнур. Не сгибайте и не наматывайте шнур вокруг устройства. Также не допускайте, чтобы шнур питания перегибался через край столешницы, касался горячих поверхностей или острых углов.
- Устанавливайте устройство только на ровных и устойчивых поверхностях, не размещайте его на краю стола.
- Не используйте устройство вне помещений.
- Оберегайте устройство от ударов, падений, вибраций и других механических воздействий.
- Не запускайте устройство без загрузки продукта (на холостом ходу).
- Устройство не предназначено для использования в коммерческих целях.
- Устройство не предназначено для использования детьми и лицами с ограниченными физическими, сенсорными или умственными способностями, кроме случаев, когда над ними осуществляется контроль другими лицами, ответственными за их безопасность. Не позволяйте детям играть с устройством.
- Не оставляйте включенное устройство без присмотра.
- Во избежание перегрева максимальный цикл непрерывной работы не должен превышать 5 минут. Между циклами работы дайте устройству остыть в течение 10 минут.

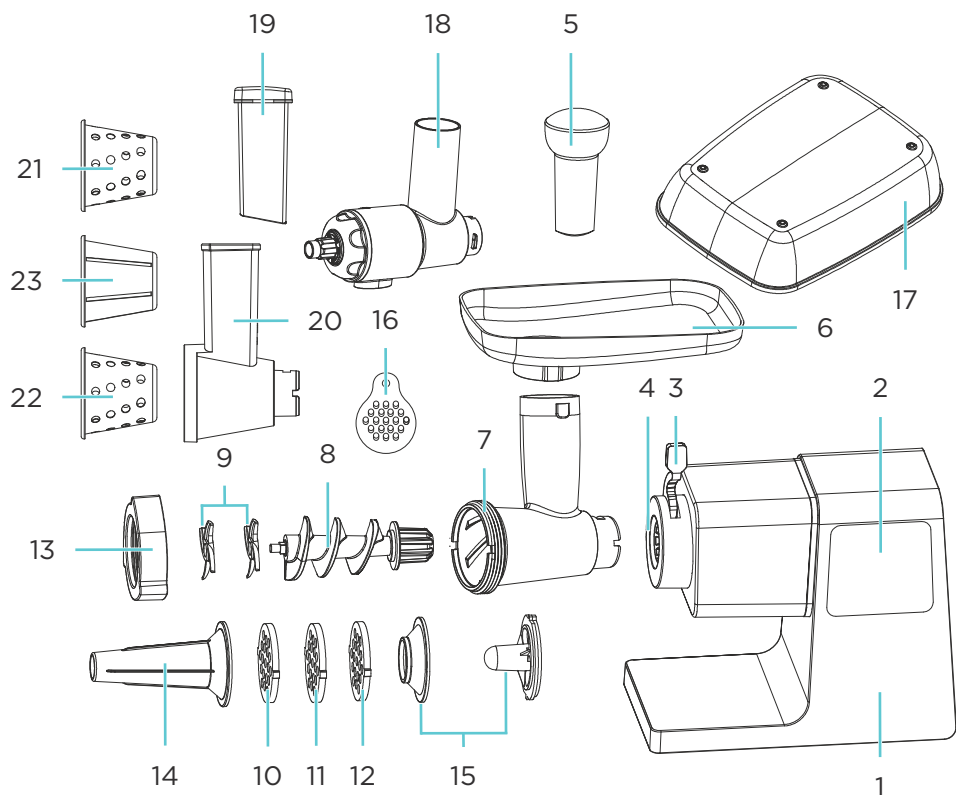
ТЕХНИЧЕСКИЕ ХАРАКТЕРИСТИКИ

- Модель: Woka EG03.
- Торговая марка: Eigen.
- Параметры питания: 220–240 В ~ 50 Гц.
- Номинальная мощность: 800 Вт.
- Максимальная мощность: 2500 Вт.
- Количество скоростей: 6.
- Материал корпуса: алюминий.
- Материал шестерней: металл.
- Материал перфорированных дисков и ножей: нержавеющей сталь.
- Класс защиты от поражения эл. током: I.
- Степень защиты от влаги и пыли: IPX0.
- Тип крепления шнура питания: Y.
- Область применения: бытовое.

КОМПЛЕКТАЦИЯ

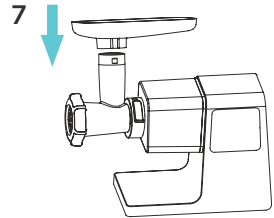
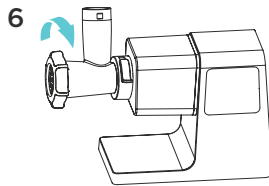
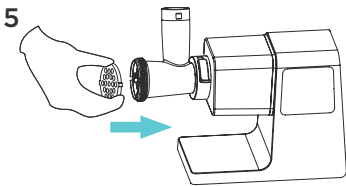
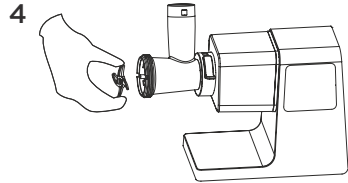
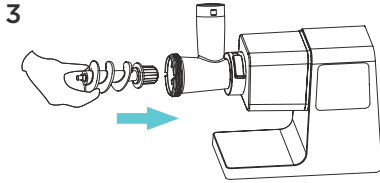
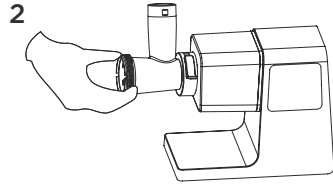
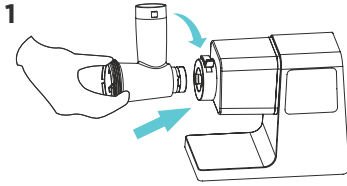
- Устройство.
- Загрузочный лоток.
- Контейнер для фарша и хранения аксессуаров.
- Насадка для кеббе.
- Насадка для колбас.
- Насадка-соковыжималка.
- Насадка-терка (2 шт).
- Насадка-шинковка.
- Нож (2 шт).
- Перфорированный диск (3 шт).
- Толкатель (2 шт).
- Силиконовый диск для очистки.
- Руководство по эксплуатации.

СХЕМА УСТРОЙСТВА



- | | |
|----------------------------------|---|
| 1. Моторный блок. | 14. Насадка для колбас. |
| 2. Панель управления. | 15. Насадка для кеббе. |
| 3. Фиксатор загрузочной части. | 16. Силиконовый диск для очистки. |
| 4. Разъем загрузочной части. | 17. Контейнер для фарша и хранения аксессуаров. |
| 5. Толкатель. | 18. Насадка-соковыжималка. |
| 6. Загрузочный лоток. | 19. Толкатель для терки. |
| 7. Загрузочная часть мясорубки. | 20. Корпус терки. |
| 8. Шнек. | 21. Насадка для терки мелкого помола. |
| 9. Ножи. | 22. Насадка для терки среднего помола. |
| 10. Перфорированный диск (3 мм). | 23. Насадка-шинковка. |
| 11. Перфорированный диск (5 мм). | |
| 12. Перфорированный диск (8 мм). | |
| 13. Прижимная гайка. | |

СБОРКА

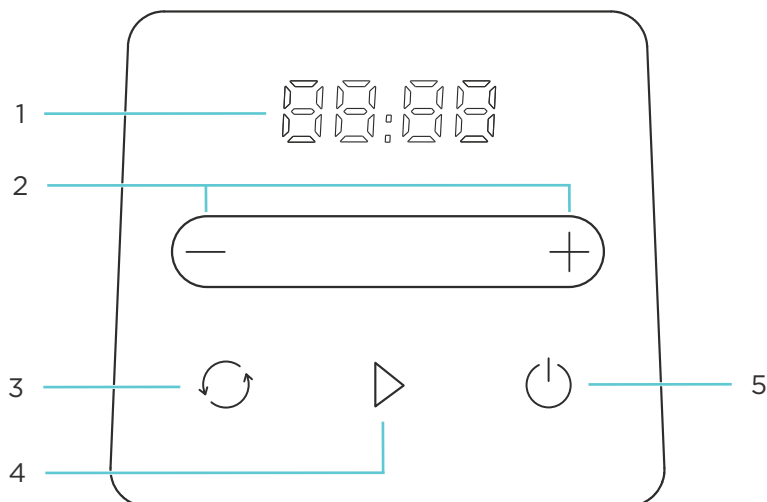


1. Поднимите фиксатор, вставьте металлическую загрузочную часть в соответствующий разъем на моторном блоке.
2. Опустите фиксатор.
3. Вставьте в барабан металлической загрузочной части мясорубки шнек длинным концом вперед. Аккуратно поверните его, чтобы убедиться, что шнек попал в крепление моторного блока.
4. Установите нож на вал шнека плоской стороной наружу (к перфорированному диску).
5. После ножа закрепите перфорированный диск, совместив выступы с пазом.
6. Придерживая одной рукой диск, закрепите все прижимной гайкой. Не затягивайте ее слишком сильно.
7. Закрепите загрузочный лоток.
8. Установите устройство на ровной и устойчивой поверхности.

ВНИМАНИЕ!

- Следите за тем, чтобы вентиляционные отверстия, расположенные на нижней и боковой сторонах моторного блока, были открыты.
- Обязательно проверяйте правильность установки ножей во избежание неправильной работы мясорубки.

ПАНЕЛЬ УПРАВЛЕНИЯ



1. Дисплей.
2. Кнопки настройки скорости.
3. Кнопка функции «Реверс».
4. Кнопка «Старт».
5. Кнопка питания.

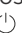






ПОДГОТОВКА К ИСПОЛЬЗОВАНИЮ

- Перед первым использованием устройства тщательно промойте и высушите все детали, контактирующие с продуктами питания.
- Соберите устройство согласно разделу «Сборка». Убедитесь в правильной установке и надежной фиксации всех частей.

ВНИМАНИЕ!





- Не используйте устройство для измельчения костей, орехов, а также других твердых продуктов.
- Запрещается перемалывать замороженное мясо. Перед приготовлением фарша мясо необходимо разморозить.
- Устройство оснащено защитой от перегрева, которая автоматически отключает мясорубку в случае перегрева. Если сработала защита и устройство выключилось во время работы, выньте вилку из розетки и дайте устройству полностью остыть (не менее 20 минут).

ЭКСПЛУАТАЦИЯ

1. Подключите шнур питания к розетке. На панели управления загорится красным и начнет мигать кнопка «».
2. Нажмите на «» — устройство перейдет в режим ожидания, загорится панель управления. С помощью кнопок «» и «» настройте желаемую скорость работы устройства.
3. Нажмите «» для начала работы устройства. Кнопка «» начнет мигать, на дисплее начнется обратный отсчет.
4. Для остановки работы устройства нажмите на кнопку «».
5. После окончания эксплуатации устройства выньте вилку из розетки.

РЕВЕРС

Реверс можно включить как в режиме ожидания, так и во время работы устройства.

1. Для включения реверса нажмите на «»: кнопка «» начнет мигать, кнопка «» будет гореть, на дисплее начнется обратный отсчет.
2. Для остановки работы устройства нажмите на кнопку «».


ПРИМЕЧАНИЯ

- Во время реверса устройство работает только на самой высокой скорости.
- В устройство встроена защита от случайного одновременного нажатия нескольких кнопок.

ПРИГОТОВЛЕНИЕ ФАРША

1. Соберите устройство, как описано в разделе «Сборка».

Примечание: удалите кости, сухожилия, твердые хрящи, разрежьте мясо на небольшие полоски (100 мм длиной и 20 мм толщиной) или небольшие кубики, чтобы они свободно проходили в загрузочную часть мясорубки.

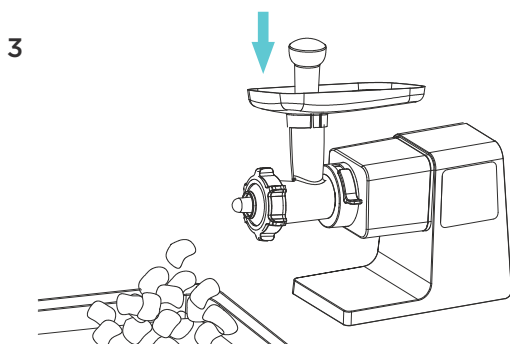
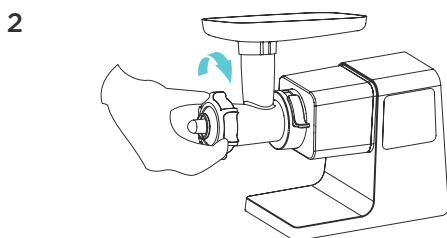
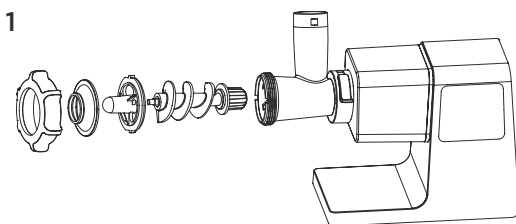
2. Включите устройство и выберите необходимую скорость. Осторожно надавливая на толкатель, протолкните мясо в загрузочную часть.
3. Если загрузочная часть мясорубки забита, выключите устройство, нажав на «», выньте вилку из розетки и произведите очистку. При необходимости воспользуйтесь функцией «Реверс».

ПРИГОТОВЛЕНИЕ КЕББЕ

Кеббе — это традиционное мясное блюдо восточной кухни. Кеббе называют мясными пирожками, колбасами или котлетами с начинкой. Для приготовления кеббе предварительно подготовьте фарш мелкого помола согласно рецепту и пропустите смесь через мясорубку с насадкой для кеббе следующим образом:

1. Установите детали в соответствии с рис. 1.
2. Плотно затяните прижимную гайку (см. рис. 2).
3. Установите загрузочный лоток на загрузочную часть мясорубки (см. рис. 3).
4. Расположите чистую емкость подходящего размера под прижимной гайкой, чтобы кеббе попадало в нее.
5. Поместите смесь для кеббе на загрузочный лоток.
6. Подключите шнур питания к розетке. Включите устройство.
7. Осторожно надавливая на толкатель, протолкните фарш в загрузочную часть.
8. По окончании приготовления выключите устройство и выньте вилку из розетки.

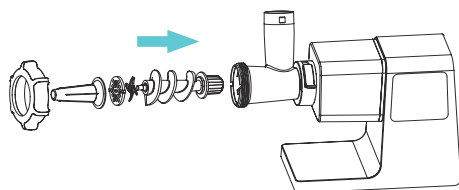
Примечание: насадка для кеббе используется без перфорированного диска и ножа.



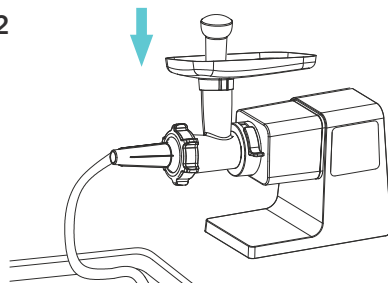
ПРИГОТОВЛЕНИЕ КОЛБАС

1. Установите детали в соответствии с рис. 1.
2. Плотно затяните прижимную гайку.
3. Установите загрузочный лоток на загрузочную часть мясорубки (см. рис. 2).
4. Окуните оболочку для колбасных изделий в теплую воду на 10 минут.
5. Наденьте влажную оболочку поверх насадки для колбас и завяжите на конце узел. Не закрывайте отверстие для выпуска воздуха на насадке.
6. Поместите фарш на загрузочный лоток.
7. Расположите чистую емкость подходящего размера под прижимной гайкой, чтобы колбаса попадала в нее.
8. Подключите шнур питания к розетке. Включите устройство.
9. Осторожно надавливая на толкатель, протолкните фарш в загрузочную часть.
10. Медленно стягивайте оболочку с насадки для колбас для полного ее заполнения.
11. Сжимайте и перекручивайте оболочку, соблюдая выбранный интервал.
12. По окончании приготовления снимите оболочку с насадки и завяжите узел.
13. Выключите устройство и выньте вилку из розетки.

1



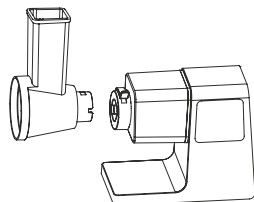
2



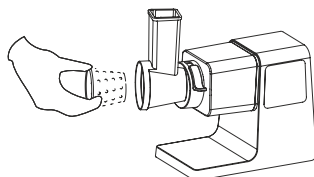
СБОРКА ТЕРКИ

1. Поднимите фиксатор загрузочной части мясорубки и вставьте корпус терки в моторный блок аналогично металлической загрузочной части мясорубки (см. рис. 1).
2. Опустите фиксатор.
3. Вставьте в барабан корпуса терки необходимую насадку и аккуратно поверните ее по часовой стрелке до упора (см. рис. 2).
4. Расположите чистую емкость подходящего размера под терку.
5. Подключите шнур питания к розетке. Включите устройство.
6. Поместите необходимые ингредиенты в загрузочную часть. Осторожно надавливая на толкатель, протолкните продукты вниз (см. рис. 3).
7. По окончании приготовления выключите устройство и выньте вилку из розетки.

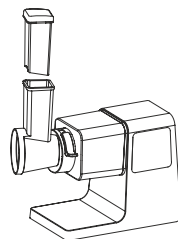
1



2



3



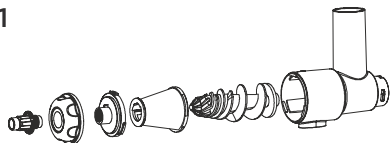
СБОРКА СОКОВЫЖИМАЛКИ

1. Установите детали в соответствии с рис. 1.
2. Поднимите фиксатор загрузочной части мясорубки и вставьте корпус соковыжималки в моторный блок аналогично металлической загрузочной части мясорубки.
3. Опустите фиксатор.
4. Установите корпус соковыжималки в корпус устройства (см. рис. 2).
5. Установите загрузочный лоток на загрузочную часть соковыжималки (см. рис. 3).
6. Расположите чистую емкость подходящего размера под носиком выхода сока, чтобы сок попадал в нее.
7. Подключите шнур питания к розетке. Включите устройство.
8. Поместите необходимые ингредиенты в загрузочную часть. Осторожно надавливая на толкатель, протолкните продукты вниз.
9. По окончании приготовления выключите устройство и выньте вилку из розетки.

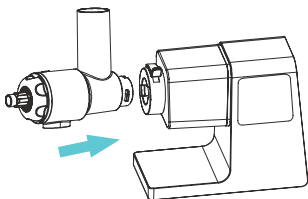
ВНИМАНИЕ!

- Удаляйте из овощей и фруктов твердые сердцевины, семена, кожуру и т.д.
- Соковыжималка не предназначена для овощей, ягод и фруктов твердых сортов. Выжимайте сок только из овощей и фруктов с мягкой кожурой и мякотью.
- Не выжимайте сок из цитрусовых.

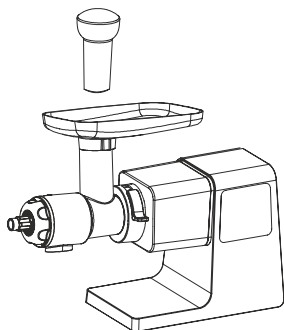
1



2



3



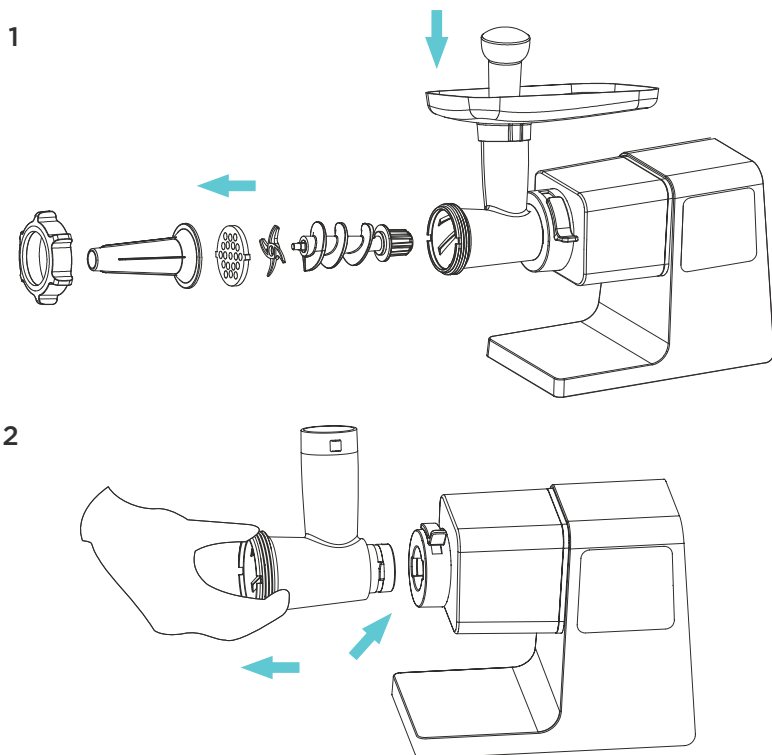
ОЧИСТКА И УХОД

Примечание: рекомендуется очищать мясорубку сразу же после использования.

1. Выключите устройство и отключите от электросети.
2. Извлеките толкатель и снимите загрузочный лоток. Отсоедините загрузочную горловину от моторного блока.
3. Открутите прижимную гайку и извлеките все съемные детали (нож, шнек, перфорированный диск и т.п.).
4. Промойте детали в теплой мыльной воде. При необходимости используйте силиконовый диск для очистки (входит в комплект). Наденьте перфорированный диск на силиконовый диск для очистки, затем промойте его в мыльной воде.
5. Ополосните детали в чистой воде и сразу высушите их.
6. Протрите моторный блок устройства слегка влажной тканью. Не используйте абразивные или агрессивные моющие средства.
7. Перед хранением убедитесь, что устройство и все детали полностью сухие.

ВНИМАНИЕ!


- Съемные детали не предназначены для мытья в посудомоечной машине.
- Во избежание возникновения короткого замыкания не погружайте корпус или шнур питания устройства в воду.



ВОЗМОЖНЫЕ ПРОБЛЕМЫ И ИХ РЕШЕНИЕ

Проблема	Возможная причина	Решение
Устройство не работает	Отсутствие питания	Убедитесь, что устройство подключено к электросети
Специфический запах при первом включении	Устройство новое	Это нормальное явление. Запах должен исчезнуть после нескольких использований
Внезапная остановка во время работы	Слишком низкое напряжение	Проверьте, не слишком ли низкое напряжение
	Загружено чрезмерное количество продуктов	Отключите питание и удалите излишки продуктов
	Устройство перегрелось	Дайте устройству остыть в течение 30-60 минут
Во время работы устройство издает сильный шум	Мясорубка собрана неправильно	Отключите устройство и соберите заново, следуя инструкциям в разделе «Сборка»
	Неисправность моторного блока	Обратитесь в авторизованный сервисный центр

КОДЫ ОШИБОК

Код ошибки	Причина	Решение
OL	Потребляемая мощность в рабочем состоянии достигла 1500 Вт, и устройство переведено в режим защиты системы электропитания	Нажмите на кнопку «  » для восстановления работы. Если код ошибки не пропадает, отключите устройство от питания и выполните очистку устройства
E1	Ошибка датчика температуры мотора	Обратитесь в авторизованный сервисный центр
E2	Короткое замыкание датчика температуры мотора	

ПРАВИЛА И УСЛОВИЯ МОНТАЖА, ХРАНЕНИЯ, ПЕРЕВОЗКИ (ТРАНСПОРТИРОВКИ), РЕАЛИЗАЦИИ И УТИЛИЗАЦИИ

- Правила и условия монтажа устройства описаны в разделе «Сборка» данного руководства по эксплуатации.
- Хранение устройства должно производиться в упаковке в отапливаемых помещениях у изготовителя и потребителя при температуре воздуха от +5 °С до +40 °С и относительной влажности воздуха не более 80%. В помещениях не должно быть агрессивных примесей (паров кислот, щелочей), вызывающих коррозию.
- Перевозка устройства должна осуществляться в сухой среде.
- Устройство требует бережного обращения, оберегайте его от воздействия пыли, грязи, ударов, влаги, огня и т.д.
- Реализация устройства должна производиться в соответствии с местным законодательством.
- После окончания срока службы устройства его нельзя выбрасывать вместе с обычным бытовым мусором. Вместо этого оно подлежит сдаче на утилизацию в соответствующий пункт приема электрического и электронного оборудования для последующей переработки и утилизации в соответствии с федеральным или местным законодательством. Обеспечивая правильную утилизацию данного продукта, Вы помогаете сберечь природные ресурсы и предотвращаете ущерб для окружающей среды и здоровья людей, который возможен в случае ненадлежащего обращения. Более подробную информацию о пунктах приема и утилизации данного продукта можно получить в местных муниципальных органах или на предприятии по вывозу бытового мусора.
- При обнаружении неисправности устройства следует немедленно обратиться в авторизованный сервисный центр или утилизировать устройство.

ДОПОЛНИТЕЛЬНАЯ ИНФОРМАЦИЯ

Manufacturer: Guangdong Link Plus Technology Group Co.,Ltd.
No.6 Peilong Road, Ronggui, Shunde, Foshan, Guangdong, China.

Изготовитель: Гуандун Линк Плас Тэктолоджи Груп Ко., Лтд.
Шоссе Пэйлун №6, Жунгуй, Шуньдэ, г. Фошань, пров. Гуандун, Китай.

Сделано в Китае.

Импортер в России / уполномоченное изготовителем лицо: ООО «ДНС Ритейл».
690068, Россия, Приморский край, г. Владивосток, проспект 100-летия Владивостока,
дом 155, корпус 3, офис 5.

Адрес электронной почты: dnsretail@mail.dlogistix.com

Товар соответствует требованиям ТР ТС (ЕАЭС).

Спецификации, информация о продукте и его внешний вид могут быть изменены без предварительного уведомления пользователя в целях улучшения качества нашей продукции.



Товар изготовлен (мм.гггг): _____ v.1

Гарантийный талон

SN/IMEI:

Дата постановки на гарантию:

Производитель гарантирует бесперебойную работу устройства в течение всего гарантийного срока, а также отсутствие дефектов в материалах и сборке. Гарантийный период исчисляется с момента приобретения изделия и распространяется только на новые продукты.

В гарантийное обслуживание входит бесплатный ремонт или замена элементов, вышедших из строя не по вине потребителя в течение гарантийного срока при условии эксплуатации изделия согласно руководству пользователя. Ремонт или замена элементов производится на территории уполномоченных сервисных центров.

Срок гарантии на устройство: 36 мес.

Срок эксплуатации: 48 мес.

Актуальный список сервисных центров по адресу:

<https://www.dns-shop.ru/service-center/>

Гарантийные обязательства и бесплатное сервисное обслуживание не распространяются на перечисленные ниже принадлежности, входящие в комплектность товара, если их замена не связана с разборкой изделия:

- Элементы питания (батарейки) для ПДУ (Пульт дистанционного управления).
- Соединительные кабели, антенны и переходники для них, наушники, микрофоны, устройства «HANDS-FREE»; носители информации различных типов, программное обеспечение (ПО) и драйверы, поставляемые в комплекте (включая, но не ограничиваясь ПО, предустановленным на накопитель на жестких магнитных дисках изделия), внешние устройства ввода-вывода и манипуляторы.
- Чехлы, сумки, ремни, шнуры для переноски, монтажные приспособления, инструменты, документацию, прилагаемую к изделию.
- Расходные материалы и детали, подвергающиеся естественному износу.



Производитель не несет гарантийных обязательств в следующих случаях:

- Истек Гарантийный срок.
- Если изделие, предназначенное для личных (бытовых, семейных) нужд, использовалось для осуществления предпринимательской деятельности, а также в иных целях, не соответствующих его прямому назначению.
- Производитель не несет ответственности за возможный материальный, моральный и иной вред, понесенный владельцем изделия и/или третьими лицами, вследствие нарушения требований руководства пользователя при использовании, несоблюдения рекомендаций по установке и обслуживанию изделия, правил подключения (короткие замыкания, возникшие также в результате воздействия несоответствующего сетевого напряжения, как на само изделие, так и на изделия, сопряженные с ним), хранения и транспортировки изделия.
- Все случаи механического повреждения: сколы, трещины, деформации, следы ударов, вмятины, замятия и др., полученные в процессе эксплуатации изделия.
- Имеются следы сторонней модификации, несанкционированного ремонта лицами, не уполномоченными для проведения таких работ. Если дефект вызван изменением конструкции или схемы изделия, подключением внешних устройств, не предусмотренных Производителем, использованием устройства, не имеющего сертификата соответствия согласно законодательству Российской Федерации.
- Если дефект изделия вызван действием непреодолимой силы (природных стихий, пожаров, наводнений, землетрясений, бытовых факторов и прочих ситуаций, не зависящих от Производителя), либо действиями третьих лиц, которые Производитель не мог предвидеть.
- Дефект вызван попаданием внутрь изделия посторонних предметов, инородных тел, веществ, жидкостей, насекомых или животных, воздействием агрессивных сред, высокой влажности, высоких температур, которые привели к полному или частичному выходу из строя изделия.
- Отсутствует или не соответствует идентификация изделия (серийный номер). Если повреждения (недостатки) вызваны воздействием вредоносного программного обеспечения; установкой, сменой или удалением паролей (кодов), приведшим к отсутствию доступа к программным ресурсам изделия, без возможности их сброса/восстановления, ввиду отсутствия предоставления данной услуги поставщиком ПО.
- Если дефекты работы вызваны несоответствием стандартам или техническим регламентам питающих, кабельных, телекоммуникационных сетей, мощности радиосигнала, в том числе из-за особенностей рельефа и других подобных внешних факторов, использования изделия на границе или вне зоны действия сети.
- Если повреждения вызваны использованием нестандартных (неоригинальных) и/или некачественных (поврежденных) расходных материалов, принадлежностей, запасных частей, элементов питания, носителей информации различных типов (включая, CD, DVD диски, карты памяти, SIM карты, картриджи).
- Если недостатки вызваны получением, установкой и использованием несовместимого контента (мелодии, графика, видео и другие файлы, приложения Java и подобные им программы).
- На ущерб, причиненный другому оборудованию, работающему в сопряжении с данным изделием.



eigen