



EW6T3372E

Руководство пользователя RU | Стиральная машина



Добро пожаловать в Electrolux! Благодарим Вас за выбор нашего прибора.



Получите советы по использованию, брошюры, средства устранения неполадок, обслуживание и ремонт [information:www.electrolux.com/поддержку](http://www.electrolux.com/поддержку)

Возможны изменения без предварительного уведомления.

СОДЕРЖАНИЕ

| | |
|---|--|
| 1. ИНФОРМАЦИЯ ПО ТЕХНИКЕ БЕЗОПАСНОСТИ..... | |
| 22. ИНСТРУКЦИИ ПО ТЕХНИКЕ БЕЗОПАСНОСТИ..... | 43. |
| ОПИСАНИЕ ТОВАРА..... | 64. ТЕХНИЧЕСКИЕ ДАННЫЕ..... 75. |
| МОНТАЖ..... | 86. ПУЛЬТ УПРАВЛЕНИЯ..... 117. ЦИФЕРБЛАТ И КНОПКИ..... 138. |
| ПРОГРАММЫ..... | 159. |
| НАСТРОЙКИ..... | 1910. ДО ПЕРВОГО ИСПОЛЬЗОВАНИЯ..... 2011. ЕЖЕДНЕВНОЕ ПРИМЕНЕНИЕ..... 2012. СОВЕТЫ И ПОДСКАЗКИ..... 2513. УХОД И УБОРКА..... 2714. УСТРАНЕНИЕ НЕИСПРАВНОСТЕЙ..... 3015. ПОТРЕБИТЕЛЬСКИЕ ПОКАЗАТЕЛИ..... 3216. КРАТКОЕ РУКОВОДСТВО..... 3417. ЭКОЛОГИЧЕСКИЕ ПРОБЛЕМЫ..... 36 |

1. ИНФОРМАЦИЯ ПО ТЕХНИКЕ БЕЗОПАСНОСТИ Про перед началом установки и использования этого прибора внимательно прочтите прилагаемые инструкции. Производитель не несет ответственности за любые травмы или повреждения, которые являются результатом неправильной установки или использования. Всегда храните инструкции в безопасном и доступном месте для использования в будущем.

1.1 Безопасность детей и уязвимых людей

• Этим прибором могут пользоваться дети в возрасте от 8 лет и старше, а также лица с ограниченными физическими, сенсорными или умственными способностями или с недостатком опыта и знаний, если они находятся под присмотром или проинструктированы по вопросам.

безопасное использование прибора и понимание связанных с этим опасностей. • Дети в возрасте от 3 до 8 лет и лица с очень обширными и сложными нарушениями должны находиться подальше от прибора без постоянного присмотра. • Дети младше 3 лет должны находиться подальше от прибора без постоянного присмотра. • Дети должны находиться под присмотром, чтобы они не играли с прибором. • Храните всю упаковку в недоступном для детей месте и выбрасывайте. Держите моющие средства в недоступном для детей месте. • Не подпускайте детей и домашних животных к прибору, когда дверца открыта. • Если прибор оснащен устройством безопасности для детей, оно должно быть активировано. • Дети не должны проводить чистку и техническое обслуживание прибора без присмотра.

1.2 Общая безопасность

• Этот прибор предназначен только для стирки белья бытового типа, пригодной для машинной стирки. • Этот прибор предназначен для домашнего использования в одном доме в помещении. • Этот прибор можно использовать в офисах, гостиничных номерах, номерах типа «постель и завтрак», фермерских гостевых домах и других подобных помещениях, где такое использование не превышает (средний) уровень бытового использования. • Не изменяйте технические характеристики этого прибора. • Максимальная нагрузка прибора составляет 7 кг. Не превышайте максимальную нагрузку каждой программы (см. главу «Программы»). • Рабочее давление воды в точке входа воды через выходное соединение должно составлять от 0,5 бар (0,05 МПа) до 10 бар (1,0 МПа).

- Вентиляционное отверстие в основании не должно быть закрыто ковром, ковриком или любым напольным покрытием.
- Прибор должен быть подключен к водопроводной сети с помощью новых комплектов шлангов или других новых комплектов шлангов, предоставленных авторизованным сервисным центром.
- Старые комплекты шлангов не должны использоваться повторно.
- Если кабель сетевого питания поврежден, он должен быть заменен производителем, его авторизованным сервисным центром или лицами с аналогичной квалификацией, чтобы избежать опасности поражения электрическим током.
- Перед любой операцией по техническому обслуживанию выключите прибор и отсоедините вилку от розетки.
- Не используйте распылители воды под высоким давлением и/или пар для очистки прибора.
- Очистите прибор влажной тканью. Используйте только нейтральные моющие средства. Не используйте абразивные средства, абразивные чистящие губки, растворители или металлические предметы.

2. ИНСТРУКЦИИ ПО ТЕХНИКЕ БЕЗОПАСНОСТИ

2.1 Установка



Установка должна соответствовать соответствующим национальным нормам.

- Снимите всю упаковку и переходные болты, включая резиновую втулку с пластиковой прокладкой.
- Храните транспортные болты в надежном месте. Если прибор будет перемещен в будущем, его необходимо снова прикрепить, чтобы зафиксировать барабан, чтобы предотвратить внутреннее повреждение.
- Всегда будьте осторожны при перемещении прибора, так как он тяжелый. Всегда используйте защитные перчатки и закрытую обувь.
- Следуйте инструкциям по установке, прилагаемым к прибору.
- Не устанавливайте и не используйте поврежденный прибор.
- Не устанавливайте и не используйте прибор там, где температура может быть ниже 0°C или где он подвергается воздействию погодных условий.
- Поверхность пола, на которой будет установлен прибор, должна быть ровной, устойчивой, термостойкой и чистой.

- Убедитесь, что между прибором и полом есть циркуляция воздуха.
- Когда прибор находится в неподвижном положении, проверьте, правильно ли он выровнен с помощью спиртового уровня. Если это не так, отрегулируйте ножки соответствующим образом.
- Не устанавливайте прибор непосредственно над сливом в полу.
- Не распыляйте воду на прибор и не подвергайте его воздействию чрезмерной влажности.
- Не устанавливайте прибор там, где крышка прибора не может быть полностью открыта.
- Не ставьте под прибор закрытый контейнер для сбора возможной утечки воды. Обратитесь в авторизованный сервисный центр, чтобы убедиться, какие аксессуары можно использовать.

2.2 Электрическое подключение

ПРЕДУПРЕЖДЕНИЕ! Опасность возгорания и поражения электрическим током.

- **ПРЕДУПРЕЖДЕНИЕ:** Этот прибор предназначен для установки / подключения к заземляющему соединению в здании.

• Всегда используйте правильно установленную ударопрочную розетку. • Убедитесь, что параметры на табличке совместимы с электрическими номинальными значениями сетевого питания. • Не используйте адаптеры с несколькими вилками и удлинительные кабели. • Убедитесь, что это не повредит сетевую вилку и сетевую кабель. Если сетевой кабель необходимо заменить, это должно быть выполнено в нашем авторизованном сервисном центре. • Подключайте сетевую вилку к розетке только в конце установки. Убедитесь, что после установки есть доступ к сетевой вилке. • Не прикасайтесь к сетевому кабелю или сетевой вилке мокрыми руками. • Не тяните сетевую кабель, чтобы отсоединить прибор. Всегда вытаскивайте вилку из розетки.

2.3 Подключение к воде

• Температура воды на входе не должна превышать 25 °С. • Не повреждайте водяные шланги. • Перед подключением к новым трубам, трубам, которые долгое время не использовались, где проводились ремонтные работы или установлены новые приборы (счетчики воды и т. д.), дайте воде течь, пока она не станет чистой и прозрачной. • Убедитесь, что во время и после первого использования прибора нет видимых утечек воды. • Не используйте удлинительный шланг, если он слишком короткий. Обратитесь в авторизованный сервисный центр для замены наливного шланга. • При распаковке прибора можно увидеть, как вода течет из сливного шланга. Это связано с тестированием прибора с использованием воды на заводе. • Вы можете удлинить сливной шланг максимум до 400 см. Обратитесь в авторизованный сервисный центр для получения другого сливного шланга и удлинителя. • Убедитесь, что после установки есть доступ к крану.

2.4 Использование

ПРЕДУПРЕЖДЕНИЕ! Опасность получения травм, поражения электрическим током, возгорания, ожогов или повреждения прибора.

• Следуйте инструкциям по технике безопасности на упаковке моющего средства. • Не кладите легковоспламеняющиеся продукты или предметы, которые намочены легковоспламеняющимися продуктами, внутрь, рядом с прибором или на него. • Не стирайте ткани, сильно загрязненные маслом, жиром или другими жирными веществами. Это может повредить резиновые детали стиральной машины. Предварительно постирайте такие ткани вручную перед загрузкой их в стиральную машину. • Убедитесь, что все металлические предметы удалены из белья.

2.5 Сервис

• Для ремонта прибора обратитесь в авторизованный сервисный центр. Используйте только оригинальные запасные части. • Обратите внимание, что самостоятельный или непрофессиональный ремонт может иметь последствия для безопасности и привести к аннулированию гарантии. • Следующие запасные части доступны в течение как минимум 10 лет после снятия модели с производства: двигатель и щетки для двигателя, коробка передач между двигателем и барабаном, насосы, амортизаторы и пружины, промывочный барабан, крестовина барабана и связанные с ним шариковые подшипники, нагреватели и нагревательные элементы, включая тепловые насосы, трубопроводы и сопутствующее оборудование, включая шланги, клапаны, фильтры и аквастопы, печатные платы, электронные дисплеи, реле давления, термостаты и датчики, программное обеспечение и прошивку, включая программное обеспечение для сброса, дверь, дверные петли и уплотнения, другие уплотнения, блокировку двери, пластиковые периферийные устройства, такие как дозаторы моющих средств. Продолжительность может быть больше в вашей стране. Для получения дополнительной информации, пожалуйста, посетите наш веб-сайт. • Обратите внимание, что некоторые из этих запасных частей доступны только профессиональным ремонтникам, и что не все запасные части применимы для всех моделей. • Относительно лампы (ламп) внутри этого продукта и ламп запасных частей, продаваемых отдельно:

Эти лампы предназначены для работы в экстремальных физических условиях бытовых приборов, таких как температура, вибрация, влажность, или предназначены для передачи информации о рабочем состоянии прибора. Они не предназначены для использования в других приложениях и не подходят для освещения бытовых помещений.

• Отключите прибор от электросети и водоснабжения. • Отрежьте сетевой электрический кабель рядом с прибором и утилизируйте его. • Снимите дверную защелку, чтобы дети или домашние животные не застряли в барабане. • Утилизируйте прибор в соответствии с местными требованиями по утилизации отходов электрического и электронного оборудования (WEEE).

2.6 Утилизация

ПРЕДУПРЕЖДЕНИЕ! Опасность получения травмы или удушья.

3. ОПИСАНИЕ ТОВАРА

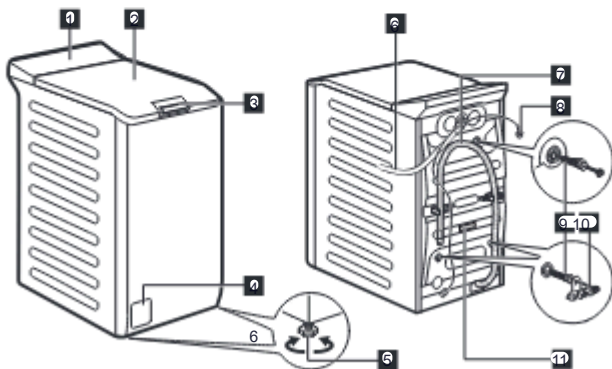
3.1 Особенности

Ваша новая стиральная машина отвечает всем современным требованиям для эффективной обработки белья с низким расходом воды, энергии и моющих средств и будет ухаживать за тканями.

• Благодаря опции Soft Plus кондиционер для белья равномерно распределяется по белью и глубоко проникает в волокна ткани, обеспечивая идеальную мягкость.

• Система SensiCare определяет вес белья, определяя продолжительность программы за 30 секунд. Программа стирки подбирается в зависимости от нагрузки на белье и типа ткани, не потребляя при этом больше времени, энергии и воды, чем это необходимо. Для получения более подробной информации прочтите параграф "Определение нагрузки системы SensiCare".

3.2 Обзор устройства



1 Панель управления

2 Участник

3 Ручка крышки
4 Фильтр дренажного насоса
5 Ножки для выравнивания прибора
6 Наливной шланг
7 Сливной шланг

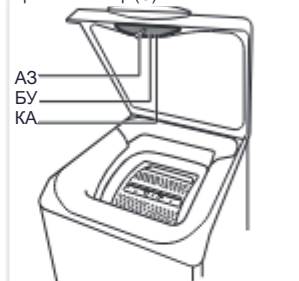
8 Сетевая кабель
9 Переходные болты
10 Опора шланга
11 Паспортная табличка

Информация для регистрации продукта.

На заводской табличке указаны название модели (А), номер продукта (В), электрические характеристики (С) и серийный номер (D).



На информационной этикетке указано название модели (А), номер продукта (В) и серийный номер (С).



4. ТЕХНИЧЕСКИЕ ДАННЫЕ

| | | |
|---|---|---------------------------------------|
| Измерение | Ширина/ Высота/ Общая глубина | 39,7 см /90,8 см /59,9 см |
| Электрическое подключение | НапряжениеОбщая мощностьПредохранительЧастота | 230 V2100 W10 A50 Гц |
| Уровень защиты от попадания твердых частиц и влаги обеспечивается защитным кожухом, за исключением случаев, когда низковольтное оборудование не имеет защиты от влаги | | IPX4 |
| Давление подачи воды | Минимум Максимум | 0,5 бар (0,05 МПа) 8 бар (0,8 МПа) |
| Водоснабжение 1) | | Холодная вода |
| Максимальная нагрузка | Хлопок | 7 кг |
| Скорость вращения | Максимальная скорость вращения | 1251 об/мин |

1) Подсоедините наливной шланг к водопроводному крану с помощью резьбы 3/4 дюйма.

5. МОНТАЖ

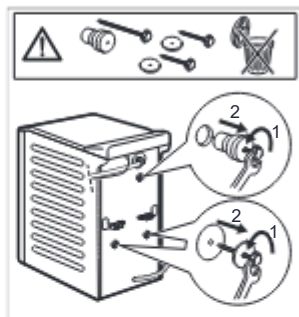
ПРЕДУПРЕЖДЕНИЕ! Обратитесь к разделам «Безопасность».

5.1 Распаковка и позиционирование

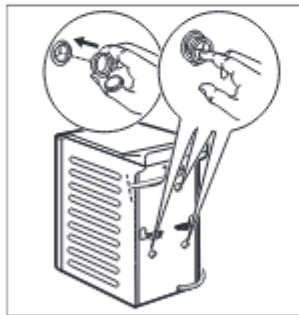
1.



2.



3.



4.



Правильно отрегулируйте прибор, чтобы предотвратить вибрацию, шум и движение прибора во время работы.

ПРЕДУПРЕЖДЕНИЕ! Не кладите картон, дерево или другие материалы под ножки прибора, чтобы отрегулировать уровень.



Следите за тем, чтобы ковры не останавливали циркуляцию воздуха под прибором.
Следите за тем, чтобы прибор не касался стены или других блоков.

Мы рекомендуем сохранять упаковку и транспортировочные болты для любой транспортировки прибора.

5.2 Наливной шланг



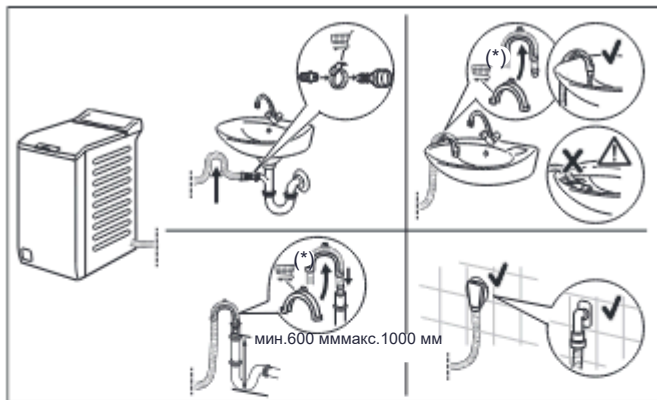
Аксессуары, поставляемые с прибором, могут различаться в зависимости от модели.



Убедитесь в отсутствии повреждений шлангов и утечек из муфт. Не используйте удлинительный шланг, если наливной шланг слишком короткий. Обратитесь в сервисный центр для получения информации о замене наливного шланга. Некоторые модели могут содержать наливной шланг с устройством гидроизоляции. Он предотвращает любые утечки в шланге из-за его естественного старения. Сектор в окне показывает эту неисправность. В этом случае закройте водопроводный кран и обратитесь в авторизованный сервисный центр для получения информации о замене шланга. Возможна замена запасных частей без предварительного уведомления. Покупайте аксессуары у авторизованного поставщика.

300

5.3 Отвод воды



Возможны изменения без предварительного уведомления. Сливной шланг должен находиться на высоте не менее 600 мм и не более 1000 мм. Вы можете удлинить дренажный шланг максимум до 4000 мм. Обратитесь в авторизованный сервисный центр для получения другого сливного шланга и удлинителя.

5.4 Электрическое подключение

По окончании установки вы можете подключить сетевую вилку к сетевой розетке. На заводской табличке и в разделе «Технические данные» указаны необходимые электротехнические характеристики. Убедитесь, что они совместимы с сетевым электропитанием. Убедитесь, что ваша домашняя электроустановка может выдержать максимальную необходимую нагрузку, а также учитывайте, что могут использоваться и другие приборы.

Подключите прибор к заземленной розетке.

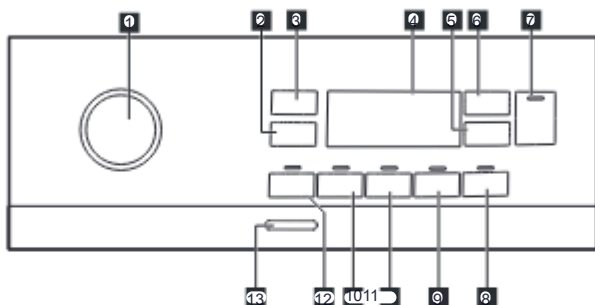


Кабель питания должен быть легко доступен после установки прибора. Для проведения любых электромонтажных работ, необходимых для установки этого прибора, обратитесь в наш авторизованный сервисный центр. Производитель не несет никакой ответственности за повреждение или травмы в результате

несоблюдение вышеуказанных мер предосторожности.

6. ПАНЕЛЬ УПРАВЛЕНИЯ

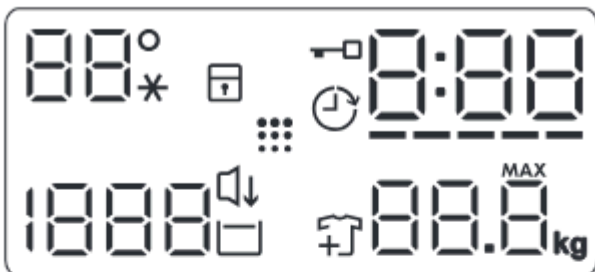
6.1 Описание панели управления



1 Диск программирования
2 Опции уменьшения вращения сенсорная кнопка
3 Сенсорная кнопка температуры
4 Дисплей
5 Сенсорная кнопка «Задержка старта»
6 Сенсорная кнопка «Диспетчер времени»
7 Сенсорная кнопка «Старт/Пауза»

8 Сенсорная кнопка Easy Iron
9 Сенсорная кнопка Soft Plus
10 Сенсорная кнопка Extra Rinse
11 Сенсорная кнопка удаления пятен
12 Сенсорная кнопка предварительной стирки
13 Кнопка включения/выключения

6.2 Дисплей



| | |
|--|--|
| | Температурная зона:Индикатор температурыИндикатор холодной водыИндикатор блокировки |
| | безопасности от детей. |
| | Индикатор задержки старта. |
| | Индикатор блокировки крышки. |
| | Цифровой индикатор может отображать: <ul style="list-style-type: none">• Продолжительность программы (например, 1:30).• Время задержки (например, 30).• Конец цикла (000).• Предупредительный код (например, 1234).• Индикация общего количества часов работы прибора. Более подробную информацию см. в разделе «Счетчик часов работы» в разделе «Настройки». Индикатор уровня баров Time Manager. |
| | Индикатор максимального веса белья. Символы мигают, когда загрузка белья превышает максимальную заявленную загрузку выбранной программы. Добавьте индикатор одежды. Загорается во время начала фазы стирки, в то время как пользователь все еще может поставить прибор на паузу и добавить больше белья. Индикатор чистоты барабана. |
| | |
| | |
| | Ночной индикатор. |
| | Индикатор удержания полоскания. |

7. ДИСК И КНОПКИ

7.1 Введение



Опции/функции доступны не для всех программ стирки. Проверьте совместимость между опциями/функциями и программами стирки в «Таблице программ». Опция/функция может исключить другую, в этом случае прибор не позволяет установить несовместимые опции/функции.

7.2 Вкл/Выкл

Нажмите эту кнопку и удерживайте ее в течение нескольких секунд, чтобы активировать или деактивировать прибор. При включении или выключении прибора звучат две разные мелодии. Поскольку функция ожидания автоматически отключает прибор через несколько минут для снижения энергопотребления, вам может потребоваться снова активировать прибор. Для получения более подробной информации обратитесь к параграфу «Режим ожидания» в главе «Ежедневное использование».

7.3 Температура

Когда вы выбираете программу стирки, прибор автоматически предлагает температуру по умолчанию. Нажимайте на эту кнопку несколько раз, пока на дисплее не появится нужное значение температуры. Когда на дисплее отображаются индикаторы, прибор не нагревает воду.

7.4 Вращение

Когда вы устанавливаете программу, прибор автоматически устанавливает максимально допустимую скорость отжима, за исключением программы Denim. С помощью этой опции вы можете изменить скорость вращения по умолчанию.

Нажмите эту кнопку несколько раз, чтобы: Уменьшить скорость вращения. На дисплее отображаются только те скорости вращений, которые доступны для заданной программы.

- Дополнительные параметры вращения Без вращения. Установите этот параметр, чтобы отключить все фазы вращения. Прибор выполняет единственную фазу слива из выбранной программы стирки. Установите эту опцию для очень деликатных тканей. На этапе полоскания используется больше воды для некоторых программ стирки
- Активируйте опцию Удержание полоскания. Финальный спин не выполняется. Вода последнего полоскания не сливается, чтобы ткань не сминалась. Программа промывки заканчивается попаданием воды в барабан. На дисплее отображается индикатор. Крышки заблокированы, а барабан регулярно вращается, чтобы уменьшить образование складок. Вы должны слить воду, чтобы открыть крышку. Если вы коснетесь кнопки «Пуск / Пауза», прибор выполнит фазу вращения и скачет воду.



Прибор автоматически сбрасывает воду примерно через 18 часов.

- Активируйте опцию «Ночь». Промежуточная и последняя фазы вращения подавляются, и программа заканчивается водой в барабане. Это способствует уменьшению складок. На дисплее отображается индикатор. Крышка остается заблокированной. Барабан регулярно вращается, чтобы уменьшить сминание. Вы должны слить воду, чтобы открыть lid.As программа очень тихая, она подходит для использования в ночное время, когда доступны более дешевые тарифы на электроэнергию. В

Некоторые программы полоскания выполняются с большим количеством воды. Если вы коснетесь кнопки «Пуск/Пауза», прибор выполнит единственную фазу опорожнения.



Прибор автоматически сбрасывает воду примерно через 18 часов.

7.5 Предварительная стирка

С помощью этой опции вы можете добавить фазу предварительной стирки в программу стирки. Загорается соответствующий индикатор над сенсорной кнопкой.

Используйте эту опцию, чтобы добавить фазу предварительной стирки при температуре 30 °C перед фазой стирки. Этот вариант рекомендуется для сильно загрязненного белья, особенно если оно содержит песок, пыль, грязь и другие твердые частицы.



Опция может увеличить продолжительность программы.

7.6 Пятно

Нажмите на эту кнопку, чтобы добавить фазу пятна в программу. Загорается соответствующий индикатор над сенсорной кнопкой. Используйте этот вариант для стирки белья с трудновыводимыми пятнами. Когда вы установите эту опцию, поместите пятновыводитель в отсек.



Эта опция увеличивает продолжительность программы. Эта опция недоступна при температуре ниже 40 °C.

7.7 Постоянное дополнительное полоскание

С помощью этой опции вы можете добавить несколько полосканий в соответствии с выбранной программой стирки.

Используйте этот вариант для людей с аллергией на остатки моющих средств и с чувствительной кожей.



Эта опция увеличивает продолжительность программы. Соответствующий индикатор над сенсорной кнопкой загорается и также постоянно остается включенным в течение следующих циклов до тех пор, пока эта опция не будет отключена.

7.8 Перманентный Софт Плюс

Установите этот параметр, чтобы оптимизировать распределение кондиционера для белья и повысить мягкость ткани. Рекомендуется при использовании кондиционера для белья.



Эта опция увеличивает продолжительность программы. Соответствующий индикатор над сенсорной кнопкой загорается и также постоянно остается включенным в течение следующих циклов до тех пор, пока эта опция не будет отключена.

7.9 Легкий утюг

Прибор тщательно стирает и отжимает белье, чтобы предотвратить появление складок. Прибор снижает скорость отжима, использует больше воды и адаптирует продолжительность программы к типу белья. Загорается соответствующий индикатор.

7.10 Задержка старта

С помощью этой опции вы можете отложить начало программы на более удобное время. Коснитесь кнопки несколько раз, чтобы установить необходимую задержку. Время увеличивается с шагом от 1 часа до 20 часов. На дисплее отображается индикатор и выбранное время задержки. После нажатия кнопки «Пуск/Пауза» прибор начинает обратный отсчет, и крышка блокируется.

7.11 Тайм-менеджер

С помощью этой опции вы можете сократить продолжительность программы в зависимости от размера груза и степени загрязнения. Когда вы устанавливаете программу стирки, на дисплее отображается продолжительность по умолчанию и тире. Нажмите кнопку «Диспетчер времени», чтобы сократить продолжительность программы в соответствии с вашими потребностями. На дисплее отображается новая продолжительность программы, и количество тире соответственно уменьшится:

Подходит для полной загрузки одежды с нормальными загрязнениями.

Быстрый цикл для полной загрузки легкозагрязненной одежды.

Очень быстрый цикл для небольшой легкозагрязненной загрузки (рекомендуется макс. загрузка 3 кг).

Самый короткий цикл для освежения небольшого количества белья. Time Manager доступен только с программами в таблице.

индикатор

| | |
|----------|----|
| ----- 1) | ■■ |
| ----- | ■■ |
| ----- | ■■ |
| ----- | ■■ |
| ----- | ■■ |
| ----- | ■■ |

1) Длительность по умолчанию для всех программ.

7.12 Старт/Пауза

Коснитесь кнопки «Пуск/Пауза», чтобы запустить, приостановить работу прибора или прервать выполнение программы.

8. ПРОГРАММЫ

8.1 Программа чартов

| ПрограммаСтандартная температураТемпературный диапазон | Справочная скоростьСкорость вращения | Максимальная грузка | Описание программы (Тип загрузки и уровень загрязнения) |
|--|--------------------------------------|---------------------|---|
| Эко 40-6040 °C 1) | 1300 об/мин (1300-400 об/мин) | 7 кг | Белый хлопок и хлопок быстрого цвета. Нормально загрязненные предметы. Снижается потребление энергии и продлевается время программы стирки, что обеспечивает хорошие результаты стирки. |
| Хлопок40 °C90 °C - Холодный | 1300 об/мин (1300-400 об/мин) | 7 кг | Белый хлопок и цветной хлопок. Нормальная и тяжелая почва. |
| Синтетика40 °C60 °C - Холодный | 1200 об/мин (1200 - 400 об/мин) | 3 кг | Синтетические вещи или изделия из смесовой ткани. Нормально загрязненные предметы. |

| ПрограммаСтандартная температураТемпературный диапазон | Справочная скоростьСкорость вращения | Максимальная грузка | Описание программы (Тип нагрузки и уровень загрязнения) |
|--|--------------------------------------|---------------------|--|
| Деликатесы 30 °С40 °С - Холодный | 1200 об/мин (1200-400 об/мин) | 2 кг | Деликатные ткани, такие как акрил, вискоза и смешанные фабрики, требуют более бережной стирки. Нормально и слабо загрязненные предметы. |
| Ускоренный 14мин30°С | 800 об/мин (800- 400 об/мин) 1,5 кг | | Изделия из синтетических и смесовых тканей. Слегка загрязненные предметы и предметы для освежения. |
| Полоскать | 1300 об/мин (1300-400 об/мин) | 7 кг | Все ткани, кроме шерстяных и очень нежных. Программа для полоскания и отжима белья. Стандартная скорость отжима - это скорость, используемая для хлопчатобумажных программ. Уменьшите скорость отжима в соответствии с типом белья. При необходимости установите опцию «Дополнительное полоскание», чтобы добавить полоскания. При низкой скорости отжима прибор выводит деликатные |
| Отжим/слив | 1300 об/мин (1300-400 об/мин) | 7 кг | Все ткани, кроме шерстяных и нежных. Открутить белье и слить воду в барабан. |
| Антиаллергенный60 °С | 1300 об/мин (1300 - 400 об/мин) | 7 кг | Изделия из белого хлопка. Эта программа удаляет микроорганизмы благодаря фазе промывки при температуре выше 60°С в течение нескольких минут. Это помогает удалить микробы, бактерии, микроорганизмы и частицы. Добавление пара вместе с дополнительной фазой ополаскивания обеспечивает надлежащее удаление остатков моющего средства и пылицы / аллергенов, что делает его подходящим для |
| Одеяло40 °С60 °С - Холодное | 800 об/мин (800 - 400 об/мин) | 2 кг | Специальная программа для синтетического или пухового наполнителя, одеяла, покрывала и так далее. Используйте жидкое деликатное средство, например, моющее средство для шерсти |
| Шелк30 °С | 800 об/мин (800 - 400 об/мин) | 0,5 кг | Специальная программа для шелковых и смешанных синтетических изделий. |
| Шерсть40 °С40 °С - Холод | 1200 об/мин (1200-400 об/мин) | 1,5 кг | Шерсть для машинной стирки, шерсть для ручной стирки и другие ткани с символом ухода «ручная стирка»2). |
| Спорт30 °С40 °С - Холод | 1200 об/мин (1200 - 400 об/мин) | 3 кг | Спортивная одежда из смешанных тканей. Слегка загрязненные предметы или предметы для повторного обновления. |

| Программа Стандартная температура температурный диапазон | Справочная скорость вращения | Максимальная грузка | Описание программы (Тип нагрузки и уровень загрязнения) |
|--|------------------------------|---------------------|---|
|--|------------------------------|---------------------|---|

На открытом воздухе 30 °C
40 °C - Холодно

1200 об/мин (1200-400 об/мин)

2 кг³
1 кг⁴



Не используйте кондиционер для белья и убедитесь, что в дозаторе моющего средства нет остатков кондиционера.

Синтетические спортивные товары. Эта программа предназначена для бережной стирки современной спортивной одежды на открытом воздухе, а также подходит для одежды для спортзала, езды на велосипеде, бега трусцой и т. Рекомендуемая нагрузка на белье составляет 2 кг. Водонепроницаемые, водонепроницаемо-дышащие и водоотталкивающие ткани. Эта программа также может быть использована в качестве водоотталкивающего восстановительного цикла специально разработанного для обработки

- Насыпьте моющее средство в отсек
- Залейте специальный водоотталкивающий восстановитель для ткани в отсек для кондиционера ящика.
- Уменьшите нагрузку на белье до 1 кг.



Чтобы еще больше улучшить восстанавливающее действие водоотталкивающих свойств, сушите белье в сушильной машине, установив программу сушки на открытом воздухе (если это возможно и если этикетка по уходу за одеждой разрешает сушку в откидном состоянии).

Джинсовая ткань 30 °C
40 °C - Холодная

800 об/мин (1200 - 400 об/мин)

2 кг

Специальная программа для джинсовой одежды с фазой деликатной стирки для минимизации выцветания и следов. Для лучшего ухода рекомендуется уменьшить размер загрузки.

1) Согласно Регламенту Комиссии ЕС 2019/2023, эта программа при температуре 40 °C позволяет стирать нормально загрязненное хлопчатобумажное белье, заявленное как пригодное для стирки при температуре 40 °C или 60 °C, в одном и том же цикле.



Для получения информации о достигнутой температуре в белье, продолжительности программы и других данных см. главу «Значения консумпции». Наиболее эффективными программами с точки зрения энергопотребления, как правило, являются те, которые работают при более низких температурах и продолжительности работы. 2) Во время этого цикла барабан вращается медленно, чтобы обеспечить бережную промывку. Может показаться, что барабан не вращается или вращается неправильно, но это нормально для данной программы. 3) Программа стирки. 4) Программа стирки и фаза гидроизоляции.

Совместимость с программными опциями

| Программа | | | | | | | |
|-----------------------|---|---|---|---|---|---|---|
| Программа «Эко 40-60» | ■ | | | | | | ■ |
| Хлопок | ■ | ■ | ■ | | ■ | ■ | ■ |
| Синтетика | ■ | ■ | ■ | | ■ | ■ | ■ |
| Деликатные | ■ | ■ | | | ■ | | ■ |
| Быстрый темп 14 мин | ■ | ■ | | | | | |
| Полоскать | ■ | ■ | | | | | ■ |
| Отжим/слив | ■ | | | | | | ■ |
| Противоаллергическое | ■ | ■ | | ■ | ■ | | |
| Вниз | ■ | | | | ■ | | |
| Шёлк | ■ | | | | | | ■ |
| Шерсть | ■ | ■ | | | | | |
| Спорт | ■ | ■ | | | ■ | | |
| На открытом воздухе | ■ | ■ | | | | | ■ |
| Джинсовый | ■ | ■ | | ■ | ■ | | ■ |

1) Эта опция недоступна при температуре ниже 40 °С.

Подходящие моющие средства для программ стирки

| Программа | Универсальный порошок ¹⁾ | Ликвидный универсал | Жидкость для цветных тканей | Нежные шерстяные изделия | Специальный |
|----------------------|-------------------------------------|---------------------|-----------------------------|--------------------------|-------------|
| Эко 40-60 | ▲▲ | | ▲ | -- | -- |
| Хлопок | ▲▲ | | ▲ | -- | -- |
| Синтетика | ▲▲ | | ▲ | -- | -- |
| Деликатные | -- | -- | --▲ | | ▲ |
| Быстрый темп 14 мин | --▲ | | ▲ | -- | -- |
| Противоаллергическое | ▲▲ | | -- | --▲ | |

| Программа | Универсальный порошок ¹⁾ | Ликвидный универсал | Жидкость для цветных красок | Нежные шерстяные изделия | Специальный |
|---------------------|-------------------------------------|---------------------|-----------------------------|--------------------------|-------------|
| Вниз | -- | -- | --▲ | | ▲ |
| Шёлк | -- | -- | --▲ | | ▲ |
| Шерсть | -- | -- | --▲ | | ▲ |
| Спорт | --▲ | | ▲ | --▲ | |
| На открытом воздухе | -- | -- | --▲ | | ▲ |
| Джинсовый | -- | --▲ | | ▲▲ | |

1) При температуре выше 60 °C рекомендуется использовать

порошковое моющее средство. ▲ = Рекомендуется -- = Не рекомендуется

8.2 Woolmark Уход за шерстью - зеленый



Цикл стирки шерсти этой машины был одобрен компанией The Woolmark для стирки шерстяных вещей с маркировкой «ручная стирка» при условии, что продукция стирается в соответствии с инструкциями на этикетке одежды и инструкциями, выданными производителем этой стиральной машины. М 1734 Символ Woolmark является сертификационным знаком во многих странах.

9. НАСТРОЙКИ

9.1 Акустические сигналы

Этот прибор имеет различные акустические сигналы, которые работают при:

- Вы активируете прибор (специальная короткая настройка).
- Вы деактивируете прибор (специальная короткая настройка).
- Вы касаетесь кнопок (звук щелчка).
- Вы делаете неверный выбор (3 коротких звука).
- Программа завершена (последовательность звуков в течение примерно 2 минут).
- Прибор неисправен (последовательность коротких звуков в течение примерно 5 минут).

Чтобы деактивировать/активировать акустические сигналы, установите одну из программ, коснитесь кнопок одновременно в течение примерно 2 секунд. На дисплее отображается положение «Вкл./Выкл.»



Если вы отключите звуковые сигналы, они продолжают работать, когда прибор неисправен.

9.2 Блокировка от детей

С помощью этой опции вы можете запретить детям играть с панелью управления.

Чтобы включить/деактивировать эту опцию, удерживайте кнопку до включения/выключения на дисплее. Прибор по умолчанию будет использовать этот вариант после его выключения. Функция блокировки от детей может быть недоступна в течение нескольких секунд после включения прибора.

9.3 Счетчик часов работы

Общее время работы прибора можно визуализировать в часах, начиная с первого включения. Это значение будет отсчитывать время работы циклов (без учета пауз, времени отложенного старта). Чтобы визуализировать это значение, выполните следующие действия:

1. Включите прибор, нажав кнопку Вкл/Выкл. 2. Поверните ручку программы в положение программы Eco40-60 (1-е положение по часовой стрелке).

andv течение нескольких секунд (в течение 10 секунд после включения). По истечении этих 10 секунд комбинация клавиш активирует и деактивирует акустические сигналы). 4. Через 3 секунды на дисплее отображается общее количество часов, наработанных прибором: например, 1276 часов, на дисплее отображается текст Hg в течение 2 секунд, 12 (тысячи и сотни) в течение 2 секунд и 76 (десятки и единицы).



Если процедура не работает (из-за тайм-аута, неправильного положения диска программы или неправильной комбинации клавиш), выключите прибор и повторите последовательность с самого начала.

9.4 Сброс к заводским настройкам

Эта функция позволяет восстановить заводские настройки. Чтобы активировать эту опцию, выполните следующие действия:

1. Включите прибор, нажав кнопку Вкл/Выкл. 2. Поверните ручку программы в положение «Синтетика» (3-е положение по часовой стрелке).

3. andv течение нескольких секунд (в течение 10 секунд после включения). По истечении этих 10 секунд комбинация клавиш активирует и деактивирует акустические сигналы).

4. На дисплее отобразится — — — примерно на 5 говары



Если процедура не работает (из-за тайм-аута, неправильного положения диска программы или неправильной комбинации клавиш), выключите прибор и повторите последовательность с самого начала.

10. ПЕРЕД ПЕРВЫМ ИСПОЛЬЗОВАНИЕМ

1. Убедитесь, что электричество доступно и водопроводный кран открыт. 2. Налейте 2 литра воды в отсек для моющих средств, обозначенный буквой. Это действие активирует дренажную систему. 3. Налейте небольшое количество моющего средства в отделение, отмеченное значком.

4. Установите и запустите программу для хлопка при самой высокой температуре без стирки в барабане. При этом удаляется вся возможная грязь из барабана и кадки.

11. ЕЖЕДНЕВНОЕ ИСПОЛЬЗОВАНИЕ

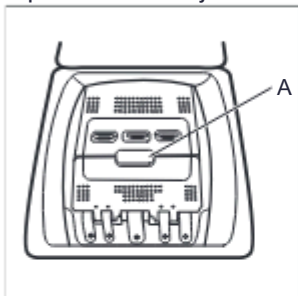
ПРЕДУПРЕЖДЕНИЕ! Обратитесь к разделам «Безопасность».

11.1 Активация прибора

1. Подключите сетевую вилку к розетке. 2. Откройте водопроводный кран. 3. Нажмите кнопку Вкл/Выкл, чтобы активировать прибор. Звучит короткая мелодия.

11.2 Загрузка белья

1. Откройте крышку прибора. 2. Нажмите кнопку А.



Барабан открывается автоматически. 3. Положите белье в барабан, по одному предмету за раз. 4. Встряхните предметы, прежде чем положить их в прибор. Следите за тем, чтобы не класть слишком много белья в барабан.

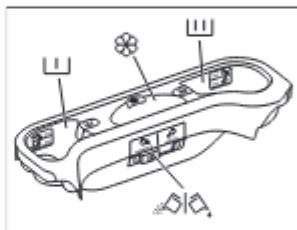
5. Закройте барабан и крышку. **ВНИМАНИЕ!** Перед тем, как закрыть крышку прибора, убедитесь, что вы правильно закрыли барабан.

11.3 Отсеки для моющих средств. Использование моющих средств и добавок

1. Отмерьте указанные моющие средства и кондиционер для белья. 2. Разложите моющее средство и кондиционер для белья в соответствующие отделения.



Всегда соблюдайте инструкции, которые вы найдете на упаковке моющих средств.



Отсек для моющего средства для фазы предварительной стирки. Отметки MAX – это максимальные уровни количества моющего средства (порошка или жидкости). Когда вы устанавливаете программу с пятном, добавьте моющее



средство (порошок или жидкость). Отсек для моющего средства для фазы стирки. Отметки MAX – это максимальные уровни количества моющего средства

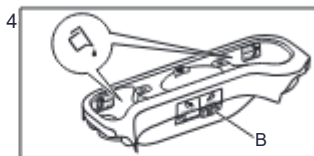
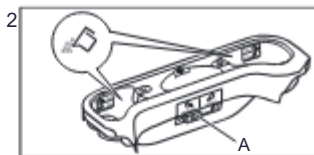


(порошка или жидкости). Отсек для жидких добавок (кондиционер для белья, крахмал). Отметка М – это максимальный уровень для количества жидких



добавок. Клапан для порошка или жидкого моющего средства.

11.4 Жидкое или порошковое моющее средство



• Позиция А для порошкового моющего средства (заводская настройка). • Позиция В для жидкого моющего средства.



При использовании жидкого моющего средства: • Не используйте желатиновые или густые жидкие моющие средства. • Не добавляйте жидкости больше максимального уровня. • Не устанавливайте функцию задержки запуска.

11.5 Составление программы

1. Поверните диск программирования, чтобы выбрать желаемую программу стирки. Индикатор кнопки Старт/Пауза мигает. На дисплее отображается ориентировочная продолжительность программы. 2. Чтобы изменить температуру и/или скорость вращения, коснитесь соответствующих кнопок. 3. При желании установите один или несколько вариантов, коснувшись соответствующих кнопок. На дисплее загораются соответствующие индикаторы, и отображаемая информация изменяется соответствующим образом.



Если выбор невозможен, раздаётся звуковой сигнал, и на дисплее отображается ---.

11.6 Начало программы

Нажмите кнопку «Старт/Пауза», чтобы запустить программу. Невозможно запустить программу, когда индикатор кнопки выключен и не мигает (например, программный циферблат находится в неправильном положении). Соответствующий индикатор перестает мигать и останавливается. Программа запускается, крышка запирается. На дисплее отображается индикатор.



Дренажный насос может работать незадолго до того, как прибор наполнит водой.




11.7 Начало программы с задержкой старта

1. Нажимайте кнопку «Задержка старта» несколько раз, пока на дисплее не отобразится желаемое время задержки. На дисплее отображается индикатор.

2. Нажмите кнопку «Старт/Пауза». Крышка прибора блокируется и начинает обратный отсчет задержки запуска. На дисплее отображается индикатор. Когда обратный отсчет завершится, программа запустится автоматически.


Отмена старта задержки после начала обратного отсчета

Чтобы отменить отложенный старт:


1. **Н**, чтобы поставить прибор на паузу. Соответствующий индикатор мигает.
2. **Нажмите на кнопку**  **пуговица** . Повторяется до тех пор, пока на дисплее и Индикатор  срабатывает.
3. **Еще раз**, чтобы немедленно запустить программу.

Изменение задержки начала после начала обратного отсчета

Чтобы изменить отложенный старт:

1. **Н**, чтобы поставить прибор на паузу. Соответствующий индикатор мигает.
2. **До тех пор**, пока на дисплее не отобразится желаемое время задержки. **старт**
3. **Нажмите кнопку «Старт/Пауза»**  **кнопка еще раз**, чтобы начать новый обратный отсчет.

11.8 Определение нагрузки системы SensiCare

 Продолжительность программы на дисплее относится к средней/высокой нагрузке. После нажатия кнопки «Старт/Пауза» индикатор максимальной заявленной нагрузки гаснет, система SensiCare запускает обнаружение загрузки белья:

1. **Прибор обнаруживает нагрузку в течение первых 30 секунд. В программах, где доступен Time Manager, на этом этапе Time Manager работает на барах**

Расположенные ниже цифр времени воспроизводят простую анимацию. Барабан вращается в течение короткого времени. 2. Продолжительность программы может быть соответствующим образом скорректирована и может быть увеличена или уменьшена. Еще через 30 секунд начинается наполнение водой. По окончании обнаружения нагрузки, в случае перегрузки барабана, индикатор мигает на дисплее: В этом случае на 30 секунд можно поставить прибор на паузу и снять излишнюю одежду. Сняв лишнюю одежду, коснитесь кнопки «Старт/Пауза», чтобы снова запустить программу. Фаза SensiCare может повторяться до трех раз (см. пункт 1). **Важный!** Если количество белья не уменьшается, программа стирки все равно начинается, несмотря на перегрузку. В этом случае гарантировать наилучшие результаты стирки не удастся.



Примерно через 20 минут после начала программы продолжительность программы может быть снова скорректирована в зависимости от способности тканей впитывать воду.



Распознавание SensiCare осуществляется только с помощью полных программ стирки и в том случае, если продолжительность программы не была сокращена с помощью кнопки TimeManager.




Система SensiCare доступна не для всех программ, таких как «Шерсть», «Полоскание» и программ с короткими циклами.

11.9 Прерывание программы и изменение параметров

Когда программа запущена, вы можете изменить только некоторые параметры:

1. **Нажмите кнопку «Старт/Пауза»**  **пуговица**. Соответствующий индикатор

2. Измените параметры. Соответственно изменяется и предоставляемая информация на дисплее.

3. Коснитесь кнопки «Старт/Пауза»  снова. Программа стирки продолжается.

11.10 Отмена запущенной программы

1. Нажмите кнопку Вкл/Выкл, чтобы отменить программу и деактивировать прибор. 2. Нажмите кнопку Вкл/Выкл еще раз, чтобы активировать прибор.



Если система SensiCare завершена и наполнение водой уже началось, новая программа запускается без повторения системы SensiCare. Вода и моющее средство не сливаются, чтобы избежать отходов. На дисплее отображается максимальная продолжительность программы, обновляя ее примерно через 20 минут после запуска новой программы. Существует также альтернативный способ отмены: 1. Поверните ручку селектора в положение "Reset". 2. Подождите 1 секунду. На дисплее отображаются : Теперь вы можете установить новую программу стирки.

11.11 Открытие крышки - Добавление одежды



Если температура и уровень воды в барабане слишком высоки и/или барабан все еще вращается, не следует открывать крышку. Во время работы программы или отложенного запуска крышка прибора заблокирована. На дисплее отображается индикатор.

пуговица. На дисплее погаснет соответствующий индикатор блокировки крышки. 2. Откройте крышку прибора и дверцы барабана. При необходимости добавьте или удалите элементы.

Закройте дверцу барабана и крышку. Нажмите кнопку Старт/Пауза. Программа или отложенный старт продолжатся.

11.12 Окончание программы

Когда программа завершится, прибор автоматически остановится.

Срабатывают акустические сигналы (если они активны). На дисплее отображается Индикатор кнопки Старт/Пауза гаснет. Крышка отпирается, и индикатор выключается.

1. Нажмите кнопку Вкл/Выкл, чтобы деактивировать прибор. Через пять минут после окончания программы функция энергосбережения автоматически отключает прибор.




Когда вы снова активируете прибор, на дисплее отображается окончание предыдущей программы. Поверните диск программирования, чтобы установить новый цикл.

2. Снимите белье с прибора. 3. Убедитесь, что барабан пуст. 4. Держите крышку и дозатор моющего средства слегка приоткрытыми, чтобы предотвратить появление плесени и запаха. 5. Закройте водопроводный кран.

11.13 Слив воды после окончания цикла

Если вы выбрали программу или вариант, который не выводит воду из ластополоска, программа завершена, но:

•В области времени отображаются  и

На дисплее указано, что крышка заблокирована. •Барабан по-прежнему вращается через равные промежутки времени, чтобы предотвратить образование складок на белье. •Крышка остается заблокированной. •Чтобы открыть крышку,  **1. П**кнопка для уменьшения скорости вращения, предложенной прибором.

2. Нажмите кнопку  пуговица: **«Старт/Пауза»**

• Если вы установили функцию «Ополаскивание», прибор сливает воду и вращается.

• Если вы установили Ночь прибор только сливает воду. Индикатор опции Полоскание Холд Ночь исчезает. 3. Когда программа будет завершена и индикатор блокировки крышки погаснет, вы можете открыть крышку.

4. На несколько секунд, чтобы деактивировать прибор.

11.14 Резервный вариант

Функция «В режиме ожидания» автоматически отключает прибор для снижения энергопотребления, когда:

• Вы не должны использовать прибор в течение 5 минут, когда не запущена программа.

Нажмите кнопку «Вкл/Выкл», чтобы снова активировать прибор. • Через 5 минут после окончания программы стирки. Нажмите кнопку включения/выключения, чтобы снова активировать прибор. На дисплее отображается конец последней программы. Поверните диск программирования, чтобы установить новый цикл. Если диск повернут в положение "Reset"

Прибор автоматически выключается через 30 секунд.



Если вы установили программу или опцию, которая заканчивается попаданием воды в барабан, функция «Ждущий» не отключает прибор, чтобы напомнить вам о необходимости слить воду.

12. СОВЕТЫ И ПОДСКАЗКИ

ПРЕДУПРЕЖДЕНИЕ! Обратитесь к разделам «Безопасность».

12.1 Загрузка белья

• Разделите белье на: белое, цветное, синтетическое, деликатное и шерстяное. • Следуйте инструкциям по стирке на этикетках по уходу за бельем. • Не стирайте белые и цветные вещи вместе. • Некоторые цветные вещи могут обесцвечиваться при первой стирке. Первые пару раз рекомендуем стирать их отдельно. • Выверните наизнанку многослойные ткани, шерсть и изделия с напечатанными иллюстрациями. • Въевшиеся пятна предварительно обработайте. • Въевшиеся пятна простирайте специальным мощным средством. • Будьте осторожны со шторами. Снимите крючки и положите шторы в мешок для стирки или наволочку. • Очень маленькая нагрузка может вызвать проблемы с равновесием в фазе отжима, что приведет к чрезмерной вибрации. В этом случае: а. прервите программу и откройте дверцу (см. главу «Ежедневное использование»);

б. вручную перераспределите нагрузку так, чтобы предметы были равномерно распределены вокруг ванны; с. нажмите кнопку «Старт/Пауза». Фаза вращения продолжается.

• Застегните наволочки на пуговицы, застегните молнии, крючки и кнопки. Завяжите ремни, шнуры, шнурки, ленты и любые другие незакрепленные элементы. • Не стирайте белье без подгибов и вырезов. Используйте мешок для стирки мелких и/или деликатных вещей (например, бюстгалтеров на косточках, ремней, колготок, шнурков, лент и т. д.).



• Опустошите карманы и разверните предметы.



12.2 Стойкие пятна

Для некоторых пятен воды и моющего средства недостаточно. Мы рекомендуем вам предварительно обработать эти пятна перед тем, как положить предметы в прибор. Существуют специальные пятновыводительные аппараты. Используйте специальный пятновыводитель, который применим к типу пятна и ткани.

12.3 Тип и количество моющего средства

Выбор моющего средства и использование правильных количеств не только влияет на эффективность стирки, но и помогает избежать отходов и защитить окружающую среду:

- Используйте только моющие средства и другие средства, специально предназначенные для стиральных машин.

Во-первых, следуйте этим общим правилам:– порошковые моющие средства для всех видов тканей, за исключением деликатных. Отдавайте предпочтение порошковым моющим средствам, содержащим отбеливатель для белого белья и санации белья, – жидкие моющие средства, предпочтительно для низкотемпературных программ стирки (60 °Стах) для всех типов тканей или специальные только для шерстяных тканей. • Выбор и количество моющего средства будет зависеть от: типа ткани (деликатные, шерстяные, хлопчатобумажные и т.д.), цвета одежды, размера груза, степени загрязнения, температуры стирки и жесткости используемой воды. • Следуйте инструкциям, которые вы найдете на упаковке моющих средств или другие обработки, не превышая указанного максимального уровня (). • Не смешивайте разные типы моющих средств. • Используйте меньше моющего средства, если:– вы стираете небольшую загрузку,– белье слегка загрязнено,

– Во время стирки образуется большое количество пены. • При использовании таблеток моющего средства или капсул всегда кладите их внутрь барабана, а не в дозатор моющего средства.

Недостаточное количество моющего средства может вызвать: • неудовлетворительные результаты стирки, • серый цвет при стирке, • жирную одежду, • появление плесени в приборе. Чрезмерное количество моющего средства может вызвать: «пенообразование», «снижение эффекта стирки», «недостаточное полоскание», «большее воздействие на окружающую среду».

12.4 Экологические подсказки

Чтобы сэкономить воду, энергию и помочь защитить окружающую среду, мы рекомендуем вам следовать этим советам:

- Нормально загрязненное белье можно стирать без предварительной стирки, чтобы сэкономить моющее средство, воду и время (окружающая среда также защищена!).
- Загрузка прибора на максимальную мощность, указанную для каждой программы, помогает снизить потребление энергии и воды.
- При соответствующей предварительной обработке можно удалить пятна и ограниченное загрязнение; Затем белье можно стирать при более низкой температуре.
- Чтобы использовать правильное количество моющего средства, обратитесь к количеству, предложенному производителем моющего средства, и проверьте жесткость воды вашей бытовой системы. Ссылка на "Жесткость воды".
- Установите максимально возможную скорость отжима для выбранной программы стирки перед сушкой белья в сушильной машине. Это сэкономит энергию во время сушки!

12.5 Жесткость воды

Если жесткость воды в вашем регионе высокая или умеренная, мы рекомендуем вам использовать смягчитель воды для стиральных машин. На участках, где жесткость воды мягкая, не нужно использовать умягчитель воды. Чтобы узнать жесткость воды в вашем регионе, обратитесь в местное управление водоснабжения.

Используйте правильное количество смягчителя воды. Следуйте инструкциям, которые вы найдете на упаковке продукта.

13. УХОД И ЧИСТКА

ПРЕДУПРЕЖДЕНИЕ! Обратитесь к разделам «Безопасность».

13.1 График периодической уборки

Периодическая чистка помогает продлить срок службы вашего прибора. После каждого цикла держите крышку и дверцу барабана приоткрытыми, чтобы обеспечить циркуляцию воздуха и высушить влажность внутри прибора: это предотвратит появление плесени и запахов. Если прибор не используется в течение длительного времени: закройте водопроводный кран и отключите прибор от сети. Ориентировочный

| | |
|---|-------------------|
| Удаление накипи | Два раза в год |
| Поддерживающая мойка | Раз в месяц |
| Чистое уплотнение рыбки | Каждые два месяца |
| Чистый барабан | Каждые два месяца |
| Дозатор чистых моющих средств | Каждые два месяца |
| Чистый фильтр дренажного насоса | Два раза в год |
| Очистите впускной шланг и фильтр клапана | Два раза в год |

В следующих параграфах объясняется, как следует чистить каждую деталь.

13.2 Удаление посторонних предметов

Перед запуском велосипеда убедитесь, что карманы пусты, а все свободные элементы завязаны. Обратитесь к разделу «Загрузка белья» в разделе «Советы и подсказки». Удалите все посторонние предметы (такие как зажимы, пуговицы, монеты и т. д.), которые вы можете найти в фильтрах и барабане. Обратитесь к разделам «Очистка барабана», «Очистка дренажного насоса» и «Очистка наливного шланга и фильтра клапана»

Пунктах. При необходимости обратитесь в авторизованный сервисный центр.

13.3 Внешняя чистка

Очищайте прибор только мягким мылом и теплой водой. Полностью просушите все поверхности. Не используйте губки для мытья посуды или какой-либо когтеточки.

ОСТОРОЖНОСТЬ! Не используйте спирт, растворители или химические продукты.

ОСТОРОЖНОСТЬ! Не очищайте металлические поверхности моющим средством на основе хлора.

13.4 Удаление накипи

Если жесткость воды в вашем регионе высокая или умеренная, мы рекомендуем вам использовать средство для удаления накипи в воде для стиральных машин. Регулярно осматривайте барабан на предмет наличия известкового налета. Обычные моющие средства уже содержат водоумягчающие вещества, но мы рекомендуем время от времени запускать цикл с пустой бочкой и продуктом для удаления накипи.

Всегда следуйте инструкциям, которые вы найдете на упаковке продукта.

13.5 Поддерживающая мойка

Многочисленное и длительное использование низкотемпературных программ может привести к образованию отложений моющих средств, остатков пуха, роста бактерий внутри барабана и ванны. Это может привести к появлению неприятных запахов и плесени. Для устранения этих отложений и очистки внутренних помещений

часть прибора, регулярно проводите профилактическую мойку (не реже одного раза в месяц).



Обратитесь к разделу "Чистка барабана".

13.6 Чистка барабана

Регулярно осматривайте барабан для предотвращения нежелательных отложений. Отложения ржавчины в барабане могут возникнуть из-за ржавчины инородного тела в моющей или водопроводной воде, содержащей железо. Очистите барабан специальными средствами для нержавеющей стали.



Всегда следуйте инструкциям, которые вы найдете на упаковке продукта. Не очищайте барабан кислотными продуктами для удаления накипи, промывкой продуктов, содержащих хлор или железную или стальную вату. Для тщательной очистки:

1. Снимите все белье с барабана.

Программа с самой высокой температурой. 3. Добавьте небольшое количество порошкового моющего средства в пустую бочку, чтобы смыть остатки.



Иногда, в конце цикла, на дисплее может появиться значок: это рекомендация выполнить «чистку барабана». После того, как очистка барабана будет выполнена, значок исчезнет.

13.7 Крышка там

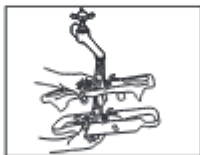
Регулярно осматривайте пломбу и удалите все предметы с внутренней части. При необходимости очищайте его, используя крем для умывания с аммиаком, не царапая поверхность уплотнения.



Всегда соблюдайте инструкции, которые вы найдете на упаковке продукта.

13.8 Чистка дозатора моющих средств

12



3



13.9 Чистка сливного фильтра

Регулярно проверяйте фильтр дренажного насоса и убедитесь, что он чистый. Очистите дренажный насос, если:

- Прибор не сливает воду.
- Барабан не вращается.
- Прибор издает необычный шум из-за засорения дренажного насоса.

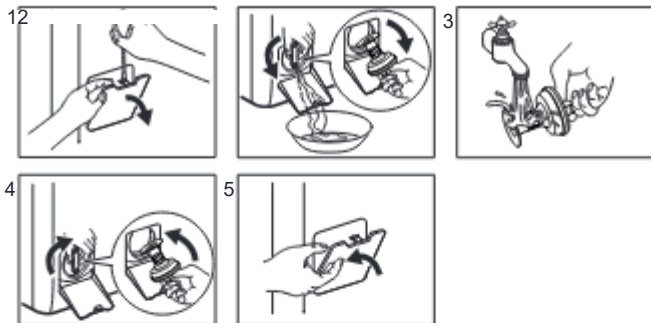
- На дисплее отображается код сигнала тревоги



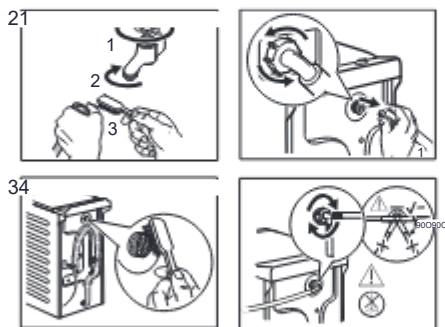
ПРЕДУПРЕЖДЕНИЕ!

- Отсоедините вилку от сетевой розетки.
- Не очищайте насос, если вода в приборе горячая. Подождите, пока вода остынет.
- Не снимайте фильтр во время работы прибора.
- Медленно и осторожно откройте фильтр, пока вода не перестанет вытекать. После слива воды фильтр можно полностью прикрутить.
- Всегда держите рядом тряпку, чтобы высушить любые разливы воды при снятии фильтра.

Для очистки насоса выполните следующие действия:



13.10 Очистка впускного шланга и фильтра клапана



13.11 Аварийный дренаж

Если прибор не может слить воду, проведите ту же процедуру, описанную в пункте «Чистка дренажного насоса». При необходимости очистите насос. Когда вы сливаете воду с помощью процедуры аварийного слива, вы должны снова активировать дренажную систему:

1. Налейте 2 литра воды в основную моечную камеру дозатора моющего средства.
2. Запустите программу по сливу воды.

13.12 Меры предосторожности при замерзании

Если прибор установлен в зоне, где температура может достигать значений около 0°C или опускаться ниже, удалите оставшуюся воду из наливного шланга и дренажного насоса.

1. Отсоедините вилку от сетевой розетки.
2. Закройте водопроводный кран.
3. Поместите два конца наливного шланга в контейнер и дайте воде стечь из шланга.

4. Опорожните дренажный насос. Обратитесь к процедуре аварийного слива. 5. Когда сливной насос опустеет, снова установите наливной шланг.

ПРЕДУПРЕЖДЕНИЕ! Убедитесь, что температура выше 0 °С, прежде чем снова использовать прибор. Производитель не несет ответственности за повреждения, вызванные низкими температурами.

14. УСТРАНЕНИЕ НЕПОЛАДОК

ПРЕДУПРЕЖДЕНИЕ! Обратитесь к разделам «Безопасность».

14.1 Коды аварийных сигналов и потенциальные сбои

Прибор не запускается или останавливается во время работы. Для начала попробуйте найти решение проблемы (см. таблицы).

ПРЕДУПРЕЖДЕНИЕ! Выключите прибор перед проведением любой проверки.

При возникновении некоторых проблем на дисплее отображается код сигнала тревоги, а кнопка «Старт/Пауза» может мигать непрерывно:

| Коды сигналов тревоги | Возможное решение |
|--|--|
| <p>E 10 Прибор не наполняется водой должным образом.</p> | <ul style="list-style-type: none"> Убедитесь, что водопроводный кран открыт. Убедитесь, что давление подачи воды не слишком низкое. Для получения этой информации обратитесь в местное управление водоснабжения. Убедитесь, что водопроводный кран не забит. Убедитесь, что наливной шланг не имеет перегибов, повреждений или загибов. Убедитесь в правильности подключения наливного шланга для воды. Убедитесь, что фильтр впускного шланга и фильтр клапана не забиты. Обратитесь к разделу «Уход и уборка». |
| <p>E 20 Прибор не сливает воду.</p> | <ul style="list-style-type: none"> Убедитесь, что патрубок раковины не забит. Убедитесь, что сливной шланг не имеет перегибов или изгибов. Убедитесь, что сливной фильтр не забит. При необходимости очистите фильтр. Обратитесь к разделу «Уход и чистка». Убедитесь в правильности подключения сливного шланга. Установите программу стока, если вы установили программу без фазы стока. Установите программу слива, если вы установили опцию, которая заканчивается попаданием воды в ванну. |
| <p>E 40 Крышка прибора открыта или закрыта неправильно.</p> | <ul style="list-style-type: none"> Убедитесь, что крышка плотно закрыта. |

E91

Отсутствует связь между электронными элементами прибора.

- Программа не была завершена должным образом или прибор остановился слишком рано. Выключите и снова включите прибор.
- Если код тревоги появляется снова, обратитесь в авторизованный сервисный центр.
- Убедитесь, что дверцы барабана правильно закрыты.

E9U

Дверцы барабана прибора открыты или закрыты неправильно.

E9O

Электроснабжение нестабильно.

- Подождите, пока электроснабжение не станет стабильным.

EFO


Устройство защиты от «заотопления» включено.

- Отключите прибор и закройте водопроводный кран. Обратитесь в Центр авторского сервиса.

Если на дисплее отображаются другие коды аварийной сигнализации, выключите и активируйте прибор. Если проблема не устранена, обратитесь в авторизованный сервисный центр Centre.In случае возникновения других проблем со стиральной машиной ознакомьтесь с таблицей ниже. Некоторые коды сигналов тревоги могут не отображаться. Возможны изменения без предварительного уведомления.

Потенциальные сбои Возможное решение

Программа не начинается.

- Убедитесь, что сетевая вилка подключена к сетевой розетке.
- Убедитесь, что крышка прибора и дверца барабана закрыты.
- Убедитесь, что в блоке предохранителей нет поврежденного предохранителя.
- Убедитесь, что кнопка **Старт/Пауза**  была тронута.
- Если настроена задержка начала, отмените настройку или дождитесь окончания обратного отсчета.
- Отключите функцию Блокировки от Детей, если она включена.
- Проверьте положение ручки на выбранной программе.

Прибор сразу же наполняется водой и сливается.

- Убедитесь, что сливной шланг находится в правильном положении. Шланг может быть расположен слишком низко. Обратитесь к «Инструкции по установке».

Фаза отжима не работает или цикл стирки длится дольше обычного.

- Установите программу вращения.
- Убедитесь, что сливной фильтр не забит. При необходимости очистите фильтр. Ссылка "Уход и чистка".
- Вручную отрегулируйте предметы в ванне и снова запустите фазу отжима. Эта проблема может быть вызвана проблемами с балансом.

На полу есть вода.

- Убедитесь, что муфты водяных шлангов плотно затянуты и нет протечек воды.
- Убедитесь, что наливной шланг для воды и сливной шланг не имеют соприкосновения.
- Убедитесь, что вы используете правильное моющее средство и его правильное количество.
- Убедитесь, что программа стирки, которая заканчивается попаданием воды в ванну, не выбрана.

Вы не можете открыть крышку приложения.

- Убедитесь, что программа стирки завершена.
- Установите дренажную или отжимную программу, если в барабане есть вода.
- Убедитесь, что прибор получает электрическую энергию.
- Эта проблема может быть вызвана неисправностью прибора. Обратитесь в Центр авторского сервиса.

Потенциальные сбои Возможное решение

Прибор издает необычный шум и вибрирует.

- Убедитесь, что нивелировка прибора выполнена правильно. Обратитесь к разделу «Инструкция по установке».
- Убедитесь, что упаковка и/или транспортировочные болты удалены. Обратитесь к «Инструкции по установке».
- Добавьте больше белья в барабан. Нагрузка может быть слишком маленькой.

Продолжительность программы увеличивается или уменьшается в процессе ее выполнения.

- Система SensiCare может регулировать продолжительность программы в зависимости от типа и размера загрузки белья. Обратитесь к разделу «Определение нагрузки системы SensiCare» в главе «Ежедневное использование».

Результаты стирки неудовлетворительные.

- Увеличьте количество моющего средства или используйте другое моющее средство.
- Используйте специальные средства для удаления въевшихся пятен перед тем, как стирать белье.
- Убедитесь, что вы установили правильную температуру.
- Уменьшите нагрузку на белье.

Слишком много пены в барабане во время цикла стирки.

- Уменьшите количество моющего средства.

После цикла стирки в дозаторе остаются остатки моющего средства.

- Убедитесь, что клапан находится в правильном положении.
- Убедитесь, что вы использовали дозатор моющего средства в соответствии с указаниями, приведенными в данном руководстве пользователя.

После проверки активируйте прибор. Программа продолжается с момента перерыва. Если проблема возникнет снова, обратитесь в авторизованный сервисный центр. Необходимые данные для сервисного центра указаны на заводской табличке.

15. ПОТРЕБИТЕЛЬСКИЕ ЦЕННОСТИ

15.1 Введение



Подробную информацию об энергетической маркировке см. по ссылке www.theenergylabel.eu.



QR-код на энергетической этикетке, прилагаемой к прибору, содержит веб-ссылку на информацию, связанную с производительностью прибора в базе данных EPREL EC. Сохраните этикетку энергопотребления для справки вместе с руководством пользователя и всеми другими документами, прилагаемыми к этому прибору. Также можно найти ту же информацию в EPREL, используя ссылку <https://eprel.ec.europa.eu> а также название модели и номер продукта, которые вы найдете на заводской табличке прибора. Положение заводской таблички см. в главе «Описание продукта».

15.2 Легенда

| | | | |
|----------------|---|-----------------|------------------------------|
| История | Загрузка белья. | чч:мм | Продолжительность программы. |
| Квтч | Потребление энергии. | °C | Температура в прачечной. |
| Литров | Расход воды. | оборотов | Скорость вращения. |
| % | Оставшаяся влага в конце фазы отжима. Чем выше скорость отжима, тем выше шум и тем ниже остаточная влага. | 3 минуты | |



Значения и продолжительность программы могут отличаться в зависимости от различных условий (например, температуры в помещении, температуры и давления воды, размера загрузки и типа белья, напряжения питания), а также при изменении настроек программы по умолчанию.

15.3 Согласно Регламенту Комиссии ЕС 2019/2023

| Программа «Эко 40-60» | История | Квтч | Литров | чч:мм | % | °C | обороты ¹⁾ |
|-----------------------|---------|-------|----------|-------|-------|----|-----------------------|
| Полная нагрузка | 7 | 0.824 | 53.03:25 | | 53.00 | 46 | 1251 |
| Половинная нагрузка | 3,5 | 0.222 | 44.02:40 | | 53.00 | 25 | 1251 |
| Четвертная нагрузка | 2 | 0.134 | 36.02:40 | | 55.00 | 23 | 1251 |

1) Максимальная скорость спина.

Потребляемая мощность в разных режимах

| Выкл (W) | Режим ожидания (клавиша W) | Задержка старта (Вт) |
|----------|----------------------------|----------------------|
| 0.50 | 0.50 | 4.00 |

Время нахождения в выключенном/дежурном режиме составляет не более 15 минут.

15.4 Общие программы



Эти значения носят ориентировочный характер.

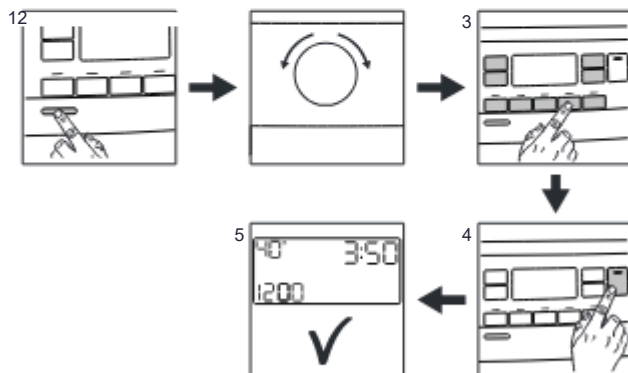
| Программа | История | Квтч | Литров | чч:мм | % | °C | обороты ¹⁾ |
|------------------|---------|------|----------|-------|-------|----|-----------------------|
| Хлопок 2)90°C | 7 | 2.50 | 90.04:10 | | 53.00 | 85 | 1300 |

| Программа | История болезней | Квтч | Литров | чч:мм | % | °C | обороты |
|-----------------------|------------------|------|----------|-------|-------|----|---------|
| Хлопок 60°C | 7 | 1.65 | 90.03:50 | | 53.00 | 55 | 1300 |
| Хлопок 20° 3)20°C | 7 | 0.30 | 90.02:50 | | 53.00 | 20 | 1300 |
| Синтетик а40°C | 3 | 0.55 | 50.02:10 | | 35.00 | 40 | 1200 |
| Деликатн ые 4)30°C | 2 | 0.35 | 50.01:00 | | 35.00 | 30 | 1200 |
| Шерст ь30°C | 1,5 | 0.20 | 45.01:10 | | 30.00 | 30 | 1200 |

1) Эталонный индикатор скорости отжима.2) Подходит для стирки сильно загрязненного текстиля.3) Подходит для стирки слабозагрязненного хлопка, синтетических и смесовых тканей.4) Он также выполняет функцию быстрой стирки для слабозагрязненного белья.

16. КРАТКОЕ РУКОВОДСТВО

16.1 Ежедневное использование



Подключите сетевую вилку к розетке.
Откройте водопроводный кран. Загрузите белье.

Налейте моющее средство и другую обработку в соответствующий отсек дозатора моющего средства.

1. Нажмите кнопку включения/выключения, чтобы включить прибор.

2. Поверните диск программирования, чтобы установить нужную программу. 3. Установите нужные параметры с помощью соответствующих сенсорных кнопок. 4. Чтобы запустить программу, нажмите кнопку Старт/Пауза.

5. Прибор запускается. По окончании программы уберите белье. Нажмите кнопку включения/выключения, чтобы выключить прибор.


16.2 Очистка фильтра дренажного насоса



Регулярно очищайте фильтр и, особенно, если на дисплее появляется код сигнала тревоги.


16.3 Программы


| Программы | Груз | Описание продукта |
|---|--------|---|
| Эко 40-60 | 7 кг | Белый и цветной хлопок. Одежда с нормальными загрязнениями |
| Хлопок | 7 кг | Белый хлопок и цветной хлопок. |
| Синтетика | 3 кг | Синтетические вещи или изделия из смесовой ткани. |
| Деликатные | 2 кг | Деликатные ткани, такие как акрил, вискоза, изделия из шерсти |
| Быстрый темп 14 мин | 1,5 кг | Хлопчатобумажные и синтетические слабозагрязненные вещи или слегка испачканные вещи |
| Полоскать | 7 кг | Все ткани, кроме шерстяных и очень нежных. Программа для полоскания и отжима. |
| Отжим/слив | 7 кг | Все ткани, кроме шерстяных и очень нежных. Программа для отжима и слива воды. |
|  Противоаллергическое | 7 кг | Изделия из белого хлопка. Эта программа помогает удалить микробы и бактерии. |
| Вниз | 2 кг | Синтетические или пуховые одеяла с наполнителем, ватная одежда, пуховые одеяла. |
|  Шёлк | 0,5 кг | Специальная программа для шелковых и смешанных синтетических изделий. |
|  Шерсть | 1,5 кг | Шерсть для машинной стирки, шерсть для ручной стирки и деликатные вещи. |
| Спорт | 3 кг | Спортивная одежда. |

| Программы | Груз | Описание продукта |
|---|-----------------|---|
|  На открытом воздухе | 2 кг1)1 кг2) | Современная спортивная одежда для активного отдыха. |
| Джинсовый | 2 кг | Джинсовая одежда. |

1) Программа стирки.2) Программа стирки и этап гидроизоляции.

17. ЗАБОТА ОБ ОКРУЖАЮЩЕЙ СРЕДЕ

Перерабатывайте материалы с символом . Поместите упаковку в соответствующие контейнеры для ее переработки. Помогите защитить окружающую среду и здоровье человека, перерабатывая отходы электрических и электронных приборов. Не утилизировать

Приборы с маркировкой символа  вместе с бытовыми отходами. Верните продукт в местное предприятие по переработке отходов или обратитесь в муниципальное управление.







electrolux.com

135959720-A-512023



CE

