

Пайдалану бойынша нұсқаулық

Бұрыштық тегістеуіш
машинасы
AG 120S-125

FinePower

Мазмұны

Құрылғы мақсаты	3
Сақтық шаралары	3
Жұмыс орнындағы қауіпсіздік	3
Жеке қауіпсіздік	3
Электр құралдарын дұрыс пайдалану	4
Арнайы қауіпсіздік шаралары	5
Кері соққы	6
Тегістеу және кесу туралы ескертулер	7
Құрылғы схемасы	9
Техникалық сипаттамалары	9
Жинақталым	9
Пайдалану	10
Шпиндельді құлыптау	10
Жұмыстың басталуы	10
Тегістеу және тазалау	10
Қорғаныс қаптамасын орнату	11
Айналдыру режимі	12
Ойыс ортасы бар тегістеу дискісін орнату немесе алу	12
Тегістеу және кесу дискілерін орнату және ауыстыру	12
Бүйірлік тұтқаны орнату	13
Ықтимал проблемалар және олардың шешімі	14
Монтаждау, сақтау, тасымалдау (тасу), өткізу және кәдеге жарату ережелері мен шарттары	15
Қосымша ақпарат	16

Құрметті сатып алушы!

Біздің өнімді таңдағаныңыз үшін алғыс айтамыз.

Біз Сізге сапалы, функционалды және жоғары талаптарға сәйкес әзірленген және жасалған өнімдер мен құрылғыларды ұсынуға қуаныштымыз. Пайдалануды бастамас бұрын, Сіздің қауіпсіздігіңізге қатысты маңызды ақпаратты, сондай-ақ өнімді дұрыс пайдалану және оған күтім жасау бойынша ұсыныстарды қамтитын осы нұсқаулықты мұқият оқып шығыңыз. Осы Нұсқаулықтың сақталуына назар аударыңыз және оны өнімді одан әрі пайдалану кезінде анықтамалық материал ретінде пайдаланыңыз.

Құрылғы мақсаты

Бұрыштық тегістеуіш машина (бұрышты тегістеу машинасы) металл бұйымдарын кесуге, абразивті өңдеуге арналған: тастан, металдан және басқа материалдардан жасалған бұйымдарды тегістеу және тазалау. Ылғалды тегістеу үшін қолданбаңыз!

Сақтық шаралары

Жұмыс орнындағы қауіпсіздік

- Жұмыс аймағыңызды таза ұстаңыз. Жұмыс орнындағы ретсіз немесе жарықсыз аумақтар жазатайым оқиғаларға әкелуі мүмкін.
- Бұл электр құралын құрамында жанғыш сұйықтықтар, тұтанғыш газдар немесе шаң бар жерде пайдаланбаңыз. Құрал жұмыс кезінде және қосу және өшіру кезінде ұшқындарды тудырады, бұл шаң немесе түтіннің тұтануы мүмкін.
- Электр құралдарымен жұмыс істеп жатқанда балалар мен қасындағы адамдарды жұмыс аймағыңыздан алыс ұстаңыз. Электр құралын басқаруды жоғалтуыңыз мүмкін.

Жеке қауіпсіздік

- Сергек болыңыз, не істеп жатқаныңызды бақылаңыз және электр құралын дұрыс пайдаланыңыз. Шаршаған кезде немесе есірткінің, алкогольдің немесе дәрі-дәрмектің әсерінен электр құралдарын пайдаланбаңыз. Электр құралын пайдалану кезінде бір сәт назар аудармау ауыр жарақатқа әкелуі мүмкін.
- Жеке қорғаныс құралдарын қолдану: қорғаныс маскасы, сырғанамайтын табаны бар аяқ киім, қорғаныс дулығасы немесе естү қорғанысы электр құралының жұмыс түріне байланысты жарақат алу қаупін азайтады.
- Электр құралын байқаусызда қосуға жол бермеңіз. Электр құралын қуат көзіне және/немесе аккумуляторға қоспас бұрын электр құралының өшірілгеніне көз жеткізіңіз. Қосылған құралды қосқыштан ұстамаңыз.
- Электр құралын қоспас бұрын орнату құралын немесе кілттерді алыңыз. Электр құралының айналмалы бөлігіне қойылған құрал немесе кілт жарақатқа әкелуі мүмкін.
- Дененің табиғи емес позициясын қабылдамаңыз. Әрқашан тұрақты позицияны алыңыз және тепе-теңдікті сақтаңыз. Бұл күтпеген жағдайларда электр құралын жақсырақ басқаруға мүмкіндік береді.

- Сәйкес жұмыс киімін киіңіз. Бос киім немесе зергерлік бұйымдарды киімеңіз. Шашты, киім мен қолғапты қозғалатын бөліктерден алыс ұстаңыз.
- Шаң сорғыш және шаң жинағыш құрылғыларды орнату мүмкін болса, олардың қосылымын және дұрыс пайдаланылуын тексеріңіз. Шаң сорғышты пайдалану шаң тудыратын қауіпті азайтады.
- Электр қуаты өшіп қалса немесе электр құралы басқа да байқаусызда сөніп қалса, қосқышты дереу «ӨШІРУ» күйіне бұраңыз және ашаны розеткадан ажыратыңыз. Электр қуатын өшіру кезінде құрылғы қосулы қалса, қуат қалпына келтірілгенде ол өздігінен іске қосылады, бұл адамның жарақат алуына және/немесе мүлктің зақымдалуына әкелуі мүмкін.

Электр құралдарын дұрыс пайдалану

- Бұл құрылғы коммерциялық пайдалануға арналмаған.
- Электр құралын шамадан тыс жүктемеңіз. Жұмысыңыз үшін осы мақсатқа арналған электр құралын пайдаланыңыз. Дұрыс электр құралының көмегімен сіз көрсетілген қуат ауқымында жақсырақ және сенімдірек жұмыс істей аласыз.
- Ақауы бар электр құралын пайдаланбаңыз. Қосуға немесе өшіруге болмайтын электр құралы қауіпті және жөндеуді қажет етеді.
- Электр құралын орнатпас бұрын, керек-жарақтарды ауыстырмас бұрын және жұмысты тоқтатпас бұрын электр құралын розеткадан суырыңыз және/немесе аккумуляторды алыңыз. Бұл электр құралының байқаусызда қосылуын болдырмайды.
- Бос тұрған электр құралдарын балалардың қолы жетпейтін жерде сақтаңыз. Онымен таныс емес немесе осы нұсқаулықты оқымаған кез келген адамға электр құралын пайдалануға рұқсат бермеңіз. Электр құралдары тәжірибесіз адамдардың қолында қауіпті.
- Осы нұсқауларға сәйкес электр құралдарын, керек-жарақтарды, жұмыс құралдарын және т.б. қолданыңыз. Жұмыс жағдайын және атқарылатын жұмыстарды қарастырыңыз. Электр құралдарын мақсатсыз жұмыс үшін пайдалану қауіпті жағдайларға әкелуі мүмкін.
- Қолданбаған кезде құралды құрғақ, балалардың қолы жетпейтін жерде, жабық жерде сақтау керек! Осы нұсқаулықты оқымаған кез келген адамға құралды пайдалануға рұқсат бермеңіз.

Арнайы қауіпсіздік шаралары

- Бұл электр құралы абразивті дөңгелектермен тегістеу машинасы, тегістеу бумы, сым щеткамен жұмыс істеу үшін және кесу тегістеу машинасы ретінде қолдануға арналған машиналар. Электр құралымен алатын барлық ескерту нұсқауларын, нұсқауларды, иллюстрацияларды және деректерді қарастырыңыз. Төмендегі нұсқауларды орындамау электр тогының соғуына, өртке және/немесе ауыр жарақатқа әкелуі мүмкін.
- Бұл электр құралы жылтыратуға жарамайды. Бұл электр құралы арналмаған операциялар қауіп пен жарақатқа әкелуі мүмкін.
- Осы электр құралы үшін арнайы әзірленбеген немесе өндіруші ұсынбаған керек-жарақтарды пайдаланбаңыз. Мұндай аксессуарларды пайдалану мүмкіндігі құрылғымен жұмыс істеу қауіпсіздігіне кепілдік бермейді.
- Жұмыс құралының рұқсат етілген айналымдар саны электр құралында көрсетілген айналымдардың максималды санынан кем болмауы керек. Рұқсат етілгеннен жоғары жылдамдықпен айналатын жабдық бұзылып, кеңістікте ұшып кетуі мүмкін.
- Жұмыс құралының сыртқы диаметрі мен қалыңдығы электр құралының өлшемдеріне сәйкес келуі керек. Өлшемдері дұрыс емес жұмыс құралдарын тиісті түрде қорғау және басқару мүмкін емес.
- Тегістеу дөңгелектері, фланецтер, тегістеу тақталары немесе басқа керек-жарақтар электр құралының шпиндельіне дәл сәйкес келуі керек. Электр құралының шпиндельінде дұрыс отырмаған Жұмыс құралдары соққымен айналады, қатты дірілдейді және бақылауды жоғалтуы мүмкін.
- Зақымдалған жұмыс құралдарын пайдаланбаңыз. Жұмыс құралдарын қолданар алдында әр жолы тексеріңіз: жоңқалар бар тегістеу дөңгелектері және жарықтар, жарықтар, іздер немесе қатты тозу үшін тегістеу жастықшалары, бос немесе үзілген сымдарға арналған сым щеткалар. Электр құралы немесе жұмыс құралы құлағаннан кейін оның зақымдалуын тексеріп, қажет болған жағдайда зақымдалмаған жұмыс құралын орнатыңыз. Жұмыс құралын бекіткеннен кейін жұмыс құралының айналу жазықтығынан тыс орын алыңыз және электр құралын ең көп айналымдар санымен бір минутқа қосыңыз. Зақымдалған жұмыс құралы қосулы кезде орталықтан тепкіш күштердің әсерінен үзіліп, жарақат алуы мүмкін.
- Жеке қорғаныс құралдарын пайдаланыңыз. Жұмысқа байланысты бетті, көзді қорғауды немесе көзілдірікті киіңіз. Қажет болса, шаңнан қорғайтын масканы, құлаққапты, қорғаныс қолғаптарын немесе абразивті бөлшектер мен материал бөлшектерінен қорғайтын арнайы алжапқышты киіңіз. Көздер әртүрлі жұмыс кезінде пайда болатын ауадағы ұсақ абразивті бөлшектерден қорғалуы керек. Шаңға қарсы респиратор немесе респираторлық қорғаныс маскасы жұмыс кезінде пайда болатын шаңды ұстап тұруы керек. Қатты шудың ұзақ уақыт әсер етуі есту қабілетінің жоғалуына әкелуі мүмкін.
- Барлық адамдарды жұмыс аймағыңыздан қауіпсіз қашықтықта ұстаңыз. Жұмыс аймағындағы әрбір адамның жеке қорғаныс құралдары болуы керек. Бөлшектердің бөліктері немесе жыртылған жұмыс құралдары бүйірге лақтырылып, тікелей жұмыс аймағынан тыс жерде де жарақат алуы мүмкін.

- Электр құралы жасырын электр сымдарына немесе өзінің қуат сымына тиіп кетуі мүмкін жұмыстарды орындап жатсаңыз, электр құралын тек оқшауланған тұтқасынан ұстаңыз. Ток өткізетін сымға тию электр құралының металл бөліктеріне де қуат береді және электр тогының соғуына әкеледі.
- Қуат кәбілін айналмалы құралдан алыс ұстаңыз. Құралды басқаруды жоғалтсаңыз, қуат сымы кесіліп немесе айналмалы бөлікке түсіп қалуы мүмкін, ал қолыңыз немесе қолыңыз айналмалы құралға ілінуі мүмкін.
- Құрал толығымен тоқтағанша электр құралын ешқашан жібермеңіз. Айналмалы құрал жерге түсіп қалуы мүмкін және нәтижесінде электр құралын басқаруды жоғалтуыңыз мүмкін.
- Тасымалдау кезінде электр құралын өшіріңіз. Айналмалы жұмыс құралына киіміңіз абайсызда түсіп қалуы мүмкін және соңғысы сізді жарақаттауы мүмкін.
- Электр құралының желдету тесіктерін жүйелі түрде тазалаңыз. Қозғалтқыштың желдеткіші шаңды корпусқа тартады және көп мөлшерде металл шаңы электр тогының тұйықталуына әкелуі мүмкін.
- Жанғыш материалдардың жанында электр құралдарын қолданбаңыз.
- Салқындату сұйықтарын қолдануды қажет ететін жұмыс құралдарын пайдаланбаңыз. Суды немесе басқа салқындатқышты пайдалану электр тогының соғуына әкелуі мүмкін.

Кері соққы

- Кері соққы – айналмалы жұмыс құралының кептелуінен немесе бітелуінен туындайтын кенеттен реакция: тегістеу дөңгелегі, тегістеу алаңы, сым щетка және т.б., айналмалы жұмыс құралының кенет тоқтауына әкеледі. Бұл жағдайда басқарылмайтын электр құралы жұмыс құралының айналу бағытына қарсы блоктау нүктесінде жылдамдайды.
- Тегістеу дөңгелегі дайындамаға жабысып қалса немесе бітеліп қалса, дайындамаға ендірілген тегістеу дөңгелегі жиегі қысылып, доңғалақтың дайындамадан шығып кетуіне немесе кері соққыға әкелуі мүмкін. Бұл жағдайда тегістеу шеңбері блоктау нүктесінде дөңгелектің айналу бағытына байланысты операторға қарай немесе одан алыстайды және үзілуі мүмкін. Кері соққы электр құралын дұрыс пайдаланбау немесе оператор қатесінің нәтижесі болып табылады. Оны төменде сипатталған сақтық шаралары арқылы болдырмауға болады.
- Электр құралын мықтап ұстаңыз және кері соққы күштеріне төтеп бере алатындай күйге келіңіз. Қол жетімді болса, айналу кезінде кері соққы күштеріне немесе реакция моменттеріне барынша қарсы тұру үшін әрқашан қосалқы тұтқаны пайдаланыңыз. Оператор тиісті сақтық шаралары арқылы кері соққы мен реакция күштеріне қарсы тұра алады.
- Қолыңыз ешқашан айналмалы жұмыс құралының жанында болмауы керек. Кері соққы кезінде жұмыс құралы қолыңыздан асып кетуі мүмкін.

- Кері соққы кезінде электр құралы қозғалатын жерден алыс ұстаңыз. Кері соққы электр құралын бұғаттау нүктесіндегі тегістеу дөңгелегінің қозғалысына қарама-қарсы бағытта жүргізеді.
- Бұрыштарды, өткір жиектерді және т.б. айналасында жұмыс істегенде әсіресе сақ болыңыз. Жұмыс құралының дайындамадан кері шығуын және кептелуін болдырмаңыз. Айналымды жұмыс құралы бұрыштарда, өткір жиектерде және кері бұрылу кезінде кептелуге бейім. Бұл бақылауды жоғалтуға немесе кері соққыға әкеледі.
- Ара шынжырларын немесе ара дискілерін пайдаланбаңыз. Бұл жұмыс құралдары жиі кері соққыға немесе электр құралын басқаруды жоғалтуға әкеледі.

Тегістеу және кесу туралы ескертулер

- Тек электр құралына арналған абразивті керек-жарақтарды және қорғаныс қақпақтарын пайдаланыңыз. Бұл электр құралы үшін белгіленбеген абразивті керек-жарақтар қауіпсіз болмауы мүмкін.
- Қорғаныш қақпағы электр құралына мықтап бекітіліп, қауіпсіздіктің ең жоғары дәрежесіне қол жеткізілетіндей реттелуі керек, яғни абразивті құрал операторға қарай мүмкіндігінше аз ашық болуы керек. Қорғаныс қақпағы операторды сынықтардан және абразивті құралдармен кездейсоқ тиюден қорғауы керек.
- Абразивті құралдарды тек ұсынылған жұмыстар үшін пайдалануға болады. Мысалы: Ешқашан кескіш дөңгелектің бүйірімен тегістемеңіз. Кесу дөңгелектері материалды жиегі бар кесуге арналған. Бұл абразивті құралға түсетін бүйірлік күштер оны бұзуы мүмкін.
- Әрқашан таңдалған тегістеу дөңгелегі үшін дұрыс өлшемі мен пішіні зақымдалмаған фланецті гайкаларды пайдаланыңыз. Дұрыс фланецтер тегістеу шеңберін қолдайды және сыну қаупін азайтады. Кесетін дөңгелек фланецтері тегістеу доңғалақтарының фланецтерінен өзгеше болуы мүмкін.
- Тозған дөңгелектерді үлкенірек құралдарда қолданбаңыз, өйткені олар жоғары жылдамдыққа арналмаған және пайдалану кезінде сынуы мүмкін.

Өнімнің қызмет ету мерзімі

Өнімнің қызмет ету мерзімі — 2 жыл.

Көрсетілген қызмет мерзімі, егер пайдаланушы осы нұсқаулықтың талаптарын сақтаса жарамды болады.

Сыни бас тартулар тізімі

- Күшті ұшқындармен қолданбаңыз.
- Қатты діріл пайда болса, қолданбаңыз.
- Сынған немесе ашық электр кәбілімен пайдаланбаңыз.
- Түтін өнімнің денесінен тікелей пайда болса, қолданбаңыз.

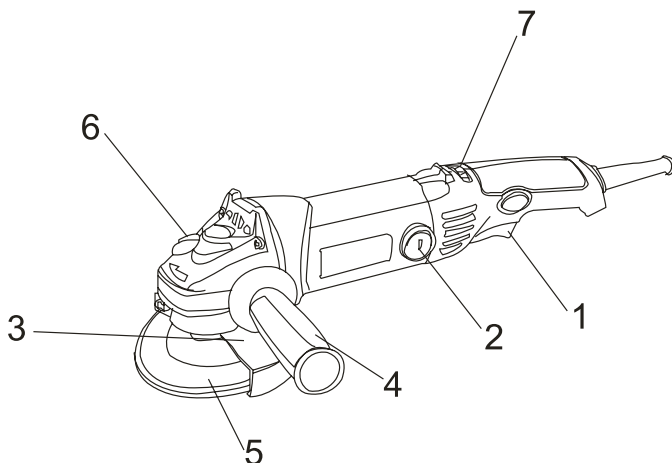
Персоналдың мүмкін қате әрекеттері

- Зақымдалған тұтқамен немесе зақымдалған қорғаныс қаптамасымен қолданбаңыз.
- Жаңбыр кезінде ашық ауада пайдаланбаңыз.
- Корпусқа су кірсе, қоспаңыз.

Шектеулі күйлердің критерийлері

- Тозған немесе зақымдалған электр кәбілі.
- Өнімнің денесі зақымдалған.

Құрылғы схемасы



1. Ажыратқыш.
2. Көміртекті щеткаларға арналған бөлік.
3. Қорғаныс қаптамасы.
4. Бүйірлік тұтқа.
5. Диск (жинаққа кірмейді).
6. Шпиндельді құлыптау түймесі.
7. Жылдамдықты реттегіш.

Техникалық сипаттамалары

- Сауда белгісі: FinePower.
- Үлгісі: AG120S-125.
- Желі параметрлері: 220–240 В, 50 Гц.
- Макс. қуаты: 1200 Вт.
- Мотор түрі: щетка.
- Айналым саны: 4000–11000 айн/мин.
- Дискінің диаметрі: 125 мм.
- Қону диаметрі: 22,2 мм.
- Бекіту түрі: M14 шпиндель.
- Кәбіл ұзындығы: 2 м.
- Қауіпсіздік класы: II.

Жинақталым

- Қорғаныс қақпағы.
- Тұтқа.
- Көміртекті щеткалар.
- Кілт.
- Пайдалану бойынша нұсқаулық.
- Құрылғы.

Пайдалану

Шпиндельді құлыптау

НАЗАР АУДАРЫҢЫЗ! Шпиндель айналып тұрғанда ешқашан құлыпты бекітпеңіз. Бұл құралды зақымдауы мүмкін. Керек-жарақтарды орнату немесе алу кезінде шпиндельдің айналуын болдырмау үшін құлыптау түймесін басыңыз.

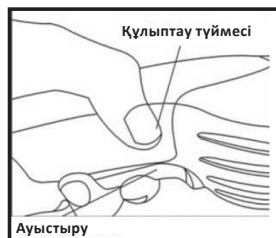


Ажыратқыш

Құралды розеткаға қоспас бұрын, сырғымалы ауыстырып-қосқыштың дұрыс жұмыс істеп тұрғанын және сырғытпа қосқыштың артқы жағы басылғанда «ӨШІРУ» күйіне оралатынын әрқашан тексеріңіз.

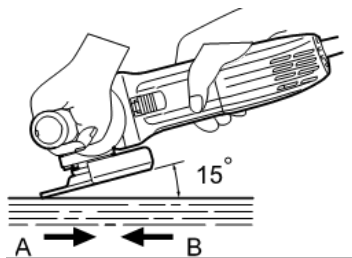
Жұмыстың басталуы

1. Құралды электр желісіне қоспас бұрын әрқашан қосқыштың дұрыс жұмыс істеп тұрғанын және оның «Өшіру» күйіне оралуын тексеріңіз.
2. Коммутаторды «Қосу» күйінде бекітуге болады. Ұзақ пайдалану кезінде пайдаланушыға ыңғайлы болу үшін.
3. Құралды іске қосу үшін қосқышты басыңыз. Тоқтату үшін қосқышты босатыңыз. Үздіксіз жұмыс істеу үшін қосқышты, содан кейін құлыптау түймесін басыңыз.
4. Құралды құлыпталған күйден шығару үшін қосқышты соңына дейін басып, оны босатыңыз.



Тегістеу және тазалау

Әрқашан құралды бір қолыңызбен корпуста, ал екінші қолыңызбен бүйір тұтқасынан мықтап ұстаңыз. Құралды қосыңыз және дөңгелекті немесе дискіні дайындамаға жақындатыңыз. Жалпы алғанда, дөңгелектің немесе дискінің шетін дайындаманың бетіне шамамен 15 градус бұрышта ұстаңыз. Жаңа дискіні пайдалану кезінде құралды В бағытында пайдаланбаңыз, әйтпесе ол дайындамаға кесіледі. Пайдалануға байланысты дискінің шеті дөңгелектенгеннен кейін, дискіні А бағытында да, В бағытында да пайдалануға болады. Абразивті кескіш дөңгелекпен немесе алмас дөңгелекпен жұмыс істеу.



Абразивті кесу дөңгелегін немесе алмас дөңгелекті пайдаланған кезде тек кескіш дөңгелектерге арналған арнайы қорғаныс қақпағын пайдалануға болады.

Тыйым салынған! Бүйірлік тегістеу үшін кескіш дөңгелекті пайдаланбаңыз. Дөңгелекті «сыналамаңыз» немесе оған шамадан тыс қысым жасамаңыз. Кесу тереңдігін шамадан тыс арттыруға тырыспаңыз. Дөңгелектің шамадан тыс кернеуі оның жүктемесін және ойықтағы майысуға немесе жабысып қалуға бейімділігін, сондай-ақ кері соғу, дөңгелектің сынуы және электр қозғалтқышының қызып кету мүмкіндігін арттырады.

Тыйым салынған! Кесу дөңгелегі бөлікте тұрған кезде оны жүргізбеңіз. Дөңгелекті максималды жылдамдыққа дейін айналдыруға мүмкіндік беріңіз, содан кейін құралды дайындаманың бетінде алға жылжыту арқылы кесуге мұқият кіріңіз. Дайындамаға батып кеткен электр құралын қайта іске қосқан кезде доңғалақ ұстап қалуы, секіруі немесе кері тебуі мүмкін.

Тыйым салынған! Кесу операциялары кезінде дөңгелектің бұрышын өзгерту мүмкін емес. Кесетін дөңгелекке бүйірлік қысым (ұнтақтау кезіндегі сияқты) дөңгелектің жарылып, сынуына әкеледі, нәтижесінде ауыр жарақаттар пайда болады.

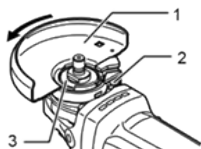
Жұмыс кезінде алмас дөңгелегі кесілетін материалға перпендикуляр болуы керек.

Қорғаныс қақпағын орнату

НАЗАР АУДАРЫҢЫЗ! Қорғауыш дұрыс орнатылмаса, зақымдалған тегістеу дөңгелегі сынықтары оператордың жарақат алуына немесе өліміне әкелуі мүмкін.

Бекіту болттары бар дискі қорғанысы бар құрал үшін:

1. Пышақ қорғанышы құралға пышақ қорғағышының жабық жағы әрқашан операторға қарап тұратындай орнатылуы керек.
2. Диск қорғағышын дискі мойынтіректерінің ілгегі мойынтірек қорабындағы ойыққа сәйкес келетіндей етіп орнатыңыз.
3. Содан кейін қақпақты жұмыс кезінде операторды қорғайтындай етіп бұрышқа орнатыңыз.
4. Бұрандаларды мықтап бекітіңіз.
5. Дискінің қорғанысын алу үшін орнату процедурасын кері бұрыңыз.

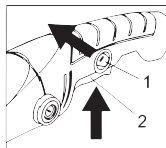


1. Диск қаптамасы.
2. Бұрандалы.
3. Мойынтіректер жи-
нағы.

Айналдыру режимі

Түймені (1) және құлыптау түймесін (2) бір уақытта басу арқылы тұрақты айналу режимін қосуға болады.

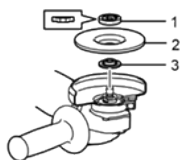
Бұл режимді өшіру үшін қосқышты құлыптау түймесін (1) басыңыз.



Ойыс ортасы бар тегістеу дискісін орнату немесе алу

Ортасы ойық/көп функциялы дөңгелегі бар құралды пайдаланған кезде әрқашан құралмен бірге жеткізілетін қорғанысты пайдаланыңыз. Жұмыс кезінде диск сынуы мүмкін, ал қорғаныш жарақат алу қаупін азайтуға көмектеседі.

1. Ішкі фланецті шпindelьге орнатыңыз.
2. Дискіні/дөңгелекті ішкі фланецке сырғытыңыз және бекіткіш гайканы шпindelьге бұраңыз.
3. Бекіткіш гайканы қатайту үшін, шпindelьдің айналуын болдырмау үшін білік құлпын қатты басыңыз, содан кейін оны сағат тілімен мықтап бұрау үшін бекіткіш гайка кілтін пайдаланыңыз.

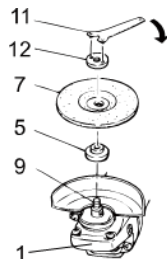


1. Бекіткіш гайка.
2. Ойыс дискі бар тегістеу дискі / мультидиск.
3. Ішкі фланец.

Тегістеу және кесу дискілерін орнату және ауыстыру

НАЗАР АУДАРЫҢЫЗ! Тек қолайлы тегістеу және кесу дискілерін пайдаланыңыз. Тек күшейтілген тегістеу дөңгелектерін орнатыңыз. Тегістеу немесе кесу дөңгелегі қорғағышқа тиіп кетпеуі керек.

1. Шпindelьді құлыптау түймесін (1) басып, шпindelьді арнайы тесікке кіретіндей бұраңыз. Процесс барысында шпindelьді құлыптау түймесін басып тұруды ұмытпаңыз.
2. Арнайы кілтті (11) пайдаланып, шпindelьден сыртқы фланецті (12) алыңыз.
3. Тегістеу немесе кесу дискісін (7) ішкі фланецке (5) орнатыңыз.
4. Сыртқы фланецті (12) тегістеу немесе кесу дискісіне (7) орнатыңыз.
5. Сыртқы фланецті арнайы кілтпен (11) қатайтыңыз.
6. Шпindelьді бекіту түймесін басуды тоқтатыңыз (1).



Бүйірлік тұтқаны орнату

НАЗАР АУДАРЫҢЫЗ! Қажеттілікке байланысты тұтқаны корпустың сол немесе оң жағына бұрап қоюға болады. Әрқашан бүйірлік тұтқаны пайдаланыңыз. Тұтқаны құралды сенімді ұстауға мүмкіндік береді, бұл жарақат пен жарақаттанудың алдын алуға көмектеседі.

1. Бұрыштық тегістегішті қуат көзінен ажыратыңыз.
2. Бүйірлік тұтқаны бұрыштық тегістеуіш корпусының сол жағына бұраңыз (сағат тілімен).
3. Бүйірлік тұтқаны мықтап бекітіңіз.

НАЗАР АУДАРЫҢЫЗ! Бүйірлік тұтқаға бұраңыз. Шамадан тыс күш қолданбаңыз.



Ықтимал проблемалар және олардың шешімі

Бұзылыс	Себеп	Шешәм
Қозғалтқыш қосылмайды	Желілік кернеу жоқ	Қуат көзіндегі кернеудің болуын тексеріңіз
	Ажыратқыш бекітілмеген	Жөндеу үшін мамандандырылған қызмет көрсету орталығына хабарласыңыз
	Ақаулы қуат сымы	
Коллектордағы щетканың ұшқынының жоғарылауы	Тозған щеткалар	Жөндеу үшін мамандандырылған қызмет көрсету орталығына хабарласыңыз
	Коллектор лас	
	Зәкір орамдары ақаулы	
Дірілдің, шудың жоғарылауы	Жұмыс құралы нашар бекітілген	Дұрыс жұмыс құралын бекітіңіз
Түтіннің пайда болуы және күйдірілген оқшаулаудың иісі	Мойынтіректер ақаулы	Жөндеу үшін мамандандырылған қызмет көрсету орталығына хабарласыңыз
	Зәкірдің немесе тегершіктердің тістерінің тозуы	
	Ақаулы зәкір немесе статормдары	
Түтіннің пайда болуы және күйдірілген оқшаулаудың иісі	Мойынтіректер ақаулы	Жөндеу үшін мамандандырылған қызмет көрсету орталығына хабарласыңыз
	Зәкірдің немесе тегершіктердің тістерінің тозуы	
	Ақаулы зәкір немесе статормдары	
Қозғалтқыш қызып кетті	Электр қозғалтқышының салқындату терезелері лас	Моторды салқындату терезелерін тазалаңыз
	Электр қозғалтқышы шамадан тыс жүктелген	Жүктемеден босату
	Зәкір ақаулы	Жөндеу үшін мамандандырылған қызмет көрсету орталығына хабарласыңыз

Монтаждау, сақтау, тасымалдау (тасу), өткізу және кәдеге жарату ережелері мен шарттары

- Құрылғы қандай да болмасын монтаждауды немесе бекітуді талап етпейді.
- Құрылғыны қаптамада, өндірушінің және тұтынушының жылытылатын үй-жайларында ауаның 5 және 40 °С аралығындағы температурада және ауаның 80%-дан аспайтын салыстырмалы ылғалдылығында сақтау керек. Үй-жайда жемірілуді тудыратын жегі қоспалар (қышқылдардың, сілтілердің булары) болмауы тиіс.
- Құрылғының тасымалдануы құрғақ ортада жүзеге асырылуы тиіс.
- Құрылғы ұқыпты өңдеуді талап етеді, оны шаң, кір, соққы, ылғал, от және т.б. әсерінен қорғаңыз.
- Құрылғыны сату жергілікті заңнамасына сәйкес жүргізілуі керек.
- Бұйымның қызмет ету мерзімі аяқталғаннан кейін оны қарапайым тұрмыстық қоқыспен бірге тастауға болмайды. Оның орнына, ол федералды немесе жергілікті заңнамаға сәйкес қайта өңдеу және қайта өңдеу үшін электрлік және электронды жабдықты тиісті қабылдау бекетіне қайта өңдеуге жіберіледі. Осы бұйымды дұрыс жоюды қамтамасыз ете отырып, сіз табиғи ресурстарды үнемдеуге және қоршаған ортаға және адамдардың денсаулығына зиян келтірмеуге көмектесесіз. Бұл бұйымды қабылдау және жою бекеттері туралы қосымша ақпаратты жергілікті муниципалды органдардан немесе тұрмыстық қалдықтарды шығаратын кәсіпорыннан алуға болады.
- Құрылғының ақаулығы анықталған жағдайда, тез арада авторландырылған сервистік орталыққа хабарласу немесе құрылғыны кәдеге жарату керек.

Қосымша ақпарат

Өндіруші: Чжэцзян Бода Индастриал Ко., Лтд.

№1 шығыс тас жолы, Чанчэн экономикалық даму аймағы, Юнкан қ., Чжэцзян пров., Қытай.

Қытайда жасалған.

Импортер / юр. лицо, принимающее претензии в Республике Казахстан:

ТОО «ДНС КАЗАХСТАН», г. Астана, р-н Сарыарқа, пр-т Сарыарқа, зд. 12, Республика Казахстан.

Импорттаушы / Қазақстан Республикасында талаптар қабылдайтын заңды тұлға: «DNS QAZAQSTAN (ДНС КАЗАХСТАН)» ЖШС, Астана қ-ы, Сарыарқа ауданы, Сарыарқа д-лы, 12 Ғ-т, Қазақстан Республикасы.

Адрес электронной почты / электронды пошта мекен-жайы: info@dns-shop.kz

Өнімнің сыртқы түрі, оның сипаттамалары мен қаптамасы пайдаланушыға алдын ала ескертусіз өзгертілуі мүмкін.

Құрылғының нақты интерфейсі осы нұсқаулықта көрсетілгеннен өзгеше болуы мүмкін.

Өнім Кеден одағының техникалық регламентінің талаптарына сәйкес келеді:

- «Машиналар мен жабдықтардың қауіпсіздігі туралы» КО ТР 010/2011.
- «Техникалық құралдардың электромагниттік үйлесімділігі» КО ТР 020/2011.

Тауар Еуразиялық экономикалық одақтың «Электротехника және радиоэлектроника бұйымдарында қауіпті заттарды қолдануды шектеу туралы» ЕАЭО ТР 037/2016 техникалық регламентінің талаптарына сәйкес келеді.



Өндіріс күні пайдаланушы нұсқаулығының орыс тіліндегі нұсқасында көрсетілген. V.2

Кепілдік талоны

SN/IMEI: _____

Кепілдікке қойылған күні: _____

Өндіруші бүкіл кепілдік мерзімі ішінде құрылғының үздіксіз жұмыс істеуіне, сондай-ақ материалдар мен жинақтарда ақаулардың болмауына кепілдік береді. Кепілдік кезеңі бұйымды сатып алған сәттен басталады және тек қана жаңа өнімдерге қолданылады.

Кепілдік қызмет көрсетуге пайдаланушы нұсқаулығына сәйкес бұйымды пайдалану шартымен кепілдік мерзімі ішінде тұтынушының кесірінен істен шықпаған элементтерді тегін жөндеу немесе ауыстыру кіреді. Элементтерді жөндеу немесе ауыстыру уәкілетті сервистік орталықтардың аумағында жүргізіледі.

Кепілдік мерзімі: 12 ай.

Пайдалану мерзімі: 48 ай.

Сервистік орталықтардың өзекті тізімі келесі мекенжай бойынша:

<https://www.dns-shop.kz/service-center/>

Кепілдік міндеттемелер және тегін сервистік қызмет көрсету, егер оларды ауыстыру бұйымды бөлшектеуге байланысты болмаса, тауардың жиынтықтылығына кіретін, төменде аталған керек-жарақтарға қолданылмайды:

- ҚБП (Қашықтан басқару пультіне) арналған қуат элементтері (батареялар).
- Жалғағыш кәбілдер, антенналар және оларға арналған жалғастырғыш тетіктер, құлаққаптар, микрофондар, «HANDS-FREE» құрылғылары; жиынтықта жеткізілетін әртүрлі типтегі ақпарат тасымалдағыштар, бағдарламалық құрал (БҚ) және драйверлер (бұйымның қатты магниттік дискілердегі жинақтағышқа алдын ала орнатылған БҚ-ны қоса алғанда, бірақ онымен шектелмей), сыртқы енгізу-шығару құрылғылары және манипуляторлар.
- Қаптар, сөмкелер, белдіктер, тасымалдауға арналған баулар, монтаждық керек-жарақтар, құрал-саймандар, бұйымға қоса берілетін құжаттама.
- Табиғи тозуға ұшырайтын шығын материалдары мен бөлшектер.



Өндіруші келесі жағдайларда кепілдік міндеттемелерге ие болмайды:

- Кепілдік мерзімі аяқталды.
- Егер жеке (тұрмыстық, отбасылық) қажеттіліктерге арналған бұйым кәсіпкерлік қызметті жүзеге асыру үшін, сондай-ақ оның тікелей міндетіне сәйкес келмейтін басқа мақсаттарда пайдаланылған болса.
- Өндіруші бұйымды пайдалану кезінде пайдаланушы нұсқаулығының талаптарын бұзу, бұйымды орнату және оған қызмет көрсету жөніндегі ұсынымдарды, қосу ережелерін (бұйымның өзіне де, онымен байланысты бұйымдарға да сәйкес келмейтін желілік кернеудің әсері нәтижесінде туындаған қысқа тұйықталулар), бұйымды сақтау және тасымалдау кезінде өнім иесі және/немесе үшінші тұлғалар шектен ықтимал материалдық, моральдық және өзге де зиян үшін жауапты болмайды.
- Механикалық зақымданудың барлық жағдайлары: өнімді пайдалану кезінде алынған сызаттар, жарықтар, деформациялар, соққы іздері, майысулар, кептелістер және т.б.
- Түрлендірулерді, рұқсат етілмеген жөндеулерді осындай жұмыстарды жүргізуге уәкілетті емес адамдар жүргізген жағдайлар. Егер ақаулық конструкцияны немесе бұйымның схемасын өзгерту, Өндіруші қарастырмаған сыртқы құрылғыларды қосу, Қазақстан Республикасының заңнамасына сай сәйкестік сертификаты жоқ құрылғыны пайдалану салдарынан туындаған болса.
- Егер бұйымның ақауы еңсерілмейтін күштің әсерінен (табиғи элементтер, өрт, су тасқыны, жер сілкінісі, тұрмыстық факторлар және Өндірушіге тәуелді емес басқа жағдайлар) немесе Өндіруші болжай алмаған үшінші тұлғалардың әрекеттерінен туындаса. Бұйымның толық немесе ішінара істен шығуына алып келген бұйымның ішіне бөгде заттардың, өзге денелердің, заттектердің, сұйықтықтардың, жәндіктердің немесе жануарлардың түсуінен, агрессивті ортаның әсерінен, жоғары ылғалдылықтан, жоғары температуралардан туындаған ақау.
- Бұйымды сәйкестендіру (сериялық нөмірі) жоқ немесе сәйкес келмейді. Егер зақымданулар (кемшіліктер) зиянды бағдарламалық қамтаманың; БҚ ұсынушысының осы қызметті ұсынбауына байланысты мүмкіндігінсіз бұйымның бағдарламалық ресурстарына қолжетімділіктің болмауына әкеп соққан құпиясөздерді (кодтарды) оларды жинау/қалпына келтіру мүмкіндігінсіз орнату, ауыстыру немесе жою әсерінен туындаса.
- Егер жұмыстың ақаулықтары қуат беруші, кәбілдік, телекоммуникациялық желілердің, радиосигнал қуатының стандарттарға немесе техникалық регламенттеріне сәйкес келмеуінен, оның ішінде бедер ерекшеліктерінен және басқа да осыған ұқсас сыртқы факторлардан, бұйымның желі әрекет ететін шекарада немесе аймақтан тыс жерде пайдаланылуынан туындаған болса.
- Егер зақымданулар стандартты емес (түпнұсқалық емес) және/немесе сапасыз (зақымданған) шығыс материалдарын, керек-жарақтарды, қосалқы бөлшектерді, қуат беру элементтерін, әртүрлі үлгідегі ақпарат тасымалдағыштарды (CD, DVD дискілерді, жад карталарын, SIM карталарын, картридждерді қоса алғанда) пайдаланудан туындаса.
- Егер кемшіліктер үйлесімсіз контентті (әуендерді, графиканы, бейне және басқа файлдарды, Java қосымшаларын және оларға ұқсас бағдарламаларды) алуға, орнатуға және пайдалануға байланысты туындаған болса.
- Осы бұйыммен жанасып жұмыс істейтін басқа жабдыққа келтірілген залалға.



www.finepower.ru