

# Пайдалану бойынша нұсқаулық

---

Эксцентрикті  
ажарлау машинасы  
EGO 120

FinePower



# Мазмұны

<b>Құрылғы мақсаты .....</b>	<b>4</b>
<b>Сақтық шаралары .....</b>	<b>4</b>
Жұмыс орнындағы қауіпсіздік .....	4
Электр қауіпсіздігі .....	4
Жеке қауіпсіздік .....	5
Электр құралдарын дұрыс пайдалану .....	5
<b>Құрылғы схемасы .....</b>	<b>7</b>
<b>Құрылғыны пайдалану .....</b>	<b>8</b>
Ажарлау қағазын таңдау .....	8
Ажарлау қағазын бекіту .....	8
Ажарлау негізін өзгерту .....	8
Шаңды кетіру .....	8
Қосу/Өшіру .....	9
Жиналмалы тұтқа .....	9
<b>Құрылғыны тазалау және қызмет көрсету .....</b>	<b>9</b>
<b>Техникалық сипаттамалары .....</b>	<b>9</b>
<b>Жинақталым .....</b>	<b>9</b>
<b>Монтаждау, сақтау, тасымалдау (тасу), өткізу және кәдеге жарату ережелері мен шарттары .....</b>	<b>10</b>
<b>Қосымша ақпарат .....</b>	<b>11</b>

## Құрметті сатып алушы!

«FinePower» сауда белгісімен шығарылатын өнімдерді таңдағаныңыз үшін алғыс айтамыз.

Біз сізге жоғары сапа, функционалдылық және дизайн талаптарына сәйкес әзірленген және жасалған бұйымдар мен құрылғыларды ұсынуға қуаныштымыз. Пайдалануды бастамас бұрын, сіздің қауіпсіздігіңізге қатысты маңызды ақпаратты, сондай-ақ өнімді дұрыс пайдалану және күту бойынша ұсыныстарды қамтитын осы нұсқаулықты мұқият оқып шығыңыз. Осы Нұсқаулықтың сақталуына назар аударыңыз және оны өнімді одан әрі пайдалану кезінде анықтама-лық материал ретінде пайдаланыңыз.

## Құрылғы мақсаты

Эксцентрикті ажарлау машинасы ағашты, пластмассаны, металды, толтырғышты және боялған беттерді құрғақ ажарлауға, тазартуға және өңдеуге арналған.

## Сақтық шаралары

### Жұмыс орнындағы қауіпсіздік

- Жұмыс орнын таза ұстаңыз. Тәртіпсіздік немесе жұмыс орнының жарықтан-дырылмаған аймақтары апаттарға әкелуі мүмкін.
- Бұл электр құралымен жанғыш сұйықтықтар, жанғыш газдар немесе шаң бар бөлмеде жұмыс жасамаңыз. Жұмыс кезінде, сондай-ақ қосу және өшіру кезінде құрал ұшқын шығарады, бұл шаңның немесе будың тұтануына әкелуі мүмкін.
- Электр құралымен жұмыс істеу кезінде жұмыс орныңызға жақын балаларды және бөгде адамдарды кіргізбеңіз. Сіз электр құралын басқаруды жоғалтуыңыз мүмкін.

### Электр қауіпсіздігі

- Электр құралының штепсельдік ашасы штепсельдік розеткаға сәйкес келуі керек. Штепсельдік ашаны ешқандай жолмен өзгертпеңіз. Қорғаныс жерге тұйықталған электр құралдарының өтпелі істікшелерін қолданбаңыз. Өзгермеген штепсельдік ашалар мен сәйкес штепсельдік розеткалар электр тогының соғу қаупін азайтады.
- Электр тогының соғуынан қажетті сақтық шараларын қолданыңыз. Құралдың корпусын жылыту құбырлары, тоңазытқыштар сияқты жерге тұйықталған беттермен байланыста болудан аулақ болыңыз.
- Электр құралын жаңбыр мен ылғалдан қорғаңыз. Судың электр құралына енуі электр тогының соғу қаупін арттырады.
- Сымды мақсатсыз пайдалануға рұқсат етілмейді, мысалы, электр құралын тасымалдау немесе ілу үшін немесе штепсельдік розеткадан ашаны тарту үшін. Сымды жоғары температураның, майдың, өткір жиектердің немесе электр құралының қозғалмалы бөліктерінің әсерінен қорғаңыз. Зақымдалған немесе шатастырылған сым электр тогының соғу қаупін арттырады.

- Ашық ауада жұмыс істегенде тиісті ұзартқыш сымды пайдаланыңыз. Сыртта жұмыс істеуге жарамды ұзартқыш сымды ғана пайдаланыңыз.

## Жеке қауіпсіздік

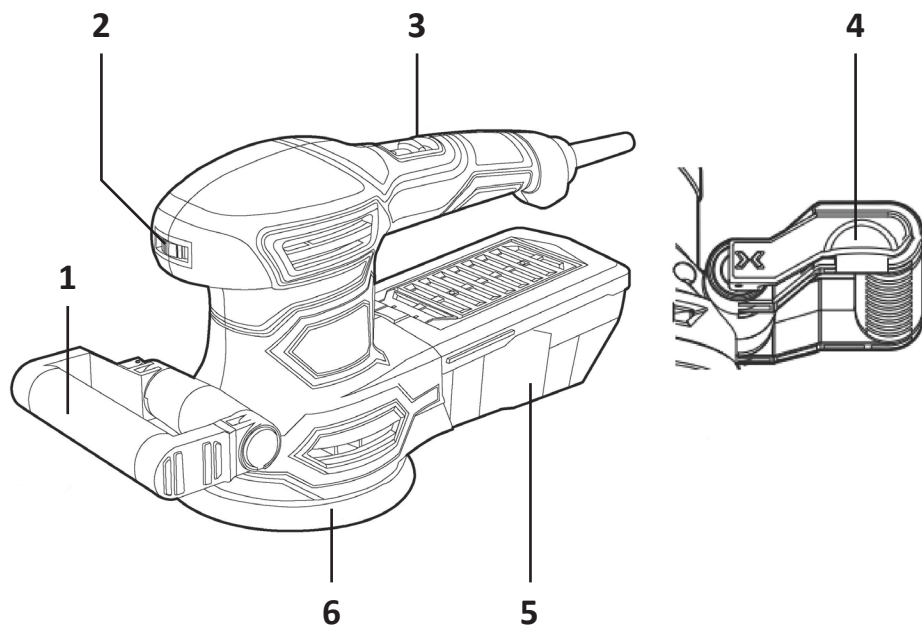
- Мұқият болыңыз, не істеп жатқаныңызды қадағалаңыз және электр құралын мұқият бастаңыз. Шаршаған кезде немесе есірткі, спирттік немесе дәрі-дәрмектің әсерінен электр құралын пайдаланбаңыз. Электр құралымен жұмыс істеу кезінде назар аудармаудың бір сәті ауыр жарақатқа әкелуі мүмкін.
- Электр құралының жұмыс түріне байланысты жеке қорғаныс құралдарын (қорғаныш маскасы, сырғанамайтын табаны бар аяқ киім, қорғаныш дулыға немесе есту мүшелерін қорғау құралдары) қолдану жарақат алу қаупін азайтады.
- Электр құралының байқаусызда қосылуын болдырмаңыз. Электр құралын электр қуатына және/немесе батареяға қоспас бұрын, электр құралының өшіп тұрғанына көз жеткізіңіз. Қосылған құралды қосқыштың артында ұстамаңыз.
- Орнату құралын немесе сомын кілттерді электр құралы қосылмай тұрып алыңыз. Электр құралының айналмалы бөлігінде орналасқан құрал немесе кілт жарақатқа әкелуі мүмкін.
- Дене корпусының әдепкі емес жағдайын қабылдамаңыз. Әрқашан тұрақты қалыпты ұстаныңыз және тепе-теңдікті сақтаңыз. Осының арқасында сіз электр құралын күтпеген жағдайларда жақсы басқара аласыз.
- Дұрыс жұмыс киімін киіңіз. Кең киім мен зергерлік бұйымдарды киюге болмайды. Шашыңызды, киіміңізді және қолғаптарыңызды қозғалатын бөліктерден алыс ұстаңыз.
- Егер шаң сорғыш және шаң жинағыш құрылғыларды орнату мүмкіндігі болса, олардың қосылуын және дұрыс жұмыс істеуін тексеріңіз. Шаңсорғышты қолдану шаңның қаупін азайтуы мүмкін.
- Электр қуатын жоғалтқанда немесе электр құралын басқа өздігінен өшіргенде, ажыратқыш пернесін дереу «Өшірулі» күйіне қойыңыз және ашаны розеткадан ажыратыңыз. Егер кернеу жоғалған кезде машина қосулы болса, онда қуат қайта қосылған кезде ол өздігінен жұмыс істейді, бұл дене жарақатына және(немесе) мүліктік зақымға әкелуі мүмкін.

## Электр құралдарын дұрыс пайдалану

- Бұл құрылғы коммерциялық мақсатта пайдалануға арналмаған.
- Электр құралын шамадан тыс жүктемеңіз. Жұмысыңызға арналған электр құралын пайдаланыңыз. Сәйкес электр құралымен сіз көрсетілген қуат диапозонында жақсы және сенімді жұмыс жасайсыз.
- Ақаулы қосқышы бар электр құралымен жұмыс жасамаңыз. Қосылмайтын немесе өшірілмейтін электр құралы қауіпті және оны жөндеу керек.
- Электр құралын орнатуды бастамас бұрын, керек-жарақтарды ауыстырар алдында және тоқтаған кезде штепсельдік ашаны розеткадан ажыратыңыз және/немесе батареяны алыңыз. Бұл электр құралының байқаусызда қосылуына жол бермейді.

- Пайдаланылмаған электр құралдарын балалар қолы жетпейтін жерде сақтаңыз. Электр құралын онымен таныс емес немесе осы нұсқаулықты оқымаған адамдарға пайдалануға рұқсат бермеңіз. Электр құралдары тәжірибесіз адамдардың қолында қауіпті.
- Осы нұсқауларға сәйкес электр құралдарын, керек-жарақтарды, жұмыс құралдарын және т.б. қолданыңыз. Жұмыс шарттары мен орындалатын жұмысты ескеріңіз. Көзделмеген жұмыстарға арналған электр құралдарын пайдалану қауіпті жағдайларға әкелуі мүмкін.
- Пайдаланылмаған құрал балалардың қолы жетпейтін құрғақ, жабық жерде сақталуы керек! Осы нұсқаулықпен таныспаған адамдарға құралды пайдалануға жол бермеңіз.
- Электр құралын мықтап ұстаңыз және кері күштерге қарсы тұра алатын қалыпты ұстаныңыз. Егер бар болса, айналу кезінде кері күштерге немесе реакциялық моменттерге мүмкіндігінше қарсы тұру үшін әрқашан қосымша тұтқаны қолданыңыз. Оператор кері соққы күштері мен реакциялық күштерге қарсы тұру үшін тиісті сақтық шараларын қолдана алады.
- Сіздің қолыңыз ешқашан айналмалы жұмыс құралының жанында болмауы керек. Кері соққы кезінде жұмыс құралы сіздің қолыңызға түсуі мүмкін.
- Кері соққы кезінде электр құралы қозғалатын жерден аулақ болыңыз. Кері соққы электр құралын блоктау орнында ажарлау дөңгелегінің қозғалысына қарама-қарсы бағытта жүргізеді.
- Құрылғымен жұмыс аяқталғаннан кейін, диск толығымен айналуын тоқтатқанша күтіңіз, содан кейін оны қалыпты сақтау орнына қоймас бұрын құрылғыны толық салқындағанша тыныштықта қалдырыңыз.
- Өндіруші ұсынған абразивті дөңгелектерді ғана қолданыңыз.
- Құрамында магний мен асбест бар материалдарды немесе гипспен қапталған беттерді ажарлау үшін құралды қолдануға тыйым салынады.

## Құрылғы схемасы



1. Реттелетін тұтқа.
2. Жылдамдық реттегіші.
3. «Қосу/Өшіру» қосқышы.
4. Реттеу тұтқасы.
5. Шаң жинағыш.
6. Ажарлау дөңгелегі.

# Құрылғыны пайдалану

## Ажарлау қағазын таңдау

- Ірі түйіршікті ажарлау қағазы көптеген материалдарды өңдеуге жарамды, ал ұсақ түйіршікті қағаз әрлеу жұмыстары үшін қолданылады.
- Егер беті тегіс болмаса, өңдеу беті тегістелгенше үлкен дәнді қағазбен басталуы керек.
- Содан кейін дәрекі қағазбен өңдеу іздерін жою үшін орташа дәнді қағазды қолдануға болады.
- Соңында бетті ұсақ түйіршікті қағазбен өңдеңіз.

## Ажарлау қағазын бекіту

- Ажарлау машинасы ажарлау қағазын тез және ыңғайлы ауыстыру үшін «жабысқақ» жұмыс табанымен жабдықталған.
- Ажарлау қағазын жұмыс табанына ажарлау қағазындағы тесіктер ажарлау машинасының жұмыс табанындағы тесіктермен сәйкес келетіндей етіп қойыңыз және шаңды тиімді кетіруді қамтамасыз ету үшін басыңыз.
- Ажарлау қағазын алу үшін оны бір жағынан көтеріп, содан кейін тартыңыз.
- Жұмыс табанындағы саңылаулар арқылы шаңды кетіру жүйесіне кіру үшін тесікті ажарлау қағазын пайдаланыңыз. Ажарлау қағазын ауыстырмас бұрын, жұмыс табанын шаңнан және басқа да ластанулардан, мысалы, шет-камен немесе қылқаламмен тазалаңыз.

## Ажарлау негізін өзгерту

1. 125 миллиметрлік ажарлау негізін төрт бұранданы бұрап, ажарлау машинасынан алыңыз.
2. Төрт бұранданы 150 мм ажарлау негізіне бекітіңіз.
3. Төрт бұранданы пайдаланып 150 мм негізді бекітіңіз.
4. Бұрандаларды қатайтыңыз.

## Шаңды кетіру

- Өңделетін бетті таза ұстау үшін эксцентрикті ажарлағыш машина шаң жинағышпен жабдықталған.
- Шаңды кетіру үшін шаң жинағышты келтеқұбырға сырғытыңыз және оңға бұру арқылы бекітіңіз.
- Шаң жинағышты аздап сорып, шаң жинағышқа бекітудің сенімділігін тексеріңіз (шаң жинағыштың тығыздығы резеңке тығыздағыш сақинамен қамтамасыз етілген).
- Шаң жинағыш пластикалық корпуста орналасқан. Шаң жинағышты тазалау үшін пластикалық корпустың артқы жағын артқа тартыңыз, шаң жинағышты бекітпеден алыңыз және мазмұнынан босатыңыз. Шаң жинағышты бекіту оны бөлшектеуге кері ретпен жүзеге асырылады.

## Қосу/Өшіру

- Құрылғыны қосу үшін қосқышты «Қосулы» (I) күйіне қойыңыз.
- Құрылғыны өшіру үшін қосқышты «Өшірулі» (O) күйіне қойыңыз.
- Жылдамдықты өзгерту үшін тиісті реттегішті пайдаланыңыз.
  - 1 - ең төменгі жылдамдық.
  - 6 - ең жоғары жылдамдық.

## Жиналмалы тұтқа

1. Реттеу тұтқасын артқа тартыңыз.
2. Қажетті ұстау орнын таңдаңыз.
3. Реттеу тұтқасын бекітіңіз.

## Құрылғыны тазалау және қызмет көрсету

- Құрылғыны электр желісінен ажыратқаннан кейін оны жұмсақ, дымқыл шүберекпен сүртіңіз. Қатты жуғыш заттарды қолданбаңыз. Егер құрылғыға су түссе, оны дереу өшіріп, электр желісінен ажыратып, суды құрғақ, жұмсақ шүберекпен алып тастау керек.
- Құрылғыдағы дискінің айналу жылдамдығы өте жоғары болғандықтан, шпиндельді мойынтіректерді үнемі тазалап, майлау қажет. Қызмет көрсету кезінде құрылғы желіден ажыратылуы керек.

## Техникалық сипаттамалары

- Үлгісі: EG0120.
- Сауда белгісі: FinePower.
- Желі параметрлері: 220–240 В, 50 Гц.
- Қуаты: 450 Вт.
- Табанның диаметрі: 125/150 мм.
- $L_pA$  дыбыстық қысым деңгейі ( $K=3$ ): 68,2 дБ(A).
- $L_wA$  дыбыстық қуат деңгейі ( $K=3$ ): 79,2 дБ(A).
- Бос режимдегі айналымдар: 6000–13000 айн/мин.
- Айналымдарды реттеу.
- Сымның ұзындығы: 1,8 м.
- Қуат сымын бекіту түрі: Y.
- Шаңнан қорғау дәрежесі: IP20.
- Электр тогының соғуынан қорғау класы: II.

## Жинақталым

- Құрылғы.
- Шаң жинағыш.
- Табандар 125 және 150 мм.
- Ажарлау шеңбері 125 мм.
- Ажарлау шеңбері 150 мм.
- Ауыстырылатын щеткалар жиынтығы.
- Пайдалану бойынша нұсқаулық.

## **Монтаждау, сақтау, тасымалдау (тасу), өткізу және кәдеге жарату ережелері мен шарттары**

- Құрылғы ешқандай орнатуды немесе тұрақты бекітуді қажет етпейді.
- Құрылғыны сақтау дайындаушы мен тұтынушының жылытылатын үй-жайларында ауа температурасы 5 °С-тан 40 °С-қа дейін және ауаның салыстырмалы ылғалдылығы 80%-дан аспайтын орауышта жүргізілуі тиіс. Үй-жайларда жемірілуді тудыратын жегі қоспалар (қышқылдар, сілтілер буы) болмауы тиіс.
- Құрылғы мұқият өңдеуді қажет етеді, оны шаң, кір, соққы, ылғал, от және т. б. әсерінен қорғаңыз.
- Құрылғыны өткізу жергілікті заңнамаға сәйкес жүргізілуі тиіс.
- Құрылғыны тасымалдау құрғақ ортада жүзеге асырылуы керек.
- Егер құрылғының ақаулығы анықталса, дереу уәкілетті қызмет көрсету орталығына хабарласыңыз немесе құрылғыны тастаңыз.
- Өнімнің қызмет ету мерзімі аяқталғаннан кейін оны қарапайым тұрмыстық қоқыспен бірге тастауға болмайды. Оның орнына, ол федералды немесе жергілікті заңдарға сәйкес кейіннен қайта өңдеу және жою үшін электр және электронды жабдықтарды тиісті қабылдау пунктіне кәдеге жаратуға тапсырылады. Осы өнімді дұрыс кәдеге жаратуды қамтамасыз ете отырып, сіз табиғи ресурстарды үнемдеуге көмектесесіз және дұрыс емделмеген жағдайда қоршаған ортаға және адамдардың денсаулығына зиян келтірмеуге көмектесесіз. Бұл өнімді қабылдау және кәдеге жарату орындары туралы толығырақ ақпаратты жергілікті муниципалды органдардан немесе тұрмыстық қоқыстарды шығаратын кәсіпорыннан алуға болады.

## Қосымша ақпарат

**Өндіруші:** Чанчжоу Стандарт Электрик Эпплайнс Ко., Лтд.

Чуньцю тас жолы № 29, Минхуан өндірістік паркі, Хутан, Уцзинь ауд., Чанчжоу, Цзянсу пров., Қытай.

Қытайда жасалған.

**Импорттаушы / Қазақстан Республикасында талаптар қабылдайтын заңды**

**тұлға:** «DNS QAZAQSTAN (ДНС КАЗАХСТАН)» ЖШС, Астана қ-ы, Сарыарқа ауданы, Сарыарқа д-лы, 12 Ғ-т, Қазақстан Республикасы.

**Электронды пошта мекен-жайы:** info@dns-shop.kz

Тауар КО ТР (ЕАЭО) талаптарына сәйкес келеді.

Өнімнің сыртқы түрі, оның сипаттамалары мен жинақталымы пайдаланушыға алдын-ала ескертусіз өзгертілуі мүмкін. Құрылғының нақты интерфейсі осы нұсқаулықта көрсетілгеннен өзгеше болуы мүмкін.





## Кепілдік талоны

SN/IMEI: \_\_\_\_\_

Кепілдікке қойылған күні: \_\_\_\_\_

Өндіруші бүкіл кепілдік мерзімі ішінде құрылғының үздіксіз жұмыс істейтініне, сондай-ақ материалдар мен құрастырымда ақаулар болмайтынына кепілдік береді. Кепілдік мерзімі бұйым сатып алынған сәттен бастап есептеледі және жаңа өнімдерге ғана қолданылады.

Кепілдікті қызмет көрсету бұйым пайдаланушы нұсқаулығына сәйкес пайдаланылған жағдайда, кепілдік мерзімі ішінде тұтынушының кінәсіз істен шыққан элементтерді тегін жөндеуді немесе ауыстыруды қамтиды. Элементтерді жөндеу немесе ауыстыру уәкілетті сервис орталықтарының аумағында жүргізіледі.

Кепілдік мерзімі: 24 ай.

Пайдалану мерзімі: 48 ай.

Сервистік орталықтардың өзекті тізімі келесі мекенжай бойынша:

<https://www.dns-shop.kz/service-center/>

**Кепілдік міндеттемелер және тегін сервистік қызмет көрсету, егер оларды ауыстыру бұйымды бөлшектеуге байланысты болмаса, тауардың жиынтықтылығына кіретін, төменде аталған керек-жарақтарға қолданылмайды:**

- ҚБП (қашықтықтан басқару пульті) үшін қуат элементтері (батареялары).
- Жалғағыш кәбілдер, антенналар және оларға арналған ауыстырғыштар, құлаққаптар, микрофондар, «HANDS-FREE» құрылғылары; жиынтықта жеткізілетін әртүрлі типтегі ақпарат тасығыштар, бағдарламалық жасақтама (БЖ) және драйверлер (бұйымның қатқыл магниттік дискілеріндегі жинақтағышқа алдын ала орнатылған БЖ қоса алғанда, бірақ онымен шектелмей), сыртқы енгізу-шығару құрылғылары және манипуляторлар.
- Қаптамалар, сөмкелер, белдіктер, тасымалдауға арналған баулар, монтаждық құрылғылар, құралдар, бұйымға қоса берілетін құжаттама.
- Табиғи тозуға ұшырайтын шығын материалдары мен бөлшектер.



## **Өндіруші келесі жағдайларда кепілдік міндеттемелерге ие болмайды:**

- Кепілдік мерзімі аяқталды.
- Егер жеке (тұрмыстық, отбасылық) қажеттіліктерге арналған бұйым кәсіпкерлік қызметті жүзеге асыру үшін, сондай-ақ оның тікелей міндетіне сәйкес келмейтін басқа мақсаттарда пайдаланылған болса.
- Өндіруші бұйымды пайдалану кезінде пайдаланушы нұсқаулығының талаптарын бұзу, бұйымды орнату және оған қызмет көрсету жөніндегі ұсынымдарды, қосу ережелерін (бұйымның өзіне де, онымен байланысты бұйымдарға да сәйкес келмейтін желілік кернеудің әсері нәтижесінде туындаған қысқа тұйықталулар), бұйымды сақтау және тасымалдау кезінде өнім иесі және/немесе үшінші тұлғалар шеккен ықтимал материалдық, моральдық және өзге де зиян үшін жауапты болмайды.
- Механикалық зақымданудың барлық жағдайлары: өнімді пайдалану кезінде алынған сызаттар, жарықтар, деформациялар, соққы іздері, майысулар, кептелістер және т.б.
- Түрлендірулерді, рұқсат етілмеген жөндеулерді осындай жұмыстарды жүргізуге уәкілетті емес адамдар жүргізген жағдайлар. Егер ақаулық конструкцияны немесе бұйымның сұлбасын өзгерту, Өндіруші қарастырмаған сыртқы құрылғыларды қосу, жергілікті заңнамаға сай сәйкестік сертификаты жоқ құрылғыны пайдалану салдарынан туындаған болса.
- Егер бұйымның ақауы еңсерілмейтін күштің әсерінен (табиғи элементтер, өрт, су тасқыны, жер сілкінісі, тұрмыстық факторлар және Өндірушіге тәуелді емес басқа жағдайлар) немесе Өндіруші болжай алмаған үшінші тұлғалардың әрекеттерінен туындаса.
- Бұйымның толық немесе ішінара істен шығуына алып келген бұйымның ішіне бөгде заттардың, өзге денелердің, заттектердің, сұйықтықтардың, жәндіктердің немесе жануарлардың түсуінен, агрессивті ортаның әсерінен, жоғары ылғалдылықтан, жоғары температуралардан туындаған ақау.
- Бұйымды сәйкестендіру (сериялық нөмірі) жоқ немесе сәйкес келмейді. Егер зақымданулар (кемшіліктер) зиянды бағдарламалық қамтаманың; БЖ ұсынушысының осы қызметті ұсынбауына байланысты мүмкіндігінсіз бұйымның бағдарламалық ресурстарына қолжетімділіктің болмауына әкеп соққан құпиясөздерді (кодтарды) оларды жинау/қалпына келтіру мүмкіндігінсіз орнату, ауыстыру немесе жою әсерінен туындаса.
- Егер жұмыстың ақаулықтары қуат беруші, кәбілдік, телекоммуникациялық желілердің, радиосигнал қуатының стандарттарға немесе техникалық регламенттеріне сәйкес келмеуінен, оның ішінде бедер ерекшеліктерінен және басқа да осыған ұқсас сыртқы факторлардан, бұйымның желі әрекет ететін шекарада немесе аймақтан тыс жерде пайдаланылуынан туындаған болса.
- Егер зақымданулар стандартты емес (түпнұсқалық емес) және/немесе сапасыз (зақымданған) шығыс материалдарын, керек-жарақтарды, қосалқы бөлшектерді, қуат беру элементтерін, әртүрлі үлгідегі ақпарат тасымалдағыштарды (CD, DVD дискілерді, жад карталарын, SIM карталарын, картридждерді қоса алғанда) пайдаланудан туындаса.
- Егер кемшіліктер үйлесімсіз контентті (әуендерді, графиканы, бейне және басқа файлдарды, Java қосымшаларын және оларға ұқсас бағдарламаларды) алуға, орнатуға және пайдалануға байланысты туындаған болса.
- Осы бұйыммен жанасып жұмыс істейтін басқа жабдыққа келтірілген залалға.





fine**Power**