

Руководство по эксплуатации

Фрезер
ER1 2-20

FinePower

Содержание

Назначение устройства	3
Меры предосторожности	3
Сборка	10
Эксплуатация устройства	13
Технические характеристики	16
Комплектация	16
Обслуживание	16
Возможные проблемы и их решение	17
Правила и условия монтажа, хранения, перевозки (транспортировки), реализации и утилизации	18
Дополнительная информация	19
Гарантийный талон	20

Уважаемый покупатель!

Благодарим Вас за выбор нашей продукции.

Мы рады предложить Вам изделия и устройства, разработанные и изготовленные в соответствии с высокими требованиями к качеству, функциональности и дизайну. Перед началом эксплуатации внимательно прочитайте данное руководство, в котором содержится важная информация, касающаяся Вашей безопасности, а также рекомендации по правильному использованию продукта и уходу за ним. Позаботьтесь о сохранности настоящего Руководства и используйте его в качестве справочного материала при дальнейшей эксплуатации изделия.

Назначение устройства

Фрезер предназначен для точного фрезерования пазов, кромок и канавок и для профильного и копирующего фрезерования древесины, пластика, акрила, МДФ, гипсокартонных плит.

Меры предосторожности

Безопасность на рабочем месте

- Содержите рабочее место в чистоте. Наличие беспорядка или неосвещенных участков может привести к несчастным случаям.
- Не работайте с электроинструментом в помещении, в котором находятся воспламеняющиеся жидкости. Во время эксплуатации, а также при включении и выключении инструмент вырабатывает искры, которые могут привести к воспламенению.
- Не отвлекайтесь на посторонние факторы во время работы с электроинструментом. Не допускайте посторонних лиц, особенно детей, к вашему рабочему месту. В противном случае вы можете потерять контроль над электроинструментом.

Электробезопасность

- Предпринимайте необходимые меры предосторожности для предотвращения удара электрическим током.
- Штепсельная вилка электроинструмента должна соответствовать штепсельной розетке. Внесение каких-либо изменений в конструкцию штепсельной вилки запрещается. Не вносите изменения в конструкцию переходных штекеров для электроинструментов с защитным заземлением. Соответствие штепсельных вилок и розеток снижает риск поражения электротоком. Также важно регулярно проверять состояние электрической проводки.
- Избегайте контакта корпуса инструмента с заземленными поверхностями, такими как трубы, системы отопления, холодильники.

- Защищайте электроинструмент от дождя и сырости. Попадание воды в электроинструмент повышает риск поражения электротоком.
- Не допускается использование электрического кабеля не по назначению, например, для транспортировки или подвески электроинструмента, или для вытягивания вилки из штепсельной розетки. Защищайте шнур от воздействия высоких температур, масла, острых кромок или подвижных частей электроинструмента. Поврежденный или спутанный шнур повышает риск поражения электротоком.
- При работе на свежем воздухе используйте соответствующий удлинитель. Используйте только такой удлинитель, который подходит для работы на улице.
- Если невозможно избежать применения электроинструмента в сыром помещении, устанавливайте дифференциальный выключатель защиты от токов утечки или устройства защитного отключения (УЗО). Применение дифференциального выключателя (или УЗО) снижает риск поражения электрическим током.

Личная безопасность

- Будьте предельно внимательны! Начинайте работу с инструментом, четко понимая последовательность действий. Невнимательность при работе с электроинструментом может привести к серьезным травмам.
- Не используйте электроинструмент в состоянии алкогольного или наркотического (токсического) опьянения, а также в случае ухудшения состояния здоровья.
- Обязательно используйте средства индивидуальной защиты: защитные очки, защитную маску, обувь на нескользящей подошве, защитный шлем, средства защиты органов слуха в зависимости от вида работы электроинструментом. Использование средств индивидуальной защиты снижает риск получения травм.
- Не допускайте случайного включения электроинструмента. Перед подключением электроинструмента к электросети и/или к аккумулятору убедитесь в том, что электроинструмент выключен. Не держите подсоединенный к источнику питания инструмент за его переключатель.
- Убирайте установочный инструмент или гаечные ключи до включения электроинструмента. Инструмент или ключ, находящийся во вращающейся части электроинструмента, может стать причиной травмы.
- Положение корпуса тела должно быть естественным. Всегда занимайте устойчивое положение и держите равновесие. Благодаря этому Вы можете лучше контролировать электроинструмент в неожиданных ситуациях.
- Используйте для работы подходящую защитную одежду.
- Не надевайте украшения при работе с инструментом во избежание получения травм. Избегайте попадания перчаток во вращающиеся части инструмента.
- Поддерживайте чистоту на рабочем месте. По возможности, устанавливайте пылеотсасывающие и пылесборные устройства.

- При потере электропитания или при другом самопроизвольном выключении электроинструмента немедленно переведите клавишу выключателя в положение «ОТКЛЮЧЕНО» и отсоедините вилку от розетки. Если при потере напряжения устройство осталось включенным, то при возобновлении питания оно самопроизвольно заработает – это может привести к травмам.

Правильное обращение и использование электроинструмента

- Не перегружайте электроинструмент и не допускайте его перегрева – это может стать причиной выхода из строя. Используйте инструмент строго в соответствии с инструкцией. Правильно подобранным по мощности и остальным характеристикам инструментом вам будет работать легче и комфортнее.
- Не работайте электроинструментом с неисправным выключателем. Электроинструмент, который не поддается включению или выключению, опасен и должен быть отремонтирован в специализированном сервисном центре.
- До начала работы с электроинструментом, перед заменой принадлежностей и завершением работы извлекайте штепсельную вилку из розетки и/или вынимайте аккумулятор. Эта мера предосторожности предотвращает непреднамеренное включение электроинструмента.
- Храните неиспользуемые электроинструменты в недоступном для детей месте. Не разрешайте пользоваться электроинструментом лицам, которые не ознакомились с настоящей инструкцией. Электроинструменты опасны в руках неопытных лиц.
- Тщательно ухаживайте за электроинструментом. Проверяйте работоспособность и ход движущихся частей электроинструмента, отсутствие поломок или повреждений. Неисправные части должны быть отремонтированы в специализированном сервисном центре перед началом использования электроинструмента. Ненадлежащее обслуживание электроинструмента является причиной большого числа несчастных случаев.
- Применяйте электроинструмент, принадлежности, рабочую оснастку в соответствии с настоящей инструкцией. При этом учитывайте рабочие условия и выполняемую работу. Использование электроинструмента для непредусмотренных работ может привести к опасным ситуациям.
- Каждый раз после эксплуатации инструмента производите его очистку.
- При хранении кабель не должен быть пережат.
- Желательно хранить инструмент в специально предназначенном чехле или бокс-кейсе.
- Неиспользуемый инструмент должен храниться в сухом, закрытом месте, не доступном для детей.

Сервисное обслуживание

Ремонт инструмента необходимо осуществлять только квалифицированным персоналом в авторизованных сервисных центрах.

Внимание: применение любых принадлежностей и приспособлений, а также выполнение любых операций помимо рекомендованных данным руководством, может привести к травме или поломке инструмента.

Двойная изоляция

Ваш инструмент имеет двойную изоляцию. Это означает, что все внешние металлические части электрически дополнительно изолированы от внутренних частей, находящихся под напряжением. Это выполнено за счет размещения дополнительных слоев изоляции между корпусом и электрическими частями, делая необязательным заземление инструмента. При повреждении корпуса или поломках внутренних деталей электробезопасность оператора будет сохранена.

Внимание: двойная изоляция не заменяет обычных мер предосторожности, необходимых при работе с этим инструментом. Эта изоляционная система служит дополнительной защитой от травм, возникающих в результате возможного повреждения электрической изоляции внутри инструмента.

Специальные меры безопасности при работе с фрезеровочной машиной

- Допустимое число оборотов фрезы должно быть не менее указанного на электроинструменте максимального числа оборотов. Принадлежности, вращающиеся с большей, чем допустимо скоростью, могут разорваться.
- Фрезы и другие принадлежности должны точно подходить к зажимной цанге Вашего электроинструмента. Оснастка, не соответствующая зажиму электроинструмента, вращается с биением, сильно вибрирует, что может привести к потере контроля над инструментом и его порче, травмам оператора, а также порче обрабатываемого материала.
- Подводите электроинструмент к детали только во включенном состоянии. В противном случае возникает опасность обратного удара при заклинивании рабочего инструмента в детали.
- Остерегайтесь зоны фрезерования и фрезы. Ваша вторая рука должна охватывать дополнительную рукоятку или корпус двигателя. Работа двумя руками предотвратит нанесению оператору инструмента травм и увечий.
- Никогда не фрезеруйте по металлическим предметам, гвоздям или винтам. Это может привести к повреждению фрезы и повышенной вибрации электроинструмента.
- Держите электроинструмент только за изолированные поверхности рукояток, если Вы выполняете работы, при которых рабочий инструмент может попасть на скрытую электропроводку или на собственный кабель питания. Контакт с токоведущим проводом ставит под напряжение также металлические части электроинструмента и ведет к поражению электрическим током.

- Применяйте соответствующие металлоискатели для нахождения скрытых систем электро- и водоснабжения или обращайтесь за справкой в местное предприятие коммунального снабжения. Контакт с электропроводкой может привести к пожару и поражению электротоком. Повреждение газопровода может привести к взрыву. Повреждение водопровода ведет к нанесению материального ущерба.
- Не применяйте затупившиеся или поврежденные фрезы. Затупившиеся или поврежденные фрезы создают повышенное трение, могут заклинить и ведут к дисбалансу.
- При работе с фрезером займите устойчивое положение и надежно удерживайте инструмент обеими руками. Удерживание инструмента обеими руками повышает надежность работы.
- Крепление заготовки. Заготовка, установленная в зажимное приспособление или в тиски, удерживается более надежно, чем в Вашей руке.
- Не обрабатывайте материалы с содержанием асбеста. Асбест считается канцерогеном.
- Примите меры защиты, если во время работы возможно возникновение вредной для здоровья, горючей или взрывоопасной пыли. Например, некоторые виды пыли считаются канцерогенными. Пользуйтесь противопылевым респиратором и применяйте отсос пыли/опилок при наличии возможности присоединения.
- Держите ваше рабочее место в чистоте.
- Смеси материалов особенно опасны. Пыль легкого металла может воспламениться или взорваться.
- Выпускать инструмент из рук можно только после его полной остановки. Заедание используемого инструмента может привести к потере контроля над ним.
- Не работайте электроинструментом с поврежденным кабелем питания. Не касайтесь поврежденного кабелем питания, отсоедините вилку от штепсельной розетки, если кабель питания был поврежден во время работы. Поврежденный кабель повышает риск поражения электротоком.

Для снижения риска возникновения серьезных травм:

Категорически запрещается использование данного инструмента беременными женщинами, а также людьми, имеющими дисфункции сердца и сердечно-сосудистой системы, нарушение кровообращения, расстройства нервной системы, диабет или серьезные травмы рук, плеч или спины!

А также категорически запрещается использование лицами (включая детей) с пониженными физическими, сенсорными или умственными способностями, или при отсутствии у них жизненного опыта или знаний, если они не находятся под присмотром или не проинструктированы об использовании прибора лицом, ответственным за их безопасность. Дети должны находиться под присмотром для недопущения игр с прибором!

Перечень критических отказов

- Не использовать при сильном искрении.
- Не использовать при появлении сильной вибрации.
- Не использовать с перебитым или оголённым электрическим кабелем.
- Не использовать при появлении дыма непосредственно из корпуса изделия.

Возможные ошибочные действия персонала

- Не использовать с поврежденной рукояткой или поврежденным защитным кожухом.
- Не использовать на открытом пространстве во время дождя.
- Не включать при попадании воды в корпус.

Критерии предельных состояний

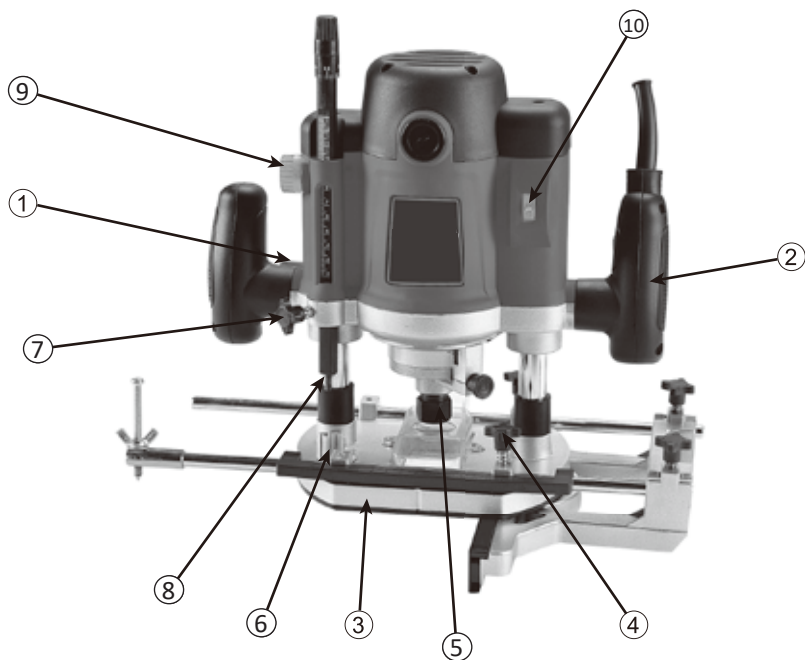
- Перетёрт или повреждён электрический кабель.
- Поврежден корпус изделия.

Срок службы изделия

Срок службы изделия составляет 2 года.

Указанный срок службы действителен при соблюдении потребителем требований настоящего руководства.

Схема устройства



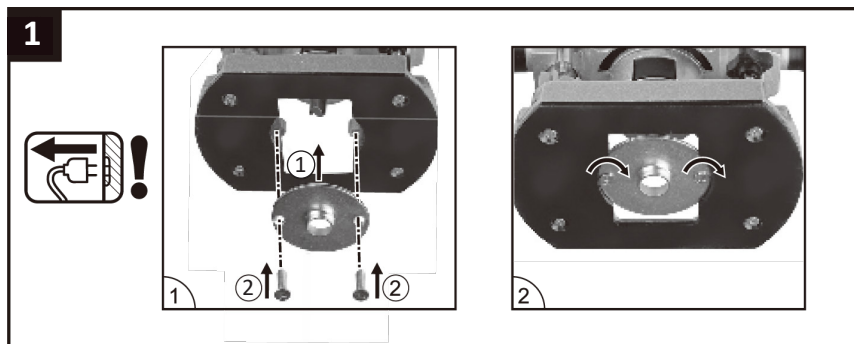
1. Кнопка включения/выключения.
2. Рукоятка.
3. Станина.
4. Винт фиксации параллельной направляющей.
5. Цанга.
6. Поворотный ограничитель глубины.
7. Винт ограничителя глубины.
8. Ограничитель глубины.
9. Шкала глубины обработки.
10. Регулятор оборотов.

Сборка

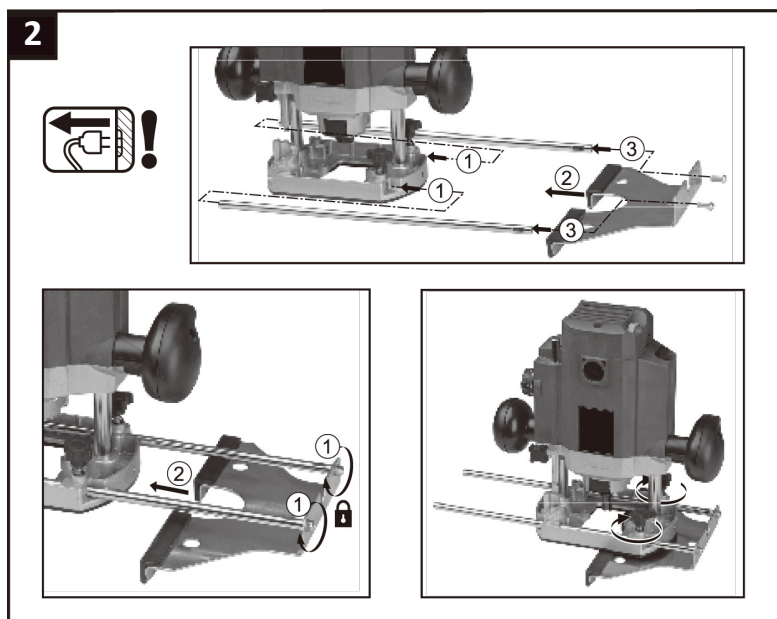
Внимание: перед проведением всех подготовительных процедур инструмент обязательно отключить от сети.

Для сборки электроинструмента следуйте инструкциям, указанным на картинках ниже.

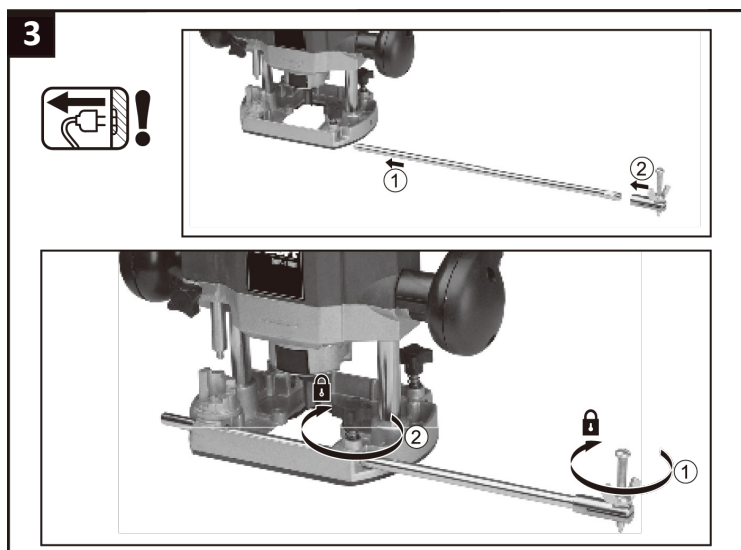
Установка направляющей втулки



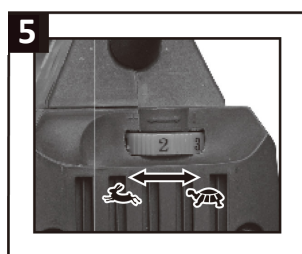
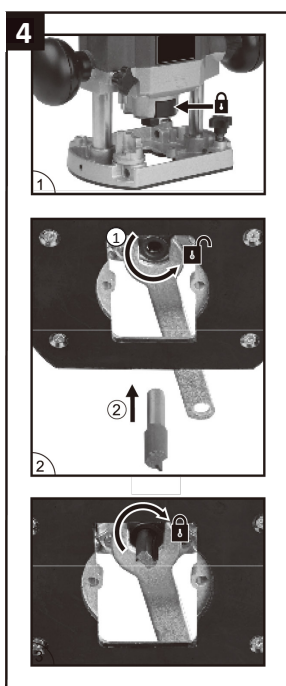
Установка параллельной направляющей



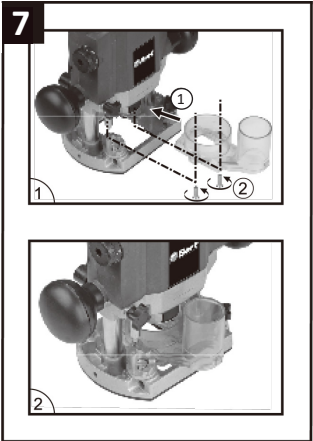
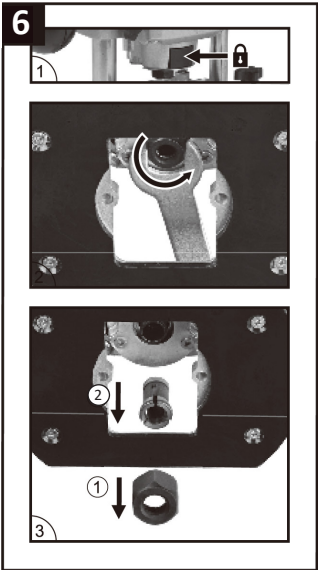
Установка центрального упора



Установка фрезы (4) и регулировка числа оборотов шпинделя (5)

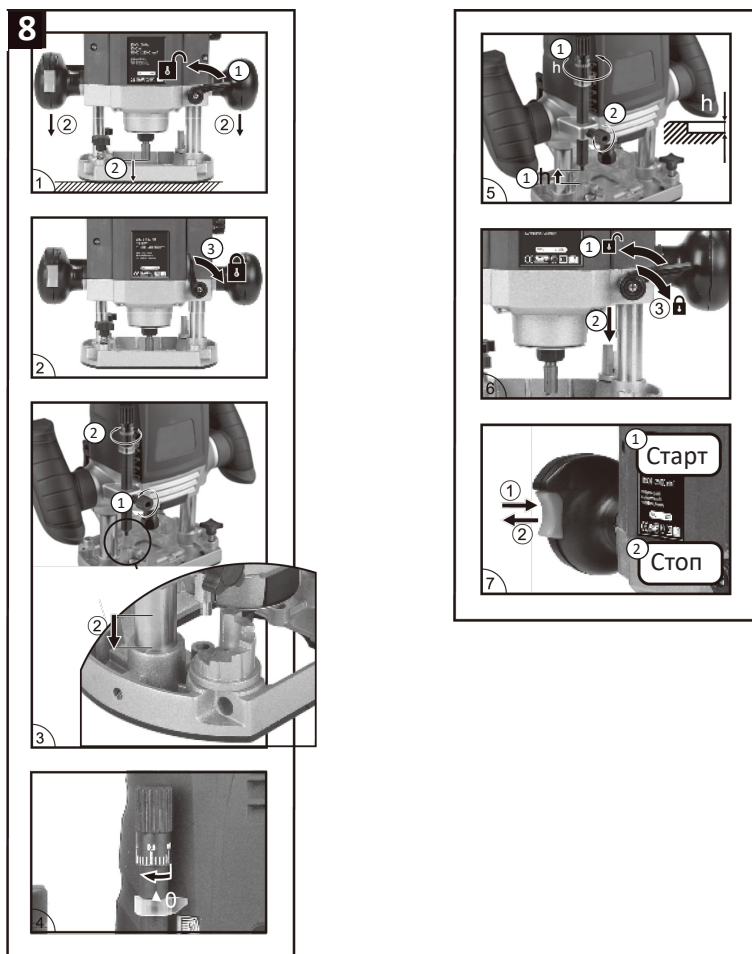


Снятие цанги (6) и установка адаптера для подключения к пылесосу (7)



Эксплуатация устройства

Процесс работы



Включение и выключение машины

Фрезер следует крепко держать за две ручки. Для включения нажмите кнопку блокировки и, удерживая ее в этом положении, нажмите кнопку включения/выключения. Для выключения нажмите на кнопку включения/выключения.

Регулировка количества оборотов

Нужное количество оборотов зависит от обрабатываемого материала и условий работы и может быть установлено практическим тестированием. В таблице приведены ориентировочные данные.

Материал	Диаметр фрезы	Ступени кол-ва оборотов
Твердые породы дерева (бук, дуб)	4-10 мм	5-6
	12-20 мм	3-4
	22-40 мм	1-2
Мягкие породы дерева (ель, сосна)	4-10 мм	5-6
	12-20 мм	3-6
	22-40 мм	1-3
Гипсокартонные плиты	4-10 мм	3-6
	12-20 мм	2-4
	22-40 мм	1-3
Пластик	4-15 мм	2-3
	16-40 мм	1-2
Алюминий	4-15 мм	1-2
	16-40 мм	1

Внимание: при продолжительной работе на низких оборотах необходимо периодически охлаждать инструмент. Для этого надо установить максимальное число оборотов и оставить инструмент работать на холостом ходу в течение 3 мин.

Направление фрезерования

Подача материала на фрезер должна производиться в направлении, противоположном направлению вращения фрезы.

Внимание: при подаче материала в направлении, совпадающим с направлением вращения фрезы, инструмент может вырвать из рук пользователя.

Фрезерование

После установки желаемой глубины фрезерования и количества оборотов поставьте инструмент на обрабатываемую поверхность и включите.

При помощи подпружиненного зажимного рычага добейтесь свободного движения корпуса и медленным нажимом погрузите вращающуюся фрезу в материал до момента, когда упор глубины упрется в ограничитель глубины. Зафиксируйте корпус зажимным рычагом. После этого равномерным движением вперед производите фрезерование. По окончании фрезерования освободите корпус рычагом и поднимите фрезерную корзину вверх. Инструмент можно отключить.

Фрезерование с параллельным упором

Вставьте параллельный упор с направляющими штангами в отверстия опорной плиты. Установите необходимую длину направляющих штанг и закрепите их зажимными барашковыми винтами. Включите фрезер. Двигайте инструмент равномерно с легким боковым давлением на параллельный упор вдоль кромки заготовки.

Рекомендации по использованию фрез

В зависимости от обрабатываемого Вами материала и вида работ выбирайте подходящую Вам фрезу.

Фрезы из стали «HSS» предназначены для резки мягких материалов, например, мягких пород дерева и пластмассы.

Фрезы из стали «HM» специально предназначены для резки твердых и абразивных материалов: например, твердых пород дерева и гипсокартонных плит. Разрешается использовать фрезы, допустимое число оборотов которых не выше, или соответствует числу оборотов инструмента. Диаметр хвостовика фрезы должен соответствовать диаметру цангового зажима или переходника.

Технические характеристики

Модель	ER12-20
Параметры сети	220-240 В 50 Гц
Номинальная потребляемая мощность, Вт	2000
Обороты холостого хода, об/мин.	8000-23000
Совместимые диаметры цанг, мм	Ø8, Ø12
Максимальная глубина фрезерования, мм	52
Регулировка оборотов	Есть
Уровень звукового давления, дБ (А)	92,7
Уровень звуковой мощности дБ (А)	103,7
Погрешность К, дБ	3
Уровень вибрации в рабочем режиме, м/с ²	4,297
Класс защиты	II
Вес, кг	6,84

Комплектация

- Устройство.
- Параллельный упор.
- Линейка параллельного упора.
- Пылеотводный патрубок.
- Цанги 8 мм и 12 мм.
- Центральный упор.
- Копировальная втулка.
- Фреза прямая пазовая Ø12 мм.
- Ключ рожковый.
- Руководство по эксплуатации.

Обслуживание

Внимание: каждый раз перед очисткой инструмента вытаскивайте сетевую вилку из розетки. При этом следите, чтобы вода не попала внутрь инструмента.

Инструмент не нуждается в специальном уходе. Требуется регулярная чистка вентиляционных слотов.

В случае если, несмотря на тщательное проверку производителем технических свойств инструмента в процессе производства, инструмент все-таки вышел из строя, то все ремонтные работы выполняются только квалифицированными специалистами по сервису.

Возможные проблемы и их решение

Описание проблемы	Возможная причина	Возможное решение
Инструмент не включается.	Нет напряжения в сети питания.	Проверьте наличие напряжения в сети питания.
	Неисправен выключатель.	Обратитесь в авторизованный сервисный центр.
	Износ угольных щеток.	
Искрит коллектор.	Износ угольных щеток.	Обратитесь в авторизованный сервисный центр.
	Неисправны обмотки ротора.	
Повышенный шум и вибрация при работе инструмента.	Плохо закреплен режущий инструмент.	Закрепите инструмент.
	Неисправен один или несколько подшипников.	Обратитесь в авторизованный сервисный центр.
	Неисправен ротор или редуктор.	
Появление дыма или запаха гари.	Неисправность обмоток ротора или статора.	Обратитесь в авторизованный сервисный центр.
Инструмент перегревается.	Электродвигатель перегружен.	Снимите нагрузку и в течение 3-5 минут дайте поработать инструменту на холостых оборотах.
	Загрязнены вентиляционные отверстия электродвигателя.	Отключите инструмент от сети. Очистите вентиляционные отверстия электродвигателя.
Инструмент не работает на полную мощность.	Низкое напряжение в сети питания.	Проверьте напряжение в сети.
	Слишком длинный удлинитель.	Используйте более короткий удлинитель.

Правила и условия монтажа, хранения, перевозки (транспортировки), реализации и утилизации

- Устройство не требует какого-либо монтажа или постоянной фиксации.
- Хранение устройства должно производиться в упаковке в отапливаемых помещениях у изготовителя и потребителя при температуре воздуха от 5 °С до 40 °С и относительной влажности воздуха не более 80 %. В помещениях не должно быть агрессивных примесей (паров кислот, щелочей), вызывающих коррозию.
- Перевозка устройства должна осуществляться в сухой среде.
- Устройство требует бережного обращения, оберегайте его от воздействия пыли, грязи, ударов, влаги, огня и т.д.
- Реализация устройства должна производиться в соответствии с местным законодательством.
- После окончания срока службы изделия его нельзя выбрасывать вместе с обычным бытовым мусором. Вместо этого оно подлежит сдаче на утилизацию в соответствующий пункт приема электрического и электронного оборудования для последующей переработки и утилизации в соответствии с федеральным или местным законодательством. Обеспечивая правильную утилизацию данного продукта, вы помогаете сберечь природные ресурсы и предотвращаете ущерб для окружающей среды и здоровья людей, который возможен в случае ненадлежащего обращения. Более подробную информацию о пунктах приема и утилизации данного продукта можно получить в местных муниципальных органах или на предприятии по вывозу бытового мусора.
- При обнаружении неисправности устройства следует немедленно обратиться в авторизованный сервисный центр или утилизировать устройство.

Дополнительная информация

Изготовитель: Юнкан Дунхэ индастри энд Трэйд Ко., Лтд.

Зд. 2, № 39 ул. Чжунъи, д. Цзяньяо, Шичжу, г. Юнкан, Цзиньхуа, пров. Чжэцзян, Китай.

Сделано в Китае.

Импортер в России / уполномоченное изготовителем лицо: ООО «Атлас».

690068, Россия, Приморский край, г. Владивосток, проспект 100-летия Владивостока, дом 155, корпус 3, офис 5.

Товар соответствует требованиям технического регламента Таможенного союза:

- ТР ТС 004/2011 «О безопасности низковольтного оборудования»;
- ТР ТС 010/2011 «О безопасности машин и оборудования»;
- ТР ТС 020/2011 «Электромагнитная совместимость технических средств».

Товар соответствует требованиям технического регламента Евразийского экономического союза ТР ЕАЭС 037/2016 «Об ограничении применения опасных веществ в изделиях электротехники и радиоэлектроники».



Товар изготовлен (мм.гггг) / Тауар жасалған күні (аа.жжжж): _____ V.3

Гарантийный талон

SN/IMEI: _____

Дата постановки на гарантию: _____

Производитель гарантирует бесперебойную работу устройства в течение всего гарантийного срока, а также отсутствие дефектов в материалах и сборке. Гарантийный период исчисляется с момента приобретения изделия и распространяется только на новые продукты.

В гарантийное обслуживание входит бесплатный ремонт или замена элементов, вышедших из строя не по вине потребителя в течение гарантийного срока при условии эксплуатации изделия согласно руководству пользователя. Ремонт или замена элементов производится на территории уполномоченных сервисных центров.

Срок гарантии: 12 месяцев.

Срок эксплуатации: 24 месяца.

Актуальный список сервисных центров по адресу:

<https://www.dns-shop.ru/service-center/>

Гарантийные обязательства и бесплатное сервисное обслуживание не распространяются на перечисленные ниже принадлежности, входящие в комплектность товара, если их замена не связана с разборкой изделия:

- Элементы питания (батарейки) для ПДУ (Пульт дистанционного управления).
- Соединительные кабели, антенны и переходники для них, наушники, микрофоны, устройства «HANDS-FREE»; носители информации различных типов, программное обеспечение (ПО) и драйверы, поставляемые в комплекте (включая, но не ограничиваясь ПО, предустановленным на накопитель на жестких магнитных дисках изделия), внешние устройства ввода-вывода и манипуляторы.
- Чехлы, сумки, ремни, шнуры для переноски, монтажные приспособления, инструменты, документацию, прилагаемую к изделию.
- Расходные материалы и детали, подвергающиеся естественному износу.



Производитель не несёт гарантийных обязательств в следующих случаях:

- Истек Гарантийный срок.
- Если изделие, предназначенное для личных (бытовых, семейных) нужд, использовалось для осуществления предпринимательской деятельности, а также в иных целях, не соответствующих его прямому назначению.
- Производитель не несет ответственности за возможный материальный, моральный и иной вред, понесенный владельцем изделия и/или третьими лицами, вследствие нарушения требований руководства пользователя при использовании, не соблюдения рекомендаций по установке и обслуживанию изделия, правил подключения (короткие замыкания, возникшие также в результате воздействия несоответствующего сетевого напряжения, как на само изделие, так и на изделия, сопряженные с ним), хранении и транспортировки изделия.
- Все случаи механического повреждения: сколы, трещины, деформации, следы ударов, вмятины, замятия и др., полученные в процессе эксплуатации изделия.
- Имеются следы сторонней модификации, несанкционированного ремонта лицами, не уполномоченными для проведения таких работ. Если дефект вызван изменением конструкции или схемы изделия, подключением внешних устройств, не предусмотренных Производителем, использованием устройства, не имеющего сертификата соответствия согласно законодательству Российской Федерации.
- Если дефект изделия вызван действием непреодолимой силы (природных стихий, пожаров, наводнений, землетрясений, бытовых факторов и прочих ситуаций, не зависящих от Производителя), либо действиями третьих лиц, которые Производитель не мог предвидеть. Дефект, вызван попаданием внутрь изделия посторонних предметов, инородных тел, веществ, жидкостей, насекомых или животных, воздействием агрессивных сред, высокой влажности, высоких температур, которые привели к полному или частичному выходу из строя изделия.
- Отсутствует или не соответствует идентификация изделия (серийный номер). Если повреждения (недостатки) вызваны воздействием вредоносного программного обеспечения; установкой, сменой или удалением паролей (кодов), приведшим к отсутствию доступа к программным ресурсам изделия, без возможности их сброса/восстановления, ввиду отсутствия предоставления данной услуги поставщиком ПО.
- Если дефекты работы вызваны несоответствием стандартам или техническим регламентам питающих, кабельных, телекоммуникационных сетей, мощности радиосигнала, в том числе из-за особенностей рельефа и других подобных внешних факторов, использования изделия на границе или вне зоны действия сети.
- Если повреждения вызваны использованием нестандартных (неоригинальных) и/или некачественных (поврежденных) расходных материалов, принадлежностей, запасных частей, элементов питания, носителей информации различных типов (включая, CD, DVD диски, карты памяти, SIM карты, картриджи).
- Если недостатки вызваны получением, установкой и использованием несовместимого контента (мелодии, графика, видео и другие файлы, приложения Java и подобные им программы).
- На ущерб, причиненный другому оборудованию, работающему в сопряжении с данным изделием.



www.finepower.ru