

# Пайдалану бойынша нұсқаулық

---

Қайрау білдегі  
FES180

FinePower



## Мазмұны

|   |    |
|---|----|
| Құрылғы мақсаты.....  | 4  |
| Сақтық шаралары.....  | 4  |
| Жұмыс орнындағы қауіпсіздік.....  | 4  |
| Электр қауіпсіздігі.....  | 4  |
| Жеке қауіпсіздік.....   | 5  |
| Электр құралдарын дұрыс пайдалану.....  | 6  |
| Сыни бас тартулар тізімі.....   | 6  |
| Қызметкерлердің ықтимал қате әрекеттері.....  | 6  |
| Шекті күйлердің критерийлері.....   | 6  |
| Өнімнің қызмет ету мерзімі.....   | 6  |
| Қайрау білдегімен жұмыс істеу кезіндегі қауіпсіздік шаралары.....                           | 7  |
| Құрылғы схемасы.....  | 8  |
| Техникалық сипаттамалары.....   | 9  |
| Жинақталым.....   | 9  |
| Құрастыру.....  | 10 |
| Пайдалану.....  | 11 |
| Тізбекті қайрау.....  | 11 |
| Жұмыс.....  | 12 |
| Техникалық қызмет көрсету.....  | 13 |
| Ықтимал мәселелер және олардың шешімі.....  | 14 |
| Монтаждау, сақтау, тасымалдау (тасу), өткізу және кәдеге жарату ережелері мен шарттары..... | 15 |
| Қосымша ақпарат.....  | 16 |

# Құрметті сатып алушы!

Біздің өнімдерді таңдағаныңыз үшін рахмет. Біз сізге жоғары сапа, функционалдылық және дизайн талаптарына сәйкес әзірленген және жасалған бұйымдар мен құрылғыларды ұсынуға қуаныштымыз. Пайдалануды бастамас бұрын, сіздің қауіпсіздігіңізге қатысты маңызды ақпаратты, сондай-ақ өнімді дұрыс пайдалану және күту бойынша ұсыныстарды қамтитын осы нұсқаулықты мұқият оқып шығыңыз. Осы Нұсқаулықтың сақталуына назар аударыңыз және оны өнімді одан әрі пайдалану кезінде анықтамалық материал ретінде пайдаланыңыз.

## Құрылғы мақсаты

Қайрау білдегі орнатылған дискіге байланысты әртүрлі типтегі ара тізбегін қайрау үшін арналған.

## Сақтық шаралары

### Жұмыс орнындағы қауіпсіздік

- Жұмыс орны жақсы жарықтандырылған және таза болуы керек. Тәртіпсіздік немесе жұмыс орнының жарықтандырылмаған аймақтары апаттарға әкелуі мүмкін.
- Бұл электр құралымен жанғыш сұйықтықтар, жанғыш газдар немесе шаң бар бөлмеде жұмыс жасамаңыз. Жұмыс кезінде, сондай-ақ қосу және өшіру кезінде құрал ұшқын шығарады, бұл шаңның немесе будың тұтануына әкелуі мүмкін.
- Электр құралымен жұмыс істеу кезінде жұмыс орныңызға жақын балаларды және бөгде адамдарды кіргізбеңіз. Сіз электр құралын басқаруды жоғалтуыңыз мүмкін.

### Электр қауіпсіздігі

- Электр құралының штепсельдік ашасы штепсельдік розеткаға сәйкес келуі керек. Ешқандай жағдайда штепсельдік ашаны өзгертпеңіз. Қорғаныс жерге тұйықталған электр құралдарының өтпелі істікшелерді қолданбаңыз. Өзгермеген штепсельдік ашалар мен сәйкес штепсельдік розеткалар электр тогының соғу қаупін азайтады.
- Жерге тұйықталған беттермен (құбырлармен, жылыту элементтерімен, ас үй плиталарымен және тоңазытқыштармен) дененің жанасуын болдырмаңыз. Денеңізді жерге тұйықтау электр тогының соғу қаупін арттырады.
- Электр құралын жаңбыр мен ылғалдан қорғаңыз. Судың электр құралына енуі электр тогының соғу қаупін арттырады.
- Сымды мақсатсыз пайдалануға рұқсат етілмейді, мысалы, электр құралын тасымалдау үшін немесе штепсельдік розеткадан ашаны тарту үшін. Сымды

жоғары температураның, майдың, өткір жиектердің немесе электр құралының қозғалмалы бөліктерінің әсерінен қорғаңыз. Зақымдалған немесе шастастырылған сым электр тогының соғу қаупін арттырады.

- Ашық электр құралымен жұмыс істегенде, бұл үшін қолайлы ұзартқыш кәбілдерді қолданыңыз. Ашық ауада жұмыс істейтін ұзартқыш кәбілді пайдалану электр тогының соғу қаупін азайтады. Розетка сақтандырғышпен немесе апаттық ток қосқышымен жабдықталуы керек.

## Жеке қауіпсіздік

- Мұқият болыңыз, не істеп жатқаныңызды қадағалаңыз және электр құралын мұқият бастаңыз. Электр құралын шаршаған күйде немесе дәрі-дәрмектердің әсерінен, алкогольдік немесе есірткілік мас күйінде пайдаланбаңыз. Электр құралымен жұмыс істеу кезінде назар аудармаудың бір сәті ауыр жарақатқа әкелуі мүмкін.
- Электр құралының жұмыс түріне байланысты жеке қорғаныс құралдарын (қорғаныш маскасы, сырғанамайтын табаны бар аяқ киім, қорғаныш дулыға немесе есту мүшелерін қорғау құралдары) қолдану жарақат алу қаупін азайтады.
- Дұрыс жұмыс киімін киіңіз. Кең киім мен зергерлік бұйымдарды киюге болмайды. Шашыңызды, киіміңізді және қолғаптарыңызды қозғалатын бөліктерден алыс ұстаңыз.
- Электр құралының байқаусызда қосылуын болдырмаңыз. Электр құралын қуат көзіне және/немесе батареяға қоспас бұрын құрылғының өшірілгеніне көз жеткізіңіз. Қосылатын құралды қосқыштың артында ұстамаңыз.
- Орнату құралын немесе сомын кілттерді электр құралы қосылмай тұрып алыңыз. Электр құралының айналмалы бөлігінде орналасқан құрал немесе кілт жарақатқа әкелуі мүмкін.
- Құралмен жұмыс істеу үшін табиғи емес позаны қабылдамаңыз. Әрқашан тұрақты қалыпты ұстаныңыз және тепе-теңдікті сақтаңыз. Осының арқасында сіз электр құралын күтпеген жағдайларда жақсы басқара аласыз.
- Электр қуатын жоғалтқанда немесе электр құралын басқа өздігінен өшіргенде, құрылғыны дереу өшіріңіз. Егер кернеу жоғалған кезде машина қосұлы болса, онда қуат беру қайта басталған кезде ол өздігінен жұмыс істейді, бұл пайдаланушының денсаулығына және/немесе мүлікке зиян келтіруі мүмкін.
- Пайдалану ережелерін, сондай-ақ қауіпсіздік ережелерін сақтамау электр тогының соғуына, өртке және/немесе ауыр жарақатқа әкелуі мүмкін. Өндіруші және оның уәкілетті өкілдері осы нұсқаулықтың талаптарын сақтамай, құралды пайдаланудан туындаған зиян үшін жауап бермейді.

## Электр құралдарын дұрыс пайдалану

- Бұл құрылғы коммерциялық мақсатта пайдалануға арналмаған.
- Ақаулы қосқышы бар құралмен жұмыс жасамаңыз. Қосылмайтын немесе өшірілмейтін құрал қауіпті және оны жөндеу керек.
- Құралды баптауды бастамас бұрын, керек-жарақтарды ауыстырып, жұмысты тоқтатпас бұрын, құралдың өшірілгеніне көз жеткізіңіз.
- Құралды онымен таныс емес немесе осы нұсқаулықты оқымаған адамдардың пайдалануына жол бермеңіз.
- Осы нұсқауларға сәйкес құралды, керек-жарақтарды, саптамаларды және т.б. қолданыңыз. Жұмыс шарттары мен орындалатын жұмысты ескеріңіз. Көзделмеген жұмыстарға арналған құралдарды пайдалану қауіпті жағдайларға әкелуі мүмкін.
- Пайдаланылмаған құрал құрғақ, жабық жерде сақталуы керек.

## Сыни бас тартулар тізімі

- Қатты ұшқын кезінде қолдануға болмайды.
- Қатты діріл пайда болған кезде қолдануға болмайды.
- Үзілген немесе жалаңаш электр кәбілімен қолдануға болмайды.
- Түтін пайда болған кезде өнімнің корпусынан тікелей қолдануға болмайды.

## Қызметкерлердің ықтимал қате әрекеттері

- Зақымдалған тұтқамен немесе зақымдалған қорғаныспен қолдануға болмайды.
- Жаңбыр кезінде ашық жерде қолдануға болмайды.
- Корпусқа су кірген кезде қоспаңыз.

## Шекті күйлердің критерийлері

- Электр кәбілі тозған немесе зақымдалған.
- Өнімнің корпусы зақымдалған.

## Өнімнің қызмет ету мерзімі

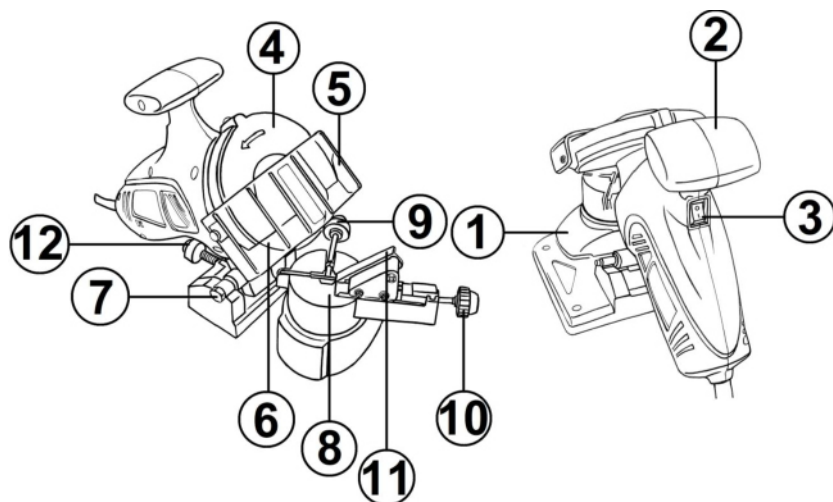
Өнімнің қызмет ету мерзімі — 2 жыл.

Көрсетілген қызмет мерзімі тұтынушы осы нұсқаулықтың талаптарын сақтаған жағдайда жарамды.

## Қайрау білдегімен жұмыс істеу кезіндегі қауіпсіздік шаралары

- Аспаптың қозғалатын бөліктеріне ілініп, жарақаттануға әкелуі мүмкін кең киімдерді, галстуктарды немесе әшекейлерді кимеңіз. Ашық ауада жұмыс істегенде жұмсақ және ыңғайлы аяқ киім кию ұсынылады. Ұзын шашты арнайы шаш торының астына алыңыз.
- Әрқашан қауіпсіздік көзілдірігін киіңіз.
- Аспаппен жұмыс істегенде өкпені шаңнан қорғау үшін қорғаныс маскасын немесе респиратор киіңіз.
- Құралмен ұзақ уақыт жұмыс істеген кезде есту қабілетін қорғауды киіңіз.
- Құралды таза, құрғақ шүберекпен тазалаңыз. Ешқашан тежегіш сұйықтықтарын, бензинді, мұнай негізіндегі өнімдерді немесе кез келген еріткіштерді пайдаланбаңыз.
- Құралды қолданар алдында оны ықтимал зақымдануларға мұқият тексеру керек, ал бұзылулар анықталған кезде ешқашан құралды пайдаланбау керек, бірақ уәкілетті қызмет көрсету орталығына хабарласыңыз.
- Жақсы және қауіпсіз жұмыс істеу үшін құралды таза ұстаңыз. Керек-жарақтарды майлау және ауыстыру бойынша нұсқауларды орындаңыз.
- Абразивті дөңгелектерді ешқашан пайдаланбаңыз, егер олар ақаулы болса немесе сәйкес келмесе.
- Электр құралының жылжымалы бөліктерін ешқашан ұстамаңыз.
- Әрқашан дұрыс тірек пен тепе-теңдікті сақтаңыз.
- Дөңгелектің айналу бағытын қадағалаңыз, егер сіз тұрақсыз жағдайда болсаңыз, ешқашан тегістеменіз. Ешқашан бірден артық дайындаманы қайрауға болмайды.
- Абразивті дөңгелектің жолында немесе оның жанында орналасқан дайындаманы немесе басқа материалдарды жалаңаш қолмен көтеруге ешқашан тырыспаңыз.
- Ақаулы қосқышы бар құралды пайдаланбаңыз.
- Егер абразивті дөңгелек әлі де қозғалып тұрса, өшіргеннен кейін бірден құралды қоспаңыз. Электр құралын қайта қосу алдында абразивті дөңгелекті толығымен тоқтатыңыз.
- Құралды қуат көзіне қоспас бұрын абразивті дөңгелектің мықтап бекітілгеніне көз жеткізіңіз.
- Абразивті дөңгелектің сомынын тым қатты тартпаңыз, бұл жұмыс кезінде дөңгелектің жарылуына әкелуі мүмкін.
- Абразивті дөңгелектерде көрінетін ақаулар бар-жоғын тексеріңіз.
- Қайрау кезінде әрқашан дайындаманы абразивті дөңгелекке баяу басыңыз. Тым қатты баспаңыз, шамадан тыс қысым абразивті дөңгелекке зақым келтіруі мүмкін.
- Абразивті дөңгелек дайындамаға тиген кезде құралды іске қоспаңыз.
- Құралды шаң мен материал қалдықтарынан үнемі тазалаңыз.

## Құрылғы схемасы



1. Негізі.
2. Тұтқа.
3. Қосқыш.
4. Қорғаныс қаптамасы.
5. Қорғаныс экраны.
6. Қайрау дөңгелегі.
7. Бекіту болты.
8. Жұмыс үстелі.
9. Тізбекті қатайту бұрандасы.
10. Орнату бұрандасы.
11. Орнату сынасы.
12. Тереңдікті шектегіш.

## Техникалық сипаттамалары

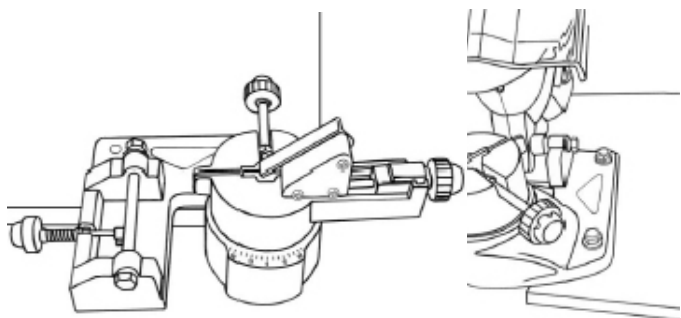
- Үлгісі: FES180.
- Сауда белгісі: FinePower.
- Желі параметрлері: 220–240 В ~ 50 Гц.
- Максималды қуат: 180 Вт.
- Айналу жиілігі: 6300 айн/мин.
- Қуат кәбілінің ұзындығы: 1 м.
- Абразивті қайрау дөңгелегі: 100 × 10 × 3,2 мм.
  - Дөңгелектің түйіршіктілігі: 100.
- Қайрау бұрышы: 30°.
- Ұсынылатын жұмыс режимі: S20, 30 минут.
- Қорғау дәрежесі: IP20.
- Қуат кәбілінің ұзындығы: 1 м.
- Цра дыбыстық қысым деңгейі (K=3), дБ (A): 83.
- Салмағы: 2 кг.

## Жинақталым

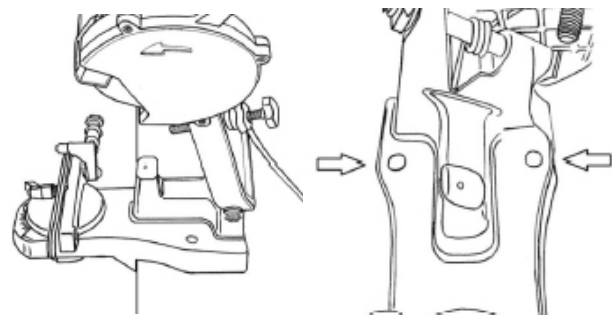
- Құрылғы.
- Бүйірлі кілт.
- Аша кілті.
- Бекіткіш сұққыш.
- Қайрау дөңгелегі.
- Пайдалану бойынша нұсқаулық.

## Құрастыру

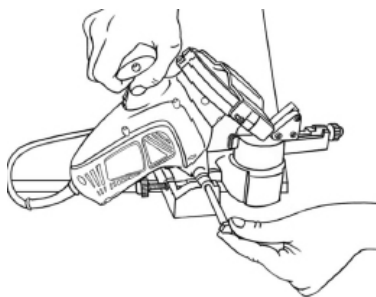
Білдектің табанын шеберүстелдің қатты және тегіс бетіне орнату, білдек табанының жұмыс үстелі шеберүстел шетінен шығып, шынжырдың қайрау бұрышын (солға/оңға) реттеу мүмкіндігі қамтамасыз етіледі.



Бекіту тесіктерін болттармен пайдаланып, негізді жұмыс үстеліне бекітіңіз (жеткізілім кірмейді).



Бекіткіш болтты және жинақ кілттерін пайдаланып, машинаны негізге бекітіңіз.

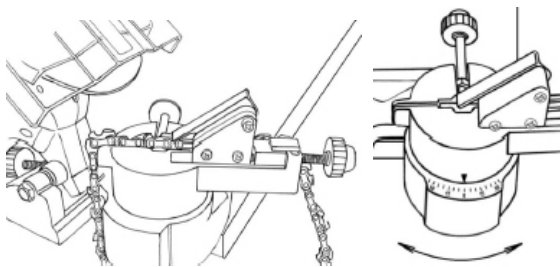


# Пайдалану

## Тізбекті қайрау

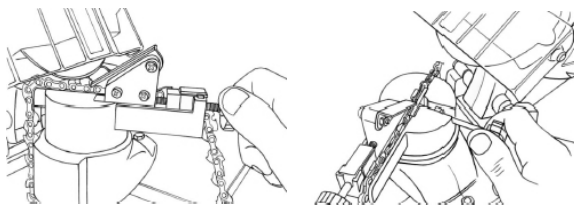
Тізбекті қайрауды бастамас бұрын, оның көрінетін зақымдануын тексеріңіз, мысалы: бүгілген немесе қатты тозған тізбек буындары, бос тойтармалар немесе тозған тойтармалардың бастары. Егер сіз тексеру кезінде кем дегенде бір зақым тапсаңыз, онда зақымдануды жою керек немесе мүмкін болмаса, тізбекті ауыстыру керек.

Тізбекті машинаның жұмыс үстеліне тізбектің кесу бөлігі қайрау дөңгелегіне қарай бағытталатындай етіп орнатыңыз және оны орнату сына арқылы бекітіңіз.

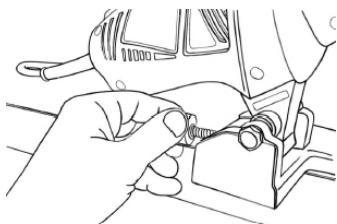


Тізбектің түріне байланысты қажетті қайрау бұрышын  $0^{\circ}$ -тан  $30^{\circ}$ -қа дейін таңдап, жұмыс үстелін шкала бойынша сәйкес бұрышқа бұраңыз. Көп жағдайда тізбектердің қайрау бұрышы  $25^{\circ}$ – $30^{\circ}$  болады.

Бекіту бұрандасын пайдаланып, тістің орналасуын қайрау дөңгелегі қайралған бетке әрең тиетін етіп реттеңіз.



Тізбекті қатайту үшін тізбекті бұрандамен бекітіңіз. Бұл операцияны машинада жүргізудің қажеті жоқ, тізбек қайрау дөңгелегін тізбекке түсірген кезде автоматты түрде тартылады.

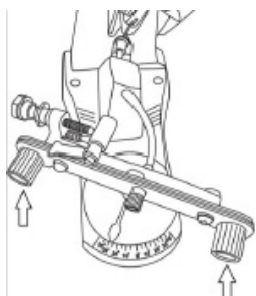


Құрылғы желіге екі ядролы кәбіл арқылы қосылады.

## Жұмыс

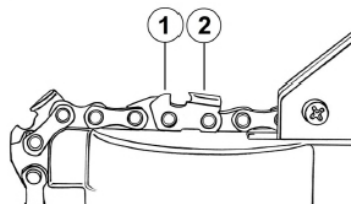


Тұтқадағы қосқышты басу арқылы машинаны қосыңыз. Содан кейін тізбекті босатыңыз және жылжытыңыз (қайрау дөңгелегінің бағытында) келесі қайрау бағыты бар тіс орнату сынасынан өткенше. Тізбектегі тістерді қайрау бағыты бір тіс арқылы бірдей. Тіс сынаға тірелуі үшін тізбекті кері қарай тартыңыз, тізбекті бекітіңіз және білдекті іске қосып, қайрауды жасаңыз.



Сол сияқты, барлық тістерді осы қайрау бағытымен қайраңыз, содан кейін тізбектің қайрау бұрышын керісінше өзгертіңіз және тістерді қайраңыз.

**ЕСКЕРТУ!** Тізбектерді қайтадан қайрау кезінде тереңдікті шектегішті жалпақ егеумен (жинаққа кірмейді) егеу қажет.



- 1 — шектегіш тіс
- 2 — кескіш тіс

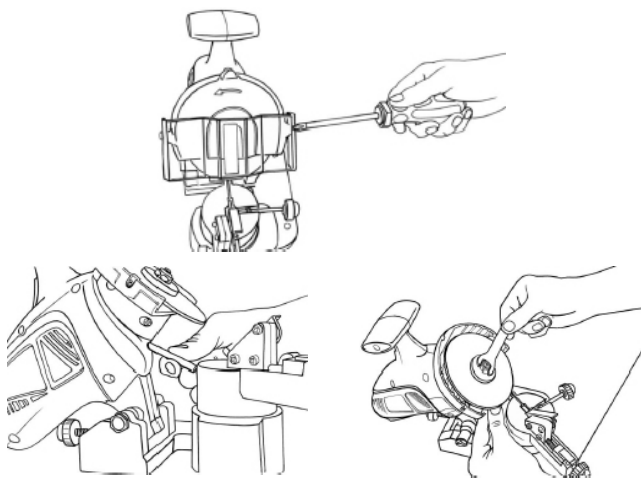
## Техникалық қызмет көрсету

Құрылғыны механикалық зақымдану/бұзылуларға, оның жұмысына әсер етуі мүмкін жалпы күйге үнемі тексеріп отырыңыз.

Қайрауды бастамас бұрын және қайраудан кейін қайрау дөңгелегінің тазалығын және оның түйіршіктілігін тексереді. Жанама белгі: дөңгелектің шеттері түсін өзгертті. Түйіршікті азайту және дөңгелекті тазалау үшін бетонды кесуге арналған алмаз дискісін қолдануға болады. Түзету үшін қорғаныс экранын жоғары жылжытып, білдекті қосып, алмаз дискімен қайрау дөңгелегін жеңіл қозғалыспен жүріп өту керек. Дөңгелектен абразивті шаң ұшады, бұл түйіршіктердің жаңарып, дөңгелектің беті жарық болатынының дәлелі.

Егер қайрау дөңгелегін тазалау мүмкін болмаса немесе ол тозған болса, оны ауыстырыңыз.

- Қайрау дөңгелегін ауыстыру үшін 3 бұранданы бұрап, қорғаныс экраны мен қорғаныс қаптамасын алыңыз.
- Дөңгелекті құлыптап, дөңгелектің шпинделінен сомын бекіткішті бұрап алыңыз.
- Қысқыш фланецті шайбамен алыңыз, қайрау дөңгелегін ауыстырыңыз және машинаны кері ретпен жинаңыз.



**НАЗАР АУДАРЫҢЫЗ!** Тізбек калибрінің орнын құрылғы өшірілген және қозғалмайтын күйде болған кезде ғана өзгертуге болады.

Тізбектің зақымдалуын және шамадан тыс тегістеу қабатын болдырмау үшін бір тісті ұзақ уақыт қайраудан аулақ болыңыз. Бір тістен алып тастауға болатын материалдың максималды мөлшері әртүрлі тізбектер арасында ерекшеленеді, бұл ақпаратты тізбек өндірушісінен нақтылаңыз.

## Ықтимал мәселелер және олардың шешімі

| Мәселе   | Себеп                                    | Шешім  |
|--|--|--|
| Құрал қосылмайды                                 | Кернеудің болмауы                        | Желінің кернеуін тексеріңіз  |
|  | Ауыстырып қосқыш «Өшірулі» күйінде тұр   | Ауыстырып қосқышты «Қосулы» күйіне ауыстырыңыз                               |
|  | Ажыратқыш бұзылып қалды                  | Қызмет көрсету орталығына хабарласыңыз                                       |
| Қозғалтқыш қызып кетеді                          | Қозғалтқыш шамадан тыс жүктелген         | Қозғалтқыш жүктемесін азайтыңыз  |
| Жұмыс барысында құралдың жылдамдығы төмендейді   | Дайындаманы беру жылдамдығы тым жоғары   | Дайындаманы баяу жылжытыңыз  |
|  | Төмен желілік кернеу                     | Кернеуді тұрақтандырыңыз   |
| Дайындаманың бетіндегі толқын тәрізді сызықтар   | Құрал сенімсіз бекітілген                | Құралдың тұрақты бетке мықтап бекітілгеніне көз жеткізіңіз                   |
|  | Дайындама бекітілмеген                   | Дайындаманы мықтап бекітіңіз   |
|  | Абразивті дөңгелек біркелкі бекітілмеген | Абразивті дөңгелекті түзетіңіз   |
|  | Қатты дөңгелек                           | Жұмсақ дөңгелекті пайдаланыңыз немесе дайындаманы беру жылдамдығын азайтыңыз |
| Дайындама бетіндегі күйік немесе жарықшақ іздері | Дұрыс емес дөңгелек түрі таңдалды        | Дөңгелекті ұсақ түйіршікті немесе ірі түйіршікті етіп ауыстырыңыз            |
|  | Дайындаманы беру жылдамдығы тым жоғары   | Дайындаманы баяу жылжытыңыз  |
|  | Абразивті дөңгелекті салқындату керек    | Дөңгелекті салқындатқыш сұйықтықпен салқындатыңыз                            |

## **Монтаждау, сақтау, тасымалдау (тасу), өткізу және кәдеге жарату ережелері мен шарттары**

- Құрылғыны орнату ережелері мен шарттары осы пайдалану нұсқаулығының «Құрастыру» бөлімінде сипатталған.
- Құрылғыны сақтау дайындаушы мен тұтынушының жылытылатын үй-жайларында ауа температурасы 5 °С-тан 40 °С-қа дейін және ауаның салыстырмалы ылғалдылығы 80%-дан аспайтын орауышта жүргізілуі тиіс. Үй-жайларда жемірілуді тудыратын жегі қоспалар (қышқылдар, сілтілер буы) болмауы тиіс.
- Құрылғыны тасымалдау құрғақ ортада жүзеге асырылуы керек.
- Құрылғы мұқият өңдеуді қажет етеді, оны шаң, кір, соққы, ылғал, от және т. б. әсерінен қорғайды.
- Құрылғыны өткізу жергілікті заңнамаға сәйкес жүргізілуі тиіс.
- Егер құрылғының ақаулығы анықталса, дереу уәкілетті қызмет көрсету орталығына хабарласыңыз немесе құрылғыны тастаңыз.
- Өнімнің қызмет ету мерзімі аяқталғаннан кейін оны қарапайым тұрмыстық қоқыспен бірге тастауға болмайды. Оның орнына, ол федералды немесе жергілікті заңдарға сәйкес кейіннен қайта өңдеу және жою үшін электр және электронды жабдықтарды тиісті қабылдау пунктіне кәдеге жаратуға тапсырылады. Осы өнімді дұрыс кәдеге жаратуды қамтамасыз ете отырып, сіз табиғи ресурстарды үнемдеуге көмектесесіз және дұрыс емделмеген жағдайда қоршаған ортаға және адамдардың денсаулығына зиян келтірмеуге көмектесесіз. Бұл өнімді қабылдау және кәдеге жарату орындары туралы толығырақ ақпаратты жергілікті муниципалды органдардан немесе тұрмыстық қоқыстарды шығаратын кәсіпорыннан алуға болады.

## Қосымша ақпарат

**Manufacturer:** Zhejiang Safun Industrial Co., Ltd.

No.7 South Mingyuan Ave, Economical Development Zone Yongkang, Zhejiang, China.

**Өндіруші:** Чжэцзян Сафан Индастриал Ко., Лтд.

Оңтүстік Минъюань даңғылы, 7, Юнкан Экономикалық Даму Аймағы, Чжэцзян пров., Қытай.

Қытайда жасалған.

**Импорттаушы / Қазақстан Республикасында талаптар қабылдайтын заңды тұлға:** «DNS QAZAQSTAN (ДНС КАЗАХСТАН)» ЖШС, Астана қ., Сарыарқа ауданы, Сарыарқа даңғ., 12 ғим., Қазақстан Республикасы.

**Электрондық пошта мекен-жайы:** info@dns-shop.kz

Тауар КО ТР (ЕАЭО) талаптарына сәйкес келеді.

Өнім сапасын жақсарту үшін сипаттамалар, өнім туралы ақпарат және оның сыртқы түрі пайдаланушыға алдын ала ескертусіз өзгертілуі мүмкін.



Өндіріс күні пайдаланушы нұсқаулығының орыс тіліндегі нұсқасында көрсетілген. V.4

# Кепілдік талоны

SN/IMEI: \_\_\_\_\_

Кепілдікке қойылған күні: \_\_\_\_\_

Өндіруші бүкіл кепілдік мерзімі ішінде құрылғының үздіксіз жұмыс істейтініне, сондай-ақ материалдар мен құрастырымда ақаулар болмайтынына кепілдік береді. Кепілдік мерзімі бұйым сатып алынған сәттен бастап есептеледі және жаңа өнімдерге ғана қолданылады.

Кепілдікті қызмет көрсету бұйым пайдаланушы нұсқаулығына сәйкес пайдаланылған жағдайда, кепілдік мерзімі ішінде тұтынушының кінәсіз істен шыққан элементтерді тегін жөндеуді немесе ауыстыруды қамтиды. Элементтерді жөндеу немесе ауыстыру уәкілетті сервис орталықтарының аумағында жүргізіледі.

**Кепілдік мерзімі:** 24 ай.

**Пайдалану мерзімі:** 24 ай.

Сервистік орталықтардың өзекті тізімі келесі мекенжай бойынша: <https://www.dns-shop.kz/technical-support/>

**Кепілдік міндеттемелері және тегін сервистік қызмет көрсету, егер оларды ауыстыру бұйымды бөлшектеуге байланысты болмаса, тауар жиынтығына кіретін төмендегі сандық керек-жарақтарға қолданылмайды:**

- ҚБП (қашықтықтан басқару пульті) үшін қуат элементтері (батареялары).
- Жалғағыш кәбілдер, антенналар және оларға арналған ауыстырғыштар, құлаққаптар, микрофондар, «HANDS-FREE» құрылғылары; жиынтықта жеткізілетін әртүрлі типтегі ақпарат тасығыштар, бағдарламалық жасақтама (БЖ) және драйверлер (бұйымның қатқыл магниттік дискілеріндегі жинақтағышқа алдын ала орнатылған БЖ қоса алғанда, бірақ онымен шектелмей), сыртқы енгізу-шығару құрылғылары және манипуляторлар.
- Қаптамалар, сөмкелер, белдіктер, тасымалдауға арналған баулар, монтаждық құрылғылар, құралдар, бұйымға қоса берілетін құжаттама.
- Табиғи тозуға ұшырайтын шығын материалдары мен бөлшектер.



## **Өндіруші келесі жағдайларда кепілдік міндеттемелерге ие болмайды:**

- Кепілдік мерзімі аяқталды.
- Егер жеке (тұрмыстық, отбасылық) қажеттіліктерге арналған бұйым кәсіпкерлік қызметті жүзеге асыру үшін, сондай-ақ оның тікелей міндетіне сәйкес келмейтін басқа мақсаттарда пайдаланылған болса.
- Өндіруші бұйымды пайдалану кезінде пайдаланушы нұсқаулығының талаптарын бұзу, бұйымды орнату және оған қызмет көрсету жөніндегі ұсынымдарды, қосу ережелерін (бұйымның өзіне де, онымен байланысты бұйымдарға да сәйкес келмейтін желілік кернеудің әсері нәтижесінде туындаған қысқа тұйықталулар), бұйымды сақтау және тасымалдау кезінде өнім иесі және/немесе үшінші тұлғалар шеккен ықтимал материалдық, моральдық және өзге де зиян үшін жауапты болмайды.
- Механикалық зақымданудың барлық жағдайлары: өнімді пайдалану кезінде алынған сызаттар, жарықтар, деформациялар, соққы іздері, майысулар, кептелістер және т.б.
- Түрлендірулерді, рұқсат етілмеген жөндеулерді осындай жұмыстарды жүргізуге уәкілетті емес адамдар жүргізген жағдайлар. Егер ақаулық конструкцияны немесе бұйымның сұлбасын өзгерту, Өндіруші қарастырмаған сыртқы құрылғыларды қосу, Қазақстан Республикасының заңнамасына сай сәйкестік сертификаты жоқ құрылғыны пайдалану салдарынан туындаған болса.
- Егер бұйымның ақауы еңсерілмейтін күштің әсерінен (табиғи элементтер, өрт, су тасқыны, жер сілкінісі, тұрмыстық факторлар және Өндірушіге тәуелді емес басқа жағдайлар) немесе Өндіруші болжай алмаған үшінші тұлғалардың әрекеттерінен туындаса.
- Бұйымның толық немесе ішінара істен шығуына алып келген бұйымның ішіне бөгде заттардың, өзге денелердің, заттектердің, сұйықтықтардың, жәндіктердің немесе жануарлардың түсуінен, агрессивті ортаның әсерінен, жоғары ылғалдылықтан, жоғары температуралардан туындаған ақау.
- Бұйымды сәйкестендіру (сериялық нөмірі) жоқ немесе сәйкес келмейді. Егер зақымданулар (кемшіліктер) зиянды бағдарламалық қамтаманың; БЖ ұсынушысының осы қызметті ұсынбауына байланысты мүмкіндігінсіз бұйымның бағдарламалық ресурстарына қолжетімділіктің болмауына әкеп соққан құпиясөздерді (кодтарды) оларды жинау/қалпына келтіру мүмкіндігінсіз орнату, ауыстыру немесе жою әсерінен туындаса.
- Егер жұмыстың ақаулықтары қуат беруші, кәбілдік, телекоммуникациялық желілердің, радиосигнал қуатының стандарттарға немесе техникалық регламенттеріне сәйкес келмеуінен, оның ішінде бедер ерекшеліктерінен және басқа да осыған ұқсас сыртқы факторлардан, бұйымның желі әрекет ететін шекарада немесе аймақтан тыс жерде пайдаланылуынан туындаған болса.
- Егер зақымданулар стандартты емес (түпнұсқалық емес) және/немесе сапасыз (зақымданған) шығыс материалдарын, керек-жарақтарды, қосалқы бөлшектерді, қуат беру элементтерін, әртүрлі үлгідегі ақпарат тасымалдағыштарды (CD, DVD дискілерді, жад карталарын, SIM карталарын, картридждерді қоса алғанда) пайдаланудан туындаса.
- Егер кемшіліктер үйлесімсіз контентті (әуендерді, графиканы, бейне және басқа файлдарды, Java қосымшаларын және оларға ұқсас бағдарламаларды) алуға, орнатуға және пайдалануға байланысты туындаған болса.
- Осы бұйыммен жанасып жұмыс істейтін басқа жабдыққа келтірілген залалға.





finePOWER