

# Пайдалану бойынша нұсқаулық

---

Қайрау машинасы  
FES85

FinePower

# Мазмұны

|  |    |
|--|----|
| Құрылғы мақсаты.....   | 3  |
| Сақтық шаралары.....   | 3  |
| Жұмыс орнындағы қауіпсіздік.....   | 3  |
| Электр қауіпсіздігі.....   | 3  |
| Жеке қауіпсіздік.....  | 4  |
| Құралды дұрыс пайдалану.....   | 4  |
| Сыни бас тартулар тізімі.....  | 5  |
| Персоналдың мүмкін қате әрекеттері.....  | 5  |
| Шектеулі күйлердің критерийлері.....   | 5  |
| Өнімнің қызмет ету мерзімі.....  | 5  |
| Қайрағышпен жұмыс істеу кезіндегі қауіпсіздік шаралары.....                                    | 6  |
| Құрылғы схемасы.....   | 7  |
| Техникалық сипаттамалары.....  | 8  |
| Жинақталым.....  | 8  |
| Орнату.....  | 9  |
| Құрастыру.....   | 9  |
| Қайрау шеңберін орнату.....  | 10 |
| Пайдалану.....   | 10 |
| Қайрау.....  | 12 |
| Ықтимал проблемалар және олардың шешімі.....   | 13 |
| Монтаждау, сақтау, тасымалдау (тасу), өткізу және кәдеге жарату<br>ережелері мен шарттары..... | 14 |
| Қосымша ақпарат.....   | 14 |

# Құрметті сатып алушы!

Біздің өнімді таңдағаныңыз үшін алғыс айтамыз.

Біз Сізге сапалы, функционалды және жоғары талаптарға сәйкес әзірленген және жасалған өнімдер мен құрылғыларды ұсынуға қуаныштымыз. Пайдалануды бастамас бұрын, Сіздің қауіпсіздігіңізге қатысты маңызды ақпаратты, сондай-ақ өнімді дұрыс пайдалану және оған күтім жасау бойынша ұсыныстарды қамтитын осы нұсқаулықты мұқият оқып шығыңыз. Осы Нұсқаулықтың сақталуына назар аударыңыз және оны өнімді одан әрі пайдалану кезінде анықтамалық материал ретінде пайдаланыңыз.

## Құрылғы мақсаты

Қайрағыш қашауларды, бұрандаларды және бұрғыларды қайрау, артық металды алу және металл беттерін өңдеу сияқты қолмен тегістеу және қайрау үшін арналған.

## Сақтық шаралары

### Жұмыс орнындағы қауіпсіздік

- Жұмыс орны жақсы жарықтандырылған және таза болуы керек. Жұмыс орнындағы ретсіз немесе жарықсыз аумақтар жазатайым оқиғаларға әкелуі мүмкін.
- Бұл электр құралын құрамында жанғыш сұйықтықтар, тұтанғыш газдар немесе шаң бар жерде пайдаланбаңыз. Құрал пайдалану кезінде және қосу және өшіру кезінде ұшқындарды тудырады, бұл шаңды немесе түтіндерді тұтандыруы мүмкін.
- Электр құралдарымен жұмыс істеп жатқанда балалар мен қасындағы адамдарды жұмыс аймағыңыздан алыс ұстаңыз. Электр құралын басқаруды жоғалтуыңыз мүмкін.

### Электр қауіпсіздігі

- Электр құралының ашасы розеткаға сәйкес келуі керек. Ашаны ешбір жолмен өзгертпеңіз. Қорғаныш жерге тұйықталған электр құралы адаптерінің ашаларын пайдаланбаңыз. Өзгертілмеген ашалар мен сәйкес розеткалар электр тогының соғу қаупін азайтады.
- Денені жерге тұйықталған беттерге (құбырлар, қыздыру элементтері, пештер және тоңазытқыштар) тигізбеңіз. Денені жерге қосу электр тогының соғу қаупін арттырады.
- Электр құралдарын жаңбыр мен ылғалдан қорғаңыз. Электр құралына судың түсуі электр тогының соғу қаупін арттырады.
- Сымды электр құралын тасымалдау немесе ашаны розеткадан тарту сияқты басқа мақсаттарда пайдалануға болмайды. Сымды қызудан, майдан, өткір жиектерден немесе электр құралдарының қозғалатын бөліктерінен қорғаңыз. Зақымдалған немесе оралған сым электр тогының соғу қаупін арттырады.

- Көшеде электр құралдарымен жұмыс істегенде, сәйкес ұзартқыш кәбілдерді пайдаланыңыз. Сыртта пайдалануға жарамды ұзартқыш кәбілді пайдалану электр тогының соғу қаупін азайтады. Розетка сақтандырғышпен немесе авариялық ток қосқышымен жабдықталуы керек.

## Жеке қауіпсіздік

- Сергек болыңыз, не істеп жатқаныңызды бақылаңыз және электр құралын дұрыс пайдаланыңыз. Шаршаған кезде немесе есірткінің, алкогольдің немесе есірткінің әсерінен электр құралдарын пайдаланбаңыз. Электр құралын пайдалану кезінде бір сәт назар аудармау ауыр жарақатқа әкелуі мүмкін.
- Электр құралының жұмыс түріне байланысты жеке қорғаныс құралдарын (бет қалқан, тайғақ емес аяқ киім, қалпақ немесе есту қабілетін қорғау) пайдалану жарақат алу қаупін азайтады.
- Сәйкес жұмыс киімін киіңіз. Бос киім немесе зергерлік бұйымдарды кимеңіз. Шашты, киім мен қолғапты қозғалатын бөліктерден алыс ұстаңыз.
- Электр құралын байқаусызда қосуға жол бермеңіз. Электр құралын қуат көзіне және/немесе аккумуляторға қоспас бұрын құрылғының өшірілгеніне көз жеткізіңіз. Коммутатор арқылы қосылатын құралды ұстамаңыз.
- Электр құралын қоспа бұрын орнату құралын немесе кілттерді алыңыз. Электр құралының айналмалы бөлігіне қойылған құрал немесе кілт жарақатқа әкелуі мүмкін.
- Құралды пайдалану кезінде табиғи емес позаны ұстамаңыз. Әрқашан тұрақты позицияны алыңыз және тепе-теңдікті сақтаңыз. Бұл күтпеген жағдайларда электр құралын жақсырақ басқаруға мүмкіндік береді.
- Электр қуаты өшіп қалса немесе электр құралы басқа байқаусызда сөніп қалса, құрылғыны дереу өшіріңіз. Электр қуаты өшіп қалған кезде құрылғы қосұлы қалса, қуат қалпына келтірілгенде ол өздігінен іске қосылады, бұл пайдаланушының жарақат алуына және/немесе мүліктің зақымдалуына әкелуі мүмкін.
- Тиісті пайдалану және қауіпсіздік нұсқауларын орындамау электр тогының соғуына, өртке және/немесе ауыр жарақатқа әкелуі мүмкін. Өндіруші және оның уәкілетті өкілдері құралды осы нұсқаулықтағы нұсқауларды орындамаған жағдайда пайдалану нәтижесінде келтірілген зиян үшін жауапты болмайды.

## Құралды дұрыс пайдалану

- Бұл құрылғы коммерциялық пайдалануға арналмаған.
- Ақаулы қосқышы бар құралды пайдаланбаңыз. Қосуға немесе өшіруге болмайтын құрал қауіпті және жөндеуді қажет етеді.
- Құралды орнатпас бұрын, керек-жарақтарды ауыстырмас бұрын және жұмысты тоқтатар алдында құралдың өшірілгеніне көз жеткізіңіз.
- Онымен таныс емес немесе осы нұсқаулықты оқымаған кез келген адамға құралды пайдалануға рұқсат бермеңіз.

- Құралдарды, керек-жарақтарды, қосымшаларды және т.б. пайдаланыңыз. осы нұсқауларға сәйкес. Жұмыс жағдайын және атқарылатын жұмыстарды қарастырыңыз. Құралдарды мақсатсыз жұмыс үшін пайдалану қауіпті жағдайларға әкелуі мүмкін.
- Қолданбаған кезде құралды құрғақ, жабық жерде сақтау керек.

## **Сыни бас тартулар тізімі**

- Күшті ұшқындармен қолданбаңыз.
- Қатты діріл пайда болса, қолданбаңыз.
- Үзілген немесе жалаңаш электр кәбілімен қолдануға болмайды.
- Түтін өнімнің корпусынан тікелей пайда болса, қолданбаңыз.

## **Персоналдың мүмкін қате әрекеттері**

- Тұтқаны зақымдалған немесе қорғаныштары зақымдалған құралды пайдаланбаңыз.
- Жаңбыр жауған кезде аспапты ашық ауада пайдаланбаңыз.
- Корпусқа су кірсе, қоспаңыз.

## **Шектеулі күйлердің критерийлері**

- Электр кәбілінің тозуы немесе зақымдалуы
- Өнімнің корпусы зақымдалған.

## **Өнімнің қызмет ету мерзімі**

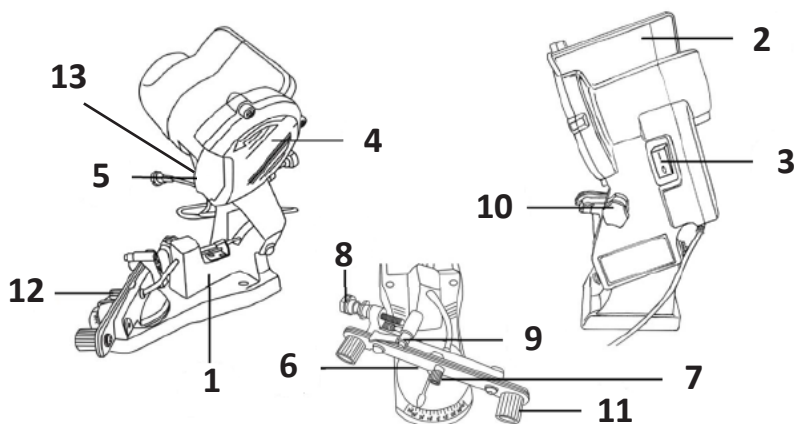
Өнімнің қызмет ету мерзімі — 2 жыл.

Көрсетілген қызмет мерзімі, егер пайдаланушы осы нұсқаулықтың талаптарын сақтаса жарамды болады.

## Қайрағышпен жұмыс істеу кезіндегі қауіпсіздік шаралары

- Құралдың қозғалатын бөліктеріне түсіп, жарақат алуы мүмкін кең киім, галстук немесе зергерлік бұйымдарды кимеңіз. Ашық ауада жұмыс істегенде жұмсақ және ыңғайлы аяқ киімді пайдалану ұсынылады. Ұзын шашты арнайы шаш торының астында ұстаңыз.
- Әрқашан қауіпсіздік көзілдірігін киіңіз.
- Құралмен жұмыс істегенде өкпеңізді шаңнан қорғау үшін қорғаныс маскасын немесе респираторды киіңіз.
- Құралды ұзақ уақыт пайдаланған кезде құлаққапты киіңіз.
- Құралды таза, құрғақ шүберекпен тазалаңыз. Ешқашан тежегіш сұйықтықтарды, бензинді, мұнай өнімдерін немесе кез келген еріткіштерді қолданбаңыз.
- Құралды қолданар алдында оның ықтимал зақымдалуын мұқият тексеріңіз, егер қандай да бір зақым табылса, құралды ешбір жағдайда қолданбаңыз, бірақ уәкілетті қызмет көрсету орталығына хабарласыңыз.
- Ең жақсы және қауіпсіз жұмыс үшін құралды таза ұстаңыз. Керек-жарақтарды майлау және ауыстыру бойынша нұсқауларды орындаңыз.
- Ақаулы немесе өлшемді дұрыс емес болса, абразивті дөңгелектерді ешқашан пайдаланбаңыз.
- Электр құралының қозғалатын бөліктерін ешқашан ұстамаңыз.
- Әрқашан дұрыс аяқ пен тепе-теңдікті сақтаңыз.
- Шеңбердің айналу бағытын қадағалаңыз; тұрақсыз жағдайда болсаңыз, ешқашан құмдамаңыз. Бір уақытта бірнеше дайындамаларды қайрамаңыз.
- Дайындамаларды немесе басқа материалдарды абразивті дөңгелектің ішінде немесе оның жанында ешқашан жалаң қолмен көтеруге әрекеттенбеңіз.
- Ақаулы қосқышы бар құралды пайдаланбаңыз.
- Егер абразивті дөңгелек әлі қозғалса, құралды өшіргеннен кейін бірден қоспаңыз. Электр құралын қайта іске қоспас бұрын абразивті дөңгелектің толық тоқтауына мүмкіндік беріңіз.
- Құралды қуат көзіне қоспас бұрын, абразивті дөңгелектің мықтап бекітілгеніне көз жеткізіңіз.
- Абразивті доңғалақ гайкасын тым қатты тартпаңыз, бұл жұмыс кезінде дөңгелектің жарылуы мүмкін.
- Абразивті дөңгелектерде көрінетін ақауларды тексеріңіз.
- Қайрау кезінде дайындаманы әрдайым абразивті дөңгелекке баяу басыңыз. Тым қатты баспаңыз, тым көп қысым абразивті дөңгелекті зақымдауы мүмкін.
- Абразивті дөңгелек дайындамаға тиіп тұрғанда құралды іске қоспаңыз.
- Құралды шаңнан және материал қалдықтарынан жүйелі түрде тазалаңыз.

## Құрылғы схемасы



1. Негіз.
2. Тұтқа.
3. Ажыратқыш.
4. Қорғаныс қақпағы.
5. Қайрау шеңбері.
6. Жұмыс үстелі.
7. Тізбекті бекіту бұрандасы.
8. Орнату бұрандасы.
9. Монтаждау сынасы.
10. Тереңдік шектегіш.
11. Тізбекті жылжытуға арналған тұтқалар.
12. Тізбектің қысқышының деңгейін реттеу.
13. Қорғаныс экраны

## Техникалық сипаттамалары

- Үлгісі: FES85.
- Сауда белгісі: FinePower.
- Желі параметрлері: 220–240 В ~ 50 Гц.
- Максималды қуат: 85 Вт.
- Айналу жиілігі: 5500 айн/мин.
- Қуат кәбілінің ұзындығы: 1 м.
- Абразивті қайрау дөңгелегі: 108 × 22,3 × 3,2 мм.
- Қайрау бұрышы: 35°.
- Ұсынылатын жұмыс уақыты: S2, 30 мин.
- Шеңбердің түйіршіктілігі: 100.
- Қорғау класы: II.
- Қорғау дәрежесі: IP20.
- Дыбыс қысымының деңгейі Lpa (K=3), дБ(A): 63.
- Салмағы: 2,1 кг.

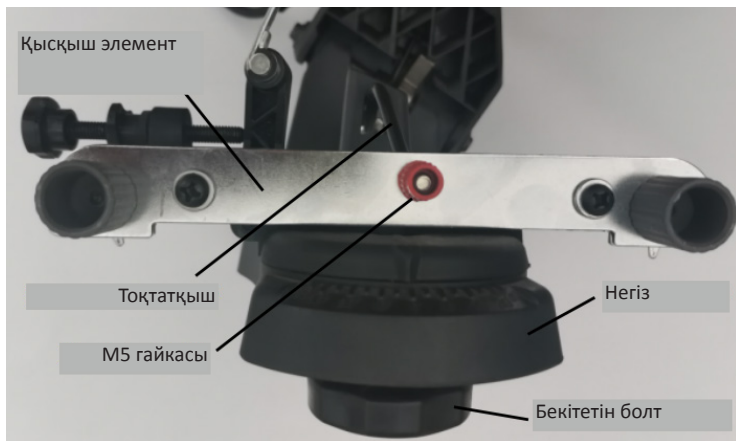
## Жинақталым

- Құрылғы.
- Пайдалану бойынша нұсқаулық.
- Бекіткіш жинағы.
- Айналмалы үстел.
- Қайрау шеңбері.



## Орнату

1. Тартқыштан М5 гайкасын алып тастаңыз, кәбілдің саңылауын туралаңыз, кәбілді артқы және алдыңғы қысқыш арқылы өткізіңіз, содан кейін М5 гайканы қатайтыңыз.
2. Құлыпты босатыңыз, бекіту жақтауын негізге орнатыңыз, содан кейін бұрышты реттеңіз және бекітетін болтты қатайтыңыз.



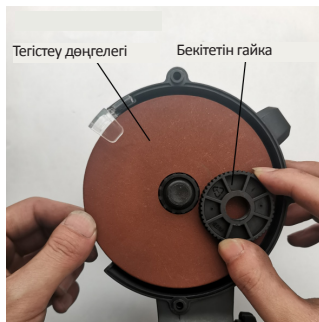
## Құрастыру

1. Машинаны жұмыс үстеліне орнатқанда, 1-суретте көрсетілгендей бекіту болтының қол жетімді екеніне көз жеткізіңіз.
2. Негіздегі екі 1/4" тесік арқылы машинаны тікелей жұмыс үстеліне бұраңыз (болттар кірмейді). Жұмыс үстелі станоктың, жұмыс бөліктерінің және жиналған құралдардың салмағын көтере алатын берік беті болуы керек (2-сурет).



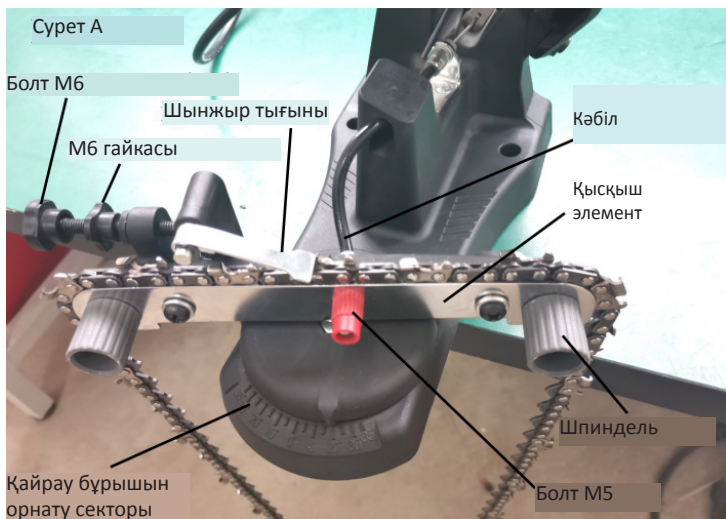
## Қайрау шеңберін орнату

1. Үстіңгі жағын көтеріп, тоқтату бұрандасын қатайту арқылы оны жоғарғы күйге орнатыңыз.
2. Қайрау дөңгелегі қақпағын ұстайтын екі бұранданы алыңыз. Қақпақты алыңыз.
3. Қайрау дөңгелегін орнында ұстайтын тегістеу гайкасын босатыңыз.
4. Жаңа дөңгелекті тегістеу дөңгелегінің негізіне қойыңыз, оның жақсы сәйкес келетініне көз жеткізіңіз.
5. Қайрау гайкасын орнатыңыз.
6. Қайрау дискінің қақпағын орнатыңыз.
7. Тоқтатқыш болтты орнатып, үстіңгі жағын түсіріңіз.



## Пайдалану

1. Тізбекті қайрау алдында тазалаңыз. Оны жанбайтын еріткішпен сүртіңіз. Тізбекті тазалау үшін бензинді пайдаланбаңыз.
2. Тізбекті тығынды көтеріп, оны шынжыр бағыттағыштарына бекітіңіз.
3. Тізбекті ұстағышты қайрауды бастағыңыз келетін тіске қою үшін түсіріңіз.
4. Бекіту болттарын босатыңыз, содан кейін денені тіске қажетті қайрау дәрежесіне бұраңыз.
5. Дәреже орнатылған кезде бекіту болттарын қатайтыңыз.
6. Қайрау дөңгелегі шынжыр тісіне тиетіндей етіп үстіңгі жағын төмендетіңіз.
7. Оны осы күйде ұстаңыз және тоқтату болттарын қатайтыңыз.
8. Тұтқаны бұрау арқылы шынжырды шынжыр бағыттағыштарына бекітіңіз. Тұтқаны оңай босатып, қатайтатындай етіп орналастыру керек. Тізбекті келесі буынға жылжытқан сайын оны босатып, әрбір сілтемені қайрау үшін оны қатайту керек.
9. Егер шынжыр қайта-қайта қайралған болса, кесу тереңдігі өлшегіштерін жалап файлмен алып тастау керек. Әрбір кесу орнын кесу тісінің деңгейінен төмен белгіленген мөлшерде ұнтақтаңыз.
10. Біріншіден, барлық оң жақ кесу тістері, содан кейін барлық сол жақтары немесе керісінше өткірленеді.



СУРЕТ Б



## Қайрау

1. Қорғаныс киімін киіңіз және ешкімнің қасыңызда тұрмағанына көз жеткізіңіз.
2. Құрылғыны желіге қосып, жасыл батырмамен қосыңыз.
3. Қайрау дискісін ақырын түсіріңіз.
4. Бір тісті қайрағаннан кейін құралды өшіріңіз. Үстіңгі жағын көтеріп, тұтқаны босатыңыз және тізбекті келесі тіс шынжыр тоқтағышында болатындай етіп жылжытыңыз.
5. Тұтқаны қатайтыңыз. Құрылғыны қосып, келесі тісті қайрауды жалғастырыңыз. Барлық сілтемелерді сол бұрышта қайрағанша осы процесті қайталаңыз.
6. Бір жағындағы барлық тізбек тістерін қайрауды аяқтағаннан кейін, қосқыш панеліндегі қызыл батырманы басу арқылы құралды өшіріп, сымды ажыратыңыз.
7. Бекіту болттарын босатыңыз және екінші жағындағы кесу тістерін қайрау үшін корпусты бұраңыз.
8. Қайрау дөңгелегі диаметрінің  $2/3$  бөлігінен тозған болса, оны ауыстырыңыз.

## Ықтимал проблемалар және олардың шешімі

| Проблема   | Себеп                                       | Шешім   |
|--|---|---|
| Құрал қосылмайды                                 | Кернеу жоқ                                  | Желі кернеуін тексеріңіз  |
|  | Коммутатор «Өшіру» күйде                    | Қосқышты «Қосу» күйіне жылжытыңыз   |
|  | Сынған қосқыш                               | Қызмет көрсету орталығына хабарласыңыз  |
| Қозғалтқыш қызып кетті                           | Қозғалтқыш шамадан тыс жүктелген            | Қозғалтқыш жүктемесін азайтыңыз   |
| Жұмыс кезінде құрал жылдамдығы төмендейді        | Дайындаманы беру жылдамдығы тым жоғары      | Дайындаманы баяуырақ жылжытыңыз   |
|  | Төмен желі кернеуі                          | Кернеуді тұрақтандыру   |
| Дайындама бетіндегі толқынды сызықтар            | Құрал сенімді түрде бекітілмеген            | Құралдың тұрақты бетке мықтап бекітілгеніне көз жеткізіңіз                      |
|  | Дайындама бекітілмеген                      | Дайындаманы мықтап бекітіңіз  |
|  | Абразивті дөңгелек біркелкі емес бекітілген | Абразивті дөңгелекті түзетіңіз  |
|  | Қатты шеңбер                                | Жұмсақ дөңгелекті пайдаланыңыз немесе дайындаманың берілу жылдамдығын азайтыңыз |
| Дайындама бетіндегі күйік іздері немесе жарықтар | Қате дөңгелек түрі таңдалды                 | Дөңгелекті жұқа немесе өрескел етіп өзгертіңіз                                  |
|  | Дайындаманы беру жылдамдығы тым жоғары      | Дайындаманы баяуырақ жылжытыңыз   |
|  | Абразивті дөңгелекті салқындату керек       | Дөңгелекті салқындатқышпен суытыңыз   |

# Монтаждау, сақтау, тасымалдау (тасу), өткізу және кәдеге жарату ережелері мен шарттары

- Құрылғыны орнату ережелері мен шарттары осы нұсқаулықтың «Құрастыру» бөлімінде сипатталған.
- Құрылғыны қаптамада, өндірушінің және тұтынушының жылытылатын үй-жайларында ауаның 5 және 40 °С аралығындағы температурада және ауаның 80%-дан аспайтын салыстырмалы ылғалдылығында сақтау керек. Үй-жайда жемірілуді тудыратын жегі қоспалар (қышқылдардың, сілтілердің булары) болмауы тиіс.
- Құрылғының тасымалдануы құрғақ ортада жүзеге асырылуы тиіс.
- Құрылғы ұқыпты өңдеуді талап етеді, оны шаң, кір, соққы, ылғал, от және т.б. әсерінен қорғаңыз.
- Құрылғыны сату жергілікті заңнамасына сәйкес жүргізілуі керек.
- Құрылғының ақаулығы анықталған жағдайда, тез арада авторландырылған сервистік орталыққа хабарласу немесе құрылғыны кәдеге жарату керек.
- Осы бұйымды жою қалдықтарды қайта өңдеу жөніндегі жергілікті нормалар мен ережелерге сәйкес жүзеге асырылуға тиіс. Осы бұйымды дұрыс жоюды қамтамасыз ете отырып, сіз қоршаған ортаға және адам денсаулығына ықтимал зиянды болдырмауға және материалдық ресурстарды ұтымды пайдалануға көмектесесіз. Бұл бұйымды қабылдау және жою пункттері туралы қосымша ақпаратты жергілікті муниципалды органдардан немесе тұрмыстық қалдықтарды шығаратын кәсіпорыннан алуға болады.

## Қосымша ақпарат

**Өндіруші:** ЧЖЭЦЗЯН ЦЗЯХУН ТУЛЗ МАНЬЮФЭКЧЭ КО., ЛТД.

Синьчжун дун тас жолы №2-1, синьби көш., Цзиньюнь, Лишуй қ., Чжэцзян пров., Қытай.

Қытайда жасалған.

**Импортер / юр. лицо, принимающее претензии в Республике Казахстан:**

ТОО «ДНС КАЗАХСТАН», г. Астана, р-н Сарыарқа, пр-т Сарыарқа, зд. 12, Республика Казахстан.

**Импорттаушы / Қазақстан Республикасында талаптар қабылдайтын заңды тұлға:** «DNS QAZAQSTAN (ДНС КАЗАХСТАН)» ЖШС, Астана қ-ы, Сарыарқа ауданы, Сарыарқа д-лы, 12 Ғ-т, Қазақстан Республикасы.

**Адрес электронной почты / электронды пошта мекен-жайы:** info@dns-shop.kz

Өнім Кеден одағының «Машиналар мен жабдықтардың қауіпсіздігі туралы» КО ТР 010/2011 техникалық регламентінің талаптарына сәйкес келеді.

Өнімнің сыртқы түрі, оның сипаттамалары мен жабдықтары пайдаланушыға алдын ала ескертусіз өзгертілуі мүмкін.



Өндіріс күні пайдаланушы нұсқаулығының орыс тіліндегі нұсқасында көрсетілген. V.2

# Кепілдік талоны

SN/IMEI: \_\_\_\_\_

Кепілдікке қойылған күні: \_\_\_\_\_

Өндіруші бүкіл кепілдік мерзімі ішінде құрылғының үздіксіз жұмыс істеуіне, сондай-ақ материалдар мен жинақтарда ақаулардың болмауына кепілдік береді. Кепілдік кезеңі бұйымды сатып алған сәттен басталады және тек қана жаңа өнімдерге қолданылады.

Кепілдік қызмет көрсетуге пайдаланушы нұсқаулығына сәйкес бұйымды пайдалану шартымен кепілдік мерзімі ішінде тұтынушының кесірінен істен шықпаған элементтерді тегін жөндеу немесе ауыстыру кіреді. Элементтерді жөндеу немесе ауыстыру уәкілетті сервистік орталықтардың аумағында жүргізіледі.

Кепілдік мерзімі: 12 ай.

Пайдалану мерзімі: 24 ай.

Сервистік орталықтардың өзекті тізімі келесі мекенжай бойынша:

<https://www.dns-shop.kz/service-center/>

**Кепілдік міндеттемелер және тегін сервистік қызмет көрсету, егер оларды ауыстыру бұйымды бөлшектеуге байланысты болмаса, тауардың жиынтықтылығына кіретін, төменде аталған керек-жарақтарға қолданылмайды:**

- ҚБП (Қашықтан басқару пультіне) арналған қуат элементтері (батареялар).
- Жалғағыш кәбілдер, антенналар және оларға арналған жалғастырғыш тетіктер, құлаққаптар, микрофондар, «HANDS-FREE» құрылғылары; жиынтықта жеткізілетін әртүрлі типтегі ақпарат тасымалдағыштар, бағдарламалық құрал (БҚ) және драйверлер (бұйымның қатты магниттік дискілердегі жинақтағышқа алдын ала орнатылған БҚ-ны қоса алғанда, бірақ онымен шектелмей), сыртқы енгізу-шығару құрылғылары және манипуляторлар.
- Қаптар, сөмкелер, белдіктер, тасымалдауға арналған баулар, монтаждық керек-жарақтар, құрал-саймандар, бұйымға қоса берілетін құжаттама.
- Табиғи тозуға ұшырайтын шығын материалдары мен бөлшектер.



[www.finepower.ru](http://www.finepower.ru)