

Пайдалану бойынша нұсқаулық

Шағын жуғыш
HPC323

FinePower

Мазмұны

Құрылғы мақсаты.....	3
Сақтық шаралары.....	3
Техникалық сипаттамалары	6
Жинақталым	6
Құрылғы схемасы.....	7
Құрастыру және қосу.....	8
Жұмысты бастамас бұрын	10
Бүріккішті реттеу	10
Бүріккішті тазалау	10
Бетті тазарту бұрышы	11
Тазартылатын бетінен қашықтық.....	11
Бетінің зақымдануын қалай болдырмауға болады	11
Жұғыш заттар.....	11
Құрылғыны пайдалану.....	12
Бетті дайындау	12
Бастапқы жуу	12
Жұғыш затты қолдану	12
Соңғы жуу.....	12
Өшіру.....	12
Сақтандырғыш.....	13
Сүзгіге күтім жасау	13
Ықтимал мәселелер және олардың шешімі.....	14
Монтаждау, сақтау, тасымалдау (тасу), өткізу және кәдеге жарату ережелері мен шарттары	15
Қосымша ақпарат.....	16

Құрметті сатып алушы!

Біздің өнімдерді таңдағаныңыз үшін рахмет.

Біз сізге жоғары сапа, функционалдылық және дизайн талаптарына сәйкес әзірленген және жасалған бұйымдар мен құрылғыларды ұсынуға қуаныштымыз. Пайдалануды бастамас бұрын, сіздің қауіпсіздігіңізге қатысты маңызды ақпаратты, сондай-ақ өнімді дұрыс пайдалану және күту бойынша ұсыныстарды қамтитын осы нұсқаулықты мұқият оқып шығыңыз. Осы Нұсқаулықтың сақталуына назар аударыңыз және оны өнімді одан әрі пайдалану кезінде анықтамалық материал ретінде пайдаланыңыз.

Құрылғы мақсаты

Шағын жұғыш — беттерді әртүрлі ластаушы заттардан тазарту үшін қолданылатын жоғары қысымды бүріккіш.

Сақтық шаралары

Жұмыс орнындағы қауіпсіздік

- Бұл құралды жанғыш және жарылғыш заттардың жанында, жоғары ылғалдылық деңгейінде, жаңбыр кезінде, сондай-ақ бөгде адамдардан 5 метрден аз қашықтықта пайдаланбаңыз.
- Тек күндізгі жарықта немесе жақсы жасанды жарықта жұмыс жасаңыз.

Электр қауіпсіздігі

- Жерге тұйықталған беттермен (құбырлармен, жылыту элементтерімен, ас үй плиталарымен және тоңазытқыштармен) дененің жанасуын болдырмаңыз. Денеңізді жерге тұйықтау электр тогының соғу қаупін арттырады.
- Электр құралын жаңбыр мен ылғалдан қорғаңыз. Судың электр құралына енуі электр тогының соғу қаупін арттырады.
- Ашық электр құралымен жұмыс істегенде, бұл үшін қолайлы ұзартқыш кәбілдерді қолданыңыз. Ашық ауада жұмыс істейтін ұзартқыш кәбілді пайдалану электр тогының соғу қаупін азайтады. Розетка сақтандырғышпен немесе апаттық ток қосқышымен жабдықталуы керек.

Жеке қауіпсіздік

- Электр құралының байқаусызда қосылуын болдырмаңыз. Электр құралын қуат көзіне және/немесе батареяға қоспас бұрын құрылғының өшірілгеніне көз жеткізіңіз. Қосылатын құралды қосқыштың артында ұстамаңыз.
- Мұқият болыңыз, не істеп жатқаныңызды қадағалаңыз және электр құралын мұқият бастаңыз. Электр құралын шаршаған күйде немесе дәрі-дәрмектердің әсерінен, алкогольдік немесе есірткілік мас күйінде пайдаланбаңыз. Электр құралымен жұмыс істеу кезінде назар аудармаудың бір сәті ауыр жарақатқа әкелуі мүмкін.

- Электр құралының жұмыс түріне байланысты жеке қорғаныс құралдарын (қорғаныш маскасы, сырғанамайтын табаны бар аяқ киім, қорғаныш дулыға немесе есту мүшелерін қорғау құралдары) қолдану жарақат алу қаупін азайтады.
- Дұрыс жұмыс киімін киіңіз. Кең киім мен зергерлік бұйымдарды киюге болмайды. Шашыңызды, киіміңізді және қолғаптарыңызды қозғалатын бөліктерден алыс ұстаңыз.
- Құралмен жұмыс істеу үшін табиғи емес позаны қабылдамаңыз. Әрқашан тұрақты қалыпты ұстаныңыз және тепе-теңдікті сақтаңыз. Осының арқасында сіз электр құралын күтпеген жағдайларда жақсы басқара аласыз.
- Электр қуатын жоғалтқанда немесе электр құралын басқа өздігінен өшіргенде, құрылғыны дереу өшіріңіз. Егер кернеу жоғалған кезде машина қосұлы болса, онда қуат беру қайта басталған кезде ол өздігінен жұмыс істейді, бұл пайдаланушының денсаулығына және/немесе мүлікке зиян келтіруі мүмкін.
- Пайдалану ережелерін, сондай-ақ қауіпсіздік ережелерін сақтамау электр тогының соғуына, өртке және/немесе ауыр жарақатқа әкелуі мүмкін. Өндіруші және оның уәкілетті өкілдері осы нұсқаулықтың талаптарын сақтамай, құралды пайдаланудан туындаған зиян үшін жауап бермейді.

Өнімнің қызмет ету мерзімі

Өнімнің қызмет ету мерзімі — 2 жыл.

Көрсетілген қызмет мерзімі тұтынушы осы нұсқаулықтың талаптарын сақтаған жағдайда жарамды.

Сыни бас тартулар тізімі

- Қатты ұшқын кезінде қолдануға болмайды.
- Қатты діріл пайда болған кезде қолдануға болмайды.
- Түтін пайда болған кезде өнімнің корпусынан тікелей қолдануға болмайды.

Шекті күйлердің критерийлері

- Өнімнің корпусы зақымдалған.

Құралды дұрыс пайдалану

- Бұл құрылғы коммерциялық мақсатта пайдалануға арналмаған.
- Ақаулы қосқышы бар құралмен жұмыс жасамаңыз. Қосылмайтын немесе өшірілмейтін құрал қауіпті және оны жөндеу керек.
- Құралды баптауды бастамас бұрын, керек-жарақтарды ауыстырып, жұмысты тоқтатпас бұрын, құралдың өшірілгеніне көз жеткізіңіз.
- Құралды онымен таныс емес немесе осы нұсқаулықты оқымаған адамдардың пайдалануына жол бермеңіз.
- Осы нұсқауларға сәйкес құралды, керек-жарақтарды, саптамаларды және т.б. қолданыңыз. Жұмыс шарттары мен орындалатын жұмысты ескеріңіз. Көзделмеген жұмыстарға арналған құралдарды пайдалану қауіпті жағдайларға әкелуі мүмкін.
- Пайдаланылмаған құрал құрғақ, жабық жерде сақталуы керек.

Қызметкерлердің ықтимал қате әрекеттері

- Зақымдалған тұтқасы немесе зақымдалған қорғаныс элементтері бар құралды пайдаланбаңыз.
- Жаңбыр жауған кезде құралды ашық жерде пайдаланбаңыз.
- Корпусқа су кірген кезде қоспаңыз.

Шағын жуғышпен жұмыс істеу кезіндегі сақтық шаралары

- Құрылғы балалар мен физикалық, сенсорлық немесе ақыл-ой қабілеті шектеулі адамдар үшін, олардың қауіпсіздігіне жауапты басқа адамдар бақылайтын жағдайларды қоспағанда, пайдалануға арналмаған. Балаларға құрылғымен ойнауға рұқсат бермеңіз.
- Құрал өндіруші жеткізген немесе ұсынған тазалау құралымен бірге қолдануға арналған. Басқа тазартқыштарды немесе химиялық заттарды қолдану құралдың жұмысына кері әсер етуі мүмкін.
- Құрылғыны жоғары қысыммен пайдалану кезінде су мен тазартқыш заттың булары пайда болуы мүмкін, оларды жұту денсаулыққа қауіп төндіруі мүмкін. Ұшып кететін бөлшектерден және/немесе аэрозольдерден қорғану үшін осы мақсатқа сай келетін қорғаныс құралдарын, мысалы, шаңға қарсы масканы, қорғаныш көзілдірігін және т.б. пайдалану ұсынылады.
- Ағынды адамдарға, жануарларға, кернеудегі электр жабдықтарына немесе құралдың өзіне бағыттауға тыйым салынады.
- Киімді немесе аяқ киімді тазалау үшін өзіңізге немесе басқа адамдарға су ағынын жібермеңіз.
- Жанғыш сұйықтықтарды шашыратпаңыз.
- Құрылғымен бірге келген немесе өндіруші ұсынған керек-жарақтарды ғана пайдаланыңыз.
- Құралға қызмет көрсетпес бұрын әрқашан құрылғыны ажыратыңыз және/немесе қайта зарядталатын батареяны алыңыз.
- Құрылғының ақаулары немесе зақымдануы байқалса, құралды пайдалануды дереу тоқтатып, уәкілетті қызмет көрсету орталығына хабарласыңыз.
- Су ағынын тазартылатын затқа 30 см жақындатпаңыз.
- Шағын жуғыштың сусыз 1 минуттан артық жұмыс істеуіне жол бермеңіз.
- Шағын жуғышты ұзақ уақыт пайдаланбаңыз, бұл қызып кетуге немесе өртке әкелуі мүмкін. Сонымен қатар, бұл құралды ұзақ уақыт қолдану діріл ауруын тудыруы мүмкін.

Техникалық сипаттамалары

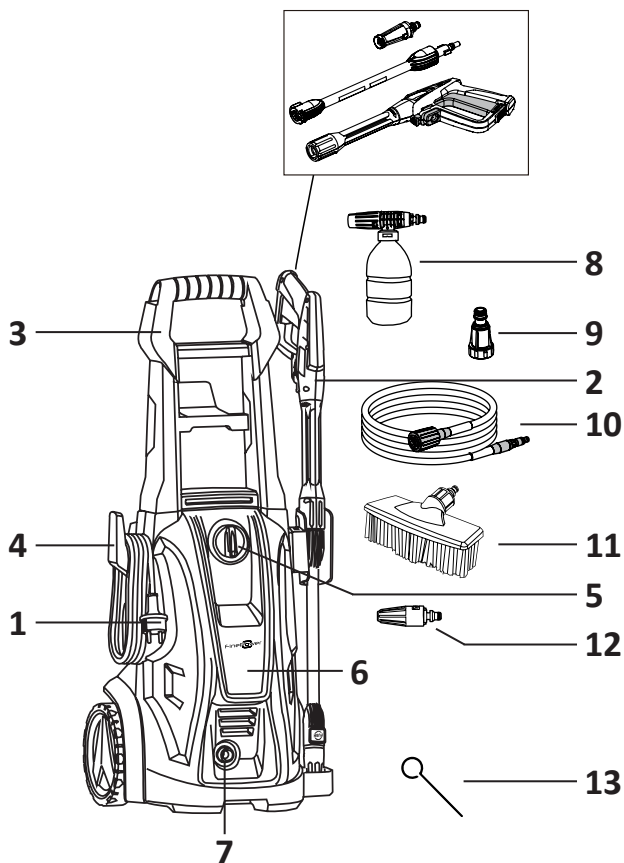
- Үлгісі: НРС323.
- Сауда белгісі: FinePower.
- Қуат параметрлері: 220В ~ 50Гц.
- Номиналды қуаты: 2000 Вт.
- Минималды қысым: 130 Бар.
- Максималды қысым: 165 Бар.
- Номиналды өнімділік: 5,4 л/мин.
- Максималды өнімділік: 8 л/мин.
- Қолданылатын судың максималды температурасы: 40 °С.
- Жуғыш затқа арналған ыдыстың сыйымдылығы: 570 мл.
- Қуат сымының ұзындығы: 5 м.
- Жоғары қысымды құбыршектің ұзындығы: 7,5 М.
- Су алу түрі: су құбыры/ыдыс.
- Қозғалтқышты қызып кетуден қорғау: бар.
- Электр тогының соғуынан қорғау класы: II.
- Қуат сымын бекіту түрі: Ү.
- Өлшемдері: 365 × 833 × 318 мм.
- Салмағы: 9 кг.
- Қолдану саласы: тұрмыстық.

Ескерту: көрсетілген номиналды және максималды қысымға 2 атмосферадан төмен емес қысыммен су құбырына қосылған кезде ғана қол жеткізуге болады!

Жинақталым

- Құрылғы.
- Қылшақ.
- Кіріс сүзгісі.
- Балшықты фреза.
- Көбік генераторы.
- Бүріккіш тапанша.
- Жоғары қысымды құбыршек.
- Бүріккішті тазалауға арналған ине.
- Тез алмалы-салмалы жалғағыш.
- Пайдалану бойынша нұсқаулық.

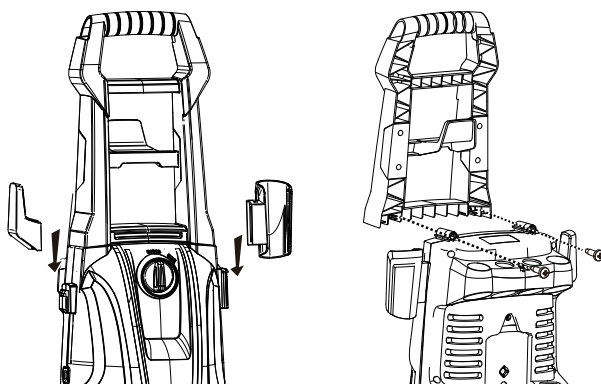
Құрылғы схемасы



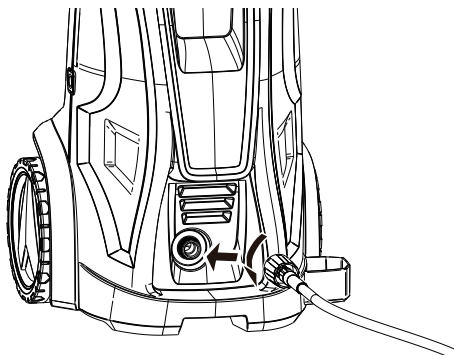
1. Қуат кәбілі.
2. Бүріккіш тапанша.
3. Тұтқа.
4. Ілмек.
5. Қуат реттегіші.
6. Корпус.
7. Жоғары қысымды шлангқа арналған штуцер.
8. Көбік генераторы.
9. Кіріс сүзгісі.
10. Жоғары қысымды құбыршек.
11. Қылшақ.
12. Балшықты фреза.
13. Бүріккішті тазалауға арналған ине.

Құрастыру және қосу

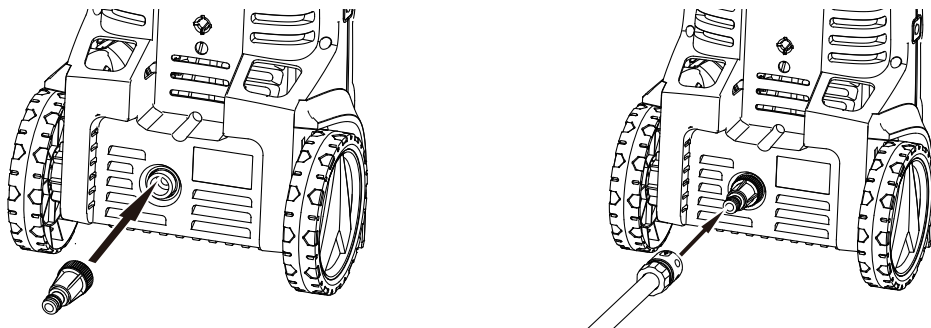
Бүріккіш пистолет ұстағышын және ілгекті құрылғының бүйір бөліктеріне орнатыңыз. Тұтқаны бұрандалармен құрылғыға бұраңыз.



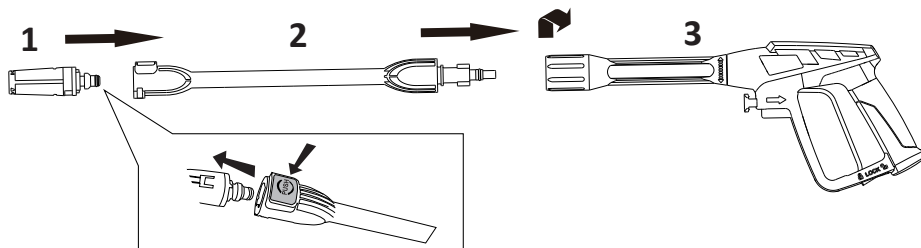
Жоғары қысымды шлангты штуцерге енгізіп, бұраңыз.



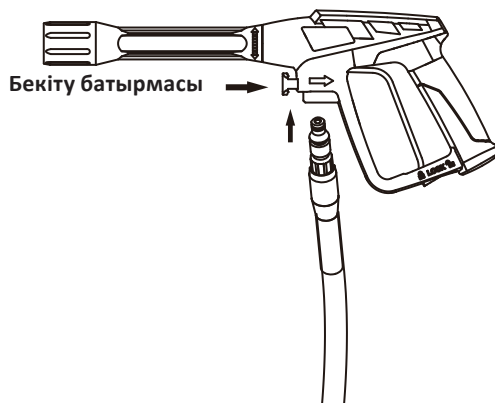
Сүзгіні су кірісі қосқышына орнатыңыз және оған су беру шлангісін қосыңыз.



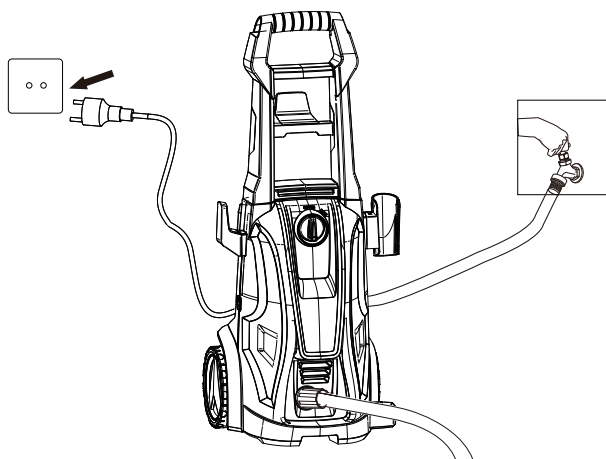
Бүріккіш пистолетті жинаңыз. Құрастыру үш бөлікті біріктіру арқылы жүзеге асырылады. Алдымен штангаға (2) **Push** (бұғаттау) батырмасын басу арқылы бүріккішті (1) кіргізіңіз, содан кейін штанганы пистолетке (3) енгізіп, бұраңыз.



Бекіту батырмасын басқаннан кейін жоғары қысымды шлангты тапаншаға бекітіңіз.



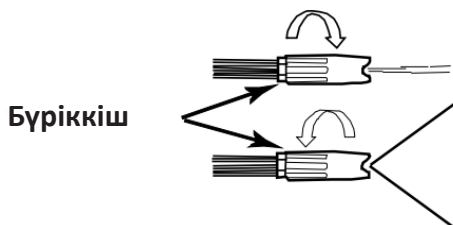
Құрылғыны су мен қуат көзіне қосыңыз.



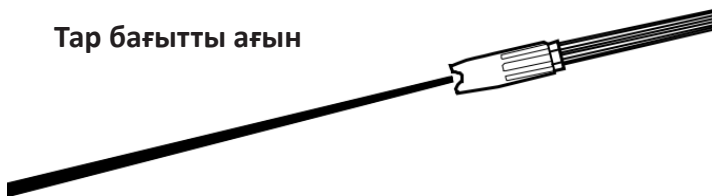
Жұмысты бастамас бұрын

Бүріккішті реттеу

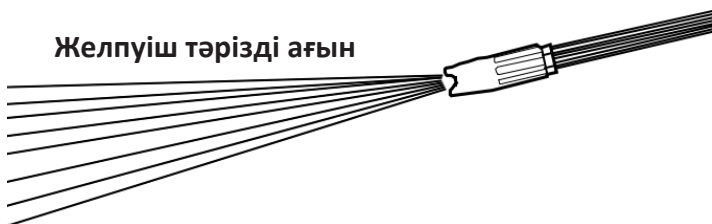
Суды бүріккіштен тар бағытталған ағынмен немесе желдеткіш тәрізді түрде шашыратуға болады. Алдымен су беріңіз, содан кейін бүріккішті реттеңіз.



Тар бағытты ағын

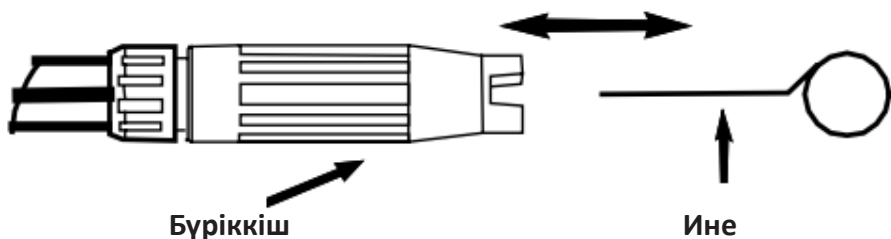


Желпүйш тәрізді ағын



Бүріккішті тазалау

1. Құрылғыны желіден ажыратыңыз.
2. Сумен жабдықтауды өшіріңіз.
3. Қысымды түсіру үшін тапаншаның шүріппесін 2–3 рет басыңыз.
4. Арнайы инені пайдаланып, тазалаңыз.



Бетті тазарту бұрышы

Тазартылатын бетке максималды әсер ету ағын оның түсу бұрышы 90° болған кезде пайда болады. Бірақ мұндай ағын көбінесе кір бөлшектерінің тазартылатын бетке енуіне әкеледі. Осы себепті тазартудың ең оңтайлы бұрышы 45° бұрышы болып табылады. Мұндай бұрышпен суды шашырату ағынның күшін беттен балшық бөлшектерін тиімді жоюмен біріктіреді.



Тазартылатын бетінен қашықтық

Су ағынының тазарту қабілеті тәуелді болатын тағы бір фактор — бұл бүріккіш саптаманың тазартылатын бетінен қашықтығы. Бүріккіш бетіне неғұрлым жақын болса, ластаушы заттарды кетіру соғұрлым тиімді болады.

Бетінің зақымдануын қалай болдырмауға болады

Тазартылатын беттің зақымдануы су ағынының әсер ету күші беттің беріктігінен асып кеткен кезде пайда болады. Ағынның соққы күшін жоғарыда сипатталған әдістермен реттеуге болады. Сынғыш беттерге зақым келтірмеу үшін тар бұрыштан немесе тым қысқа бұрқу қашықтығынан аулақ болыңыз.

Тазартылатын бетке зақым келтірмеу үшін:

- Құрылғыны іске қоспас бұрын бүріккішті кең шашырау бұрышына реттеңіз.
- Бүріккішті тазартылатын бетінен шамамен 1 метр қашықтықта шамамен 45° бұрышпен орнатыңыз.
- Бетті зақымдамай оңтайлы тазалау тиімділігіне қол жеткізу үшін бұрқу бұрышын және тазаланатын бетке дейінгі қашықтықты өзгертіңіз.

Жуғыш заттар

Жуғыш заттарды қолдану тазалау уақытын едәуір қысқартады және қиын дақтарды кетіруге көмектеседі. Кейбір жуғыш заттар жоғары қысымды құрылғыларда қолдануға арналған және судың консистенциясына жақын консистенцияға ие. Ыдыс жуғыш зат сияқты қалың жуғыш заттарды қолдану саптаманы бітеп тастайды және оны қолдануға жол бермейді.

Жуғыш затты қолданудың тиімділігі өнімнің ластанған бетімен жанасу ұзақтығына байланысты. Сондықтан жуғыш затты төмен қысыммен шашырату, одан әрі жоғары қысымды су ағынымен шаю тиімді.

Құрылғыны пайдалану

Қосу

1. Қуат реттегішін «ON/I» күйіне бұраңыз.
2. Тапаншаны ластанған жерге бағыттаңыз.
3. Тапаншаның тұтқасындағы шүріппені басып тұрыңыз.

Бетті дайындау

Жоғары қысымды тазалауды бастамас бұрын тазартылатын бетті дайындау маңызды. Мұны істеу үшін барлық жиһаздарды тазалау орнынан алып тастаңыз, терезелер мен есіктерді жабыңыз. Сонымен қатар, жақын маңдағы бұталар мен ағаштарды шашыраған жуғыш заттардан қорғау үшін оларды қорғаныс қабықшамен орау ұсынылады.

Бастапқы жуу

Тазаланатын бетке жуғыш затты жақпас бұрын, оны таза су ағынымен тазалау ұсынылады. Бұл процедура ластанудың едәуір мөлшерін тазартады, бұл сізге тек ең сіңіп қалған бөлшектерді кетіру үшін жуғыш заттарды пайдалануға мүмкіндік береді.

Жуғыш затты қолдану

Назар аударыңыз: тек жоғары қысымды жұмыс істеуге арналған жуғыш заттарды қолданыңыз.

Назар аударыңыз: жуғыш затты бірінші рет қолданар алдында оны беттің көрінбейтін бөлігінде сынап көріңіз.

1. Көбік түзгішті контейнерден ажыратып, оны жуғыш затпен толтырыңыз.
2. Контейнерді орнына қойыңыз.
3. Штанганы ажыратыңыз.
4. Бүріккіш бөтелкеге көбік жуғыш затты орнатыңыз.
5. Жуғыш затты тазартылатын бетке жағыңыз. Оны төменнен жоғары қарай жағыңыз, сонда құрал ағып кетпейді және жолақтар қалдырмайды.
6. Бірнеше минут күтіңіз. Күту кезінде ең лас жерлерді тазалау үшін қылшақты пайдалану да ұсынылады.
7. Көбік түзгішті бүріккіш бөтелкеден алыңыз және оған саптаманы орнатыңыз.
8. Жуғыш затты тазартылатын бетінен шайыңыз.

Назар аударыңыз: әр қолданғаннан кейін көбіктендіргішті таза сумен шайыңыз.

Соңғы жуу

Жуғыш затты толығымен жуу үшін бетті төменнен жоғары қарай су ағынымен тазалаңыз.

Өшіру

1. Жуғыш заттың құрылғыдан толығымен алынып тасталғанына көз жеткізіңіз.
2. Реттегішті «OFF/0» күйіне қою арқылы құрылғыны өшіріңіз.
3. Сумен жабдықтауды өшіріңіз.

4. Өшіргеннен кейін, қысымды қайтару үшін тапаншаның шүріппесін бірнеше рет басыңыз.
5. Құрылғыны таза, дымқыл шүберекпен сүртіңіз.

Ескерту: құрылғыны өшірмес бұрын сүмен жабдықтауды өшірмеңіз, себебі бұл қозғалтқыш пен сорғыны зақымдауы мүмкін.

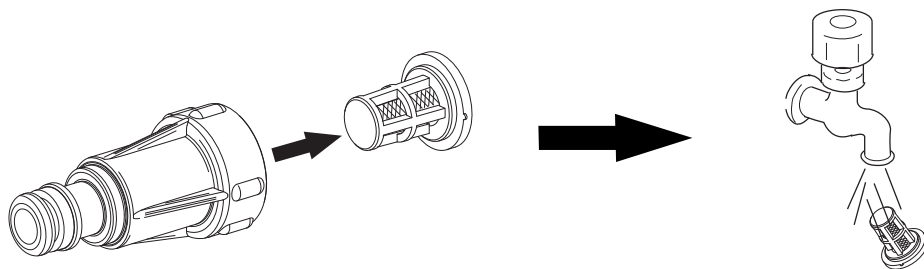
Сақтандырғыш

Құрылғы сақтандырғышпен жабдықталған. Ол іске қосылған кезде, су беру батырмасын басқан кезде құрылғы су бермейді.

Сақтандырғышты іске қосу үшін тапанша астындағы батырманы жабық құлып қалпына келтіріңіз.

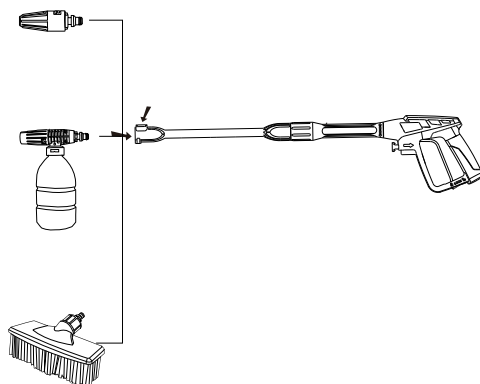
Сүзгіге күтім жасау

Сүзгіні су ағынының астында анда-санда шайып, ішін тартып алыңыз.



Саптаманы өзгерту

Саптаманы ауыстыру үшін тапаншаның штангасындағы құлыптау батырмасын басып, жуғыш саптаманы ауыстырыңыз.



Ықтимал мәселелер және олардың шешімі

Мәселе	Себеп	Шешім
Жуғыш зат берілмейді (құрылғы сыйымдылықпен жұмыс істейді)	<ul style="list-style-type: none"> Бүріккіштегі қысым тым жоғары Жоғары қысымды шланг тым ұзын Инжектор бітелген 	<ul style="list-style-type: none"> Бүріккішті төмен қысымға қойыңыз Қысқа шлангты қолданыңыз Маманға хабарласыңыз
Жуғыш зат берілмейді (құрылғы су құбырынан жұмыс істейді)	Көбіктүзуші бітелген	<ul style="list-style-type: none"> Көбіктендіргішті жылы сумен тазалаңыз Көбіктендіргішті ауыстырыңыз
Құрылғы түтін шығара бастады	Қозғалтқыштың қызып кетуі, шамадан тыс жүктелуі немесе зақымдалуы	<ul style="list-style-type: none"> Құрылғыны өшіріп, маманға хабарласыңыз
Құрылғы іске қосылмайды	<ul style="list-style-type: none"> Қысым астындағы құрылғы Электр желісімен нашар байланыс Ұзартқыш сым тым ұзын немесе тым жұқа Кернеу тым төмен Қызып кетуден қорғау сақтандырғышы іске қосылды 	<ul style="list-style-type: none"> Тапаншаның шүріппесін бірнеше рет басыңыз Аша түйіспесі мен розетканы тексеріңіз Ұзартқыш сымды ауыстырыңыз Желідегі кернеудің жеткілікті екенін тексеріңіз Құрылғыны өшіріп, суытыңыз
Қысым жеткіліксіз	<ul style="list-style-type: none"> Сүзгі бітелген Ауа сорғыға түседі Бүріккіш дұрыс емес мөлшерде немесе тозған Гидрооқшаулағыш төсемдер тозған Түсіру клапаны тозған 	<ul style="list-style-type: none"> Сүзгіні босатыңыз Барлық шланг қосылымдарын тексеріңіз Маманға хабарласыңыз
Тұрақсыз қысым	<ul style="list-style-type: none"> Ауа сорғыға түседі Бүріккіш бітелген Клапандар бітелген немесе тозған Гидрооқшаулағыш төсемдер тозған 	<ul style="list-style-type: none"> Барлық шланг қосылымдарын тексеріңіз Бүріккішті тазалаңыз Маманға хабарласыңыз
Қозғалтқыш күтпеген жерден тоқтайды	<ul style="list-style-type: none"> Ұзартқыш сым тым ұзын немесе тым жұқа Қызып кетуден қорғау сақтандырғышы іске қосылды 	<ul style="list-style-type: none"> Ұзартқыш сымды ауыстырыңыз Желінің кернеуі құрылғының техникалық сипаттамаларына сәйкес келетініне көз жеткізіңіз

Монтаждау, сақтау, тасымалдау (тасу), өткізу және кәдеге жарату ережелері мен шарттары

- Құрылғыны орнату ережелері мен шарттары осы пайдалану нұсқаулығының «Құрастыру» бөлімінде сипатталған.
- Құрылғыны сақтау дайындаушы мен тұтынушының жылытылатын үй-жайларында ауа температурасы 5 °С-тан 40 °С-қа дейін және ауаның салыстырмалы ылғалдылығы 80%-дан аспайтын орауышта жүргізілуі тиіс. Үй-жайларда жемірілуді тудыратын жегі қоспалар (қышқылдар, сілтілер буы) болмауы тиіс.
- Құрылғыны тасымалдау құрғақ ортада жүзеге асырылуы керек.
- Құрылғы мұқият өңдеуді қажет етеді, оны шаң, кір, соққы, ылғал, от және т. б. әсерінен қорғайды.
- Құрылғыны өткізу жергілікті заңнамаға сәйкес жүргізілуі тиіс.
- Егер құрылғының ақаулығы анықталса, дереу уәкілетті қызмет көрсету орталығына хабарласыңыз немесе құрылғыны тастаңыз.
- Өнімнің қызмет ету мерзімі аяқталғаннан кейін оны қарапайым тұрмыстық қоқыспен бірге тастауға болмайды. Оның орнына, ол федералды немесе жергілікті заңдарға сәйкес кейіннен қайта өңдеу және жою үшін электр және электронды жабдықтарды тиісті қабылдау пунктіне кәдеге жаратуға тапсырылады. Осы өнімді дұрыс кәдеге жаратуды қамтамасыз ете отырып, сіз табиғи ресурстарды үнемдеуге көмектесесіз және дұрыс емделмеген жағдайда қоршаған ортаға және адамдардың денсаулығына зиян келтіруге көмектесесіз. Бұл өнімді қабылдау және кәдеге жарату орындары туралы толығырақ ақпаратты жергілікті муниципалды органдардан немесе тұрмыстық қоқыстарды шығаратын кәсіпорынан алуға болады.

Қосымша ақпарат

Manufacturer: ZHEJIANG ANLU CLEANING MACHINERY CO., LTD.
#899 Jinqing West Avenue, Jin Qing, Taizhou, Zhejiang, China.

Өндіруші: Чжэцзян АНЬЛУ Клининг Машинери Ко., Лтд.
Цзиньцин батыс даңғылы, 899, Цзиньцин, Тайчжоу қ., Чжэцзян пров., Қытай.
Қытайда жасалған.

Импорттаушы / Қазақстан Республикасында талаптар қабылдайтын заңды тұлға: «DNS QAZAQSTAN (ДНС КАЗАХСТАН)» ЖШС, Астана қ., Сарыарқа ауданы, Сарыарқа даңғ., 12 ғим., Қазақстан Республикасы.
Электронды пошта мекен-жайы: info@dns-shop.kz

Өнімнің сыртқы түрі мен оның сипаттамалары сапаны жақсарту үшін ескертусіз өзгертілуі мүмкін.



Кепілдік талоны

SN/IMEI:

Кепілдікке қойылған күні:

Өндіруші бүкіл кепілдік мерзімі ішінде құрылғының үздіксіз жұмыс істейтініне, сондай-ақ материалдар мен құрастырымда ақаулар болмайтынына кепілдік береді. Кепілдік мерзімі бұйым сатып алынған сәттен бастап есептеледі және жаңа өнімдерге ғана қолданылады.

Кепілдікті қызмет көрсету бұйым пайдаланушы нұсқаулығына сәйкес пайдаланылған жағдайда, кепілдік мерзімі ішінде тұтынушының кінәсіз істен шыққан элементтерді тегін жөндеуді немесе ауыстыруды қамтиды. Элементтерді жөндеу немесе ауыстыру уәкілетті сервис орталықтарының аумағында жүргізіледі.

Кепілдік мерзімі: 24 ай.

Пайдалану мерзімі: 36 ай.

Сервистік орталықтардың өзекті тізімі келесі мекенжай бойынша:

<https://www.dns-shop.kz/service-center/>

Кепілдік міндеттемелер және тегін сервистік қызмет көрсету, егер оларды ауыстыру бұйымды бөлшектеуге байланысты болмаса, тауардың жиынтықтылығына кіретін, төменде аталған керек-жарақтарға қолданылмайды:

- ҚБП (қашықтықтан басқару пульті) үшін қуат элементтері (батареялары).
- Жалғағыш кәбілдер, антенналар және оларға арналған ауыстырғыштар, құлаққаптар, микрофондар, «HANDS-FREE» құрылғылары; жиынтықта жеткізілетін әртүрлі типтегі ақпарат тасығыштар, бағдарламалық жасақтама (БЖ) және драйверлер (бұйымның қатқыл магниттік дискілеріндегі жинақтағышқа алдын ала орнатылған БЖ қоса алғанда, бірақ онымен шектелмей), сыртқы енгізу-шығару құрылғылары және манипуляторлар.
- Қаптамалар, сөмкелер, белдіктер, тасымалдауға арналған баулар, монтаждық құрылғылар, құралдар, бұйымға қоса берілетін құжаттама.
- Табиғи тозуға ұшырайтын шығын материалдары мен бөлшектер.



Өндіруші келесі жағдайларда кепілдік міндеттемелерге ие болмайды:

- Кепілдік мерзімі аяқталды.
- Егер жеке (тұрмыстық, отбасылық) қажеттіліктерге арналған бұйым кәсіпкерлік қызметті жүзеге асыру үшін, сондай-ақ оның тікелей міндетіне сәйкес келмейтін басқа мақсаттарда пайдаланылған болса.
- Өндіруші бұйымды пайдалану кезінде пайдаланушы нұсқаулығының талаптарын бұзу, бұйымды орнату және оған қызмет көрсету жөніндегі ұсынымдарды, қосу ережелерін (бұйымның өзіне де, онымен байланысты бұйымдарға да сәйкес келмейтін желілік кернеудің әсері нәтижесінде туындаған қысқа тұйықталулар), бұйымды сақтау және тасымалдау кезінде өнім иесі және/немесе үшінші тұлғалар шеккен ықтимал материалдық, моральдық және өзге де зиян үшін жауапты болмайды.
- Механикалық зақымданудың барлық жағдайлары: өнімді пайдалану кезінде алынған сызаттар, жарықтар, деформациялар, соққы іздері, майысулар, кептелістер және т.б.
- Түрлендірулерді, рұқсат етілмеген жөндеулерді осындай жұмыстарды жүргізуге уәкілетті емес адамдар жүргізген жағдайлар. Егер ақаулық конструкцияны немесе бұйымның сұлбасын өзгерту, Өндіруші қарастырмаған сыртқы құрылғыларды қосу, Қазақстан Республикасының заңнамасына сай сәйкестік сертификаты жоқ құрылғыны пайдалану салдарынан туындаған болса.
- Егер бұйымның ақауы еңсерілмейтін күштің әсерінен (табиғи элементтер, өрт, су тасқыны, жер сілкінісі, тұрмыстық факторлар және Өндірушіге тәуелді емес басқа жағдайлар) немесе Өндіруші болжай алмаған үшінші тұлғалардың әрекеттерінен туындаса.
- Бұйымның толық немесе ішінара істен шығуына алып келген бұйымның ішіне бөгде заттардың, өзге денелердің, заттектердің, сұйықтықтардың, жәндіктердің немесе жануарлардың түсуінен, агрессивті ортаның әсерінен, жоғары ылғалдылықтан, жоғары температуралардан туындаған ақау.
- Бұйымды сәйкестендіру (сериялық нөмірі) жоқ немесе сәйкес келмейді. Егер зақымданулар (кемшіліктер) зиянды бағдарламалық қамтаманың; БЖ ұсынушысының осы қызметті ұсынбауына байланысты мүмкіндігінсіз бұйымның бағдарламалық ресурстарына қолжетімділіктің болмауына әкеп соққан құпиясөздерді (кодтарды) оларды жинау/қалпына келтіру мүмкіндігінсіз орнату, ауыстыру немесе жою әсерінен туындаса.
- Егер жұмыстың ақаулықтары қуат беруші, кәбілдік, телекоммуникациялық желілердің, радиосигнал қуатының стандарттарға немесе техникалық регламенттеріне сәйкес келмеуінен, оның ішінде бедер ерекшеліктерінен және басқа да осыған ұқсас сыртқы факторлардан, бұйымның желі әрекет ететін шекарада немесе аймақтан тыс жерде пайдаланылуынан туындаған болса.
- Егер зақымданулар стандартты емес (түпнұсқалық емес) және/немесе сапасыз (зақымданған) шығыс материалдарын, керек-жарақтарды, қосалқы бөлшектерді, қуат беру элементтерін, әртүрлі үлгідегі ақпарат тасымалдағыштарды (CD, DVD дискілерді, жад карталарын, SIM карталарын, картридждерді қоса алғанда) пайдаланудан туындаса.
- Егер кемшіліктер үйлесімсіз контентті (әуендерді, графиканы, бейне және басқа файлдарды, Java қосымшаларын және оларға ұқсас бағдарламаларды) алуға, орнатуға және пайдалануға байланысты туындаған болса.
- Осы бұйыммен жанасып жұмыс істейтін басқа жабдыққа келтірілген залалға.



fine**Power**