

Пайдалану бойынша нұсқаулық

Құрылыс
шаңсорғышы
MFP-2460

FinePower

Мазмұны

Құрылғы мақсаты	4
Сақтық шаралары	4
Жұмыс орнындағы қауіпсіздік	4
Электр қауіпсіздігі	4
Жеке қауіпсіздік	5
Құралды дұрыс пайдалану	6
Сыни бас тартулар тізімі	6
Шекті күйлердің критерийлері	6
Құрылғы схемасы	7
Техникалық сипаттамалары	8
Жинақталым	8
Құрастыру	9
Сүзгіні орнату	11
Пайдалану	12
Сүзгіні тазалау функциясы	12
Дренаж	13
Күтім және қызмет көрсету	13
Монтаждау, сақтау, тасымалдау (тасу), өткізу және кәдеге жарату ережелері мен шарттары	14
Қосымша ақпарат	15

Құрметті сатып алушы!

Біздің өнімдерді таңдағаныңыз үшін рахмет.

Біз сізге жоғары сапа, функционалдылық және дизайн талаптарына сәйкес әзірленген және жасалған бұйымдар мен құрылғыларды ұсынуға қуаныштымыз. Пайдалануды бастамас бұрын, сіздің қауіпсіздігіңізге қатысты маңызды ақпаратты, сондай-ақ өнімді дұрыс пайдалану және күту бойынша ұсыныстарды қамтитын осы нұсқаулықты мұқият оқып шығыңыз. Осы Нұсқаулықтың сақталуына назар аударыңыз және оны өнімді одан әрі пайдалану кезінде анықтамалық материал ретінде пайдаланыңыз.

Құрылғы мақсаты

Құрылыс шаңсорғышы беттерден шаң мен кірді тазартуға арналған.

Сақтық шаралары

Жұмыс орнындағы қауіпсіздік

- Жұмыс орны жақсы жарықтандырылған және таза болуы керек. Тәртіпсіздік немесе жұмыс орнының жарықтандырылмаған аймақтары апаттарға әкелуі мүмкін.
- Бұл электр құралымен жанғыш сұйықтықтар, жанғыш газдар немесе шаң бар бөлмеде жұмыс жасамаңыз. Жұмыс кезінде, сондай-ақ қосу және өшіру кезінде құрал ұшқын шығарады, бұл шаңның немесе будың тұтануына әкелуі мүмкін.
- Электр құралымен жұмыс істеу кезінде жұмыс орныңызға жақын балаларды және бөгде адамдарды кіргізбеңіз. Сіз электр құралын басқаруды жоғалтуыңыз мүмкін.
- Бұл құралды жанғыш және жарылғыш заттардың жанында, жоғары ылғалдылық деңгейінде, жаңбыр кезінде, сондай-ақ бөгде адамдардан 5 метрден аз қашықтықта пайдаланбаңыз.
- Тек күндізгі жарықта немесе жақсы жасанды жарықта жұмыс жасаңыз.

Электр қауіпсіздігі

- Электр құралының штепсельдік ашасы штепсельдік розеткаға сәйкес келуі керек. Ешқандай жағдайда штепсельдік ашаны өзгертпеңіз. Қорғаныс жерге тұйықталған электр құралдарының өтпелі істікшелерді қолданбаңыз. Өзгермеген штепсельдік ашалар мен сәйкес штепсельдік розеткалар электр тогының соғу қаупін азайтады.
- Жерге тұйықталған беттермен (құбырлармен, жылыту элементтерімен, ас үй плиталарымен және тоңазытқыштармен) дененің жанасуын болдырмаңыз. Денеңізді жерге тұйықтау электр тогының соғу қаупін арттырады.

- Электр құралын жаңбыр мен ылғалдан қорғаңыз. Судың электр құралына енуі электр тогының соғу қаупін арттырады.
- Сымды мақсатсыз пайдалануға рұқсат етілмейді, мысалы, электр құралын тасымалдау үшін немесе штепсельдік розеткадан ашаны тарту үшін. Сымды жоғары температураның, майдың, өткір жиектердің немесе электр құралының қозғалмалы бөліктерінің әсерінен қорғаңыз. Зақымдалған немесе шатастырылған сым электр тогының соғу қаупін арттырады.
- Ашық электр құралымен жұмыс істегенде, бұл үшін қолайлы ұзартқыш кәбілдерді қолданыңыз. Ашық ауада жұмыс істейтін ұзартқыш кәбілді пайдалану электр тогының соғу қаупін азайтады. Розетка сақтандырғышпен немесе апаттық ток қосқышымен жабдықталуы керек.

Жеке қауіпсіздік

- Мұқият болыңыз, не істеп жатқаныңызды қадағалаңыз және электр құралын мұқият бастаңыз. Электр құралын шаршаған күйде немесе дәрі-дәрмектердің әсерінен, алкогольдік немесе есірткілік мас күйінде пайдаланбаңыз. Электр құралымен жұмыс істеу кезінде назар аудармаудың бір сәті ауыр жарақатқа әкелуі мүмкін.
- Электр құралының жұмыс түріне байланысты жеке қорғаныс құралдарын (қорғаныш маскасы, сырғанамайтын табаны бар аяқ киім, қорғаныш дулыға немесе есту мүшелерін қорғау құралдары) қолдану жарақат алу қаупін азайтады.
- Дұрыс жұмыс киімін киіңіз. Кең киім мен зергерлік бұйымдарды киюге болмайды. Шашыңызды, киіміңізді және қолғаптарыңызды қозғалатын бөліктерден алыс ұстаңыз.
- Электр құралының байқаусызда қосылуын болдырмаңыз. Электр құралын қуат көзіне және/немесе батареяға қоспас бұрын құрылғының өшірілгеніне көз жеткізіңіз. Қосылатын құралды қосқыштың артында ұстамаңыз.
- Орнату құралын немесе сомын кілттерді электр құралы қосылмай тұрып алыңыз. Электр құралының айналмалы бөлігінде орналасқан құрал немесе кілт жарақатқа әкелуі мүмкін.
- Құралмен жұмыс істеу үшін табиғи емес позаны қабылдамаңыз. Әрқашан тұрақты қалыпты ұстаныңыз және тепе-теңдікті сақтаңыз. Осының арқасында сіз электр құралын күтпеген жағдайларда жақсы басқара аласыз.
- Электр қуатын жоғалтқанда немесе электр құралын басқа өздігінен өшіргенде, құрылғыны дереу өшіріңіз. Егер кернеу жоғалған кезде машина қосұлы болса, онда қуат беру қайта басталған кезде ол өздігінен жұмыс істейді, бұл пайдаланушының денсаулығына және/немесе мүлікке зиян келтіруі мүмкін.
- Пайдалану ережелерін, сондай-ақ қауіпсіздік ережелерін сақтамау электр тогының соғуына, өртке және/немесе ауыр жарақатқа әкелуі мүмкін.
- Өндіруші және оның уәкілетті өкілдері осы нұсқаулықтың талаптарын сақтамай, құралды пайдаланудан туындаған зиян үшін жауап бермейді.

Құралды дұрыс пайдалану

- Бұл құрылғы коммерциялық мақсатта пайдалануға арналмаған.
- Ақаулы қосқышы бар құралмен жұмыс жасамаңыз. Қосылмайтын немесе өшірілмейтін құрал қауіпті және оны жөндеу керек.
- Құралды баптауды бастамас бұрын, керек-жарақтарды ауыстырып, жұмысты тоқтатпас бұрын, құралдың өшірілгеніне көз жеткізіңіз.
- Құралды онымен таныс емес немесе осы нұсқаулықты оқымаған адамдардың пайдалануына жол бермеңіз.
- Осы нұсқауларға сәйкес құралды, керек-жарақтарды, саптамаларды және т.б. қолданыңыз. Жұмыс шарттары мен орындалатын жұмысты ескеріңіз. Көзделмеген жұмыстарға арналған құралдарды пайдалану қауіпті жағдайларға әкелуі мүмкін.
- Пайдаланылмаған құрал құрғақ, жабық жерде сақталуы керек.
- Бұл құрылғыны жанған сіріңкені, ыстық күлді, темекі қалдықтарын, тез тұтанатын, коррозиялық, өрт немесе жарылыс қаупі бар заттарды, сұйықтықтарды тазалау үшін пайдаланбаңыз.
- Құрылғыны құрғақ жерде сақтаңыз.
- Бұл құрылғымен баспалдақты тазалау кезінде абай болыңыз.
- Құрылғыға кіретін саптамалар мен қосалқы бөлшектерді ғана қолданыңыз.
- Сүзгісіз шаңсорғышты пайдалануға тыйым салынады.
- Агрессивті, жанар-жағармай (ЖЖМ), тұтқыр және өлшенген сұйықтықтарды (эмульсиялар, суспензиялар, мастикалар, желімдер, ағартқыштар, су негізіндегі бояулар және т.б.), сондай-ақ қолмен, тасымалданатын және стационарлық машиналар мен станоктардың жұмысында қолданылатын майлау-салқындату сұйықтықтарын жинауға тыйым салынады.
- Денсаулыққа бұмен немесе шаңмен зиян келтірмеу үшін улы материалдарды жинауға тыйым салынады.
- Электр құралын шаңсорғышқа осы шаңсорғыш үшін рұқсат етілген қуаттан асатын қуатпен қосуға тыйым салынады.
- Қағаз бен желімнің қасиеттерін жоғалтпау үшін ауаның салыстырмалы ылғалдылығы 70%-дан асатын үй-жайларда қағаз сүзгісін пайдалану және сақтау ұсынылмайды.
- Металл жоңқасын, бетон шаңын, тастарды және құрамында ірі қатты өткір қоспалары бар қоспаларды жинау үшін қағаз қапты пайдалану ұсынылмайды.

Сыни бас тартулар тізімі

- Қатты ұшқын кезінде қолдануға болмайды.
- Қатты діріл пайда болған кезде қолдануға болмайды.
- Түтін пайда болған кезде өнімнің корпусынан тікелей қолдануға болмайды.

Шекті күйлердің критерийлері

- Бұйым корпусының кез келген зақымдануының болуы: құрылғының герметикалығы мен жұмыс қабілеттілігінің жоғалуына әкелетін негізгі құрастыру бірліктерінің сыртқы және ішкі беттерінің жарықтары, деформациялары және механикалық зақымданулары.
- Белгіленген қызмет мерзімін әзірлеу.

Құрылғы схемасы



1. Қуат батырмасы.
2. Тұтқа.
3. Жоғарғы қақпақ.
4. Бас бөлігі.
5. Контейнер қақпағы.
6. Бекіткіш.
7. Негіз тұтқасы.
8. Контейнер.
9. Артқы дөңгелек.
10. Алдыңғы дөңгелек.
11. Дренажды шланг.
12. Негізі.
13. Төменгі тұтқа.
14. Кіргізу саңылауы.
15. Шланг блокаторы.
16. Шланг.
17. Металл түтік.
18. Ылғал тазалауға арналған щетка.
19. Құрғақ тазалау щеткасы.
20. Дөңгелек щетка.
21. Саңылауларға арналған саптама.
22. HEPA сүзгісі.
23. Поролонды сүзгі.
24. Тоқыма емес сүзгі сөмкесі.

Техникалық сипаттамалары

Сауда белгісі	FinePower
Үлгісі	MFP-2460
Қуат параметрлері	220-240 В, 50-60 Гц
Қуаты	2400 Вт
Контейнер көлемі	60 л
Макс. өнімділік	45 а/к
Сейілту	19 кПа
Сорғыш шлангтың диаметрі	38 мм
Сорғыш шлангтың ұзындығы	3 м
Корпус материалы	металл, пластик
Сүзгі	Қағаз, поролон, жоғары тиімді HEPA өзін-өзі тазарту сүзгісі, тоқыма емес сүзгі сөмкесі
Қуат кәбілінің ұзындығы	5,5 м
Шаң класы	L
Қорғау класы	II
Қорғау дәрежесі	IP20
Гра дыбыстық қысым деңгейі (K=2,5), дБ(A)	85
Қуат сымын бекіту түрі	Y

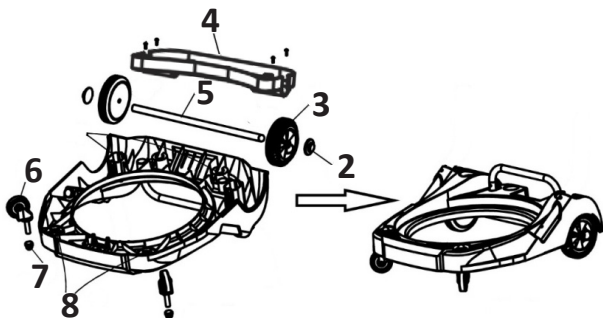
Жинақталым

- Шаңсорғыш.
- Ұзартқыш түтік — 2 дана.
- Сорғыш шланг.
- Поролонды сүзгі.
- Еден щеткасы.
- Саңылауларға арналған саптама.
- Дөңгелек щетка.
- HEPA сүзгісі.
- Дөңгелектер — 4 дана.
- Пайдалану бойынша нұсқаулық.

Құрастыру

5-ке 3 (2 дана) салыңыз, содан кейін 5 көмегімен 2 (2 дана) бекітіңіз. Оларды 1 негізіне қойыңыз.

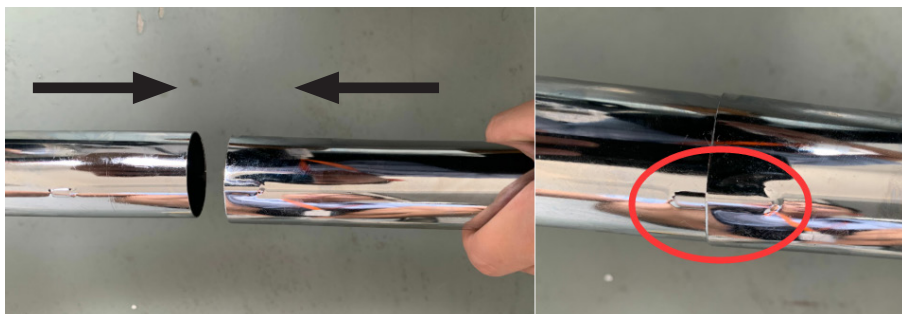
Содан кейін бекіту бұрандасын 4 (2 дана) пайдаланыңыз. 6-ны (2 дана) және 7-ні (2 дана) тиісті 8 жағдайға мықтап бекітіңіз.



Сору тесігінің құлыптау батырмасын басып, шлангты салыңыз.



Түтіктерді бір-біріне қосыңыз.



Шланг пен түтікті қосыңыз.



Щетка мен түтікті қосыңыз.

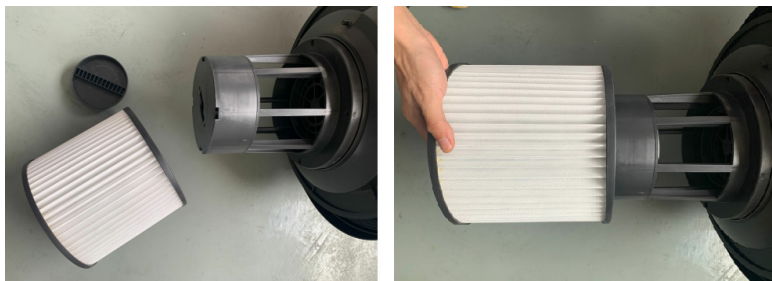


Дөңгелек щетка мен саңылау саптамасын пайдалану: дөңгелек щетка мен саңылау саптамасын түтікке кәдімгі щетка ретінде қосуға болмайтынын ескеріңіз. Оны тек сорғыш шлангтың соңына қосуға болады.



Сүзгіні орнату

HEPA сүзгісін суретте көрсетілгендей ұстағышқа орнатыңыз және оны бүкіл ұстағышты жабу үшін басыңыз.



HEPA сүзгісін пластикалық бұрандамен бекітіңіз.



Пайдалану

Құрылғыны қосу/өшіру

- Жұмысты бастамас бұрын сүзгі орнатылғанын тексеріңіз.
- Ылғал тазалау алдында резервуарды тазалауды ұмытпаңыз.
- Құрылғыны пайдаланған кезде желілік сымды қосқыш клеммасының оң жақ артқы жағына қойыңыз.
- Ашаны розеткаға салыңыз.
- Бастау үшін қуат батырмаларын басыңыз.
 - Құрылғыны іске қосу үшін қуат батырмаларын **I** күйіне жылжытыңыз.
 - Құрылғыны өшіру үшін қуат батырмаларын **O** күйіне жылжытыңыз.
 - Сіз тек бір қуат батырмасын **I** күйіне жылжыта аласыз, содан кейін құрылғы қуаттың жартысында жұмыс істейді.

Сүзгіні тазалау функциясы

1. Сорғыш тесікті қолыңызбен бекітіңіз немесе сорғыш шлангты бекітіңіз;
2. Суретте көрсетілгендей шаңды шайқау батырмасын шамамен 5 рет басыңыз;
3. Шаңды шайқағаннан кейін сору қуаты шамамен 65–70% қалпына келеді;
4. Егер сіз шаңды шайқағаннан кейін сору қуаты қалпына келмейтінін байқасаңыз, сүзгі мен шаң жинағышты тазалаңыз.

Функцияны тек бітелудің алдын алу үшін қолданыңыз, құрылғыны ұзақ уақыт қолданғаннан кейін сүзгіні өзіңіз тазалауыңыз керек!



Дренаж

Дренажды шлангтың көмегімен сіз толтырылған контейнерден су құюға болады.



Күтім және қызмет көрсету

Контейнер

1. Бекіткіштерді босатыңыз және контейнер қақпағын көтеріңіз.
2. Контейнерді тазалаңыз.
3. Контейнер қақпағын орнына қойып, оны бекітіңіз.

Сүзгі

1. Бекіткіштерді босатыңыз және контейнер қақпағын көтеріңіз.
2. Сүзгіні алыңыз.
3. Жылы сумен шайыңыз.
4. Сүзгіні құрғатыңыз.
5. Сүзгі мен контейнер қақпағын қайта орнатыңыз.

Монтаждау, сақтау, тасымалдау (тасу), өткізу және кәдеге жарату ережелері мен шарттары

- Құрылғыны орнату ережелері мен шарттары осы пайдалану нұсқаулығының «Құрастыру» бөлімінде сипатталған.
- Құрылғыны сақтау дайындаушы мен тұтынушының жылытылатын үй-жайларында ауа температурасы 5 °С-тан 40 °С-қа дейін және ауаның салыстырмалы ылғалдылығы 80%-дан аспайтын орауышта жүргізілуі тиіс. Үй-жайларда жемірілуді тудыратын жегі қоспалар (қышқылдар, сілтілер буы) болмауы тиіс.
- Құрылғыны тасымалдау құрғақ ортада жүзеге асырылуы керек.
- Құрылғы мұқият өңдеуді қажет етеді, оны шаң, кір, соққы, от және т. б. әсерінен қорғаңыз.
- Құрылғыны өткізу жергілікті заңнамаға сәйкес жүргізілуі тиіс.
- Өнімнің қызмет ету мерзімі аяқталғаннан кейін оны қарапайым тұрмыстық қоқыспен бірге тастауға болмайды. Оның орнына, ол федералды немесе жергілікті заңдарға сәйкес кейіннен қайта өңдеу және жою үшін электр және электронды жабдықтарды тиісті қабылдау пунктіне кәдеге жаратуға тапсырылады. Осы өнімді дұрыс кәдеге жаратуды қамтамасыз ете отырып, сіз табиғи ресурстарды үнемдеуге көмектесесіз және дұрыс емделмеген жағдайда қоршаған ортаға және адамдардың денсаулығына зиян келтірмеуге көмектесесіз. Бұл өнімді қабылдау және кәдеге жарату орындары туралы толығырақ ақпаратты жергілікті муниципалды органдардан немесе тұрмыстық қоқыстарды шығаратын кәсіпорыннан алуға болады.
- Егер құрылғының ақаулығы анықталса, дереу уәкілетті қызмет көрсету орталығына хабарласыңыз немесе құрылғыны тастаңыз.

Қосымша ақпарат

Өндіруші: Чжэцзян Мицадэ Индастри энд Трейд Ко., Лтд.
2-ші Цзинхен тас жолы №13, Цюаньси, Уи уезді, Цзиньхуа, Чжэцзян пров., Қытай.

Manufacturer: Zhejiang Micade Industry and Trade Co., Ltd.
No. 13 Jinheng 2nd Road, Quanxi Town, Wuyi County, Jinhua, Zhejiang Sheng, China

Қытайда жасалған.

Импорттаушы / Қазақстан Республикасында талаптар қабылдайтын заңды тұлға: «DNS QAZAQSTAN (ДНС КАЗАХСТАН)» ЖШС, Астана қ., Сарыарқа ауданы, Сарыарқа даңғ., 12 ғим., Қазақстан Республикасы.

Электрондық пошта мекен-жайы: info@dns-shop.kz

Тауар КО ТР (ЕАЭО) талаптарына сәйкес келеді.

Сипаттамалар, өнім туралы ақпарат, оның жинақталымы мен функционалдығы пайдаланушыға алдын-ала ескертусіз өзгертілуі мүмкін.

Құрылғының нақты интерфейсі осы нұсқаулықта көрсетілгеннен өзгеше болуы мүмкін.



Өндіріс күні пайдаланушы нұсқаулығының орыс тіліндегі нұсқасында көрсетілген. V.2

Кепілдік талоны

SN/IMEI: _____

Кепілдікке қойылған күні: _____

Өндіруші бүкіл кепілдік мерзімі ішінде құрылғының үздіксіз жұмыс істейтініне, сондай-ақ материалдар мен құрастырымда ақаулар болмайтынына кепілдік береді. Кепілдік мерзімі бұйым сатып алынған сәттен бастап есептеледі және жаңа өнімдерге ғана қолданылады.

Кепілдікті қызмет көрсету бұйым пайдаланушы нұсқаулығына сәйкес пайдаланылған жағдайда, кепілдік мерзімі ішінде тұтынушының кінәсіз істен шыққан элементтерді тегін жөндеуді немесе ауыстыруды қамтиды. Элементтерді жөндеу немесе ауыстыру уәкілетті сервис орталықтарының аумағында жүргізіледі.

Кепілдік мерзімі: 24 ай.

Пайдалану мерзімі: 48 ай.

Сервистік орталықтардың өзекті тізімі келесі мекенжай бойынша:

<https://www.dns-shop.kz/service-center/>

Кепілдік міндеттемелер және тегін сервистік қызмет көрсету, егер оларды ауыстыру бұйымды бөлшектеуге байланысты болмаса, тауардың жиынтықтылығына кіретін, төменде аталған керек-жарақтарға қолданылмайды:

- ҚБП (қашықтықтан басқару пульті) үшін қуат элементтері (батареялары).
- Жалғағыш кәбілдер, антенналар және оларға арналған ауыстырғыштар, құлаққаптар, микрофондар, «HANDS-FREE» құрылғылары; жиынтықта жеткізілетін әртүрлі типтегі ақпарат тасығыштар, бағдарламалық жасақтама (БЖ) және драйверлер (бұйымның қатқыл магниттік дискілеріндегі жинақтағышқа алдын ала орнатылған БЖ қоса алғанда, бірақ онымен шектелмей), сыртқы енгізу-шығару құрылғылары және манипуляторлар.
- Қаптамалар, сөмкелер, белдіктер, тасымалдауға арналған баулар, монтаждық құрылғылар, құралдар, бұйымға қоса берілетін құжаттама.
- Табиғи тозуға ұшырайтын шығын материалдары мен бөлшектер.



Өндіруші келесі жағдайларда кепілдік міндеттемелерге ие болмайды:

- Кепілдік мерзімі аяқталды.
- Егер жеке (тұрмыстық, отбасылық) қажеттіліктерге арналған бұйым кәсіпкерлік қызметті жүзеге асыру үшін, сондай-ақ оның тікелей міндетіне сәйкес келмейтін басқа мақсаттарда пайдаланылған болса.
- Өндіруші бұйымды пайдалану кезінде пайдаланушы нұсқаулығының талаптарын бұзу, бұйымды орнату және оған қызмет көрсету жөніндегі ұсынымдарды, қосу ережелерін (бұйымның өзіне де, онымен байланысты бұйымдарға да сәйкес келмейтін желілік кернеудің әсері нәтижесінде туындаған қысқа тұйықталулар), бұйымды сақтау және тасымалдау кезінде өнім иесі және/немесе үшінші тұлғалар шеккен ықтимал материалдық, моральдық және өзге де зиян үшін жауапты болмайды.
- Механикалық зақымданудың барлық жағдайлары: өнімді пайдалану кезінде алынған сызаттар, жарықтар, деформациялар, соққы іздері, майысулар, кептелістер және т.б.
- Түрлендірулерді, рұқсат етілмеген жөндеулерді осындай жұмыстарды жүргізуге уәкілетті емес адамдар жүргізген жағдайлар. Егер ақаулық конструкцияны немесе бұйымның сұлбасын өзгерту, Өндіруші қарастырмаған сыртқы құрылғыларды қосу, Қазақстан Республикасының заңнамасына сай сәйкестік сертификаты жоқ құрылғыны пайдалану салдарынан туындаған болса.
- Егер бұйымның ақауы еңсерілмейтін күштің әсерінен (табиғи элементтер, өрт, су тасқыны, жер сілкінісі, тұрмыстық факторлар және Өндірушіге тәуелді емес басқа жағдайлар) немесе Өндіруші болжай алмаған үшінші тұлғалардың әрекеттерінен туындаса.
- Бұйымның толық немесе ішінара істен шығуына алып келген бұйымның ішіне бөгде заттардың, өзге денелердің, заттектердің, сұйықтықтардың, жәндіктердің немесе жануарлардың түсуінен, агрессивті ортаның әсерінен, жоғары ылғалдылықтан, жоғары температуралардан туындаған ақау.
- Бұйымды сәйкестендіру (сериялық нөмірі) жоқ немесе сәйкес келмейді. Егер зақымданулар (кемшіліктер) зиянды бағдарламалық қамтаманың; БЖ ұсынушысының осы қызметті ұсынбауына байланысты мүмкіндігінсіз бұйымның бағдарламалық ресурстарына қолжетімділіктің болмауына әкеп соққан құпиясөздерді (кодтарды) оларды жинау/қалпына келтіру мүмкіндігінсіз орнату, ауыстыру немесе жою әсерінен туындаса.
- Егер жұмыстың ақаулықтары қуат беруші, кәбілдік, телекоммуникациялық желілердің, радиосигнал қуатының стандарттарға немесе техникалық регламенттеріне сәйкес келмеуінен, оның ішінде бедер ерекшеліктерінен және басқа да осыған ұқсас сыртқы факторлардан, бұйымның желі әрекет ететін шекарада немесе аймақтан тыс жерде пайдаланылуынан туындаған болса.
- Егер зақымданулар стандартты емес (түпнұсқалық емес) және/немесе сапасыз (зақымданған) шығыс материалдарын, керек-жарақтарды, қосалқы бөлшектерді, қуат беру элементтерін, әртүрлі үлгідегі ақпарат тасымалдағыштарды (CD, DVD дискілерді, жад карталарын, SIM карталарын, картридждерді қоса алғанда) пайдаланудан туындаса.
- Егер кемшіліктер үйлесімсіз контентті (әуендерді, графиканы, бейне және басқа файлдарды, Java қосымшаларын және оларға ұқсас бағдарламаларды) алуға, орнатуға және пайдалануға байланысты туындаған болса.
- Осы бұйыммен жанасып жұмыс істейтін басқа жабдыққа келтірілген залалға.



fine**Power**