

Руководство по эксплуатации

Компрессор
аккумуляторный
FinePower OneBase
CAP1 1

FinePower

Содержание

Меры предосторожности	3
Рекомендации по работе с аккумуляторной батареей (Li-pol/Li-ion)	6
Схема устройства	9
Насадки.....	10
Эксплуатация аккумулятора и зарядного устройства.....	10
Зарядка аккумулятора	10
Статус заряда аккумуляторов.....	11
Номинальное время работы от батареи, мин.....	11
Перед первым использованием	12
Использование прикуривателя в качестве источника питания.....	12
Включение компрессора	12
Использование манометра	13
Выбор режима работы	13
Автоматическое выключение дисплея.....	14
Использование фонарика для освещения рабочего места.....	14
Выбор шланга давления.....	14
Сборка.....	15
Установка и снятие шланга низкого давления для накачивания изделия.....	15
Установка и снятие шланга низкого давления для сдувания изделия.....	16
Эксплуатация.....	16
Накачивание изделий шлангом высокого давления	16
Накачивание шин с ниппелем Schrader	17
Использование насадки для ниппеля Presta	17
Использование иглы или конической насадки	18
Накачивание изделий шлангом низкого давления	19
Сдувание изделий шлангом низкого давления.....	20
Уход и хранение	21
Хранение шланга низкого давления	21
Хранение шланга высокого давления.....	21
Хранение насадок	22
Комплектация	23
Технические характеристики.....	23
Правила и условия монтажа, хранения, перевозки (транспортировки), реализации и утилизации	24
Возможные проблемы и их решение	24
Дополнительная информация	25

Уважаемый покупатель!

Благодарим Вас за выбор нашей продукции.

Мы рады предложить Вам изделия и устройства, разработанные и изготовленные в соответствии с высокими требованиями к качеству, функциональности и дизайну. Перед началом эксплуатации внимательно прочитайте данное руководство, в котором содержится важная информация, касающаяся Вашей безопасности, а также рекомендации по правильному использованию продукта и уходу за ним. Позаботьтесь о сохранности настоящего руководства и используйте его в качестве справочного материала при дальнейшей эксплуатации изделия.

Назначение устройства: компрессор аккумуляторный предназначен для накачивания воздуха в автомобильные и велосипедные шины и небольшие надувные изделия.

Меры предосторожности

Безопасность на рабочем месте

- Не используйте данный инструмент вблизи легковоспламеняющихся и взрывчатых веществ, при высоком уровне влажности, во время дождя, а также на расстоянии менее, чем 5 метров от посторонних лиц.
- Работайте только при дневном свете или при хорошем искусственном освещении.
- Во время работы с инструментом не допускайте близко к Вашему рабочему месту детей и посторонних лиц. Вы можете потерять контроль над электроинструментом.

Электробезопасность

- Предотвращайте телесный контакт с заземленными поверхностями (с трубами, элементами отопления, кухонными плитами и холодильниками). При заземлении Вашего тела повышается риск поражения электротоком.
- Защищайте электроинструмент от дождя и сырости. Проникновение воды в электроинструмент повышает риск поражения электротоком.
- При работе с электроинструментом под открытым небом применяйте пригодные для этого кабели-удлинители. Применение пригодного для работы под открытым небом кабеля-удлинителя снижает риск поражения электротоком. Розетку следует оборудовать предохранителем или выключателем аварийного тока.

Личная безопасность

- Будьте внимательными, следите за тем, что Вы делаете, и продуманно начинайте работу с электроинструментом. Не пользуйтесь электроинструментом в усталом состоянии или если Вы находитесь под воздействием лекарственных препаратов, в состоянии алкогольного или наркотического опьянения. Один момент невнимательности при работе с электроинструментом может привести к серьезным травмам.
- Применение средств индивидуальной защиты (защитной маски, обуви на нескользящей подошве, защитного шлема или средств защиты органов слуха) в зависимости от вида работы электроинструмента снижает риск получения травм.

- Носите подходящую рабочую одежду. Не носите широкую одежду и украшения. Держите волосы, одежду и рабочие перчатки вдали от движущихся частей.
- Предотвращайте непреднамеренное включение электроинструмента. Перед подключением электроинструмента к электропитанию и/или к аккумулятору убедитесь, что устройство выключено. Не держите подключаемый инструмент за переключатель.
- Убирайте установочный инструмент или гаечные ключи до включения электроинструмента. Инструмент или ключ, находящийся во вращающейся части электроинструмента, может привести к травмам.
- Не принимайте неестественную позу для работы с инструментом. Всегда занимайте устойчивое положение и держите равновесие. Благодаря этому Вы можете лучше контролировать электроинструмент в непредвиденных ситуациях.
- При потере электропитания или другом самопроизвольном выключении электроинструмента немедленно выключите устройство. Если при потере напряжения машина осталась включенной, то при возобновлении подачи питания она самопроизвольно заработает, что может привести к причинению вреда здоровью пользователя и/или материальному ущербу.
- Несоблюдение правил эксплуатации, а также техники безопасности может привести к поражению электрическим током, возгоранию и/или серьезным травмам. Производитель и его уполномоченные представители не несут ответственности за повреждения, вызванные использованием инструмента с несоблюдением требований данного руководства.

Правильное использование электроинструментов

- Не перегружайте электроинструмент. Используйте только электроинструменты, предназначенные для выполняемой работы.
- Не используйте электроинструмент с неисправным выключателем. Электроинструмент, который не поддается включению или выключению, опасен и должен быть отремонтирован.
- До начала наладки электроинструмента, перед заменой принадлежностей и прекращением работы отключите штепсельную вилку от розетки сети и/или выньте аккумулятор. Это предотвращает непреднамеренное включение электроинструмента.
- Применяйте электроинструмент, принадлежности, рабочие инструменты и т. п. в соответствии с настоящими инструкциями. Учитывайте при этом рабочие условия и выполняемую работу. Использование электроинструментов для непредусмотренных работ может привести к опасным ситуациям.
- Устройство не предназначено для использования детьми и лицами с ограниченными физическими, сенсорными или умственными способностями.
- Неиспользуемый инструмент должен храниться в сухом, закрытом, недоступном для детей месте! Не позволяйте использовать инструмент лицам, которые не ознакомились с настоящей инструкцией.

Меры предосторожности при работе с компрессором

- При накачивании изделий надежно подсоединяйте быстросъемный наконечник, насадки и ниппель. Невыполнение этого требования может привести к повреждению накачиваемого изделия, шланга, быстросъемного наконечника или насадки, а также к получению травм пользователем.
- Сбрасывайте давление воздуха медленно. При отсоединении шланга после накачивания изделия крепко держите изделие, шланг и быстросъемный наконечник. Накачиваемое изделие, быстросъемный наконечник или насадка могут отскочить под воздействием выходящего воздуха и нанести травму.
- Не накачивайте изделие сверх максимального давления, предусмотренного для него. В противном случае это может привести к повреждению компрессора или накачиваемого изделия либо к получению травмы.
- Не допускайте во время работы превышения максимального выходного давления инструмента. Это может привести к разрыву накачиваемого изделия или инструмента.
- Накачивайте только те изделия, возможность накачивания которых предусмотрена производителем (например, шину, спортивный мяч, сап или лодку). Накачивание других изделий может привести к их повреждению и получению травмы.
- При накачивании изделий проверяйте показания манометра, состояние компрессора и изделия, также проверяйте, нет ли утечек воздуха. В противном случае возможно повреждение компрессора или накачиваемого изделия либо получение травмы.
- При переноске компрессора держите его за ручку. Не держите компрессор за шланг и не тяните за него. Инструмент может быть поврежден и стать причиной травмы.
- После накачивания изделий проверьте давление воздуха надежным и откалиброванным измерительным оборудованием. Показания манометра на компрессоре следует считать ориентировочными.
- После непрерывной эксплуатации компрессора в течение 10 минут отключите его и дайте ему остыть 10 минут. Строго соблюдайте требования в отношении максимального времени непрерывной работы компрессора. Несоблюдение этого требования может привести к повреждению компрессора и получению травмы.
- Не используйте компрессор на песчаной или пыльной поверхности. Посторонние предметы могут попасть внутрь инструмента и стать причиной неисправности.
- Не направляйте шланг выпускным концом на себя или других людей. Вылетающие объекты могут причинить травму.
- Не направляйте шланг выпускным концом на пыль или аналогичные материалы. Разлетевшаяся пыль может причинить травму.
- Не накачивайте изделия большого объема. При накачивании изделий большого объема компрессор может сильно нагреться и причинить ожог.
- Не прикасайтесь к компрессору, шлангу, быстросъемному наконечнику или насадке сразу после накачивания. Металлические детали могут сильно нагреться и причинить ожог.
- Не прикасайтесь к компрессору мокрыми руками. Не допускайте попадания воды внутрь корпуса устройства.

- При закрывании зажима быстросъемного наконечника следите за тем, чтобы не защемить пальцы.
- Следите за тем, чтобы шланг не запутывался. Запутанный шланг может привести к потере равновесия и травмированию пользователя.
- Не оставляйте инструмент без присмотра, если шланг присоединен к накачиваемому изделию, или во время работы.
- Не используйте инструмент в качестве дыхательного устройства.
- Не используйте инструмент для распыления химических веществ. Вдыхание токсичных паров может привести к повреждению легких.
- Не разбирайте инструмент.
- Во время работы с компрессором используйте защиту для ушей.

Рекомендации по работе с аккумуляторной батареей (Li-pol/Li-ion)

Используйте только оригинальное зарядное устройство

Способность заряда/разряда батареи управляется встроенным в нее контроллером. Крайне противопоказаны принудительные режимы «быстрой зарядки» во внешних зарядных устройствах для Li-ion, т. к. токи заряда и разряда ограничены. У Li-ion батарей отсутствует так называемый «эффект памяти». Начинать разряжать/заряжать аккумуляторы можно с любого уровня заряда.

В большинстве устройств стоит ограничение по степени заряда/разряда — контроллер может не позволить заряжать аккумулятор, если, например, заряд уже больше 90%. Также он не позволит полностью разрядить аккумулятор, препятствуя выходу из строя элементов. Даже если работа устройства осуществляется посредством электрической сети — хотя бы раз в месяц, Li-ion батарея должна проходить полный цикл заряда/разряда (до появления сообщения «о разрядке батареи»). Нельзя доводить батарею до полной разрядки. Li-ion аккумулятор быстро деградирует при длительном хранении в разряженном состоянии. Если это все-таки произошло, сразу же установите его на зарядку. Батарея теряет заряд, даже если она хранится отдельно от устройства. Саморазряд Li-ion аккумуляторов составляет около 5% в месяц. Li-ion аккумуляторы по своему строению недолговечны и постоянно деградируют вне зависимости от того, эксплуатируются они или нет. Данная деградация тем интенсивней, чем выше температура, и чем дальше величина заряда от «оптимального» (с точки зрения сохранности), который принято считать равным 40%. Другими словами, если батарея не используется, то имеет смысл держать заряд у батареи на уровне 40–50%. Если батарея находится в разряженном состоянии 2 недели и более, то происходит необратимый процесс потери емкости в элементах батареи, следствием чего является выход из строя самой батареи.

Соблюдайте температурный режим

Батареи должны храниться в заряженном состоянии при температуре от +15 °C до +35 °C при нормальной влажности воздуха. Батареи плохо переносят длительную эксплуатацию при очень высоких (выше +40 °C) и очень низких (ниже -10 °C) температурах окружающей среды. Нельзя оставлять батарею под прямыми солнечными лучами.

Не разбирайте, не сжигайте, не используйте батареи со следами повреждений

Ни в коем случае нельзя самостоятельно разбирать батареи и заряжать их элементы. В случае необходимости обращайтесь в специализированные сервис-центры. Прокол элементов или смятие может привести к внутреннему короткому замыканию с последующим возгоранием и взрывом. Расплавление лития от высокой температуры может также привести к взрыву. При разгерметизации внутрь элемента может попасть вода или сконденсироваться атмосферная влага, что может привести к реакции с выделением водорода и возгоранию. Посмотреть текущее состояние батареи можно, например, на индикаторе состояния батареи, который есть практически в каждом устройстве (можно уточнить его местонахождение и принцип работы при покупке).

Будьте осторожны: поврежденные батареи могут выделять вредные вещества. Если батарея сменная (съёмная), при обнаружении проблем с ее работоспособностью следует обратиться в сервисный центр (см. гарантийный срок в гарантийном талоне).

Если батарея несъемная (АКБ является неотъемлемой частью устройства), гарантия действует как на само устройство. Необходимо также обратиться в сервисный центр.

Чем раньше Вы отдадите неисправную батарею в ремонт, тем больше вероятность, что она может быть восстановлена с наименьшими затратами. **Внимание:** время работы аккумулятора зависит от многих других факторов, действительное время работы может не совпадать с указанным.

Аккумулятор допускает ограниченное число циклов зарядки и по прошествии некоторого времени может потребовать замены (условия ограниченной гарантии на аккумулятор смотрите в гарантийном талоне). Время работы аккумулятора зависит от режима использования и настроек.

- Когда аккумуляторный блок не используется, храните его отдельно от металлических предметов, таких как скрепки, монеты, ключи, гвозди, шурупы или другие небольшие металлические предметы, которые могут привести к короткому замыканию контактов аккумуляторного блока. Короткое замыкание контактов аккумуляторного блока может привести к ожогам или пожару.
- Не используйте аккумуляторы, которые повреждены или каким-либо образом модифицированы.
- Не подвергайте аккумуляторные блоки или инструмент воздействию огня или чрезмерных температур. Воздействие огня или температуры свыше 130 °C может спровоцировать взрыв.
- Следуйте всем инструкциям по зарядке аккумуляторных блоков. Не заряжайте аккумуляторы или инструмент при недопустимых температурных значениях, которые указаны в руководстве.
- Отсоедините аккумуляторы в следующих случаях:
 - всякий раз, как отходите от работы с компрессором;
 - на время хранения компрессора;
 - если требуется провести осмотр или техническое обслуживание компрессора;
 - перед осмотром или чисткой компрессора;
 - если компрессор начинает издавать нетипичные вибрации.

Обслуживание

Техническое обслуживание электроинструмента должно проводиться квалифицированным специалистом, а также с использованием оригинальных деталей для замены.

ВНИМАНИЕ: ни в коем случае не используйте поврежденные аккумуляторные блоки! Обслуживание аккумуляторных блоков может производиться только производителем или сервисным центром.

Рекомендации по использованию зарядных устройств для аккумуляторных блоков

- Держите зарядное устройство вдали от дождя/влаги. Попадание воды в зарядное устройство увеличивает риск удара током.
- Каждый раз проверяйте зарядное устройство, кабель и вилку перед использованием. Не используйте зарядное устройство при обнаружении дефектов.
- Не допускайте к пользованию зарядным устройством детей, а также лиц, не контролирующих свои действия и не ознакомившихся с данным руководством.

Срок службы изделия

Срок службы изделия составляет 4 года.

Указанный срок службы действителен при соблюдении потребителем требований настоящего руководства.

Перечень критических отказов

- Не использовать при сильном искрении.
- Не использовать при появлении сильной вибрации.
- Не использовать с перебитым или оголенным электрическим кабелем.
- Не использовать при появлении дыма непосредственно из корпуса изделия.

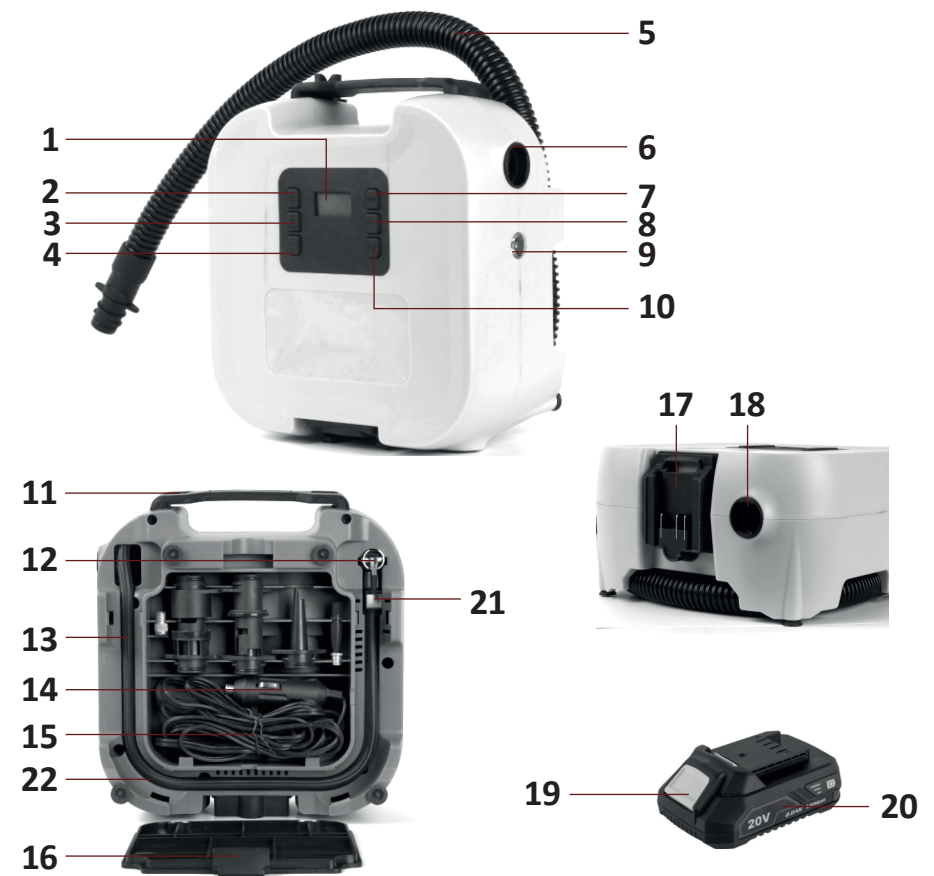
Возможные ошибочные действия персонала

- Не использовать с поврежденной рукояткой или поврежденным защитным кожухом.
- Не использовать на открытом пространстве во время дождя.
- Не включать при попадании воды в корпус.

Критерии предельных состояний

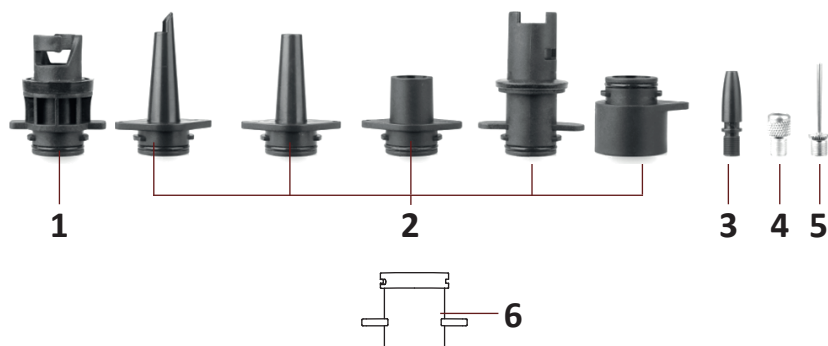
- Поврежден корпус изделия.

Схема устройства



- | | |
|--|--|
| <ul style="list-style-type: none"> 1. Дисплей. 2. Кнопка «+» для изменения давления. 3. Кнопка включения дисплея и выбора единиц измерения. 4. Кнопка «-» для изменения давления. 5. Шланг низкого давления. 6. Воздуховыпускное отверстие. 7. Кнопка выбора режима работы. 8. Кнопка включения/выключения фонарика. 9. Встроенный фонарик. 10. Кнопка включения/выключения компрессора. | <ul style="list-style-type: none"> 11. Ручка для переноски. 12. Быстросъемный наконечник на ниппель. 13. Шланг высокого давления. 14. Штекер прикуривателя. 15. Шнур прикуривателя. 16. Задняя крышка. 17. Слот для аккумулятора. 18. Воздухозаборное отверстие. 19. Кнопка фиксации аккумулятора. 20. Аккумулятор (в комплект не входит). 21. Зажим быстросъемного наконечника. 22. Отсек для хранения шлангов. |
|--|--|

Насадки



1. Насадка для сапа*.
2. Набор насадок для надувных изделий.
3. Насадка для колес детских велосипедов и матрасов (коническая насадка).
4. Насадка для шин.
5. Насадка-игла для мячей.
6. Переходник для насадок на надувные изделия.

Эксплуатация аккумулятора и зарядного устройства

Примечание: в комплектацию данного электроинструмента не входят аккумулятор и зарядное устройство. В таблице представлены модели аккумуляторов и зарядных устройств, совместимые с данным электроинструментом.

ВНИМАНИЕ: используйте только аксессуары, совместимые с данным электроинструментом.

Аккумулятор Li-ion	Finepower OneBase B20 / Finepower OneBase B40 / Finepower OneBase B60 / Finepower OneBase S40 / Finepower OneBase S80
Зарядное устройство	Finepower OneBase C124 / Finepower OneBase C135 / Finepower OneBase C230 / Finepower OneBase C180S

Номинальное время работы от батареи, мин.

B20 2,0 А·ч	28
B40 4,0 А·ч	56
B60 6,0 А·ч	84
S40 4,0 А·ч	56
S80 8,0 А·ч	112

* насадка предустановлена в шланг низкого давления, без возможности ее снять.

Зарядка аккумулятора

1. Отсоедините аккумулятор от электроинструмента. Для этого нажмите на кнопку фиксации на аккумуляторе и осторожно снимите аккумулятор с электроинструмента.



2. Подключите зарядное устройство к электросети. Индикатор загорится зеленым цветом.
3. Вставьте аккумулятор в зарядное устройство и убедитесь в корректности соединения.
4. Индикатор будет светиться красным светом, показывая, что идет зарядка.
5. Когда зарядка завершится, индикатор загорится зеленым светом. Отсоедините зарядное устройство от сети и извлеките аккумулятор.

ВНИМАНИЕ: при отключении зарядного устройства от сети не тяните за провод.



1. Заряжен.
2. Заряжается.

Перед первым использованием

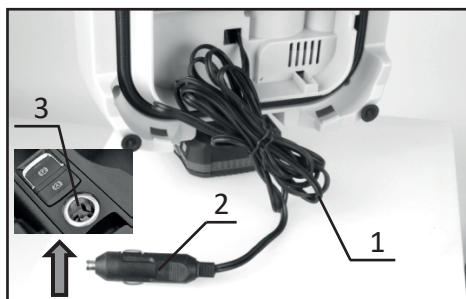
Извлеките устройство и другие комплектующие из упаковки. Проверьте компрессор на наличие повреждений и не используйте его, если он поврежден. Храните все упаковочные материалы вне доступа детей. Упаковочные материалы могут представлять опасность для детей.

Использование прикуривателя в качестве источника питания

Внимание:

- Не используйте инструмент, если поврежден шнур или штекер прикуривателя.
- Не беритесь за штекер мокрыми или жирными руками.

Вставьте штекер прикуривателя в гнездо для прикуривателя. Убедитесь, что номинальное напряжение гнезда от прикуривателя соответствует номинальному напряжению инструмента.



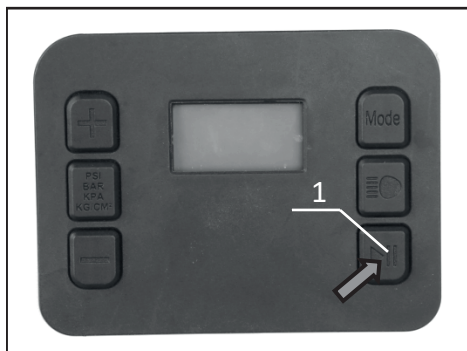
1. Шнур прикуривателя.
2. Штекер прикуривателя.
3. Гнездо прикуривателя.

Примечание: прикуриватель не заряжает аккумулятор, установленный в инструмент.

Включение компрессора

Примечание: не прилагайте излишних усилий при нажатии кнопки включения/выключения компрессора. Это может привести к неисправности самой кнопки или инструмента.

Нажмите на кнопку включения/выключения компрессора, чтобы начать или завершить работу устройства.



1. Кнопка включения/выключения компрессора.

Использование манометра



1. Кнопка «+» для изменения давления.
2. Кнопка включения дисплея и выбора единиц измерения.
3. Кнопка «-» для изменения давления.
4. Дисплей.

Для включения дисплея манометра (4) дважды нажмите кнопку включения дисплея (2). Если при включении дисплея к компрессору уже подсоединено изделие, то на нем отобразится соответствующее давление в изделии. Если к компрессору ничего не подсоединено, на манометре будет отображаться «0.00» или «0.000» (в зависимости от выбранного режима работы).

Вы можете установить давление воздуха на манометре. Для изменения единиц измерения с «Bar» (бар) на «PSI» (фунт-сила на квадратный дюйм), на «KPA» (кПа) или «KG/CM2» (кг/см²) последовательно нажимайте кнопку выбора единиц измерения (2). Для увеличения значения давления нажимайте кнопку «+» (1). Для уменьшения значения давления нажимайте кнопку «-» (3).

Выбор режима работы



1. Кнопка выбора режима работы.
2. Дисплей манометра при режиме работы с шлангом высокого давления.
3. Дисплей манометра при режиме работы с шлангом низкого давления.

Чтобы выбрать режим работы, включите дисплей манометра, после чего нажимайте на кнопку выбора режима работы (1). Всего доступно 3 режима работы:

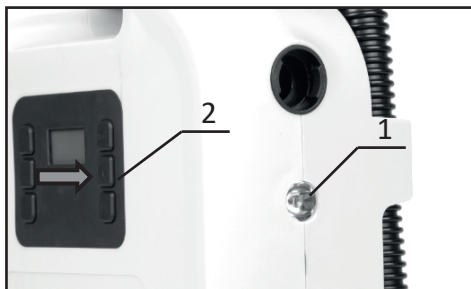
1. Накачивание шин с помощью шланга высокого давления.
2. Накачивание надувных изделий с помощью шланга низкого давления.
3. Сдувание надувных изделий с помощью шланга низкого давления.

В режиме работы с шлангом высокого давления можно установить значения давления от 20 кПа (3 PSI) до 1103 кПа (160 PSI), а в режиме работы с шлангом низкого давления — от 20 кПа (3 PSI) до 137 кПа (20 PSI).

Автоматическое выключение дисплея

Дисплей манометра автоматически отключается через пять минут неиспользования. Для принудительного отключения дисплея нажмите и удерживайте кнопку включения дисплея и выбора единиц измерения в течение 3 секунд.

Использование фонарика для освещения рабочего места



1. Встроенный фонарик.
2. Кнопка «Вкл/Выкл» фонарика.

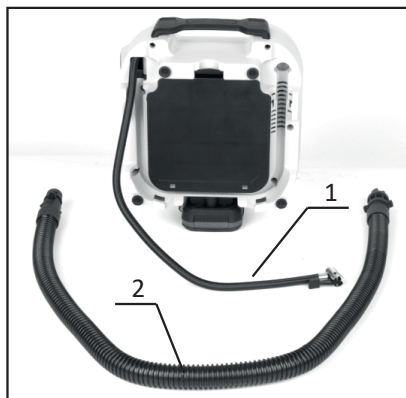
Внимание: не смотрите непосредственно на свет или источник света.

Поставьте компрессор напротив рабочего места и нажмите кнопку включения фонарика.

Примечание: очистку линзы производите с помощью сухой ткани. Не допускайте возникновения царапин на линзе фонаря, так как это приведет к снижению освещенности.

Выбор шланга давления

Инструмент оснащен шлангом высокого давления и шлангом низкого давления. Шланг высокого давления предназначен для накачивания предметов под высоким давлением, такими являются: шины, спортивные мячи, колесо велосипеда и т. п. Шланг низкого давления предназначен для надувания или сдувания предметов с низким давлением и большим объемом, такими могут быть: сапы, матрасы, пляжные мячи и т. п.



1. Шланг высокого давления.
2. Шланг низкого давления.

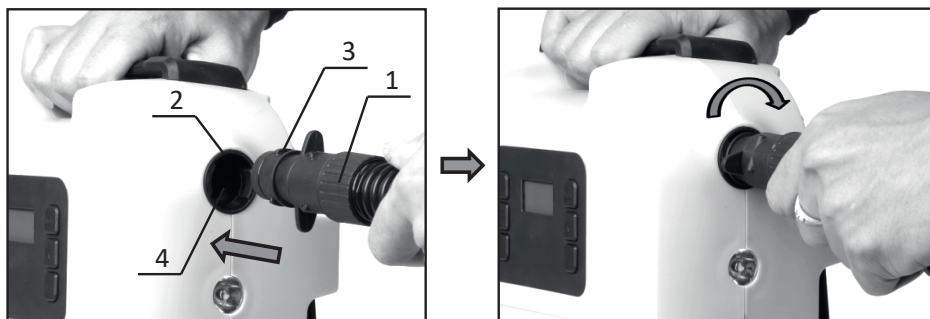
Сборка

Внимание: перед выполнением любых работ с инструментом убедитесь, что он отключен, а аккумуляторный блок извлечен.

Установка и снятие шланга низкого давления для накачивания изделия

Внимание: после установки шланга низкого давления убедитесь, что он вставлен в правильное отверстие и надежно зафиксирован.

Для установки шланга низкого давления в воздуховыпускное отверстие, совместите выступы на шланге с пазами в воздуховыпускном отверстии, и вставьте. Вставив шланг в отверстие, поверните его по часовой стрелке до фиксации, как показано на изображении ниже.



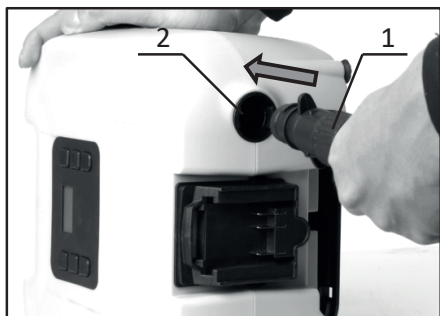
1. Шланг низкого давления.
2. Пазы.
3. Выступы на шланге.
4. Воздуховыпускное отверстие

Для отсоединения шланга низкого давления выполните процедуру установки в обратном порядке.

Установка и снятие шланга низкого давления для сдувания изделия

Внимание: после установки шланга низкого давления убедитесь, что он вставлен в правильное отверстие и надежно зафиксирован.

Для установки шланга низкого давления в воздухозаборное отверстие совместите выступы на шланге с пазами в воздухозаборном отверстии и вставьте. Вставив шланг в отверстие, поверните его по часовой стрелке до фиксации, как показано на изображении ниже.



1. Шланг низкого давления.
2. Воздухозаборное отверстие.

Для отсоединения шланга низкого давления выполните процедуру установки в обратном порядке.

Эксплуатация

Накачивание изделий шлангом высокого давления

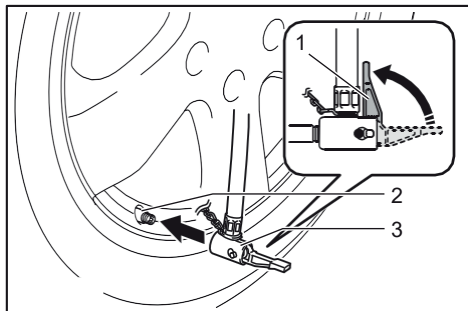
Внимание: при работе устройства находитесь на расстоянии полуметра от надуваемого изделия.



Накачивание шин с ниппелем Schrader

Примечания:

- Для накачивания автомобильных шин быстросъемный наконечник на ниппель, установленный на шланге высокого давления, может использоваться без переходника.
- Быстросъемный наконечник на шланге высокого давления можно использовать для накачивания любых изделий, имеющих шток ниппеля, подходящий к отверстию быстросъемного наконечника на ниппель.

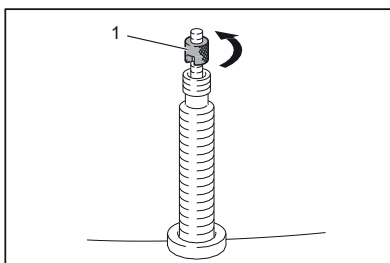


1. Зажим быстросъемного наконечника на ниппель.
2. Шток ниппеля.
3. Быстросъемный наконечник на ниппель.

1. Подключите аккумуляторный блок к устройству, либо вставьте штекер прикуривателя в 12 В гнездо автомобильного прикуривателя.
2. Откройте зажим быстросъемного наконечника.
3. Присоедините быстросъемный наконечник к штоку ниппеля.
4. Плотно закройте зажим быстросъемного наконечника.
5. Включите дисплей манометра, выберите режим работы с шлангом высокого давления и установите необходимое значение давления для шины.
6. Нажмите кнопку включения компрессора, чтобы начать накачивание.
7. Инструмент будет работать до тех пор, пока значение давления не будет немного выше, выставленного. Затем инструмент будет снижать давление, чтобы достичь целевого значения.
8. Выключите дисплей манометра, отсоедините штекер от прикуривателя или аккумуляторный блок от компрессора, закрепите шланг в отсеке для хранения.

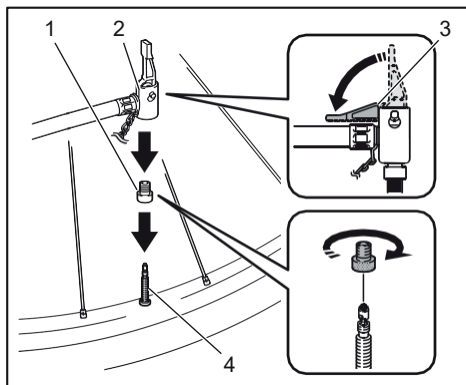
Использование насадки для ниппеля Presta

1. Подключите аккумуляторный блок к устройству либо вставьте штекер прикуривателя в 12 В гнездо автомобильного прикуривателя.
2. Ослабьте колпачок на штоке ниппеля.



1. Колпачок.

- Откройте зажим быстросъемного наконечника.
- Подсоедините насадку для шин к штоку ниппеля Presta, а затем подсоедините быстросъемный наконечник к насадке для шин. Плотно закройте зажим быстросъемного наконечника.

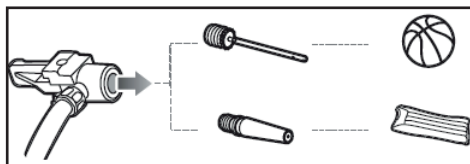


- Насадка для шин.
- Быстросъемный наконечник на ниппель.
- Зажим быстросъемного наконечника.
- Шток ниппеля Presta.

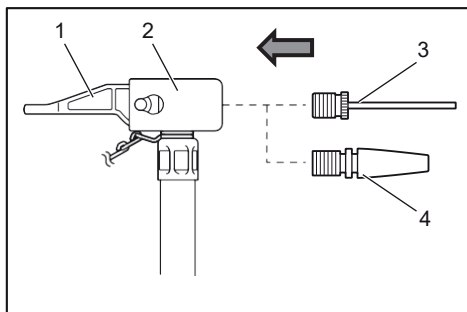
- Включите дисплей манометра, выберите режим работы с шлангом высокого давления и установите необходимое значение давления для шины.
- Нажмите кнопку включения компрессора, чтобы начать накачивание.
- Инструмент будет работать до тех пор, пока значение давления не будет немного выше выставленного. Затем инструмент будет снижать давление, чтобы достичь целевого значения.
- Выключите дисплей манометра, отсоедините штекер от прикуривателя или аккумуляторный блок от компрессора, закрепите шланг в гнезде для хранения.

Использование иглы или конической насадки

С помощью данных насадок Вы можете накачивать небольшие изделия, например, спортивные мячи или матрасы. Также с помощью конической насадки можно накачивать колеса у детских велосипедов.



- Подключите аккумуляторный блок к устройству либо вставьте штекер прикуривателя в 12 В гнездо автомобильного прикуривателя.
- Откройте зажим быстросъемного наконечника на ниппель.
- Подсоедините насадку-иглу для спортивных мячей или коническую насадку к быстросъемному наконечнику.



1. Зажим быстросъемного наконечника на ниппель.
2. Быстросъемный наконечник.
3. Насадка-игла для накачивания спортивных мячей.
4. Коническая насадка.

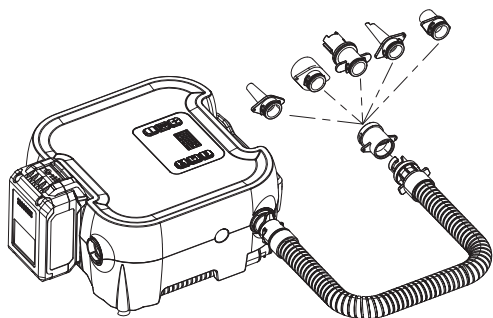
4. Плотно закройте зажим быстросъемного наконечника.
5. Вставьте иглу для спортивных мячей или коническую насадку в отверстие на наддуваемом изделии.
6. Включите дисплей манометра, выберите режим работы с шлангом высокого давления и установите необходимое значение давления для накачиваемого изделия.
7. Нажмите кнопку включения компрессора, чтобы начать накачивание.
8. Инструмент будет работать до тех пор, пока значение давления не будет немного выше, выставленного. Затем инструмент будет снижать давление, чтобы достичь целевого значения.
9. Выключите дисплей манометра, отсоедините штекер от прикуривателя или аккумуляторный блок от компрессора, закрепите шланг в гнезде для хранения.

Примечание: показания давления на манометре при наддувании — это измерение колеблющегося давления между изделием и шлангом высокого давления.

Накачивание изделий шлангом низкого давления

Шланг низкого давления используется для наддувания предметов низкого давления, таких как надувные матрасы, бассейны и т. п.

1. Подключите аккумуляторный блок к устройству либо вставьте штекер прикуривателя в 12 В гнездо автомобильного прикуривателя.
2. Установите шланг низкого давления в воздуховыпускное отверстие, совместив выступы на шланге с пазами в воздуховыпускном отверстии. Вставив шланг в отверстие, поверните его по часовой стрелке до фиксации.
3. Установите переходник для насадок на надувные изделия на шланг низкого давления и поверните до фиксации.



4. Насадите подходящую насадку для надувных изделий на переходник.
5. Подсоедините шланг к надуваемому изделию.
6. Включите дисплей манометра, выберите режим работы с шлангом низкого давления и установите необходимое значение давления.
7. Нажмите кнопку включения компрессора, чтобы начать накачивание.



1. Шланг низкого давления.

8. Когда изделие будет надуто, снова нажмите на кнопку включения компрессора.
9. Выключите дисплей манометра, отсоедините штекер от прикуривателя или аккумуляторный блок от компрессора, закрепите шланг в гнезде для хранения.

Примечания:

- Избегайте блокировки шланга низкого давления при его работе. Если шланг низкого давления окажется заблокирован, может произойти перегрев устройства.
- При накачивании надувного круга для плавания на манометре не будет отображаться точное значение, поскольку давление в круге не превышает 20 кПа (3 PSI). При накачивании круга для плавания не ориентируйтесь на значение на манометре, а проверяйте состояние самого круга.

Сдувание изделий шлангом низкого давления

Шланг низкого давления, подсоединенный к воздухозаборному отверстию, может использоваться для сдувания надутых изделий.

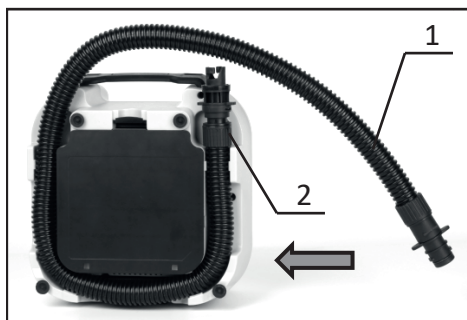
1. Подключите аккумуляторный блок к устройству либо вставьте штекер прикуривателя в 12 В гнездо автомобильного прикуривателя.
2. Установите шланг низкого давления в воздухозаборное отверстие, совместив выступы на шланге с пазами в воздухозаборном отверстии. Вставив шланг в отверстие, поверните его по часовой стрелке до фиксации.
3. Установите переходник для насадок на надувные изделия на шланг низкого давления и поверните до фиксации.
4. Насадите подходящую насадку для надувных изделий на переходник и подсоедините шланг к сдуваемому изделию.
5. Включите дисплей манометра, выберите режим работы с шлангом низкого давления.
6. Нажмите кнопку включения/выключения компрессора, чтобы начать сдувание.
7. Когда изделие будет сдуто, снова нажмите на кнопку включения/выключения компрессора.
8. Выключите дисплей манометра, отсоедините штекер от прикуривателя или аккумуляторный блок от компрессора, сложите шланг в кейс.

Уход и хранение

- Перед проведением любых работ с инструментом, убедитесь, что инструмент выключен, а блок аккумулятора извлечен.
- Запрещается использовать бензин, растворители и спирт для очистки устройства. Это может привести к изменению цвета, деформации устройства и появлению на нем трещин.
- Выполняйте только те работы по техобслуживанию, которые описаны в инструкции по эксплуатации.

Выполнение ремонта, а также любые другие виды технического обслуживания должны выполняться в авторизованных сервисных центрах.

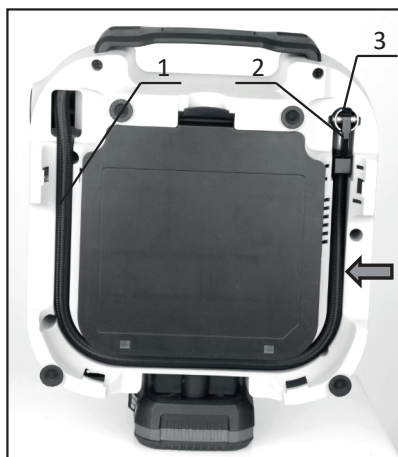
Хранение шланга низкого давления



1. Шланг низкого давления.
2. Отсек для хранения шлангов.

Шланг низкого давления может быть закреплен в специальном отсеке на инструменте. Уложите его в отсек, как показано на изображении и слегка прижмите.

Хранение шланга высокого давления



1. Шланг высокого давления.
2. Быстросъемный наконечник на ниппель.
3. Разъем под быстросъемный наконечник ниппеля.

Уберите шланг высокого давления в отсек для хранения, как это показано на изображении.

Хранение насадок

Насадки можно хранить в специально отведенных креплениях на корпусе компрессора. Шнур и коннектор для подсоединения к прикуривателю можно сложить в выемку на задней стороне, как это видно на изображении выше.

После того, как все необходимые комплектующие сложены, закройте заднюю крышку компрессора и уберите инструмент на хранение. Условия и правила хранения описаны в пункте «Правила и условия монтажа, хранения, перевозки (транспортировки), реализации и утилизации».

Комплектация

- Устройство.
- Насадка для сапа*.
- Насадки для надувных изделий — 5 шт.
- Переходник для насадок на надувные изделия.
- Насадка для шин.
- Насадка для колес детских велосипедов и матрасов.
- Насадка-игла для мячей.
- Руководство по эксплуатации.

Технические характеристики

- Модель: CAP11.
- Торговая марка: FinePower.
- Напряжение: 12 В / 20 В.
- Максимальное давление:
 - при накачке шин: 160 PSI** / 11 бар / 10,9 атм;
 - при накачке сапов и других надувных изделий: 20 PSI** / 1,38 бар / 1,36 атм.
- Скорость накачивания:
 - максимальная: 380 л/мин;
 - при накачке шин: 12 л/мин;
 - при накачке сапов и других надувных изделий: 190 л/мин.
- Тип манометра: цифровой.
- Тип дисплея: LCD.
- Режим всасывания: есть.
- Длина шланга:
 - для накачки шин (шланг высокого давления): 49 см;
 - для накачки сапов и других надувных изделий (шланг низкого давления): 96 см.
- Длина кабеля питания от прикуривателя: 2,9 м.
- Степень защиты от влаги и пыли: IP20.
- Уровень звукового давления: 89 дБ.

* насадка предустановлена в шланг низкого давления, без возможности ее снять.

** фунт-сила на квадратный дюйм.

Правила и условия монтажа, хранения, перевозки (транспортировки), реализации и утилизации

- Правила и условия монтажа устройства описаны в разделе «Сборка» данного руководства по эксплуатации.
- Хранение устройства должно производиться в упаковке в отопляемых помещениях у изготовителя и потребителя при температуре воздуха от 5 °С до 40 °С и относительной влажности воздуха не более 80%. В помещениях не должно быть агрессивных примесей (паров кислот, щелочей), вызывающих коррозию.
- Перевозка устройства должна осуществляться в сухой среде.
- Устройство требует бережного обращения, оберегайте его от воздействия грязи, ударов, влаги, огня и т. д.
- Реализация устройства должна производиться в соответствии с местным законодательством.
- При обнаружении неисправности устройства следует немедленно обратиться в авторизованный сервисный центр или утилизировать устройство.
- После окончания срока службы изделия его нельзя выбрасывать вместе с обычным бытовым мусором. Вместо этого оно подлежит сдаче на утилизацию в соответствующий пункт приема электрического и электронного оборудования для последующей переработки и утилизации в соответствии с федеральным или местным законодательством. Обеспечивая правильную утилизацию данного продукта, вы помогаете сберечь природные ресурсы и предотвращаете ущерб для окружающей среды и здоровья людей, который возможен в случае ненадлежащего обращения. Более подробную информацию о пунктах приема и утилизации данного продукта можно получить в местных муниципальных органах или на предприятии по вывозу бытового мусора.

Возможные проблемы и их решение

Описание проблемы	Возможная причина	Возможное решение
Электроинструмент не работает.	<ol style="list-style-type: none">1. Элемент питания разряжен.2. Элемент питания неисправен или поврежден.	<ol style="list-style-type: none">1. Перезарядите элемент питания.2. Замените элемент питания.
Двигатель электроинструмента работает медленно / теряет число оборотов.	<ol style="list-style-type: none">1. Элемент питания разряжен.2. Элемент питания неисправен или поврежден.	<ol style="list-style-type: none">1. Перезарядите элемент питания.2. Замените элемент питания.
Элемент питания не заряжается / световой индикатор зарядного устройства не работает.	<ol style="list-style-type: none">1. Предохранитель вышел из строя.2. Зарядное устройство неисправно.	<ol style="list-style-type: none">1. Замените предохранитель.2. Замените зарядное устройство.

Дополнительная информация

Изготовитель: Нинбо Лянъе Электрик Эпплайнсис Ко., Лтд.
Д. Цяньхоучэнь, Юньлун, р-н Иньчжоу, г. Нинбо, пров. Чжэцзян, Китай.

Manufacturer: Ningbo Liangye Electric Appliances Co., Ltd.
Qianhouchen Village, Yunlong Town, Yinzhou District, Ningbo City, Zhejiang, China.

Сделано в Китае.

Импортер в России / уполномоченное изготовителем лицо: ООО «Атлас».
690068, Россия, Приморский край, г. Владивосток, проспект 100-летия
Владивостока, дом 155, корпус 3, офис 5.

Адрес электронной почты: atlas.llc@ya.ru

Внешний вид изделия, его характеристики и комплектация могут подвергаться изменениям без предварительного уведомления пользователя.

Товар соответствует требованиям ТР ТС (ЕАЭС).

Адрес в интернете: finerpower.ru



Производитель не несет гарантийных обязательств в следующих случаях:

- Истек Гарантийный срок.
- Если изделие, предназначенное для личных (бытовых, семейных) нужд, использовалось для осуществления предпринимательской деятельности, а также в иных целях, не соответствующих его прямому назначению.
- Производитель не несет ответственности за возможный материальный, моральный и иной вред, понесенный владельцем изделия и/или третьими лицами, вследствие нарушения требований руководства пользователя при использовании, несоблюдения рекомендаций по установке и обслуживанию изделия, правил подключения (короткие замыкания, возникшие также в результате воздействия несоответствующего сетевого напряжения, как на само изделие, так и на изделия, сопряженные с ним), хранении и транспортировки изделия.
- Все случаи механического повреждения: сколы, трещины, деформации, следы ударов, вмятины, замятия и др., полученные в процессе эксплуатации изделия.
- Имеются следы сторонней модификации, несанкционированного ремонта лицами, не уполномоченными для проведения таких работ. Если дефект вызван изменением конструкции или схемы изделия, подключением внешних устройств, не предусмотренных Производителем, использованием устройства, не имеющего сертификата соответствия согласно законодательству Российской Федерации.
- Если дефект изделия вызван действием непреодолимой силы (природных стихий, пожаров, наводнений, землетрясений, бытовых факторов и прочих ситуаций, не зависящих от Производителя), либо действиями третьих лиц, которые Производитель не мог предвидеть.
- Дефект вызван попаданием внутрь изделия посторонних предметов, инородных тел, веществ, жидкостей, насекомых или животных, воздействием агрессивных сред, высокой влажности, высоких температур, которые привели к полному или частичному выходу из строя изделия.
- Отсутствует или не соответствует идентификация изделия (серийный номер). Если повреждения (недостатки) вызваны воздействием вредоносного программного обеспечения; установкой, сменой или удалением паролей (кодов), приведшим к отсутствию доступа к программным ресурсам изделия, без возможности их сброса/восстановления, ввиду отсутствия предоставления данной услуги поставщиком ПО.
- Если дефекты работы вызваны несоответствием стандартам или техническим регламентам питающих, кабельных, телекоммуникационных сетей, мощности радиосигнала, в том числе из-за особенностей рельефа и других подобных внешних факторов, использования изделия на границе или вне зоны действия сети.
- Если повреждения вызваны использованием нестандартных (неоригинальных) и/или некачественных (поврежденных) расходных материалов, принадлежностей, запасных частей, элементов питания, носителей информации различных типов (включая CD, DVD диски, карты памяти, SIM-карты, картриджи).
- Если недостатки вызваны получением, установкой и использованием несовместимого контента (мелодии, графика, видео и другие файлы, приложения Java и подобные им программы).
- На ущерб, причиненный другому оборудованию, работающему в сопряжении с данным изделием.

Гарантийный талон

SN/IMEI: _____

Дата постановки на гарантию: _____

Производитель гарантирует бесперебойную работу устройства в течение всего гарантийного срока, а также отсутствие дефектов в материалах и сборке. Гарантийный период исчисляется с момента приобретения изделия и распространяется только на новые продукты.

В гарантийное обслуживание входит бесплатный ремонт или замена элементов, вышедших из строя не по вине потребителя в течение гарантийного срока при условии эксплуатации изделия согласно руководству пользователя. Ремонт или замена элементов производится на территории уполномоченных сервисных центров.

Срок гарантии: 24 мес.

Срок эксплуатации: 48 мес.

Актуальный список сервисных центров по адресу:

<https://www.dns-shop.ru/service-center/>

Гарантийные обязательства и бесплатное сервисное обслуживание не распространяются на перечисленные ниже принадлежности, входящие в комплектность товара, если их замена не связана с разборкой изделия:

- Элементы питания (батарейки) для ПДУ (Пульт дистанционного управления).
- Соединительные кабели, антенны и переходники для них, наушники, микрофоны, устройства «HANDS-FREE»; носители информации различных типов, программное обеспечение (ПО) и драйверы, поставляемые в комплекте (включая, но не ограничиваясь ПО, предустановленным на накопитель на жестких магнитных дисках изделия), внешние устройства ввода-вывода и манипуляторы.
- Чехлы, сумки, ремни, шнуры для переноски, монтажные приспособления, инструменты, документацию, прилагаемую к изделию.
- Расходные материалы и детали, подвергающиеся естественному износу.



www.finepower.ru