

FinePower

ПАЙДАЛАНУШЫ НҰСҚАУЛЫҒЫ

**FinePower
OneBase CAV15
құрылыс шаңсорғышы**

Мазмұны

Құрылғының қолданылу мақсаты	5
Аккумулятор батареясымен (Li-pol/Li-ion) жұмыс істеу жөніндегі кеңестер..	7
Құрылғының схемасы	9
Жинақталым.....	9
Техникалық сипаттамалар	10
Аккумулятор мен зарядтау құрылғысын пайдалану	10
• Аккумулятор батареясын орнату және алу.....	11
• Аккумуляторды зарядтау.....	11
• Аккумуляторлардың заряд күйі	12
• Аккумуляторды/құрылғыны қорғау жүйесі	12
Құрастыру	13
• HEPA сүзгісін ауыстыру және шаңнан тазалау	13
• Сорғыш шлангыны орнату және алу	14
• Алюминий түтікті орнату және алу.....	15
• Тасымалдау тұтқасын орнату және алу.....	16
Пайдалану	16
• Құрылғыны қосу/өшіру.....	16
• Құрылғымен жұмыс істеу	17
Қызмет көрсету және күтім жасау	17
• HEPA сүзгісін тазалау.....	17
• Құрылғыны тазалау.....	18
Ықтимал проблемалар және олардың шешімі	18
Монтаждау, сақтау, тасымалдау (тасу), сату және кәдеге жарату ережелері және шарттары	19
Қосымша ақпарат.....	20

Құрметті сатып алушы!

Біздің өнімді таңдағаныңыз үшін рақмет.

Біз жоғары сапаға, функционалдылыққа және дизайнға қойылатын талаптарға сәйкес әзірленген және жасап шығарылған бұйымдарды және құрылғыларды ұсынғанымызға қуаныштымыз. Пайдаланар алдында қауіпсіздігіңізге қатысты маңызды ақпаратты, сондай-ақ осы өнімді дұрыс пайдалану және оған күтім жасау бойынша ұсыныстарды қамтитын осы нұсқаулықты мұқият оқып шығыңыз. Осы Нұсқаулықты күтіп ұстаңыз және өнімді болашақта пайдаланғанда оны анықтамалық материал ретінде пайдаланыңыз.

Құрылғының қолданылу мақсаты

Құрылыс шаңсорғышы құрғақ шаңды жинауға және өндірістік және құрылыс қоқысынан тазартуға арналған.

Сақтық шаралары

Жеке қауіпсіздік

- Мұқият болыңыз, іс-әрекетіңізді қадағалаңыз және электр құралымен жұмысты жақсылап ойластырып бастаңыз. Шаршаған күйде немесе дәрі-дәрмектің әсерінен айықпаған, ішімдікке немесе есірткіге мастанған күйде болсаңыз, электр құралын пайдаланбаңыз. Электр құралымен жұмыс атқарған кездегі қас қағым сәттік зейінсіздік ауыр жарақатқа душар етуі мүмкін.
- Электр құралымен атқарылатын жұмыс түріне қарай жеке қорғаныс құралдарын (қорғаныш маскасы, табаны тайғанамайтын аяқ киім, қорғаныш шлемі немесе есту мүшелерін қорғау құралдары) қолдану жарақат алу қаупін азайтады.
- Электр құралының абайсызда қосылып кетуінің алдын алыңыз. Электр құралды электр қуат көзіне және/немесе аккумуляторға қоспай тұрып, құрылғының сөндірілгеніне көз жеткізіңіз. Қосылатын электр құралын ауыстырып-қосқыштан ұстамаңыз.
- Электр құралымен жұмыс істегенде әр уақытта тұрақты қалыпта тұрып, тепе-теңдікті сақтаңыз. Соның арқасында күтпеген жағдайларда құралды жақсырақ бақылай аласыз.
- Лайықты жұмыс киімін киіңіз. Кең киім кимеңіз, әшекейлер тақпаңыз. Шашты, киім мен қолғапты айналмалы бөліктерден аулақ ұстаңыз.
- Электр қуат көзі жоғалғанда немесе электр құралы басқаша кездейсоқ сөнген жағдайда, ауыстырып-қосқыштың пернесін дереу «ӨШІРУ» күйіне келтіріңіз. Егер кернеу жоғалған кезде машина қосулы күйінде қалса, онда қуат беру қалпына келтірілгенде ол өздігінен жұмыс істеп кетеді, бұл пайдаланушының денсаулығына залал келтіруі және/немесе материалдық шығынға ұшыратуы мүмкін.

Электр құралдарын дұрыс пайдалану

- Электр құралына артық жүктеме түсірмеңіз. Орындалатын жұмысқа арналған электр құралдарын ғана қолданыңыз. Сипаттамасы бойынша сәйкес келетін электр құралымен көрсетілген қуат ауқымында жақсы әрі сенімдірек жұмыс атқарасыз.
- Ажыратқышы бұзылған электр құралымен жұмыс істемеңіз. Қосу немесе өшіру мүмкін болмайтын электр құралы аса қауіпті және ол жөнделуі тиіс.
- Электр құралын жөндеуді бастамас бұрын, саймандарын ауыстыру мен жұмысты тоқтату алдында штепсель ашасын желі розеткасынан ажыратыңыз және/немесе аккумуляторды шығарып алыңыз. Бұл электр құралының абайсызда қосылып кетуінің алдын алады.
- Электр құралдарын, керек-жарақтарды, жұмыс электр құралдарын және т.б. осы нұсқаулыққа сәйкес қолданыңыз. Бұл ретте жұмыс шарттары мен орындалатын жұмысты ескеріңіз. Электр құралдарын көзделмеген жұмыстар үшін пайдалану қауіпті жағдайларға ұшыратуы мүмкін.
- Құрылғы балалар мен дене мүшесі, сенсорлық немесе ақыл-ой қабілеттері шектелген тұлғалардың пайдалануына арналмаған.
- Пайдаланылмайтын құрал құрғақ, жабық, балалардың қолы жетпейтін жерде сақталуы тиіс! Осы нұсқаулықты оқымаған тұлғаларға электр құралын пайдалануға рұқсат бермеңіз.

Сымсыз шаңсорғышпен жұмыс істегендегі сақтық шаралары

- Шаңсорғышты сүзгісіз пайдаланбаңыз. Сүзгі зақымдалса, оны дереу ауыстырыңыз.
- Шаңсорғышпен жанғыш материалдарды, пиротехникалық заттарды, тұтатылған темекілерді, ыстық күлді, ыстық металл жоңқаларын, жүздерді, инелерді, сынған шыныларды және т.б. сияқты өткір қаттарды тазаламаңыз.
- Шаңсорғышты бензин, газ, бояу, желім немесе басқа жарылғыш немесе жанғыш заттардың жанында пайдаланбаңыз. Құрылғының қосу/өшіру қосқышы, сондай-ақ оның қозғалтқышы ұшқын шығаруы мүмкін.
- Шаңсорғышпен ешқашан улы, канцерогенді, оңай тұтанғыш немесе асбест, мышьяк, барий, бериллий, қорғасын, пестицидтер сияқты қауіпті материалдарды, сондай-ақ басқа да денсаулыққа қауіпті материалдарды сормаңыз.
- Құралды әрқашан тұрған қалыпта және тепе-теңдікті сақтап, пайдаланыңыз.
- Шланғыны имеңіз, тартпаңыз немесе баспаңыз.
- Шаңсорғыштың жұмысында қандай да бір ауытқуларды байқасаңыз, оны дереу өшіріңіз.
- Құралды пайдаланбаған кезде, қызмет көрсету немесе керек-жарақтарды ауыстырар алдында әрқашан өшіріп, аккумуляторды шығарып алыңыз.
- Шаңсорғышты қолданар алдында әрқашан барлық бөлшектердің ықтимал зақымдалуын мұқият тексеріңіз. Сондай-ақ қозғалмалы бөлшектердің бекітілуін, олардың тозбауын және т.б. тексеріңіз. Зақымдалған бөлшектерді

өкілетті сервистік орталық тиісті түрде жөндеуі немесе ауыстыруы керек. Ажыратқышы бұзылған шаңсорғышты пайдаланбаңыз.

- Шаңсорғышты орындық немесе жұмыс үстелі ретінде пайдаланбаңыз.
- Құрылғыны әр уақытта арнайы тұтқасынан ұстап алып жүріңіз, сорғыш шлангысынан тартпаңыз.

Бұйымның қызмет ету мерзімі

Бұйымның қызмет ету мерзімі 4 жылды құрайды.

Көрсетілген қызмет мерзімі тұтынушы осы нұсқаулық талаптарын сақтаған жағдайда жарамды.

Критикалық бұзылулар тізімі

- Қатты ұшқындағанда пайдалануға болмайды.
- Қатты діріл пайда болғанда пайдалануға болмайды.
- Корпусынан тікелей түтін шықса, оны пайдаланбаңыз.

Персоналдың ықтимал қате әрекеттері

- Тұтқасы немесе оның қорғаныш қабы зақымдалған құрылғыны пайдаланбаңыз.
- Жаңбыр жауған кезде құрылғыны ашық ауада пайдаланбаңыз.

Шекті күйлер критерийлері

Бұйым корпусы зақымдалған.

Аккумулятор батареясымен (Li-pol/Li-ion) жұмыс істеу жөніндегі кеңестер

АКБ-ның табиғи тозуы

Құрылғыны ұзақ сақтау және пайдалану кезінде аккумулятор (бұдан әрі мәтін бойынша – «АКБ») заряд пен сыйымдылықты жоғалту қасиетіне ие. Құрылғыны пайдалану кезеңінде 300 зарядтау-разрядтау циклінен кейін (шамамен құрылғыны бір жыл пайдаланғанда) АКБ сыйымдылығы номиналды мәннен 60%-ға дейін төмендеуі мүмкін деп күтуге болады.

АКБ сыйымдылығы 400 зарядтау-разрядтау циклінен кейін номиналды сыйымдылықтан 80%-ға дейін төмендеуі мүмкін.

Белгіленген шекте және уақыт кезеңінде сыйымдылықтың ішінара төмендеуі — бұл ақаулық болып есептелмейтін АКБ-ның табиғи тозуы.

АКБ құрылғыдан бөлек сақталған жағдайда да қуатын жоғалтады. Өздігінен разрядталу айына шамамен 5% құрайды. АКБ құрылымы бойынша ұзақ пайдалануға жарамайды және пайдаланылу-пайдаланылмауына қарамастан, үнемі жұмысы төмендейді. Температура неғұрлым жоғары болса және қуат мөлшері 40%-ға тең болуы қажет «оңтайлы» (сақталуы тұрғысынан) шамадан неғұрлым алшақтаса, бұл төмендеу соғұрлым қарқынды болады. Басқаша айтқанда, АКБ пайдаланылмаса, онда оның қуатын 40-50% деңгейінде ұстаған жөн.

Аккумулятор батареясының зарядталу-разрядталу қабілеті оған кіріктірілген

контроллер арқылы басқарылады. Зарядтау мен разрядтау токтары шектеулі болғандықтан, сыртқы зарядтау құрылғыларында түпнұсқа жиынтыққа кірмейтін «жылдам зарядтаудың» мәжбүрлі режимдерін қолдануға мүлдем болмайды.

АКБ-да «жады әсері» деп аталатын мүмкіндік жоқ. АКБ-ны разрядтау/зарядтау процесін кез келген деңгейден бастауға болады. Көптеген құрылғыларда зарядтау-разрядтау дәрежесі бойынша шектеу қойылған — мысалы, заряд 90%-дан асса, контроллер АКБ-ны зарядтауға жол бермеуі мүмкін. Сондай-ақ ол АКБ-ның толығымен разрядталуына мүмкіндік бермей, элементтерінің істен шығуына кедергі болады («терең зарядтау» әсерінен). АКБ заряды таусылған күйде 2 апта немесе одан ұзақ тұрса, оның элементтерінде сыйымдылықты жоғалтудың қайтымсыз процесі жүріп, соның салдарынан АКБ істен шығады. Егер құрылғы АКБ заряды таусылған және ол біраз уақыт пайдаланылмаған болса, онда құрылғының жұмысын қалпына келтірмес бұрын оны зарядтау құрылғысына 1-2 сағаттай қосып қою керек.

Температура режимін сақтаңыз

АКБ-ны зарядталған күйде +15 °С-тан + 35 °С-қа дейінгі температурада сақтау керек. АКБ қоршаған ортаның өте жоғары (+50 °С-тан жоғары) және өте төмен (-30 °С-тан төмен) температурасында ұзақ уақыт пайдалануға жарамайды. Оны электр жылытқыштар сияқты жылу көздеріне жақын жерде қалдырмаңыз.

Зақымдалу белгілері бар АКБ-ны бөлшектеуге, жағуға және қолдануға болмайды

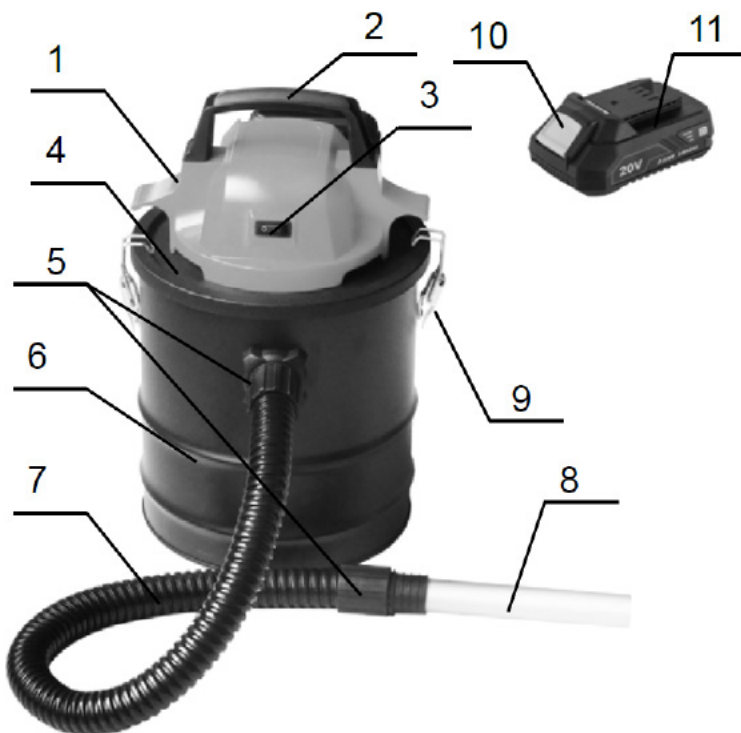
Ешбір жағдайда АКБ-ны өз бетіңізше бөлшектеуге және олардың элементтерін зарядтауға болмайды, мұны білікті мамандар жасауы керек.

Элементтерді тесу немесе жаншу арты өрт пен жарылысқа апаратын ішкі қысқа тұйықталуға әкелуі мүмкін. АКБ корпусының бітеулігі бұзылған жағдайда элементтің ішіне су кіруі немесе атмосфералық ылғал конденсациялануы мүмкін, соның салдарынан сүтегі бөліне жүретін реакция орын алып, өрт шығуы ықтимал. Зақымдалған АКБ адам денсаулығына зиянды заттарды шығарады.

АКБ қалыпты режимде жұмыс істемейтін болса, қандай да бір себеппен деформацияланған болса (ісінген, тартылған және т.б.), дереу өкілетті сервистік орталыққа хабарласыңыз.

НАЗАР АУДАРЫҢЫЗ: іс жүзіндегі жұмыс істеу уақыты көрсетілген уақытпен сәйкес болмауы мүмкін. АКБ зарядтау циклдерінің саны шектеулі және белгілі бір уақыттан кейін ауыстыруды қажет етуі мүмкін (АКБ-ның шектеулі кепілдік шарттарын кепілдік талонынан қараңыз). АКБ жұмыс уақыты пайдалану режиміне және баптауларға байланысты болады.

Құрылғының схемасы



1. Қозғалтқыш корпусы.
2. Тасымалдауға арналған тұтқа.
3. Қосу/өшіру түймесі.
4. Контейнер қақпағы.
5. Шлангы жалғағыштары.
6. Контейнер.
7. Сорғыш шлангы.
8. Алюминий түтік.
9. Бекіткіш.
10. Батареяны құлыптау түймесі.
11. Аккумулятор батареясы (жиынтыққа кірмейді).

Жинақталым

- Құрылғы.
- Пайдаланушы нұсқаулығы.
- Сорғыш шлангы.
- Ұзартқыш түтік.
- HEPA сүзгісі.

Техникалық сипаттамалар

Үлгісі	CAV15
Аккумулятор түрі	Li-ion
Аккумулятордағы кернеу	20 В
Контейнер көлемі	15 л
Максималды өнімділік	14,3 л/с
Сейірту	8 кПа
Сорғыш шлангы диаметрі	30 мм
Сорғыш шлангы ұзындығы	1 м
Алюминий түтік ұзындығы	200 мм
Контейнер материалы	темір
Сүзгі	HEPA
Шаң класы	L
Қорғаныс деңгейі	IP20
Дыбыс қысымының деңгейі L_{pa} (K=2,5)	80 дБ(А)
Дыбыс қуатының деңгейі L_{wa} (K=2,5)	90 дБ(А)
Жұмыс режиміндегі діріл деңгейі (K=1,5)	$\leq 2,5$ м/с
Аккумуляторсыз салмағы	2,3 кг

Аккумулятор мен зарядтау құрылғысын пайдалану

НАЗАР АУДАРЫҢЫЗ:

- Құралды баптау немесе функцияларын тексеру алдында оның өшірілгенін және батареяның алынғанын тексеріңіз.
- Тек осы электр құралымен үйлесімді керек-жарақтарды пайдаланыңыз.

ЕСКЕРТПЕ: бұл электр құралы жиынтығына аккумулятор мен зарядтау құрылғысы кірмейді. Кестеде осы электр құралымен үйлесімді аккумулятор мен зарядтау құрылғыларының үлгілері берілген.

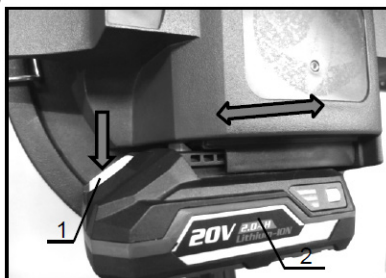
Li-ion аккумулятор	Finpower OneBase B20 / Finpower OneBase B40 / Finpower OneBase B60
Зарядтау құрылғысы	Finpower OneBase C124 / Finpower OneBase C135 / Finpower OneBase C230

Аккумулятор батареясын орнату және алу

НАЗАР АУДАРЫҢЫЗ:

- Аккумулятор батареясын орнату немесе алу алдында әр уақытта құралды өшіріңіз.
- Батареяны салғанда немесе шығарып алған кезде құрал мен батареяны мықтап ұстаңыз. Құрал мен оның жабдығына зақым келтірмеу үшін құралды немесе батареяны түсіріп алмаңыз.
- Батареяны әр уақытта тірелгенше салыңыз. Бос орнатылған батарея жұмыс кезінде құралдан ажырап, құралға немесе пайдаланушыға зақым келтіруі мүмкін.
- Батареяны орнатқанда шамадан тыс күш қолданбаңыз. Батарея оңай салынбаса, орнату дұрыс емес.

1. Аккумулятор батареясын құралдан ажырату үшін аккумулятордағы бекіту түймесін (1) басып, аккумуляторды электр құралынан (2) абайлап алыңыз.
2. Аккумуляторды қайта орнату үшін, батарея картриджіндегі тілшені қораптағы ұяшықпен туралап, орнына сырғытыңыз. Оны толығымен салыңыз, батарея орнына бекітілген кезде сырт теген дыбыс естіледі.



Аккумуляторды зарядтау

- Аккумуляторды электр құралынан ажыратыңыз.
- Зарядтау құрылғысын электр желісіне қосыңыз. Индикатор жасыл түспен жанады.
- Батареяны зарядтау құрылғысына салып, қосылымның дұрыстығына көз жеткізіңіз.
- Зарядтау жүріп жатқанын көрсету үшін индикатор қызыл болып жанады.
- Зарядтау аяқталған кезде индикатор жасыл болып жанады. Зарядтау құрылғысын электр желісінен ажыратып, аккумуляторды шығарыңыз.

НАЗАР АУДАРЫҢЫЗ: зарядтау құрылғысын электр желісінен ажыратқанда, кәбілден тартпаңыз.

Аккумулятор	Аккумулятормен жұмыс істеудің номиналды* уақыты
B20 2.0 А·сағ	≥18 минут
B40 4.0 А·сағ	≥36 минут
B60 6.0 А·сағ	≥54 минут

* Төмен жүктеме режимінде батарея толығымен зарядталған кезде құрылғының шамамен жұмыс уақыты.

Аккумуляторлардың заряд күйі

Аккумулятор блоктарының қалған зарядын көрсету үшін заряд деңгейінің индикаторы түймесін басыңыз.



ЕСКЕРТПЕ: пайдалану шарттары мен қоршаған орта температурасына байланысты батарея зарядының көрсеткіші нақты қуаттан сәл өзгеше болуы мүмкін.

Аккумуляторды/құрылғыны қорғау жүйесі

Құрал қызмет ету мерзімін қысқартуға жол бермеу үшін құрылғыны автоматты түрде өшіретін аккумуляторды/құралды қорғау жүйесімен жабдықталған. Құрал мен аккумулятор келесі жағдайларда автоматты түрде өшеді:

- **Құралдың шамадан тыс жүктелуі**

Аккумулятор шамадан тыс жоғары ток тартса, құрал автоматты түрде тоқтайды. Бұл жағдайда құралды өшіріп, құралдың шамадан тыс жүктелуіне себеп болған әрекетті тоқтатыңыз. Содан кейін құралды қайтадан қосыңыз.

- **Құралдың қызып кетуі**

Құрал немесе аккумулятор қызып кетсе, құрал автоматты түрде тоқтайды. Бұл жағдайда құралды қайта қоспас бұрын құралды/аккумуляторды суытып алыңыз.

- **Аккумулятор заряды таусылған**

Егер жұмыс кезінде батарея қуаты минимумға дейін төмендесе, аспаптың көмескі жарығы өшеді – бұл қорғаныс жүйесінің іске қосылуы және ақау емес. Батареяны шығарып, оны зарядтаңыз.

Құрастыру

НАЗАР АУДАРЫҢЫЗ:

- Құралмен кез келген жұмысты орындамас бұрын, әрқашан құралдың өшірілгеніне және батареяның шығарылғанына көз жеткізіңіз.
- Құралды құрастыру немесе оған қызмет көрсету кезінде әрқашан қорғағыш маска киіңіз.

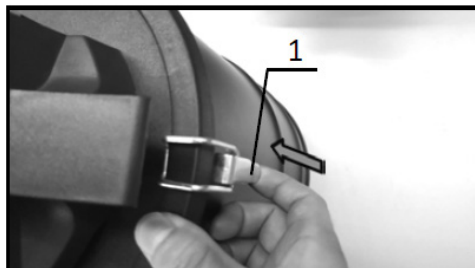
HEPA сүзгісін ауыстыру және шаңнан тазалау

НАЗАР АУДАРЫҢЫЗ:

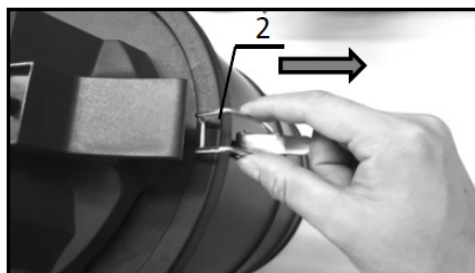
- Құралмен жұмысты аяқтағаннан кейін контейнердегі шаң мен басқа қоқысты дереу алып тастау ұсынылады. Шаңсорғыш контейнерінде қоқыс тым көп болса, сору қуаты азаяды.
- Шаңсорғышты пайдаланбас бұрын әрқашан сүзгінің дұрыс орнатылғанын тексеріңіз. Сүзгі дұрыс орнатылмаған болса, қоқыс қозғалтқыш корпусына кіріп, оның істен шығуына әкелуі мүмкін. Ақаулықты түзету және құрылғының істен шықпауы үшін сүзгіні қайта орнатыңыз.

Шаңсорғыш сүзгісін ауыстыру үшін мына әрекеттерді орындаңыз:

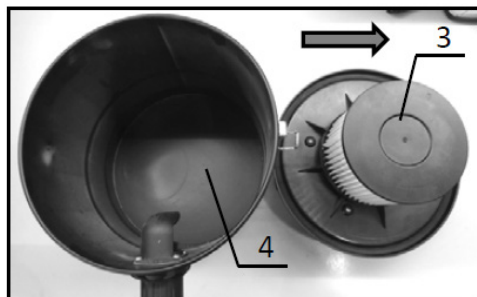
1. Құралдың екі жағындағы бекіткіштерді (1) босатыңыз.



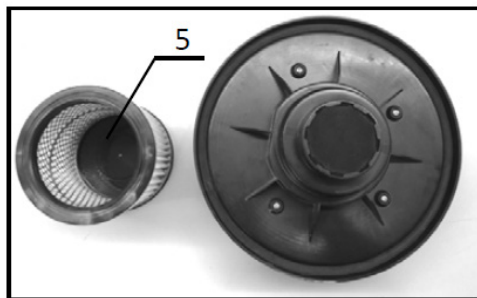
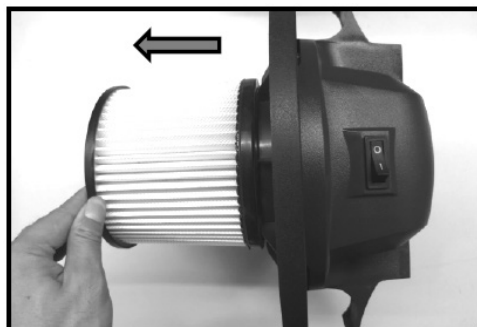
2. Контейнерден бекіткіштерді толығымен алу үшін алға тартыңыз (2).



3. Қақпақты (3) алыңыз да, контейнерді (4) шаң мен қоқыстан толығымен тазалаңыз.



4. Төмендегі суретте көрсетілгендей сүзгіні аздап тартыңыз, шаңды кетіру үшін оны аздап соққылаңыз немесе сүзгіні жаңасына ауыстырыңыз. Шаңды кетіру қиын болса, сүзгіні тазалау үшін ауа үрлегішті пайдалануға болады.



Сүзгіні орнату үшін алып тастау процедурасын кері тәртіпте орындаңыз.

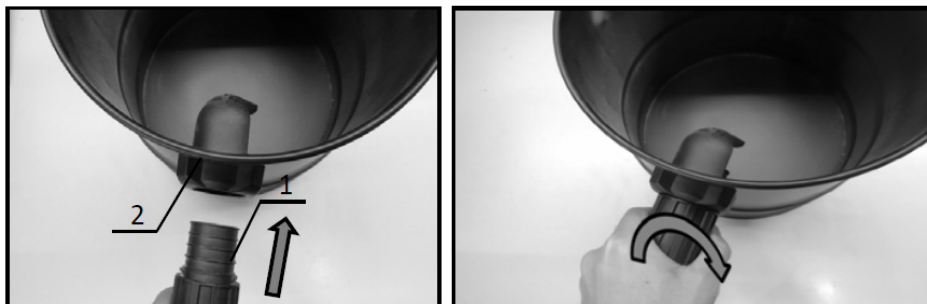
Сорғыш шлангыны орнату және алу

НАЗАР АУДАРЫҢЫЗ:

- Әрқашан шлангының мықтап бекітілгенін тексеріңіз. Қате немесе бос орнатылған шлангы жарақатқа әкелуі мүмкін.

- Сорғыш шлангыға және шаңсорғыштың өзіне зақым келтірмеу үшін ешқашан майыстырмаңыз, шлангты баспаңыз немесе шаңсорғышты сорғыш шлангысынан ұстап, жылжитпаңыз.

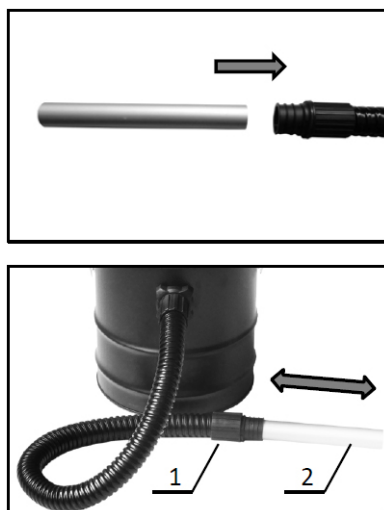
Сорғыш шлангыны қосу үшін оның кез келген қосқышын (1) контейнердің бекіту тесігіне (2) салып, орнына бекітілгенше сағат тілі бағытымен бұраңыз.



Сорғыш шлангыны ажырату үшін орнату процедурасын кері тәртіпте орындаңыз.

Алюминий түтікті орнату және алу

Алюминий түтікті (2) жалғау үшін алюминий түтіктің бір ұшын сорғыш шлангының (1) бос қосқышына орнына бекітілгенше салыңыз.



Алюминий түтікті ажырату үшін оны сорғыш шлангыдан суырып алыңыз.

Тасымалдау тұтқасын орнату және алу

НАЗАР АУДАРЫҢЫЗ: әрдайым тасымалдау тұтқасының мықтап бекітілгенін тексеріңіз. Қате немесе бос бекітілген тұтқа кездейсоқ жарақат алуға немесе құрылғының зақымдалуына әкелуі мүмкін.

Тасымалдау тұтқасын орнату үшін оны екі бұрандамен сағат тілі бағытына қарсы бұрап бекітіңіз.



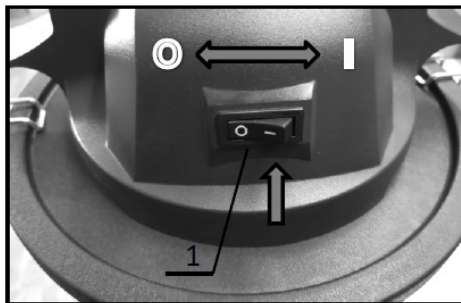
Тасымалдау тұтқасын алу үшін орнату процедурасын кері тәртіпте орындаңыз.

Пайдалану

Құрылғыны қосу/өшіру

НАЗАР АУДАРЫҢЫЗ:

- Жарақат алмау үшін құралмен кез келген жұмысты орындамас бұрын, әрқашан құралдың өшірілгеніне («О» күйі) және батареяның шығарылғанына көз жеткізіңіз.
 - Қосу/өшіру түймесіне зақым келтірмеу үшін оны басқанда шамадан тыс күш қолданбаңыз.
1. Құралды іске қосу үшін қосу/өшіру түймесін (1) «I» (қосұлы) күйіне жылжытыңыз.
 2. Құралды өшіру үшін қосу/өшіру түймесін (1) «O» (өшірулі) күйіне қойыңыз.



Құрылғымен жұмыс істеу

НАЗАР АУДАРЫҢЫЗ: бұл шаңсорғыш L класындағы шаңды жинауға арналған.

1. Құрылғының қосу/өшіру түймесі «0» (өшірулі) күйіне қойылғанына көз жеткізіңіз.
2. Сүзгінің орнатылғанын тексеріңіз.
3. Контейнер қақпағының мықтап бекітілгеніне көз жеткізіңіз.
4. Сорғыш шлангыны шаңсорғыштың контейнеріне жалғаңыз.
5. Алюминий түтікті сорғыш шлангыға жалғаңыз.
6. Құралды шаңын тазалау керек жерге апарыңыз.
7. Құралды іске қосу үшін қосу/өшіру түймесін «I» (қосу) күйіне қойып, алюминий түтікті жылжыту арқылы шаңды жинаңыз.

Қызмет көрсету және күтім жасау

НАЗАР АУДАРЫҢЫЗ:

- Жарақат алмау үшін құралмен кез келген жұмысты орындамас бұрын, әрқашан құралдың өшірілгеніне және батареяның шығарылғанына көз жеткізіңіз.
- Құралдың қауіпсіздігі мен сенімділігін қамтамасыз ету үшін жөндеуді, кез келген басқа техникалық қызмет көрсетуді немесе реттеуді өкілетті сервистік орталық орындауы керек.
- Жұмысты аяқтағаннан кейін әрдайым құрылғы контейнерін шаң мен қоқыстан тазалау ұсынылады. Ластануды жою үшін бензин, спирт және т.с.с. еріткіштерді пайдалануға болмайды. Еріткіштерді қолдану құралдың корпусына зақым келтіруі мүмкін.

HEPA сүзгісін тазалау

Сүзгіні мезгіл-мезгіл сүмен шайып, қолданар алдында көлеңке жерде кептіріңіз. Сүзгілерді кір жуғыш машинада жууға болмайды.

ЕСКЕРТПЕЛЕР:

- Сүзгіні қатты заттармен сүртпеңіз немесе сызбаңыз.
- Сүзгілер уақыт өте келе тозады.

Құрылғыны тазалау

Арасында шаңсорғыштың сыртқы бөлігін (корпусы мен ыдысын) және контейнердің ішін сабынды суға малынған шүберекпен сүртіңіз. Сондай-ақ сорғыш түтік бекітілген контейнердің саңылауын тазалаңыз.

Ықтимал проблемалар және олардың шешімі

Проблеманың сипаттамасы	Ықтимал себебі	Ықтимал шешімі
Шаңсорғыш шаңды дұрыс сормайды.	<ol style="list-style-type: none">1. Контейнер толған.2. Сүзгі тым ластанған.3. Қуат элементінің заряды таусылған.	<ol style="list-style-type: none">1. Контейнерді шаңнан тазалаңыз.2. Сүзгіні тазартыңыз немесе ауыстырыңыз.3. Қуат элементін зарядтаңыз немесе ауыстырыңыз.
Құрал жұмыс істемей тұр.	Қуат элементінің заряды таусылған.	Қуат элементін қайта зарядтаңыз немесе ауыстырыңыз.

Монтаждау, сақтау, тасымалдау (тасу), сату және кәдеге жарату ережелері және шарттары

- Құрылғы қандай да бір монтаждауды немесе тұрақты бекітуді талап етпейді.
- Құрылғыны өндірушінің және тұтынушының жылытылатын үй-жайында өндірушінің қаптамасына салып, +5 °С-тан +40 °С-қа дейінгі температурада және 80%-дан аспайтын салыстырмалы ылғалдылықта сақтау керек. Үй-жайларда коррозия туындататын агрессивті қоспалар (қышқылдардың, сілтілердің булары) болмауы тиіс.
- Құрылғы мұқият күтім жасауды қажет етеді, оны кір, соққы, ылғал, от және т.б. әсерінен сақтаңыз.
- Құрылғыны өткізу жергілікті заңнамаға сәйкес жүргізілуі тиіс.
- Құрылғыны құрғақ ортада тасымалдау керек.
- Құрылғыда ақаулық анықталған жағдайда, дереу өкілетті сервистік орталыққа хабарласқан немесе құрылғыны кәдеге жаратқан жөн.
- Бұйымның қызмет ету мерзімі аяқталған соң оны әдеттегі тұрмыстық қоқыспен бірге тастауға болмайды. Оның орнына, оны федералдық немесе жергілікті заңнамаға сәйкес қайта өңдеу және кәдеге жарату үшін электрлік және электронды жабдықты тиісті қабылдау пунктіне кәдеге жаратуға жіберу керек. Осы өнімді дұрыс кәдеге жарату арқылы сіз табиғи ресурстарды сақтауға көмектесесіз және тиісті түрде пайдаланбау салдарынан қоршаған ортаға және адамдардың денсаулығына зиян келу жағдайларының алдын аласыз. Бұл өнімді қабылдау және жою пункттері туралы қосымша ақпаратты жергілікті муниципалды органдардан немесе тұрмыстық қалдықтарды шығаратын кәсіпорыннан алуға болады.

Қосымша ақпарат

Өндіруші: Нинбо Лянъе Электрик Эпплайнсис Ко., Лтд.
Цяньхоучэнь ауылы, Юньлун, Иньчжоу ауданы, Нинбо қаласы, Чжэцзян провинциясы, Қытай.
Қытайда жасалған.

Импортер / юр. лицо, принимающее претензии в Казахстане: ТОО «ДНС КАЗАХСТАН», г. Нур-Сұлтан, р-н Сарыарқа, пр-т Сарыарқа, зд. 12, Казахстан.

Импорттаушы / Қазақстанда шағымдар қабылдайтын заңды тұлға: «DNS QAZAQSTAN (ДНС КАЗАХСТАН)» ЖШС, Нұр-Сұлтан қаласы, Сарыарқа ауданы, Сарыарқа даңғылы, 12-ғимарат, Қазақстан.

Бұйымның сыртқы түр-сипаты, оның сипаттамалары және жиынтықтылығы пайдаланушыға алдын ала хабарланбастан өзгеріске ұшырауы мүмкін. Құрылғының іс жүзіндегі интерфейсі осы нұсқаулықта көрсетілгеннен өзгеше болуы мүмкін.

Тауар КО ТР (ЕАЭО) талаптарына сәйкес келеді.

Өндіріс күні пайдаланушы нұсқаулығының орыс тіліндегі нұсқасында көрсетілген. V.2

Кепілдік талоны

SN/IMEI: _____

Кепілдікке қойылған күні: _____

Өндіруші кепілдік мерзімі барысында құрылғының үздіксіз жұмыс істейтініне, сондай-ақ материалдар мен жинағында ақаулардың болмайтынына кепілдік береді. Кепілдік мерзімі өнімді сатып алған сәттен бастап саналады және тек жаңа өнімдерге қолданылады.

Өнімді пайдаланушы нұсқаулығына сәйкес қолданған жағдайда, кепілдік мерзімі барысында пайдаланушының қатысынсыз істен шыққан элементтерді тегін жөндеу немесе ауыстыру жұмыстары жүргізіледі. Элементтерді жөндеу және ауыстыру өкілетті сервистік орталықтардың аумағында жүргізіледі.

Кепілдік мерзімі: 24 ай.

Пайдалану мерзімі: 48 ай.

Сервистік орталықтардың жаңартылған тізімі мына мекенжайда:

<https://finepower.ru/page/dynamic/support/>

Кепілдік міндеттемелер мен тегін сервистік қызмет (оларды ауыстыру бұйымды бөлшектеумен байланысты болмаса) тауар жиынтығына кіретін мына керек-жарақтарға қолданылмайды:

- Қашықтан басқару пультінің (ҚБП) қуат элементтері (батареялар).
- Жалғағыш кәбілдер, антенналар мен олардың жалғағыш тетіктері, құлаққаптар, микрофондар, «HANDS-FREE» құрылғылары; әртүрлі ақпарат тасығыштар, жинақта берілетін бағдарламалық құрал (БҚ) мен драйверлер (оның ішінде бұйымның қатты магниттік дискілеріндегі жинақтауышта алдын ала орнатылған БҚ және мұнымен шектелмейді), сыртқы кіріс және шығыс құрылғылары мен манипуляторлар.
- Қаптар, сөмкелер, белдіктер, тасымалдауға арналған шнурлар, монтаждық құрылғылар, құралдар, бұйыммен бірге берілетін құжаттама.
- Табиғи тозуға ұшырайтын шығын материалдар мен бөлшектер.



Өндіруші төмендегідей жағдайларда кепілдік бойынша міндеттемелерді өз мойнына алмайды:

- Кепілдік мерзімнің аяқталуы.
- Жеке қажеттіліктер (тұрмыстық, отбасылық) үшін пайдалануға арналған бұйымның кәсіпкерлік қызметті жүзеге асыру, сондай-ақ тікелей қолданылу мақсатынан басқа мақсаттар үшін пайдаланылуы.
- Өндіруші пайдалану кезінде бұйым иесінің пайдаланушы нұсқаулығындағы талаптарды бұзуы, бұйымды орнату және қызмет көрсету бойынша нұсқауларды, бұйымды қосу (сондай-ақ сәйкес келмейтін желі кернеуінің бұйымның өзіне және оған қосылған бұйымға әсер етуі нәтижесінде туындаған қысқа тұйықталу), сақтау және тасымалдау ережелерін орындамауы салдарынан болған ықтимал материалдық, моральдық және басқа да залал үшін жауапты емес.
- Механикалық зақымның барлық жағдайы: бұйымды пайдалану кезінде пайда болған кетік, шытынаған жерлер, деформация, соққы іздері, майысқан жерлер, ойылған жерлер және т.б.
- Сыртқы өзгерістер, рұқсаты жоқ адамдардың рұқсатсыз жөндеу жұмыстарын жүргізу іздерінің болуы. Ақау бұйымның конструкциясын немесе сұлбасын өзгерту, Өндіруші мақұлдамаған сыртқы құрылғыларды қосу, Қазақстан Республикасының заңнамасы бойынша сәйкестік сертификаты жоқ құрылғыларды пайдалану салдарынан туындаған жағдайларда.
- Бұйымдағы ақау алапат күш әсерінен (табиғи апат, өрт, су басу, жер сілкіну, тұрмыстық факторлар және Өндірушіге байланысты емес басқа да жағдайлар) немесе Өндіруші болжай алмайтын үшінші тұлғалардың әрекеттерінен туындауы. Ақаудың бұйым ішіне бөгде заттардың, сұйықтықтардың, жәндіктердің немесе жануарлардың кіріп кетуінен, бұйымның толықтай немесе ішінара істен шығуына әкелген жемір заттар, жоғары ылғалдылық, жоғары температура әсерінен туындауы.
- Бұйымның сәйкестендіру нөмірінің (сериялық нөмірінің) болмауы немесе сәйкес келмеуі. Зақымның (кемшіліктер) зиянды бағдарламалық құрал әсерінен туындауы: БҚ жеткізушісінің осы қызмет түрін ұсынбауына байланысты қайта қалпына келтіру мүмкіндігінсіз бұйымның бағдарламалық ресурстарына қол жеткізуден айыруға әкеліп соққан құпиясөздерді (кодтарды) орнату, ауыстыру немесе жою.
- Қуат, кәбіл, телекоммуникация желілерінің, радиосигнал қуатының, стандарттарға немесе техникалық регламенттерге сәйкес болмауы, оның ішінде рельеф ерекшеліктері және басқа да осыған ұқсас сыртқы факторлар, бұйымды желі істейтін аймақ шекарасында немесе одан тыс пайдалану салдарынан жұмыс ақауларының болуы.
- Зақымның стандартты емес (ерекше) және/немесе сапасыз (зақымдалған) шығын материалдарды, керек-жарақтарды, қосалқы бөлшектерді, қуат элементтерін, әртүрлі ақпарат тасығыштарын (соның ішінде CD, DVD дискілері, жад карталары, SIM карталары, картридждер) пайдалану салдарынан болуы.
- Кемшіліктердің үйлеспейтін контентті (әуен, графика, видео және басқа да файлдар, Java қолданбасы және осыған ұқсас бағдарламалар) алу, орнату және қолдану себебінен орын алуы.
- Осы бұйымға қосылып жұмыс істейтін басқа құрылғыларға келтірілген зияндарға кепілдік міндеттемесі қолданылмайды.



