

Руководство по эксплуатации

Фрезер
OneBase CERBL36

finePower

Содержание

Назначение устройства	4
Меры предосторожности	4
Безопасность на рабочем месте	4
Электробезопасность	4
Личная безопасность	5
Меры предосторожности при работе с устройством	5
Правильное использование инструмента	6
Специальные меры безопасности при работе с фрезером.....	6
Перечень критических отказов.....	7
Возможные ошибочные действия персонала	7
Критерии предельных состояний.....	7
Срок службы изделия	7
Технические характеристики	8
Комплектация	8
Рекомендации по работе с аккумуляторной батареей (Li-pol/Li-ion)	9
Схема устройства	11
Сборка	12
Установка или снятие фрезы.....	12
Установка или снятие погружной базы.....	12
Эксплуатация	14
Включение/выключение и режим ожидания инструмента	14
Включение подсветки.....	14
Регулятор скорости	15
Дополнительные функции устройства	15
Регулировка глубины фрезерования	16
Использование инструмента с погружной базой	17
Использование параллельной направляющей.....	18
Использование параллельной направляющей для вырезания окружности	20
Использование темплета*	21
Использование роликовой направляющей.....	23
Эксплуатация аккумулятора и зарядного устройства	25
Статус заряда аккумуляторов	25
Установка и извлечение аккумулятора.....	26
Зарядка аккумулятора	27
Система защиты аккумулятора/инструмента	27
Возможные проблемы и их решение	28
Обслуживание и уход	28
Правила и условия монтажа, хранения, перевозки (транспортировки), реализации и утилизации	29
Дополнительная информация	30

Уважаемый покупатель!

Благодарим Вас за выбор нашей продукции.

Мы рады предложить Вам изделия и устройства, разработанные и изготовленные в соответствии с высокими требованиями к качеству, функциональности и дизайну. Перед началом эксплуатации внимательно прочитайте данное руководство, в котором содержится важная информация, касающаяся Вашей безопасности, а также рекомендации по правильному использованию продукта и уходу за ним. Позаботьтесь о сохранности настоящего руководства и используйте его в качестве справочного материала при дальнейшей эксплуатации изделия.

Назначение устройства

Фрезер предназначен для точного фрезерования пазов, кромок и канавок и для профильного и копируемого фрезерования древесины, пластика, акрила, МДФ, гипсокартонных плит.

Меры предосторожности

Безопасность на рабочем месте

- Рабочее место должно быть хорошо освещенным и содержаться в чистоте. Беспорядок или неосвещенные участки рабочего места могут привести к несчастным случаям.
- Не работайте с этим электроинструментом в помещении, в котором находятся горючие жидкости, воспламеняющиеся газы или пыль. Во время эксплуатации, а также при включении и выключении инструмент вырабатывает искры, что может привести к воспламенению пыли или паров.
- Во время работы с электроинструментом не допускайте близко к Вашему рабочему месту детей и посторонних лиц. Вы можете потерять контроль над электроинструментом.

Электробезопасность

- Предотвращайте телесный контакт с заземленными поверхностями (с трубами, элементами отопления, кухонными плитами и холодильниками). При заземлении Вашего тела повышается риск поражения электротоком.
- Защищайте электроинструмент от дождя и сырости. Проникновение воды в электроинструмент повышает риск поражения электротоком.
- При работе с электроинструментом под открытым небом применяйте пригодные для этого кабели-удлинители. Применение пригодного для работы под открытым небом кабеля-удлинителя снижает риск поражения электротоком. Розетку следует оборудовать предохранителем или выключателем аварийного тока.

Личная безопасность

- Будьте внимательны при проведении работ с электроинструментом. Не используйте электроинструмент, если Вы устали или находитесь под воздействием алкоголя, наркотиков, медикаментов. Невнимательность при работе с электроинструментом может привести к серьезным травмам.
- Применение средств индивидуальной защиты (защитной маски, обуви на нескользящей подошве, защитного шлема или средств защиты органов слуха) в зависимости от вида работы электроинструмента снижает риск получения травм.
- Носите подходящую рабочую одежду. Не носите широкую одежду и украшения. Держите волосы, одежду и рукавицы вдали от движущихся частей.
- Предотвращайте непреднамеренное включение электроинструмента. Перед подключением электроинструмента к электропитанию и/или к аккумулятору убедитесь, что устройство выключено. Не держите подключаемый инструмент за переключатель.
- Убирайте установочный инструмент или гаечные ключи до включения электроинструмента. Инструмент или ключ, находящийся во вращающейся части электроинструмента, может привести к травмам.
- Не принимайте неестественную позу для работы с инструментом. Всегда занимайте устойчивое положение и держите равновесие. Благодаря этому Вы можете лучше контролировать электроинструмент в непредвиденных ситуациях.
- При потере электропитания или другом самопроизвольном выключении электроинструмента немедленно выключите устройство. Если при потере напряжения электроинструмент остался включенным, то при возобновлении подачи питания он самопроизвольно заработает, что может привести к причинению вреда здоровью пользователя и/или материальному ущербу.
- Несоблюдение правил эксплуатации, а также техники безопасности может привести к поражению электрическим током, возгоранию и/или серьезным травмам. Производитель и его уполномоченные представители не несут ответственности за повреждения, вызванные использованием инструмента с несоблюдением требований данного руководства.

Меры предосторожности при работе с устройством

- Не используйте инструмент, если он не может быть выключен и включен с помощью выключателя.
- Устройство не предназначено для использования детьми и лицами с ограниченными физическими, сенсорными или умственными способностями, кроме случаев, когда над ними осуществляется контроль другими лицами, ответственными за их безопасность. Не позволяйте детям играть с устройством.
- Убедитесь, что движущиеся части инструмента надежно зафиксированы и исправны. Если инструмент поврежден, его необходимо отремонтировать.
- Заряжайте аккумулятор только с помощью зарядного устройства, указанного производителем. Зарядное устройство, которое подходит для одного типа аккумуляторов, может создать риск пожара при использовании с другими типами аккумуляторов.
- Отключайте питание, когда Вы вставляете или извлекаете аккумулятор.

- Прежде чем отложить инструмент в сторону по окончании работы, отключите его и дождитесь остановки вращающихся частей.
- Следите, чтобы в зарядном устройстве не было пыли и грязи.
- Сервисное обслуживание должно производиться квалифицированным персоналом с использованием оригинальных запчастей. Это гарантирует безопасность электроинструмента.
- Если при выполнении работ существует риск контакта инструмента со скрытой электропроводкой, держите электроинструмент за специально предназначенные изолированные поверхности. Контакт с проводом под напряжением приведет к тому, что металлические детали инструмента также будут под напряжением, что приведет к поражению оператора электрическим током.
- Используйте только исправные комплектующие.
- Не кладите руки под обрабатываемую деталь.
- Прежде чем отвлечься, закончите работу и отключите инструмент.
- Сразу после окончания работ не прикасайтесь к головке сверла или детали. Они могут быть очень горячими, что приведет к ожогам кожи.
- Данное устройство не предназначено для использования в коммерческих целях.

Правильное использование инструмента

- Не работайте с инструментом с неисправным выключателем. Инструмент, который не поддается включению или выключению, опасен и должен быть отремонтирован.
- До начала наладки инструмента, перед заменой принадлежностей и прекращением работы убедитесь, что инструмент выключен.
- Не допускайте использование инструмента лицами, которые незнакомы с ним или не читали настоящее руководство.
- Применяйте инструмент, принадлежности, насадки и т.п. в соответствии с настоящими инструкциями. Учитывайте при этом рабочие условия и выполняемую работу. Использование инструментов для непредусмотренных работ может привести к опасным ситуациям.
- Неиспользуемый инструмент должен храниться в сухом, закрытом месте.

Специальные меры безопасности при работе с фрезером

- Допустимое число оборотов фрезы должно быть не менее указанного на электроинструменте максимального числа оборотов. Принадлежности, вращающиеся с большей, чем допустимо скоростью, могут разорваться.
- Фрезы и другие принадлежности должны точно подходить к зажимной цапге Вашего электроинструмента. Оснастка, не соответствующая зажиму электроинструмента, вращается с биением, сильно вибрирует, что может привести к потере контроля над инструментом и его порче, травмам оператора, а также порче обрабатываемого материала.
- Подводите электроинструмент к детали только во включенном состоянии. В противном случае возникает опасность обратного удара при заклинивании рабочего инструмента в детали.
- Остерегайтесь зоны фрезерования и фрезы. Ваша вторая рука должна охватывать дополнительную рукоятку или корпус двигателя. Работа двумя руками предотвратит нанесению оператору инструмента травм и увечий.

- Никогда не фрезеруйте по металлическим предметам, гвоздям или винтам. Это может привести к повреждению фрезы и повышенной вибрации электроинструмента.
- Не применяйте затупившиеся или поврежденные фрезы. Затупившиеся или поврежденные фрезы создают повышенное трение, могут заклинить-ся и ведут к дисбалансу.
- При работе с фрезером займите устойчивое положение и надежно удерживайте инструмент обеими руками. Удержание инструмента обеими руками повышает надежность работы.
- Крепление заготовки. Заготовка, установленная в зажимное приспособление или в тиски, удерживается более надежно, чем в Вашей руке.
- Примите меры защиты, если во время работы возможно возникновение вредной для здоровья, горючей или взрывоопасной пыли. Например, некоторые виды пыли считаются канцерогенными. Пользуйтесь противопылевым респиратором и применяйте отсос пыли/опилок при наличии возможности присоединения.
- Держите ваше рабочее место в чистоте.
- Смеси материалов особенно опасны. Пыль легкого металла может воспламениться или взорваться.
- Выпускать инструмент из рук можно только после его полной остановки. Заедание используемого инструмента может привести к потере контроля над ним.

Перечень критических отказов

- Не использовать при сильном искрении.
- Не использовать при появлении сильной вибрации.
- Не использовать при появлении дыма непосредственно из корпуса изделия.

Возможные ошибочные действия персонала

- Не использовать с поврежденной рукояткой или поврежденным защитным кожухом.
- Не использовать на открытом пространстве во время дождя.
- Не включать при попадании воды в корпус.

Критерии предельных состояний

- Поврежден корпус изделия.

Срок службы изделия

Срок службы изделия составляет 4 года.

Указанный срок службы действителен при соблюдении потребителем требований настоящего руководства.

Технические характеристики

- Модель: CERBL36.
- Торговая марка: FinePower.
- Напряжение аккумулятора: 20 В.
- Обороты холостого хода: 10000–26000 об/мин.
- Максимальное число оборотов холостого хода: 26000 об/мин.
- Регулировка числа оборотов: есть.
- Максимальная глубина фрезерования: 36 мм.
- Размер цанги: 6 мм.
- Степень защиты от влаги и пыли: IP20.
- Класс защиты от поражения эл. током: III.
- Уровень вибрации в рабочем режиме (K=1,5): 1,96 м/с².
- Уровень звукового давления LpA (K=3): 72,8 дБ(А).
- Уровень звуковой мощности LwA (K=3): 83,7 дБ(А).
- Область применения: бытовое.

Комплектация

- Устройство.
- Параллельный упор.
- Погружная база.
- Цанга 6 мм.
- Цанга 8 мм.
- Адаптер для подключения пылесоса.
- Ключ.
- Руководство по эксплуатации.

Рекомендации по работе с аккумуляторной батареей (Li-pol/Li-ion)

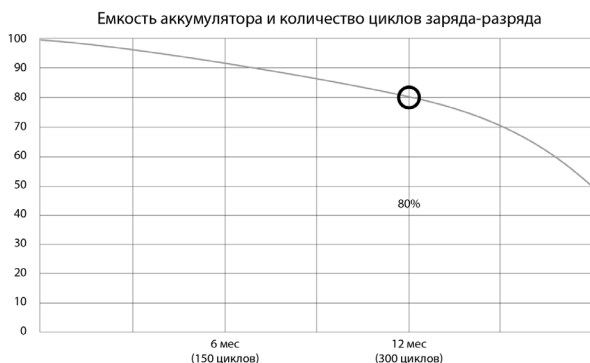
Уважаемый пользователь, обращаем Ваше внимание, что данное устройство использует в своем составе аккумулятор на основе лития в качестве источника питания. Внимательно ознакомьтесь с нижеуказанной информацией, она поможет Вам продлить срок службы Вашего аккумулятора и предотвратить нежелательные последствия при его эксплуатации.

Естественный износ АКБ

При длительном хранении и использовании устройства аккумулятор (далее по тексту — «АКБ») имеет свойство терять заряд и емкость. После 300 циклов заряда-разряда (примерно год использования устройства) емкость АКБ может снизиться до 80% от номинальной. Емкость АКБ после 400 заряд-разрядных циклов может снизиться до 60% от номинальной емкости. Частичное снижение емкости в указанных пределах и временных периодах — это естественный износ АКБ, который не является дефектом.

Емкость аккумулятора и количество циклов заряда-разряда

АКБ теряет заряд, даже если она хранится отдельно от устройства. Саморазряд составляет около 5% в месяц. АКБ по своему строению недолговечны и постоянно деградируют вне зависимости от того, эксплуатируются они или нет. Данная деградация тем интенсивней, чем выше температура, и чем дальше величина заряда от «оптимального» (с точки зрения сохранности), который принято считать равным 40%. Другими словами, если АКБ не используется, то имеет смысл держать заряд на уровне 40–50%.



Способность заряда/разряда батареи управляется встроенным в нее контроллером. Крайне противопоказаны принудительные режимы «быстрой зарядки» во внешних зарядных устройствах для Li-ion, т.к. токи заряда и разряда ограничены. У Li-ion батарей отсутствует так называемый «эффект памяти». Начинать разряжать/заряжать аккумуляторы можно с любого уровня заряда.

В большинстве устройств стоит ограничение по степени заряда/разряда — контроллер может не позволить заряжать аккумулятор, если, например, заряд уже больше 90%. Также он не позволит полностью разрядить аккумулятор, препятствуя выходу из строя элементов. Даже если работа устройства осуществляется посредством электрической сети, хотя бы раз в месяц Li-ion батарея должна проходить полный цикл заряда/разряда (до появления сообщения «о разрядке батареи»). Нельзя доводить батарею до полной разрядки. Li-ion аккумулятор быстро деградирует при длительном хранении в разряженном состоянии. Если это все-таки произошло, сразу же установите его на зарядку. Если батарея находится в разряженном состоянии 2 недели и более, то происходит необратимый процесс потери емкости в элементах батареи, следствием чего является выход из строя самой батареи.

Соблюдайте температурный режим

Батареи должны храниться в заряженном состоянии при температуре от +15 °C до +35 °C при нормальной влажности воздуха. Батареи плохо переносят длительную эксплуатацию при очень высоких (выше +40 °C) и очень низких (ниже -10 °C) температурах окружающей среды. Нельзя оставлять батарею под прямыми солнечными лучами.

Не разбирайте, не сжигайте, не используйте батареи со следами повреждений

Ни в коем случае нельзя самостоятельно разбирать батареи и заряжать их элементы. В целях ремонта или обслуживания обращайтесь в специализированные сервис-центры. Прокол элементов или смятие могут привести к внутреннему короткому замыканию с последующим возгоранием и взрывом. Расплавлению лития от высокой температуры также может привести к взрыву. При разгерметизации внутрь элемента может попасть вода или сконденсироваться атмосферная влага, что способно привести к реакции с выделением водорода и возгоранию. Посмотреть текущее состояние батареи Вы можете, например, на индикаторе состояния батареи, который есть практически в каждом устройстве (уточните его местонахождение и принцип работы при покупке).

Внимание!

- Будьте осторожны, поврежденные батареи могут выделять вредные вещества.
- Если батарея сменная (съёмная), при обнаружении проблем с ее работоспособностью следует обратиться в сервисный центр (см. гарантийный срок в гарантийном талоне). Если батарея несъёмная (АКБ является неотъемлемой частью устройства), гарантия действует как на само устройство. Необходимо также обратиться в сервисный центр. Чем раньше Вы отдадите неисправную батарею на ремонт, тем больше вероятность, что она может быть восстановлена с наименьшими затратами.
- Время работы аккумулятора зависит от многих других факторов, действительное время работы может не совпадать с указанным.
- Аккумулятор допускает ограниченное число циклов зарядки и по прошествии некоторого времени может потребовать замены (условия ограниченной гарантии на аккумулятор смотрите в гарантийном талоне). Время работы аккумулятора зависит от режима использования и настроек.

Схема устройства



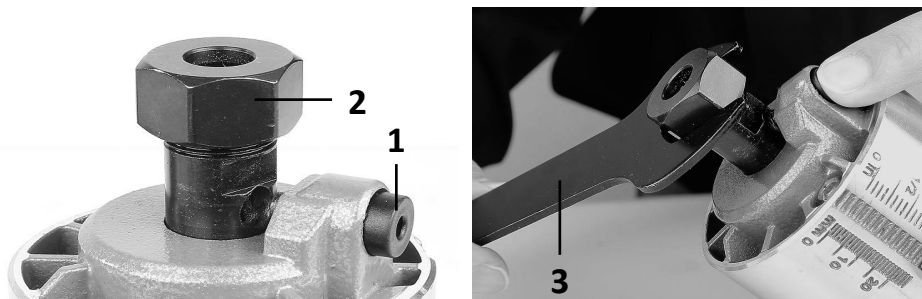
1. Кнопка блокировки/разблокировки.
2. Кнопка пуск/остановка.
3. Регулятор скорости.
4. Аккумулятор (не входит в комплект поставки).
5. Кнопка разблокировки аккумулятора.
6. Рычаг фиксации уровня глубины.
7. Адаптер для подключения пылесоса.
8. Винт с накатанной головкой.
9. Параллельная направляющая.

Сборка

Внимание! Перед проведением каких-либо работ с инструментом всегда проверяйте, чтобы инструмент был отключен, а аккумулятор снят.

Установка или снятие фрезы

Внимание! Не затягивайте гайку цанги, не вставив фрезу. Это может привести к поломке конуса цанги.

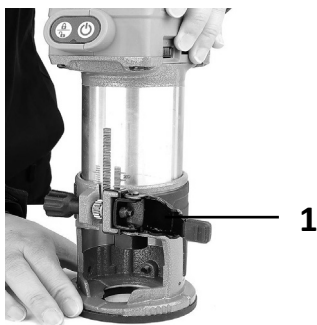


Вставьте фрезу до упора в конус цанги. Нажмите на фиксатор вала (1) и затяните гайку цанги (2) по часовой стрелке с помощью ключа (3). Чтобы извлечь фрезу, выполните процедуру установки в обратном порядке. Для ослабления гайки цанги поворачивайте ключ против часовой стрелки.

Примечание: фиксатор вала может не вернуться в исходное положение, когда вы затягиваете гайку цанги при установке фрезы. Фиксатор вала возвращается в исходное положение, когда вы включаете инструмент.

Установка или снятие погружной базы

1. Откройте рычаг фиксации уровня глубины (1) погружной базы, затем вставьте инструмент в основание, совместив паз на инструменте с выступом на основании.



2. Закройте рычаг фиксации уровня глубины.

3. Прикрепите адаптер для подключения пылесоса (1) к погружной базе, а затем затяните винт с накатанной головкой (2).

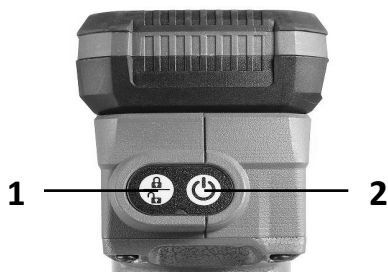


Чтобы убрать погружную базу, выполните процедуру установки в обратном порядке.

Эксплуатация

Включение/выключение и режим ожидания инструмента

Чтобы включить инструмент, нажмите кнопку блокировки/разблокировки (1). Инструмент переходит в режим ожидания. Чтобы запустить инструмент, когда тот находится в режиме ожидания, нажмите кнопку пуска/остановки (2). Чтобы остановить инструмент, снова нажмите кнопку пуска/остановки. Инструмент переходит в режим ожидания. Чтобы выключить инструмент, когда тот находится в режиме ожидания, нажмите кнопку блокировки/разблокировки в режиме ожидания.



Примечания

- Если оставить инструмент на 10 секунд в режиме ожидания без работы, он автоматически выключится, а подсветка погаснет.
- Вы также можете остановить и выключить инструмент, нажав кнопку блокировки/разблокировки во время работы инструмента.

Включение подсветки

Внимание! Не смотрите непосредственно на свет или источник света.

Нажмите кнопку блокировки/разблокировки, чтобы включить подсветку.

Нажмите кнопку блокировки/разблокировки снова, чтобы выключить подсветку.

Примечания

- При перегреве устройства подсветка начнет мигать. Дайте устройству остыть, прежде чем продолжать эксплуатацию.
- Очистку линзы производите с помощью сухой ткани. Не допускайте возникновения царапин на линзе подсветки, так как это приведет к снижению освещенности.

Регулятор скорости

Скорость вращения инструмента можно изменить, повернув регулятор скорости (1). В таблице ниже указаны номер на диске и соответствующая скорость вращения.



Номер	Скорость, об/мин:
1	10000
2	12000
3	16000
4	19000
5	22000
6	26000

Примечания

- Если инструмент долгое время работает на низкой скорости, двигатель будет перегружен, что может привести к поломке инструмента.
- При переключении регулятора скорости с «6» на «1» поверните регулятор против часовой стрелки. Не поворачивайте регулятор по часовой стрелке с применением силы.

Дополнительные функции устройства

Инструмент оснащен дополнительными функциями для удобства работы.

Постоянный контроль скорости

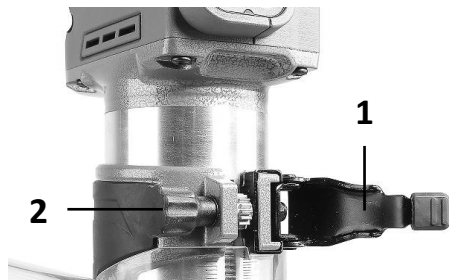
Функция контроля частоты вращения обеспечивает постоянную скорость вращения независимо от условий нагрузки.

Плавный пуск

Функция плавного пуска минимизирует шанс ударов при запуске двигателя и обеспечивает плавный пуск инструмента.

Регулировка глубины фрезерования

Для регулировки глубины фрезерования, откройте рычаг фиксации уровня глубины (1), затем переместите погружную базу инструмента вверх или вниз, поворачивая регулировочный винт (2). После регулировки плотно закройте рычаг фиксации уровня глубины.

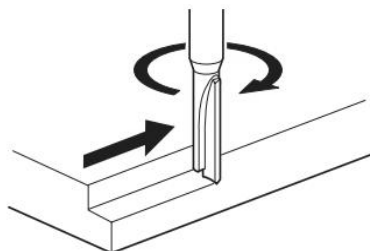


Примечание: если инструмент не зафиксирован после закрытия рычага фиксации уровня глубины — затяните шестигранную гайку (1), а затем закройте рычаг фиксации уровня глубины.

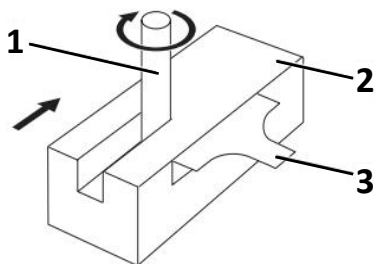


Использование инструмента с погружной базой

Установите основание инструмента на заготовку так, чтобы фреза не соприкасалась с ней. Включите инструмент и подождите, пока фреза не наберет полную скорость. Переместите инструмент вперед по поверхности заготовки. При перемещении инструмента держите его крепко основание. При отрезании кромки следите за тем, чтобы поверхность заготовки находилась слева от фрезы в направлении подачи.



Примечание: перед резкой на реальной заготовке рекомендуется выполнить разрез на пробном образце. Правильная скорость подачи зависит от размера фрезы, типа заготовки и глубины разреза. Слишком быстрое перемещение инструмента вперед может привести к ухудшению качества резки, повреждению фрезы или двигателя. Слишком медленное движение инструмента вперед может привести к деформации или подпаливанию разреза.

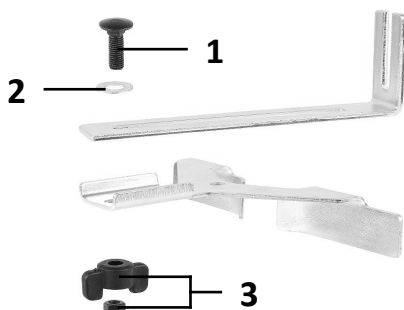


1. Фреза.
2. Заготовка.
3. Параллельная направляющая.

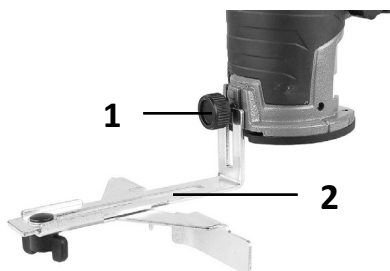
При использовании фрезерного башмака, параллельной направляющей или параллельного упора следите за тем, чтобы они располагались с правой стороны по направлению подачи. Это поможет плотно прижать его к боковой стороне заготовки.

Использование параллельной направляющей

1. Соберите параллельную направляющую с помощью болта (1) и барашковой гайки (3). Закрепите болт с помощью прокладки (2).



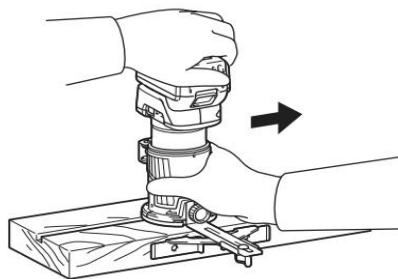
2. Прикрепите параллельную направляющую (2) к погружной базе с помощью зажимного винта (1).



3. Ослабьте барашковую гайку (1) на параллельной направляющей и отрегулируйте расстояние между фрезой и параллельной направляющей. Затяните барашковую гайку на нужном расстоянии.

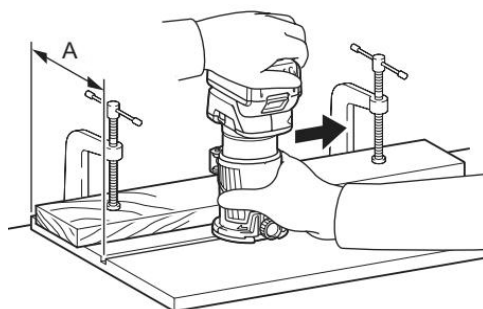


4. Переместите инструмент так, чтобы параллельная направляющая плотно прилегала к боковой стороне заготовки.



Если расстояние (A) между боковой стороной заготовки и местом разреза слишком велико для параллельной направляющей или если боковая сторона заготовки не прямая, параллельную направляющую использовать нельзя.

В этом случае прочно закрепите прямую доску на заготовке и используйте ее в качестве направляющей против погружной базы. Подавайте инструмент в направлении, указанном стрелкой.

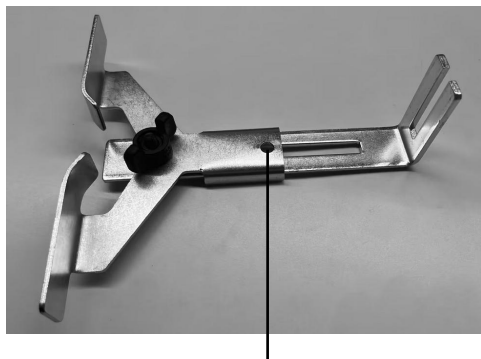


Использование параллельной направляющей для вырезания окружности

Для вырезания окружности соберите параллельную направляющую, как показано на рисунках. Минимальный и максимальный радиус вырезаемых окружностей (расстояние между центром окружности и центром фрезы) указаны ниже.

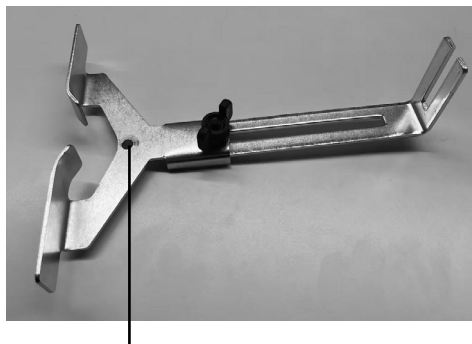
- Минимум: 70 мм
- Максимальный: 221 мм

Для вырезания окружностей радиусом от 70 мм до 121 мм



Центральное отверстие

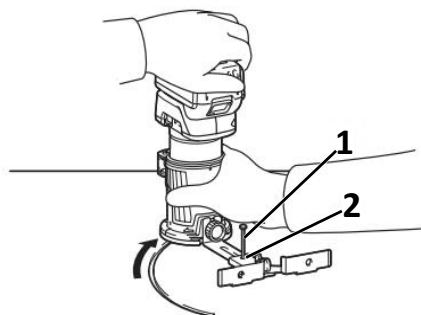
Для вырезания окружностей радиусом от 121 мм до 221 мм



Центральное отверстие

Примечание: окружности радиусом от 172 мм до 186 мм не могут быть вырезаны с помощью этой параллельной направляющей.

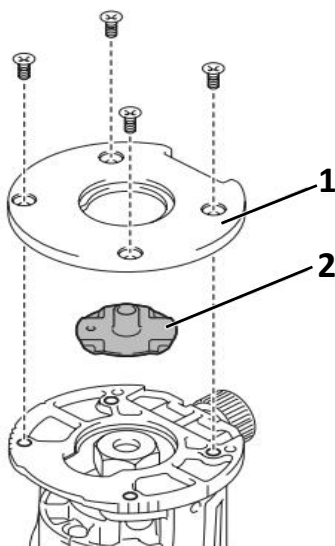
Совместите центральное отверстие (2) в параллельной направляющей с центром вырезаемой окружности. Вбейте гвоздь (1) диаметром менее 6 мм в центральное отверстие, чтобы закрепить параллельную направляющую. Поверните инструмент вокруг гвоздя по часовой стрелке.



Использование темплета*

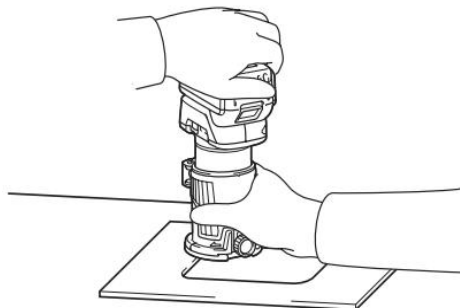
Темплет (2) позволяет выполнять повторяющуюся резку с помощью шаблона.

1. Ослабьте винты на опорной пластине, а затем снимите опорную пластину (1) с основания базы.
2. Установите темплет на основание, а затем закрепите опорную пластину, затянув винты.



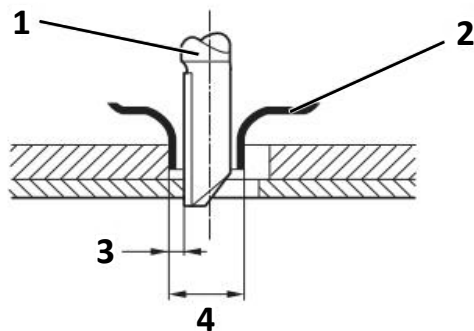
*Зависит от комплекта поставки

3. Поместите инструмент на шаблон и перемещайте его так, чтобы темплет скользил вдоль боковой стороны шаблона.



Примечание: фактический размер реза на заготовке немного отличается от шаблона. Разница заключается в расстоянии (X) между фрезой и внешней стороной темплета. Расстояние (X) можно рассчитать с помощью следующего уравнения:

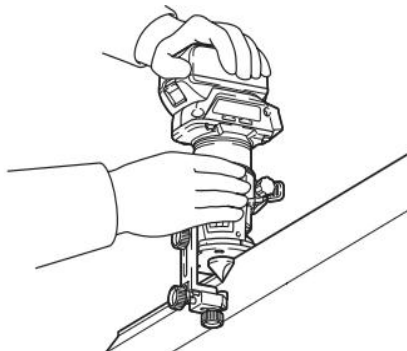
Расстояние (X) = (наружный диаметр темплета — диаметр биты) / 2.



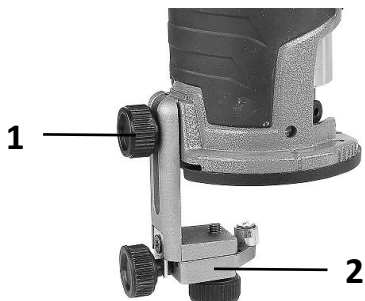
1. Фреза.
2. Темплет.
3. Расстояние (X).
4. Внешняя сторона темплета.

Использование роликовой направляющей

Роликовая направляющая позволяет обрезать изогнутые стороны, перемещая направляющий ролик вдоль боковой стороны заготовки.

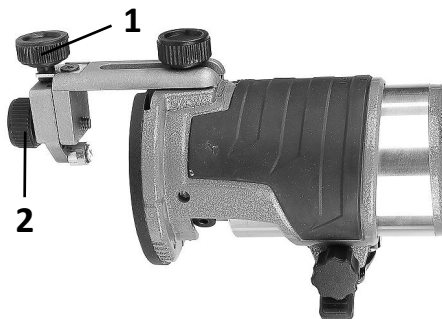


1. Ослабьте зажимной винт, затем установите роликовую направляющую на погружную базу. Затяните зажимной винт.



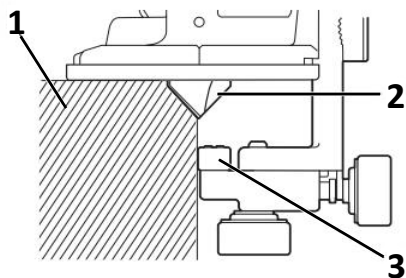
1. Зажимной винт.
2. Роликовая направляющая.

2. Ослабьте зажимной винт и отрегулируйте расстояние между фрезой и роликовой направляющей, поворачивая регулировочный винт (1) (1 мм за оборот). При достижении необходимого расстояния затяните зажимной винт (2), чтобы зафиксировать роликовую направляющую.



1. Регулировочный винт.
2. Зажимной винт.

3. Переместите инструмент так, чтобы роликовая направляющая находилась сбоку от заготовки.



- 1. Заготовка.
- 2. Фреза.
- 3. Роликовая направляющая.

Эксплуатация аккумулятора и зарядного устройства

Внимание!

- Убедитесь, что инструмент выключен, а аккумулятор извлечен, перед его настройкой или проверкой функций.
- Используйте только аксессуары, совместимые с данным электроинструментом.

Аккумулятор Li-ion	Finepower OneBase B20 / Finepower OneBase B40 / Finepower OneBase B60 / Finepower OneBase S40 / Finepower OneBase S80
Зарядное устройство	Finepower OneBase C124 / Finepower OneBase C135 / Finepower OneBase C230 / Finepower OneBase C180

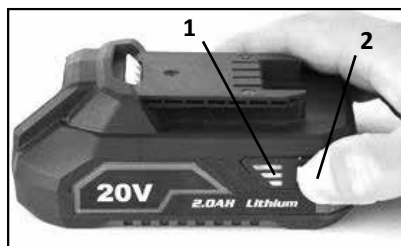
Аккумулятор	Номинальное время работы от батареи*, мин:
B20 2,0 А·ч	≥10
B40 4,0 А·ч	≥25
B60 6,0 А·ч	≥36
S40 4,0 А·ч	≥25
S80 8,0 А·ч	≥48

* Приблизительное время работы устройства при полном заряде аккумулятора в режиме небольшой нагрузки.

Статус заряда аккумуляторов

Для отображения оставшегося заряда нажмите на выключатель. Световые индикаторы мгновенно выключатся, как только Вы перестанете нажимать на выключатель.

Примечание: в зависимости от условий использования и температуры окружающей среды индикация заряда аккумулятора может незначительно отличаться от фактической мощности.



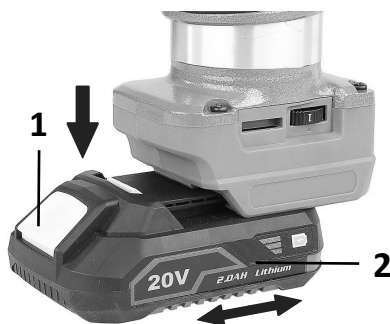
1. Световые индикаторы.
2. Выключатель.

Индикатор уровня заряда	Остаток заряда
 Зеленый Оранжевый Красный	75–100%
 Оранжевый Красный	25–50%
 Красный	10–25%

Установка и извлечение аккумулятора

Внимание!

- Всегда отключайте инструмент перед установкой или извлечением аккумулятора.
- При установке или извлечении аккумулятора держите инструмент и аккумулятор крепко. Старайтесь не ронять инструмент или аккумулятор во избежание их повреждения.
- Всегда вставляйте аккумулятор до упора. Неплотно закрепленный аккумулятор может отсоединиться от инструмента во время работы и повлечь за собой повреждение самого инструмента или пользователя.
- Не применяйте чрезмерную силу при установке аккумулятора. Если аккумулятор не вставляется без усилий, значит, установка производится неправильным образом.



1. Кнопка разблокировки аккумулятора.
2. Аккумулятор.

1. Отсоедините аккумулятор от электроинструмента. Для этого нажмите на кнопку разблокировки аккумулятора и осторожно снимите аккумулятор с электроинструмента.
2. Чтобы установить аккумулятор обратно, совместите язычок на картридже с пазом в корпусе и вставьте его на место. Вставив его до упора, Вы услышите характерный щелчок, когда аккумулятор зафиксируется на месте.

Зарядка аккумулятора

1. Отсоедините аккумулятор от электроинструмента.
2. Подключите зарядное устройство к электросети. Индикатор загорится зеленым цветом.
3. Вставьте аккумулятор в зарядное устройство и убедитесь в корректности соединения.
4. Индикатор будет светиться красным светом, показывая, что идет зарядка.
5. Когда зарядка завершится, индикатор загорится зеленым светом. Отсоедините зарядное устройство от сети и извлеките аккумулятор.

Внимание! При отключении зарядного устройства от сети не тяните за провод.



1. Заряжен.
2. Заряжается.

Система защиты аккумулятора/инструмента

Инструмент оснащен системой защиты аккумулятора/инструмента, которая автоматически отключает устройство для предотвращения сокращения его срока службы. Инструмент и аккумулятор автоматически отключатся, при следующих условиях:

Перегрузка инструмента

Если при работе оборудования сила тока превышает предельно допустимое значение, устройство автоматически прекращает работу. В этой ситуации выключите инструмент и прекратите действие, которое вызвало перегрузку инструмента. Затем заново включите инструмент.

Перегрев инструмента

Если инструмент или аккумулятор перегреваются, инструмент автоматически останавливается. В этом случае дайте инструменту/аккумулятору остыть перед повторным включением инструмента.

Аккумулятор разряжен

Если во время работы заряд батареи упадет до минимума, подсветка инструмента погаснет – это активация системы защиты и не является дефектом. Извлеките аккумулятор и зарядите его.

Возможные проблемы и их решение

Проблема	Возможная причина	Решение
Электроинструмент не работает	Аккумулятор разряжен	Перезарядите аккумулятор
	Аккумулятор неисправен или поврежден	Замените аккумулятор
Электроинструмент не выключается	Выключатель неисправен	Обратитесь в авторизованный сервисный центр
Повышенный шум и вибрация при работе электроинструмента	Электроинструмент плохо закреплен	Обратитесь в авторизованный сервисный центр
	Неисправность внутренних элементов	
Электроинструмент работает медленно / теряет число оборотов	Аккумулятор разряжен	Перезарядите аккумулятор
	Аккумулятор неисправен или поврежден	Замените аккумулятор
Аккумулятор не заряжается / световой индикатор зарядного устройства не работает	Зарядное устройство неисправно	Обратитесь в авторизованный сервисный центр

Обслуживание и уход

Внимание!

- Перед проведением проверки или работ по обслуживанию, всегда проверяйте, что инструмент выключен, а аккумулятор извлечен.
- Запрещается использовать бензин, лигроин, растворитель, спирт и т.п. на инструменте. Это может привести к изменению цвета, деформации и появлению трещин.

Ремонт, любое другое техобслуживание или регулировку необходимо производить в авторизованных сервисных центрах.

Протирайте устройство мягкой влажной тканью. Не используйте агрессивные моющие средства. Не подвергайте инструмент воздействию влаги.

Правила и условия монтажа, хранения, перевозки (транспортировки), реализации и утилизации

- Правила и условия монтажа устройства описаны в разделе «Сборка» данного руководства по эксплуатации.
- Хранение устройства должно производиться в упаковке в отапливаемых помещениях у изготовителя и потребителя при температуре воздуха от 5 °С до 40 °С и относительной влажности воздуха не более 80%. В помещениях не должно быть агрессивных примесей (паров кислот, щелочей), вызывающих коррозию.
- Перевозка устройства должна осуществляться в сухой среде.
- Устройство требует бережного обращения, оберегайте его от воздействия пыли, грязи, ударов, влаги, огня и т.д.
- Реализация устройства должна производиться в соответствии с местным законодательством.
- После окончания срока службы изделия его нельзя выбрасывать вместе с обычным бытовым мусором. Вместо этого оно подлежит сдаче на утилизацию в соответствующий пункт приема электрического и электронного оборудования для последующей переработки и утилизации в соответствии с федеральным или местным законодательством. Обеспечивая правильную утилизацию данного продукта, Вы помогаете сберечь природные ресурсы и предотвращаете ущерб для окружающей среды и здоровья людей, который возможен в случае ненадлежащего обращения. Более подробную информацию о пунктах приема и утилизации данного продукта можно получить в местных муниципальных органах или на предприятии по вывозу бытового мусора.
- При обнаружении неисправности устройства следует немедленно обратиться в авторизованный сервисный центр или утилизировать устройство.

Дополнительная информация

Изготовитель: Нинбо Лянъе Электрик Эпплайенсис Ко., Лтд.
Д. Цяньхоучэнь, Юньлун, р-н Иньчжоу, г. Нинбо, пров. Чжэцзян, Китай.

Manufacturer: Ningbo Liangye Electric Appliances Co., Ltd.
Qianhouchen Village, Yunlong Town, Yinzhou District, Ningbo City, Zhejiang, China.

Сделано в Китае.

Импортер в России / уполномоченное изготовителем лицо:

ООО «ДНС ЛОДЖИСТИК». 690002, Приморский край, г.о. Владивостокский, г. Владивосток, ул. Некрасовская, д. 59, каб. 2.

Адрес электронной почты: dns-logistic.llc@mail.dlogistix.com

Товар соответствует требованиям ТР ТС (ЕАЭС).

Спецификации, информация о продукте и его внешний вид могут быть изменены без предварительного уведомления пользователя в целях улучшения качества нашей продукции.

Товар изготовлен (мм. гггг): _____ v.2



Гарантийный талон

SN/IMEI: _____

Дата постановки на гарантию: _____

Производитель гарантирует бесперебойную работу устройства в течение всего гарантийного срока, а также отсутствие дефектов в материалах и сборке. Гарантийный период исчисляется с момента приобретения изделия и распространяется только на новые продукты.

В гарантийное обслуживание входит бесплатный ремонт или замена элементов, вышедших из строя не по вине потребителя в течение гарантийного срока при условии эксплуатации изделия согласно руководству пользователя. Ремонт или замена элементов производится на территории уполномоченных сервисных центров.

Срок гарантии: 36 мес.

Срок эксплуатации: 48 мес.

Актуальный список сервисных центров по адресу:

<https://www.dns-shop.ru/service-center/>

Гарантийные обязательства и бесплатное сервисное обслуживание не распространяются на перечисленные ниже принадлежности, входящие в комплектность товара, если их замена не связана с разборкой изделия:

- Элементы питания (батарейки) для ПДУ (Пульт дистанционного управления).
- Соединительные кабели, антенны и переходники для них, наушники, микрофоны, устройства «HANDS-FREE»; носители информации различных типов, программное обеспечение (ПО) и драйверы, поставляемые в комплекте (включая, но не ограничиваясь ПО, предустановленным на накопитель на жестких магнитных дисках изделия), внешние устройства ввода-вывода и манипуляторы.
- Чехлы, сумки, ремни, шнуры для переноски, монтажные приспособления, инструменты, документацию, прилагаемую к изделию.
- Расходные материалы и детали, подвергающиеся естественному износу.



Производитель не несет гарантийных обязательств в следующих случаях:

- Истек Гарантийный срок.
- Если изделие, предназначенное для личных (бытовых, семейных) нужд, использовалось для осуществления предпринимательской деятельности, а также в иных целях, не соответствующих его прямому назначению.
- Производитель не несет ответственности за возможный материальный, моральный и иной вред, понесенный владельцем изделия и/или третьими лицами, вследствие нарушения требований руководства пользователя при использовании, несоблюдения рекомендаций по установке и обслуживанию изделия, правил подключения (короткие замыкания, возникшие также в результате воздействия несоответствующего сетевого напряжения, как на само изделие, так и на изделия, сопряженные с ним), хранении и транспортировки изделия.
- Все случаи механического повреждения: сколы, трещины, деформации, следы ударов, вмятины, замятия и др., полученные в процессе эксплуатации изделия.
- Имеются следы сторонней модификации, несанкционированного ремонта лицами, не уполномоченными для проведения таких работ. Если дефект вызван изменением конструкции или схемы изделия, подключением внешних устройств, не предусмотренных Производителем, использованием устройства, не имеющего сертификата соответствия согласно местному законодательству.
- Если дефект изделия вызван действием непреодолимой силы (природных стихий, пожаров, наводнений, землетрясений, бытовых факторов и прочих ситуаций, не зависящих от Производителя), либо действиями третьих лиц, которые Производитель не мог предвидеть.
- Дефект вызван попаданием внутрь изделия посторонних предметов, инородных тел, веществ, жидкостей, насекомых или животных, воздействием агрессивных сред, высокой влажности, высоких температур, которые привели к полному или частичному выходу из строя изделия.
- Отсутствует или не соответствует идентификация изделия (серийный номер). Если повреждения (недостатки) вызваны воздействием вредоносного программного обеспечения; установкой, сменой или удалением паролей (кодов), приведшим к отсутствию доступа к программным ресурсам изделия, без возможности их сброса/восстановления, ввиду отсутствия предоставления данной услуги поставщиком ПО.
- Если дефекты работы вызваны несоответствием стандартам или техническим регламентам питающих, кабельных, телекоммуникационных сетей, мощности радиосигнала, в том числе из-за особенностей рельефа и других подобных внешних факторов, использования изделия на границе или вне зоны действия сети.
- Если повреждения вызваны использованием нестандартных (неоригинальных) и/или некачественных (поврежденных) расходных материалов, принадлежностей, запасных частей, элементов питания, носителей информации различных типов (включая CD, DVD диски, карты памяти, SIM-карты, картриджи).
- Если недостатки вызваны получением, установкой и использованием несовместимого контента (мелодии, графика, видео и другие файлы, приложения Java и подобные им программы).
- На ущерб, причиненный другому оборудованию, работающему в сопряжении с данным изделием.



fine**Power**