

# Пайдалану бойынша нұсқаулық

---

Бұрамабұрағыш  
OneBase CIDBL230

FinePower

# Мазмұны

<b>Құрылғы мақсаты</b> .....	3
<b>Сақтық шаралары</b> .....	3
Жұмыс орнындағы қауіпсіздік.....	3
Электр қауіпсіздігі.....	3
Жеке қауіпсіздік.....	3
Құрылғымен жұмыс істеу кезіндегі сақтық шаралары.....	4
Құралды дұрыс пайдалану.....	5
Сыни бас тартулар тізбесі.....	5
Қызметкерлердің ықтимал қате әрекеттері.....	5
Шекті күйлердің критерийлері.....	5
Өнімнің қызмет ету мерзімі.....	5
<b>Аккумулятор батареясымен жұмыс істеу бойынша ұсыныстар (Li-pol/Li-ion)</b> ..	6
<b>Техникалық сипаттамалары</b> .....	8
Аккумулятор.....	8
Зарядтау құрылғысы.....	8
<b>Жинақталым</b> .....	8
<b>Құрылғы схемасы</b> .....	9
<b>Аккумулятор мен зарядтағышты пайдалану</b> .....	10
Аккумуляторды орнату және шығару.....	10
Аккумуляторды зарядтау.....	11
Аккумулятор зарядының күйі.....	12
Аккумуляторды/құралды қорғау жүйесі.....	12
<b>Пайдалану</b> .....	13
Биттерді орнату немесе алу.....	13
Белдікке бекітуге арналған қапсырманы орнату.....	14
Құралды қосу/өшіру.....	14
Артқы жарық.....	15
Айналу бағытын ауыстыру.....	15
Жылдамдық пен қатайтуды реттеу.....	16
Бұрандаларды қатайту.....	17
Болттарды бекіту.....	17
<b>Қызмет көрсету және күтім</b> .....	19
<b>Ықтимал мәселелер және олардың шешімі</b> .....	19
<b>Монтаждау, сақтау, тасымалдау (тасу), өткізу және кәдеге жарату ережелері мен шарттары</b> .....	20
<b>Қосымша ақпарат</b> .....	21

# Құрметті сатып алушы!

Біздің өнімдерді таңдағаныңыз үшін рахмет.

Біз сізге жоғары сапа, функционалдылық және дизайн талаптарына сәйкес әзірленген және жасалған бұйымдар мен құрылғыларды ұсынуға қуаныштымыз. Пайдалануды бастамас бұрын, сіздің қауіпсіздігіңізге қатысты маңызды ақпаратты, сондай-ақ өнімді дұрыс пайдалану және күту бойынша ұсыныстарды қамтитын осы нұсқаулықты мұқият оқып шығыңыз. Осы Нұсқаулықтың сақталуына назар аударыңыз және оны өнімді одан әрі пайдалану кезінде анықтамалық материал ретінде пайдаланыңыз.

## Құрылғы мақсаты

Бұрамабұрағыш бұрамаларды/болттарды ағашқа, металға және пластикке бұрауға арналған.

## Сақтық шаралары

### Жұмыс орнындағы қауіпсіздік

- Жұмыс орны жақсы жарықтандырылған және таза болуы керек. Тәртіпсіздік немесе жұмыс орнының жарықтандырылмаған аймақтары апаттарға әкелуі мүмкін.
- Бұл электр құралымен жанғыш сұйықтықтар, жанғыш газдар немесе шаң бар бөлмеде жұмыс жасамаңыз. Жұмыс кезінде, сондай-ақ қосу және өшіру кезінде құрал ұшқын шығарады, бұл шаңның немесе будың тұтануына әкелуі мүмкін.
- Электр құралымен жұмыс істеу кезінде жұмыс орныңызға жақын балаларды және бөгде адамдарды кіргізбеңіз. Сіз электр құралын басқаруды жоғалтуыңыз мүмкін.

### Электр қауіпсіздігі

- Электр тогының соғуынан қажетті сақтық шараларын қолданыңыз. Құралдың корпусын жылыту құбырлары, тоңазытқыштар сияқты жерге тұйықталған беттермен байланыста болудан аулақ болыңыз.
- Электр құралын ылғалдан, жаңбырдан және ылғалдан қорғаңыз. Судың электр құралына енуі электр тогының соғу қаупін арттырады.

### Жеке қауіпсіздік

- Мұқият болыңыз, не істеп жатқаныңызды қадағалаңыз және электр құралын мұқият бастаңыз. Электр құралын шаршаған күйде немесе дәрі-дәрмектердің әсерінен, алкогольдік немесе есірткілік мас күйінде пайдаланбаңыз. Электр құралымен жұмыс істеу кезінде назар аудармаудың бір сәті ауыр жарақатқа әкелуі мүмкін.
- Электр құралының жұмыс түріне байланысты жеке қорғаныс құралдарын (қорғаныш маскасы, сырғанамайтын табаны бар аяқ киім, қорғаныш дулыға немесе есту мүшелерін қорғау құралдары) қолдану жарақат алу қаупін азайтады.

- Дұрыс жұмыс киімін киіңіз. Кең киім мен зергерлік бұйымдарды киюге болмайды. Шашыңызды, киіміңізді және қолғаптарыңызды қозғалатын бөліктерден алыс ұстаңыз.
- Электр құралының байқаусызда қосылуын болдырмаңыз. Электр құралын қуат көзіне және/немесе батареяға қоспас бұрын құрылғының өшірілгенін көз жеткізіңіз. Қосылатын құралды қосқыштың артында ұстамаңыз.
- Орнату құралын немесе сомын кілттерді электр құралы қосылмай тұрып алыңыз. Электр құралының айналымды бөлігінде орналасқан құрал немесе кілт жарақатқа әкелуі мүмкін.
- Құралмен жұмыс істеу үшін табиғи емес позаны қабылдамаңыз. Әрқашан тұрақты қалыпты ұстаныңыз және тепе-теңдікті сақтаңыз. Осының арқасында сіз электр құралын күтпеген жағдайларда жақсы басқара аласыз.
- Электр қуатын жоғалтқанда немесе электр құралын басқа өздігінен өшіргенде, құрылғыны дереу өшіріңіз. Егер кернеу жоғалған кезде машина қосұлы болса, онда қуат беру қайта басталған кезде ол өздігінен жұмыс істейді, бұл пайдаланушының денсаулығына және/немесе мүлікке зиян келтіруі мүмкін.
- Пайдалану ережелерін, сондай-ақ қауіпсіздік ережелерін сақтамау электр тогының соғуына, өртке және/немесе ауыр жарақатқа әкелуі мүмкін. Өндіруші және оның уәкілетті өкілдері осы нұсқаулықтың талаптарын сақтамай, құралды пайдаланудан туындаған зиян үшін жауап бермейді.

## **Құрылғымен жұмыс істеу кезіндегі сақтық шаралары**

- Электр құралын мақсатынан тыс пайдалану қауіпті.
- Егер ол сөндіргішпен өшірілмесе және қосылмаса, құралды пайдаланбаңыз.
- Құрылғы балалар мен физикалық, сенсорлық немесе ақыл-ой қабілеті шектеулі адамдар үшін, олардың қауіпсіздігіне жауапты басқа адамдар бақылайтын жағдайларды қоспағанда, пайдалануға арналмаған. Балаларға құрылғымен ойнауға рұқсат бермеңіз.
- Құралдың қозғалатын бөліктерінің мықтап бекітілгеніне және жұмыс істейтініне көз жеткізіңіз. Егер құрал зақымдалған болса, оны жөндеу керек.
- Батареяны тек өндіруші көрсеткен зарядтағышпен зарядтаңыз. Аккумуляторлардың бір түріне сәйкес келетін зарядтағыш аккумуляторлардың басқа түрлерімен бірге қолданған кезде өрт қаупін тудыруы мүмкін.
- Аккумуляторды салған немесе шығарған кезде қуатты өшіріңіз.
- Зарядтағышта шаң мен кір жоқ екеніне көз жеткізіңіз.
- Жұмыс аяқталғаннан кейін құралды бір жаққа қоймас бұрын, оны өшіріп, айналымды бөліктердің тоқтағанын күтіңіз.
- Сервистік қызмет көрсетуді түпнұсқа қосалқы бөлшектерді пайдалана отырып, білікті персонал жүргізуі тиіс. Бұл электр құралының қауіпсіздігіне кепілдік береді.
- Биталар немесе құрамдастар жасырын кәбілдермен жанасуы мүмкін жағдайларда жұмыс істегенде құралды оқшауланған тұтқадан ұстаңыз. Кернеу кәбілдерімен байланыста болған жағдайда, құралдың металл бөліктері өткізгіш болады және электр тогының соғуына әкелуі мүмкін.
- Тек жарамды құрамдастарды қолданыңыз.

- Бұрғылау бөлікті астыңғы бетіне зақым келтірместен бұрғылай алатынына көз жеткізіңіз.
- Құралды өшіргеннен кейін бірден битаны ұстамаңыз.
- Қолыңызды өңделетін бөліктің астына қоймаңыз.
- Қолыңызбен үгінділерді, битаның жанындағы жоңқаларды алып тастамаңыз.
- Алаңдатпас бұрын, жұмысты аяқтап, құралды өшіріңіз.
- Электр құралының бұрандалы қосылымдарын үнемі тексеріп отырыңыз.

## **Құралды дұрыс пайдалану**

- Бұл құрылғы коммерциялық мақсатта пайдалануға арналмаған.
- Ақаулы қосқышы бар құралмен жұмыс жасамаңыз. Қосылмайтын немесе өшірілмейтін құрал қауіпті және оны жөндеу керек.
- Құралды баптауды бастамас бұрын, керек-жарақтарды ауыстырып, жұмысты тоқтатпас бұрын, құралдың өшірілгеніне көз жеткізіңіз.
- Құралды онымен таныс емес немесе осы нұсқаулықты оқымаған адамдардың пайдалануына жол бермеңіз.
- Осы нұсқауларға сәйкес құралды, керек-жарақтарды, саптамаларды және т.б. қолданыңыз. Жұмыс шарттары мен орындалатын жұмысты ескеріңіз. Көзделмеген жұмыстарға арналған құралдарды пайдалану қауіпті жағдайларға әкелуі мүмкін.
- Пайдаланылмаған құрал құрғақ, жабық жерде сақталуы керек.

## **Сыни бас тартулар тізімі**

- Қатты ұшқын кезінде қолдануға болмайды.
- Қатты діріл пайда болған кезде қолдануға болмайды.
- Түтін пайда болған кезде өнімнің корпусынан тікелей қолдануға болмайды.

## **Қызметкерлердің ықтимал қате әрекеттері**

- Зақымдалған тұтқамен немесе зақымдалған қорғаныспен қолдануға болмайды.
- Жаңбыр кезінде ашық жерде қолдануға болмайды.
- Корпусқа су кірген кезде қоспаңыз.

## **Шекті күйлердің критерийлері**

Өнімнің корпусы зақымдалған.

## **Өнімнің қызмет ету мерзімі**

Өнімнің қызмет ету мерзімі — 4 жыл.

Көрсетілген қызмет мерзімі тұтынушы осы нұсқаулықтың талаптарын сақтаған жағдайда жарамды.

# Аккумулятор батареясымен жұмыс істеу бойынша ұсыныстар (Li-pol/Li-ion)

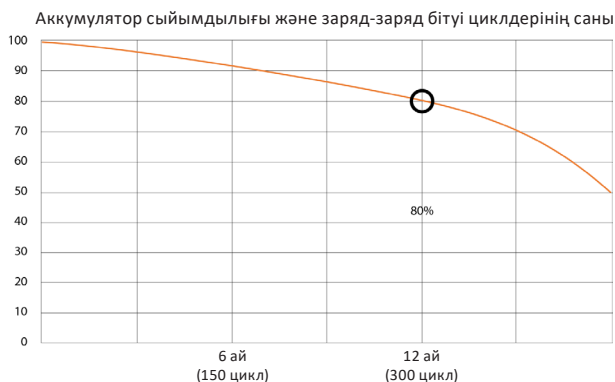
Құрметті пайдаланушы, бұл құрылғы өзінің құрамында қуат көзі ретінде литий негізіндегі аккумуляторды қолданылатынына назарыңызды аударамыз. Төмендегі ақпаратты мұқият қарап шығыңыз, ол аккумулятордың қызмет ету мерзімін ұзартуға және оны пайдалану кезінде жағымсыз салдардың алдын алуға көмектеседі.

## АКБ-ның табиғи тозуы

Құрылғыны ұзақ уақыт сақтау және пайдалану кезінде аккумулятор (бұдан әрі мәтін бойынша — «АКБ») заряд пен сыйымдылықты жоғалтуға бейім. Құрылғыны пайдалану кезеңінде 300 заряд-заряд бітуі циклінен кейін (құрылғыны шамамен бір жыл пайдаланғаннан кейін) АКБ сыйымдылығы номиналды сыйымдылықтың 80%-на дейін төмендеуі мүмкін деп күтуге болады. 400 заряд бітуі циклінен кейін АКБ сыйымдылығы номиналды сыйымдылықтың 60%-на дейін төмендеуі мүмкін. Белгіленген шектерде және уақыт кезеңдерінде сыйымдылықтың ішінара төмендеуі — ақау болып табылмайтын АКБ-ның табиғи тозуы болып табылады.

## Аккумулятор сыйымдылығы және заряд-заряд бітуі циклдерінің саны

АКБ құрылғыдан бөлек сақталса да зарядын жоғалтады. Зарядының өзінен-өзі бітуі айына шамамен 5%-ды құрайды. Құрылымы бойынша АКБ қысқа мерзімді және қолданылғанына немесе қолданылмағанына қарамастан үнемі тозады. Температура неғұрлым жоғары болса, зарядтың көлемі (сақталу тұрғысынан) 40%-ға тең деп саналатын «оңтайлыдан» әрі болса, деградация да соғұрлым қарқынды болады. Басқаша айтқанда, егер АКБ қолданылмаса, онда зарядты 40–50% деңгейінде ұстаған жөн.



## Тек түпнұсқа зарядтау құрылғысын пайдаланыңыз

Батареяны зарядтау/зарядының бітуі мүмкіндігі оған орнатылған контроллермен басқарылады. Li-ion үшін сыртқы зарядтау құрылғыларымен мәжбүрлі «жылдам зарядтау» режимдері өте қауіпті, өйткені заряд және заряд біту токтары шектеулі. Li-Ion батареяларында «жад әсері» деп аталатын нәрсе жоқ. Аккумуляторларды зарядтың кез келген деңгейінен зарядын бітіруге/зарядтауға болады.

Көптеген құрылғыларда заряд/заряд бітуі шегі бар — контроллер аккумуляторды зарядтауға мүмкіндік бермеуі мүмкін, мысалы, заряд 90%-дан жоғары болса. Сондай-ақ, ол аккумулятордың толығымен таусылуына жол бермейді, бұл элементтердің істен шығуына жол бермейді. Құрылғының жұмысы электр желісі арқылы жүзеге асырылса да — айына кемінде бір рет, Li-ion батарея толық заряд/заряд бітуі циклінен өтуі керек («батареяның таусылуы» туралы хабарлама пайда болғанға дейін). Батареяны толық таусылуына дейін жеткізу мүмкін емес. Li-ion аккумулятор заряды таусылған кезде ұзақ уақыт сақталса, тез бұзылады. Егер бұл орын алса, оны бірден зарядтауға орнатыңыз. Егер батарея 2 апта немесе одан да көп уақыт бойы таусылған күйде болса, онда батарея элементтеріндегі сыйымдылықты жоғалтудың қайтымсыз үдерісі жүреді, нәтижесінде батареяның өзі істен шығады.

## **Температура режимін сақтаңыз**

Батареялар қалыпты ауа ылғалдылығында +15 °C-тан +35 °C-қа дейінгі температурада зарядталған күйде сақталуы керек. Батареялар өте жоғары (40 °C-тан жоғары) және өте төмен (-10 °C-тан төмен) қоршаған орта температурасында ұзақ уақыт жұмыс істеуге жол бермейді. Батареяны тікелей күн сәулесінің астында қалдыруға болмайды.

## **Зақымдану іздері бар батареяларды бөлшектемеңіз, өртемеңіз немесе пайдаланбаңыз**

Ешқандай жағдайда батареяларды өз бетінше бөлшектеуге және олардың элементтерін зарядтауға болмайды.

Қажет болған жағдайда мамандандырылған сервис-орталықтарға хабарласыңыз. Элементтердің тесілуі немесе мыжылуы ішкі қысқа тұйықталуға, содан кейін өрт пен жарылысқа әкелуі мүмкін. Литийдің жоғары температурадан еруі де жарылысқа әкелуі мүмкін. Тығыздалмаған кезде элементтің ішіне су кіруі немесе атмосфералық ылғал конденсациялануы мүмкін, бұл сутектің бөлінуімен реакцияға және өртке әкелуі мүмкін. Батареяның ағымдағы күйін, мысалы, кез-келген құрылғыда болатын батарея күйінің индикаторынан көруге болады (оның орналасқан жерін және сатып алу кезінде жұмыс істеу қағидатын нақтылауға болады).

### **Назар аударыңыз!**

- Сақ болыңыз, зақымдалған батареялар зиянды заттарды шығаруы мүмкін.
- Егер батарея ауыстырылатын болса (алынбалы), оның жұмыс қабілеттілігіне қатысты мәселелер анықталған кезде қызмет көрсету орталығына хабарласу керек (кепілдік талонындағы кепілдік мерзімін қараңыз). Егер батарея алынбайтын болса (АКБ құрылғының ажырамас бөлігі болып табылады), кепілдік құрылғының өзі сияқты әрекет етеді. Сондай-ақ, қызмет көрсету орталығына хабарласу қажет. Ақаулы батареяны жөндеуге неғұрлым тезірек берсеңіз, соғұрлым оны ең аз шығындармен қалпына келтіруге болады.
- Аккумулятордың жұмыс уақыты көптеген басқа факторларға байланысты, нақты жұмыс уақыты көрсетілгенге сәйкес келмеуі мүмкін.
- Аккумулятор зарядтау циклдерінің шектеулі санына мүмкіндік береді және біраз уақыттан кейін ауыстыруды қажет етуі мүмкін (аккумуляторға шектеулі кепілдік шарттарын кепілдік талонынан қараңыз). Аккумулятордың қызмет ету мерзімі пайдалану режиміне және баптауларға байланысты.

## Техникалық сипаттамалары

- Үлгісі: CIDBL230.
- Сауда белгісі: FinePower.
- Батарея түрі: Li-ion.
- Айналым жиілігі: 0–1800/0–2200/0–2600 айн/мин.
- Соққы жиілігі: 0–2500/0–3000/0–3500 соққ/мин.
- Макс. айналу сәт: 230 Н·м.
- Картридж түрі: 1/4" HEX.
- Бекіту қабілеті:
  - Металл бұрандасы: M4–M8.
  - Стандартты болт: M5–M16.
  - Жоғары беріктігі бар болт: M5–M14.
- Қорғау дәрежесі: IP20.
- LpA дыбыстық қысым деңгейі (K=3): 92,3 дБ (A).
- LwA дыбыстық қуат деңгейі (K=3): 100,3 дБ (A).
- Жұмыс режиміндегі діріл деңгейі (K=1,5): 5,45 м/с<sup>2</sup>.
- Қолдану саласы: тұрмыстық.

## Аккумулятор

- Үлгісі: B20.
- Сауда белгісі: FinePower.
- Кернеу: 20 В.
- Батарея сыйымдылығы: 2.0 А·сағ.

## Зарядтау құрылғысы

- Үлгісі: C124.
- Сауда белгісі: FinePower.
- Номиналды қуат кернеуі: 20 В.
- Желі параметрлері: 220–240 В ~ 50 Гц.
- Максималды заряд тогы: 2,4 А.
- Қорғау дәрежесі: IPX0.
- Қорғау класы: II.

## Жинақталым

- Құрылғы.
- Пайдалану бойынша нұсқаулық.
- Аккумулятор — 2 дана.
- Зарядтау құрылғысы.
- Бит.
- Белдікке бекітуге арналған қапсырма.
- Кейс.

## Құрылғы схемасы



1. Алтыбұрышты патрон 1/4".
2. Айналу бағытын ауыстырып-қосқыш.
3. Қосқыш.
4. Тұтқа.
5. Артқы жарық.
6. Жылдамдықты реттеу батырмасы.
7. Белдікке бекітуге арналған қапсырма.
8. Аккумулятор.

## Аккумулятор мен зарядтағышты пайдалану

### Назар аударыңыз!

- Құралды орнатпас бұрын немесе функцияларды тексермес бұрын оның өшірілгеніне және батареяның шығарылғанына көз жеткізіңіз.
- Тек осы электр құралымен үйлесімді керек-жарақтарды пайдаланыңыз.

Li-ion аккумуляторы	Finepower OneBase B20 / Finepower OneBase B40 / Finepower OneBase B60 / Finepower OneBase S40 / Finepower OneBase S80
Зарядтау құрылғысы	Finepower OneBase C124 / Finepower OneBase C135 / Finepower OneBase C230 / Finepower OneBase C180

## Аккумуляторды орнату және шығару

### Назар аударыңыз!

- Аккумуляторды орнатпас бұрын немесе шығармас бұрын әрқашан құралды өшіріңіз.
  - Аккумуляторды орнату немесе алу кезінде құралды және батареяны мықтап ұстаңыз. Зақым келтірмеу үшін құралды немесе аккумуляторды тастамауға тырысыңыз.
  - Әрқашан аккумуляторды толығымен салыңыз. Бос бекітілген аккумулятор жұмыс істеп тұрған кезде құралды ажыратып, құралдың өзіне немесе пайдаланушыға зақым келтіруі мүмкін.
  - Аккумуляторды орнатқан кезде шамадан тыс күш қолданбаңыз. Егер аккумулятор еш қиындықсыз салынбаса, онда орнату дұрыс жасалмайды.
1. Аккумуляторды электр құралынан ажыратыңыз. Ол үшін аккумулятордағы бекіту батырмасын басып, батареяны электр құралынан абайлап алыңыз.
  2. Аккумуляторды қайта орнату үшін картриджтегі құлақшаны корпустың ойықпен туралап, орнына салыңыз. Оны аяғына дейін салғаннан кейін, аккумулятор орнында тұрған кезде сіз ерекше шертуді естисіз.

Бекіту батырмасы



## Аккумуляторды зарядтау

1. Аккумуляторды электр құралынан ажыратыңыз.
2. Зарядтағышты электр желісіне қосыңыз. Индикатор жасыл түспен жанады.
3. Батареяны зарядтағышқа салыңыз және қосылыстың дұрыстығына көз жеткізіңіз.
4. Шам қызыл шаммен жанып, зарядталып жатқанын көрсетеді.
5. Зарядтау аяқталғаннан кейін шам жасыл шаммен жанады. Зарядтағышты желіден ажыратып, батареяны алыңыз.

**Назар аударыңыз!** Зарядтағышты желіден ажыратқан кезде сымды тартпаңыз.



1. Зарядталған.
2. Зарядталады.



Заряд деңгейінің индикаторы	Қалған заряд
 Жасыл Қызғылт сары Қызыл	75—100%
 Қызғылт сары Қызыл	25—50%
 Қызыл	10—25%

Аккумулятор	Аккумулятардың номиналды* жұмыс уақыты
B20 2,0 А·сағ	≥22 мин
B40 4,0 А·сағ	≥45 мин
B60 6,0 А·сағ	≥65 мин
S40 4,0 А·сағ	≥45 мин
S80 8,0 А·сағ	≥88 мин

\* Шағын жүктеме режимінде батарея толық зарядталған кезде құрылғының шамамен жұмыс уақыты.

## **Аккумулятор зарядының күйі**

Қалған зарядты көрсету үшін заряд деңгейінің индикаторы батырмасын басыңыз. **Ескерту:** пайдалану жағдайлары мен қоршаған ортаның температурасына байланысты аккумулятор индикаторы нақты қуаттан сәл өзгеше болуы мүмкін.

## **Аккумуляторды/құралды қорғау жүйесі**

Құрал аккумуляторды/құралды қорғау жүйесімен жабдықталған, ол құрылғының қызмет ету мерзімін қысқартпау үшін құрылғыны автоматты түрде өшіреді. Құрал мен батарея келесі жағдайларда автоматты түрде өшеді:

### **Құралдың шамадан тыс жүктелуі**

Егер батарея шамадан тыс жоғары ток тұтынса, құрал автоматты түрде тоқтайды. Бұл жағдайда құралды өшіріп, құралдың шамадан тыс жүктелуіне себеп болған әрекетті тоқтатыңыз. Содан кейін құралды қайта қосыңыз.

### **Құралдың қызып кетуі**

Егер құрал немесе батарея қызып кетсе, құрал автоматты түрде тоқтайды. Бұл жағдайда құралды қайта қоспас бұрын құралды/аккумуляторды суытыңыз.

### **Батарея заряды таусылды**

Егер сіз жұмыс істеп тұрған кезде батарея заряды минимумға дейін төмендесе, құралдың артқы жарығы сөнеді – бұл қорғаныс жүйесін іске қосу және ақау емес. Аккумуляторды шығарып, зарядтаңыз.

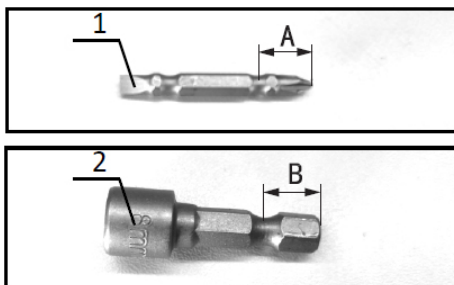
## Пайдалану

**Назар аударыңыз!** Құралмен жұмыс жасамас бұрын, әрқашан құралдың өшірілгенін және батареяның алынғанын тексеріңіз.

### Биттерді орнату немесе алу

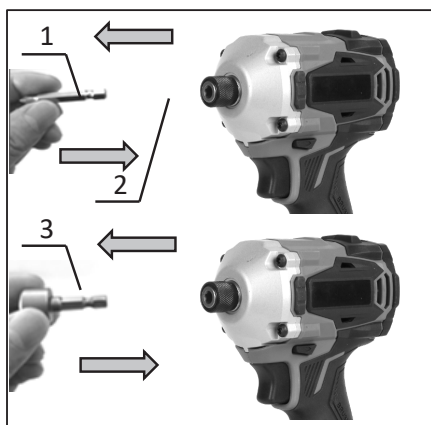
Төмендегі суретте көрсетілген құралға салынған бөлігі бар оймакілтекті (1) немесе тұқыр (2) биттерді ғана пайдаланыңыз (А, В). Биттердің басқа түрін қолданбаңыз.

A = 12 мм B = 9 мм	Тек осы бит түрлерін қолданыңыз.
-----------------------	----------------------------------



Битті (1, 3) орнату үшін патронды (2) көрсеткі көрсеткен бағытта тартып, битті патронға дейін салыңыз. Содан кейін битті құралға бекіту үшін патронды босатыңыз.

Битіңізді алу үшін патронды кері тартыңыз және битіңізді алыңыз.



### Ескертпелер

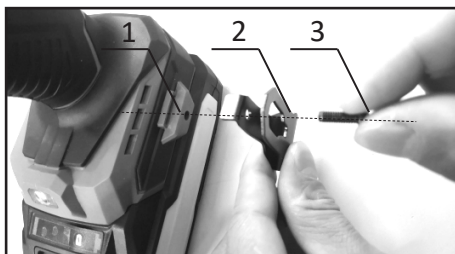
- Егер бит картриджге еркін салынған болса, онда патрон бастапқы күйіне оралмайды және бит бекітілмейді. Бұл жағдайда битті жоғарыдағы нұсқауларға сәйкес патронға қайта орнатуға тырысыңыз.
- Егер бит бос немесе құлап кетсе, оны ауыстырыңыз.

## Белдікке бекіту үшін қапсырманы орнату

**Назар аударыңыз!** Қапсырманы орнатқан кезде оны әрқашан бұрандамен мықтап бекітіңіз. Әйтпесе, ол құралды ажыратып, оның зақымдалуына немесе жарақаттануына әкелуі мүмкін.

Қапсырма жұмыс кезінде құралды оператордың белдігіне уақытша бекіту үшін ыңғайлы. Оны құралдың сол жағына орнатуға болады.

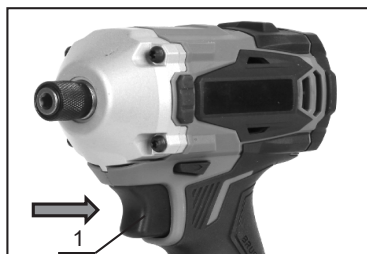
Қапсырманы (2) орнату үшін оны сол жақтағы құралдың корпусындағы ойыққа (1) салыңыз, содан кейін бұрандамен бекітіңіз (3). Алу үшін бұранданы босатыңыз және қапсырманы құралдан алыңыз.



## Құралды қосу/өшіру

**Назар аударыңыз!** Аккумуляторды құралға орнатпас бұрын, әрқашан қосқыштың дұрыс жұмыс істеп тұрғанын және босатылған кезде оның бастапқы күйіне оралғанын тексеріңіз.

Құралды іске қосу үшін қосқышты басыңыз (1). Құралдың жылдамдығы батырмаға қысымды арттыру арқылы артады. Құралды тоқтату үшін қосқышты босатыңыз.



## Артқы жарық

**Назар аударыңыз!** Жарық сәулесін көзге бағыттамаңыз немесе жарық көзіне қарамаңыз. Ажыратқышты басқаннан кейін артқы жарық автоматты түрде жанады, ол басылған кезде жанады және ажыратқыш босатылғаннан кейін шамамен 10 секундтан кейін сөнеді.



**Ескерту:** артқы жарық линзасын тазалау үшін құрғақ шүберекті пайдаланыңыз. Сақ болыңыз және артқы жарықтың айқындылығын төмендетпеу үшін линзаны сызаттардан қорғауға тырысыңыз.

## Айналу бағытын ауыстыру

**Назар аударыңыз!**

- Жұмысты бастамас бұрын әрқашан айналу бағытын тексеріңіз.
- Құралды толығымен тоқтатқаннан кейін ғана айналуды өзгерту қосқышын пайдаланыңыз. Құралды тоқтатқанға дейін айналу бағытын өзгерту оның зақымдалуына әкелуі мүмкін.
- Құрал жұмыс істемей тұрғанда, әрқашан айналу бағытының қосқышын бейтарап күйге қойыңыз.

Бұл электр құралы айналу бағытының қосқышымен жабдықталған. Ауыстырғышты сағат тілімен айналдыру үшін А күйіне немесе сағат тіліне қарсы бұру үшін В күйіне аударыңыз. Егер қосқыш бейтарап күйде болса, құралдың қосқышын басу мүмкін емес.



## Жылдамдық пен қатайтуды реттеу



1. Айналу жылдамдығының индикаторы.
2. Жылдамдықты реттеу батырмасы.

Электр құралы шпиндельдің айналу жылдамдығын сағат тілімен реттеуге мүмкіндік беретін үш жұмыс режимімен жабдықталған. Бұл жұмысқа байланысты дұрыс қатайту дәрежесін таңдауға мүмкіндік береді. Құрал жұмыс істеп тұрған кезде жылдамдықты реттеу мүмкін емес.

1. Айналу жылдамдығын өзгерту үшін жылдамдықты реттеу батырмасын (2) бір рет басыңыз. Әр басқаннан кейін айналу жылдамдығының индикаторы (1) ағымдағы жылдамдықты көрсетеді.
2. Кері айналу бағытында тек екі жылдамдық бар: жылдам және баяу.
  - Жылдам режим: максималды соққы күші, индикатор өшірулі.
  - Баяу режим: екі секунд ішінде максималды соққы күші, содан кейін индикатор жанып тұрған кезде минималды соққы күші.

Соққы күші	Жылдамдық
Күшті	0–3500 айн/мин.
Орташа	0–3000 айн/мин.
Әлсіз	0–2500 айн/мин.

## Бұрандаларды қатайту

Бұранданы қатайту үшін құралды мықтап ұстап тұрып, орнатылған биттің ұшын бұранданың басына салыңыз. Бит бұрандадан сырғып кетпеуі үшін құралды басыңыз және бастау үшін құралды қосыңыз.

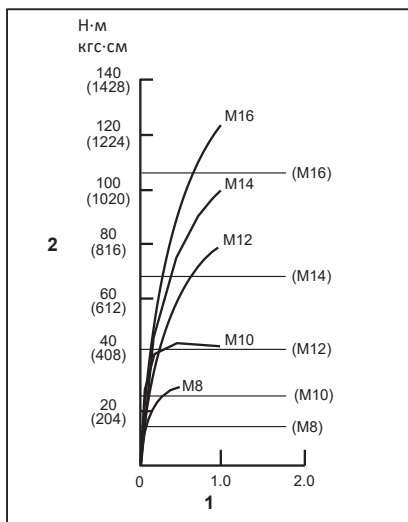


## Болттарды бекіту

Болттарды бекіту үшін құралды мықтап ұстап тұрып, құрал патронына орнатылған соңғы битті болттың немесе сомынның үстіне қойыңыз. Құралды қосып, оны бекітіңіз.

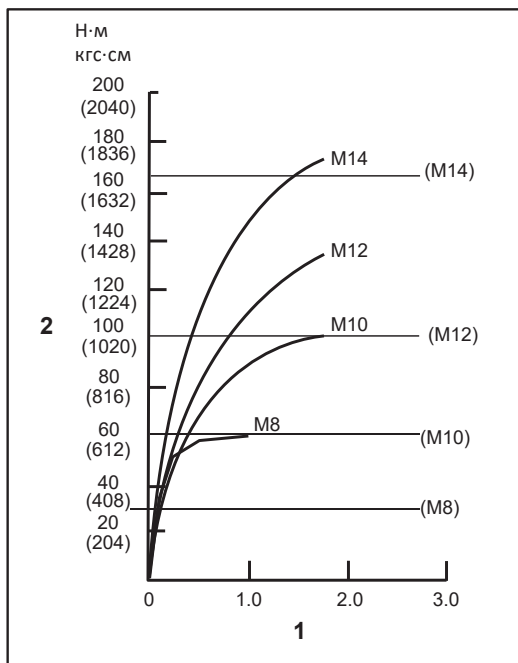
Бекіту моменті бұранданың/болттың түріне немесе мөлшеріне, бекітілген бөліктің материалына және т. б. байланысты өзгеруі мүмкін. Бекіту сәті мен бекіту уақыты арасындағы қатынас төмендегі кестелерде көрсетілген.

### Стандартты болт үшін бекіту сәті



1. Бекіту уақыты (секундтар).
2. Бекіту сәті

## Жоғары беріктігі бар болтты бекіту сәті



1. Бекіту уақыты (секундтар).
2. Бекіту сәті

### Ескертпелер

- Сіз жұмыс істейтін бұранданың/болттың басына сәйкес биттерді қолданыңыз.
- M8 бұрандасын немесе кішірек бұранданы бекіту кезінде құралдың қосқышын басу қарқындылығын мұқият реттеңіз. Бұранда зақымдалуы мүмкін.
- Құралды тікелей бұрандаға қаратып ұстаңыз.
- Егер қатайту жылдамдығы өте жоғары болса немесе бұранданы жоғарыдағы кестелерден ұзағырақ қатайтсаңыз, бұранда немесе бит болуы мүмкін. Бұранданы бекітудің дұрыс уақытын анықтау үшін жұмысты бастамас бұрын әрқашан сынақ қатайтуды орындаңыз.
- Жұмыс кезінде желдеткіш саңылауларды жаппаңыз, бұл құралдың қызып кетуіне және зақымдалуына әкелуі мүмкін.
- Бұрандаларды/болттарды қатайту аяқталғаннан кейін, олардың динамометрикалық кілтпен мықтап бекітілгенін тексеріңіз.

Бекіту кезінде көптеген факторлар әсер етеді, мысалы:

- Аккумулятор заряды таусылды.
- Дұрыс емес бит өлшемі.
- Болт диаметрі.
- Болттың түрі мен ұзындығы.
- Болттар/бұрандалар бекітілетін жұмыс материалын орналастыру.
- Құралдың төмен жылдамдығы.

## Қызмет көрсету және күтім

- Бұл электр құралы ең аз техникалық қызмет көрсету кезінде ұзақ уақыт жұмыс істеуге арналған. Құралдың қызмет ету мерзімі мен сенімділігі дұрыс күтіммен және үнемі тазалаумен артады.
- Жарақат алмау үшін керек-жарақтарды орнатпас және бөлшектемес бұрын, реттеулерді орындамас немесе өзгертпес бұрын батареяны құрылғыдан ажыратыңыз. Ажыратқыштың қысылғанына көз жеткізіңіз. Құралды байқаусызда іске қосу жарақатқа әкелуі мүмкін.
- Әр жұмыс аяқталғаннан кейін құралдың корпусын және желдеткіш саңылауларды кір мен шаңнан жұмсақ шүберекпен немесе майлықпен тазалау ұсынылады. Тұрақты ластануды сабынды суға малынған жұмсақ шүберекпен жою ұсынылады. Ластануды жою үшін еріткіштерді қолдануға болмайды: бензин, спирт және т.б. еріткіштерді қолдану құралдың корпусына зақым келтіруі мүмкін.
- Патрон зақымдалған немесе тозған кезде дереу ауыстырыңыз, себебі құрылғының ішіне шаң кіріп, оның жұмысында ақаулар болуы мүмкін.

## Ықтимал мәселелер және олардың шешімі

Мәселенің сипаттамасы	Ықтимал себеп	Ықтимал шешім
Электр құралы жұмыс істемейді.	Аккумулятор заряды таусылды. Аккумулятор ақаулы немесе зақымдалған.	Аккумуляторды қайта зарядтаңыз. Аккумуляторды ауыстырыңыз.
Электр құралының қозғалтқышы баяу жұмыс істейді / айналым санын жоғалтады.	Аккумулятор заряды таусылды. Аккумулятор ақаулы немесе зақымдалған.	Аккумуляторды қайта зарядтаңыз. Аккумуляторды ауыстырыңыз.
Аккумулятор зарядталмайды / зарядтау құралының жарық индикаторы жұмыс істемейді.	Зарядтау құралы ақаулы.	Уәкілетті қызмет көрсету орталығына хабарласыңыз.

## Монтаждау, сақтау, тасымалдау (тасу), өткізу және кәдеге жарату ережелері мен шарттары

- Құрылғы ешқандай орнатуды немесе тұрақты бекітуді қажет етпейді.
- Құрылғыны сақтау дайындаушы мен тұтынушының жылытылатын үй-жайларында ауа температурасы 5 °С-тан 40 °С-қа дейін және ауаның салыстырмалы ылғалдылығы 80%-дан аспайтын орауышта жүргізілуі тиіс. Үй-жайларда жемірілуді тудыратын жегі қоспалар (қышқылдар, сілтілер буы) болмауы тиіс.
- Құрылғы мұқият өңдеуді қажет етеді, оны шаң, кір, соққы, ылғал, от және т. б. әсерінен қорғаңыз.
- Құрылғыны өткізу жергілікті заңнамаға сәйкес жүргізілуі тиіс.
- Құрылғыны тасымалдау құрғақ ортада жүзеге асырылуы керек.
- Егер құрылғының ақаулығы анықталса, дереу уәкілетті қызмет көрсету орталығына хабарласыңыз немесе құрылғыны тастаңыз.
- Өнімнің қызмет ету мерзімі аяқталғаннан кейін оны қарапайым тұрмыстық қоқыспен бірге тастауға болмайды. Оның орнына, ол федералды немесе жергілікті заңдарға сәйкес кейіннен қайта өңдеу және жою үшін электр және электронды жабдықтарды тиісті қабылдау пунктіне кәдеге жаратуға тапсырылады. Осы өнімді дұрыс кәдеге жаратуды қамтамасыз ете отырып, сіз табиғи ресурстарды үнемдеуге көмектесесіз және дұрыс емделмеген жағдайда қоршаған ортаға және адамдардың денсаулығына зиян келтіруге көмектесесіз. Бұл өнімді қабылдау және кәдеге жарату орындары туралы толығырақ ақпаратты жергілікті муниципалды органдардан немесе тұрмыстық қоқыстарды шығаратын кәсіпорыннан алуға болады.

## Қосымша ақпарат

**Өндіруші:** Нинбо Лянъе Электрик Эпплайенсис Ко., Лтд.  
Цяньхоучэнь а., Юньлун, Иньчжоу ауд., Нинбо қ., Чжэцзян пров., Қытай.

Қытайда жасалған.

**Импорттаушы / Қазақстан Республикасында талаптар қабылдайтын заңды тұлға:** «DNS QAZAQSTAN (ДНС КАЗАХСТАН)» ЖШС, Астана қ-ы, Сарыарқа ауданы, Сарыарқа д-лы, 12 Ғ-т, Қазақстан Республикасы.

**Электронды пошта мекен-жайы:** info@dns-shop.kz

Тауар КО ТР (ЕАЭО) талаптарына сәйкес келеді.

Өнімнің сыртқы түрі, оның сипаттамалары мен жинақталымы пайдаланушыға алдын-ала ескертусіз өзгертілуі мүмкін.



Өндіріс күні пайдаланушы нұсқаулығының орыс тіліндегі нұсқасында көрсетілген. V.1

## **Өндіруші келесі жағдайларда кепілдік міндеттемелерге ие болмайды:**

- Кепілдік мерзімі аяқталды.
- Егер жеке (тұрмыстық, отбасылық) қажеттіліктерге арналған бұйым кәсіпкерлік қызметті жүзеге асыру үшін, сондай-ақ оның тікелей міндетіне сәйкес келмейтін басқа мақсаттарда пайдаланылған болса.
- Өндіруші бұйымды пайдалану кезінде пайдаланушы нұсқаулығының талаптарын бұзу, бұйымды орнату және оған қызмет көрсету жөніндегі ұсынымдарды, қосу ережелерін (бұйымның өзіне де, онымен байланысты бұйымдарға да сәйкес келмейтін желілік кернеудің әсері нәтижесінде туындаған қысқа тұйықталулар), бұйымды сақтау және тасымалдау кезінде өнім иесі және/немесе үшінші тұлғалар шектен ықтимал материалдық, моральдық және өзге де зиян үшін жауапты болмайды.
- Механикалық зақымданудың барлық жағдайлары: өнімді пайдалану кезінде алынған сызаттар, жарықтар, деформациялар, соққы іздері, майысулар, кептелістер және т.б.
- Түрлендірулерді, рұқсат етілмеген жөндеулерді осындай жұмыстарды жүргізуге уәкілетті емес адамдар жүргізген жағдайлар. Егер ақаулық конструкцияны немесе бұйымның сұлбасын өзгерту, Өндіруші қарастырмаған сыртқы құрылғыларды қосу, жергілікті заңнамаға сай сәйкестік сертификаты жоқ құрылғыны пайдалану салдарынан туындаған болса.
- Егер бұйымның ақауы еңсерілмейтін күштің әсерінен (табиғи элементтер, өрт, су тасқыны, жер сілкінісі, тұрмыстық факторлар және Өндірушіге тәуелді емес басқа жағдайлар) немесе Өндіруші болжай алмаған үшінші тұлғалардың әрекеттерінен туындаса.
- Бұйымның толық немесе ішінара істен шығуына алып келген бұйымның ішіне бөгде заттардың, өзге денелердің, заттектердің, сұйықтықтардың, жәндіктердің немесе жануарлардың түсуінен, агрессивті ортаның әсерінен, жоғары ылғалдылықтан, жоғары температуралардан туындаған ақау.
- Бұйымды сәйкестендіру (сериялық нөмірі) жоқ немесе сәйкес келмейді. Егер зақымданулар (кемшіліктер) зиянды бағдарламалық қамтаманың; БЖ ұсынушысының осы қызметті ұсынбауына байланысты мүмкіндігінсіз бұйымның бағдарламалық ресурстарына қолжетімділіктің болмауына әкеп соққан құпиясөздерді (кодтарды) оларды жинау/қалпына келтіру мүмкіндігінсіз орнату, ауыстыру немесе жою әсерінен туындаса.
- Егер жұмыстың ақаулықтары қуат беруші, кәбілдік, телекоммуникациялық желілердің, радиосигнал қуатының стандарттарға немесе техникалық регламенттеріне сәйкес келмеуінен, оның ішінде бедер ерекшеліктерінен және басқа да осыған ұқсас сыртқы факторлардан, бұйымның желі әрекет ететін шекарада немесе аймақтан тыс жерде пайдаланылуынан туындаған болса.
- Егер зақымданулар стандартты емес (түпнұсқалық емес) және/немесе сапасыз (зақымданған) шығыс материалдарын, керек-жарақтарды, қосалқы бөлшектерді, қуат беру элементтерін, әртүрлі үлгідегі ақпарат тасымалдағыштарды (CD, DVD дискілерді, жад карталарын, SIM карталарын, картридждерді қоса алғанда) пайдаланудан туындаса.
- Егер кемшіліктер үйлесімсіз контентті (әуендерді, графиканы, бейне және басқа файлдарды, Java қосымшаларын және оларға ұқсас бағдарламаларды) алуға, орнатуға және пайдалануға байланысты туындаған болса.
- Осы бұйыммен жанасып жұмыс істейтін басқа жабдыққа келтірілген залалға.



## Кепілдік талоны

SN/IMEI: \_\_\_\_\_

Кепілдікке қойылған күні: \_\_\_\_\_

Өндіруші бүкіл кепілдік мерзімі ішінде құрылғының үздіксіз жұмыс істейтініне, сондай-ақ материалдар мен құрастырымда ақаулар болмайтынына кепілдік береді. Кепілдік мерзімі бұйым сатып алынған сәттен бастап есептеледі және жаңа өнімдерге ғана қолданылады.

Кепілдікті қызмет көрсету бұйым пайдаланушы нұсқаулығына сәйкес пайдаланылған жағдайда, кепілдік мерзімі ішінде тұтынушының кінәсіз істен шыққан элементтерді тегін жөндеуді немесе ауыстыруды қамтиды. Элементтерді жөндеу немесе ауыстыру уәкілетті сервис орталықтарының аумағында жүргізіледі.

Кепілдік мерзімі: 24 ай.

Пайдалану мерзімі: 48 ай.

Сервистік орталықтардың өзекті тізімі келесі мекенжай бойынша:

<https://www.dns-shop.kz/service-center/>

**Кепілдік міндеттемелер және тегін сервистік қызмет көрсету, егер оларды ауыстыру бұйымды бөлшектеуге байланысты болмаса, тауардың жиынтықтылығына кіретін, төменде аталған керек-жарақтарға қолданылмайды:**

- ҚБП (қашықтықтан басқару пульті) үшін қуат элементтері (батареялары).
- Жалғағыш кәбілдер, антенналар және оларға арналған ауыстырғыштар, құлаққаптар, микрофондар, «HANDS-FREE» құрылғылары; жиынтықта жеткізілетін әртүрлі типтегі ақпарат тасығыштар, бағдарламалық жасақтама (БЖ) және драйверлер (бұйымның қатқыл магниттік дискілеріндегі жинақтағышқа алдын ала орнатылған БЖ қоса алғанда, бірақ онымен шектелмей), сыртқы енгізу-шығару құрылғылары және манипуляторлар.
- Қаптамалар, сөмкелер, белдіктер, тасымалдауға арналған баулар, монтаждық құрылғылар, құралдар, бұйымға қоса берілетін құжаттама.
- Табиғи тозуға ұшырайтын шығын материалдары мен бөлшектер.



fine**Power**