

Пайдалану бойынша нұсқаулық

FinePower OneBase
Электрлік кескіш
CPBR 15

FinePower

Мазмұны

Құрылғы мақсаты	3
Сақтық шаралары	3
Аккумуляторлы батареямен жұмыс бойынша ұсыныстар (Li-pol/Li-ion)	6
Құрылғы схемасы	9
Аккумулятор мен зарядтау құрылғысын пайдалану	10
Аккумуляторды зарядтау	10
Аккумулятор зарядының күйі	11
Жабдықты қорғау жүйесі	11
Құрастыру	12
Мүйізді кілттерді сақтау	12
Пышақтарды орнату және алу	12
Жоңқалардың шығару бағытын өзгерту.....	14
Шаң жинағыш	14
Шаңсорғышты қосу	15
Жыртқышты орнату және алу	15
Ширек бағыттағышты орнату және алу.....	16
Пайдаланушы нұсқаулығы	17
Кәдімгі жоспарлау.....	17
Ширек таңдау	17
Фаскаларды шешу.....	18
Қызмет көрсету және күтім	19
Жинақталым	19
Монтаждау, сақтау, тасымалдау (тасу), өткізу және кәдеге жарату ережелері мен шарттары	20
Қосымша ақпарат	20

Құрметті сатып алушы!

Біздің өнімді таңдағаныңыз үшін алғыс айтамыз.

Біз Сізге сапалы, функционалды және жоғары талаптарға сәйкес әзірленген және жасалған өнімдер мен құрылғыларды ұсынуға қуаныштымыз. Пайдалануды бастамас бұрын, Сіздің қауіпсіздігіңізге қатысты маңызды ақпаратты, сондай-ақ өнімді дұрыс пайдалану және оған күтім жасау бойынша ұсыныстарды қамтитын осы нұсқаулықты мұқият оқып шығыңыз. Осы нұсқаулықтың сақталуына назар аударыңыз және оны өнімді одан әрі пайдалану кезінде анықтамалық материал ретінде пайдаланыңыз.

Құрылғы мақсаты

Электрлік сүргі тұрақты тіректе орналасқан арқалықтар мен тақталар сияқты ағаш бұйымдарын сүргілеуге арналған.

Сақтық шаралары

Жұмыс орнындағы қауіпсіздік

- Жұмыс орны жақсы жарықтандырылған және таза болуы керек. Жұмыс орнының ретсіз немесе жарықсыз жерлері жазатайым оқиғаларға әкелуі мүмкін.
- Бұл электр құралын құрамында жанғыш сұйықтықтар, тұтанғыш газдар немесе шаң бар жерде пайдаланбаңыз. Жұмыс кезінде және қосу және өшіру кезінде құрал ұшқын шығарады, олар шаңды немесе буларды тұтандыруы мүмкін.
- Электр құралдарымен жұмыс істегенде, балаларды және рұқсат етілмеген адамдарды жұмыс аймағыңыздан алыс ұстаңыз. Электр құралын басқаруды жоғалтуыңыз мүмкін.

Электр қауіпсіздігі

- Электр тогының соғуына қарсы қажетті сақтық шараларын орындаңыз. Құрал корпусының жылыту құбырлары мен тоңазытқыштар сияқты жерге тұйықталған беттермен жанасуын болдырмаңыз.
- Электр құралдарын ылғалдан, жаңбырдан және ылғалдан қорғаңыз. Электр құралына судың түсуі электр тогының соғу қаупін арттырады.

Жеке қауіпсіздік

- Абайлаңыз, не істеп жатқаныңызды қадағалаңыз және электр құралын ақылмен пайдаланыңыз. Егер сіз шаршаған болсаңыз немесе дәрі-дәрмек, алкоголь немесе есірткі әсерінен болсаңыз, электр құралдарын пайдаланбаңыз. Электр құралын пайдалану кезінде бір сәт назар аудармау ауыр жарақатқа әкелуі мүмкін.
- Қолданылатын электр құралының түріне сәйкес жеке қорғаныс құралдарын (бет қалқан, тайғақ емес аяқ киім, қатты қалпақ немесе есту қабілетін қорғау) кию жарақат алу қаупін азайтады.
- Сәйкес жұмыс киімін киіңіз. Бос киім немесе зергерлік бұйымдарды кимеңіз. Шашты, киім мен қолғапты қозғалатын бөліктерден алыс ұстаңыз.

- Электр құралының байқаусызда іске қосылуын болдырмаңыз. Электр құралын қуат көзіне және/немесе батареяға қоспас бұрын, құрылғының өшірілгеніне көз жеткізіңіз. Қосылған құралды ажыратқыштан ұстамаңыз.
- Электр құралын қоспас бұрын орнату құралдарын немесе ашық кілттерді алыңыз. Электр құралының айналмалы бөлігіне қойылған құрал немесе кілт адам жарақатына әкелуі мүмкін.
- Құралды пайдалану үшін табиғи емес позаны қабылдамаңыз. Әрқашан тұрақты позицияны және тепе-теңдікті сақтаңыз. Бұл күтпеген жағдайларда электр құралын жақсырақ басқаруға мүмкіндік береді.
- Электр қуатының жоғалуы немесе электр құралының күтпеген жерден өшуі орын алса, құралды дереу өшіріңіз. Электр қуатын жоғалту кезінде құрылғы қосулы күйде қалса, қуат қалпына келтірілгенде ол өздігінен жұмыс істей бастайды, бұл пайдаланушының жарақат алуына және/немесе мүліктің зақымдалуына әкелуі мүмкін.
- Пайдалану және қауіпсіздік нұсқауларын орындамау электр тогының соғуына, өртке және/немесе ауыр жарақатқа әкелуі мүмкін. Өндіруші және оның уәкілетті өкілдері құралды осы нұсқаулыққа сәйкес келмейтін түрде пайдалану нәтижесінде келтірілген зақым үшін жауапты емес.
- Бұл құрылғы балалардың немесе физикалық, сенсорлық немесе ақыл-ой қабілеттері шектеулі адамдардың қауіпсіздігіне жауапты біреудің қадағалауынсыз пайдалануына арналмаған. Балаларға құрылғымен ойнауға рұқсат бермеңіз.

Құралдарды дұрыс пайдалану

- Бұл құрылғы коммерциялық пайдалануға арналмаған.
- Ақаулы қосқышы бар құралды пайдаланбаңыз. Қосуға немесе өшіруге болмайтын құрал қауіпті және жөндеуді қажет етеді.
- Құралды орнату, керек-жарақтарды ауыстыру немесе жұмысты тоқтату алдында құралдың өшірілгеніне көз жеткізіңіз.
- Құралды онымен таныс емес немесе осы нұсқаулықты оқымаған адамдардың пайдалануына жол бермеңіз.
- Осы нұсқауларға сәйкес құралдарды, керек-жарақтарды, қондырмаларды және т.б. пайдаланыңыз. Жұмыс жағдайлары мен орындалатын жұмыстарды ескеріңіз. Құралдарды мақсатсыз жұмыс үшін пайдалану қауіпті жағдайларға әкелуі мүмкін.
- Қолданбаған кезде құралдарды құрғақ, жабық жерде сақтау керек.

Құрылғыны пайдалану кезіндегі сақтық шаралары

- Құралды кез келген жерге қоймас бұрын барабан тоқтағанша күтіңіз. Ашық айналатын барабан бетке ілінуі мүмкін, бұл құралды басқаруды жоғалтуға және ауыр жарақатқа әкелуі мүмкін.
- Қапсырмаларды немесе қатты негізде басқа сенімді құралдарды пайдаланып дайындаманы бекітіңіз және бекітіңіз. Дайындаманы тек қолмен немесе денеге қарсы ұстау оның қозғалуына әкеледі, бұл басқаруды жоғалтуға әкелуі мүмкін.
- Құралмен тырнақтарды кездейсоқ кесуге жол бермеңіз. Дайындамада шегелердің бар-жоғын тексеріңіз және жұмыс алдында оларды алып тастаңыз.
- Қолыңызды құралдың қозғалатын бөліктерінен алшақ ұстаңыз.
- Құралды қосар алдында пышақтың дайындамаға тиіп кетпеуіне көз жеткізіңіз.

- Құралға түзетулер енгізбес бұрын әрқашан құралды өшіріп, пышақ толық тоқтағанша күтіңіз.
- Дайындамамен жұмыс жасамас бұрын, құрал пышағы толық жылдамдыққа жеткенше күтіңіз.
- Саусағыңызды саптамаға ешқашан салмаңыз.
- Ылғал ағаш кесу кезінде құбыр бітеліп қалуы мүмкін, бұл жағдайда құбырды таяқпен тазалаңыз.
- Пышақтарды және барабан корпусын әрқашан уақытында ауыстырыңыз, әйтпесе құралдың тепе-теңдігі бұзылып, шамадан тыс тербеліс пайда болуы мүмкін, бұл құралдың қызмет ету мерзімін қысқартады.
- Пышақтың пайдаланылмаған бөлігі әрқашан жабық болуы керек.
- Құралды дайындамада қолданар алдында оны біраз уақыт жұмыс істеуге рұқсат етіңіз. Құралдың және оның бөліктерінің дiрiлдeмeйтiнiн немесе тербелмейтiнiн тексерiңiз. Дiрiл және тербелiс дұрыс орнатылмағанын немесе пышақтың теңгерiмсiздiгiн көрсетуi мүмкiн.
- Тек өткiр пышақтарды пайдаланыңыз. Жұмыс кезiнде пышақтарды мұқият ұстаңыз.
- Жұмысты бастамас бұрын, барлық болттардың мықтап бекiтiлгенiне көз жеткiзiңiз.
- Құралды екi қолыңызбен мықтап ұстаңыз.

Аккумуляторлық блоктарды зарядтауға арналған нұсқаулық

- Зарядтағышты жаңбырдан/ылғалдан алыс ұстаңыз. Зарядтағышқа су түссе, электр тогының соғу қаупін арттырады.
- Қолданар алдында әрқашан зарядтағышты, кабельді және ашаны тексеріңіз. Зарядтағыш ақаулы болса, пайдаланбаңыз.
- Балаларға немесе олардың әрекеттерін қадағаламайтын және осы нұсқаулықты оқымаған адамдарға зарядтағышты пайдалануға рұқсат бермеңіз.

Өнімнің қызмет ету мерзімі

Өнімнің қызмет ету мерзімі — 4 жыл.

Көрсетілген қызмет мерзімі тұтынушы осы нұсқаулықтың талаптарын орындаған жағдайда жарамды болып табылады.

Қызмет көрсету

Электр құралдарына техникалық қызмет көрсетуді білікті техник және түпнұсқа ауыстырылатын бөлшектерді қолдану арқылы жүргізу керек.

Сыни бас тартулар тізімі

Егер әдеттен тыс иіс, түтін, өрт немесе ұшқын шықса, өнімді өшіріп, мамандандырылған қызмет көрсету орталығына хабарласыңыз.

Персоналдың мүмкін қате әрекеттері

- Тұтқасы зақымдалған немесе қорғаныш элементтері зақымдалған құралды пайдаланбаңыз.
- Жаңбыр кезінде аспапты ашық ауада пайдаланбаңыз.

- Корпусқа су кірсе, құралды қолданбаңыз.

Шектеу күйінің критерийлері

Өнімнің денесі зақымдалған.

Аккумуляторлы батареямен жұмыс бойынша ұсыныстар (Li-pol/Li-ion)

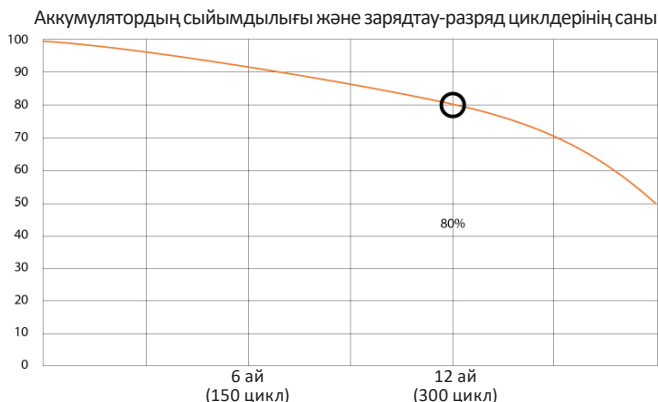
Құрметті пайдаланушы, бұл құрылғы қуат көзі ретінде литий негізіндегі аккумуляторды пайдаланатынын ескеріңіз. Төмендегі ақпаратты мұқият оқып шығыңыз, ол аккумулятордың қызмет ету мерзімін ұзартуға және оны пайдалану кезінде жағымсыз салдардың алдын алуға көмектеседі.

АКБ-ның табиғи тозуы

Құрылғыны ұзақ сақтау және пайдалану кезінде аккумулятор (бұдан әрі «АКБ» деп аталады) заряды мен сыйымдылығын жоғалтуға бейім. Құрылғыны пайдалану кезеңінде 300 зарядтау-разряд циклінен кейін (құрылғыны пайдаланудың шамамен бір жылы) АКБ сыйымдылығы номиналдыдан 80% дейін төмендеуі мүмкін деп күтуге болады. 400 зарядтау-разряд циклінен кейін АКБ-ның сыйымдылығын номиналды сыйымдылықтың 60%-на дейін азайтуға болады. Белгіленген шектерде және уақыт кезеңдерінде сыйымдылықтың ішінара төмендеуі АКБ-ның табиғи тозуы болып табылады, бұл ақаулық емес.

Аккумулятордың сыйымдылығы және зарядтау-разряд циклдерінің саны

АКБ құрылғыдан бөлек сақталса да зарядын жоғалтады. Өздігінен разряд айына шамамен 5% құрайды. АКБ құрылымы бойынша қысқа мерзімді және олар жұмыс істейтініне немесе пайдаланбағанына қарамастан үнемі тозып отырады. Бұл деградация неғұрлым қарқынды болса, соғұрлым жоғары температура және зарядтың мәні «оңтайлыдан» (қауіпсіздік тұрғысынан) 40% тең деп есептеледі. Басқаша айтқанда, егер АКБ пайдаланылмаса, зарядты 40–50% деңгейінде ұстау мағынасы бар.



Тек түпнұсқа зарядтау құрылғысын пайдаланыңыз

Батареяны зарядтау/разрядтау мүмкіндігі оған орнатылған контроллер арқылы басқарылады. Li-ion үшін сыртқы зарядтағыштардағы мәжбүрлі «жылдам зарядтау» режимдері өте қарсы, өйткені зарядтау және разряд токтары шектеулі. Ли-ионды батареяларда «жад эффектісі» жоқ. Батареяларды зарядтауды/зарядтауды кез келген заряд деңгейінен бастауға болады.

Көптеген құрылғыларда зарядтау/разрядтау дәрежесі бойынша шектеулер бар - контроллер, мысалы, заряд 90% жоғары болса, батареяны зарядтауға рұқсат бермеуі мүмкін. Ол сондай-ақ батареяның толығымен зарядсыздануын болдырмайды, бұл ұяшықтардың бұзылуына жол бермейді. Құрылғы электр желісі арқылы жұмыс істесе де, кем дегенде айына бір рет литий-ионды аккумулятор толық зарядтау/разрядтау циклінен өтуі керек («батарея заряды аз» хабары пайда болғанға дейін). Батареяның толық зарядсыздануына жол бермеңіз. Ли-ионды аккумуляторлар зарядсызданған күйде ұзақ уақыт сақталса, тез бұзылады. Егер бұл орын алса, оны дереу зарядтаңыз. Батарея 2 апта немесе одан да көп зарядсыз күйде болса, батарея ұяшықтарында сыйымдылықты жоғалтудың қайтымсыз процесі жүреді, бұл батареяның өзі істен шығады.

Температура режимін сақтаңыз

Батареяларды зарядталған күйде ауаның қалыпты ылғалдылығымен +15 °С-тан +35 °С-қа дейінгі температурада сақтау керек. Батареялар өте жоғары (40 °С жоғары) және өте төмен (-10 °С төмен) қоршаған орта температураларында ұзақ жұмыс істеуге шыдамайды. Батареяны тікелей күн сәулесінің астында қалдырмаңыз.

Бөлшектемеңіз, өртемеңіз немесе зақымдалған АКБ-ны пайдаланбаңыз

Ешбір жағдайда батареяларды бөлшектемеңіз немесе олардың ұяшықтарын өзіңіз зарядтамаңыз.

Қажет болса, мамандандырылған қызмет көрсету орталықтарына хабарласыңыз. Элементтердің тесілуі немесе жаншылуы ішкі қысқа тұйықталуға, содан кейін өрт пен жарылысқа әкелуі мүмкін. Литийді жоғары температурадан балқыту да жарылыс тудыруы мүмкін. Қысым түсірілсе, су элементке енуі мүмкін немесе атмосфералық ылғал конденсациялануы мүмкін, бұл сутегі мен өрттің бөлінуімен реакцияға әкелуі мүмкін. Батареяның ағымдағы күйін, мысалы, әрбір дерлік құрылғыда болатын батарея күйінің индикаторында көруге болады (сатып алу кезінде оның орналасқан жері мен жұмыс принципін тексеруге болады).

Абайлаңыз: зақымдалған батареялар зиянды заттарды шығаруы мүмкін.

Батарея ауыстырылатын (алынатын) болса, оның жұмысына қатысты ақауларды тапсаңыз, қызмет көрсету орталығына хабарласыңыз (кепілдік талонындағы кепілдік мерзімін қараңыз).

Батарея алынбайтын болса (батарея құрылғының ажырамас бөлігі болып табылады), кепілдік құрылғының өзіне қолданылады. Сондай-ақ қызмет көрсету орталығына хабарласу керек.

Ақаулы аккумуляторды жөндеуге неғұрлым тезірек жіберсеңіз, оны ең аз шығынмен жөндеу мүмкіндігі соғұрлым жоғары болады.

НАЗАР АУДАРЫҢЫЗ: батареяның қызмет ету мерзімі көптеген басқа факторларға байланысты және батареяның нақты қызмет ету мерзімі көрсетілгендей болмауы мүмкін. Батареяда зарядтау циклдарының шектеулі саны бар және біраз уақыттан кейін ауыстыруды қажет етуі мүмкін (батареяның шектеулі кепілдік шарттарын кепілдік картасын қараңыз). Батареяның қызмет ету мерзімі пайдалану мен параметрлерге байланысты өзгереді.

Құрылғы схемасы



- | | |
|---|---|
| <ol style="list-style-type: none"> 1. Жоспарлау тереңдігін реттеу тұтқасы. 2. Жоңқа шығару бағытын өзгертуге арналған рычаг. 3. Сол жақтағы жоңқаны шығару тесігі. 4. Қауіпсіздік түймесі. 5. Шүріппе қосқышы. 6. Негізгі тұтқа. 7. Аккумуляторды құлыптау түймесі. 8. Аккумулятор (жинаққа кірмейді). 9. Параллель аялдама. | <ol style="list-style-type: none"> 10. Пышақтар. 11. Алдыңғы табан. 12. Артқы табан. 13. Бекіту бұрандасы «С». 14. Ширақтарды шығаруға арналған нұсқаулық. 15. Мүйізді кілт. 16. Шаң жинағыш. 17. «А» қысқыш бұрандасы. 18. «В» қысқыш бұрандасы. 19. Оң жақтағы жоңқаны шығару тесігі. 20. Барабан. |
|---|---|

Аккумулятор мен зарядтау құрылғысын пайдалану

Ескерту: бұл электр құралына аккумулятор немесе зарядтағыш кірмейді. Кестеде осы электр құралымен үйлесімді аккумулятор мен зарядтағыш үлгілері көрсетілген.

НАЗАР АУДАРЫҢЫЗ: осы электр құралымен үйлесімді керек-жарақтарды ғана пайдаланыңыз.

Аккумулятор Li-ion	FinePower OneBase B20 / FinePower OneBase B40 / FinePower OneBase B60 / FinePower OneBase S40 / FinePower OneBase S80
Зарядтау құрылғысы	FinePower OneBase C124 / FinePower OneBase C135 / FinePower OneBase C230 / FinePower OneBase C180S

Аккумулятор	Номиналды* батареяның қызмет ету мерзімі, мин
B20 2,0 А·сағ	≥ 13 мин
B40 4,0 А·сағ	≥ 26 мин
B60 6,0 А·сағ	≥ 39 мин
S40 4,0 А·сағ	≥ 28 мин
S80 8,0 А·сағ	≥ 54 мин

* Жеңіл жүктеме режимінде толық зарядталған батареясы бар құрылғының шамамен жұмыс уақыты.

Аккумуляторды зарядтау

1. Батареяны электр құралынан ажыратыңыз. Мұны істеу үшін батареядағы босату түймесін басып, батареяны электр құралынан абайлап алыңыз.



2. Зарядтағышты электр желісіне қосыңыз. Көрсеткіш жасыл түске айналады.
3. Батареяны зарядтағышқа салып, қосылымның дұрыстығына көз жеткізіңіз.
4. Зарядтау жүріп жатқанын көрсету үшін индикатор қызыл болып жанады.

5. Зарядтау аяқталған кезде индикатор жасыл болып жанады. Зарядтағышты ажыратып, батареяны шығарып алыңыз.

НАЗАР АУДАРЫҢЫЗ: зарядтағышты желіден ажыратқан кезде сымды тартпаңыз.



1. Зарядталған.
2. Зарядталуда.

Аккумулятор зарядының күйі

Батарея жинақтарының қалған зарядын көрсету үшін заряд деңгейінің индикаторы түймесін басыңыз.

Жабдықты қорғау жүйесі

Бұл құрылғы батареяның қызмет ету мерзімін ұзарту үшін қуатты автоматты түрде өшіретін қозғалтқыш пен батареяны қорғау жүйесімен жабдықталған. Қуат келесі жағдайларда өшеді:

- **Шамадан тыс жүктемеден қорғау.**

Жабдықты пайдалану кезінде ток максималды рұқсат етілген мәннен асып кетсе, құрылғы автоматты түрде жұмысын тоқтатады. Жұмысты жалғастыру үшін құрылғыны өшіріп, шамадан тыс жүктеменің себебін жойыңыз.

- **Қызып кетуден қорғау.**

Жұмыс кезінде батарея қызып кетсе, құрылғы жұмысын автоматты түрде тоқтатады. Жұмысты жалғастырмас бұрын құрылғының суығанын күтіңіз.

- **Аккумуляторды қорғау.**

Батарея заряды тым төмен болса, құрылғы автоматты түрде жұмысын тоқтатады. Батарея жинағын шығарып, батареяны зарядтаңыз.



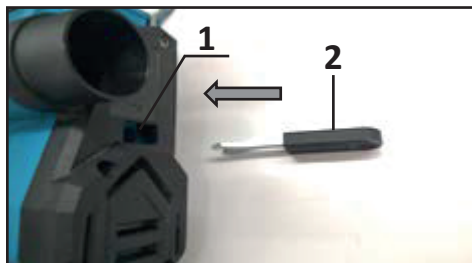
Заряд деңгейінің көрсеткіші	Қалған заряд
<p>Жасыл Қызғылт сары Қызыл</p>	75–100%
<p>Қызғылт сары Қызыл</p>	25–50%
<p>Қызыл</p>	10–25%

Құрастыру

НАЗАР АУДАРЫҢЫЗ: құралмен кез келген жұмысты орындамас бұрын, әрқашан құралдың өшірілгеніне және батареяның шығарылғанына көз жеткізіңіз.

Мүйізді кілттерді сақтау

Мүйізді кілт қолданылмаған кезде оны құрылғы корпусындағы арнайы бөлімде сақтаңыз.



1. Сақтау бөлімі.
2. Мүйізді кілт.

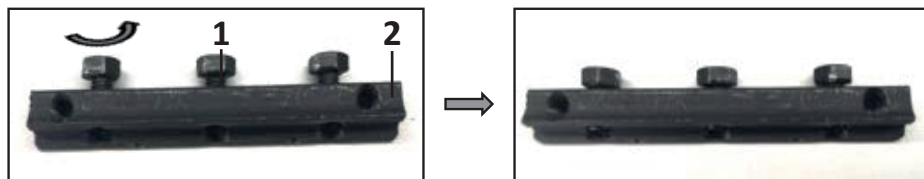
Пышақтарды орнату және алу

НАЗАР АУДАРЫҢЫЗ:

- Пышақтарды құралға бекіткен кезде, бекіту болттарын қатайтуға назар аударыңыз. Орнату бұрандаларының бос болуы құралдың істен шығуына немесе жарақатқа әкелуі мүмкін. Әрқашан олардың тығыз екенін тексеріңіз.
- Пышақтарды өте мұқият ұстаңыз. Пышақтарды алу және орнату кезінде саусақтарыңыз бен қолдарыңызды қорғау үшін қолғапты немесе шүберекті пайдаланыңыз.
- Пышақтарды алу немесе орнату үшін тек жеткізу жинағына кіретін арнайы кілтті пайдаланыңыз. Бұлай істемеу орнату болттарының шамадан тыс тартылуына немесе аз тартылуына әкелуі мүмкін, бұл адам жарақатына әкелуі мүмкін.

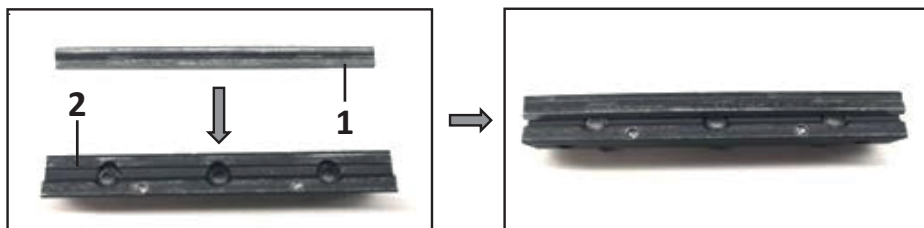
Пышақтарды орнату үшін мына қадамдарды орындаңыз:

1. Жинақтағы ашық кілтті пайдаланып, пышақ ұстағышындағы 3 болтты сағат тіліне қарсы бұрап, болттардың бастары пышақ ұстағышының бетіне тигенше бұраңыз.



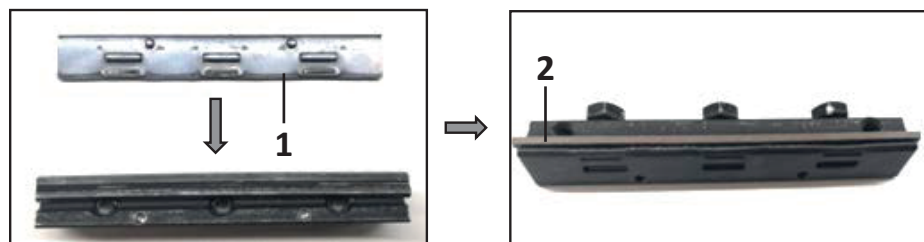
1. Болт.
2. Пышақ ұстағышы.

2. Пышақты суретте көрсетілгендей пышақ ұстағышына салыңыз.



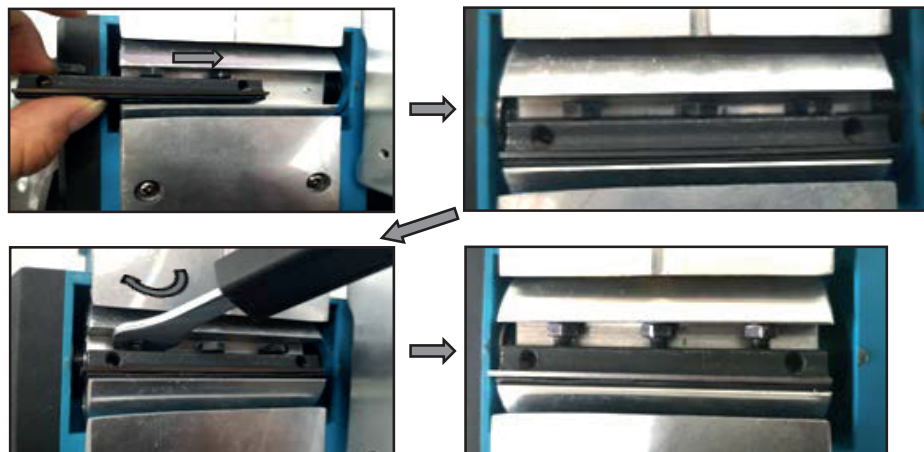
1. Пышақ.
2. Пышақ ұстағышы.

3. Қысым тақтасын пышақ ұстағышына орнатыңыз. Бөлшектердің арасында дұрыс бекітілгеніне көз жеткізу үшін пышақтың орнын реттеңіз. Алынған құрылымды толығымен бекіту үшін қысым тақтасы мен пышақ ұстағышындағы ойықтарды туралаңыз.



1. Қысым тақтасы.
2. Пышақ.

4. Алынған құрылымды барабандағы ұяшыққа пышақ ұстағышының жиектері барабанның бүйір жиегімен тамаша сәйкес келетіндей етіп орналастырыңыз, суреттерде көрсетілген. Содан кейін пышақ ұстағышындағы 3 болтты ашық кілтпен қатайтыңыз. Болттардың бастары барабанның бетіне тигенше болттарды сағат тілімен бұраңыз. Әрқашан болттардың тығыз екенін тексеріңіз.

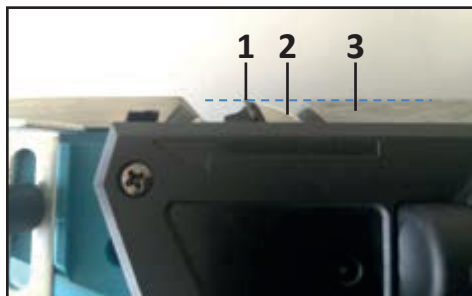


5. Пышақты алу үшін бұл процедураны кері ретпен орындаңыз.

Ескерту: пышақтарды орнатпас бұрын алдымен барабан мен пышақтарды шаңнан, үгінділерден және басқа қоқыстардан тазалаңыз. Бірдей өлшемдегі және салмақтағы пышақтарды пайдаланыңыз, әйтпесе барабан тербеледі/дірілдейді, бұл тегістеу өнімділігінің нашарлауына және құралдың сынуына әкеледі.

Пышақты дұрыс орнату

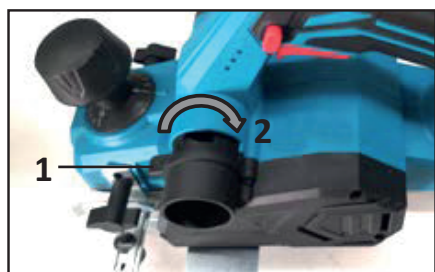
Пышақ дұрыс орнатылмаған болса, өңделетін бет біркелкі және тегіс емес болады. Пышақты кесу жиегі мүлдем тегіс, яғни артқы табанның бетіне параллель болатындай етіп орнату керек.



1. Пышақтың кесу жиегі.
2. Барабан.
3. Артқы табан.

Жоңқаны шығару бағытын өзгерту

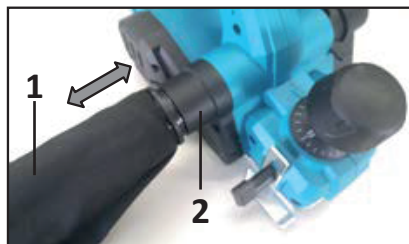
Чиптерді шығару бағытын өзгерту үшін суретте көрсетілген тұтқаны 2-ші күйге (чиптерді сол жақтан шығару үшін) немесе 3-позицияға (чиптерді оң жақтан шығару үшін) бұраңыз.



1. Чип шығару бағытын өзгертуге арналған рычаг.
2. Сол жақ чипті шығару орны.
3. Оң жақта чипті шығару орны.

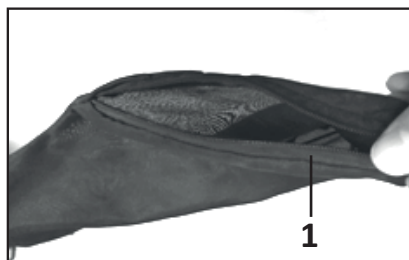
Шаң жинағыш

Шаң жинағыш чиптің сол немесе оң жақ тесігіне орнатылады. Шаң контейнерінің бекіткішін чип шығару тесігіне ол тоқтағанша салыңыз. Шаң жинағыш қондырғы жұмыс кезінде құлап кетпеуі үшін чип шығару тесігіне мүмкіндігінше тереңірек орналасуы керек.



1. Шаң жинағыш.
2. Жоңқаларды шығару тесігі.

Шаң контейнері жартылай толған кезде, оны құралдан шығарып, құлыпты ашу арқылы босатыңыз. Қоқыс жәшігінің ішіне жабысып қалған чиптерді алып тастау үшін оны аздап түртіңіз немесе шайқаңыз.



1. Құлыптау.

Шаңсорғышты қосу

Жоспарлау кезінде тазалықты қамтамасыз ету үшін құралға шаңсорғышты қосыңыз. Шаңсорғыштың саптамасын суретте көрсетілгендей чип шығару саңылауларының біріне жалғаңыз.



1. Шаңсорғыш.
2. Шаңсорғыш құбыр.
3. Жоңқаларды шығару тесігі.

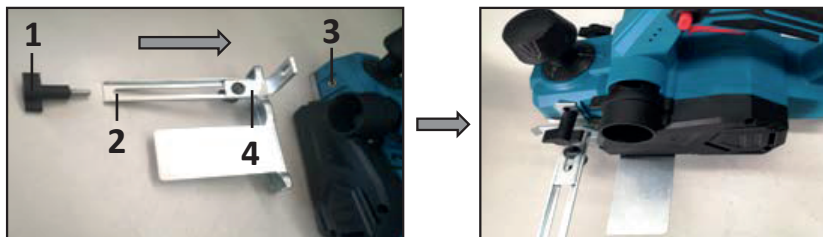
Параллель тіректі орнату және алу

НАЗАР АУДАРЫҢЫЗ: қоршауды орнатқан кезде құрылымды әрқашан берілген қысқыш бұрандалармен мықтап бекітіңіз. Әйтпесе, қоршау құралдан шығып, пайдаланушыны жарақаттауы мүмкін.

Жыртқыш қоршау құралдың сол жағында орнатылуы керек. Кронштейнді саңылаудағы (3) «А» қысқыш бұрандасы арқылы бекітіңіз, оған сақинаны орнатыңыз. Бұранданы сағат тілімен бұраңыз.

Кронштейннің астындағы қоршауды орналастырыңыз. Кронштейннің жоғарғы жағында М6×12 болтты қалған тесікке салыңыз. О-сақинаны кірістірілген болтқа қойып, оны сағат тілімен бұра отырып, қысқыш бұрандамен «В» бекітіңіз.

Жыртқышты алып тастау үшін алдымен «А» және «В» қысқыш бұрандаларын сағат тіліне қарсы бұрап, бұрап алыңыз, содан кейін кронштейнді және жыртылған қоршауды алыңыз.

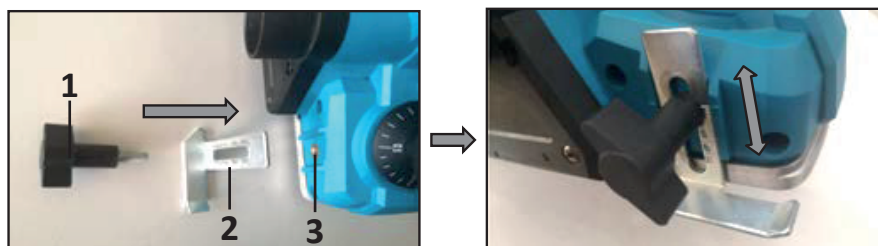


1. «А» қысқыш бұрандасы.
2. Параллель аялдама.
3. «А» бұрандасын бекітуге арналған тесік.
4. Ұстатқыш.

Ширек бағыттағышты орнату және алу

Бұл нұсқаулық төрттен бір бөлігін кесу кезінде тегістеу тереңдігін реттеу және бақылау үшін қажет. Бағыттауыш құралдың оң жағына орнатылуы керек.

- «С» қысқыш бұрандасы арқылы бағыттағышты құрал корпусының оң жағына бекітіңіз.
- Сақинаны қысқыш бұрандаға қойып, суретте көрсетілгендей сағат тілімен бұраңыз.
- Бағыттағышты 0 мм мен 20 мм арасына орнатыңыз. Тереңдікті реттеу «С» қысқыш бұрандасын босату арқылы жүзеге асырылады.
- Бағыттауышты алу үшін алдымен қысқыш бұранданы «С» сағат тіліне қарсы бұрап бұрап алыңыз, содан кейін бағыттағышты алыңыз.



1. Бекіту бұрандасы «С».
2. Тоқсандарды шығаруға арналған нұсқаулық.
3. «С» қысқыш бұрандаға бұрау үшін тесік.

Пайдаланушы нұсқаулығы

Кәдімгі жоспарлау

Жұмыс кезінде құралды бір қолмен негізгі тұтқадан, ал екінші қолмен тегістеу тереңдігін реттеу тұтқасынан ұстаңыз.

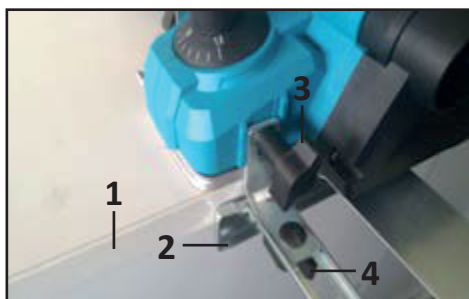


Пышақтар дайындаманың өзіне тиіп кетпеуі үшін құралдың алдыңғы табанын дайындаманың бетіне қойыңыз. Құралды қосыңыз және пышақ барабаны жылдамдықты көтергенше күтіңіз. Содан кейін құралды дайындама бойымен мұқият жылжыта бастаңыз. Жоспарлаудың басында құралдың алдыңғы жағын, ал соңында — өңделетін бет тегіс болуы үшін артқы жағын басу керек. Төмен қарай жоспарлау үшін дайындаманы тұрақты күйде еңкейтсеңіз, жоспарлау оңайырақ болады.

Өңдеу түрі кесу жылдамдығы мен тереңдігімен анықталады. Электрлік сүргі ағаш жоңқаларымен бітелуді тудырмайтын жылдамдықпен кесуді жалғастырады. Дөрекі кесу үшін кесу тереңдігін арттыруға болады, бірақ тегіс кесу нәтижесі үшін кесу тереңдігін азайтып, құралды баяу жылжыту керек.

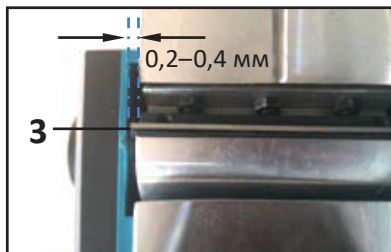
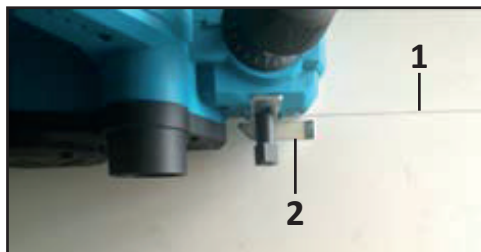
Ширекті таңдау

Төрттен бір бөлігін кесу үшін жыртылған қоршауды пайдаланыңыз. «А» қысқыш бұрандасымен бекітіп, құралға жыртылатын қоршауды орнатыңыз. «В» қысқыш бұрандасын босатыңыз және дайындаманың бүйір жағына тигенше жыртылатын қоршауды реттеңіз. Содан кейін «В» қысқыш бұрандасын қатайтыңыз.



1. Дайындаманың жағы.
2. Параллель аялдама.
3. «А» қысқыш бұрандасы.
4. «В» қысқыш бұрандасы.

Дайындамаға белгілер қойыңыз. Пышақтың шетін белгілермен туралаңыз. Ширек бағыттағышты пайдаланып тегістеу тереңдігін орнатыңыз. Тегістеу кезінде аспапты жыртылатын қоршау дайындаманың бүйірімен бірдей болатындай етіп жылжытыңыз.

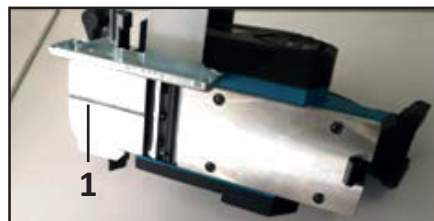


1. Белгілеу.
2. Тоқсандарды шығаруға арналған нұсқаулық.
3. Пышақтың шеті.

Ескерту: пышақтың шеті шамамен 0,2–0,4 мм шығып тұруы керек.

Фаскаларды шешу

Фасканы кесу үшін алдыңғы табандағы «V» пішінді ойықты дайындаманың жиегімен туралаңыз және оны жоспарлаңыз.



1. «V» пішінді ойық.
2. Дайындаманың шеті.

Қызмет көрсету және күтім

НАЗАР АУДАРЫҢЫЗ:

- Кез келген тексеру немесе техникалық қызмет көрсету жұмыстарын орындамас бұрын, әрқашан құралдың өшірілгеніне және батареяның шығарылғанына көз жеткізіңіз.
- Бензинді, нафтаны, сұйылтқышты, спиртті және т.б. қолданбаңыз. Бұл түс өзгеруіне, деформациялануына немесе жарылуына әкелуі мүмкін.

Жөндеу, кез келген басқа техникалық қызмет көрсету немесе реттеулер уәкілетті қызмет көрсету орталықтарында жүргізілуі керек.

Құрылғыны жұмсақ, дымқыл шүберекпен сүртіңіз. Агрессивті жуғыш заттарды қолданбаңыз. Құралды ылғалға ұшыратпаңыз.

Техникалық сипаттамалары

Үлгісі	CPBR15
Сауда белгісі	FinePower
Кернеу	20 В
Ойық таңдау	8 мм
Айналу жиілігі	16000 айн/мин.
Жоспарлау ені	82 мм
Жоспарлау тереңдігі	1,5 мм
Қорғау дәрежесі	IPX0
Дыбыс қысымының деңгейі Lpa (K=3), дБ(A)	95,2
Дыбыс қуатының деңгейі Lpa (K=3), дБ(A)	106,2
Діріл деңгейі (K=1,5), м/с ²	10,16

Жиһазталым

- Құрылғы.
- Пайдалану бойынша нұсқаулық.
- Шаң жинағыш.
- Болттар М6×12.
- Қысқыш бұрандалар — 3 дана.
- Параллель тірек.
- Сақиналар — 3 дана.
- Ширектерді шығаруға арналған нұсқаулық.
- Ашық кілт.
- Алтыбұрыш.
- Кілт пен алтыбұрышқа арналған қорап.
- Қапсырма.

Монтаждау, сақтау, тасымалдау (тасу), өткізу және кәдеге жарату ережелері мен шарттары

- Құрылғы қандай да болмасын монтаждауды немесе бекітуді талап етпейді.
- Құрылғыны қаптамада, өндірушінің және тұтынушының жылытылатын үй-жайларында ауаның 5 және 40 °С аралығындағы температурада және ауаның 80%-дан аспайтын салыстырмалы ылғалдылығында сақтау керек. Үй-жайда жемірілуді тудыратын жегі қоспалар (қышқылдардың, сілтілердің булары) болмауы тиіс.
- Құрылғының тасымалдануы құрғақ ортада жүзеге асырылуы тиіс.
- Құрылғы ұқыпты өңдеуді талап етеді, оны шаң, кір, соққы, ылғал, от және т.б. әсерінен қорғаңыз.
- Құрылғыны сату жергілікті заңнамасына сәйкес жүргізілуі керек.
- Бұйымның қызмет ету мерзімі аяқталғаннан кейін оны қарапайым тұрмыстық қоқыспен бірге тастауға болмайды. Оның орнына, ол федералды немесе жергілікті заңнамаға сәйкес қайта өңдеу және қайта өңдеу үшін электрлік және электронды жабдықты тиісті қабылдау бекетіне қайта өңдеуге жіберіледі. Осы бұйымды дұрыс жоюды қамтамасыз ете отырып, сіз табиғи ресурстарды үнемдеуге және қоршаған ортаға және адамдардың денсаулығына зиян келтірмеуге көмектесесіз. Бұл бұйымды қабылдау және жою бекеттері туралы қосымша ақпаратты жергілікті муниципалды органдардан немесе тұрмыстық қалдықтарды шығаратын кәсіпорыннан алуға болады.
- Құрылғының ақаулығы анықталған жағдайда, тез арада авторландырылған сервистік орталыққа хабарласу немесе құрылғыны кәдеге жарату керек.

Қосымша ақпарат

Өндіруші: Нинбо Лянъе Электрик Эпплайнсис Ко., Лтд.

Цяньхоучэнь ауылы, Юньлун, Иньчжоу ауданы, Нинбо қаласы, Чжэцзян провинциясы, Қытай.

Қытайда жасалған.

Импортер / юр. лицо, принимающее претензии в Республике Казахстан:

ТОО «ДНС КАЗАХСТАН», г. Астана, р-н Сарыарқа, пр-т Сарыарқа, зд. 12, Республика Казахстан.

Импорттаушы / Қазақстан Республикасында талаптар қабылдайтын заңды тұлға: «DNS QAZAQSTAN (ДНС КАЗАХСТАН)» ЖШС, Астана қ-ы, Сарыарқа ауданы, Сарыарқа д-лы, 12 Ғ-т, Қазақстан Республикасы.

Адрес электронной почты / электронды пошта мекен-жайы: info@dns-shop.kz
Тауар КО ТР (ЕАЭО) талаптарына сәйкес келеді.

Өнімнің сапасын жақсарту үшін ерекшеліктер, өнім туралы ақпарат, оның жинақталымы және функционалы пайдаланушыға алдын ала ескертусіз өзгертілуі мүмкін.

Интернеттегі мекен-жайы: finerpower.ru



Өндіріс күні пайдаланушы нұсқаулығының орыс тіліндегі нұсқасында көрсетілген.V.1

Кепілдік талоны

SN/IMEI: _____

Кепілдікке қойылған күні: _____

Өндіруші бүкіл кепілдік мерзімі ішінде құрылғының үздіксіз жұмыс істеуіне, сондай-ақ материалдар мен жинақтарда ақаулардың болмауына кепілдік береді. Кепілдік кезеңі бұйымды сатып алған сәттен басталады және тек қана жаңа өнімдерге қолданылады.

Кепілдік қызмет көрсетуге пайдаланушы нұсқаулығына сәйкес бұйымды пайдалану шартымен кепілдік мерзімі ішінде тұтынушының кесірінен істен шықпаған элементтерді тегін жөндеу немесе ауыстыру кіреді. Элементтерді жөндеу немесе ауыстыру уәкілетті сервистік орталықтардың аумағында жүргізіледі.

Кепілдік мерзімі: 24 ай.

Пайдалану мерзімі: 48 ай.

Сервистік орталықтардың өзекті тізімі келесі мекенжай бойынша:

<https://www.dns-shop.kz/service-center/>

Кепілдік міндеттемелер және тегін сервистік қызмет көрсету, егер оларды ауыстыру бұйымды бөлшектеуге байланысты болмаса, тауардың жиынтықтылығына кіретін, төменде аталған керек-жарақтарға қолданылмайды:

- ҚБП (Қашықтан басқару пультіне) арналған қуат элементтері (батареялар).
- Жалғағыш кәбілдер, антенналар және оларға арналған жалғастырғыш тетіктер, құлаққаптар, микрофондар, «HANDS-FREE» құрылғылары; жиынтықта жеткізілетін әртүрлі типтегі ақпарат тасымалдағыштар, бағдарламалық құрал (БҚ) және драйверлер (бұйымның қатты магниттік дискілердегі жинақтағышқа алдын ала орнатылған БҚ-ны қоса алғанда, бірақ онымен шектелмей), сыртқы енгізу-шығару құрылғылары және манипуляторлар.
- Қаптар, сөмкелер, белдіктер, тасымалдауға арналған баулар, монтаждық керек-жарақтар, құрал-саймандар, бұйымға қоса берілетін құжаттама.
- Табиғи тозуға ұшырайтын шығын материалдары мен бөлшектер.



Өндіруші келесі жағдайларда кепілдік міндеттемелерге ие болмайды:

- Кепілдік мерзімі аяқталды.
- Егер жеке (тұрмыстық, отбасылық) қажеттіліктерге арналған бұйым кәсіпкерлік қызметті жүзеге асыру үшін, сондай-ақ оның тікелей міндетіне сәйкес келмейтін басқа мақсаттарда пайдаланылған болса.
- Өндіруші бұйымды пайдалану кезінде пайдаланушы нұсқаулығының талаптарын бұзу, бұйымды орнату және оған қызмет көрсету жөніндегі ұсынымдарды, қосу ережелерін (бұйымның өзіне де, онымен байланысты бұйымдарға да сәйкес келмейтін желілік кернеудің әсері нәтижесінде туындаған қысқа тұйықталулар), бұйымды сақтау және тасымалдау кезінде өнім иесі және/немесе үшінші тұлғалар шектен тыс ықтимал материалдық, моральдық және өзге де зиян үшін жауапты болмайды.
- Механикалық зақымданудың барлық жағдайлары: өнімді пайдалану кезінде алынған сызаттар, жарықтар, деформациялар, соққы іздері, майысулар, кептелістер және т.б.
- Түрлендірулерді, рұқсат етілмеген жөндеулерді осындай жұмыстарды жүргізуге уәкілетті емес адамдар жүргізген жағдайлар. Егер ақаулық конструкцияны немесе бұйымның схемасын өзгерту, Өндіруші қарастырмаған сыртқы құрылғыларды қосу, Қазақстан Республикасының заңнамасына сай сәйкестік сертификаты жоқ құрылғыны пайдалану салдарынан туындаған болса.
- Егер бұйымның ақауы еңсерілмейтін күштің әсерінен (табиғи элементтер, өрт, су тасқыны, жер сілкінісі, тұрмыстық факторлар және Өндірушіге тәуелді емес басқа жағдайлар) немесе Өндіруші болжай алмаған үшінші тұлғалардың әрекеттерінен туындаса. Бұйымның толық немесе ішінара істен шығуына алып келген бұйымның ішіне бөгде заттардың, өзге денелердің, заттектердің, сұйықтықтардың, жәндіктердің немесе жануарлардың түсуінен, агрессивті ортаның әсерінен, жоғары ылғалдылықтан, жоғары температуралардан туындаған ақау.
- Бұйымды сәйкестендіру (сериялық нөмірі) жоқ немесе сәйкес келмейді. Егер зақымданулар (кемшіліктер) зиянды бағдарламалық қамтаманың; БҚ ұсынушысының осы қызметті ұсынбауына байланысты мүмкіндігінсіз бұйымның бағдарламалық ресурстарына қолжетімділіктің болмауына әкеп соққан құпиясөздерді (кодтарды) оларды жинау/қалпына келтіру мүмкіндігінсіз орнату, ауыстыру немесе жою әсерінен туындаса.
- Егер жұмыстың ақаулықтары қуат беруші, кәбілдік, телекоммуникациялық желілердің, радиосигнал қуатының стандарттарға немесе техникалық регламенттеріне сәйкес келмеуінен, оның ішінде бедер ерекшеліктерінен және басқа да осыған ұқсас сыртқы факторлардан, бұйымның желі әрекет ететін шекарада немесе аймақтан тыс жерде пайдаланылуынан туындаған болса.
- Егер зақымданулар стандартты емес (түпнұсқалық емес) және/немесе сапасыз (зақымданған) шығыс материалдарын, керек-жарақтарды, қосалқы бөлшектерді, қуат беру элементтерін, әртүрлі үлгідегі ақпарат тасымалдағыштарды (CD, DVD дискілерді, жад карталарын, SIM карталарын, картридждерді қоса алғанда) пайдаланудан туындаса.
- Егер кемшіліктер үйлесімсіз контентті (әуендерді, графиканы, бейне және басқа файлдарды, Java қосымшаларын және оларға ұқсас бағдарламаларды) алуға, орнатуға және пайдалануға байланысты туындаған болса.
- Осы бұйыммен жанасып жұмыс істейтін басқа жабдыққа келтірілген залалға.



www.finepower.ru