

Пайдалану бойынша нұсқаулық

Жуғыш
PHPC220

finePower

Мазмұны

| | |
|---|-----------|
| Құрылғы мақсаты | 3 |
| Сақтық шаралары | 3 |
| Жұмыс орнындағы қауіпсіздік..... | 3 |
| Электр қауіпсіздігі..... | 3 |
| Жеке қауіпсіздік..... | 3 |
| Құралды дұрыс пайдалану..... | 4 |
| Жуғышпен жұмыс істеу кезіндегі сақтық шаралары..... | 5 |
| Құрылғы схемасы | 6 |
| Техникалық сипаттамалары | 7 |
| Жинақталым | 7 |
| Құрастыру | 8 |
| Құрылғы корпусы..... | 8 |
| Бүріккіш тапанша..... | 9 |
| Қосылу..... | 10 |
| Пайдалану | 11 |
| Қосу..... | 11 |
| Өшіру..... | 11 |
| Пистолет тетігінің құлпы..... | 11 |
| Пистолет саптамасына арналған саптаманы таңдау | 12 |
| Пистолет керек-жарақтарын тазалауға арналған нұсқаулық | 12 |
| Майдың ауыстыру | 13 |
| Ықтимал проблемалар және олардың шешімі | 14 |
| Монтаждау, сақтау, тасымалдау (тасу), өткізу және кәдеге жарату ережелері мен шарттары | 15 |
| Қосымша ақпарат | 16 |

Құрметті сатып алушы!

Біздің өнімді таңдағаныңыз үшін алғыс айтамыз.

Біз Сізге сапалы, функционалды және жоғары талаптарға сәйкес әзірленген және жасалған өнімдер мен құрылғыларды ұсынуға қуаныштымыз. Пайдалануды бастамас бұрын, Сіздің қауіпсіздігіңізге қатысты маңызды ақпаратты, сондай-ақ өнімді дұрыс пайдалану және оған күтім жасау бойынша ұсыныстарды қамтитын осы нұсқаулықты мұқият оқып шығыңыз. Осы нұсқаулықтың сақталуына назар аударыңыз және оны өнімді одан әрі пайдалану кезінде анықтамалық материал ретінде пайдаланыңыз.

Құрылғы мақсаты

Жуғыш — әр түрлі ластаушы заттардан беттерді тазалау үшін қолданылатын жоғары қысымды шашыратқыш.

Сақтық шаралары

Жұмыс орнындағы қауіпсіздік

- Бұл құралды тұтанғыш немесе жарылғыш заттардың жанында, жоғары ылғалдылықта, жаңбыр кезінде немесе қасындағылардан 5 метр қашықтықта қолданбаңыз.
- Тек күндізгі жарықта немесе жақсы жасанды жарықта жұмыс істеңіз.

Электр қауіпсіздігі

- Жерге қосылған беттермен (құбырлар, қыздыру элементтері, пештер және тоңазытқыштар) физикалық жанасудан аулақ болыңыз. Корпусы жерге қосу электр тогының соғу қаупін арттырады.
- Электр құралдарын жаңбыр мен ылғалдан қорғаңыз. Электр құралына судың түсуі электр тогының соғу қаупін арттырады.
- Электр құралдарын ашық ауада пайдаланған кезде сәйкес ұзартқыш сымдарды пайдаланыңыз. Сыртқы ұзартқышты пайдалану электр тогының соғу қаупін азайтады. Розетка сақтандырғышпен немесе авариялық ток қосқышымен жабдықталуы керек.

Жеке қауіпсіздік

- Электр құралының байқаусызда іске қосылуын болдырмаңыз. Электр құралын қуат көзіне және/немесе батареяға қоспас бұрын, құрылғының өшірілгеніне көз жеткізіңіз. Қосылған құралды ажыратқыштан ұстамаңыз.
- Егер сіз шаршаған болсаңыз немесе дәрі-дәрмектің, алкогольдің немесе есірткінің әсерінен болсаңыз, электр құралдарын пайдаланбаңыз. Электр құралдарын пайдалану кезінде назар аудармау ауыр жарақатқа әкелуі мүмкін.
- Сәйкес жұмыс киімін киіңіз. Бос киім немесе зергерлік бұйымдарды киімеңіз. Шашты, киімді және қолғапты қозғалатын бөліктерден алыс ұстаңыз.
- Қолданылатын электр құралының түріне сәйкес жеке қорғаныс құралдарын (бет қалқан, тайғақ емес аяқ киім, қатты қалпақ немесе есту қабілетін қорғау) кию жарақат алу қаупін азайтады.

- Құралды пайдалану үшін табиғи емес позаны қабылдамаңыз. Әрқашан тұрақты позицияны және тепе-теңдікті сақтаңыз. Бұл күтпеген жағдайларда электр құралын жақсырақ басқаруға мүмкіндік береді.
- Қуат өшіп қалса немесе электр құралы күтпеген жерден өшіп қалса, құралды дереу өшіріңіз. Электр қуатын жоғалту кезінде құрылғы қосулы күйде қалса, қуат қалпына келтірілгенде ол өздігінен жұмыс істей бастайды, бұл пайдаланушының жарақат алуына және/немесе мүліктің зақымдалуына әкелуі мүмкін.
- Пайдалану және қауіпсіздік нұсқауларын орындамау электр тогының соғуына, өртке және/немесе ауыр жарақатқа әкелуі мүмкін. Өндіруші және оның уәкілетті өкілдері құралды осы нұсқаулыққа сәйкес келмейтін түрде пайдалану нәтижесінде келтірілген зақым үшін жауапты емес.

Өнімнің қызмет ету мерзімі

Өнімнің қызмет ету мерзімі — 2 жыл.

Көрсетілген қызмет мерзімі тұтынушы осы нұсқаулықтың талаптарын орындаған жағдайда жарамды болып табылады.

Маңызды сәтсіздіктер тізімі

- Күшті ұшқын жағдайында қолданбаңыз.
- Қатты діріл болса қолданбаңыз.
- Түтін тікелей өнім корпусынан шықса қолданбаңыз..

Шекті күйлердің критерийлері

- Өнімнің корпусы зақымдалған.

Құралды дұрыс пайдалану

- Бұл құрылғы коммерциялық пайдалануға арналмаған.
- Ақаулы қосқышы бар құралды пайдаланбаңыз. Қосуға немесе өшіруге болмайтын құрал қауіпті және жөндеуді қажет етеді.
- Құралды орнату, керек-жарақтарды ауыстыру немесе жұмысты тоқтату алдында құралдың өшірілгеніне көз жеткізіңіз.
- Құралды онымен таныс емес немесе осы нұсқаулықты оқымаған адамдардың пайдалануына жол бермеңіз.
- Қолданбаған кезде құралдарды құрғақ, жабық жерде сақтау керек.
- Осы нұсқауларға сәйкес құралдарды, керек-жарақтарды, қондырмаларды және т.б. пайдаланыңыз. Жұмыс жағдайлары мен орындалатын жұмыстарды ескеріңіз. Құралдарды мақсатсыз жұмыс үшін пайдалану қауіпті жағдайларға әкелуі мүмкін.

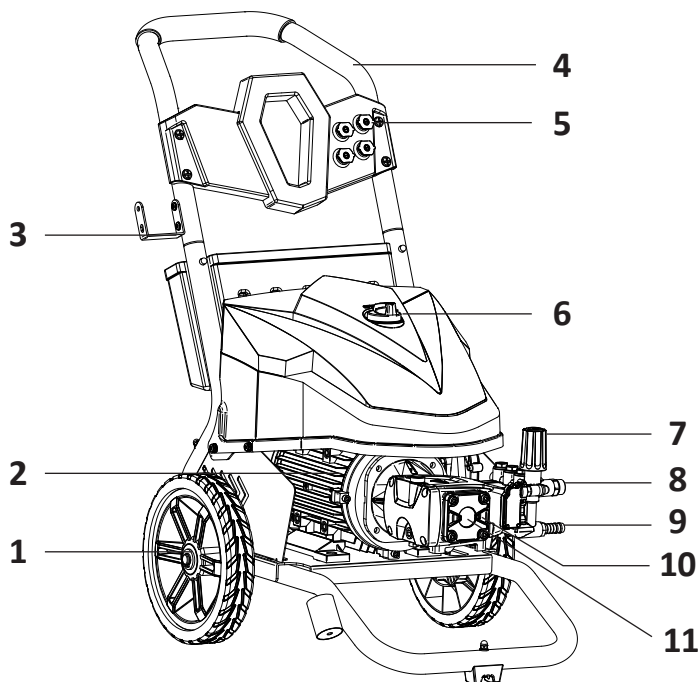
Персоналдың мүмкін қате әрекеттері

- Тұтқаны зақымдалған немесе қорғаныштары зақымдалған құралды пайдаланбаңыз.
- Жаңбыр кезінде аспапты ашық ауада пайдаланбаңыз.
- Корпусқа су кірсе, қоспаңыз.

Жуғышпен жұмыс істеу кезіндегі сақтық шаралары

- Бұл құрылғы балалардың немесе физикалық, сенсорлық немесе ақыл-ой қабілеттері шектеулі адамдардың қауіпсіздігіне жауапты біреудің қадағалауынсыз пайдалануына арналмаған. Балаларға құрылғымен ойнауға рұқсат бермеңіз.
- Құрал өндіруші жеткізген немесе ұсынған тазалағыш затпен бірге пайдалануға арналған. Басқа тазалау құралдарын немесе химиялық заттарды пайдалану құралдың жұмысына кері әсер етуі мүмкін.
- Жоғары қысымды құрылғыны пайдалану кезінде су мен тазартқыш булар пайда болуы мүмкін, олардың ингаляциясы денсаулыққа қауіп төндіруі мүмкін. Бөлшектердің және / немесе аэрозольдердің секіруінен қорғау үшін шаң маскасы, қауіпсіздік көзілдірігі және т. б. сияқты осы снарядқа сәйкес келуі ұсынылады.
- Ағынды адамдарға, жануарларға, кернеуі бар электр жабдығына немесе құралдың өзіне бағыттамаңыз.
- Киімді немесе аяқ киімді тазалау үшін су ағынын өзіңізге немесе басқа адамдарға бағыттамаңыз.
- Жанғыш сұйықтықтарды шашпаңыз.
- Құрылғымен бірге жеткізілген немесе өндіруші ұсынған керек-жарақтарды ғана пайдаланыңыз.
- Құралға қызмет көрсетер алдында әрқашан құрылғыны өшіріп, батареяны шығарып алыңыз.
- Құрылғыны ұзақ уақыт пайдалануды жоспарламасаңыз, батареяны шығарып алыңыз.
- Құрылғының қандай да бір ақауы немесе зақымдалуын байқасаңыз, құралды пайдалануды дереу тоқтатып, уәкілетті қызмет көрсету орталығына хабарласыңыз.
- Су ағынын тазаланатын затқа 30 см-ден жақындатпаңыз.
- Кір жуғышты сусыз 1 минуттан артық пайдаланбаңыз.
- Жуғышты ұзақ уақыт пайдаланбаңыз, себебі бұл қызып кетуге немесе өртке әкелуі мүмкін. Бұған қоса, бұл құралды ұзақ уақыт пайдалану діріл ауруын тудыруы мүмкін.

Құрылғы схемасы



1. Доңғалақ.
2. Мотор.
3. Бүріккіш пистолетті орнату.
4. Тұтқа.
5. Саңылаулар
6. Қуат реттегіші.
7. Қысым реттегіші.
8. Жоғары қысымды түтікке қосылым.
9. Су кірісі.
10. Сорғы.
11. Сорғыны тексеру терезесі.

Техникалық сипаттамалары

- Үлгісі: РНРС220.
- Сауда белгісі: FinePower.
- Желі параметрлері: 220–240 В, 50 Гц.
- Қуаты: 3500 Вт.
- Номиналды қысым: 160 Бар.
- Максималды қысым: 220 Бар.
- Номиналды шығын: 8 л/мин.
- Максималды сыйымдылық: 10 л/мин.
- Макс. пайдаланылған судың температурасы: 40 °С.
- Түтік ұзындығы: 10 м.
- Сымның ұзындығы: 5 м.
- Су алу түрі: сумен жабдықтау/бактер.
- Қолдану аясы: тұрмыстық.
- Электрлік қорғаныс класы электр тогының соғуы: л.
- Қуат сымын бекіту түрі: Ү.

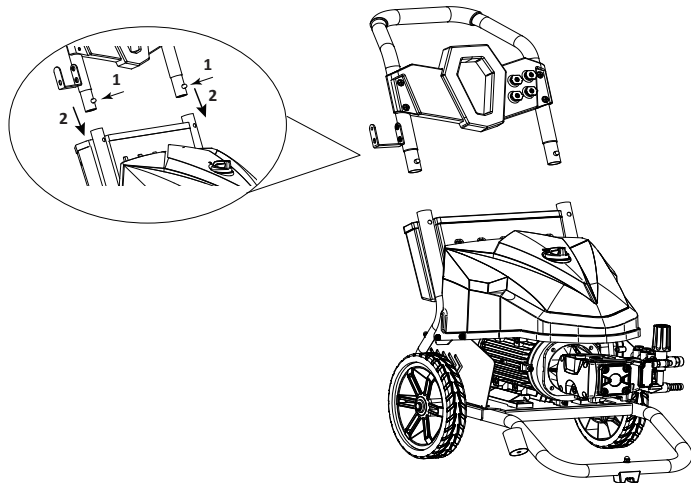
Жинақталым

- Құрылғы.
- Пайдалану бойынша нұсқаулық.
- Су беруге арналған шланг (3 м).
- Жоғары қысым шлангі (10 м).
- Кіріс сүзгісі.
- Саптамалар — 4 дана.
- Турбо-саптама.
- Хомут — 2 дана.
- Пистолет-шашыратқыш.
- Жылдам алынбалы қосқыш 1/4".
- Ауа шығаратын тесіктері бар май тығыны.
- Саптамаларды тазартуға арналған ине.
- Тығыздағыш сақиналар жиынтығы.
 - $\varnothing 9 \times \varnothing 1,8$ мм — 1 дана.
 - $\varnothing 15 \times \varnothing 1,8$ мм — 2 дана.
 - $\varnothing 17 \times \varnothing 1,8$ мм — 6 дана.

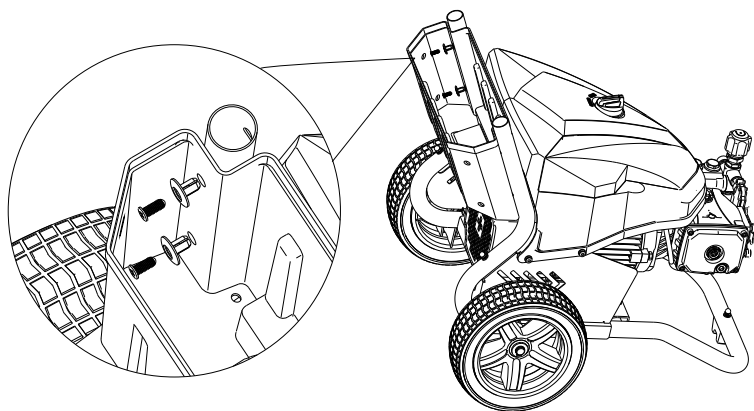
Құрастыру

Құрылғы корпусы

- Батырмаларды (1) басып, тұтқаны түтіктерге (2) салыңыз.

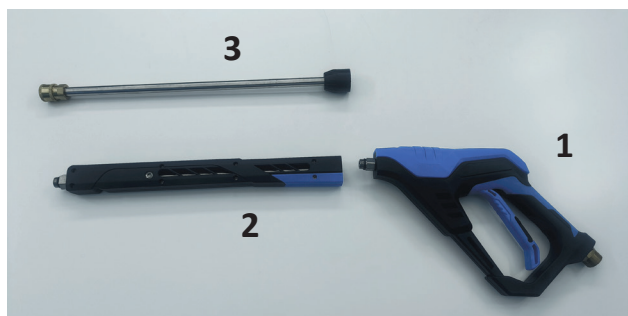


- Бұрандаларды пайдаланып себетті бұраңыз.



Бүріккіш тапанша

Бүріккіш тапаншаны жинау үшін кеңейту ұшын (2) тапаншаға (1) салыңыз, содан кейін штанганы (3) кеңейту ұшына салыңыз.



Металл штанганың ұшы коннектормен жабдықталған, ол оған кез-келген саптаманы киюге мүмкіндік береді (толығырақ ақпарат алу үшін «Тапанша бүріккішінің саптамасын таңдау» бөлімін қараңыз).



Егер сізге бүріккіш пистолеттің ұзындығын қысқарту қажет болса, саптаманы тапаншаның өзіне немесе кеңейту ұшына жылдам босатылатын қосқышты пайдаланып қосыңыз:



Қосылу

- Жоғары қысымды шлангты жалғастыққа қосыңыз (1).
- Су беру шлангісін кіріс құбырына қосыңыз (2).
- Осы шлангтың екінші ұшын сумен жабдықтау көзіне қосыңыз.



- Құрылғыны электр желісіне қосыңыз.

Пайдалану

Қосу

1. Қуат реттегішін «ON/I» күйіне бұрыңыз.
2. Бүріккіш пистолетті ластанған жерге бағыттаңыз.
3. Суды төгу үшін пистолет тұтқасындағы тетікті басып тұрыңыз.

Өшіру

1. Жуғыш заттың құрылғыдан толығымен шығарылғанына көз жеткізіңіз.
2. Басқаруды «OFF/O» күйіне бұру арқылы құрылғыны өшіріңіз.
3. Сумен жабдықтауды өшіріңіз.
4. Ажыратылғаннан кейін қысымды азайту үшін мылтықты бірнеше рет іске қосыңыз.
5. Құрылғыны таза дымқыл шүберекпен сүртіңіз.
6. Мылтықты арнайы бекітпеге қойыңыз.

Назар аударыңыз: құрылғыны өшірмес бұрын суды өшірмеңіз, себебі бұл қозғалтқыш пен сорғыны зақымдауы мүмкін.

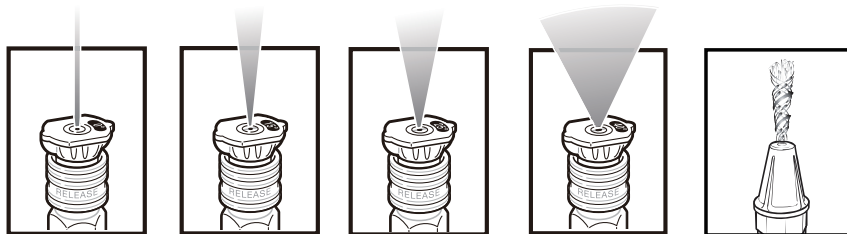
Пистолет тетігінің құлпы

Судың кездейсоқ ағып кетуіне жол бермеу үшін мылтық тұтқасындағы құлыпты қосу ұсынылады.

Мұны істеу үшін, пистолет тұтқасындағы құлыптау механизмін шығарыңыз.



Пистолет саптамасына арналған саптаманы таңдау



1. Ең жоғары қысым.

0° саптама (қызыл): судың дәл, жоғары қысымды ағынын қамтамасыз етеді. Бұл қондырманы тек металл немесе бетон сияқты жоғары қысымға төтеп бере алатын беттерге бағыттау керек. Бұл аксессуарды ағаш тазалау үшін пайдаланбаңыз.

2. Жоғары қысым.

15° саптама (сары): кішкентай беттерді қарқынды тазалау үшін қуатты 15 градустық бүрку үлгісін қамтамасыз етеді. Бұл қондырманы тек жоғары қысымға төтеп бере алатын жерлерде және материалдарда қолдану керек.

3. Орташа қысым.

25° саптама (жасыл): үлкен аумақтарды қарқынды тазалау үшін 25 градустық бүрку бұрышын қамтамасыз етеді. Бұл қондырманы тек осы қондырманың қысымына төтеп бере алатын жерлерде ғана пайдалану керек.

4. Төмен қан қысымы.

40° саптама (ақ): кең беттерді тазалау үшін 40° бүрку бұрышын қамтамасыз етеді. Бұл қондырманы тек осы қондырманың қысымына төтеп бере алатын жерлерде ғана пайдалану керек.

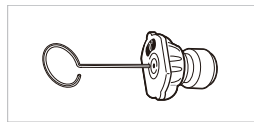
5. Айналмалы бүрку.

Турбо саптамасы (балшық кескіш) ағынның үнемі айналуына байланысты жоғары қысымды және бір уақытта бұрышпен бүркуді қамтамасыз етеді. Бұл саптаманы пайдалану үлкен аумақтарда тазалау тиімділігін арттырады. Бұл саптаманы тек жоғары қысымға төтеп бере алатын беттерге бағыттау керек. Турбо саптама реттелмейді және оны жуғыш затты қолдану үшін қолдануға болмайды.

Пистолет керек-жарақтарын тазалауға арналған нұсқаулық

Бітелген бүріккіш/саптама су ағынының төмендеуіне және тұрақсыз жұмыс істеуіне әкеледі. Бүріккішті бітелуден тазарту үшін:

1. Құрылғыны өшіріп, желіден ажыратыңыз.
2. Су беруді өшіріп, тетікті бірнеше рет басу арқылы қысымды босатыңыз.
3. Мылтықты ажыратыңыз.
4. Саптаманы тар бүрку бұрышына орнатыңыз.
5. Арнайы саптаманы тазалау инесін (жинақпен бірге) тесікке салып, бітелуді алып тастаңыз.
6. Саптаманы бақша шлангіне және ағын суға 30–60 секундқа жалғау арқылы тазалаңыз.



Майдың ауыстыру

Назар аударыңыз: бастапқыда сорғыға орнатылған май тығыны (қызыл) құрылғыны тасымалдауды жеңілдетуге арналған. Қолданар алдында оны жинаққа кіретін ауа шығару тығынымен ауыстырыңыз.



Жаңа құрылғы 50 сағат жұмыс істегеннен кейін сорғының картерін тазалау қажет. Осыған:

1. Картердегі ескі майды төгу үшін су төгетін болтты алыңыз. Осыдан кейін болтты орнына бұраңыз.



Су төгетін болт

2. Қозғалтқыштың картеріне таза керосин құйыңыз. Керосин деңгейі сорғыны тексеру терезесінің ортасына жетуі керек.
3. Құрылғыны қосыңыз және сорғыны 10–15 секунд бойы бос қалдырыңыз (инжекторға қосылмай).
4. Құрылғыны өшіріңіз, содан кейін барлық керосинді төгіп, жаңа қозғалтқыш майымен толтырыңыз. SAE 15 W/40 4 тактілі мотоцикл майын пайдаланыңыз.
5. Өлшеу шкаласында қызыл белгі бар — жаңа майды оның деңгейіне дейін қатаң түрде толтыру керек. Құрылғыны іске қоспас бұрын, май деңгейін тексеріңіз — егер ол төмен болса, май қосыңыз.

Ескерту: бұл техникалық қызмет көрсету процедурасы құрылғы жұмыс істеген әрбір 100 сағат сайын орындалуы керек. Бұл оның қызмет ету мерзімін ұзарту үшін қажет.

Ықтимал проблемалар және олардың шешімі

| Проблема | Себеп | Шешімі |
|-------------------------------------|---|--|
| Құрылғы түтіндей бастады | Қызып кету, шамадан тыс жүктеме немесе қозғалтқыштың зақымдалуы | Құрылғыны ажыратып, маманға хабарласыңыз |
| Құрылғы іске қосылмайды | <ul style="list-style-type: none"> Қысым құрылғысы Желілік байланыс нашар Ұзартқыш сым тым ұзын немесе тым жұқа Кернеу тым төмен Қызып кетуден қорғайтын сақтандырғыш істен шықты | <ul style="list-style-type: none"> Мылтық триггерін бірнеше рет басыңыз Ашаны және розетканы тексеріңіз Ұзартқыш сымды ауыстырыңыз Желілік кернеу жеткілікті екенін тексеріңіз Құрылғыны өшіріп, суытыңыз |
| Жеткіліксіз қысым | <ul style="list-style-type: none"> Сүзгі бітеліп қалды Ауа сорғыға кіреді Инжектордың өлшемі дұрыс емес немесе тозған. Гидроизоляциялық тығыздағыштар тозған Түсіру клапаны тозған | <ul style="list-style-type: none"> Сүзгіні тазалаңыз Барлық шланг қосылымдарын тексеріңіз Маманға хабарласыңыз |
| Тұрақсыз қысым | <ul style="list-style-type: none"> Ауа сорғыға кіреді Саңылау бітелген Клапандар бітеліп қалған немесе тозған Гидроизоляциялық тығыздағыштар тозған | <ul style="list-style-type: none"> Барлық шланг қосылымдарын тексеріңіз Инжекторды тазалаңыз Маманға хабарласыңыз |
| Қозғалтқыш күтпеген жерден тоқтайды | <ul style="list-style-type: none"> Ұзартқыш сым тым ұзын немесе тым жұқа Қызып кетуден қорғайтын сақтандырғыш істен шықты | <ul style="list-style-type: none"> Ұзартқыш сымды ауыстырыңыз Желілік кернеу құрылғының техникалық сипаттамаларына сәйкес келетініне көз жеткізіңіз |

Монтаждау, сақтау, тасымалдау (тасу), өткізу және кәдеге жарату ережелері мен шарттары

- Құрылғыны орнату ережелері мен шарттары осы нұсқаулықтың «Құрастыру» бөлімінде сипатталған.
- Құрылғыны қаптамада, өндірушінің және тұтынушының жылытылатын үй-жайларында ауаның 5 және 40 °С аралығындағы температурада және ауаның 80%-дан аспайтын салыстырмалы ылғалдылығында сақтау керек. Үй-жайда жемірілуді тудыратын жегі қоспалар (қышқылдардың, сілтілердің бұ-лары) болмауы тиіс.
- Құрылғының тасымалдануы құрғақ ортада жүзеге асырылуы тиіс.
- Құрылғы ұқыпты өңдеуді талап етеді, оны шаң, кір, соққы, ылғал, от және т.б. әсерінен қорғаңыз.
- Құрылғыны сату жергілікті заңнамасына сәйкес жүргізілуі керек.
- Құрылғының ақаулығы анықталған жағдайда, тез арада авторландырылған сервистік орталыққа хабарласу немесе құрылғыны кәдеге жарату керек.
- Бұйымның қызмет ету мерзімі аяқталғаннан кейін оны қарапайым тұрмыстық қоқыспен бірге тастауға болмайды. Оның орнына, ол федералды немесе жергілікті заңнамаға сәйкес қайта өңдеу және қайта өңдеу үшін электрлік және электронды жабдықты тиісті қабылдау бекетіне қайта өңдеуге жіберіледі. Осы бұйымды дұрыс жоюды қамтамасыз ете отырып, сіз табиғи ресурстарды үнемдеуге және қоршаған ортаға және адамдардың денсаулығына зиян келтірмеуге көмектесесіз. Бұл бұйымды қабылдау және жою бекеттері туралы қосымша ақпаратты жергілікті муниципалды органдардан немесе тұрмыстық қалдықтарды шығаратын кәсіпорыннан алуға болады.

Қосымша ақпарат

Өндіруші: Чжэцзян АНЬЛУ Клининг Машинери Ко., Лтд.
Цзиньцин батыс даңғылы 899, Цзиньцин, Тайчжоу қ., Чжэцзян пров., Қытай.

Қытайда жасалған.

Импортер / юр. лицо, принимающее претензии в Республике Казахстан:
ТОО «ДНС КАЗАХСТАН», г. Астана, р-н Сарыарқа, пр-т Сарыарқа, зд. 12, Республика Казахстан.

Импорттаушы / Қазақстан Республикасында талаптар қабылдайтын заңды тұлға: «DNS QAZAQSTAN (ДНС КАЗАХСТАН)» ЖШС, Астана қ-ы, Сарыарқа ауданы, Сарыарқа д-лы, 12 ғ-т, Қазақстан Республикасы.

Адрес электронной почты / электронды пошта мекен-жайы: info@dns-shop.kz

Өнімнің сыртқы түрі мен техникалық сипаттамалары сапаны жақсарту үшін ескертусіз өзгертілуі мүмкін.

Интернеттегі мекен-жайы: finepower.ru



Өндіріс күні пайдаланушы нұсқаулығының орыс тіліндегі нұсқасында көрсетілген. V.3

Кепілдік талоны

SN/IMEI: _____

Кепілдікке қойылған күні: _____

Өндіруші бүкіл кепілдік мерзімі ішінде құрылғының үздіксіз жұмыс істеуіне, сондай-ақ материалдар мен жинақтарда ақаулардың болмауына кепілдік береді. Кепілдік кезеңі бұйымды сатып алған сәттен басталады және тек қана жаңа өнімдерге қолданылады.

Кепілдік қызмет көрсетуге пайдаланушы нұсқаулығына сәйкес бұйымды пайдалану шартымен кепілдік мерзімі ішінде тұтынушының кесірінен істен шықпаған элементтерді тегін жөндеу немесе ауыстыру кіреді. Элементтерді жөндеу немесе ауыстыру уәкілетті сервистік орталықтардың аумағында жүргізіледі.

Кепілдік мерзімі: 12 ай.

Пайдалану мерзімі: 24 ай.

Сервистік орталықтардың өзекті тізімі келесі мекенжай бойынша:

<https://www.dns-shop.kz/service-center/>

Кепілдік міндеттемелер және тегін сервистік қызмет көрсету, егер оларды ауыстыру бұйымды бөлшектеуге байланысты болмаса, тауардың жиынтықтылығына кіретін, төменде аталған керек-жарақтарға қолданылмайды:

- ҚБП (Қашықтан басқару пультіне) арналған қуат элементтері (батареялар).
- Жалғағыш кәбілдер, антенналар және оларға арналған жалғастырғыш тетіктер, құлаққаптар, микрофондар, «HANDS-FREE» құрылғылары; жиынтықта жеткізілетін әртүрлі типтегі ақпарат тасымалдағыштар, бағдарламалық құрал (БҚ) және драйверлер (бұйымның қатты магниттік дискілердегі жинақтағышқа алдын ала орнатылған БҚ-ны қоса алғанда, бірақ онымен шектелмей), сыртқы енгізу-шығару құрылғылары және манипуляторлар.
- Қаптар, сөмкелер, белдіктер, тасымалдауға арналған баулар, монтаждық керек-жарақтар, құрал-саймандар, бұйымға қоса берілетін құжаттама.
- Табиғи тозуға ұшырайтын шығын материалдары мен бөлшектер.



Өндіруші келесі жағдайларда кепілдік міндеттемелерге ие болмайды:

- Кепілдік мерзімі аяқталды.
- Егер жеке (тұрмыстық, отбасылық) қажеттіліктерге арналған бұйым кәсіпкерлік қызметті жүзеге асыру үшін, сондай-ақ оның тікелей міндетіне сәйкес келмейтін басқа мақсаттарда пайдаланылған болса.
- Өндіруші бұйымды пайдалану кезінде пайдаланушы нұсқаулығының талаптарын бұзу, бұйымды орнату және оған қызмет көрсету жөніндегі ұсынымдарды, қосу ережелерін (бұйымның өзіне де, онымен байланысты бұйымдарға да сәйкес келмейтін желілік кернеудің әсері нәтижесінде туындаған қысқа тұйықталулар), бұйымды сақтау және тасымалдау кезінде өнім иесі және/немесе үшінші тұлғалар шектен тыс ықтимал материалдық, моральдық және өзге де зиян үшін жауапты болмайды.
- Механикалық зақымданудың барлық жағдайлары: өнімді пайдалану кезінде алынған сызаттар, жарықтар, деформациялар, соққы іздері, майысулар, кептелістер және т.б.
- Түрлендірулерді, рұқсат етілмеген жөндеулерді осындай жұмыстарды жүргізуге уәкілетті емес адамдар жүргізген жағдайлар. Егер ақаулық конструкцияны немесе бұйымның схемасын өзгерту, Өндіруші қарастырмаған сыртқы құрылғыларды қосу, Қазақстан Республикасының заңнамасына сай сәйкестік сертификаты жоқ құрылғыны пайдалану салдарынан туындаған болса.
- Егер бұйымның ақауы еңсерілмейтін күштің әсерінен (табиғи элементтер, өрт, су тасқыны, жер сілкінісі, тұрмыстық факторлар және Өндірушіге тәуелді емес басқа жағдайлар) немесе Өндіруші болмай алмаған үшінші тұлғалардың әрекеттерінен туындаса. Бұйымның толық немесе ішінара істен шығуына алып келген бұйымның ішіне бөгде заттардың, өзге денелердің, заттектердің, сұйықтықтардың, жәндіктердің немесе жануарлардың түсуінен, агрессивті ортаның әсерінен, жоғары ылғалдылықтан, жоғары температуралардан туындаған ақау.
- Бұйымды сәйкестендіру (сериялық нөмірі) жоқ немесе сәйкес келмейді. Егер зақымданулар (кемшіліктер) зиянды бағдарламалық қамтаманың; БҚ ұсынушысының осы қызметті ұсынбауына байланысты мүмкіндігінсіз бұйымның бағдарламалық ресурстарына қолжетімділіктің болмауына әкеп соққан құпиясөздерді (кодтарды) оларды жинау/қалпына келтіру мүмкіндігінсіз орнату, ауыстыру немесе жою әсерінен туындаса.
- Егер жұмыстың ақаулықтары қуат беруші, кәбілдік, телекоммуникациялық желілердің, радиосигнал қуатының стандарттарға немесе техникалық регламенттеріне сәйкес келмеуінен, оның ішінде бедер ерекшеліктерінен және басқа да осыған ұқсас сыртқы факторлардан, бұйымның желі әрекет ететін шекарада немесе аймақтан тыс жерде пайдаланылуынан туындаған болса.
- Егер зақымданулар стандартты емес (түпнұсқалық емес) және/немесе сапасыз (зақымданған) шығыс материалдарын, керек-жарақтарды, қосалқы бөлшектерді, қуат беру элементтерін, әртүрлі үлгідегі ақпарат тасымалдағыштарды (CD, DVD дискілерді, жад карталарын, SIM карталарын, картридждерді қоса алғанда) пайдаланудан туындаса.
- Егер кемшіліктер үйлесімсіз контентті (әуендерді, графиканы, бейне және басқа файлдарды, Java қосымшаларын және оларға ұқсас бағдарламаларды) алуға, орнатуға және пайдалануға байланысты туындаған болса.
- Осы бұйыммен жанасып жұмыс істейтін басқа жабдыққа келтірілген залалға.



www.finepower.ru