

Содержание

Общие меры безопасности	3
Специальные меры безопасности	4
Заземление	5
Назначение.....	5
Технические характеристики.....	6
Комплектация	6
Схема прибора	7
Подготовка к эксплуатации	8
Установка	9
Установка вытяжки.....	12
Особенности работы индукционной варочной поверхности	15
Эксплуатация.....	16
Очистка и уход.....	21
Порядок действий в случае обнаружения неисправности.....	22
Правила и условия монтажа.....	23
Транспортировка и хранение	23
Реализация.....	23
Утилизация	24
Гарантийный талон	25

Благодарим вас за выбор продукции HYUNDAI!

ОБЩИЕ МЕРЫ БЕЗОПАСНОСТИ

- Перед началом использования прибора внимательно ознакомьтесь с настоящим руководством пользователя. Сохраняйте настоящее руководство пользователя, гарантийный талон, чек, упаковочную коробку и по возможности другие элементы упаковки прибора.
- Изготовитель не несет ответственности за поломку прибора или ущерб, возникшие в результате неправильного или не предусмотренного настоящим руководством использования прибора.
- Регулярно проверяйте прибор и его кабель для выявления механических повреждений и не используйте прибор в случае их обнаружения.
- Перед использованием прибора убедитесь в соответствии рабочего напряжения прибора и напряжения электросети.
- Подключать прибор только к розетке с заземлением.
- Подключайте прибор только к источнику переменного тока. Для дополнительной защиты рекомендуется установить прибор защитного отключения (УЗО). Для установки обратитесь к специалисту.
- Не рекомендуется подключать прибор к электросети при помощи удлинителей, разветвителей и переходников.
- Во избежание перегрузки электрической сети не рекомендуется включать одновременно несколько приборов с большим потреблением мощности.
- Не подключайте прибор к источнику питания до полной сборки и регулировки.
- Не используйте прибор не по назначению. Прибор не предназначен для промышленного применения.
- Не используйте прибор на открытом воздухе.
- Не используйте прибор в местах, где распыляются аэрозоли или есть легковоспламеняющиеся жидкости.
- Не используйте прибор вблизи штор, занавесок и прочих легковоспламеняющихся предметов.
- Не размещайте прибор вблизи источников воды и других жидкостей, а также рядом с нагревательными или отопительными приборами.
- Не погружайте прибор в воду или другие жидкости и не прикасайтесь к нему влажными руками. При намокании прибора сразу отключите его от сети.
- Предохраняйте прибор и сетевой кабель от воздействия высоких температур, прямых солнечных лучей, сырости и прочих негативных воздействий.
- Не включайте прибор, если он упал, даже при отсутствии внешних повреждений до того, как его осмотрит специалист. Обратитесь в специализированный сервис.
- Не накрывайте прибор, включенный в розетку, полотенцем или другими предметами. Не ставьте на прибор посторонние предметы.
- Следите, чтобы сетевой кабель прибора не соприкасался с горячими поверхностями и острыми предметами.
- Не передвигайте работающий прибор.
- Никогда не оставляйте включенный в сеть прибор без внимания. Если прибор не используется, отключите его от сети.
- Не используйте прибор с принадлежностями, не входящими в комплект поставки.

- После использования, а также во время очистки или технического обслуживания отключайте прибор от сети.
- Регулярно очищайте прибор, так как накопление жира может привести к опасности возгорания.
- При отключении прибора от сети держитесь за вилку, не тяните за кабель. Не наматывайте кабель на корпус прибора. Не переносите прибор за кабель.
- В случае повреждения кабеля использование прибора запрещено.
- При обнаружении неисправности, а также появлении постороннего запаха или шума немедленно отключите прибор от сети.
- Прибор не предназначен для использования детьми, людьми с ограниченными физическими и умственными возможностями.
- Не разрешайте детям играть с прибором, аксессуарами, коробкой и прочими элементами упаковки.
- Храните и используйте прибор в местах, недоступных для детей.
- При хранении прибора следите, чтобы сетевой кабель не спутывался и не заламывался.
- Запрещается самостоятельно ремонтировать прибор или вносить изменения в его конструкцию. Ремонт прибора должен производиться исключительно специалистом сервисного центра.
- Производитель оставляет за собой право на внесение технических, конструктивных и иных изменений, направленных на улучшение потребительских качеств прибора.

СПЕЦИАЛЬНЫЕ МЕРЫ БЕЗОПАСНОСТИ

- Прибор предназначен только для бытового использования внутри помещений.
- Используйте электрическую розетку с допустимым током не менее 16 А, не используйте общую розетку и с другими приборами одновременно.
- Используйте индукционную варочную поверхность только на ровной поверхности на расстоянии от стены более 10 см.
- Не используйте индукционную варочную поверхность рядом с газовыми и другими электрическими плитками.
- Не используйте индукционную варочную поверхность на чугунной плитке, включая любые места с металлическими поверхностями толщиной более 10 см.
- Во время работы прибора температура доступных поверхностей может быть высокой.
- Используйте только специальную посуду, предназначенную для приготовления на индукционной варочной поверхности.
- Будьте осторожны: во время работы посуда может сильно нагреваться, не дотрагивайтесь до нее без использования специальных прихваток или рукавиц во избежание ожогов.
- Прибор не предназначен для управления с помощью какого-либо внешнего таймера или отдельной системы дистанционного управления.
- Не подключайте прибор к источнику питания до завершения регулировки.
- Не используйте прибор не по назначению. Запрещается использовать прибор для обогрева помещений и сушки белья. Прибор не предназначен для промышленного применения.
- Не используйте прибор в местах с повышенным риском пожарной опасности

(вплотную к деревянным, покрытым обоями, горючим пластиком и т. п. поверхностям).

- Не размещайте прибор вблизи источников воды и других жидкостей, а также рядом с нагревательными или отопительными приборами.
- Не прикасайтесь к прибору влажными руками и не допускайте попадания влаги внутрь прибора. Сенсорная панель управления может не работать, пока на ней находится жидкость. Вытирайте панель насухо.
- Используйте прибор в местах с хорошей вентиляцией.
- Соблюдайте осторожность: доступные части могут нагреваться во время эксплуатации.
- Никогда не оставляйте включенный прибор без внимания. Если прибор не используется, отключите его от сети.
- Будьте осторожны при приготовлении блюд с большим количеством жира или масла: они могут воспламениться. Не тушите воспламенившееся масло водой, плотно закройте посуду крышкой.
- Извлекать вилку из розетки допускается только после отключения всех нагревательных элементов прибора.
- Если на поверхности есть трещины, выключите прибор, чтобы избежать поражения электрическим током.
- Металлические предметы, такие как ножи, вилки, ложки и крышки, не следует класть на конфорку, так как они нагреваются.
- Не нарежьте продукты на варочной поверхности.
- Людям с кардиостимулятором следует проконсультироваться с врачом перед использованием данного прибора.

ЗАЗЕМЛЕНИЕ

Данный прибор должен быть заземлен. Прибор снабжен сетевым кабелем, имеющим провод заземления, который подсоединен к вилке сетевого кабеля. Он должен подсоединяться к розетке, необходимым образом установленной и заземленной. В случае короткого замыкания заземление снижает риск поражения электрическим током, обеспечивая цепь для отвода электрического тока. Рекомендуется обеспечить отдельную электрическую цепь для питания прибора. Если напряжение в сети выше указанного, может произойти возгорание или иная поломка прибора.

Если у вас есть вопросы касательно заземления или электрической безопасности, проконсультируйтесь с квалифицированными специалистами. Ни производитель, ни продавец не несут ответственности за ущерб, нанесенный имуществу или здоровью из-за нарушений правил электрического подключения.

ВНИМАНИЕ!

Неправильное заземление может привести к риску поражения электрическим током.

НАЗНАЧЕНИЕ

Индукционная варочная поверхность предназначена для приготовления пищи. Принцип работы прибора основан на действии индуцированных вихревых токов.

ТЕХНИЧЕСКИЕ ХАРАКТЕРИСТИКИ

- Напряжение: 220-240 В, ~50/60 Гц
- Потребляемая мощность конфорок: 7350 Вт
- Потребляемая мощность вытяжка: 150 Вт
- Количество конфорок: 4
- Мощность конфорок:
 - о Передняя левая конфорка: 2000/2800 Вт
 - о Передняя правая конфорка: 2000/2800 Вт
 - о Задняя левая конфорка: 1500/2000 Вт
 - о Задняя правая конфорка: 1500/2000 Вт
- Номинальный ток: 32 А
- Защита от перепадов напряжения
- Диаметр конфорок: 190 мм
- Тип управления: сенсорный
- Количество уровней мощности: 9
- Максимальная нагрузка: до 50 кг
- Индикация остаточного тепла
- Таймер до 99 мин.
- Детектор посуды
- Функция блокировки от детей
- Автоматическое отключение
- Функция автоматического закипания
- Материал рабочей поверхности: стеклокерамика
- Длина кабеля питания: 1.0 м
- Размер упаковки (Ш x Г x В): 730 x 690 x 295 мм
- Габариты встраивания (Ш x Г x В): 560 x 490 x 250 мм
- Размер прибора (Ш x Г x В): 570 x 520 x 210 мм
- Вес нетто/брутто: 22/26 кг
- Цвет: чёрный



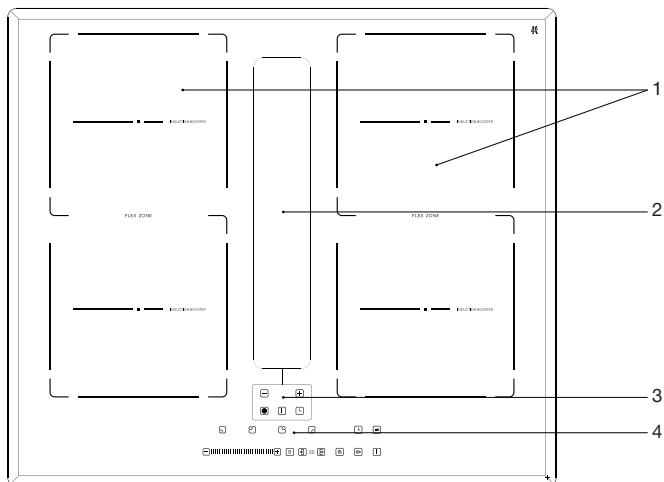
Класс защиты от поражения электрическим током: I

КОМПЛЕКТАЦИЯ

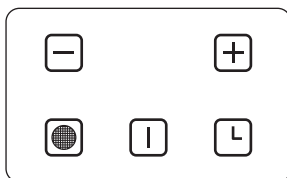
- Индукционная варочная поверхность NННН 6858 ВG
- Крепёжный комплект
- Руководство пользователя с гарантийным талоном






СХЕМА ПРИБОРА

1. Конфорка x 4 шт.
2. Вытяжка с декоративной решеткой
3. Панель управления вытяжкой.
4. Панель управления варочной поверхности

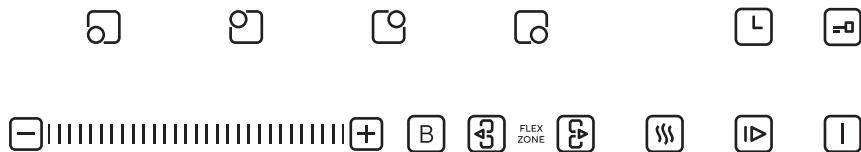


Панель управления вытяжкой



Кнопка	Описание
1.  	Регулировка скорости вытяжки.
2. 	Индикатор замены фильтра.
3. 	Кнопка ВКЛ/ВЫКЛ вытяжки.
4. 	Установка функции «Отложенное выключение».

Панель управления работы конфорок



Кнопка	Описание
5.	Выбор зоны конфорки.
6.	Кнопка блокировки от детей.
7.	Кнопка ВКЛ/ВЫКЛ
8.	Слайдер регулировки мощности и таймера.
9.	Кнопка функции автоматического закипания.
10.	Функции приготовления.
11.	Функция паузы.
12.	Кнопка функции зоны свободного расположения посуды (flex zone).
13.	Установка таймера для варочной поверхности.

ПОДГОТОВКА К ЭКСПЛУАТАЦИИ

- После транспортировки или хранения прибора при пониженной температуре необходимо выдержать его при комнатной температуре не менее 2 часов.
- Убедитесь в том, что ни упаковка, ни прибор не были повреждены при транспортировке. При обнаружении повреждений эксплуатация прибора не допускается.
- Протрите прибор чистой влажной тканью и подождите, пока он не высохнет.
- Установите прибор согласно пункту УСТАНОВКА.
- Убедитесь в правильной укладке кабеля питания, чтобы он не находился под прибором или на любой греющейся поверхности.
- Обеспечьте удобный доступ к розетке на случай аварийной ситуации.
- Убедитесь в соответствии рабочего напряжения прибора и напряжения электросети. Подключите прибор к электросети.

УСТАНОВКА

ВНИМАНИЕ!

Инструкции по установке и подключению прибора даны только для специалистов соответствующих организаций.

1. Удалите все упаковочные материалы с прибора: стикеры, наклейки, защитный плёнки и т.п.
2. Вырежьте рабочую поверхность в соответствии с размерами, указанными на чертеже.
3. Оставьте вокруг вырезанного отверстия пространство не менее 50 мм.
4. Толщина столешницы должна быть не менее 30 мм.
5. Выбирайте столешницу с термостойким материалом, во избежание деформации, вызванной тепловым излучением самого прибора.
 - Убедитесь, что вентиляционные отверстия индукционной варочной поверхности не заблокированы и циркуляция воздуха ничего не препятствует.
 - Безопасное расстояние между плитой и шкафчиком над плитой должно составлять не менее 760 мм.

ВНИМАНИЕ!

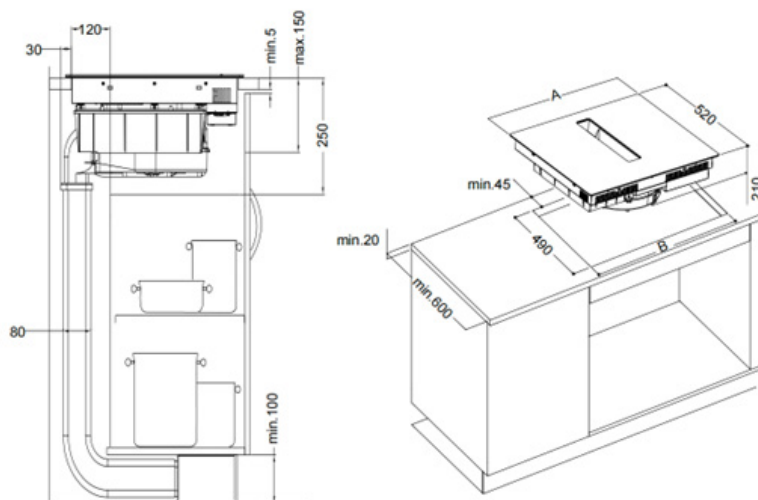
- **Для отделки стен вокруг варочной панели, используйте термостойкие и легко моющиеся материалы (например, керамическую плитку).**
- **Розетка, к которой планируется подключение, должна быть расположена рядом с прибором в доступном месте, чтобы прибор можно было легко отключить от сети в чрезвычайной ситуации.**
- **Убедитесь, что рабочая поверхность изготовлена из термостойкого материала.**

Установка варочной поверхности

- Вырежьте столешницу согласно размерам на схеме.

A=590 мм

B=570 мм



- Обклейте срезанные края столешницы силиконом или ПТФЭ.

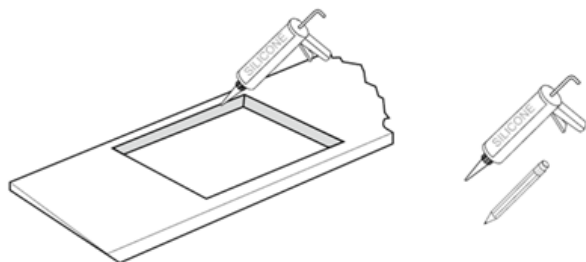


Рис. 3

- Протяните уплотнитель на тыльную сторону стеклокерамической поверхности ровно по контуру панели.

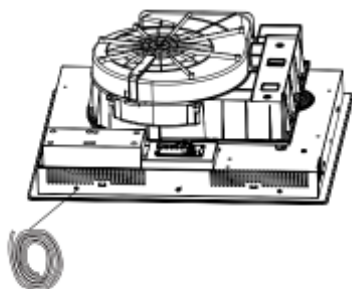


Рис. 4

- Вложите варочную панель в монтажное отверстие в столешнице и убедитесь, чтобы уплотнитель плотно прилегал к столешнице равномерно по всему контуру.

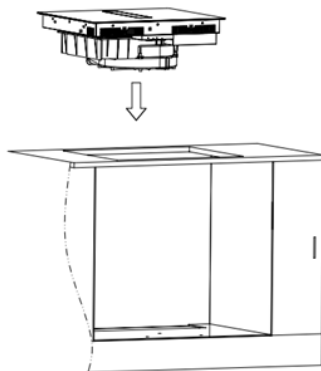


Рис. 5

Примечания:

1. Индукционная варочная поверхность должна быть установлена квалифицированным персоналом или техническими специалистами. Во избежание повреждения прибора и получения травм, пожалуйста, не производите установку плиты самостоятельно.
2. Индукционная варочная поверхность не должна быть установлена над холодильным оборудованием, посудомоечной машиной или сушилкой.
3. Прибор должен быть установлен таким образом, чтобы обеспечить оптимальное рассеивание тепла.
4. Стена и зона нагрева над рабочей поверхностью должны выдерживать высокую температуру.
5. Для того, чтобы избежать каких-либо повреждений, поверхность, к которой крепится прибор, клей и прочие материалы должны быть из термостойчивых материалов.

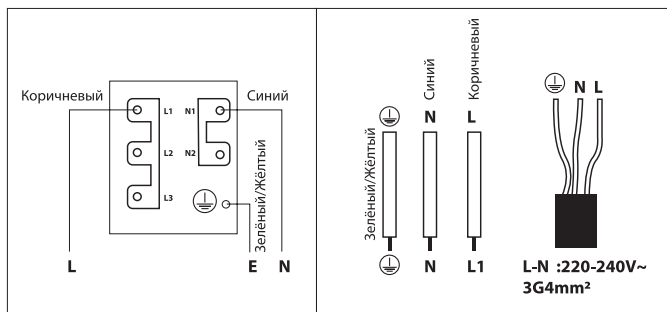
Подключение к источнику питания

Индукционная варочная поверхность должна быть подключена к источнику питания только квалифицированным специалистом.

Перед подключением прибора к электросети убедитесь, что:

1. Бытовая электропроводка подходит для мощности, потребляемой индукционной варочной поверхностью.
2. Напряжение соответствует значению, указанному на приборе/в руководстве пользователя.
3. Секции силовых кабелей могут выдерживать нагрузку, указанную в паспортной табличке.
4. Для подключения индукционной варочной поверхности к электросети не используйте адаптеры, переходники или удлинители, так как они могут вызвать перегрев и возгорание.
5. Кабель питания не должен касаться горячих поверхностей и должен располагаться так, чтобы его температура не превышала 75° C в любой точке.
6. Блок питания должен быть подключен в соответствии со стандартным или автоматическим однополюсным выключателем.

Подключение к схеме:



N (Синий/Серый)

L (Коричневый/Чёрный)

⊕ (Зелёный/Жёлтый)

- Если кабель поврежден или нуждается в замене, то во избежание травм обратитесь в авторизованный сервисный центр.
- Если вы подключаете прибор непосредственно к электросети, то необходимо установить многополюсный автоматический выключатель с зазором между контактами не менее 3 мм.
- Квалифицированный специалист по установке должен убедиться, что электрическое подключение выполнено правильно и соответствует требованиям техники безопасности.
- Кабель не должен быть перегнут или сжат.
- Кабель должен регулярно проверяться и заменяться только квалифицированным специалистом.

УСТАНОВКА ВЫТЯЖКИ

ВНИМАНИЕ!

- Вытяжка предназначена только для применения в быту для удаления запахов готовки.
- Ни в коем случае не следует пользоваться прибором в иных целях, отличных от тех, для которых она предназначена.
- В целях улучшения вентиляции варочной панели следует оставить воздушный зазор шириной 5 мм с лицевой стороны кухонной мебели.

Система удаления запахов может подключаться к вентиляции или работать в режиме рециркуляции (с помощью устанавливаемых дополнительно угольных фильтров).

Подключение к вентиляции

Вывод запахов на улицу или в вентиляционную шахту

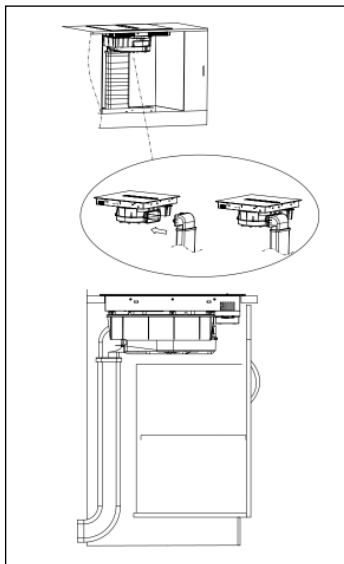
1. Выведение запахов наружу помещения должно выполняться через вентиляционную шахту, предназначенную для этих целей, или через специальное отверстие в стене.
2. Подсоедините изделие к вытяжным трубам и отверстиям в стене с помощью пластиковых каналов или гофра-трубы, имеющим диаметр, который равен диаметру выходного отверстия. Использование вытяжных труб и отверстий в стене с меньшим диаметром приведет к ухудшению рабочих характеристик системы вытяжки и существенному увеличению уровня шума. При подобных случаях производитель снимает с себя всякую ответственность.
3. Варочная панель и вентилятор могут быть соединены с помощью гибкого шланга или плоского воздуховода. При необходимости, плоский воздуховод можно обрезать.
4. Учитывайте, что любое уменьшение потока воздуха снижает производительность по воздуху и увеличивает уровень шума.

Для обеспечения максимальной эффективности вытяжки:

- Рекомендуемая максимальная длина труб составляет 7 метров.
- На 7 метров труб рекомендуется не более двух изгибов.

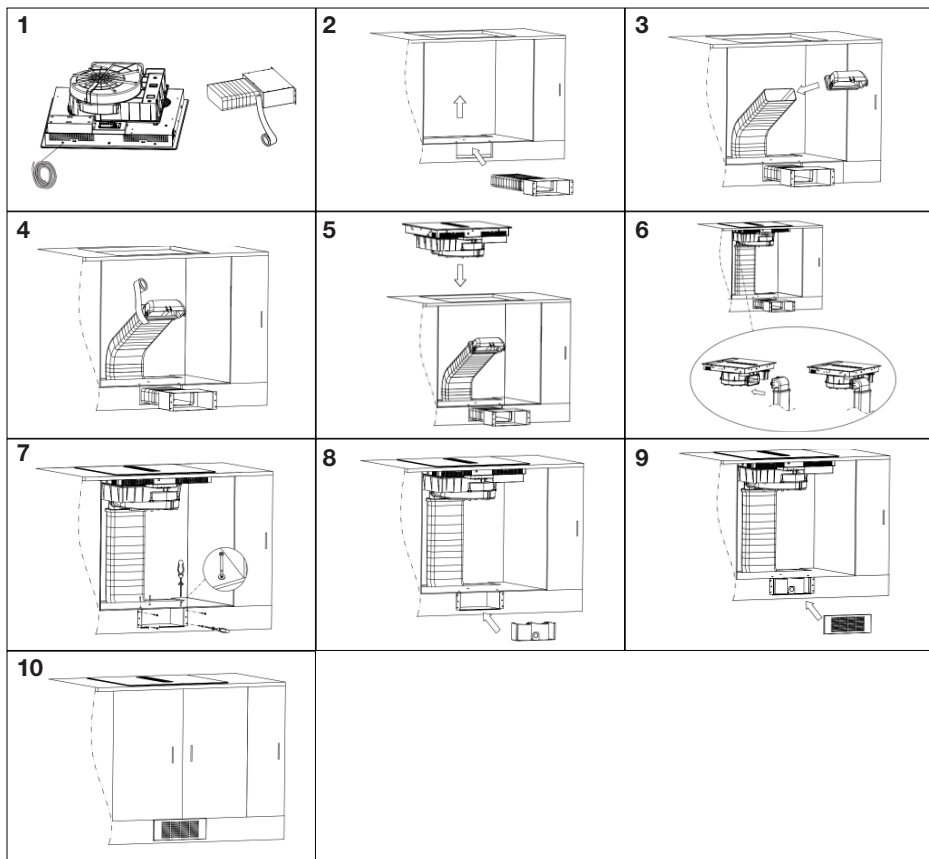
Примечание: вытяжной воздуховод должен быть максимально коротким. Рекомендуем не использовать угловые элементы с углом 90°; все изгибы должны быть плавными, а сужения сечения должны отсутствовать.

- Избегайте резких скачков в сечении воздуховодов, предпочтительно поддерживать постоянное сечение, соответствующее $\varnothing 150$ мм.



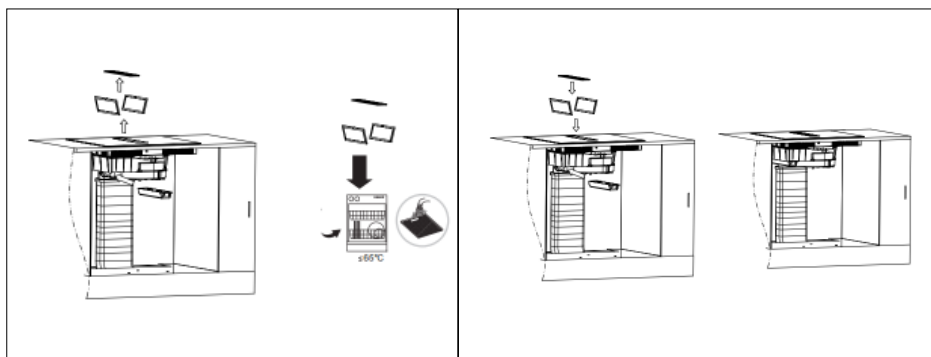
Режим рециркуляции (использование сменных угольных фильтров без подключения к вентиляции)

1. Протрите поверхность выходного отверстия моторного отсека вытяжки мягкой тканью. Наклейте ленту по периметру вокруг отверстия. При необходимости, отрежьте лишнюю часть ленты. Наклеенная лента обеспечит улучшенное соединение выходного отверстия моторного отсека с переходником вентиляционной трубы (Рис. 1).
2. Присоедините переходники к вытяжной трубе с обоих концов, закрепите с помощью стяжек (Рис. 2).
3. Переверните прибор варочной поверхностью вверх, поставьте на ровную горизонтальную поверхность. Присоедините переходник с вытяжной трубой к выходному отверстию моторного отсека вытяжки (Рис. 3-4).
4. Опустите прибор с вытяжной трубой в вырез в кухонном шкафу (Рис. 5).
5. Вставьте вытяжную трубу в отверстие в стенке кухонного шкафа и закрепите с помощью бытового клея (Рис. 6-7). Установите решетку на выходное отверстие трубы с помощью винтов (Рис. 8-9).



Угольный фильтр

Всасываемый воздух фильтруется с помощью специальных жиро- и запахоулавливающих фильтров, а затем возвращается в помещение.



ОСОБЕННОСТИ РАБОТЫ ИНДУКЦИОННОЙ ВАРОЧНОЙ ПОВЕРХНОСТИ

Принцип индукционного нагрева

Индукционный нагрев обеспечивается электромагнитным полем. Индукционная катушка внутри плитки создает электромагнитное поле, которое вызывает нагрев посуды, стоящей на варочной поверхности. Исходя из природы процесса нагрева, существуют требования к посуде, применяемой для индукционных варочных поверхностей. Во время нагрева индукционная варочная поверхность может создавать определенные шумы:

- низкий звук, как при работе трансформатора
- гудение (если посуда пустая)
- легкое потрескивание
- шум вентилятора



Такие рабочие шумы, как правило, исчезают или, меняют свою силу, становятся малозаметными при изменении температуры нагрева, мощности, типа посуды, наполненности посуды и прочее. Данный эффект является нормальным и не считается неисправностью.

Совместимая посуда для индукционной варочной поверхности

Совместимой посудой является посуда, дно которой обладает магнитными свойствами, что можно проверить с помощью магнита. Дно посуды должно быть плоским. Диаметр дна в пределах 12-24 см.

Если у вас нет магнита, то налейте немного воды в посуду, которую планируется использовать, поставьте на варочную поверхность. Если индикатор \sqcup не мигает и вода нагревается, то значит ваша посуда подходит для готовки на индукционной варочной поверхности.



Сталь
Эмаль



Сталь
Эмаль



Чугун
Котелок



Сталь
Котелок



Сталь



Нерж.сталь (не-
которые виды)



Сталь

Несовместимая посуда для индукционной варочной поверхности

Посуда, изготовленная из немагнитного материала, например, стекла, керамики, меди, алюминия и прочих немагнитных материалов, а также некоторые виды посуды из нержавеющей стали. Не подходит посуда со сферическим (выпуклым/вогнутым) дном, посуда с диаметром дна менее 12 см.



Неплоское
дно



Медь
Алюминий



Диаметр
менее 12 см



Посуда на
ножках



Керамика



Жаропрочное
стекло

ЭКСПЛУАТАЦИЯ

1. Подключите прибор к сети питания.
2. Нажмите кнопку ВКЛ/ВЫКЛ в течение 3-х секунд, после включения раздастся звуковой сигнал, на всех дисплеях отобразится «-», что означает, что индукционная варочная поверхность перешла в режим ожидания.
3. Поставьте посуду на конфорку. Предварительно убедившись, что дно посуды и поверхность конфорки чистые и сухие.
4. В зависимости от выбранной конфорки, нажмите на кнопку выбора зоны конфорки (5). Индикатор соответствующей зоны будет мигать символ О.
5. Отрегулируйте мощность нагрева с помощью слайдера регулировки мощности и таймера (8). Если вы не выберете соответствующую мощность в течение 1 минуты, то индукционная варочная поверхность автоматически выключится и вам нужно будет начать процесс сначала. Мощность нагрева также возможно менять в течение всего процесса приготовления пищи.

Если на дисплее мигает данное значение $\geq \sqcup \leq$, то это означает следующее:

- Вы неправильно разместили посуду на конфорке.
- Используемая вами посуда не подходит для индукционной варочной поверхности.
- Установленная посуда по размеру слишком маленькая или же расположена не по центру конфорки.

Процесс приготовления не запускается если на конфорке установлена не подходящая посуда. Дисплей автоматически выключится через 1 минуту.

6. После завершения процесса приготовления пищи выберите нужную зону конфорки с помощью кнопки (5), далее уменьшите мощность нагрева с помощью слайдера регулировки (8) до 0, таким образом конфорка выключится.
7. На дисплее отобразится значение «Н», оно означает, что конфорка горячая и к ней нельзя прикасаться. Значение исчезнет, когда конфорка остынет до безопасной температуры.

Функция автоматического закипания

Для включения функции автоматического закипания:

1. Выберите нужную конфорку с помощью кнопки (5).
2. Нажмите на кнопку функции автоматического закипания (9). На дисплее отобразится «Р», мощность будет установлена на максимальном значении.




Для отключения функции автоматического закипания:

1. Выберите нужную конфорку с помощью кнопки (5) или нажмите на кнопку регулировки мощности (8), чтобы отключить функцию автоматического закипания.
2. С помощью слайдера (8), уменьшите мощность до 0.

Если мощность не уменьшить, то через 5 минут, зона конфорки автоматически переключится на максимальную мощность.

Функции приготовления

Нажав на кнопку (10) вам будет доступно несколько функций приготовлений:

-  - Режим разморозки (~50 °C).
-  - Подогрев или поддержание температуры блюда (~70 °C).
-  - Варка на медленном огне (температура близка к кипению).

Функция паузы

Функцию паузы возможно использовать на любом этапе приготовления. Она позволяет выключить индукционную варочную поверхность и вернуться к работе, сохранив все настройки.

1. Убедитесь, что конфорка включена.
2. Нажмите на кнопку паузы (11). На всех дисплеях конфорок отобразится . Работа конфорок будет отключена, за исключением кнопки паузы, питания и блокировки от детей.
3. Для выхода из режима паузы, нажмите на кнопку (11), после чего настройки вернуться к ранее заданным значениям.

Функция блокировки от детей

Вы можете заблокировать элементы управления, чтобы предотвратить непреднамеренное включение прибора. Например, случайное включение конфорок детьми. Все кнопки будут заблокированы, кроме кнопки ВЫКЛ.

Для включения функции нажмите на кнопку (6) в течении 3-х секунд, на дисплее отобразится значение «Lo».

Для отключения функции, убедитесь, что прибор включен, далее на несколько секунд нажмите кнопку (6). Значение «Lo» исчезнет, это означает, что прибор полностью доступен для работы.

ВНИМАНИЕ!

Во время работы функции блокировки от детей, все элементы управления отключены, кроме кнопки ВЫКЛ. Это сделано для того, чтобы в экстренных случаях у вас была возможность отключить варочную поверхность с помощью данной кнопки, но при следующей операции сначала нужно разблокировать панель.

Таймер

1. Вы можете установить таймер без выбора конфорки. В этом случае таймер не выключит ни одну из конфорок по истечении заданного времени.
2. Вы можете установить таймер с выбором определенной конфорки, в этом случае конфорка отключится по истечении заданного времени.

Максимально таймер возможно установить до 99 минут.

Установка таймера без выбора конфорки

Если не выбрана конфорка, то убедитесь, что включена одна из функций приготовления. Вы можете использовать таймер, без выбора конфорки. Для этого нажмите на кнопку (13). Индикатор таймера начнет мигать, а на дисплее таймера отобразится «00». Установите время слайдером (8), когда время будет установлено, сразу начнется обратный отсчет и на дисплее отобразится оставшееся время.

Звуковой сигнал будет звучать в течение 30 секунд, а по истечении установленного времени индикатор таймера погаснет.

Примечания:

- Нажав на кнопку «-» или «+» на таймере один раз, вы уменьшаете или увеличиваете время на 1 минуту.
- Нажав на кнопку на несколько секунд «-» или «+», вы уменьшаете или увеличиваете время на 10 минут.
- При одновременном нажатии кнопок «-» или «+», таймер будет отключен, а индикатор таймера погаснет.

Установка таймера с выбранной конфоркой

1. Выберете конфорку с помощью кнопки (5). Красная точка рядом с индикатором уровня мощности загорится, указывая на то, что зона выбрана $E_{ж}$.
2. Нажмите на кнопку (13).
3. С помощью слайдера (8) можете настроить таймер от 1 до 99 минут.

Когда время будет установлено, сразу начнется обратный отсчет. На дисплее отобразится оставшееся время, индикатор таймера будет мигать в течение 5 секунд. По истечении времени, соответствующая конфорка автоматически выключится. Другие конфорки продолжат работать, если они были включены ранее.

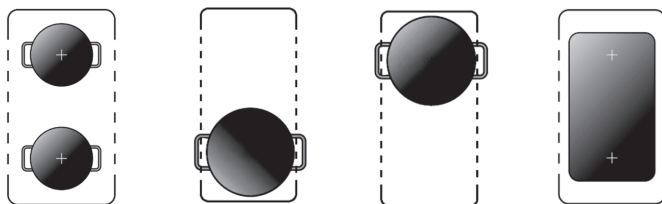
При одновременном использовании таймера в качестве без выбранной конфорки и с выбранной конфоркой, на дисплее в первую очередь будет отображаться оставшееся время выбранной конфорки. Для просмотра оставшегося времени по остальным конфоркам, нажмите на кнопку (5).

Зона свободного расположения посуды (Flex zone)

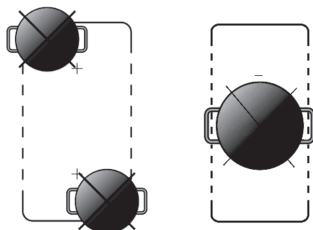
Эту зону возможно использовать как отдельную зону в зависимости от потребностей приготовления в любое время. Она состоит из двух независимых индукторов, которые управляются по отдельности. При готовке в одной зоне вы также можете перемещать посуду из одной зоны в другую, в пределах зоны свободного расположения посуды. Уровень мощности сохраняется тот же, что был задан в первой зоне. Та часть, на которой нет посуды, автоматически отключается.

Важно: следите за тем, чтобы посуда располагалась в центре одной зоны приготовления. Для подробного варианта готовки идеально подходит овальная или прямоугольная кастрюля, или же сотейник.

Пример удачного размещения посуды



Пример неудачного размещения посуды



1. Для включения данной функции нажмите на кнопку (12) в течение 3-х секунд.
2. Выбрав нижние конфорки слайдером (8) задайте нужный уровень мощности.
3. Для отключения функции зоны свободного расположения посуды нажмите на кнопку (12). Функция отключится автоматически.

Защита от перегрева

Встроенный датчик температуры позволяет контролировать температуру внутри индукционной варочной поверхности. При превышении максимальной температуры прибор автоматически прекращает работу.

Детектор посуды

Если на варочной поверхности находится посуда неподходящего размера, не пригодная для индукционной варочной поверхности (например, алюминиевая посуда) или какой-либо другой мелкий предмет (например, нож, вилка, ключ), прибор автоматически переходит в режим ожидания через 1 минуту. Вентилятор в это время будет работать также в течение 1 минуты.

Автоматическое отключение

Индукционная варочная поверхность автоматически отключится, если вы забудете выключить прибор. Время работы по умолчанию для различных уровней мощности указано в таблице ниже:

Уровень мощности	1-3	4-6	7-8	9
Время работы (по умолчанию), мин	360	180	120	90

После того, как вы убрали посуду с конфорки, индукционная варочная поверхность может сразу прекратить нагрев и автоматически выключиться через 2 минуты.

Работа вытяжки

- Для включения вытяжки нажмите в течение 3 секунд кнопку (3). После включения зуммер подаст один звуковой сигнал, на дисплее отобразится « - », что указывает на то, что вытяжка перешла в режим ожидания.
- Выберите уровень мощности, нажав кнопку «+» или «-» (1).
- Если в течение 1 минуты вы не выберете режим нагрева, вытяжка автоматически выключится.
- Вы можете изменить настройку в любой момент во время приготовления.

Функция «Отложенного выключения»

Когда вытяжка включена и нажата кнопка функции отложенного выключения (4), мигает индикатор на дисплее и отображается текущая скорость вращения вентилятора, загорается индикатор функции отложенного выключения.

Выбранный уровень скорости будет работать в течение пяти минут, после чего скорость снизится до следующей, более низкой скорости. Эта скорость будет работать в течение двух минут, после чего снова снизится. Это будет повторяться каждые две минуты (если только скорость уже не находится на уровне 1) пока вентилятор выключится.

Для отмены, нажмите кнопку функции отложенного выключения (4), и удерживайте ее в течение 3 секунд.

В процессе работы можно регулировать мощность вентилятора кнопками (1), функция отложенного выключения будет перезапущена при окончательной настройке уровня мощности.

Режим AUTO

- Когда прибор включён, одновременно нажмите и удерживайте 3 секунды «+» и «-».
- Через 3 секунды на цифровом дисплее появится надпись «А» и будет мигать 5 секунд.
- Через 5 секунд цифровой дисплей вытяжки перестанет мигать. В этот момент вытяжка переходит в режим AUTO, и скорость вытяжки автоматически регулируется в зависимости от количества и мощности включённых конфорок.

Уровень скорости вытяжки

Уровень скорости	Описание
1	Эта скорость будет выбрана, если используется не более двух варочных зон, а их суммарная мощность составляет 8 или менее. Например, зона 1 работает на 2, а зона 2 - на 5.
3	Эта скорость будет выбрана, если используется не более трех конфорок, а суммарная мощность составляет от 9 до 24.
5	Эта скорость будет выбрана, если мощность разных конфорок превышает 24, или все конфорки включены с мощностью не более 35.
P – Усиленная	Эта скорость будет выбрана, если задействованы все четыре конфорки, а их суммарная мощность превышает 35.

ОЧИСТКА И УХОД

- Перед очисткой прибора отключите его от электросети и подождите, пока он остынет. Очищайте поверхность прибора после каждого использования.
- При распаковке прибора удаляйте следы клеевого слоя от упаковочной ленты спиртовым раствором.
- Очищайте прибор теплой водой, мыльным или другим жидким моющим средством и мягкой тканью. Запрещено употребление грубых, агрессивных моющих средств и чистить прибор острыми предметами. Для удаления сильных загрязнений нанесите моющее средство губкой и оставьте на некоторое время, затем очистите поверхность прибора влажной тканью.
- Следите за тем, чтобы на стеклокерамической поверхности не оставалось следов моющего средства и остатков пищи.
- Не используйте едкие и абразивные чистящие средства – они могут поцарапать и/или повредить поверхность прибора.
- Не погружайте прибор в воду для устранения загрязнений. Это может привести к неисправности.
- После очистки вытрите стеклокерамическую поверхность насухо сухой мягкой тканью.
- Ни в коем случае не используйте ножи с зубчатым лезвием, металлические молотки, синтетические и железные щетки и т.п.
- Не допускается чистка прибора пароочистителем.

ПОРЯДОК ДЕЙСТВИЙ В СЛУЧАЕ ОБНАРУЖЕНИЯ НЕИСПРАВНОСТИ

Код ошибки	Возможная причина	Устранение неисправности
	Отсутствие посуды или установлена неподходящая посуда для индукционной варочной поверхности.	Замените посуду.
E003	Попала вода на панель управления.	Протрите панель управления сухой тканью.
F1E	Неисправно соединение между дисплеем и левой зоной приготовления, индикатор которой показывает «E».	Неправильно подключен или неисправен кабель питания. Обратитесь в авторизованный сервисный центр.
F3E	Неисправность кабеля датчика температуры. Индикатор зоны приготовления показывает «E».	Обратитесь в авторизованный сервисный центр.
F4E	Неисправность датчика температуры материнской платы. (зона приготовления, индикатор которой показывает «E»).	
E1E	Превышена максимальная температура.	Отключите прибор и дайте ему остыть. После полного остывания включите прибор повторно
E2 E	Температура полупроводникового транзистора превышена.	
E3 E	Высокое напряжение сети питания.	Проверьте в норме ли ваша сеть питания. Если всё в порядке, то подключите прибор повторно.
E4 E	Низкое напряжение сети питания.	
E5 E	Неисправность датчика температуры (зона приготовления, индикатор которой показывает «E»).	Неправильно подключен кабель питания.

ВНИМАНИЕ!

- Механические повреждения корпуса, аксессуаров и комплектующих частей не являются гарантийными случаями.
- В случае поломки не пытайтесь ремонтировать прибор самостоятельно. Обращайтесь в авторизованные сервисные центры.

ПРАВИЛА И УСЛОВИЯ МОНТАЖА

Монтаж производится в соответствии с настоящим руководством пользователя.

ТРАНСПОРТИРОВКА И ХРАНЕНИЕ

- Транспортировка прибора проводится всеми видами транспорта в соответствии с правилами перевозки грузов.
- При транспортировке в заводской упаковке необходимо обеспечить защиту от повреждений, исключив возможность воздействия атмосферных осадков и агрессивной среды.
- При транспортировке без заводской упаковки рекомендуется использовать воздушно-пузырьковую пленку и тару из гофрированного картона.
- Рекомендуется качественно обернуть каждый элемент прибора в пленку и расположить в таре вертикально.
- Свободное расстояние между элементами прибора необходимо проложить воздушно-пузырьковой пленкой или сложенным картоном с целью исключения их свободного перемещения по таре в процессе транспортировки.
- Храните прибор в чистом, закрытом, сухом помещении при температуре окружающей среды в диапазоне от 5 до 40 °С и относительной влажности не выше 70 %, при отсутствии в окружающей среде пыли, кислотных и других паров, отрицательно влияющих на материалы электроприборов.

Сведения об ограничениях в использовании прибора с учетом его предназначения для работы в жилых, коммерческих и производственных зонах

Данный прибор предназначен только для работы в домашних или коммерческих зонах в соответствии с назначением и мерами безопасности, описанными в данном руководстве пользователя.

РЕАЛИЗАЦИЯ

Прибор предназначен для реализации через розничные торговые сети и не требует специальных условий.

УТИЛИЗАЦИЯ

- В целях защиты окружающей среды после окончания срока службы прибора и элементов питания не выбрасывайте их вместе с обычными бытовыми отходами. Передайте прибор и элементы питания в специализированные пункты для дальнейшей утилизации.
- Отходы, образующиеся при утилизации изделий, подлежат обязательному сбору с последующей утилизацией в установленном порядке.
- Для получения дополнительной информации об утилизации данного прибора обратитесь в местный муниципалитет, службу утилизации бытовых отходов или в магазин, где вы приобрели данный прибор.
- Данный прибор соответствует требуемым европейским и российским стандартам безопасности и гигиены.

Наименование устройства

Модель

Серийный номер

Дата продажи

Фирма-продавец

Адрес фирмы-продавца

Телефон фирмы-продавца

С условиями гарантийного обслуживания ознакомлен и согласен.
Подтверждаю получение исправного изделия. Претензий к
внешнему виду не имею.

Печать

Подпись покупателя

Отрывной талон 1

Отрывной талон 2

Отрывной талон 3

Модель

Модель

Модель

Серийный номер

Серийный номер

Серийный номер

Дата продажи

Дата продажи

Дата продажи

Продавец:

Продавец:

Продавец:

Информация о покупателе:

Информация о покупателе:

Информация о покупателе:

ГАРАНТИЙНЫЕ ОБЯЗАТЕЛЬСТВА

Уважаемый покупатель!

При оформлении покупки требуйте проверки комплектности, внешнего вида и основных режимов работы изделия, правильность и полноту заполнения настоящего гарантийного талона. Компания HYUNDAI выражает Вам признательность за Ваш выбор. При возникновении каких-либо проблем при эксплуатации изделия обращайтесь в ближайшие авторизованные сервисные центры (АСЦ). Адреса и телефоны АСЦ Вы можете узнать: в магазине; у наших дилеров; на сайте компании: www.hyundai-electronics.com; по телефону: 8 800 302 03 94. Только эти сервисные центры имеют право и соответствующую квалификацию обслуживать технику HYUNDAI. Убедительно просим Вас во избежание недоразумений внимательно изучить Инструкцию по эксплуатации и проверить правильность заполнения гарантийного талона. Гарантийные обязательства обретают силу при возможности однозначного определения гарантийности изделия для чего необходимо: наличие правильно и четко указанных в гарантийном талоне модели, серийного номера, а также совпадение серийного номера и модели на изделии с указанными в гарантийном талоне. Запрещается вносить какие-либо изменения в идентификационные данные в гарантийном талоне и на изделии, а также стирать их или переписывать. Нарушение этих условий может привести к необходимости проведения экспертизы для установления гарантийности изделия. Данным гарантийным талоном компания HYUNDAI подтверждает принятие на себя обязательств по удовлетворению требований потребителей, установленных действующим законодательством о защите прав потребителей, в случае обнаружения недостатков изделия. Однако, компания HYUNDAI оставляет за собой право отказать в гарантийном сервисном обслуживании изделия в случае несоблюдения изложенных ниже условий. Все условия гарантийных обязательств действуют в рамках законодательства о защите прав потребителей и регулируются законодательством страны, на территории которой они предоставлены.

Гарантийный срок

Гарантийные обязательства действуют в течение 24 (двадцати четырех) месяцев с даты продажи изделия, при соблюдении настоящих Условий. При отсутствии чека, подтверждающего дату продажи, и отсутствия печати продавца в гарантийном талоне, гарантийный срок исчисляется от даты выпуска и равен 24 (двадцати четырем) месяцам.

Условия гарантии

- Гарантия предоставляется только на модели, официально поставляемые компанией HYUNDAI и прошедшие сертификацию.
- Гарантия предоставляется покупателям, приобретающим и использующим свой товар для личных или бытовых нужд.
- Покупатель обязуется при возникновении неисправности в изделии обратиться в АСЦ для проведения гарантийного ремонта.
- Гарантийные обязательства не распространяются на принадлежности и аксессуары, входящие в комплектность изделия - элементы питания (батареи, аккумуляторы), монтажные приспособления, также гарантия не распространяется на:

- микроволновые печи: на решетки для гриля, стеклянные блюда, роликовые кольца, муфты вала мотора, элементы пароварки, лампы подсветки, съемные пластины, предохранители, аккумуляторы;
- духовые шкафы: на внешние и внутренние стекла дверей, стеклянные поверхности панели управления, ручки двери и ручки управления, подносы, решетки, телескопические направляющие, стеклянные тарелки, керамические тарелки, вертела, термощупы, лампы подсветки;
- пылесосы: на щетки, насадки, трубки, шланги, пылесборники, фильтры, аккумуляторы;
- стиральные машины: на шланги для подвода и слива воды;
- посудомоечные машины: на шланги для подвода и слива воды, корзины для загрузки посуды, распылители, лампы подсветки;
- варочные панели: на стеклянные поверхности, ручки управления, чугунные решетки, газовые конфорки, жиклеры;
- кухонные вытяжки: на декоративные короба, воздуховоды, лампочки, фильтры;
- холодильники: на полки, лотки и ящики, лампочки;
- прочую МБТ: на аксессуары и принадлежности, идущие в комплекте, расходные материалы (предметы с ограниченным сроком службы), пульты дистанционного управления.

- Изделие снимается с гарантийного обслуживания в случаях:

- если изделие использовалось в целях, не соответствующих его прямому назначению;
- если нарушены правила эксплуатации, изложенные в Руководстве по эксплуатации;
- нарушения сохранности гарантийных пломб;
- если изменен, удален или неразборчив серийный номер изделия;
- изменения внутреннего устройства или попытки самостоятельного ремонта изделия;
- получения деформации, изменения геометрии корпуса товара;
- монтажа, подключения и установки изделия, выполненных не в соответствии с Руководством по эксплуатации.

- Гарантийные обязательства не распространяются на:

- механические повреждения, возникшие после передачи изделия потребителю;
- повреждения, вызванные воздействием влаги, высоких или низких температур, коррозией, окислением;
- повреждения, вызванные попаданием внутрь посторонних предметов, веществ, жидкостей, насекомых, животных;
- повреждения, вызванные стихией, пожаром, бытовыми факторами, случайными внешними факторами (скачок напряжения в электрической сети, гроза и т.п.);
- дефекты, возникшие вследствие естественного износа при эксплуатации изделия. При этом под естественным износом понимаются последствия эксплуатации изделия, вызвавшие ухудшение их технического состояния и внешнего вида из-за использования данного изделия или использования агрессивных чистящих средств, приведших к удалению символов и надписей на внешних поверхностях товара;
- некомплектность товара, которая была обнаружена покупателем после передачи товара от продавца;
- повреждения, вызванные несоответствием стандартам параметров электрических сетей и других подобных внешних факторов.

В вышеуказанных случаях Изготовитель снимает с себя ответственность за возможный вред, прямо или косвенно нанесенный производящей людям, домашним животным, имуществу.

8. Не подлежат гарантийному ремонту изделия с дефектами, возникшими вследствие выхода из строя деталей, обладающих ограниченным сроком службы или ограниченным гарантийным сроком.

9. Настройка и установка (сборка, подключение и т.п.) изделия, описанные в документации, прилагаемой к товару, могут быть выполнены как самим пользователем, так и специалистами АСЦ соответствующего профиля и фирм-продавцов (на платной основе). При этом лицо (организация), установившее изделие, несет ответственность за правильность и качество установки (настройки). Стоит обратить внимание на значимость правильной установки изделия, как для его надежной работы, так и для получения гарантийного и бесплатного сервисного обслуживания. Необходимо требовать от специалиста по установке внести все необходимые сведения об установке в гарантийный талон.

10. Настройка изделия, порядок которой изложен в Руководстве по эксплуатации, не относится к гарантийному обслуживанию. Производитель оставляет за собой право изменять характеристики устройств и их комплектность без предварительного уведомления.

Уважаемые покупатели! Перед обращением в сервисный центр внимательно изучите раздел «Возможные неисправности» в Руководстве по эксплуатации.

По лицензии Hyundai Corporation Holdings, Korea
Licensed by Hyundai Corporation Holdings, Korea

Отрывной талон 3

Дата поступления

Дата выполнения

Характер ремонта

Сервисный центр:

Прибор принял, претензий не имею

Подпись

Отрывной талон 2

Дата поступления

Дата выполнения

Характер ремонта

Сервисный центр:

Прибор принял, претензий не имею

Подпись

Отрывной талон 1

Дата поступления

Дата выполнения

Характер ремонта

Сервисный центр:

Прибор принял, претензий не имею

Подпись

HYUNDAI



GENUINE PRODUCT OF
HYUNDAI CORPORATION

КОНТАКТНАЯ ИНФОРМАЦИЯ

Изготовитель:

Мерлион Консалтинг Сервисез (Шэньчжэнь) Ко., Лтд.

Адрес: офис 5B55, здание 8, Синхуа Гун Е Да Ша, №4, ул. Гун Е Лю, Наньшань, г.

Шэньчжэнь, Китай

Сделано в Китае

Merlion Consulting Services (Shenzhen) Co., Ltd.

Address: №5B55, Building 8, Xinghua Gong Ye Dasha, №4, Gong Ye Liu Road, Nanshan

District, Shenzhen, China

Made in China

Импортер и организация, уполномоченная на принятие претензий от потребителей:

ООО «Мерлион»

Россия, Московская обл., г. Красногорск, б-р Строителей, д. 4

По лицензии Hyundai Corporation Holdings, Корея

Licensed by Hyundai Corporation Holdings, Korea

Изготовитель оставляет за собой право изменения комплектации, технических характеристик и внешнего вида товара.

Для получения более подробной информации о приборе посетите сайт:

www.hyundai-electronics.com.ru

Адреса сервисных центров указаны на сайте:

www.hyundai-electronics.com.ru/support/service/

Срок службы прибора составляет 5 лет при условии использования прибора в строгом соответствии с настоящим руководством пользователя.

Сведения о серийном номере указаны на упаковке и стикере прибора.

Дата производства указана на упаковке и стикере прибора.

Срок гарантии: 2 года*

*в соответствии с гарантийными условиями



V1.24