

# **Электрлік самокат**

## **Inmotion S1**

**Пайдалану бойынша нұсқаулық**

# Мазмұны

Сақтық шаралары .....	3
Жинақталым.....	3
Құрылғы схемасы.....	4
Құрастыру және орнату.....	5
Самокатты зарядтау.....	7
Құрылғыны пайдалану .....	7
Құрастыру және тасымалдау .....	8
Қолданбаны пайдалану .....	9
Техникалық сипаттамалары .....	9
Монтаждау, сақтау, тасымалдау (тасу), өткізу және кәдеге жарату ережелері мен шарттары .....	10
Қосымша ақпарат .....	11

## Сақтық шаралары

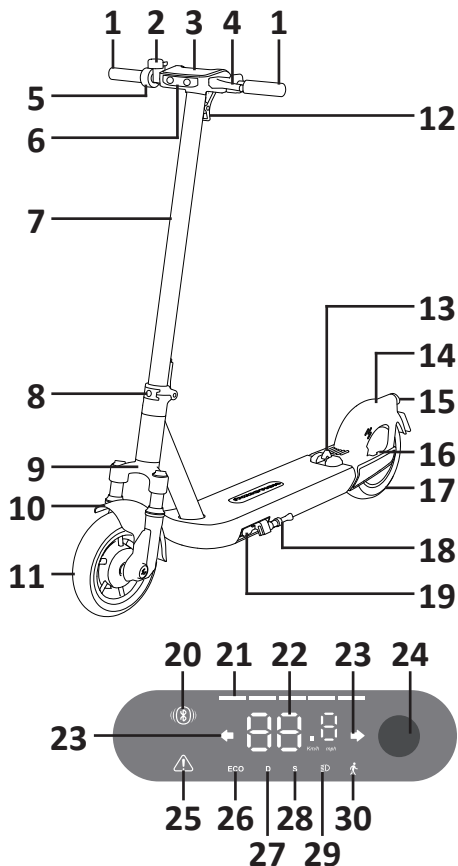
1. Самокатта болмаған кезде газ тұтқасын баспаңыз.
2. Барлық ықтимал кедергілерден аулақ болыңыз.
3. Жолыңызда шұңқырлар, жылдамдықты бұзу, жылдамдық немесе басқа да бұзылулар болса, жылдамдықты 5–10 км/сағ шегінде ұстаңыз.
4. Самокатты жолдарда немесе жаяу жүргіншілер мен көлік қозғалысына рұқсат етілген тұрғын аудандарда мінбеңіз.
5. Сақ болыңыз — басыңызды ішкі немесе лифт есік жақтауларына немесе басқа заттарға соғуыңыз мүмкін.
6. Жоғары жылдамдықта самокаттың бағытын кенеттен өзгертпеңіз.
7. Рюкзактарды немесе басқа ауыр заттарды рөлге ілмеңіз.
8. Қозғалыс кезінде бір аяқпен тұруға болмайды.
9. Төмен қарай бара жатқанда жылдамдықты арттырмаңыз және жылдамдықты азайту үшін тежегіш тұтқаны дереу пайдаланыңыз.
10. Төбеге көтерілгенде, самокаттын түсіп, оны өз күшіңізбен айналдырыңыз.
11. Самокатты пайдаланған кезде телефонмен сөйлеспеңіз немесе құлаққап тамаңыз.
12. Самокатты жаңбырлы ауа-райында ашық ауада пайдаланбаңыз және оны шалшық немесе басқа су кедергілері арқылы жүрмеңіз.
13. Самокатқа жолаушымен, оның ішінде баламен отырмаңыз.
14. Артқы балшықты баспаңыз.
15. Тежегіш дискіні ұстамаңыз.
16. Самокатты айдау кезінде рөлді жібермеңіз.
17. Самокатты баспалдақта жүрмеңіз немесе кедергілерден секіруге тырыспаңыз.

## Жинақталым

- Электрлік самокат.
- Қуат кәбілі.
- Дөңгелекті үрлеуге арналған қосымша адаптер.
- Құрастыруға арналған бұрандалар (7 дана).
- Майлы тығыздағыш бұрандасы.
- Резеңке тығын.
- Бүктеу үшін ілмек.
- Қуат адаптері.
- Он алтылық кілт.
- Рөлдік тірек қақпағы.
- Төсем.
- Мойынтіректер (2 дана).
- Пайдаланушы нұсқаулығы.

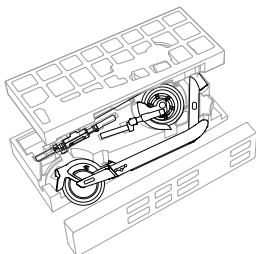
## Құрылғы схемасы

1. Рөл тұтқасы.
2. Қоңырау.
3. Басқару панелі.
4. Тежегіш рычаг.
5. Дроссель.
6. Фара.
7. Рөл бағанасы.
8. Бүктеу механизмі.
9. Алдыңғы салпыншақ.
10. Алдыңғы қанат.
11. Алдыңғы дөңгелек.
12. Жиналмалы механизм сақинасы.
13. Жиналмалы механизм ілгегі.
14. Артқы қанат.
15. Артқы жарық.
16. Артқы дискілі тежегіш.
17. Артқы дөңгелек.
18. Табан.
19. Зарядтау қосқышы.
20. Құрылғының смартфонға Bluetooth арқылы қосылу индикаторы.
21. Батарея зарядының индикаторы.
22. Жылдамдық индикаторы.
23. Құрылғының айналу индикаторы.
24. Көп функциялы батырма: құрылғыны қосу/өшіру үшін 3 секунд басып тұрыңыз; құрылғы қосылу кезде, фараны қосу/өшіру үшін басыңыз; Төмендегі режимдер арасында айналдыру үшін екі рет басыңыз.
25. Қате индикаторы: Бұл индикатор іске қосылғанда, дереу тоқтатыңыз және мәселенің себебін табуға және түзетуге тырысыңыз.
26. Энергияны үнемдеу режимінің индикаторы: жаңадан бастаушылар үшін төмен беріліс.
27. Стандартты режим индикаторы: осы үлгіні басқару тәжірибесі барлар үшін орташа беріліс.
28. Спорт режимінің индикаторы: электронды скутерді тәжірибелі пайдаланушылар үшін максималды беріліс.
29. Фара қосылу индикатор.
30. Жаяу жүргіншілер режимінің индикаторы: ажыратылған пайдаланушыны жылжытуға арналған.

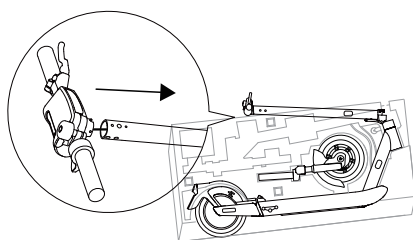


## Құрастыру және орнату

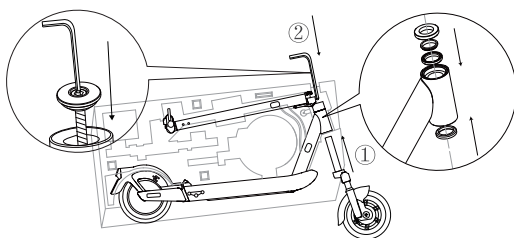
1. Қорапты ашып, барлық компоненттердің орнында екеніне көз жеткізіңіз.



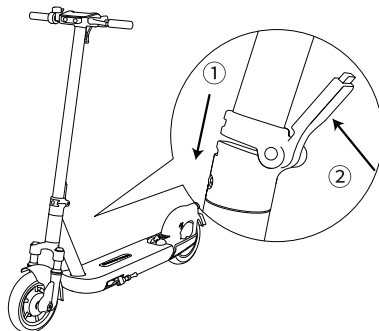
2. Рөл дөңгелегін рөл бағанының жоғарғы жағына орнатыңыз.



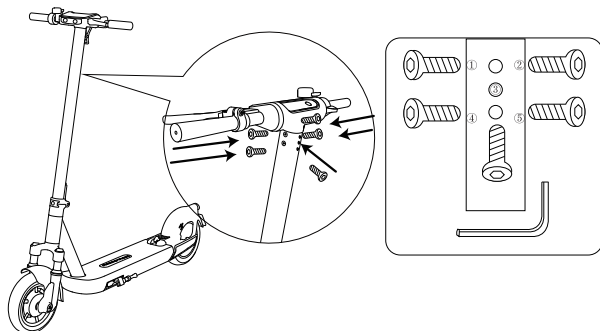
3. Дөңгелекті рөл бағанының түбіне орнатыңыз және оны алтыбұрышты кілтпен бекітіңіз.



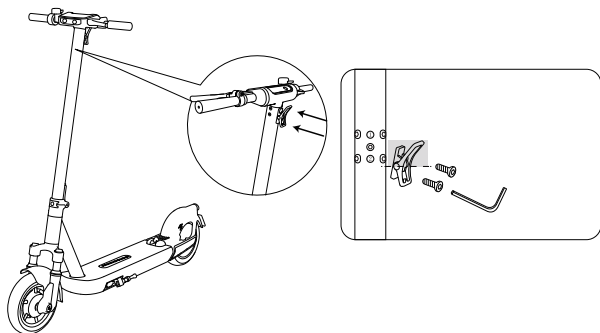
4. Рөл бағанасын тік күйге қойып, оны жиналмалы механизмнің бекіткішімен бекітіңіз.



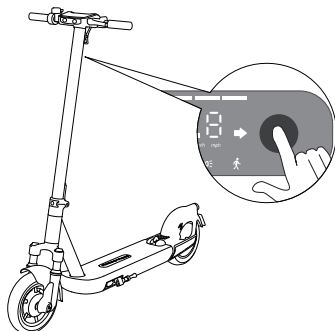
5. Рөл дөңгелегін рөл бағанасына бес бұранданы пайдаланып бекітіңіз: екеуі сол және оң жақтағы тесіктерде және біреуі рөл бағанының ішкі жағындағы ортаңғы тесікте.



6. Бекіту механизмнің сақинасын екі бұрандамен бұрап, бөліктің ұзын бөлігі жоғары қарай бағытталады.

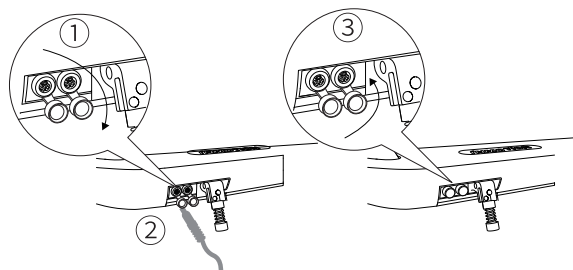


7. Құрылғыны қолданар алдында барлық бұрандалардың мықтап бекітілгеніне және барлық функциялардың дұрыс жұмыс істеп тұрғанына көз жеткізіңіз.



## Самокатты зарядтау

1. Зарядтау қосқыштарын жабатын резеңке қақпақты ашыңыз.
2. Зарядтау құрылғысының штепсельдік ұшының бір ұшын зарядтау портына, ал екінші ұшын қуат розеткасына салыңыз.



3. Зарядтау аяқталғанда, ашаны ажыратыңыз.
4. Құрылғыны іске қоспас бұрын клапанды жұмысқа ұмытпаңыз.

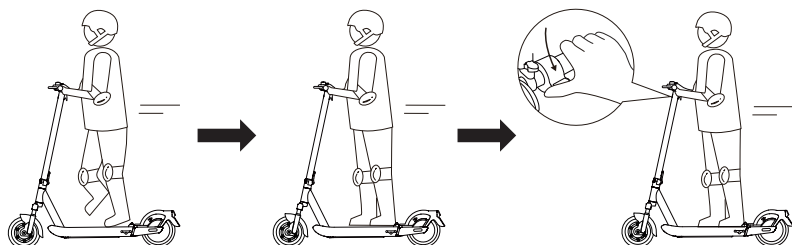
**Назар аударыңыз:** батареяны зақымдамау және қауіпті жағдай туғызбау үшін тек түпнұсқа зарядтағышты пайдаланыңыз.

**Назар аударыңыз:** құрылғы қос зарядтау функциясымен жабдықталған. Зарядтау уақытын екі есе қысқарту үшін құрылғыны екі зарядтағышты пайдаланып қуат көзіне қосыңыз.

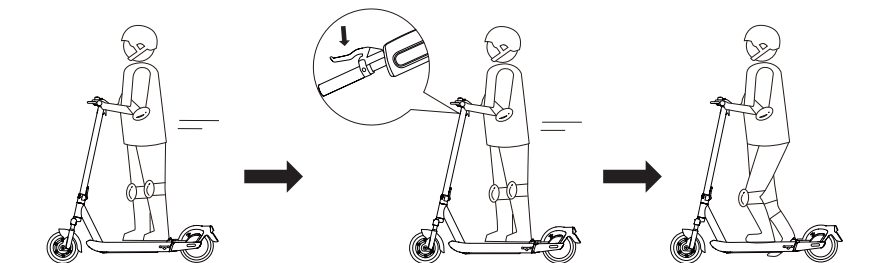
## Құрылғыны пайдалану

**Назар аударыңыз:** құрылғыны пайдаланған кезде каска, тізе және шынтақ жастықшасын киіңіз.

1. Құрылғыны қосып, батарея деңгейін тексеріңіз.
2. Бір аяқты платформаға қойып, екіншісімен жерден баяу итеріңіз.
3. Газ тұтқасы жылдамдық 3 км/сағ асқаннан кейін қосылады.
4. Жүргізу жылдамдығын арттыру үшін дроссель тұтқасын ақырын басыңыз.

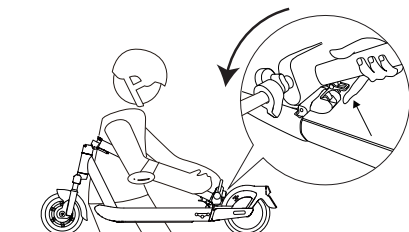
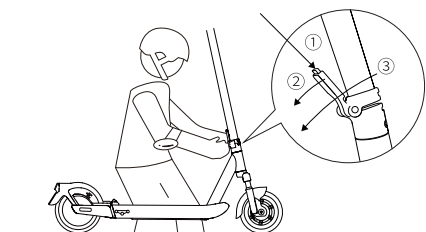


- Бұрылыс жасау үшін денеңізді қажетті бағытта еңкейтіп, рөл дөңгелегін баяу бұраңыз.
- Тоқтау үшін газ иінтірегін босатып, тежеу тетігін басыңыз.

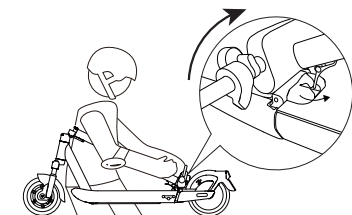


## Құрастыру және тасымалдау

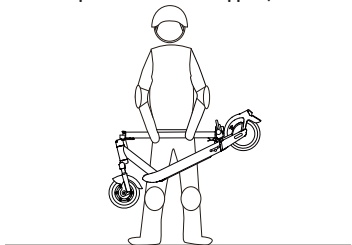
- Самокатты өшіріңіз.
- Рөл бағанасын ұстап тұрып, бекітпе тұтқасын төмендетіңіз.
- Бекіту механизмінің сақинасы мен ілгегі орнына түсетіндей рөл бағанасын бүктеңіз.



- Құрылғыны ашу үшін рөл бағанасын ұстап тұрып, сақинаның қысқа бөлігін басу арқылы сақинаны ілмектен ажыратыңыз.



- Құрылғыны рөл бағанынан ұстап алып жүріңіз.



## Қолданбаны пайдалану

1. Төменде көрсетілген QR кодын сканерлеңіз.
2. Inmotion қолданбасын орнатыңыз, тіркеліп, тіркелгіңізге кіріңіз.
3. Скутерді смартфонға кәдімгі Bluetooth құрылғысы сияқты қолданбадағы нұсқауларды пайдаланып қосыңыз.
4. Құттықтаймыз, енді қолданба арқылы құрылғы күйін және белсендірілген функцияларды көре аласыз.



## Техникалық сипаттамалары

- Үлгісі: S1.
- Макс. жылдамдығы: 25 км/сағ.
- Макс. жүктеме: 140 кг.
- Қорғау дәрежесі: IP55.
- Зарядтау уақыты:
  - бір зарядтағыш қосылғанда: шамамен 7 сағат;
  - екі зарядтағыш қосылған: шамамен 3,5 сағат.
- Номиналды кернеу: 54 В.
- Макс. кернеу: 63 В.
- Номиналды қуат: 500 Вт.
- Кіріс кернеуі: 100–220 В ~ 50/60 Гц.
- Шығыс кернеуі: 63 В DC.
- Шығыс тоғы: 2 А.
- Өлшемдері:
  - бүктелген: 1307 × 520 × 560 мм;
  - ашылды: 1307 × 520 × 1275 мм.
- Салмағы: шамамен 24 кг.

## Монтаждау, сақтау, тасымалдау (тасу), өткізу және кәдеге жарату ережелері мен шарттары

- Құрылғы қандай да болмасын монтаждауды немесе бекітуді талап етпейді.
- Құрылғыны қаптамада, өндірушінің және тұтынушының жылытылатын үй-жайларында ауаның +5 және +40 °С аралығындағы температурада және ауаның 80%-дан аспайтын салыстырмалы ылғалдылығында сақтау керек. Үй-жайда жемірілуді тудыратын жегі қоспалар (қышқылдардың, сілтілердің булары) болмауы тиіс.
- Құрылғының тасымалдануы құрғақ ортада жүзеге асырылуы тиіс.
- Құрылғы ұқыпты өңдеуді талап етеді, оны шаң, кір, соққы, ылғал, от және т.б. әсерінен қорғаңыз.
- Құрылғыны сату жергілікті заңнамасына сәйкес жүргізілуі керек.
- Бұйымның қызмет ету мерзімі аяқталғаннан кейін оны қарапайым тұрмыстық қоқыспен бірге тастауға болмайды. Оның орнына, ол федералды немесе жергілікті заңнамаға сәйкес қайта өңдеу және қайта өңдеу үшін электрлік және электронды жабдықты тиісті қабылдау бекетіне қайта өңдеуге жіберіледі. Осы бұйымды дұрыс жоюды қамтамасыз ете отырып, сіз табиғи ресурстарды үнемдеуге және қоршаған ортаға және адамдардың денсаулығына зиян келтірмеуге көмектесесіз. Бұл бұйымды қабылдау және жою бекеттері туралы қосымша ақпаратты жергілікті муниципалды органдардан немесе тұрмыстық қалдықтарды шығаратын кәсіпорыннан алуға болады.
- Құрылғының ақаулығы анықталған жағдайда, тез арада авторландырылған сервистік орталыққа хабарласу немесе құрылғыны кәдеге жарату керек.



## Қосымша ақпарат

**Өндіруші:** Дунгуань БиЭлСи Робот Ко., ЛТД.

201 каб., 1 ғим., № 2, Юлянь тас жолы, Цяотоу, Дунгуань қ., Гуандун пров., Қытай.

Қытайда жасалған.

**Импортер / юр. лицо, принимающее претензии в Республике Казахстан:**

ТОО «ДНС КАЗАХСТАН», г. Астана, р-н Сарыарқа, пр-т Сарыарқа, зд. 12, Республика Казахстан.

**Импорттаушы / Қазақстан Республикасында талаптар қабылдайтын заңды**

**тұлға:** «DNS QAZAQSTAN (ДНС КАЗАХСТАН)» ЖШС, Астана қ-ы, Сарыарқа ауданы, Сарыарқа д-лы, 12 ғ-т, Қазақстан Республикасы.

**Адрес электронной почты / электронды пошта мекен-жайы:** info@dns-shop.kz

Өнімнің сыртқы түрі мен техникалық сипаттамалары ескертусіз өзгертілуі мүмкін.

Құрылғының мазмұны алдын ала ескертусіз өзгертілуі мүмкін.

Тауардың шығарылған күні, сондай-ақ кепілдік және пайдалану мерзімдері қаптамада көрсетілген.

