



Руководство
по эксплуатации

Детский планшет 8HZ1A

Содержание

Назначение устройства	4
Меры предосторожности	4
Рекомендации по работе с аккумуляторной батареей (Li-pol/Li-ion)	5
Предупреждение об эксплуатации устройства при низких температурах.....	7
Технические характеристики.....	8
Комплектация	8
Схема устройства	9
Установка карты памяти microSD и SIM-карты.....	9
Инструкция по эксплуатации.....	10
Зарядка.....	10
Включение и выключение.....	10
Сенсорный экран.....	10
Wi-Fi.....	10
Детский режим	11
Создание учетной записи.....	11
Возможные проблемы и их решение	15
Правила и условия монтажа, хранения, перевозки (транспортировки), реализации и утилизации	16
Дополнительная информация	16

Уважаемый покупатель!

Благодарим Вас за выбор нашей продукции.

Мы рады предложить Вам изделия и устройства, разработанные и изготовленные в соответствии с высокими требованиями к качеству, функциональности и дизайну. Перед началом эксплуатации внимательно прочитайте данное руководство, в котором содержится важная информация, касающаяся Вашей безопасности, а также рекомендации по правильному использованию продукта и уходу за ним. Позаботьтесь о сохранности настоящего руководства и используйте его в качестве справочного материала при дальнейшей эксплуатации изделия.

Назначение устройства

Планшетный ПК — это портативный персональный компьютер с сенсорным дисплеем. Это универсальное многофункциональное устройство, которое в одинаковой степени эффективно используется для решения разноплановых задач.

Меры предосторожности

- Не подвергайте устройство воздействию чрезмерно высоких/низких температур (допускается от 0 °C до +35 °C), пыли, влажности, прямых солнечных лучей, сильной вибрации, а также воздействию сильного электромагнитного излучения.
- Избегайте попадания жидкости в устройство. Не используйте его в местах, где есть риск попадания устройства в воду (например: бассейн, водоем, ванна и т.п.).
- Приведенные в Руководстве изображения элементов интерфейса носят ознакомительный характер и могут отличаться от реальных.
- Изготовитель не гарантирует полную совместимость устройства с любыми приложениями от сторонних разработчиков и корректную работу этих приложений.
- Избегайте падения устройства с высоты и ударов о твердую поверхность.
- Продолжительное использование наушников при чрезмерно высокой громкости может привести к потере слуха.
- Помните, что батарея достигает максимальной работоспособности после двух-трех циклов полной зарядки и разрядки.
- Чтобы избежать потери данных, рекомендуется создавать резервные копии Ваших файлов. Производитель и продавец не несут ответственности за потерю любых данных.
- Используйте только разрешенные производителем зарядные устройства и аксессуары. Использование прочих аксессуаров нарушает условия предоставления гарантии и может быть опасно.
- Использование устройства детьми должно проводиться под наблюдением взрослых.
- Производитель оставляет за собой право вносить изменения в характеристики устройства без предварительного уведомления потребителя. Приносим свои извинения за возможные неудобства.
- Используйте мягкую хлопчатобумажную ткань для очистки корпуса устройства. Не используйте химические вещества, они могут повредить устройство.
- Данное устройство не предназначено для использования в коммерческих целях.
- Не открывайте корпус устройства. Устройство не содержит деталей, которые могут быть отремонтированы в бытовых условиях. Воспользуйтесь услугами квалифицированного специалиста.

Рекомендации по работе с аккумуляторной батареей (Li-pol/Li-ion)

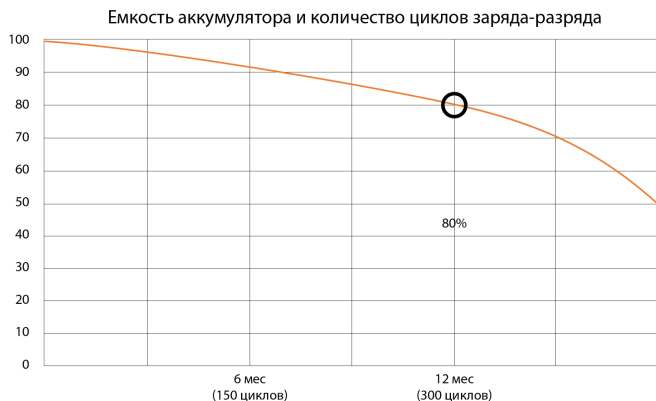
Уважаемый пользователь, обращаем Ваше внимание, что данное устройство использует в своем составе аккумулятор на основе лития в качестве источника питания. Внимательно ознакомьтесь с нижеуказанной информацией, она поможет Вам продлить срок службы Вашего аккумулятора и предотвратить нежелательные последствия при его эксплуатации.

Естественный износ АКБ

При длительном хранении и использовании устройства аккумулятор (далее по тексту — «АКБ») имеет свойство терять заряд и емкость. После 300 циклов заряда-разряда (примерно год использования устройства) емкость АКБ может снизиться до 80% от номинальной. Емкость АКБ после 400 заряд-разрядных циклов может снизиться до 60% от номинальной емкости. Частичное снижение емкости в указанных пределах и временных периодах — это естественный износ АКБ, который не является дефектом.

Емкость аккумулятора и количество циклов заряда-разряда

АКБ теряет заряд, даже если она хранится отдельно от устройства. Саморазряд составляет около 5% в месяц. АКБ по своему строению недолговечны и постоянно деградируют вне зависимости от того, эксплуатируются они или нет. Данная деградация тем интенсивней, чем выше температура, и чем дальше величина заряда от «оптимального» (с точки зрения сохранности), который принято считать равным 40%. Другими словами, если АКБ не используется, то имеет смысл держать заряд на уровне 40–50%.



Используйте только оригинальное зарядное устройство

Способность заряда/разряда батареи управляется встроенным в нее контроллером. Крайне противопоказаны принудительные режимы «быстрой зарядки» во внешних зарядных устройствах для Li-ion, т. к. токи заряда и разряда ограничены.

У Li-ion батареей отсутствует так называемый «эффект памяти». Начинать разряжать/заряжать аккумуляторы можно с любого уровня заряда.

В большинстве устройств стоит ограничение по степени заряда/разряда — контроллер может не позволить заряжать аккумулятор, если, например, заряд уже больше 90%. Также он не позволит полностью разрядить аккумулятор, препятствуя выходу из строя элементов. Даже если работа устройства осуществляется посредством электрической сети, хотя бы раз в месяц Li-ion батарея должна проходить полный цикл заряда/разряда (до появления сообщения «о разрядке батареи»). Нельзя доводить батарею до полной разрядки. Li-ion аккумулятор быстро деградирует при длительном хранении в разряженном состоянии. Если это все-таки произошло, сразу же установите его на зарядку. Если батарея находится в разряженном состоянии 2 недели и более, то происходит необратимый процесс потери емкости в элементах батареи, следствием чего является выход из строя самой батареи.

Соблюдайте температурный режим

Батареи должны храниться в заряженном состоянии при температуре от +15 °C до +35 °C при нормальной влажности воздуха. Батареи плохо переносят длительную эксплуатацию при очень высоких (выше 40 °C) и очень низких (ниже -10 °C) температурах окружающей среды. Нельзя оставлять батарею под прямыми солнечными лучами.

Не разбирайте, не сжигайте, не используйте батареи со следами повреждений

Ни в коем случае нельзя самостоятельно разбирать батареи и заряжать их элементы. В целях ремонта или обслуживания обращайтесь в специализированные сервис-центры.

Прокол элементов или смятие могут привести к внутреннему короткому замыканию с последующим возгоранием и взрывом. Расплавление лития от высокой температуры также может привести к взрыву. При разгерметизации внутрь элемента может попасть вода или сконденсироваться атмосферная влага, что способно привести к реакции с выделением водорода и возгоранию. Посмотреть текущее состояние батареи Вы можете, например, на индикаторе состояния батареи, который есть практически в каждом устройстве (уточните его местонахождение и принцип работы при покупке).

Внимание!

- Будьте осторожны, поврежденные батареи могут выделять вредные вещества.
- Если батарея сменная (съёмная), при обнаружении проблем с ее работоспособностью следует обратиться в сервисный центр (см. гарантийный срок в гарантийном талоне). Если батарея несъемная (АКБ является неотъемлемой частью устройства), гарантия действует как на само устройство.
- Необходимо также обратиться в сервисный центр. Чем раньше Вы отдадите неисправную батарею в ремонт, тем больше вероятность, что она может быть восстановлена с наименьшими затратами.
- Время работы аккумулятора зависит от многих других факторов, действительное время работы может не совпадать с указанным.
- Аккумулятор допускает ограниченное число циклов зарядки и по прошествии некоторого времени может потребовать замены (условия ограниченной гарантии на аккумулятор смотрите в гарантийном талоне). Время работы аккумулятора зависит от режима использования и настроек.

Предупреждение об эксплуатации устройства при низких температурах

Оптимальный диапазон температуры при использовании устройства — от 0 °C до +35 °C.

Мы не рекомендуем использовать устройство при температуре ниже 0 °C и выше +35 °C, поскольку:

- у дисплеев нарушается правильная цветопередача, снижается быстродействие, резко возрастает их контрастность — экран может просто «почернеть»;
- при определенной температуре картинка «замерзает» — становится неподвижной, несмотря на то, что устройство при этом функционирует;
- при прогреве к большинству дисплеев возвращаются их прежние функции, однако при сильном охлаждении дисплеи могут выйти из строя;
- батареи не рассчитаны на использование при низких температурах;
- аппарат с переохлажденной батареей может самопроизвольно выключиться, вне зависимости от того, как давно вы заряжали АКБ;
- вернуть батарее работоспособность (по крайней мере, частично) можно, согрев устройство до комнатной температуры;
- потребление энергии на холоде, многочисленные циклы замерзания/согревания, глубокое переохлаждение АКБ — все это значительно снижает максимальную емкость батареи устройства.

При глубоком охлаждении устройства (ниже -20 °C) и отогреве устройства на внутренних компонентах может образоваться конденсат.

Постоянное образование конденсата способствует окислению металлических элементов схем, что может стать причиной выхода устройства из строя.

При охлаждении внутренние элементы устройства, дисплей и корпус замерзают, вследствие чего материалы становятся более хрупкими и уязвимыми для повреждений.

Чтобы избежать последствий переохлаждения:

- **Держите устройство в тепле.**
Будучи на улице, держите устройство в теплом внутреннем кармане. Нежелательно хранить устройство в наружных карманах, сумках, барсетках и в других подобных местах. Если устройство все же находится в сумке, лучше держать его в утепленном чехле. Допускается краткосрочное использование устройства при низкой температуре.
- **Заряжайте устройство теплым.**
При зарядке необходимо помнить о том, что литий-ионные батареи можно заряжать только при температуре от +5 °C до +45 °C. Вернувшись с холода в теплое помещение, необходимо дать устройству нагреться до комнатной температуры, только после этого безопасно подключать зарядное устройство.
- **Избегайте температурного шока.**
Вернувшись в теплое помещение, дайте устройству время плавно прогреться. Это позволит избежать появления конденсата в устройстве и убережет его от коррозии. Быстрый нагрев вблизи источников тепла может спровоцировать повреждение элементов экрана и внутренней схемы устройства, а также выход из строя АКБ устройства.

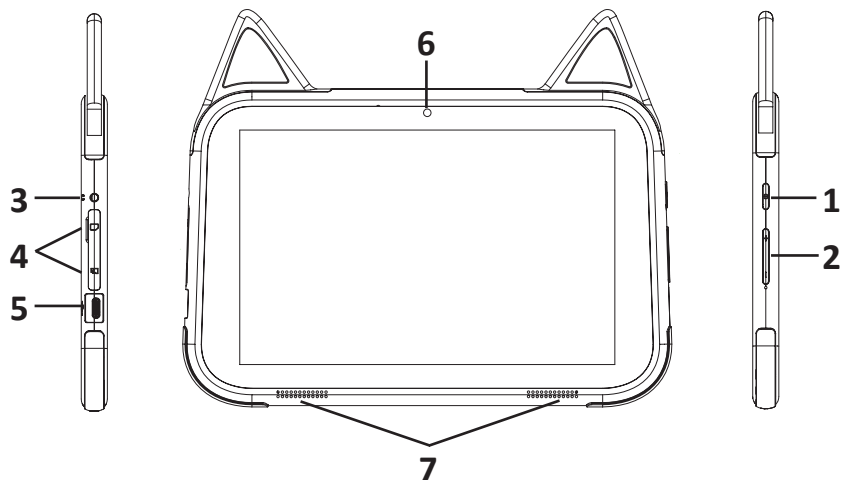
Технические характеристики

- Модель: Kids Pad.
- Торговая марка: KENSHI.
- Экран: IPS 8”.
- Разрешение: 1280 × 800.
- Процессор: Unisoc Tiger T606.
- Количество ядер: 8.
- Оперативная память: 4 Гб.
- Внутренняя память: 64 Гб.
- Беспроводные соединения: 3G, LTE, Wi-Fi, GPS, Bluetooth.
- Радиочастотные характеристики Wi-Fi:
 - Стандарт связи: IEEE 802.11.
 - Диапазон частот: 2412–2472 МГц.
 - Мощность передатчика: < 16 мВт.
- Радиочастотные характеристики Bluetooth:
 - Стандарт связи: IEEE 802.15.
 - Диапазон частот: 2402–2480 МГц.
 - Мощность передатчика: < 16 мВт.
- Фронтальная камера: 2 Мп.
- Угол обзора: 180/270.
- Параметры адаптера:
 - Вход: 100–240 В ~ 50–60 Гц.
 - Выход: 5 В = 2 А.
- Тип разъема для зарядки: USB Type-C.
- Тип крепления шнура питания: X.
- Класс защиты от поражения эл. током (устройство): II.
- Класс защиты от поражения эл. током (адаптер): II.
- Степень защиты от влаги: IPX0.
- Емкость батареи: 5000 мА·ч.
- Операционная система: Android™ 16.
Android является товарным знаком компании Google LLC.

Комплектация

- Устройство.
- Адаптер питания.
- USB-кабель.
- Руководство по эксплуатации.

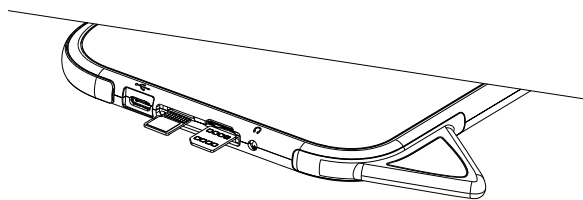
Схема устройства



1. Кнопка питания.
2. Клавиши регулировки громкости.
3. Разъем для наушников.
4. Слот для SIM-карты и карты памяти microSD.
5. USB-разъем Type-C (для зарядки и синхронизации с ПК).
6. Фронтальная камера.
7. Динамик.

Установка карты памяти microSD и SIM-карты

Установите карту памяти microSD и SIM-карту в соответствующий разъем, как показано на рисунке ниже:



- Во избежание потери данных или повреждения карты памяти microSD, ее установку и извлечение необходимо выполнять исключительно при выключенном устройстве.
- Не вставляйте и не извлекайте карту слишком часто, это может привести к ее повреждению.

Примечание: производитель использует утвержденные промышленные стандарты для карт памяти, тем не менее есть вероятность, что некоторые карты памяти могут оказаться несовместимыми с данным устройством.

Инструкция по эксплуатации

Зарядка

Подключите адаптер к устройству, и затем в электрическую розетку. Для полной зарядки потребуется приблизительно 4 часа.

Примечание: Вы также можете заряжать устройство с помощью USB-кабеля.

Включение и выключение

- **Включение:** зажмите кнопку питания на 2 секунды.
- **Выключение:** зажмите кнопку питания на 2 секунды → нажмите «Выключить» → нажмите ОК.
- **Включение/выключение режима полета:** зажмите кнопку питания на 2 секунды → нажмите «Режим полета».
- **Включение/выключение режима сна:** нажмите клавишу питания 1 раз.

Сенсорный экран

- **Нажатие:** нажмите 1 раз на желаемый объект.
- **Проведение пальцем:** приложите палец к экрану и проведите его в любую сторону, затем отпустите.
- **Зажатие:** задержите палец на желаемом объекте на несколько секунд и отпустите, чтобы увидеть возможные действия.

Wi-Fi

- **Включение Wi-Fi:** перейдите в «Настройки» → «Сеть и Интернет» → «Wi-Fi». Включите функцию.
- **Подключение к сетям Wi-Fi:** устройство выполнит автоматическое сканирование всех доступных сетей поблизости. Значок с изображением замка означает защищенную сеть, требующую ввода пароля.
 - Нажмите на желаемую сеть → при необходимости введите пароль → нажмите «Подключиться».
 - Нажмите «Вернуться», чтобы перейти в предыдущее меню/приложение или кнопку «Домой», чтобы перейти обратно на домашний экран.

Получение уведомлений о доступных сетях поблизости

По умолчанию, когда функция Wi-Fi включена, Вы будете получать уведомления на панели статусов при обнаружении устройством доступной сети поблизости.

- Включите Wi-Fi.
- В окне настроек Wi-Fi проверьте, включена ли функция уведомления о доступных сетях. Вы можете включать и выключать ее в любое время.

Добавление и настройка сети Wi-Fi

- Включите Wi-Fi.
- В меню настроек Wi-Fi нажмите «Добавить сеть» (в верхней части экрана).
- Введите SSID (имя) сети. Если сеть защищена, войдите в меню «Безопасность» и затем выберите тип защиты сети.

- Введите все необходимые данные.
- Нажмите «Сохранить».
- Вход будет осуществлен, и все введенные Вами данные будут теперь сохранены и вводиться автоматически.

Забывать сеть Wi-Fi

Вы можете удалить все данные о любой сети из устройства.

- Включите Wi-Fi.
- В меню настроек Wi-Fi задержите палец на имени сети.
- Нажмите «Забудь» в появившемся окне.

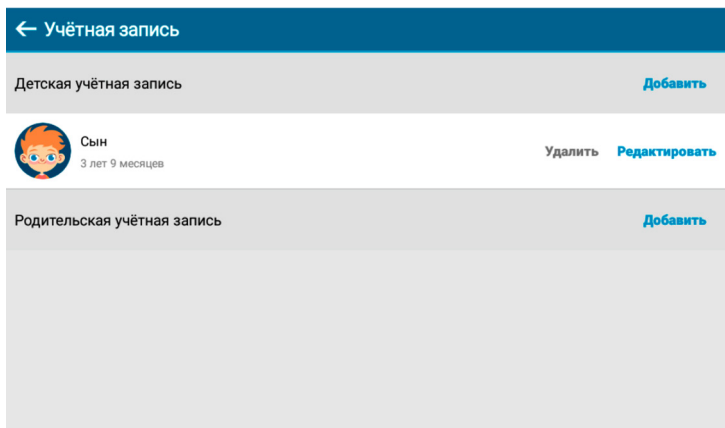
Расширенные настройки Wi-Fi

- **Сетевые уведомления:** поставьте галочку, чтобы получать уведомления о доступных сетях поблизости.
- **Оставлять Wi-Fi включенным в спящем режиме:** вы можете задавать случаи, когда Wi-Fi будет отключаться. Автоматическое отключение Wi-Fi в спящем режиме помогает экономить заряд батареи.
- **MAC-адрес:** Media Access Control (MAC) — адрес устройства при подключении к сетям Wi-Fi.
- **IP-адрес:** Internet Protocol (IP) — адрес, присвоенный устройству сетью Wi-Fi (если Вы не используете статический IP-адрес).

Детский режим

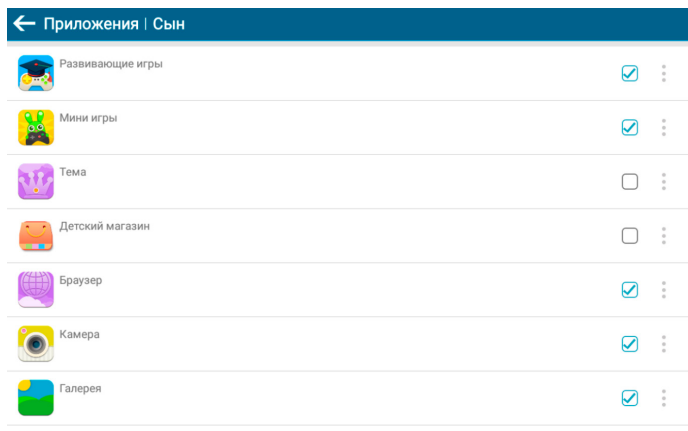
Создание учетной записи

В меню учетной записи, нажмите «Добавить», затем выберите картинку или фото ребенка и введите его данные (имя и пароль).



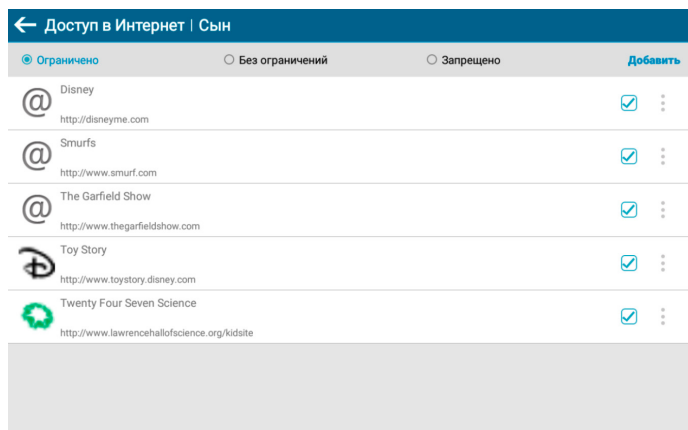
Добавление нового детского приложения

Поставьте галочку напротив нужного приложения в общем меню приложений, и оно будет отображаться на рабочем столе.



Добавление нового безопасного веб-сайта для просмотра в браузере

В меню доступа в Интернет, отметьте галочками те сайты, которые Вы считаете подходящими для ребенка. Кроме того, Вы можете добавлять любые сайты на Ваше усмотрение.



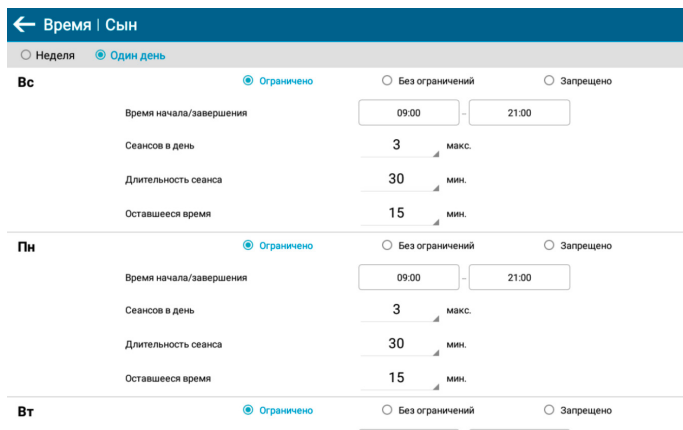
Добавление фото, видео и музыки

В меню приложения Медиа-контент, отметьте галочкой папку с музыкой. Папка будет отображаться в приложении «Музыка» на рабочем столе; папки с изображениями и видео отмечаются таким же образом и будут отображаться в соответствующих меню на рабочем столе.



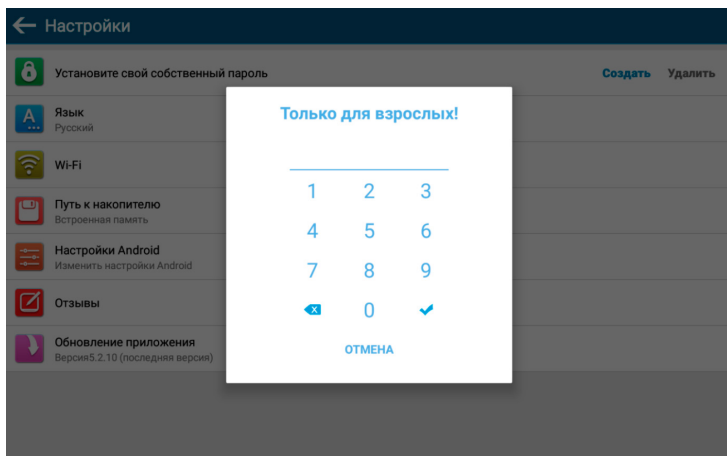
Ограничение времени использования устройства детьми

В меню «Время» Вы можете установить допустимое время использования устройства детьми за день, выбрав «Ограничено». Вы сможете настроить время начала и окончания сеанса использования, допустимое количество сеансов использования в день, продолжительность одного сеанса и длительность отдыха после сеанса.



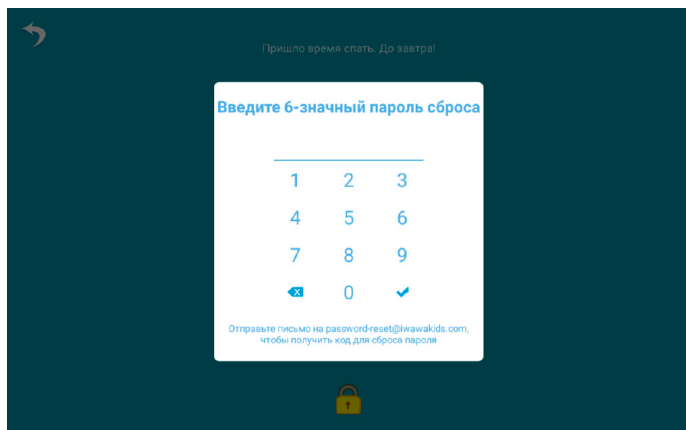
Родительский пароль

В меню настроек нажмите «Установите собственный пароль» и задайте его в появившемся окне. В качестве пароля можно задать 4–20 цифр.



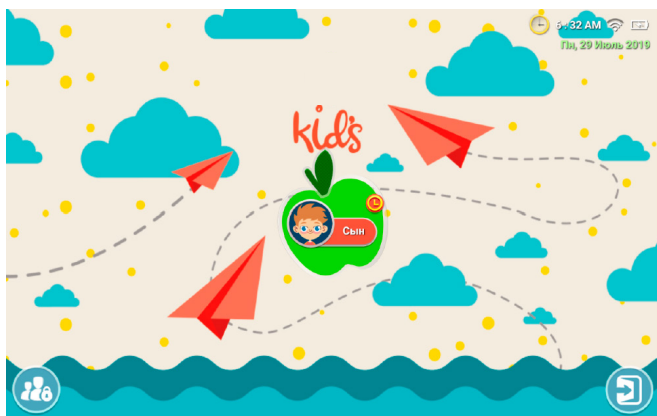
Сброс (восстановление) родительского пароля

Выберите опцию «Забыли пароль?» и отправьте e-mail на следующий адрес: password-reset@iwawakids.com, чтобы получить код сброса пароля. Введите код для сброса пароля, после чего пароль будет сброшен до стандартного метода разблокировки по сложению 2х чисел.



Выход на рабочий стол Android™

На экране входа в учетную запись нажмите на значок выхода в правом нижнем углу и введите родительский пароль для перехода к интерфейсу Android. Чтобы снова зайти в детский режим из интерфейса Android, нажмите на значок .



Возможные проблемы и их решение

- 1. Устройство не включается, даже при подключенном ЗУ:** проверьте, подключено ли ЗУ к сети.
- 2. Устройство не реагирует на нажатия на экран и кнопки:**
 - При наличии кнопки RESET, нажмите ее для перезагрузки устройства.
 - Удерживайте кнопку питания в течение 10–15 секунд для выключения устройства. Повторите данное действие, чтобы снова включить устройство.
- 3. Невозможно получить доступ к сети Internet / медленная скорость сети:**
 - Убедитесь, что устройство подключено к сети Wi-Fi.
 - На скорость работы сети Wi-Fi влияют мощность сигнала точки доступа, расстояние и преграды между устройством и точкой доступа.
- 4. Невозможно установить приложение из арк файла:**
 - Убедитесь, что файл .apk не поврежден.
 - Перезагрузите устройство.
- 5. Видеофайлы проигрываются медленно либо на экране появляется уведомление, что воспроизведение невозможно:** убедитесь, что разрешение и формат видеофайла поддерживаются Вашим устройством. По необходимости конвертируйте видеофайл с помощью обычного ПК.
- 6. Невозможно прочитать носитель с данными:** убедитесь в том, что носитель правильно подключен.
- 7. На устройстве нет данных, но по информации о занимаемой памяти объем занят:** повреждена файловая система. Подключите к ПК и отформатируйте устройство.
- 8. Неудовлетворительная работа устройства, снижение производительности, периодические зависания:** выполните сброс до заводских настроек.
Внимание: если вышеперечисленные меры не помогли, или Ваша проблема не описана в данном разделе, рекомендуется немедленно прекратить эксплуатацию устройства и обратиться в авторизованный сервисный центр.

Правила и условия монтажа, хранения, перевозки (транспортировки), реализации и утилизации

- Устройство не требует какого-либо монтажа или постоянной фиксации.
- Хранение устройства должно производиться в упаковке в отопляемых помещениях у изготовителя и потребителя при температуре воздуха от 5 °С до 40 °С и относительной влажности воздуха не более 80%. В помещениях не должно быть агрессивных примесей (паров кислот, щелочей), вызывающих коррозию.
- Перевозка устройства должна осуществляться в сухой среде.
- Устройство требует бережного обращения, оберегайте его от воздействия пыли, грязи, ударов, влаги, огня и т.д.
- Реализация устройства должна производиться в соответствии с местным законодательством.
- При обнаружении неисправности устройства следует немедленно обратиться в авторизованный сервисный центр или утилизировать устройство.
- После окончания срока службы изделия его нельзя выбрасывать вместе с обычным бытовым мусором. Вместо этого оно подлежит сдаче на утилизацию в соответствующий пункт приема электрического и электронного оборудования для последующей переработки и утилизации в соответствии с федеральным или местным законодательством. Обеспечивая правильную утилизацию данного продукта, вы помогаете сберечь природные ресурсы и предотвращаете ущерб для окружающей среды и здоровья людей, который возможен в случае ненадлежащего обращения. Более подробную информацию о пунктах приема и утилизации данного продукта можно получить в местных муниципальных органах или на предприятии по вывозу бытового мусора.

Дополнительная информация

Manufacturer: Dong Guan Lian Zhou Electronic Technology Co., Ltd.
Building 1, No.10 Fenggang Technology Road, Fenggang Town, Dongguan City, Guangdong Province, China.

Изготовитель: Дун Гуань Лянь Чжоу Электроник Тэкнолоджи Ко., Лтд.
Зд. 1, шоссе Фэнган Тэкнолоджи 10, Фэнган, г. Дунгуань, пров. Гуандун, Китай.
Сделано в Китае.

Импортер в России: ООО «Восток Центр».
690048, Приморский край, г.о. Владивостокский, г. Владивосток, ул. Ильичева, д. 20, помещ. 3.

Адрес электронной почты: vostokcentr@mail.dlogistix.com

Уполномоченное изготовителем лицо: ООО «ДНС ЛОДЖИСТИК».
690002, Приморский край, г.о. Владивостокский, г. Владивосток, ул. Некрасовская, д. 59, каб. 2.

Адрес электронной почты: dns-logistic.llc@mail.dlogistix.com

Товар соответствует требованиям ТР ТС (ЕАЭС).

Спецификации, информация о продукте и его внешний вид могут быть изменены без предварительного уведомления пользователя в целях улучшения качества нашей продукции.

Товар изготовлен (мм.гггг): _____ V.1



Гарантийный талон

SN/IMEI: _____

Дата постановки на гарантию: _____

Производитель гарантирует бесперебойную работу устройства в течение всего гарантийного срока, а также отсутствие дефектов в материалах и сборке. Гарантийный период исчисляется с момента приобретения изделия и распространяется только на новые продукты.

В гарантийное обслуживание входит бесплатный ремонт или замена элементов, вышедших из строя не по вине потребителя в течение гарантийного срока при условии эксплуатации изделия согласно руководству пользователя. Ремонт или замена элементов производится на территории уполномоченных сервисных центров.

Срок гарантии: 12 мес.

Срок эксплуатации: 24 мес.

Актуальный список сервисных центров по адресу:

<https://www.dns-shop.ru/service-center/>

Гарантийные обязательства и бесплатное сервисное обслуживание не распространяются на перечисленные ниже принадлежности, входящие в комплектность товара, если их замена не связана с разборкой изделия:

- Элементы питания (батарейки) для ПДУ (Пульт дистанционного управления).
- Соединительные кабели, антенны и переходники для них, наушники, микрофоны, устройства «HANDS-FREE»; носители информации различных типов, программное обеспечение (ПО) и драйверы, поставляемые в комплекте (включая, но не ограничиваясь ПО, предустановленным на накопитель на жестких магнитных дисках изделия), внешние устройства ввода-вывода и манипуляторы.
- Чехлы, сумки, ремни, шнуры для переноски, монтажные приспособления, инструменты, документацию, прилагаемую к изделию.
- Расходные материалы и детали, подвергающиеся естественному износу.



Производитель не несет гарантийных обязательств в следующих случаях:

- Истек Гарантийный срок.
- Если изделие, предназначенное для личных (бытовых, семейных) нужд, использовалось для осуществления предпринимательской деятельности, а также в иных целях, не соответствующих его прямому назначению.
- Производитель не несет ответственности за возможный материальный, моральный и иной вред, понесенный владельцем изделия и/или третьими лицами, вследствие нарушения требований руководства пользователя при использовании, несоблюдения рекомендаций по установке и обслуживанию изделия, правил подключения (короткие замыкания, возникшие также в результате воздействия несоответствующего сетевого напряжения, как на само изделие, так и на изделия, сопряженные с ним), хранении и транспортировки изделия.
- Все случаи механического повреждения: сколы, трещины, деформации, следы ударов, вмятины, замятия и др., полученные в процессе эксплуатации изделия.
- Имеются следы сторонней модификации, несанкционированного ремонта лицами, не уполномоченными для проведения таких работ. Если дефект вызван изменением конструкции или схемы изделия, подключением внешних устройств, не предусмотренных Производителем, использованием устройства, не имеющего сертификата соответствия согласно местному законодательству.
- Если дефект изделия вызван действием непреодолимой силы (природных стихий, пожаров, наводнений, землетрясений, бытовых факторов и прочих ситуаций, не зависящих от Производителя), либо действиями третьих лиц, которые Производитель не мог предвидеть.
- Дефект вызван попаданием внутрь изделия посторонних предметов, инородных тел, веществ, жидкостей, насекомых или животных, воздействием агрессивных сред, высокой влажности, высоких температур, которые привели к полному или частичному выходу из строя изделия.
- Отсутствует или не соответствует идентификация изделия (серийный номер). Если повреждения (недостатки) вызваны воздействием вредоносного программного обеспечения; установкой, сменой или удалением паролей (кодов), приведшим к отсутствию доступа к программным ресурсам изделия, без возможности их сброса/восстановления, ввиду отсутствия предоставления данной услуги поставщиком ПО.
- Если дефекты работы вызваны несоответствием стандартам или техническим регламентам питающих, кабельных, телекоммуникационных сетей, мощности радиосигнала, в том числе из-за особенностей рельефа и других подобных внешних факторов, использования изделия на границе или вне зоны действия сети.
- Если повреждения вызваны использованием нестандартных (неоригинальных) и/или некачественных (поврежденных) расходных материалов, принадлежностей, запасных частей, элементов питания, носителей информации различных типов (включая CD, DVD диски, карты памяти, SIM-карты, картриджи).
- Если недостатки вызваны получением, установкой и использованием несовместимого контента (мелодии, графика, видео и другие файлы, приложения Java и подобные им программы).
- На ущерб, причиненный другому оборудованию, работающему в сопряжении с данным изделием.



