

# GranAroma

SM6585, SM6582  
SM6580, SM6480



[WWW.SAECO.COM/CARE](http://WWW.SAECO.COM/CARE)

EN USER MANUAL  
CS UŽIVATELSKÁ PŘÍRUČKA  
CNR UPUTSTVO ZA KORISNIKE  
DA BRUGERVEJLEDNING  
DE BENUTZERHANDBUCH  
ET KASUTUSJUHEND  
ES MANUAL DEL USUARIO  
FR MODE D'EMPLOI  
HR KORISNIČKI PRIRUČNIK  
IT MANUALE UTENTE  
LV LIETOTĀJA ROKASGRĀMATA  
LT NAUDOTOJO VADOVAS  
HU FELHASZNÁLÓI KÉZIKÖNYV

NL GEBRUIKSAANWIJZING  
NO BRUKERHÅNDBOK  
PL INSTRUKCJA OBSŁUGI  
PT MANUAL DO UTILIZADOR  
RO MANUAL DE UTILIZARE  
SQ MANUALI I PËRDORIMIT  
SL UPORABNIŠKI PRIROČNIK  
SK NÁVOD NA POUŽITIE  
SR UPUTSTVO ZA  
KORIŠĆEŃE  
FI KÄYTTÖOPAS  
SV ANVÄNDARHANDBOK  
EL ΕΓΧΕΙΡΙΔΙΟ ΧΡΗΣΗΣ

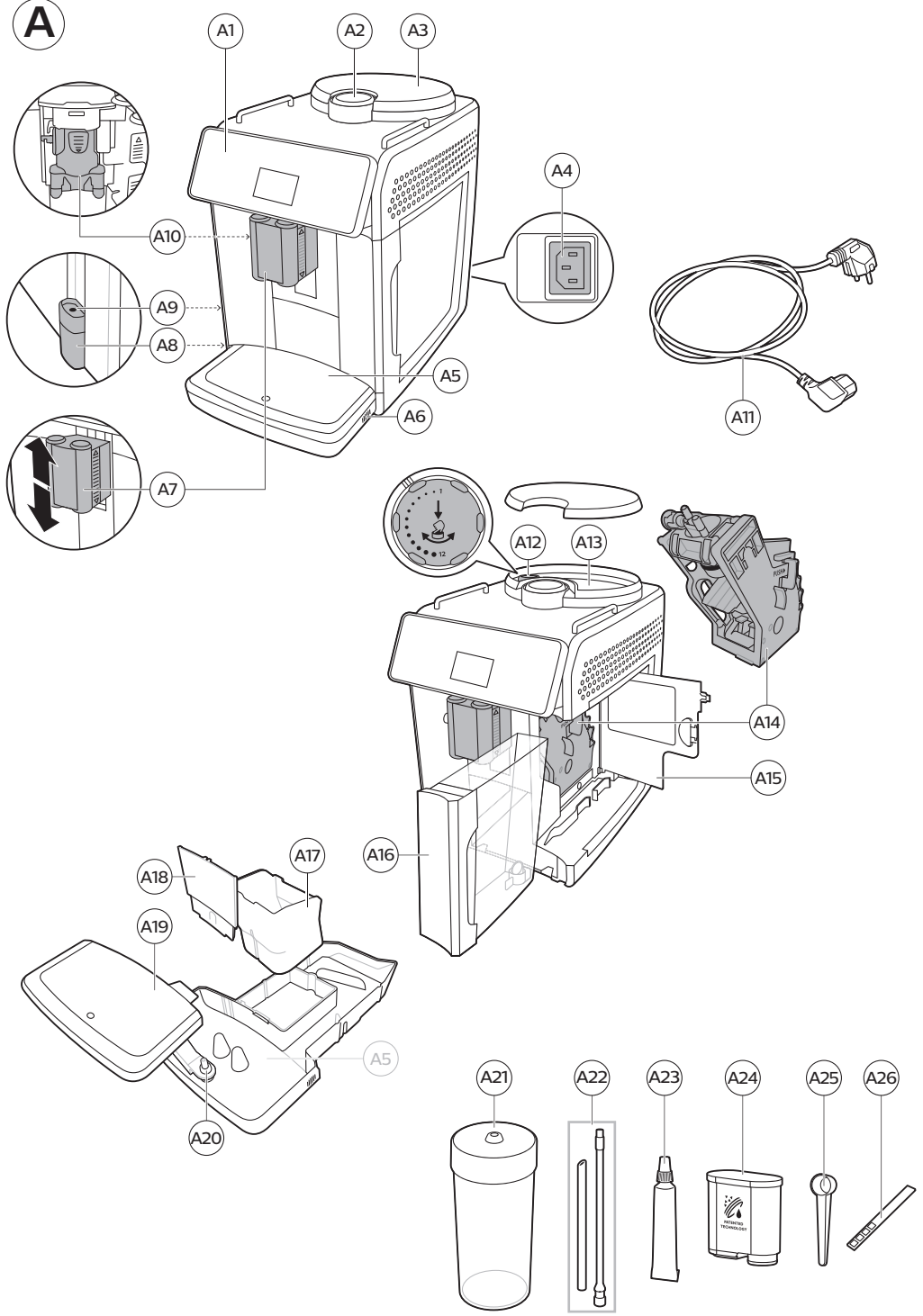
BG РЪКОВОДСТВО ЗА  
ПОТРЕБИТЕЛЯ  
MK KORISNIČKO UPATSTVO  
RU РУКОВОДСТВО  
ПОЛЬЗОВАТЕЛЯ  
UK ПОСІБНИК КОРИСТУВАЧА  
KK ПАЙДАЛАНУШЫ  
НҮСҚАУЛҒЫ

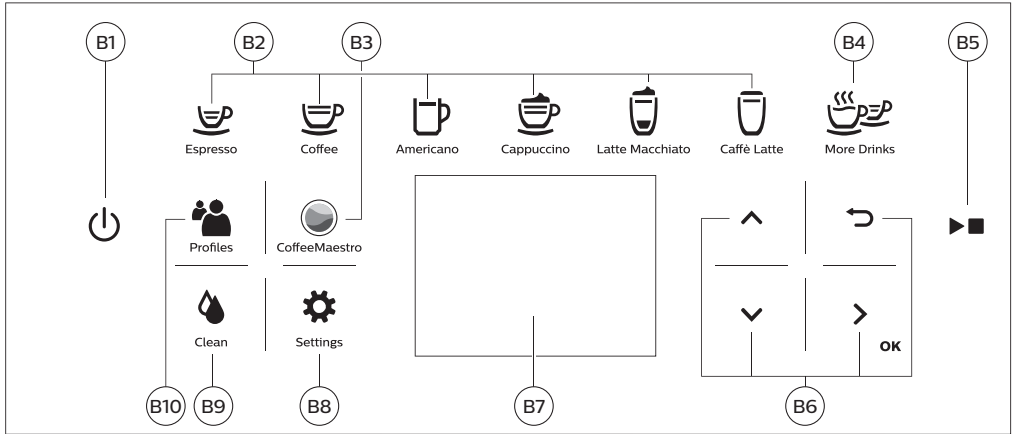
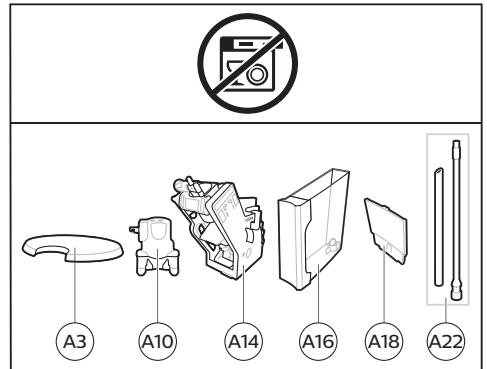
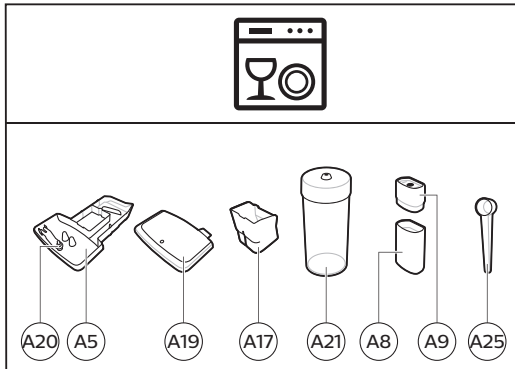
**PHILIPS**

Saeco, a Philips brand



**A**



**B****C**

English 6  
Čeština 24  
Crnogorski 42  
Dansk 60  
Deutsch 78  
Eesti 98  
Español 116  
Français 135  
Hrvatski 154  
Italiano 172  
Latviešu 191  
Lietuviškai 209  
Magyar 227  
Nederlands 246  
Norsk 265  
Polski 283  
Português 302  
Română 322  
Shqip 341  
Slovenščina 360  
Slovensky 378  
Srpski 397  
Suomi 416  
Svenska 434  
Ελληνικά 452  
Български 471  
Македонски 491  
Русский 511  
Українська 532  
Қазақша 551

# Contents

Machine overview (Fig. A) _____	6
Control panel _____	6
Introduction _____	7
Before first use _____	7
Brewing drinks _____	8
Personalizing drinks _____	9
Adjusting machine settings _____	11
AquaClean water filter _____	12
Removing and inserting the brew group _____	13
Cleaning and maintenance _____	13
Descaling procedure _____	16
Error codes _____	17
Ordering accessories _____	18
Troubleshooting _____	18
Technical specifications _____	22

## Machine overview (Fig. A)

A1 Control panel	A11 Mains cord with plug
A2 Lid of pre-ground coffee compartment	A12 Grind setting knob
A3 Lid of bean hopper	A13 Bean hopper
A4 Socket for cord	A14 Brew group
A5 Drip tray	A15 Service door
A6 Drip tray release grip	A16 Water tank
A7 Adjustable coffee and milk dispensing spout	A17 Coffee grounds container
A8 HygieSteam container	A18 Front panel of coffee grounds container
A9 HygieSteam cover with milk tube holder	A19 Drip tray cover
A10 Internal cappuccinatore	A20 'Drip tray full' indicator

## Accessories

A21 Milk container	A24 AquaClean filter
A22 Milk tube	A25 Measuring scoop
A23 Grease tube	A26 Water hardness test strip

## Control panel

There are two versions of this espresso machine. Their control panels look different, but all buttons and icons work in the same way. Refer to figure B for an overview of all buttons and icons. Below you find the description.

Use the up and down arrows to scroll through the display and tap the OK icon to select or confirm your choices.

B1 On/off button	B3 CoffeeMaestro icon
B2 One-touch drink icons	B4 Menu with more drinks

B5 Start/stop ► button

B6 Navigation icons (up, down, back, ok)

B7 Display

B8 Machine settings

B9 Cleaning menu

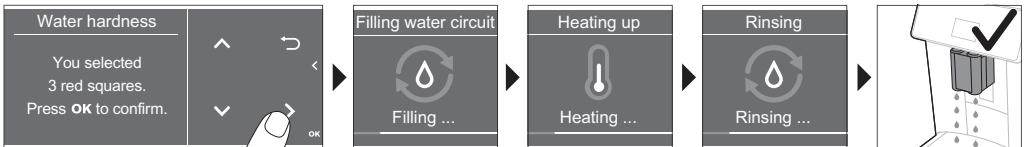
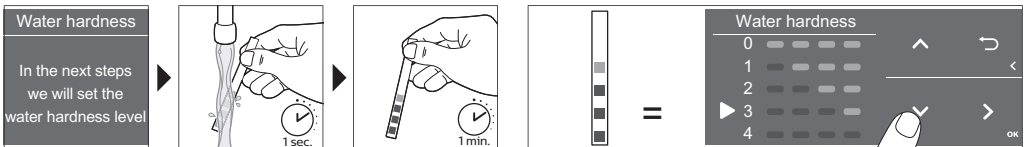
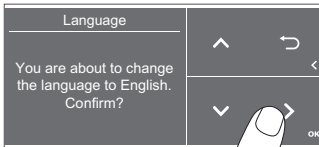
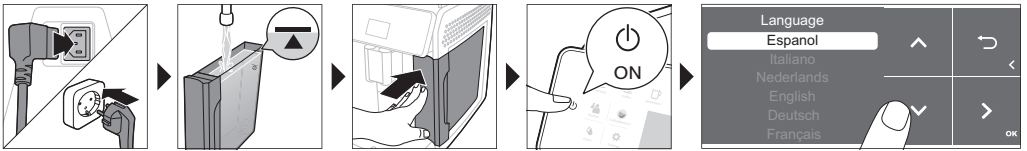
B10 Personal profiles

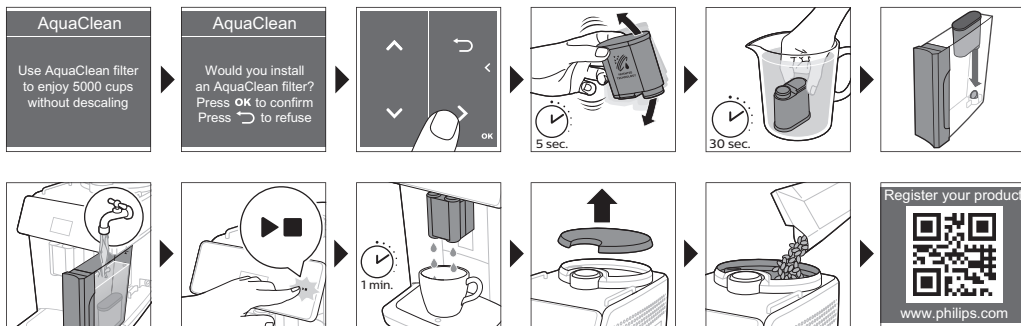
## Introduction

Congratulations on your purchase of a Saeco full-automatic coffee machine! To fully benefit from the online support that Saeco offers, go to [www.philips.com/MyCoffeeMachine](http://www.philips.com/MyCoffeeMachine) and register your product.

Note: This machine has been tested with coffee. Although it has been carefully cleaned, there may be some coffee residues left. We guarantee, however, that the machine is absolutely new.

## Before first use





## Brewing drinks

### General steps

- 1 Fill the water tank with tap water and fill the bean hopper with coffee beans.
- 2 Insert the small plug into the socket located on the back of the machine. Insert the mains plug into the wall socket.
- 3 Press the on/off button to switch on the machine.
  - The machine starts heating up and performs the automatic rinsing cycle.
  - When all lights in the drink icons light up continuously, the machine is ready for use.
- 4 Place a cup under the coffee dispensing spout. Slide the coffee dispensing spout up or down to adjust its height to the size of the cup or glass you are using (Fig. 1).

### Brewing coffee with beans

- 1 To brew a coffee, tap the drink icon of your choice (Fig. 2) or tap the 'More Drinks' icon (Fig. 3).
  - You can now adjust the drink to your personal taste (Fig. 4). Use the up and down arrows (Fig. 5) to adjust the coffee strength. Tap the OK icon if you want to adjust more settings (Fig. 6).
- 2 Press the start/stop ► button at any time to start brewing the selected drink.
- 3 To stop dispensing coffee before the machine is finished, press the start/stop ► button again.

**i** To brew 2 coffees at the same time, tap the drink icon twice or select the 2x icon scrolling the dedicated bar.

**⚠** Do not use caramelized or flavored coffee beans.

### Brewing milk-based drinks

- 1 Fill the water tank with tap water and fill the bean hopper with beans.
- 2 Unscrew the lid of the milk container and fill the milk container with milk (Fig. 7). Then place the metal milk tube in the container.

Always use milk coming directly from the fridge for optimal results.

- 3 Connect the flexible milk tube to the cappuccinatore (Fig. 8).
- 4 Tap the milk-based drink icon of your choice (Fig. 9) or tap the 'More Drinks' icon to select a different drink (Fig. 3).
  - You can now adjust the drink to your own preference (Fig. 10).

- 5 Press the start/stop ►■ button.
  - For specific drinks, the machine first dispenses milk and then coffee. For a number of other drinks this is the other way around, the machine will first dispense coffee and then milk.
  - To stop dispensing milk before the machine has dispensed the preset amount, press the start/stop ►■ button.
- 6 To stop dispensing the complete drink (milk and coffee) before the machine is finished, press and hold the start/stop ►■ button.
- 7 Directly after dispensing the milk, the 'HygieSteam Shot' is performed. The machine forces steam through the internal milk system to rinse it quickly.

## Brewing coffee with pre-ground coffee

- 1 Tilt the lid and pour one measuring scoop of pre-ground coffee into the pre-ground coffee compartment (Fig. 11).
- 2 After selecting a drink, use the up and down arrows to select pre-ground coffee (Fig. 12). Then press the start/stop ►■ button.

Note: If you select pre-ground coffee, you cannot adjust the coffee strength and/or brew more than one drink at the same time.

## Dispensing hot water

- 1 Make sure that the internal cappuccinatore is properly attached to the machine (Fig. 13).
- 2 Place a cup under the spout
- 3 Tap the 'More drinks' icon (Fig. 3) and scroll down to select 'Hot Water'.
- 4 Use the up and down arrows to adjust the hot water quantity or temperature to your preference (Fig. 14).
- 5 Press the start/stop ►■ button.
- 6 To stop dispensing hot water before machine is finished, press the start/stop ►■ button again.

## Personalizing drinks

The machine allows you to adjust the settings of a drink to your own preference and to store the adjusted drink in a personal profile. The different profiles have different colors.

## Brewing drinks with CoffeeMaestro function

Your machine offers the possibility to select taste profiles instead of adjusting all settings separately with the CoffeeEqualizer function. You can choose between Delicato, Intenso and Forte. To select a CoffeeMaestro taste profile:

- 1 Tap the drink icon of your choice (Fig. 2) or tap the 'More Drinks' icon to select a different drink (Fig. 3).
- 2 Tap the CoffeeMaestro icon repeatedly (Fig. 15).
- 3 Press OK to confirm your choice.
  - The main settings of the drink are now adjusted accordingly.
- 4 Press the start/stop ►■ button to start brewing the drink.

## CoffeeEqualizer function

After selecting a drink, the CoffeeEqualizer function is activated automatically. You can use the up and down arrows to adjust the following settings:


## 10 English





- |                   |  |
|-------------------|--|
| 1 Aroma strength  | 5 Drink temperature                                    |
| 2 Coffee quantity | 6 Foam amount  |
| 3 Milk quantity   | 7 You can also decide to prepare 1 or 2 cups           |
| 4 Water quantity  | 8 Coffee quantity for travel mug (specific types only) |

Note: It depends on the drink you choose which settings you can adjust.

## Selecting a profile

You can select a profile and store a recipe using the profiles  icon.

- 1 Tap the profiles  icon repeatedly to select one of the colored profiles (Fig. 16). All profiles have a different color.
- 2 Select a drink by tapping one of the one-touch drink icons or by tapping the 'More Drinks' icon.
- 3 Adjust the drink settings to your favorite taste.
- 4 Press start/stop  button to brew the drink you selected
  - Your new settings have now been stored in the colored profile you selected.



**i** You can always restore the factory settings of the machine (see 'Restoring factory settings').

## Guest profile

Your machine is equipped with a guest profile. When the guest profile is selected, the profile icon is off. When you select this profile, you can still personalize the settings to your own preference but the recipes you brew will not be stored.

## Extra shot (ExtraShot)


Your machine offers you the possibility to add an extra shot of Ristretto to your coffee and milk drinks, for example if you want to have a stronger coffee.

- 1 Place a cup under the spout.
- 2 Tap one of the one-touch drinks icons to select a drink (Fig. 2) or tap the 'More Drinks' icon to select a different drink (Fig. 3).
- 3 Use the up arrow to set the strength to the top level and select the ExtraShot function (Fig. 17).
- 4 Tap the OK icon if you want to personalize the other settings. Then press the start/stop  button to start brewing the drink.
- 5 To stop dispensing the drink before the machine has finished, press the start/stop  button again.

**i** When you have selected the ExtraShot function, you can only brew one coffee at the time.

# Adjusting machine settings


## Setting the water hardness

 We advise you to adjust the water hardness setting to the water hardness level in your region for optimal performance and a longer lifetime of the machine. This also prevents you from having to descale the machine too often. The default water hardness setting is 4: hard water.

### Use the water hardness test strip supplied in the box to determine the water hardness in your region:

- 1 Immerse the water hardness test strip in tap water or hold it under the tap for 1 second (Fig. 18).
- 2 Wait 1 minute. The number of squares on the test strip that turn red indicate the water hardness (Fig. 19).


### Set the machine to the correct water hardness:


- 1 Tap the Settings  icon and use the up and down arrows to select 'Water hardness'. Then press the OK icon to confirm.
- 2 Use the up and down arrows to select the water hardness level. The number of red squares selected on the display should be the same as the number of red squares on the test strip (Fig. 20).
- 3 When you have set the correct water hardness, tap the OK icon to confirm.


## Adjusting the grind setting

You can change the coffee strength with the grind setting knob inside the bean container. The lower the grind setting, the finer the coffee beans are ground and the stronger the coffee becomes. There are 12 different grind settings you can choose from.

The machine has been set up to get the best taste out of your coffee beans. Therefore we advise you not to adjust the grind setting until you have brewed 100–150 cups (approx. 1 month of use).

 You can only adjust the grind setting when the machine is grinding coffee beans. You need to brew 2 to 3 drinks before you can taste the full difference.

 Do not turn the grind setting knob more than one notch at a time to prevent damage to the grinder.

- 1 Place a cup under the coffee dispensing spout.
- 2 Remove the lid from the coffee bean hopper (Fig. 21).
- 3 Tap the Espresso icon and then press the start/stop  button.
- 4 When the grinder starts grinding, press down the grind setting knob and turn it to the left or right (Fig. 22).



## Adjusting other machine settings

By tapping the Settings  icon you can adjust the following machine settings:

- Water hardness: you can choose between 5 levels according to the water hardness in your region.
- Standby time: you can select 15, 30, 60 or 180 minutes.
- Display brightness: you can select low, medium and high.
- Language: you can select the display language of your preference.
- Sound: you can activate or deactivate the beeping sound of the machine.
- Front illumination: you can choose 'always on', 'on during brewing' or 'always off'.
- Measuring unit: you can choose between ml. or oz.

## Restoring factory settings

The machine offers you the possibility to restore the factory settings at any moment.

- 1 Tap the Settings  icon.
- 2 Use the up and down arrows to select 'Factory settings'. Confirm by tapping the OK icon.
- 3 Press the start/stop  button to confirm that you want to restore the settings.
  - The settings are now restored.

**i** The following factory settings are restored to default: water hardness, standby time, display brightness, sound, front illumination, profiles.

## AquaClean water filter

Your machine is AquaClean enabled. You can place the AquaClean water filter in the water tank to preserve the taste of your coffee. It also diminishes the need for descaling by reducing limescale build-up in your machine. You can purchase an AquaClean water filter from your local retailer, from authorized service centers or online at [www.philips.com/parts-and-accessories](http://www.philips.com/parts-and-accessories).

## AquaClean filter status indication

When the AquaClean is active, the status of the AquaClean filter is always visible on the screen as a percentage.

- If the status of the AquaClean filter is 10% or less, the screen shows a message for 2 seconds each time you switch on the machine. This message advises you to buy a new filter.
- If the status of the filter is 0%, the machine asks you to replace the AquaClean filter every time you switch on the machine.



## Activating the AquaClean water filter (5 min.)

**i** The machine does not automatically detect that a filter has been placed in the water tank. Therefore you need to activate each new AquaClean water filter that you install in the 'Clean' menu.

When the machine stops showing the filter activation message, you can still activate an AquaClean water filter, but you will need to descale the machine first.

**i** Your machine has to be completely limescale-free before you start using the AquaClean water filter.

Before activating the AquaClean water filter, it has to be prepared by soaking it in water as described below. If you don't do this, air might be drawn into the machine instead of water, which makes a lot of noise and prevents the machine from being able to brew coffee.

- 1 Tap the 'Clean'  icon and use the up and down arrows to select 'AquaClean'.
- 2 Tap the OK icon to confirm.
- 3 Tap the OK icon again when the activation screen appears. Follow the instructions on the screen.
- 4 Shake the filter for about 5 seconds (Fig. 23).
- 5 Immerse the filter upside down in a jug with cold water and shake/press it (Fig. 24).
- 6 Insert the filter vertically onto the filter connection in the water tank. Press it down to the lowest possible point (Fig. 25).
- 7 Fill the water tank with fresh water and place it back into the machine.
- 8 Place a bowl under the spout.
- 9 Press the start/stop  button to start the activation process.

10 Hot water will be dispensed from the spout during 1 minute.

11 The filter is now successfully activated.

## Replacing the AquaClean water filter (5 min.)

After 95 liters of water have flowed through the filter, the filter will cease to work. The AquaClean status indicator drops to 0% to remind you to replace the filter. As long as the AquaClean status indicator is shown on the display, you can replace the filter without having to descale the machine first. If you do not replace the AquaClean water filter in time, the AquaClean indicator goes out after some time. In that case you can still replace the filter but you first need to descale the machine.

When the AquaClean status indicator drops to 0% or when the machine reminds you to replace the AquaClean filter:

- 1 take out the old AquaClean water filter.
- 2 install a new filter and activate it as described in chapter 'Activating the AquaClean water filter (5 min.)'.

**i** Replace the AquaClean water filter at least every 3 months, even if the machine does not yet indicate that replacement is required.

## Removing and inserting the brew group

Go to [www.saeco.com/care](http://www.saeco.com/care) for detailed video instructions on how to remove, insert and clean the brew group.

### Removing the brew group from the machine

- 1 Switch off the machine.
- 2 Remove the water tank and open the service door (Fig. 26).
- 3 Press the PUSH handle (Fig. 27) and pull at the grip of the brew group to remove it from the machine (Fig. 28).

**⚠** When you remove the brew group from the machine, make sure to empty the drip tray and the coffee grounds container.

### Reinserting the brew group

**⚠** Before you slide the brew group back into the machine, make sure it is in the correct position.

- 1 Check if the brew group is in the correct position. The arrow on the yellow cylinder on the side of the brew group has to be aligned with the black arrow and N (Fig. 29).
  - If they are not aligned, push down the lever until it is in contact with the base of the brew group (Fig. 30).
- 2 Slide the brew group back into the machine along the guiding rails on the sides (Fig. 31) until it locks into position with a click (Fig. 32). Do not press the PUSH button.
- 3 Close the service door and place back the water tank.

## Cleaning and maintenance

Regular cleaning and maintenance keeps your machine in top condition and ensures good-tasting coffee for a long time with a steady coffee flow.

## 14 English

Consult the table below for a detailed description on when and how to clean all detachable parts of the machine. You can find more detailed information and video instructions on [www.saeco.com/care](http://www.saeco.com/care). See figure C for an overview of which parts can be cleaned in the dishwasher.

<b>Detachable parts</b>	<b>When to clean</b>	<b>How to clean</b>
Brew group	Weekly	Remove the brew group from the machine (see 'Removing and inserting the brew group'). Rinse it under the tap (see 'Cleaning the brew group under the tap').
	Monthly	Clean the brew group with the Philips coffee oil remover tablet (see 'Cleaning the brew group with the coffee oil remover tablets').
Milk system/internal cappuccinatore	After every day of use	Perform the 'HygieSteam' program in the cleaning menu. Select 'HygieSteam' in the cleaning menu and follow the instructions on the screen. Wipe the outside of the metal milk tube with a damp cloth before placing it into the milk tube holder.
	Weekly	Remove and disassemble the internal cappuccinatore (see 'Cleaning the internal cappuccinatore under the tap'). Rinse all parts under the tap with some washing-up liquid.
	Monthly	Perform the 'Deep Milk Clean' procedure with the Philips milk circuit cleaner. Select 'Deep Milk Clean' in the cleaning menu and follow the instructions on the screen. Go to <a href="http://www.saeco.com/care">www.saeco.com/care</a> for detailed video instructions.
Milk container	Weekly	Disassemble the milk container (Fig. 33) and push out the ball using the pin of the milk tube (Fig. 34). Clean all parts of the milk container under the tap or in the dishwasher
HygieSteam container (milk tube holder)	Weekly or when the machine reminds you	Remove the HygieSteam container from the machine (Fig. 35) and remove the HygieSteam cover (Fig. 36). Empty the HygieSteam container and clean the container and cover under the tap or in the dishwasher. Let the container and cover air-dry and place them back in the machine.
Pre-ground coffee compartment	Check the pre-ground coffee compartment weekly to see if it is clogged.	Unplug the machine and remove the brew group. Open the lid of the pre-ground coffee compartment and insert the spoon handle into it. Move the handle up and down until the clogged ground coffee falls down (Fig. 37). Go to <a href="http://www.saeco.com/care">www.saeco.com/care</a> for detailed video instructions.

Detachable parts	When to clean	How to clean
Coffee grounds container	Empty the coffee grounds container when prompted by the machine. Clean it weekly.	Remove the coffee grounds container while the machine is switched on. Rinse it under the tap with some washing-up liquid or clean it in the dishwasher. <b>The front panel of the coffee grounds container (Fig. A18) is not dishwasher-safe.</b>
Drip tray	Empty the drip tray daily or as soon as the red 'drip tray full' indicator pops up through the drip tray (Fig. 38). Clean the drip tray weekly.	Remove the drip tray (Fig. 39) and rinse it under the tap with some washing-up liquid. You can also clean the drip tray and the drip tray cover in the dishwasher. <b>The front panel of the coffee grounds container (Fig. A18) is not dishwasher-safe.</b>
Lubrication of the brew group	Every 2 months	Lubricate the brew group with the Philips grease (see 'Lubricating the brew group').
Water tank	Weekly	Rinse the water tank under the tap
Machine front	Weekly	Clean with a non-abrasive cloth

## Cleaning the brew group

Regular cleaning of the brew group prevents coffee residues from clogging up the internal circuits. Visit [www.saeco.com/care](http://www.saeco.com/care) for support videos on how to remove, insert and clean the brew group.

### Cleaning the brew group under the tap

- 1 Remove the brew group (see 'Removing and inserting the brew group').
- 2 Rinse the brew group thoroughly with water. Carefully clean the upper filter (Fig. 40) of the brew group.
- 3 Let the brew group air-dry before you place it back. Do not dry the brew group with a cloth to prevent fibers from collecting inside the brew group.

### Cleaning the brew group with the coffee oil remover tablets

Only use Philips coffee oil remover tablets.

- 1 Tap the Clean  icon and use the up and down arrows to select 'Brew group clean'.
- 2 Tap the OK icon to confirm and then follow the instructions on the screen.

## Lubricating the brew group

To improve your machine's performance, we suggest that you lubricate the brew group every 2 months, to ensure that the moving parts continue to move smoothly.

- 1 Apply a thin layer of grease on the piston (grey part) of the brew group (Fig. 41).
- 2 Apply a thin layer of grease around the shaft (grey part) in the bottom of the brew group (Fig. 42).
- 3 Apply a thin layer of grease to the rails on both sides (Fig. 43).

## Cleaning programs for the internal cappuccinatore

The machines has three programs to clean the internal cappuccinatore:

- 'HygieSteam Shot': the machine shoots steam through the internal cappuccinatore to rinse it quickly.

## 16 English

- 'HygieSteam': the machine thoroughly cleans the internal milk system with steam. Make sure that the HygieSteam container is correctly assembled (Fig. 44) and attached to the machine (Fig. 45). Place the milk tube in the milk tube holder (Fig. 46) and follow the instructions on the screen.
- 'Deep Milk Clean': Perform the 'Deep Milk Clean' procedure with the Philips milk circuit cleaner for a thorough cleaning of the internal milk system.

### Cleaning the internal cappuccinatore under the tap

- 1 Open the door of the internal cappuccinatore (Fig. 47).
- 2 Remove the internal cappuccinatore by pulling it down (Fig. 48).
- 3 Disassemble the internal cappuccinatore by pulling the bottom part off the top part (Fig. 49).
- 4 Disassemble all parts (Fig. 50) and clean them under the tap.
- 5 Reassemble the internal cappuccinatore.
- 6 To place back the internal cappuccinatore, put it in upright position and make sure the holes are aligned with the two tubes on the machine. Then move the internal cappuccinatore upwards until it locks into place (Fig. 13).
- 7 Close the door.

Visit [www.saeco.com/care](http://www.saeco.com/care) for detailed video instructions.

### Descaling procedure

Please use Philips descaler only. Under no circumstances should you use a descaler based on sulfuric acid, hydrochloric acid, sulfamic or acetic acid (vinegar) as this may damage the water circuit in your machine and will not dissolve the limescale properly. Not using the Philips descaler will void your warranty. Failure to descale the appliance will also void your warranty. You can buy Philips descaler in the online shop at [www.saeco.com/care](http://www.saeco.com/care).

- 1 When the machine asks you to descale it, press the start/stop ► button to start. To start descaling without being prompted by the machine, tap the Clean ☹ icon and select 'Descal'.  
2 Remove the drip tray, the coffee grounds container and the HygieSteam container (Fig. 35), empty them and put them back into place.
- 3 Remove the water tank and empty it. Then remove the AquaClean filter.
- 4 Pour the whole bottle of Philips descaler into the water tank and then fill it with water up to the CALC CLEAN level (Fig. 51). Then place it back into the machine.
- 5 Place a large container (1.5 l) under the coffee dispensing spout.
- 6 Make sure that the HygieSteam container is correctly assembled (Fig. 44) and attached to the machine (Fig. 45). Place the milk tube in the milk tube holder (Fig. 46).
- 7 Follow the instructions on the screen to start the descaling procedure. The descaling procedure lasts approx. 30 minutes and consists of a descaling cycle and a rinsing cycle.
- 8 Once the descaling cycle is finished, you need to rinse the water tank and water circuit. Follow the instructions on the screen.
- 9 Place a new AquaClean filter in the water tank and activate it (see 'Activating the AquaClean water filter (5 min.)).

Tip: Using the AquaClean filter reduces the need for descaling!

### What to do if the descaling procedure is interrupted

You can exit the descaling procedure by pressing the on/off button on the control panel. If the descaling procedure is interrupted before it is completely finished, do the following:

- 1 Empty and rinse the water tank thoroughly.

- 2 Fill the water tank with fresh water up to the CALC CLEAN level indication and switch the machine back on. The machine will heat up and perform an automatic rinsing cycle.
- 3 Before brewing any drinks, perform a manual rinsing cycle. To perform a manual rinsing cycle, first dispense half a water tank of hot water and then brew 2 cups of pre-ground coffee without adding ground coffee.

Note: If the descaling procedure was not completed, the machine will require another descaling procedure as soon as possible.

## Error codes

Below you find a list of the error codes showing problems that you can solve yourself. Video instructions are available on [www.saeco.com/care](http://www.saeco.com/care). If another error code appears, please contact the Philips Consumer Care Center in your country. For contact details, see the warranty leaflet.

Error code	Problem	Possible solution
01	The coffee funnel is clogged.	Switch off the machine and unplug it. Remove the brew group. Then open the lid of the pre-ground coffee compartment and insert the spoon handle. Move the handle up and down until the clogged ground coffee falls down (Fig. 37). Visit <a href="http://www.saeco.com/care">www.saeco.com/care</a> for detailed video instructions.
03	The brew group is dirty or not well-greased.	Switch off the machine. Rinse the brew group with fresh water, let it air-dry and then lubricate it (see 'Lubricating the brew group'). Consult chapter 'Cleaning the brew group' or visit <a href="http://www.saeco.com/care">www.saeco.com/care</a> for detailed video instructions. Then switch the machine on again.
04	The brew group is not positioned correctly.	Switch off the machine. Remove the brew group and reinsert it. Make sure that the brew group is in the correct position before you insert it. Consult chapter 'Handling the brew group' or visit <a href="http://www.saeco.com/care">www.saeco.com/care</a> for detailed video instructions. Then switch the machine on again.
05	There is air in the water circuit.	Restart the machine by switching it off and on again. If this works, dispense 2-3 cups of hot water. Descale the machine if you have not done so for a longer period of time.
	The AquaClean filter was not prepared properly before installation or it is clogged.	Remove the AquaClean filter and try to brew a coffee again. If this works, make sure that the AquaClean filter is prepared properly before you place it back. Put the AquaClean filter back into the water tank. If this still does not work, the filter might be clogged and needs to be replaced.
11	The machine needs to adjust to room temperature	Allow some time for the machine to adjust from transport/outdoor temperature to room temperature. Switch off the machine for 30 minutes and switch it on again. If this does not work, contact the Consumer Care Center in your country. For contact details, see the warranty leaflet.
14	The machine is overheated.	Switch off the machine and switch it back on after 30 minutes.

Error code	Problem	Possible solution
19	The machine is not connected to the wall socket properly.	Make sure that the small plug of the power cord is properly connected to the socket on the back of the machine.

## Ordering accessories

To clean and descale the machine, only use the Philips maintenance products. These products can be purchased from your local retailer, from authorized service centers or online at [www.philips.com](http://www.philips.com). To find a full list of spare parts online, enter the model number of your machine. You can find the model number on the inside of the service door.

Maintenance products and type numbers:

- Descaling solution CA6700
- AquaClean filter CA6903
- Brew group grease HD5061
- Coffee oil remover tablets CA6704
- Milk circuit cleaner CA6705
- Maintenance kit CA6707

## Troubleshooting

This chapter summarizes the most common problems you could encounter with the machine. Support videos and a complete list of frequently asked questions are available on [www.saeco.com/care](http://www.saeco.com/care). If you are unable to solve the problem, contact the Consumer Care Center in your country. For contact details, see the warranty leaflet.

Problem	Cause	Solution
There are some coffee residues inside my new coffee machine.	This machine has been tested with coffee.	Although it has been carefully cleaned, there may be some coffee residues left. However, the machine is absolutely new.
The drip tray fills up quickly / there is always some water in the drip tray.	This is normal. The machine uses water to rinse the internal circuit and brew group. Some water flows through the internal system directly into the drip tray.	Empty the drip tray daily or as soon as the red 'drip tray full' indicator pops up through the drip tray cover. Tip: place a cup under the dispensing spout to collect rinsing water that comes out of it.
The 'empty coffee grounds container' icon remains on.	You emptied the coffee grounds container while the machine was unplugged from the wall socket, or you placed it back too fast.	Remove the coffee grounds container, wait at least 5 seconds and then insert it again.

Problem	Cause	Solution
The machine prompts to empty the coffee grounds container even though the container is not full.	The machine did not reset the counter the last time you emptied the coffee grounds container.	Always wait approx. 5 seconds when you place back the coffee grounds container. In this way, the coffee pucks counter will be reset to zero and the number of coffee pucks is counted correctly.
The coffee grounds container is too full and the 'empty coffee grounds container' icon did not appear on the display.	You removed the drip tray without emptying the coffee grounds container.	When you remove the drip tray, also empty the coffee grounds container even if it contains only a few coffee pucks. This ensures that the coffee pucks counter is reset to zero and that the number of coffee pucks is counted correctly.
I cannot remove the brew group.	The brew group is not in the correct position.	Reset the machine in the following way: close the service door and place back the water tank. Switch the machine off and back on again and wait for the lights in the drink icons to come on. Try to remove the brew group again. See chapter 'Removing and inserting the brew group' for step-by-step instructions.
I cannot insert the brew group.	The brew group is not in the correct position.	Reset the machine in the following way: close the service door and place back the water tank. Leave the brew group out. Switch off the machine and unplug it. Wait for 30 seconds and then plug the machine back in, switch it on and wait for the lights in the drink icons to come on. Then put the brew group in the correct position and reinsert it into the machine. See chapter 'Removing and inserting the brew group' for step-by-step instructions.
The coffee is watery.	The brew group is dirty or needs to be lubricated.	Remove the brew group, rinse it under the tap and leave it to dry. Then lubricate the moving parts (see 'Lubricating the brew group').
	The machine is performing its self-adjustment procedure. This procedure is started automatically when you use the machine for the first time, when you change to another type of coffee beans or after a long period of non-use.	Brew 5 cups of coffee initially to allow the machine to complete its self-adjustment procedure.
	The grinder is set to a too coarse setting.	Set the grinder to a finer (lower) setting. Brew 2 to 3 drinks to be able to taste the full difference.

<b>Problem</b>	<b>Cause</b>	<b>Solution</b>
The coffee is not hot enough.	The temperature is set too low.	Set the temperature to the maximum setting (Fig. 52).
	A cold cup reduces the temperature of the drink.	Preheat the cups by rinsing them with hot water.
	Adding milk reduces the temperature of the drink.	Regardless of whether you add hot or cold milk, adding milk always reduces the temperature of the coffee. Preheat the cups by rinsing them with hot water.
Coffee does not come out or coffee comes out slowly.	The AquaClean water filter was not prepared properly for installation.	Remove the AquaClean filter and dispense some hot water. If this works, the AquaClean filter was not installed properly. Reinstall and activate the AquaClean filter and follow all steps in chapter 'AquaClean water filter'.
		After a long period of non-use, you need to prepare the AquaClean water filter for use again and dispense 2-3 cups of hot water.
	The AquaClean water filter is clogged.	Replace the AquaClean water filter every 3 months. A filter that is older than 3 months can become clogged.
	The grinder is set to a too fine setting.	Set the grinder to a coarser (higher) setting. Note that this will impact the coffee taste.
	The brew group is dirty.	Remove the brew group and rinse it under the tap (see 'Cleaning the brew group under the tap').
	The coffee dispensing spout is dirty.	Clean the coffee dispensing spout and its holes with a pipe cleaner or needle.
	The pre-ground coffee compartment is clogged	Switch off the machine and remove the brew group. Open the lid of the pre-ground coffee compartment and insert the spoon handle into it. Move the handle up and down until the clogged ground coffee falls down (Fig. 37).
	The machine circuit is blocked by limescale.	Descale the machine with Philips descaler (see 'Descaling procedure'). Always descale when the machine prompts you.
The milk does not froth.	The internal cappuccinatore is dirty or not inserted correctly.	Clean the internal cappuccinatore and make sure that you position and insert it correctly (see 'Cleaning the internal cappuccinatore under the tap').

Problem	Cause	Solution
The milk is splashing.	The type of milk used is not suitable for frothing.	Different types of milk result in different amounts of froth and different froth qualities.
The milk is splashing.	The milk you use is not cold enough.	Make sure you use cold milk coming directly from the fridge.
The milk is splashing.	The flexible milk tube is not connected properly.	Open the door of the coffee dispensing spout (Fig. 47) and check if the flexible milk tube is fully connected to the cappuccinatore (Fig. 53). Note that the cappuccinatore and milk tubes may be hot. Let the cappuccinatore and the tubes cool down before you touch them.
The milk is splashing.	The cappuccinatore and milk tubes are not clean.	Remove and disassemble the internal cappuccinatore (see 'Cleaning the internal cappuccinatore under the tap'). Rinse all parts under the tap. For thorough cleaning, use Philips milk circuit cleaner and perform the Deep Milk Clean procedure via the cleaning (☞) menu. Note that if the parts have been cleaned in the dishwasher, they may have become clogged by food particles or detergent residues. A visual check that they are not obstructed is also recommended.
The milk is splashing.	The cappuccinatore and milk tubes are not clean.	We advise you to perform the HygieSteam program every day: 1) Press 'Clean' ☞ on the control panel. 2) Select 'HygieSteam'. 3) Press the start button to start the process. Then confirm all steps on the display.
The milk is splashing.	The milk tubes are clogged.	Always store the milk container without the milk tubes in the refrigerator. Leftover milk could accumulate inside the milk tubes and block the flow of milk through the tubes. Rinse the milk tubes before storage.
The machine seems to be leaking.	The machine uses water to rinse the internal circuit and brew group. This water flows through the internal system directly into the drip tray. This is normal.	Empty the drip tray every day or as soon as the 'drip tray full' indicator pops up through the drip tray cover. Tip: Place a cup under the dispensing spout to collect rinsing water and reduce the amount of water in the drip tray.
The machine seems to be leaking.	The drip tray is too full and has overflowed which makes it look like the machine is leaking.	Empty the drip tray every day or as soon as the 'drip tray full' indicator pops up through the drip tray cover.

<b>Problem</b>	<b>Cause</b>	<b>Solution</b>
	The water tank is not fully inserted, some water is leaking out of the water tank and air is drawn into the machine.	Make sure the water tank is in the correct position: remove it and reinsert it into the machine as far as possible.
	The brew group is dirty/clogged.	Rinse the brew group.
	The machine is not placed on a horizontal surface.	Place the machine on a horizontal surface so that the drip tray does not overflow and the 'drip tray full' indicator works properly.
I cannot activate the AquaClean water filter and the machine asks for descaling.	The filter has not been installed or replaced in time after the screen shows the AquaClean reminder. This means your machine is not completely free of limescale anymore.	Descale your machine first and then install the AquaClean water filter.
The new water filter does not fit.	You are trying to install another filter than the Philips AquaClean water filter.	Only the Philips AquaClean water filter fits into the machine.
	The rubber ring on the AquaClean water filter is not in place.	Place back the rubber ring on the AquaClean water filter.
The machine is making a loud noise.	It is normal that your machine makes some noise during use.	If the machine starts to make a different kind of noise, clean the brew group and lubricate it (see 'Lubricating the brew group').
	The AquaClean water filter was not prepared properly and air is now drawn into the machine.	Remove the AquaClean water filter from the water tank and prepare it for use properly before you place it back. See chapter 'AquaClean water filter' for step-by-step instructions.
	The water tank is not fully inserted and air is drawn into the machine.	Make sure the water tank is in the correct position: remove it and reinsert it by pushing it into the machine as far as possible.

## Technical specifications

The manufacturer reserves the right to improve the technical specifications of the product. All the preset quantities are approximate.

<b>Description</b>	<b>Value</b>
Size (w x h x d)	262 x 383 x 448 mm
Weight	8 - 8.5 kg
Power cord length	1200 mm

Water tank	1.8 litres
Coffee bean hopper capacity	300 g
Coffee grounds container capacity	12 pucks
Milk container capacity	600 ml
Adjustable spout height	87 - 147 mm
Nominal voltage - Power rating - Power supply	See data label on inside of service door (Fig. A15)

## Оглавление

Обзор кофемашины (рис. А) _____	511
Панель управления _____	511
Введение _____	512
Перед первым использованием _____	512
Приготовление напитков _____	513
Персонализация напитков _____	514
Настройка параметров кофемашины _____	516
Фильтр для очистки воды AquaClean _____	517
Снятие и установка варочной группы _____	519
Очистка и уход _____	519
Процесс очистки от накипи _____	522
Коды ошибок _____	523
Заказ принадлежностей _____	525
Поиск и устранение неисправностей _____	525
Технические характеристики _____	530

## Обзор кофемашины (рис. А)

A1 Панель управления	A11 Сетевой шнур с вилкой
A2 Крышка отделения для молотого кофе	A12 Переключатель регулировки помола
A3 Крышка контейнера для кофейных зерен	A13 Контейнер для кофейных зерен
A4 Разъем для сетевого шнура питания	A14 Варочная группа
A5 Поддон для капель	A15 Сервисная дверца
A6 Кнопка открывания поддона для капель	A16 Резервуар для воды
A7 Регулируемый носик выхода кофе и молока	A17 Контейнер для кофейной гущи
A8 Контейнер HygieSteam	A18 Передняя панель контейнера для кофейной гущи
A9 Крышка HygieSteam с держателем трубки для подачи молока	A19 Крышка поддона для капель
A10 Внутренний капучинатор	A20 Индикатор заполнения поддона для капель

## Дополнительные принадлежности

A21 Емкость для молока	A25 Мерная ложка
A22 Трубка для подачи молока	A26 Тестовая полоска для измерения жесткости воды
A23 Тюбик со смазкой	
A24 Фильтр AquaClean	

## Панель управления

Существует два варианта эспрессо-кофемашины. Их панели управления отличаются, но все кнопки и значки работают одинаковым образом. Обзор всех кнопок и значков см. на рис. В. Ниже приводится соответствующее описание.

Для навигации между элементами на экране используйте стрелки вверх и вниз. Коснитесь значка «OK» для выбора или для подтверждения выбранного варианта.

V1 Кнопка включения/выключения

V5 Кнопка «Старт/стоп» ►■

V2 Значки напитков, выбираемых одним касанием

V6 Значки навигации (вверх, вниз, назад, OK)

V3 Значок CoffeeMaestro

V7 Дисплей

V4 Значок вызова меню More Drinks (Другие напитки)

V8 Настройки кофемашины

V9 Меню очистки

V10 Персональные профили

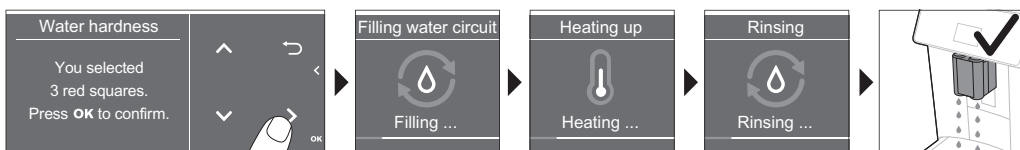
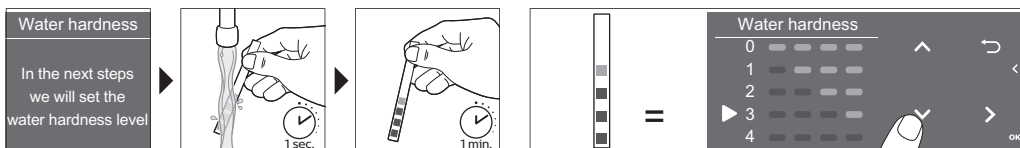
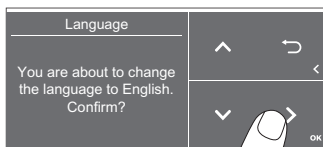
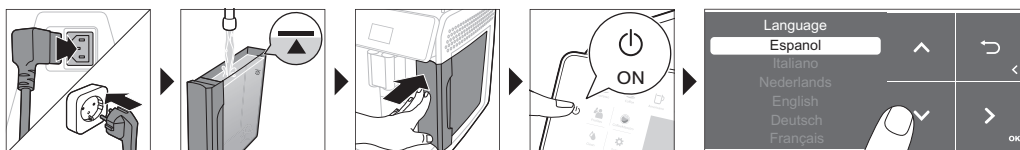
## Введение

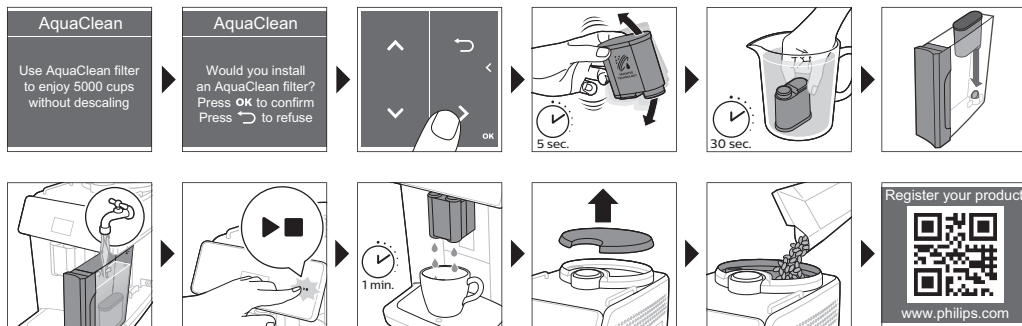
Поздравляем с приобретением автоматической кофемашины Saeco! Для получения максимальной пользы от онлайн-поддержки, предлагаемой Saeco, перейдите на веб-страницу по адресу [www.philips.com/MyCoffeeMachine](http://www.philips.com/MyCoffeeMachine) и зарегистрируйте продукт.

Примечание. При тестировании машины мы использовали настоящий кофе. Мы тщательно очистили машину, однако в ней по-прежнему могут присутствовать следы кофе. При этом мы гарантируем, что устройство полностью новое.

## Перед первым использованием

Выберите язык на котором будет отображаться меню.





## Приготовление напитков

### Общие шаги

- 1 Заполните резервуар для воды водопроводной водой и засыпьте в контейнер кофейные зерна.
- 2 Вставьте сетевой шнур в разъем, расположенный на задней панели кофемашины. Вставьте вилку сетевого шнура в розетку электросети.
- 3 Нажмите кнопку включения/выключения, чтобы включить кофемашину.
  - Кофемашина начнет нагреваться и запустит цикл автоматической промывки.
  - Когда все индикаторы значков напитков будут гореть непрерывно, кофемашина готова к использованию.
- 4 Поставьте чашку под носик выхода кофе. Сдвиньте носик выхода кофе вверх или вниз, чтобы настроить его высоту в зависимости от размера чашки или стакана (Рис. 1).

### Приготовление кофе из зерен

- 1 Для приготовления кофе коснитесь значка напитка по вашему выбору (Рис. 2) или коснитесь значка других напитков More Drinks (Другие напитки) (Рис. 3).
  - Теперь вы можете настроить напиток с учетом своего личного вкуса (Рис. 4). Используйте стрелки вверх и вниз (Рис. 5) для настройки крепости кофе. Коснитесь значка «OK», если хотите скорректировать также и другие настройки (Рис. 6).
- 2 Нажмите кнопку «Старт/стоп» ►■, чтобы в любое время начать процесс приготовления выбранного напитка.
- 3 Чтобы прервать выдачу кофе до завершения процедуры, нажмите кнопку «Старт/стоп» ►■ еще раз.

**i** Чтобы одновременно приготовить 2 чашки кофе, коснитесь значка напитка дважды или выберите значок «2x», прокрутив специальную полосу.

**⚠** Не используйте карамелизированные или ароматизированные кофейные зерна.

### Приготовление напитков на молочной основе

- 1 Заполните резервуар для воды водопроводной водой и засыпьте в контейнер кофейные зерна.

- Откройте крышку емкости для молока и наполните емкость молоком (Рис. 7). Затем установите металлическую трубку для подачи молока в емкость.

Для достижения оптимальных результатов всегда используйте молоко прямо из холодильника.

- Подсоедините гибкую трубку для подачи молока к капучинатору (Рис. 8).
- Коснитесь значка выбранного вами напитка на основе молока (Рис. 9) или значка More Drinks (Другие напитки) (Рис. 3), чтобы выбрать другой напиток.
  - Теперь вы можете отрегулировать напиток с учетом своих предпочтений (Рис. 10).
- Нажмите кнопку «Старт/стоп» ►■.
  - Для приготовления определенных напитков кофемашина сначала подает молоко, а затем кофе. Для многих других напитков порядок действий обратный, кофемашина сначала подает кофе, а затем молоко.
  - Чтобы прекратить подачу молока, прежде чем кофемашина выдаст заданный объем, нажмите кнопку «Старт/стоп» ►■.
- Чтобы остановить подачу уже смешанного напитка (молоко и кофе) до завершения работы кофемашины, нажмите и удерживайте кнопку «Старт/стоп» ►■.
- Сразу после подачи молока выполняется процедура «HygieSteam Shot». Кофемашина начнет выпускать пар через внутреннюю систему подачи молока, чтобы быстро ее очистить.

## Приготовление напитка из молотого кофе

- Откройте крышку и засыпьте одну мерную ложку молотого кофе в отделение для предварительно молотого кофе (Рис. 11).
- Выбрав напиток, используйте стрелки вверх и вниз для выбора режима с использованием предварительно молотого кофе (Рис. 12). Затем нажмите кнопку «Старт/стоп» ►■.

Примечание. Если выбран предварительно молотый кофе, функции настройки крепости кофе и/или одновременного приготовления нескольких напитков недоступны.

## Подача горячей воды

- Проверьте правильность подсоединения внутреннего капучинатора к кофемашине (Рис. 13).
- Поставьте чашку под носик.
- Коснитесь значка More Drinks (Другие напитки) (Рис. 3) и прокрутите вниз, чтобы выбрать пункт «Горячая вода».
- С помощью кнопок со стрелками вверх и вниз отрегулируйте количество и/или температуру воды в соответствии со своими предпочтениями (Рис. 14).
- Нажмите кнопку «Старт/стоп» ►■.
- Чтобы прекратить подачу горячей воды до окончания работы кофемашины, нажмите кнопку «Старт/стоп» ►■ еще раз.

## Персонализация напитков

Пользуясь этой кофемашинной, вы можете отрегулировать настройки приготовления напитка в соответствии со своими предпочтениями и сохранить их в личном профиле. Различные профили имеют различный цвет.

## Приготовление напитков с использованием функции CoffeeMaestro

Ваша кофемашина предоставляет возможность выбора вкусовых профилей вместо того, чтобы задавать все настройки отдельно с помощью функции CoffeeEqualizer. Вы можете выбрать между профилями Delicato (Нежный), Intenso (Средний) и Forte (Крепкий). Чтобы выбрать вкусовую профиль CoffeeMaestro:

- 1 Коснитесь значка выбранного вами напитка (Рис. 2) или значка More Drinks (Другие напитки) (Рис. 3), чтобы выбрать другой напиток.
- 2 Несколько раз коснитесь значка CoffeeMaestro (Рис. 15).
- 3 Коснитесь ОК для подтверждения своего выбора.  
Теперь основные настройки напитка скорректированы соответствующим образом.
- 4 Нажмите кнопку «Старт/стоп» ►■, чтобы запустить приготовление напитка.

## Функция CoffeeEqualizer

После выбора напитка функция CoffeeEqualizer активируется автоматически. С помощью кнопок со стрелками вверх и вниз можно настроить следующие параметры:



- |                       |   |
|-----------------------|---|
| 1 Уровень крепости    | 6 Количество пены   |
| 2 Количество кофе     | 7 Можно также назначить, количество чашек — одну или две                    |
| 3 Количество молока   | 8 Количество кофе для режима "Кофе в дорогу" (только для некоторых моделей) |
| 4 Количество воды     |   |
| 5 Температура напитка |   |

Примечание. Состав настраиваемых параметров зависит от выбранного напитка.

## Выбор профиля

Вы можете выбрать профиль и сохранить рецепт с помощью значка профилей 👤.

- 1 Коснитесь значка профилей 👤 несколько раз, чтобы выбрать один из цветных профилей (Рис. 16). Все профили имеют различный цвет.
- 2 Выберите напиток, коснувшись одного из значков напитков, либо значка More Drinks (Другие напитки).
- 3 Отрегулируйте настройки напитка по своему вкусу.
- 4 Нажмите кнопку «Старт/стоп» ►■, чтобы приготовить выбранный напиток.
  - Ваши новые настройки были сейчас сохранены в выбранный цветной профиль.

**i** Вы можете в любой момент восстановить заводские настройки кофемашины. (см. «Восстановление заводских настроек»).

## Профиль гостя

В вашей кофемашине имеется профиль гостя. Если выбран профиль гостя, подсветка значка профиля отключается. При выборе этого профиля настройки можно по-прежнему настраивать в соответствии с вашими предпочтениями, но рецепты приготовления напитков сохраняться не будут.

## Дополнительная порция (ExtraShot)

Ваша кофемашина предоставляет возможность добавления дополнительной порции ристретто в кофейные и молочные напитки, например, если вы предпочитаете более крепкий кофе.

- 1 Поставьте чашку под носик.
- 2 Коснитесь одного из значков напитков, выбираемых одним касанием, чтобы выбрать нужный напиток (Рис. 2), или значка More Drinks (Другие напитки) (Рис. 3), чтобы выбрать другой напиток.
- 3 С помощью стрелки вверх задайте верхний уровень крепости напитка, а затем выберите функцию ExtraShot (Рис. 17).
- 4 Коснитесь значка «ОК», если хотите персонализировать другие настройки. Затем нажмите кнопку «Старт/стоп» ►, чтобы начать процесс приготовления напитка.
- 5 Чтобы прервать подачу напитка до завершения процедуры, нажмите кнопку «Старт/стоп» ► еще раз.

**i** Выбрав функцию ExtraShot, можно приготовить только одну чашку кофе за один раз.

## Настройка параметров кофемашины


### Установка степени жесткости воды

**i** Мы рекомендуем вам установить настройку жесткости воды в соответствии с уровнем жесткости воды в вашем регионе, чтобы обеспечить оптимальную работу кофемашины и долгий срок ее эксплуатации. Это также избавит вас от необходимости выполнять очистку от накипи слишком часто. По умолчанию настройка жесткости воды составляет 4: жесткая вода.

**Используйте тестовую полоску жесткости воды (входит в комплект поставки) для определения этого показателя в вашем регионе:**

- 1 Погрузите тестовую полоску в водопроводную воду или подержите ее в течение 1 секунды под струей водопроводной воды, вытекающей из крана (Рис. 18).
- 2 Подождите 1 минуту. Количество покрасневших сегментов на тестовой полоске указывает уровень жесткости воды (Рис. 19).

**Настройте для кофемашины правильный уровень жесткости воды:**

- 1 Коснитесь значка настроек  и с помощью стрелок вверх и вниз выберите пункт «Жесткость воды». Затем коснитесь значка «ОК» для подтверждения.
- 2 Используйте стрелки вверх и вниз для выбора уровня жесткости воды. Количество красных сегментов на дисплее должно совпадать с количеством красных сегментов на тестовой полоске (Рис. 20).
- 3 После установки необходимой жесткости воды коснитесь значка «ОК» для подтверждения.

### Регулировка помола

Вы можете изменить уровень крепости кофе с помощью переключателя регулировки помола, расположенного в контейнере для кофейных зерен. Чем меньше значение номера настройки помола, тем мельче будет осуществляться помол кофейных зерен и тем крепче получается кофе. На выбор доступны 12 различных настроек помола.

Предварительная настройка кофемашины обеспечивает получение наилучшего вкуса напитка из ваших кофейных зерен. Поэтому мы рекомендуем не регулировать настройки кофемолки, пока вы не приготовите 100–150 чашек напитка (около 1 месяца использования).

**i** Настройка помолы может выполняться только во время, когда кофемашина находится в режиме помолы кофейных зерен. Чтобы полностью почувствовать разницу, необходимо приготовить 2–3 напитка.

**⚠** Не поворачивайте переключатель регулировки помолы более чем на одно деление за один раз, чтобы избежать поломки кофемолки.

- 1 Поставьте чашку под носик выхода кофе.
- 2 Снимите крышку контейнера для кофейных зерен (Рис. 21).
- 3 Коснитесь значка эспрессо, а затем нажмите кнопку «Старт/стоп» ►■.
- 4 Когда кофемолка начнет размалывать зерна, нажмите на переключатель регулировки помолы и поверните его влево или вправо (Рис. 22).

## Настройка других параметров кофемашины

Коснувшись значка настроек ⚙, можно настроить следующие параметры кофемашины:

- Жесткость воды: вы можете выбрать между 5 уровнями жесткости с учетом жесткости воды в вашем регионе.
- Время ожидания до перехода в дежурный режим: можно выбрать 15, 30, 60 или 180 минут.
- Яркость дисплея: можно выбрать низкую, среднюю и высокую.
- Язык: вы можете выбрать нужный язык интерфейса.
- Сигнал: можно включить или выключить звуковые сигналы кофемашины.
- Передняя подсветка: можно выбрать настройку «всегда вкл.», «во время приготовления» или «всегда выкл.».
- Единицы измерения: можно выбрать мл или унции.

## Восстановление заводских настроек

Кофемашина предоставляет вам возможность в любой момент восстановить заводские настройки.

- 1 Коснитесь значка настроек ⚙.
- 2 Используйте стрелки вверх и вниз, чтобы выбрать Factory settings (Заводские настройки). Подтвердите, коснувшись значка «ОК».
- 3 Нажмите кнопку «Старт/стоп» ►■, чтобы подтвердить ваше желание восстановить настройки.
  - После этого происходит восстановление настроек.

**i** По умолчанию восстанавливаются следующие заводские настройки: жесткость воды, время ожидания до перехода в дежурный режим, яркость дисплея, сигнал, передняя подсветка, профили.

## Фильтр для очистки воды AquaClean

В вашей кофемашине поддерживается использование фильтра AquaClean. Вы можете поместить фильтр для воды AquaClean в резервуар для воды, чтобы сохранить вкус вашего кофе. Это также снижает необходимость очистки от накипи, уменьшая объем накипи, образующейся в кофемашине. Вы можете приобрести фильтр для воды AquaClean у местных торговых представителей, в авторизованных сервисных центрах или онлайн на веб-сайте [www.philips.com/parts-and-accessories](http://www.philips.com/parts-and-accessories).

## Индикация состояния фильтра AquaClean

Когда фильтр AquaClean активен, на экране постоянно отображается в процентах состояние фильтра AquaClean.

- Если состояние фильтра AquaClean определяется в 10% или менее, каждый раз при включении кофемашины на экране в течение 2 секунд отображается соответствующее сообщение. В этом сообщении пользователю предлагается приобрести новый фильтр.
- Если состояние фильтра определяется в 0%, кофемашина предлагает пользователю заменить фильтр AquaClean каждый раз при ее включении.



## Активация фильтра для очистки воды AquaClean (5 мин.)

**i** Кофемашина не определяет автоматически, что фильтр установлен в резервуар для воды. Поэтому вы должны активировать в меню «Чистка» каждый устанавливаемый вами новый фильтр для воды AquaClean.

Когда кофемашина перестает показывать сообщение об активации фильтра, по-прежнему можно активировать фильтр для воды AquaClean, но сначала необходимо очистить кофемашину от накипи.

**i** Перед началом использования фильтра для воды AquaClean кофемашина должна быть полностью очищена от накипи.

Перед активацией фильтра для воды AquaClean его необходимо подготовить, погрузив его в воду, как описано ниже. Если вы этого не сделаете, вместо воды в кофемашину может поступать воздух. При этом издается сильный шум, использование кофемашины для приготовления кофе становится невозможным.

- 1 Коснитесь значка чистки  и используйте стрелки вверх и вниз, чтобы выбрать пункт «AquaClean».
- 2 Для подтверждения коснитесь значка «ОК».
- 3 Когда появится экран активации, коснитесь значка «ОК» еще раз. Следуйте инструкциям, отображаемым на экране.
- 4 Потрясите фильтр в течение примерно 5 секунд (Рис. 23).
- 5 Переверните фильтр, погрузите его в емкость с холодной водой и потрясите его (Рис. 24).
- 6 Вставьте фильтр в вертикальном положении в соответствующий разъем резервуара для воды. Нажмите на него, чтобы переместить как можно ниже (Рис. 25).
- 7 Наполните резервуар свежей водой и установите его в кофемашину.
- 8 Поставьте емкость под носик выхода кофе.
- 9 Нажмите кнопку «Старт/стоп» , чтобы начать процесс активации.
- 10 Горячая вода будет подаваться из носика в течение 1 минуты.
- 11 Теперь фильтр успешно активирован.

## Замена фильтра для воды AquaClean (5 мин.)

После того, как фильтр пропустит через себя 95 литров воды, он перестанет работать. Индикатор состояния фильтра AquaClean опускается до 0%, напоминая о необходимости замены фильтра. Пока индикатор состояния фильтра AquaClean отображается на дисплее, этот фильтр можно заменить, не проводя предварительно очистку кофемашины от накипи. Если вы вовремя не заменили фильтр для воды AquaClean, через некоторое время индикатор AquaClean выключится. В этом случае вы по-прежнему можете заменить фильтр, но сначала будет необходимо очистить кофемашину от накипи.

Когда индикатор состояния фильтра AquaClean опустится до 0% или когда кофемашина напомнит о необходимости замены фильтра AquaClean:

- 1 извлеките старый фильтр для воды AquaClean;
- 2 установите новый фильтр и активируйте его, как описано в разделе «Активация фильтра для очистки воды AquaClean (5 мин.)».

**i** Производите замену фильтра для воды AquaClean каждые 3 месяца, даже если кофемашина еще не подает сигнала о необходимости его замены.

## Снятие и установка варочной группы

Посетите веб-сайт [www.saeco.com/care](http://www.saeco.com/care) для получения подробных видеоинструкций о том, как извлечь, установить и очистить варочную группу.

### Извлечение варочной группы из кофемашины

- 1 Выключите кофемашину.
- 2 Выньте резервуар для воды и откройте сервисную дверцу (Рис. 26).
- 3 Нажмите рычаг PUSH (Рис. 27) и потяните за ручку варочной группы, чтобы извлечь ее из кофемашины (Рис. 28).

**Δ** Когда вы извлекаете варочную группу из кофемашины, очистите поддон для капель и контейнер для кофейной гущи.

### Установка варочной группы на место

**Δ** Перед вставкой варочной группы обратно в кофемашину убедитесь, что она находится в правильном положении.

- 1 Проверьте, находится ли варочная группа в правильном положении. Стрелка на желтом цилиндре на боковой стороне варочной группы должна быть выровнена по одной линии с черной стрелкой и N (Рис. 29).
  - Если они не совпадают, нажмите на рычаг, пока он не коснется основания варочной группы (Рис. 30).
- 2 Задвиньте варочную группу обратно в кофемашину по расположенным сбоку направляющим пазам (Рис. 31) до щелчка (Рис. 32). Не нажимайте рычаг PUSH.
- 3 Закройте сервисную дверцу и установите обратно резервуар для воды.

## Очистка и уход

Регулярная очистка и обслуживание позволяют в течение продолжительного времени поддерживать кофемашину в отличном состоянии и наслаждаться вкусным кофе при устойчивом потоке напитка.

В таблице ниже приведено подробное описание о способах и периодичности очистки всех съемных частей кофемашины. Более подробную информацию и видеоинструкции можно найти на веб-сайте [www.saeco.com/care](http://www.saeco.com/care). На рис. С показано, какие детали можно мыть в посудомоечной машине.

Съемные детали	Когда очищать	Как очищать
Варочная группа	Еженедельно	Извлеките варочную группу из кофемашины (см. «Снятие и установка варочной группы»). Промойте ее под краном (см. «Очистка варочной группы под струей воды»).
	Ежемесячно	Выполните очистку варочной группы с использованием средства для удаления кофейного масла Philips (см. «Очистка варочной группы с использованием средства для очистки от кофейных масел»).
Система подачи молока/внутренний капучинатор	После каждого дня использования	Выполните программу HygieSteam из меню очистки. Выберите пункт HygieSteam в меню очистки и следуйте отображаемым на экране инструкциям. Протрите внешнюю поверхность металлической трубки для подачи молока влажной тканью, прежде чем поместить трубку в держатель.
	Еженедельно	Извлеките и разберите внутренний капучинатор (см. «Очистка внутреннего капучинатора под струей воды»). Промойте все части под струей воды с добавлением жидкого моющего средства.
	Ежемесячно	Выполните процедуру интенсивной очистки Deep Milk Clean от молока с использованием специального средства Philips для очистки контура молока. Выберите пункт Deep Milk Clean в меню очистки и следуйте отображаемым на экране инструкциям. Посетите веб-сайт <a href="http://www.saeco.com/care">www.saeco.com/care</a> для получения подробных видеоинструкций.
Емкость для молока	Еженедельно	Откройте емкость для молока (Рис. 33) и вытолкните с помощью штифта на гибкой трубке шарик из крышки емкости для молока (Рис. 34). Вымойте все части емкости для молока под струей воды или в посудомоечной машине
Контейнер HygieSteam (держатель трубки для молока)	Еженедельно или после соответствующего напоминания кофемашины	Извлеките контейнер HygieSteam из кофемашины (Рис. 35) и снимите крышку HygieSteam (Рис. 36). Слейте воду из контейнера HygieSteam и очистите контейнер и крышку под струей воды или в посудомоечной машине. Дождитесь, пока контейнер и крышка просохнут на воздухе, и установите их обратно в кофемашину.

Съемные детали	Когда очищать	Как очищать
Отделение для предварительно молотого кофе	Еженедельно проверяйте, не засорилось ли отделение для предварительно молотого кофе.	Отключите кофемашину от электросети и извлеките варочную группу. Откройте крышку отделения для предварительно молотого кофе и вставьте в него ручку ложки. Перемещайте ручку вверх и вниз, пока засорившееся отверстие не будет прочищено (Рис. 37). Посетите веб-сайт <a href="http://www.saeco.com/care">www.saeco.com/care</a> для получения подробных видеоинструкций.
Контейнер для кофейной гущи	Освободите контейнер для кофейной гущи после получения соответствующего запроса от кофемашины. Или очищайте его раз в неделю.	Снимайте контейнер для кофейной гущи только при включенной кофемашине. Промойте его под струей воды с добавлением моющего средства или в посудомоечной машине. <b>Переднюю панель контейнера для кофейной гущи (рис. A18) нельзя мыть в посудомоечной машине.</b>
Поддон для капель	Поддон для капель необходимо опорожнять ежедневно или когда всплывет красный индикатор заполнения поддона для капель (Рис. 38). Чистите поддон для капель раз в неделю.	Выньте поддон для капель (Рис. 39) и промойте его под струей воды с использованием моющего средства. Поддон для капель и крышку поддона для капель также можно мыть в посудомоечной машине. <b>Переднюю панель контейнера для кофейной гущи (рис. A18) нельзя мыть в посудомоечной машине.</b>
Смазывание варочной группы	Каждые 2 месяца	Выполните смазку варочной группы с использованием смазочного средства Philips (см. «Смазывание варочной группы»).
Резервуар для воды	Еженедельно	Промойте резервуар для воды под струей воды.
Передняя панель кофемашины	Еженедельно	Очищайте с помощью неабразивной ткани

## Очистка варочной группы

Регулярная очистка варочной группы помогает предотвратить засорение внутренних контуров частицами кофе. Посетите веб-сайт [www.saeco.com/care](http://www.saeco.com/care) для получения видеоинструкций о том, как извлечь, установить и очистить варочную группу.

### Очистка варочной группы под струей воды

- 1 Извлеките варочную группу (см. «Снятие и установка варочной группы»).
- 2 Тщательно промойте варочную группу водой. Тщательно очистите верхний фильтр варочной группы (Рис. 40).
- 3 Перед установкой варочной группы обратно в кофемашину дайте ей высохнуть. Не протирайте варочную группу тканью, в противном случае возможно ее засорение волокнами.

## Очистка варочной группы с использованием средства для очистки от кофейных масел

Используйте только таблетки Philips для удаления кофейного масла.

- 1 Коснитесь значка очистки ☿ и с помощью стрелок вверх и вниз выберите пункт «Очистка варочной группы».
- 2 Коснитесь значка «ОК» для подтверждения и следуйте инструкциям на экране.

## Смазывание варочной группы

Чтобы сохранить производительность кофемашины, рекомендуется смазывать варочную группу каждые 2 месяца, чтобы ее движущиеся детали продолжали плавно перемещаться.

- 1 Нанесите смазку тонким слоем на поршень (серая часть) варочной группы (Рис. 41).
- 2 Нанесите смазку тонким слоем на поверхность вала (серая часть) в нижней части варочной группы (Рис. 42).
- 3 Обильно нанесите смазку на направляющие с каждой из сторон (Рис. 43).

## Программы очистки внутреннего капучинатора

В кофемашине предусмотрено три программы очистки внутреннего капучинатора:

- HygieSteam Shot: кофемашина пропускает пар через внутренний капучинатор для его быстрой очистки.
- HygieSteam: кофемашина тщательно очищает паром внутреннюю систему подачи молока. Убедитесь, что контейнер HygieSteam правильно установлен (Рис. 44) и подсоединен к кофемашине (Рис. 45). Поместите трубку для подачи молока в держатель трубки (Рис. 46) и следуйте инструкциям, отображаемым на экране.
- Deep Milk Clean: выполните процедуру интенсивной очистки от молока Deep Milk Clean с использованием специального средства Philips для тщательной очистки внутренней системы подачи молока.

## Очистка внутреннего капучинатора под струей воды

- 1 Откройте крышку внутреннего капучинатора (Рис. 47).
- 2 Извлеките внутренний капучинатор, потянув его вниз (Рис. 48).
- 3 Разберите внутренний капучинатор, отделив его нижнюю часть от верхней части (Рис. 49).
- 4 Разберите все детали и промойте их проточной водой (Рис. 50).
- 5 Снова соберите внутренний капучинатор.
- 6 Чтобы поместить внутренний капучинатор обратно, установите его в вертикальное положение и убедитесь, что отверстия совпадают с двумя трубками на кофемашине. Затем двигайте внутренний капучинатор вверх, пока он не встанет на свое место (Рис. 13).
- 7 Закройте крышку.

Посетите веб-сайт [www.saeco.com/care](http://www.saeco.com/care) для получения подробных видеоруководств.

## Процесс очистки от накипи

Используйте только средство очистки от накипи Philips. Ни при каких обстоятельствах не используйте средства очистки от накипи на основе серной кислоты, соляной кислоты, сульфаминовой кислоты или уксусной кислоты (уксус), поскольку это может привести к повреждению контура циркуляции воды в вашей кофемашине и не растворит накипь должным образом. Использование другого средства, отличного от средства очистки от накипи Philips, приведет к аннулированию гарантии. Невыполнение процедуры очистки прибора от

накипи также приведет к аннулированию гарантии. Средство для удаления накипи Philips можно приобрести в интернет-магазине [www.saeco.com/care](http://www.saeco.com/care).

- 1 Когда кофемашина запрашивает очистку от накипи, нажмите кнопку «Старт/стоп» ►, чтобы начать этот процесс. Чтобы начать процесс очистки от накипи, не дожидаясь запроса кофемашины, коснитесь значка «Очистка» ☞ и выберите вариант «Очистка от накипи».
- 2 Выньте поддон для капель, контейнер для кофейной гущи и контейнер HygieSteam (Рис. 35), освободите их от содержимого, а затем установите обратно в кофемашину.
- 3 Снимите резервуар для воды и слейте воду. Затем извлеките фильтр AquaClean.
- 4 Влейте в резервуар для воды всю бутылку средства для очистки от накипи Philips и наполните его водой до уровня CALC CLEAN (Очистка от накипи) (Рис. 51). Затем установите его обратно в кофемашину.
- 5 Под носиком выхода кофе разместите посуду большой емкости (1,5 л).
- 6 Убедитесь, что контейнер HygieSteam правильно установлен (Рис. 44) и подсоединен к кофемашине (Рис. 45). Поместите трубку для подачи молока в держатель трубки (Рис. 46).
- 7 Следуйте инструкциям, отображаемым на экране, чтобы начать процедуру очистки от накипи. Процедура очистки от накипи занимает примерно 30 минут и состоит из цикла очистки от накипи и цикла промывки.
- 8 После завершения цикла очистки от накипи необходимо промыть резервуар для воды и контур подачи воды. Следуйте инструкциям, отображаемым на экране.
- 9 Установите новый фильтр AquaClean в резервуар для воды и активируйте его (см. «Активация фильтра для очистки воды AquaClean (5 мин.)»).

Совет. Использование фильтра AquaClean помогает продлить интервал между циклами очистки от накипи!

## Действия в случае прерывания процедуры очистки от накипи

Чтобы прервать процедуру очистки от накипи, нажмите кнопку включения/выключения на панели управления. Если процедура очистки от накипи прервана до ее завершения, выполните следующие действия:

- 1 Слейте воду и тщательно промойте резервуар для воды.
- 2 Наполните резервуар свежей холодной водой до отметки CALC CLEAN и включите кофемашину. Кофемашина начнет нагреваться и запустит цикл автоматической промывки.
- 3 Перед приготовлением напитков выполните цикл ручной промывки машины. Для выполнения цикла ручной промывки сначала пропустите через машину половину воды, находящейся в резервуаре для воды, а затем приготовьте 2 чашки напитка из предварительно размолотого кофе, не добавляя кофе.

Примечание. Если процедура удаления накипи не была завершена, необходимо как можно скорее выполнить эту процедуру повторно.

## Коды ошибок

Ниже приводится список кодов ошибок для проблем, которые можно устранить самостоятельно. Видеоинструкции можно найти на веб-сайте [www.saeco.com/care](http://www.saeco.com/care). Если выводится другой код ошибки, обратитесь в центр поддержки потребителей Philips в вашей стране. Контактные данные см. на гарантийном талоне.

Код ошибки	Проблема	Возможное решение
01	Отверстие для кофе засорилось.	Выключите кофемашину и отключите ее от электросети. Выньте варочную группу. Затем откройте крышку отделения для предварительно молотого кофе и вставьте в отверстие ручку ложки. Перемещайте ручку вверх и вниз, пока засорившееся отверстие не будет прочищено (Рис. 37). Посетите веб-сайт <a href="http://www.saeco.com/care">www.saeco.com/care</a> для получения подробных видеoinструкций.
03	Варочная группа загрязнена или недостаточно хорошо смазана.	Выключите кофемашину. Промойте варочную группу чистой водой, дайте ей высохнуть, а затем смажьте ее. (см. «Смазывание варочной группы»). См. также раздел «Очистка варочной группы» или посетите веб-сайт <a href="http://www.saeco.com/care">www.saeco.com/care</a> для получения подробных видеoinструкций. Затем включите кофемашину снова.
04	Варочная группа установлена неправильно.	Выключите кофемашину. Извлеките варочную группу и установите ее обратно. Перед вставкой варочной группы убедитесь, что она находится в правильном положении. См. раздел «Снятие и установка варочной группы» или посетите веб-сайт <a href="http://www.saeco.com/care">www.saeco.com/care</a> для получения подробных видеoinструкций. Затем включите кофемашину снова.
05	В контуре подачи воды присутствует воздух.	Перезапустите кофемашину, отключив питание и включив его снова. Если у вас получилось это сделать, налейте 2–3 чашки горячей воды. Выполните очистку прибора от накипи, если она не выполнялась в течение длительного времени.
	Перед установкой фильтр AquaClean не был подготовлен надлежащим образом, или он засорен.	Снимите фильтр AquaClean, а затем попытайтесь снова приготовить кофе. Если у вас получилось это сделать, перед установкой фильтра AquaClean обратно убедитесь, что он подготовлен надлежащим образом. Установите фильтр AquaClean обратно в резервуар для воды. Если это не помогло решить проблему, то фильтр, вероятно, засорен и его необходимо заменить.
11	Кофемашина должна адаптироваться к комнатной температуре	Подождите некоторое время, чтобы кофемашина адаптировалась от температуры условий транспортировки/наружной температуры до комнатной температуры. Выключите кофемашину на 30 минут, а затем включите ее снова. Если нормальная работоспособность устройства не восстановится, обратитесь в местный центр поддержки потребителей. Контактные данные см. на гарантийном талоне.
14	Кофемашина перегрелась.	Выключите кофемашину и через 30 минут включите ее снова.
19	Кофемашина не подключена правильным образом к розетке электросети.	Убедитесь, что разъем шнура питания правильно подключен к разъему на задней панели кофемашины.

## Заказ принадлежностей

Для очистки кофемашины и удаления накипи используйте только соответствующие средства Philips. Эти средства можно приобрести у местных торговых представителей, в авторизованных сервисных центрах или онлайн на веб-сайте [www.philips.com](http://www.philips.com). Чтобы узнать в Интернете полный список деталей, введите номер модели кофемашины. Вы можете найти номер модели на внутренней поверхности сервисной дверцы.

Средства ухода и их номер по каталогу:

- Средство для очистки от накипи CA6700
- Фильтр AquaClean CA6903
- Смазка для варочной группы HD5061
- Средство для очистки от кофейных масел CA6704
- Средство для очистки молочной системы кофемашины CA6705
- Набор для обслуживания CA6707

## Поиск и устранение неисправностей

Данный раздел посвящен наиболее распространенным проблемам, с которыми вы можете столкнуться при использовании данного устройства. Обучающие видеоролики и полный список ответов на часто задаваемые вопросы доступны на веб-сайте [www.saeco.com/care](http://www.saeco.com/care). Если не удается самостоятельно справиться с возникшими проблемами, обратитесь в местный центр поддержки потребителей Philips. Контактные данные см. на гарантийном талоне.

Проблема	Причина	Способы решения
В моей новой кофемашине оказались остатки кофе.	При тестировании машины мы использовали настоящий кофе.	Мы тщательно очистили машину, однако в ней по-прежнему могут присутствовать следы кофе. Однако машина является абсолютно новой.
Поддон для капель заполняется слишком быстро/в поддоне для капель всегда содержится немного воды.	Это нормально. Для промывки внутренних контуров и варочной группы кофемашина использует воду. Часть этой воды выходит из внутренних систем и попадает в поддон для капель.	Поддон для капель необходимо опорожнять ежедневно и/или когда всплывет красный индикатор заполнения поддона для капель. Совет. Поставьте чашку под носик подачи, чтобы собрать воду, вытекающую из него после промывки.
Значок опорожнения контейнера для кофейной гущи остается на дисплее.	Контейнер для кофейной гущи был освобожден от содержимого, когда кофемашина была отключена от розетки электросети, или он был установлен в кофемашину слишком быстро.	Извлеките контейнер для кофейной гущи, подождите по крайней мере 5 секунд и затем вставьте его снова.
Кофемашина предлагает очистить контейнер для кофейной гущи, даже если он не полон.	Кофемашина не сбросила счетчик циклов при последней очистке контейнера для кофейной гущи.	Всегда ждите около 5 секунд перед установкой обратно контейнера для кофейной гущи. Таким образом счетчик порций кофе будет обнулен, и количество порций кофе будет учитываться правильно.

Проблема	Причина	Способы решения
Контейнер для кофейной гущи заполнен, а значок опорожнения контейнера для кофейной гущи не появился на дисплее.	Вы вынули поддон для капель, не выполнив очистку контейнера для кофейной гущи.	При снятии поддона для капель всегда очищайте контейнер для кофейной гущи, даже если он содержит мало кофейной гущи. Это обеспечивает обнуление счетчика порций кофе и правильный учет количества порций кофе.
Я не могу извлечь варочную группу.	Варочная группа расположена неправильно.	Выполните сброс настроек кофемашины следующим образом: закройте сервисную дверцу и установите обратно резервуар для воды. Выключите кофемашину и включите ее снова, а затем дождитесь, когда загорятся индикаторы значков напитков. Попробуйте снова извлечь варочную группу. Пошаговые инструкции см. в разделе «Снятие и установка варочной группы».
Я не могу вставить варочную группу.	Варочная группа расположена неправильно.	Выполните сброс настроек кофемашины следующим образом: закройте сервисную дверцу и установите обратно резервуар для воды. Не устанавливайте варочную группу обратно в кофемашину. Выключите кофемашину и отключите ее от электросети. Подождите 30 секунд, затем снова подсоедините кофемашину к электросети и включите ее. Подождите, пока не загорятся индикаторы значков напитков. Затем установите варочную группу в правильное положение и вставьте ее обратно в кофемашину. Пошаговые инструкции см. в разделе «Снятие и установка варочной группы».
Кофе получается слишком слабым.	Варочная группа загрязнена или нуждается в смазке.	Снимите варочную группу, промойте ее под струей воды и дайте высохнуть. Затем смажьте движущиеся части (см. «Смазывание варочной группы»).

Проблема	Причина	Способы решения
	Кофемашина выполняет процедуру автоматической регулировки. Эта процедура запускается автоматически, когда кофемашина используется в первый раз, когда был выбран другой тип кофейных зерен или после продолжительного перерыва в использовании.	Приготовьте сначала 5 чашек кофе, чтобы предоставить кофемашине возможность выполнить процедуру автоматической регулировки.
	Кофемолка настроена на слишком грубый помол.	Отрегулируйте кофемолку, установив более тонкий помол (более низкое значение). Приготовьте 2–3 напитка, чтобы иметь возможность в полной мере определить различия.
Кофе недостаточно горячий.	Установлено слишком низкое значение температуры.	Установите для температуры максимальное значение (Рис. 52).
	Холодная чашка снижает температуру напитка.	Подогрейте чашки, ополоснув их горячей водой.
	Добавление молока уменьшает температуру напитка.	Независимо от того, добавляется горячее или холодное молоко, это всегда снижает температуру кофе. Подогрейте чашки, ополоснув их горячей водой.
Кофе не вытекает или вытекает слишком медленно.	Фильтр для воды AquaClean не был правильно подготовлен для установки.	Извлеките фильтр AquaClean и подайте немного горячей воды. Если это сработает, фильтр AquaClean был установлен неправильно. Переустановите и активируйте фильтр AquaClean и выполните все действия, описанные в разделе «Фильтр для очистки воды AquaClean».
		После продолжительного перерыва в использовании необходимо снова подготовить фильтр для воды AquaClean к применению и подать 2–3 чашки горячей воды.
	Засорился фильтр для воды AquaClean.	Заменяйте фильтр для воды AquaClean раз в 3 месяца. Фильтр, которому больше 3 месяцев, может засориться.

Проблема	Причина	Способы решения
	Кофемолка настроена на слишком тонкий помол.	Отрегулируйте кофемолку, установив более грубый помол (более высокое значение). Обратите внимание, это может повлиять на вкус кофе.
	Варочная группа загрязнена.	Снимите варочную группу и промойте ее под струей воды (см. «Очистка варочной группы под струей воды»).
	Носик выхода кофе засорен.	Очистите носик выхода кофе и его отверстия, используя ершик или иголку.
	Засорился тракт подачи молотого кофе.	Выключите кофемашину и снимите варочную группу. Откройте крышку отделения для предварительно молотого кофе и вставьте в него ручку ложки. Перемещайте ручку вверх и вниз, пока засорившееся отверстие не будет прочищено (Рис. 37).
	В контурах машины образовалась накипь.	Очистите от накипи кофемашину с помощью средства очистки от накипи Philips (см. «Процесс очистки от накипи»). Всегда очищайте кофемашину от накипи, когда появляется соответствующий запрос.
Не удастся получить молочную пену.	Внутренний капучинатор загрязнен или вставлен неправильно.	Очистите внутренний капучинатор и убедитесь в том, что он вставлен правильно (см. «Очистка внутреннего капучинатора под струей воды»).
	Используемое молоко не пригодно для взбивания.	Объем и качество пены зависят от типа молока.
Молоко разбрызгивается.	Молоко недостаточно охлаждено.	Убедитесь, что используемое молоко взято непосредственно из холодильника.
	Гибкая трубка для подачи молока не подключена должным образом.	Откройте крышку внутреннего капучинатора (Рис. 47) и убедитесь, что гибкая трубка для подачи молока полностью подключена к капучинатору (Рис. 53). Обратите внимание на то, что капучинатор и трубки для подачи молока могут быть горячими. Перед тем как прикоснуться к капучинатору и трубкам, дайте им остыть.

Проблема	Причина	Способы решения
	Капучинатор и трубки для подачи молока загрязнены.	Извлеките внутренний капучинатор (см. «Очистка внутреннего капучинатора под струей воды») и разберите его. Промойте все детали под струей воды. Для тщательной очистки используйте средство для очистки контура молока Philips и выполните процедуру интенсивной очистки от молока Deep Milk Clean через меню очистки (☿). Обратите внимание на то, что если детали были очищены в посудомоечной машине, они могут быть засорены частицами пищи или остатками чистящего средства. Рекомендуется внимательно осмотреть их, чтобы убедиться, что они не засорены.
		Мы рекомендуем выполнять программу HygieSteam каждый день: 1) Коснитесь кнопки Clean (Очистка) ☿ на панели управления. 2) Выберите HygieSteam. 3) Нажмите кнопку пуска, чтобы начать процесс очистки. Затем подтвердите все шаги на дисплее.
	Трубки для подачи молока засорены.	Всегда храните емкость для молока без трубок для подачи молока в холодильнике. Остатки молока могут накопиться в трубках для подачи молока и заблокировать поток молока, вытекающего через трубки. Промойте трубки для молока, прежде чем убрать их на хранение.
Возможно, кофемашинка протекает.	Для промывки внутренних контуров и варочной группы кофемашинка использует воду. Эта вода протекает через внутреннюю систему и попадает прямо в поддон для капель. Это нормально.	Поддон для капель необходимо опорожнять ежедневно или когда всплывет индикатор заполнения поддона для капель через крышку. Совет. Поместите чашку под носик для подачи воды, чтобы собрать воду после промывки и уменьшить объем воды в поддоне для капель.
	Поддон для капель переполнен, так что создается впечатление, что кофемашинка протекает.	Поддон для капель необходимо опорожнять ежедневно или когда всплывет индикатор заполнения поддона для капель через крышку.
	Резервуар для воды не был полностью вставлен, из него вытекло немного воды, поэтому в кофеварку попал воздух.	Убедитесь, что резервуар для воды находится в правильном положении: извлеките его и снова вставьте в кофемашину как можно глубже.

Проблема	Причина	Способы решения
	Засорилась или загрязнилась варочная группа.	Промойте варочную группу.
	Кофемашина не установлена на ровной горизонтальной поверхности.	Установите кофемашину на горизонтальную поверхность так, чтобы поддон для капель не переполнялся и индикатор заполнения поддона для капель работал должным образом.
Мне не удается активировать фильтр для воды AquaClean, при этом кофемашина запрашивает процедуру удаления накипи.	Фильтр не был установлен или не заменен вовремя после того, как на экране отобразилось напоминание о фильтре AquaClean. Это означает, что в кофемашине имеются еще отложения накипи.	Сначала очистите машину от накипи, а затем установите фильтр для воды AquaClean.
Новый фильтр для очистки воды не подходит.	Вы пытаетесь установить фильтр, отличный от фильтра для воды Philips AquaClean.	К данной кофемашине подходит только фильтр для воды Philips AquaClean.
	Резиновое кольцо на фильтре для воды AquaClean расположено неправильно.	Установите заново резиновое кольцо на фильтр для воды AquaClean.
Кофемашина издает громкий шум.	Шум при работе данной кофемашины является нормальным явлением.	Если кофемашина начинает издавать необычные звуки, очистите варочную группу и смажьте ее (см. «Смазывание варочной группы»).
	Фильтр для воды AquaClean был неправильно подготовлен, и теперь в кофемашину попал воздух.	Извлеките фильтр для воды AquaClean из резервуара для воды и правильно подготовьте его к использованию, прежде чем установить на место. Пошаговые инструкции см. в разделе «Фильтр для очистки воды AquaClean».
	Не полностью вставлен резервуар для воды, и в машину попал воздух.	Убедитесь, что резервуар для воды находится в правильном положении: извлеките его и установите на место, вставив его в машину как можно глубже.

## Технические характеристики

Производитель оставляет за собой право изменять технические характеристики изделия для его улучшения. Указанные установленные значения являются приблизительными.

Описание	Значение
Размер (Ш x В x Г)	262 x 383 x 448 мм

Вес	8–8,5 кг
Длина сетевого шнура	1200 мм
Объем резервуара для воды	1,8 литра
Вместимость контейнера для кофейных зерен	300 г
Вместимость контейнера для кофейной гущи	12 порций
Объем емкости для молока	600 мл
Регулировка высоты носика	87–147 мм
Номинальное напряжение — Энергопотребление — Питание	См. этикетку с данными на внутренней панели сервисной дверцы ( рис. А15)

#### Автоматическая кофемашина для эспрессо

Изготовитель: "Филипс Консьюмер Лайфстайл Б.В.", Туссендиен 4, 9206 АД, Драхтен, Нидерланды.

Импортер на территорию России и Таможенного Союза: ООО "ФИЛИПС", Российская Федерация, 123022 г. Москва, ул. Сергея Макеева, д.13, тел. +7 495 961-1111.

SM6585, SM6582, SM6580, SM6480: 230 В; 50 Гц; 1500 Вт или 220–240 В; 50 Гц; 1500 Вт

Класс I

Для бытовых нужд.

Сделано в Румынии

Условия хранения, эксплуатации

Температура	0 °С - +50 °С
Относительная влажность	20 % - 95 %
Атмосферное давление	85 - 109 kPa



Упаковочные материалы, изготовленные не из пластмассы, содержат бумагу и картон.



Упаковочные материалы из пластмассы содержат полиэтилен низкой плотности (LDPE), если не указано иное.

