



DAU25-02.02.09  
20.08.2025



# **РУКОВОДСТВО ПО ЭКСПЛУАТАЦИИ**

## **МАСЛОНАПОЛНЕННЫЙ РАДИАТОР**

**AOR-715-HMC**  
**AOR-920-HMC**  
**AOR-1125-HMC**

## **УВАЖАЕМЫЙ ПОКУПАТЕЛЬ!**

Благодарим Вас за приобретение маслонаполненного радиатора AURUM!

Перед началом эксплуатации, пожалуйста, внимательно изучите настоящее Руководство. Оно содержит важные указания по безопасности, эксплуатации прибора и по уходу за ним. Позаботьтесь о сохранности настоящего «Руководства по эксплуатации» и, если масляный радиатор перейдет к другому владельцу, передайте его вместе с прибором. Рекомендуется сохранять оригинальную упаковку, т.к. она может пригодиться для удобной транспортировки прибора.

Обогреватель электрический бытовой маслонаполненный секционного типа – это бытовой электроприбор, служащий для отопления помещений и имеющий промежуточный теплоноситель — минеральное масло.

Допускается эксплуатировать маслонаполненный радиатор при температуре окружающей среды от 0°C до +30°C и относительной влажности воздуха не более 80%.

## СОДЕРЖАНИЕ

Комплект поставки .....	3
Меры безопасности и предосторожности .....	4
Устройство прибора .....	6
Подготовка к эксплуатации .....	7
Порядок работы.....	7
Чистка и уход.....	8
Транспортировка и хранение.....	8
Безопасная утилизация.....	8
Возможные неисправности и способы их устранения.....	9
Технические характеристики.....	9
Информация о сертификации.....	10
Правила гарантийного обслуживания .....	10

## КОМПЛЕКТ ПОСТАВКИ

Радиатор.....	1 шт.
Роликовые колесики.....	4 шт.
Опорные стойки .....	2 шт.
Руководство по эксплуатации .....	1 шт.
Упаковка .....	1 шт.

При обращении с масляными радиаторами необходимо соблюдать приведенные ниже инструкции.

## МЕРЫ БЕЗОПАСНОСТИ И ПРЕДОСТОРОЖНОСТИ

Особое внимание следует уделить безопасности, если в помещении, где используется радиатор, есть дети или люди с ограниченными возможностями.

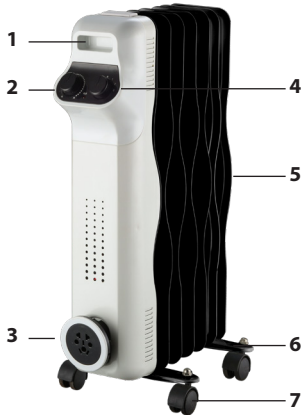
- ⚠ Устройство предназначено исключительно для использования в быту. Запрещается использовать устройство вне помещений.
- ⚠ Используйте устройство только так, как описано в инструкции. Запрещается любое использование устройства в целях, не предусмотренных изготовителем.
- ⚠ Извлеките прибор из упаковки и убедитесь в его целостности и отсутствии повреждений.
- ⚠ Уберите упаковочные материалы (пакеты и скрепки) подальше от детей.
- ⚠ Подключение оборудования к сети должно осуществляться при полном соблюдении установленных правил и нормативов, действующих на территории страны.
- ⚠ Перед включением прибора в сеть электропитания убедитесь, что напряжение и частота электросети соответствует указанным на маркировке изделия. Подключайте прибор только к источнику переменного тока в розетку с надежными контактами и заземлением.
- ⚠ Для дополнительной защиты целесообразно установить устройство защитного отключения (УЗО). Обратитесь за советом к квалифицированному специалисту.
- ⚠ Никогда не используйте в цепи питания прибора самодельные предохранители или предохранители с несоответствующими характеристиками. Использование металлических или медных проводов в качестве предохранителя может привести к неисправностям или возникновению пожара.
- ⚠ Запрещается подключать прибор к таймеру или другому устройству, автоматически регулирующему включение/выключение прибора.

- ⚠ Не рекомендуется пользоваться удлинителем для присоединения обогревателя. Если использование удлинителя необходимо, в этом случае внимательно следуйте инструкциям, прилагаемым к удлинителю, не превышая предельной мощности, указанной на удлинителе.
- ⚠ Не отключайте в процессе работы обогревателя автоматический сетевой выключатель и не выдергивайте из розетки шнур питания – сначала выключите обогреватель при помощи ручки регулятора мощности.
- ⚠ Чтобы избежать перегрузки электросети, не используйте радиатор одновременно с другими электроприборами высокой мощности.
- ⚠ При отключении прибора от электросети никогда не тяните за шнур питания или сам прибор, беритесь только за вилку кабеля питания.
- ⚠ Обязательно вынимайте вилку из розетки питания в случае длительного простоя обогревателя.
- ⚠ Ни в коем случае не пережимайте, не разрезайте и не наращивайте сетевой шнур. Повреждение шнура питания может привести к поражению электрическим током, короткому замыканию или явиться причиной пожара.
- ⚠ Устанавливая прибор, обеспечьте свободный доступ к электрической розетке. Не следует устанавливать прибор в непосредственной близости от розетки сетевого электроснабжения.
- ⚠ Нельзя устанавливать прибор на расстоянии ближе 100 см от мебели, стен, занавесей или других предметов.
- ⚠ Данный прибор не предназначен для крепления на стену. Его следует размещать на ровной, устойчивой, термостойкой поверхности.
- ⚠ Используйте прибор только в вертикальном положении.

- ⚠ Не загромождайте вентиляционные отверстия обогревателя. Не прислоняйте, не вешайте и не складывайте вещи на прибор. Это может привести к перегреву прибора и возникновению пожара. Если вентиляционные отверстия засорились, очистите их мягкой влажной тканью и пылесосом.
- ⚠ Для предотвращения перегрева не накрывайте обогреватель. Не перекрывайте и не ограничивайте поток воздуха через входные и выходные решетки во избежание перегрева и возгорания.
- ⚠ Ни в коем случае не вставляйте посторонние предметы в отверстия на корпусе прибора. Такое действие может привести к травме, поражению электрическим током или к повреждению устройства.
- ⚠ Не касайтесь работающего обогревателя во избежание ожога. Если вам необходимо переместить радиатор, беритесь за ручки, используйте прихватки или дайте ему сначала остыть.
- ⚠ Запрещается оставлять работающий прибор без присмотра. Перед уходом переведите переключатель режимов в выключенное положение и отсоедините вилку шнура питания от электросети.
- ⚠ Если возникает необходимость использовать прибор во время сна, следует убедиться, что рядом с прибором нет таких предметов, как изделия из текстиля, постельного белья и т. п., чтобы избежать несчастного случая.
- ⚠ Не используйте обогреватель на коврах.
- ⚠ Абсолютно нормально, если прибор при работе будет потрескивать.
- ⚠ Не размещайте и не используйте устройство рядом с горючими смесями, распылителями, взрывоопасными и легковоспламеняющимися газами. Существует опасность воспламенения.
- ⚠ Не используйте прибор рядом с открытым огнем, печью или любыми другими нагревательными устройствами.

- ⚠ Прибор не предназначен для использования в условиях высокой влажности и конденсации влаги. Не пользуйтесь обогревателем в непосредственной близости от ванны, душа или плавательного бассейна, чтобы он не мог упасть в воду.
  - ⚠ Не касайтесь прибора влажными руками.
  - ⚠ Устройство не предназначено для использования детьми или людьми, нуждающимися в опеке, без соответствующего наблюдения за ними. Необходимо следить за маленькими детьми с тем, чтобы они не играли с оборудованием.
  - ⚠ Данный обогреватель заполнен точным количеством специального масла. Ремонт, требующий вскрытия контейнера с маслом, может выполняться только производителем или его уполномоченной организацией по сервисному обслуживанию, который должен отремонтировать прибор в случае утечки масла. Необходимо следовать инструкциям по утилизации масла вышедшего из эксплуатации нагревателя.
  - ⚠ Работы по техническому обслуживанию оборудования могут проводиться исключительно квалифицированным техническим персоналом. В противном случае ответственность за безопасность и соответствие правилам установки, ухода и техобслуживания возлагается на Пользователя.
  - ⚠ При ремонте разрешается использовать исключительно запасные части рекомендованные производителем.
- Хотя данные инструкции стараются охватить наибольшее количество обстоятельств, возникающих при использовании прибора, в любом случае, необходимо быть внимательным и проявлять здравый смысл, как и при использовании любого электроприбора, прежде всего, в присутствии детей.
- Производитель не несет ответственности за последствия неправильного использования прибора или несоблюдения мер предосторожности и безопасности, или возникшие в результате неправильной установки

## УСТРОЙСТВО ПРИБОРА



№	Назначение
1	Ручка для перемещения прибора
2	Ручка термостата
3	Место хранения шнура питания
4	Ручка регулятора режимов работы
5	Секции радиатора
6	Опорные стойки
7	Роликовые колесики

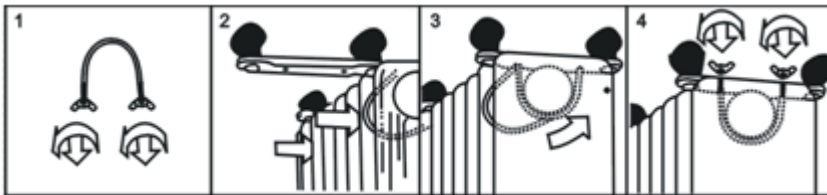
## ПОДГОТОВКА К ЭКСПЛУАТАЦИИ

**ВНИМАНИЕ:** Не используйте прибор без закрепленных колесиков. Всегда используйте прибор только в вертикальном положении (ножки внизу, органы управления вверху), любое другое положение может привести к непоправимому повреждению.

При первом включении прибора или после того, как он долгое время не использовался, возможно появление некоторых запахов и испарений. Это явление исчезнет после того, как прибор проработает в течение длительного времени.

### ПОРЯДОК КРЕПЛЕНИЯ РОЛИКОВЫХ КОЛЕСИКОВ

1. Переверните корпус радиатора на ровное место, убедитесь, что он устойчив и не упадет.
2. Открутите барашковые гайки с прилагаемого U-образного болта и прикрепите U-образный болт к U-образному фланцу между первым и вторым ребрами (рядом с передней крышкой).
3. Чтобы прикрепить монтажную пластину ролика к корпусу радиатора, вставьте резьбовые концы U-образного болта в отверстия на монтажной пластине ролика.
4. Закрутите барашковые гайки обратно на U-образный болт и надежно закрепите гайку.



Примечание: не перетягивайте, это может привести к повреждению фланца радиатора.

5. Открутите сферическую гайку с ролика, совместите вал с отверстием в монтажной пластине ролика, вставьте и закрутите сферическую гайку.
6. Повторите шаги 2, 3, 4 и 5 на задней стороне радиатора для установки задних роликов. Примечание: задние ролики должны быть установлены между двумя крайними ребрами.

## ВНИМАНИЕ

- Задние ролики должны быть установлены между двумя торцевыми ребрами.
- Убедитесь, что колеса правильно закреплены и изделие полностью собрано, как описано в данной инструкции. Несоблюдение правил может привести к отсоединению основного корпуса от колес и монтажных пластин, что может привести к возгоранию и/или травмам людей.



Радиатором можно пользоваться только в его обычном строго вертикальном положении, когда он стоит на колесах, надежно прикрепленных к нему, а панель управления находится в верхней части прибора. Использование радиатора в другом положении может привести к опасным ситуациям.

После установки подождите не менее пяти минут, чтобы все масло попало на нагревательный элемент, прежде чем подключать его к источнику питания.

## ПОРЯДОК РАБОТЫ

### УСТАНОВКА

Установите радиатор колесами вниз на ровную твердую поверхность, устойчивую к высоким температурам. Убедитесь, что на расстоянии 1 метра вокруг прибора нет воспламеняющихся или неустойчивых к теплу предметов. Использование радиатора в положении, отличном от вертикального, может привести к опасным ситуациям.

### ИНСТРУКЦИЯ ПО ПРИМЕНЕНИЮ

1. Установите все переключатели в положение «ВыКЛ» и вставьте вилку в розетку с хорошим заземлением. Убедитесь, что вилка плотно прилегает.
2. Поверните ручку термостата по часовой стрелке в положение «МАКС» и включите обогреватель следующим образом:
3. Установите обогреватель на следующую мощность:
  - а) Поверните ручку регулятора режимов в положение «I»;
  - б) Поверните ручку регулятора режимов в положение «II»;
  - в) Поверните ручку регулятора режимов в положение «III».

Модель	I	II	III
AOR-715-HMC	600 Вт	900 Вт	1500 Вт
AOR-920-HMC	800 Вт	1200 Вт	2000 Вт
AOR-1125-HMC	1000 Вт	1500 Вт	2500 Вт

5. Когда в помещении нагреется желаемая температура, медленно поверните ручку термостата против часовой стрелки, пока не погаснет индикатор. Теперь термостат можно оставить на этом уровне. Как только температура в помещении опустится ниже заданного значения, обогреватель автоматически включится и будет работать до достижения заданного значения. Таким образом, температура в помещении будет поддерживаться постоянной, что позволит экономить электроэнергию.
6. Если вы хотите изменить температуру в помещении, поверните ручку термостата по часовой стрелке, чтобы увеличить температуру, или против часовой стрелки, чтобы уменьшить.
7. Чтобы полностью выключить обогреватель, переведите все переключатели в положение «ВыКЛ» и выньте вилку из розетки.

### РАДИАТОР ОСНАЩЕН СЛЕДУЮЩИМИ ЗАЩИТНЫМИ ЭЛЕМЕНТАМИ:

#### Функция защиты при опрокидывании

Данная технология отключает нагреватель, если он опрокинут или наклонен в положение, при котором безопасная эксплуатация невозможна. В этом случае снова установите нагреватель вертикально, но будьте осторожны, так как он все еще будет горячим. Как только нагреватель будет установлен в вертикальное положение, он снова начнет работать.

## Функция защиты от перегрева

Прибор оборудован автоматическим выключателем, который активируется при достижении верхнего предела температуры. Обогреватель выключится автоматически в случае перегрева.

## Термостат

Позволяет установить необходимый режим работы и поддерживать постоянную температуру воздуха в помещении.

## ЧИСТКА И УХОД

- Электрический радиатор требует регулярного обслуживания: не реже одного раза в месяц следует производить чистку прибора.
- Перед чисткой выключите прибор, отсоедините вилку шнура питания от электросети и дайте прибору полностью остыть.
- Для чистки внешней поверхности радиатора используйте мягкую влажную ткань.
- Перед каждым последующим использованием убедитесь, что радиатор полностью собран и исправен.
- Не касайтесь горячих поверхностей прибора. Если вам нужно переместить радиатор, беритесь за ручку или используйте прихватки.

⚠ Не допускайте попадания воды или другой жидкости на органы управления и внутрь прибора, это может привести к поражению электрическим током и/или возгоранию.

⚠ Для чистки не используйте растворители и абразивные средства, они могут повредить поверхность прибора.

⚠ Если прибор не используется, храните его в чистом и сухом месте.

## ТРАНСПОРТИРОВКА И ХРАНЕНИЕ

Масляные радиаторы должны храниться в сухих, проветриваемых складских помещениях при температуре от  $-30^{\circ}\text{C}$  до  $+40^{\circ}\text{C}$  и относительной влажности воздуха от 15% до 65%.

При транспортировке и хранении должны строго соблюдаться требования манипуляционных знаков прибора.

При транспортировке должны быть исключены любые возможные удары и перемещения упаковки внутри транспортного средства.

## БЕЗОПАСНАЯ УТИЛИЗАЦИЯ

Ваше устройство спроектировано и изготовлено из высококачественных материалов и компонентов, которые можно утилизировать и использовать повторно.

Если товар имеет символ с зачеркнутым мусорным ящиком на колесах, это означает, что товар соответствует Европейской директиве 2002/96/EC.



Ознакомьтесь с местной системой раздельного сбора электрических и электронных товаров. Соблюдайте местные правила.

Утилизируйте старые устройства отдельно от бытовых отходов. Правильная утилизация вашего товара позволит предотвратить возможные отрицательные последствия для окружающей среды.

## ВОЗМОЖНЫЕ НЕИСПРАВНОСТИ И СПОСОБЫ ИХ УСТРАНЕНИЯ

Описание неисправности	Причина неисправности	Способ устранения
Прибор не включается	<ol style="list-style-type: none"> <li>Отсутствует электропитание</li> <li>Поврежден сетевой провод</li> <li>Неисправен переключатель режимов работы</li> </ol>	<ol style="list-style-type: none"> <li>Подключите электропитание</li> <li>Замените сетевой провод</li> <li>Обратитесь в сервисный центр</li> </ol>
Прибор не греет	<ol style="list-style-type: none"> <li>Термостат установлен на слишком низкую температуру</li> <li>Неисправен переключатель режимов работы или термостат</li> <li>Обрыв цепи питания прибора или прибор неисправен</li> </ol>	<ol style="list-style-type: none"> <li>Установите более высокую температуру</li> <li>Обратитесь в сервисный центр</li> <li>Обратитесь в сервисный центр</li> </ol>
Низкий эффект обогрева	<ol style="list-style-type: none"> <li>Помещение недостаточно теплоизолировано</li> <li>Термостат установлен на слишком низкую температуру</li> <li>Выбрана низкая мощность нагрева</li> </ol>	<ol style="list-style-type: none"> <li>Закройте окна и двери</li> <li>Установите более высокую температуру</li> <li>Включите переключатель режимов работы на максимальную мощность</li> </ol>
Срабатывает защита от перегрева	<ol style="list-style-type: none"> <li>Температура в помещении слишком высокая</li> <li>Теплообмен радиатора с окружающим воздухом затруднен</li> </ol>	<ol style="list-style-type: none"> <li>Отключите и остудите обогреватель</li> <li>Обеспечьте беспрепятственное прохождение воздуха между секциями радиатора</li> </ol>

## ТЕХНИЧЕСКИЕ ХАРАКТЕРИСТИКИ

Модель	AOR-715-HMC	AOR-920-HM	AOR-1125-HMC
Электропитание, В/Ф/Гц	~220-240/1/50		
Максимальная потребляемая мощность, Вт	1500	2000	2500
Потребляемая мощность в режимах I/II/III, Вт	600/900/1500	800/1200/2000	1000/1500/2500
Максимальный потребляемый ток, А	6,8	9,1	11,4
Площадь обогрева*, м <sup>2</sup>	20	25	30
Управление	Механическое		
Класс электрозащиты	I		
Класс пылевлагозащиты	IP20		
Защита от перегрева	Есть		
Отключение при опрокидывании	Есть		
Длина шнура электропитания, м	1,5		
Количество секций радиатора	7	9	11
Габаритные размеры в сборе (ШхГхВ), мм	350x240x610	425x240x610	500x240x610
Размер упаковки (ШхГхВ), мм	410x135x640	490x135x640	560x135x640
Вес нетто/брутто, кг	7,1/7,8	8,5/9,3	9,9/10,8

\* Указано среднее значение, которое может отличаться в зависимости от реальных условий эксплуатации.  
Компания-производитель оставляет за собой право вносить изменения в конструкцию, дизайн и комплектацию товара без предварительного уведомления.



Товар сертифицирован на территории Таможенного союза.

Товар соответствует требованиям:

ТР ТС 004/2011 «О безопасности низковольтного оборудования»

ТР ТС 020/2011 «Электромагнитная совместимость технических средств»

ТР ТС 037/2016 «Об ограничении применения опасных веществ в изделиях электротехники и радиоэлектроники».

Дата производства указана на этикетке

Срок службы изделия: 3 года

Гарантийный срок: 1 год

### **Изготовитель:**

NINGBO FIRST SIGHT ELECTRIC APPLIANCE CO., LIMITED

No. 36 Weisan Road, West Industry Zone, Xinpu Town, Cixi, Zhejiang, China

НИНБО ФЕРСТ САЙТ ЭЛЕКТРИК ЭПЛИЕНС КО., ЛИМИТЕД

№ 36 Вейсан Родд, Вест Индастри Зоне, Хинпу Таун, Циси, Шеньжень, Китай

Сделано в Китае

### **Продавец/организация, уполномоченная изготовителем принимать претензии на территории ЕАЭС:**

ООО «ДАИЧИ», 121596, г. Москва, вн. тер. г. Муниципальный округ Можайский, ул. Толбухина, д.9, к.1, помещ. 1/П

Список сервисных центров доступен по ссылке: [www.daichi.ru/service/](http://www.daichi.ru/service/)

Единая справочная служба: 8 (800) 200-00-05

E-mail: [info@daichi.ru](mailto:info@daichi.ru)

## ПРАВИЛА ГАРАНТИЙНОГО ОБСЛУЖИВАНИЯ

Настоящие гарантийные обязательства представляют собой гарантию Продавца на Оборудование, указанное в приложении к гарантийному талону и приобретенное Покупателем у Продавца (в дальнейшем — Оборудование). Гарантия предоставляется на срок 12 (двенадцать) месяцев со дня продажи Оборудования и распространяется на материальные дефекты, возникшие по вине производителя.

### Условия предоставления гарантии:

1. Гарантия распространяется только на оборудование, на которое при продаже его Покупателю был надлежащим образом оформлен Гарантийный талон установленного образца.
2. Гарантийный талон заполнен полностью, разборчиво, включая наименование Оборудования, серийный номер изделия, наименование продавца, дату продажи, подпись и печать продавца, и другие разделы Гарантийного талона.
3. Настоящая гарантия не действует, если материальные дефекты возникли вследствие нарушения Покупателем правил использования, хранения или транспортировки Оборудования, или в результате действий третьих лиц, или обстоятельств непреодолимой силы.
4. Настоящая гарантия не распространяется на следующие случаи:
  - 4.1. Периодическое обслуживание и ремонт или замену частей в связи с их нормальным износом.
  - 4.2. Внесение любых конструктивных изменений.
  - 4.3. Ущерб в результате неправильной эксплуатации, включая, но, не ограничиваясь этим, Следующее:
    - а) использование изделия не по назначению или не в соответствии с руководством по эксплуатации;
    - б) случайное или намеренное попадание инородных предметов, агрессивных веществ или жидкостей во внутренние, либо на внешние части изделия, колебания напряжения, механическое повреждение, неправильная вентиляция и т.п.;
    - в) ремонт не уполномоченными лицами;
5. Настоящая гарантия не имеет целью ущемить законные интересы Покупателя, предоставленные ему действующим законодательством России.

## ГАРАНТИЙНЫЙ ТАЛОН

Масляный радиатор	Модель	
SN - прибора		
Покупатель	ФИО	
Подпись покупателя		
Продавец	Дата продажи	
Полное название компании		
Почтовый адрес продавца		Подпись продавца
Код города и контактный телефон		М. П.



В целях улучшения качества продукции конструкция и технические характеристики могут изменяться без предварительного уведомления. Более подробную информацию можно получить у дистрибьютора или производителя.