

SAMSUNG

Руководство пользователя

Игровой монитор

S27FG53*

Цвет и внешний вид могут отличаться в зависимости от конкретной модели изделия, а содержание руководства может быть изменено без предварительного уведомления для повышения эффективности работы.

Содержание этого руководства может изменяться без уведомления для улучшения качества изделия.

© Samsung

Авторские права на данное руководство принадлежат компании Samsung.

Использование или воспроизведение данного руководства целиком или его отдельных частей без разрешения Samsung запрещено.

Торговые марки, не относящиеся к Samsung, принадлежат их соответствующим владельцам.

В следующих случаях может взиматься плата за обслуживание:

- (а) если специалист прибудет на вызов, но не обнаружит неисправности изделия (это возможно, если вы не ознакомились с руководством пользователя);
- (б) если вы передадите изделие в ремонтный центр, но специалисты центра не обнаружат никаких дефектов (это возможно, если вы не ознакомились с руководством пользователя).

Вы будете проинформированы о размере платы за обслуживание до визита специалиста.

Содержание

Перед использованием изделия

Меры безопасности	4
Электрическая часть и безопасность	4
Установка	5
Эксплуатация	6
Чистка	8
Правильная осанка при использовании изделия	8

Подготовка

Установка	9
Подсоединение подставки	9
Меры предосторожности при перемещении устройства	10
Проверка пространства вокруг изделия	10
Регулировка наклона изделия	11
Замок для защиты от краж	11
Характеристики комплекта для крепления на стену (VESA)	12
Панель управления	13

Подключение и использование устройства-источника сигналов

Перед подключением устройства прочитайте информацию ниже.	14
Порты	14
Подключение и использование компьютера	15
Подключение с использованием кабеля HDMI	15
Подключение с использованием кабеля DP	15
Подключение гарнитуры или наушников	15
Подключение питания	15
Аккуратное размещение кабелей	16
Выбор оптимального разрешения	16
Список видеокарт, поддерживающих HDR10	16

Меню

Игра	17
Изображение	18
Отобр. на экр.	20
Система	21
Поддержка	22

Установка программного обеспечения

Easy Setting Box	24
Ограничения и проблемы с установкой	24
Требования к системе	24
Установка драйвера	24

Содержание

Руководство по поиску и устранению неисправностей

Обязательные условия перед обращением в сервисный центр Samsung	25
Диагностика монитора (неисправность экрана)	25
Проверка разрешения и частоты	25
Проверьте следующие показатели.	25

Вопросы и ответы	28
------------------	----

Технические характеристики

Общие	29
-------	----

Таблица стандартных режимов сигнала	31
-------------------------------------	----

Приложение

Ответственность за платные услуги (стоимость услуг для клиентов)	33
В изделии не обнаружено неисправностей	33
Повреждение изделия по вине клиента	33
Прочее	33

FreeSync (для видеокарт AMD)	34
------------------------------	----

Перед использованием изделия

Меры безопасности

Предупреждение

При несоблюдении инструкций возможны серьезные и фатальные травмы.







Осторожно

При несоблюдении инструкций возможны травмы или причинение материального ущерба.

ОСТОРОЖНО

ОПАСНОСТЬ ПОРАЖЕНИЯ ТОКОМ! НЕ ОТКРЫВАТЬ!

ОСТОРОЖНО: ЧТОБЫ ИЗБЕЖАТЬ ПОРАЖЕНИЯ ЭЛЕКТРИЧЕСКИМ ТОКОМ, НЕ ОТКРЫВАЙТЕ КРЫШКУ (ЗАДНЮЮ КРЫШКУ). ВНУТРИ УСТРОЙСТВА НЕТ ЧАСТЕЙ, ОБСЛУЖИВАНИЕ КОТОРЫХ МОЖЕТ ПРОИЗВОДИТЬСЯ ПОЛЬЗОВАТЕЛЕМ. ВСЕ ОПЕРАЦИИ ПО ОБСЛУЖИВАНИЮ ДОЛЖНЫ ВЫПОЛНЯТЬСЯ ТОЛЬКО КВАЛИФИЦИРОВАННЫМИ СПЕЦИАЛИСТАМИ.

	Этот символ означает наличие внутри изделия деталей, находящихся под высоким напряжением. Любой контакт с внутренними частями изделия опасен.		Напряжение переменного тока: номинальное напряжение, обозначенное этим символом, является напряжением переменного тока.
	Этот символ обозначает, что к изделию прилагается важный документ, касающийся его эксплуатации и технического обслуживания.		Напряжение постоянного тока: Номинальное напряжение, обозначенное этим символом, является напряжением постоянного тока.
	Изделие класса II: этот символ означает, что данное изделие не требует заземления. Если на изделии с силовым проводом этот символ отсутствует, НЕОБХОДИМО предусмотреть надежное соединение с защитным заземлением.		Осторожно! Ознакомьтесь с инструкциями: этот символ призывает пользователей ознакомиться со сведениями о безопасности, приведенными в руководстве пользователя.

Электрическая часть и безопасность

Предупреждение

- Не используйте поврежденный кабель или вилку питания либо ненадежно закрепленную розетку питания.
- Не подключайте несколько изделий к одной розетке электросети.
- Не прикасайтесь к сетевой вилке влажными руками.
- Полностью вставляйте вилку, чтобы она была надежно зафиксирована.
- Кабель питания следует подключать к заземленной розетке (только устройства с изоляцией типа 1).
- Не перегибайте и не натягивайте кабель питания. Не оставляйте кабель питания под тяжелыми предметами.
- Не прокладывайте кабель питания и не устанавливайте изделие рядом с источниками тепла.
- С помощью сухой ткани удалите пыль вокруг контактов вилки питания или розетки электросети.

Осторожно

- Не отключайте кабель питания во время использования изделия.
- Используйте только кабель питания, прилагаемый к изделию Samsung. Не используйте кабель питания с другими изделиями.
- При подключении кабеля питания оставляйте свободный доступ к розетке электросети.
 - При возникновении проблем с изделием отключите кабель питания, чтобы отключить энергию.
- При отключении кабеля питания от розетки электропитания держите его за вилку.

Установка

Предупреждение

- НЕ ПОМЕЩАЙТЕ СВЕЧИ, СРЕДСТВА, ОТПУГИВАЮЩИЕ НАСЕКОМЫХ, ИЛИ СИГАРЕТЫ НА ИЗДЕЛИЕ. НЕ УСТАНОВЛИВАЙТЕ ИЗДЕЛИЕ РЯДОМ С ИСТОЧНИКАМИ ТЕПЛА.
- Не устанавливайте изделие в плохо вентилируемых местах, например, на книжных полках или в шкафах.
- Расстояние между устройством и стеной должно составлять не менее 10 см для обеспечения вентиляции.
- Утилизируйте пластиковую упаковку изделия сразу после распаковки.
 - Пластиковая упаковка может вызвать удушье при неправильном обращении.
- Не устанавливайте изделие на нестабильные или вибрирующие поверхности (ненадежно закрепленные полки, наклонные поверхности и т. д.).
 - В противном случае возможно падение и повреждение изделия и/или получение травмы.
 - Использование изделия в местах с повышенной вибрацией может стать причиной повреждения изделия или пожара.
- Не устанавливайте изделие в транспортных средствах или в местах с повышенной запыленностью, влажностью (капли воды и т. д.), содержанием в воздухе масляных веществ или дыма.
- Не подвергайте изделие воздействию прямых солнечных лучей, тепла или горячих объектов, например печей.
 - В противном случае возможно сокращение срока службы изделия или возгорание.
- Пищевое масло, например соевое, может повредить или деформировать устройство. Не устанавливайте и не используйте устройство на кухне или неподалеку от кухонного стола.

Осторожно

- Не уроните изделие во время его перемещения.
- Не кладите изделие лицевой стороной вниз.
- Перед установкой изделия на шкаф или полку убедитесь в том, что нижний край лицевой стороны изделия не выступает за край шкафа или полки.
 - В противном случае возможно падение и повреждение изделия и/или получение травмы.
 - Устанавливайте изделие только на шкафы или полки подходящего размера.
- Осторожно разместите изделие на поверхности.
 - В противном случае невыполнение этого условия может стать причиной повреждения изделия или травм.
- Установка изделия в неподходящих местах (в местах, характеризующихся наличием большого количества мелкой пыли, химических веществ, высокой влажности или повышенной температуры, или в местах, где изделие должно непрерывно работать в течение длительного времени) может серьезно сказаться на работе изделия.
 - При установке изделия в таких местах следует проконсультироваться в сервисном центре Samsung.
- Прежде чем приступать к разборке, положите устройство экраном вниз на ровную и устойчивую поверхность.
- В моделях одной серии цвет может отличаться в зависимости от размера диагонали.

Эксплуатация

Предупреждение

- Внутри изделия есть детали, находящиеся под высоким напряжением. Никогда не разбирайте, не чините и не изменяйте изделие самостоятельно.
 - Для выполнения ремонта обратитесь в сервисный центр Samsung.
 - Чтобы переместить изделие, сначала отключите от него все кабели, включая шнур питания.
 - Если изделие издает странный звук, выделяет запах гари или дым, немедленно отключите кабель питания и обратитесь в сервисный центр Samsung.
 - Не опирайтесь на изделие и не залезайте на него.
 - Изделие может опрокинуться или упасть, что может привести к травмам и даже к летальным исходам.
 - Если изделие упало или повреждена его наружная поверхность, выключите изделие и отключите шнур питания. Затем обратитесь в сервисный центр Samsung.
 - При продолжении использования изделия возможно возгорание или поражение электрическим током.
 - Не кладите тяжелые предметы, игрушки или пищевые продукты на верхнюю часть изделия.
 - Если дети, держась за изделие, будут пытаться достать игрушки или конфеты, это может привести к падению/опрокидыванию изделия, что в свою очередь может привести к травмам и даже к летальным исходам.
 - Во время грозы отключите изделие от источника питания и извлеките вилку сетевого шнура из розетки.
 - Не роняйте предметы на изделие и не ударяйте его.
 - Не тяните за кабель питания или любой другой кабель для перемещения изделия.
 - При утечке газа не касайтесь изделия или вилки кабеля питания. Немедленно проветрите помещение.
 - Не поднимайте и не передвигайте изделие за кабель питания или любой другой кабель.
 - Не пользуйтесь и не храните воспламеняющиеся спреи или огнеопасные вещества рядом с изделием.
 - Следите за тем, чтобы вентиляционные отверстия не были заблокированы скатертью или занавеской.
 - В противном случае повышенная температура может стать причиной возгорания.
- Не вставляйте металлические предметы (спицы, монеты, закладки и т. д.) или легковоспламеняющиеся предметы (бумагу, спички и т. д.) в изделие (через вентиляционные отверстия или порты ввода-вывода и т. д.).
 - При попадании в изделие воды или других посторонних веществ необходимо выключить изделие и отключить кабель питания. Затем обратитесь в сервисный центр Samsung.
 - Не помещайте на верх изделия емкости с водой (вазы, горшки, бутылки и т. д.) или металлические предметы.
 - При попадании в изделие воды или других посторонних веществ необходимо выключить изделие и отключить кабель питания. Затем обратитесь в сервисный центр Samsung.
 - Не используйте жидкие фумигаторы, содержащие химические вещества, такие как репелленты от комаров или освежители воздуха, рядом с изделием.
 - Если пары этих веществ попадут на поверхность изделия или проникнут внутрь него, это может привести к появлению пятен или к неисправности.

Осторожно

- Оставление на экране неподвижного изображения в течение долгого времени может привести к появлению остаточного изображения или дефектных пикселей.
 - Если устройство не используется в течение длительного времени, включите режим энергосбережения или заставку с изменяющимся изображением.
- Отключайте кабель питания от розетки электросети, если вы не планируете использовать изделие в течение длительного времени (отпуск и т. д.).
 - В противном случае собравшаяся пыль и нагрев могут стать причиной возгорания, поражения электрическим током или утечки тока.
- Задайте рекомендованные для изделия разрешение и частоту.
 - В противном случае возможно ухудшение зрения.
- Не устанавливайте рядом адаптеры постоянного/переменного тока.
- Перед использованием адаптера постоянного/переменного тока снимите с него пластиковую упаковку.
- Не допускайте попадания воды в адаптер постоянного/переменного тока или его намокания.
 - В противном случае возможно поражение электрическим током или получение травмы.
 - Не используйте изделие вне помещений, где на него может попасть дождь или снег.
 - При мытье полов следите за тем, чтобы не намочить адаптер постоянного/переменного тока.
- Не устанавливайте адаптер постоянного/переменного тока рядом с нагревательными приборами.
 - Несоблюдение этого требования может стать причиной пожара.
- Устанавливайте адаптер постоянного/переменного тока в хорошо вентилируемом месте.
- При установке адаптера постоянного/переменного тока с подвешенным кабелем, направленным вверх, вода либо другие посторонние вещества могут проникнуть в адаптер и послужить поводом к его выходу из строя.

Позаботьтесь о том, чтобы ровно положить блок питания переменного тока/постоянного тока на стол или пол.

- Не переворачивайте изделие нижней стороной вверх и не перемещайте его, держа за подставку.
 - В противном случае возможно падение и повреждение изделия или получение травмы.
- Если смотреть на экран с близкого расстояния в течение длительного времени, возможно ухудшение зрения.
- Не используйте увлажнители воздуха или печи рядом с изделием.
- Делайте перерывы не менее 5 минут после использования изделия в течение 1 часа.
- Не касайтесь экрана, если изделие включено в течение длительного времени, так как он сильно нагревается.
- Будьте осторожны при хранении батареек пульта дистанционного управления и мелких аксессуаров, чтобы их не проглотили дети.
 - Если дети все же проглотят их, немедленно обратитесь к врачу.
- Будьте осторожны при регулировке угла наклона изделия.
 - Некоторые части человеческого тела могут быть травмированы.
 - Наклон изделия под слишком большим углом может стать причиной падения и травм.
- Не кладите на изделие тяжелые предметы.
 - В противном случае невыполнение этого условия может стать причиной повреждения изделия или травм.
- При использовании наушников не делайте громкость слишком высокой.
 - Чрезмерно громкий звук может повредить органы слуха.

Чистка

На моделях с глянцевой поверхностью могут появиться белые пятна, если рядом используется ультразвуковой увлажнитель воздуха.

— При необходимости очистки внутренних компонентов устройства обращайтесь в сервисный центр Samsung (услуга платная).

Не нажимайте на экран монитора. Существует риск его повреждения.

— Чистку следует осуществлять осторожно, так как панель и внешние поверхности ЖК-дисплея легко поцарапать.

При чистке выполните следующие действия.

1 Выключите устройство и компьютер.

2 Отключите кабель питания от изделия.

— При отсоединении шнура питания тяните за вилку. Никогда не прикасайтесь к штепсельной вилке мокрыми руками. При несоблюдении этого требования возможно поражение электрическим током.

3 Протрите изделие чистой мягкой сухой тканью.

Смочите мягкую ткань в воде, хорошо отожмите ее, а затем очистите с ее помощью внешние поверхности устройства.

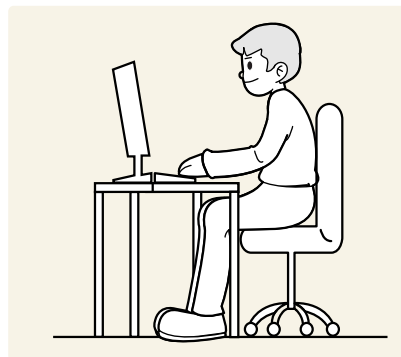
– Не протирайте устройство чистящими средствами, содержащими спирт, растворитель или поверхностно-активные вещества.

– Не брызгайте воду или моющее средство непосредственно на изделие.

4 Подключите кабель питания к изделию после завершения чистки.

5 Включите устройство и компьютер.

Правильная осанка при использовании изделия



При использовании изделия следите за правильной осанкой:

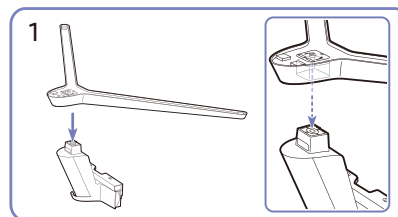
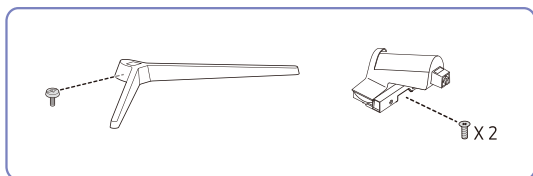
- Выпрямите спину.
- Расстояние между глазами и экраном должно составлять от 45 до 50 см, на экран следует смотреть слегка вниз.
- Глаза должны быть прямо перед экраном.
- Отрегулируйте угол так, чтобы свет не отражался от экрана.
- Предплечье должно быть перпендикулярно плечу на уровне тыльной стороны ладони.
- Локти должны быть согнуты примерно под прямым углом.
- Отрегулируйте высоту изделия так, чтобы колени можно было согнуть под углом 90 градусов или более, пятки касались пола, а руки находились ниже сердца.
- Выполняйте упражнения для глаз или моргайте почаще для предотвращения зрительного утомления.

Подготовка

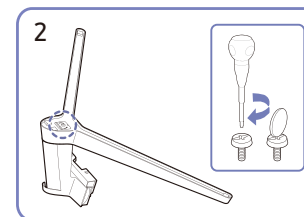
Установка

Подсоединение подставки

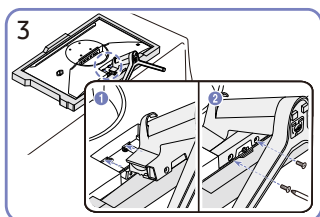
- Цвет и форма деталей могут отличаться от цвета и формы деталей, представленных на рисунке. В целях повышения качества технические характеристики могут изменяться без уведомления.
- Разборка выполняется аналогично сборке, но в обратном порядке.



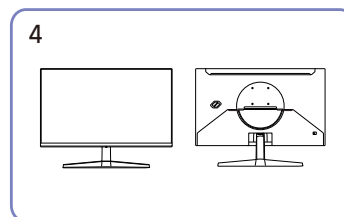
1 Вставьте подставку в соединительный элемент в направлении, указанном на рисунке. Проверьте, надежно ли закреплен соединительный элемент подставки.



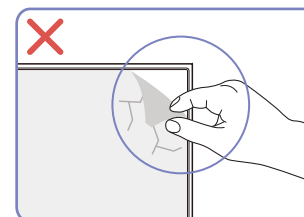
2 Полностью закрутите соединительный винт в нижней части подставки, чтобы как следует зафиксировать соединительный элемент.



3 Постелите на стол мягкую ткань, а на нее экраном вниз положите устройство. Вставьте собранную подставку в корпус в направлении стрелки, как показано на рисунке. Плотно затяните соединительный винт в центре подставки.



4 После установки подставки разместите изделие вертикально.

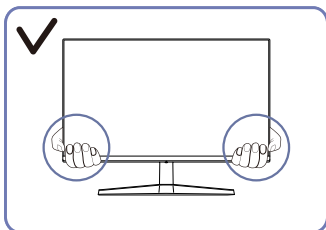


Осторожно

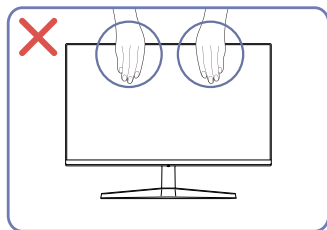
Не удаляйте пленку с панели. При нарушении этого условия гарантийное обслуживание может быть ограничено.

Меры предосторожности при перемещении устройства

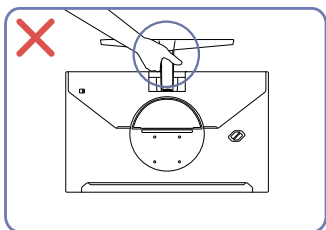
— Цвет и форма деталей могут отличаться от цвета и формы деталей, представленных на рисунке. В целях повышения качества технические характеристики могут изменяться без уведомления.



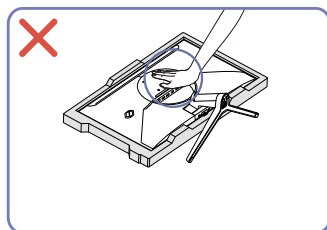
- Держитесь за нижние углы или края устройства при его перемещении.



- Не давите на экран.
- Не держитесь за экран при перемещении устройства.



- Не переворачивайте устройство, удерживая его только за подставку.

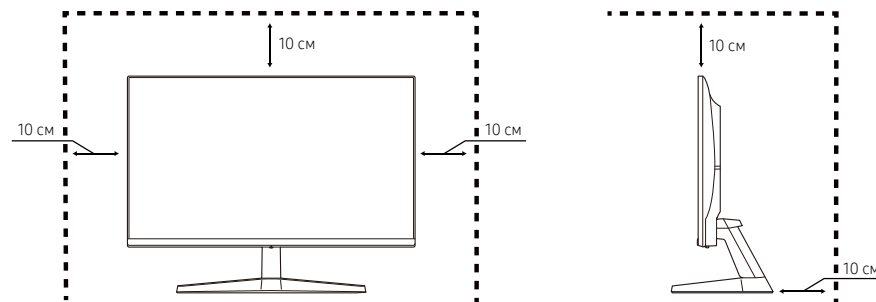


- Не нажимайте на устройство. Существует риск повреждения устройства.

Проверка пространства вокруг изделия

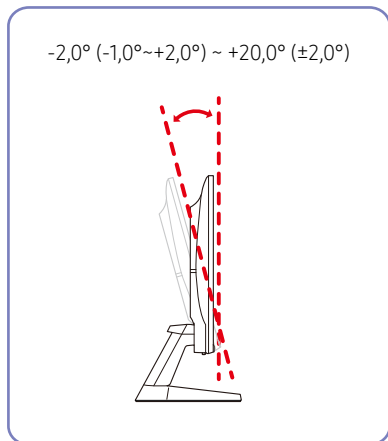
При размещении устройства убедитесь в наличии достаточного свободного места для вентиляции. Повышение внутренней температуры устройства может привести к его возгоранию и повреждению. При установке устройства сохраняйте достаточно места вокруг устройства, как показано на рисунке.

— Внешний вид зависит от модели устройства.



Регулировка наклона изделия

— Цвет и форма деталей могут отличаться от цвета и формы деталей, представленных на рисунке. В целях повышения качества технические характеристики могут изменяться без уведомления.

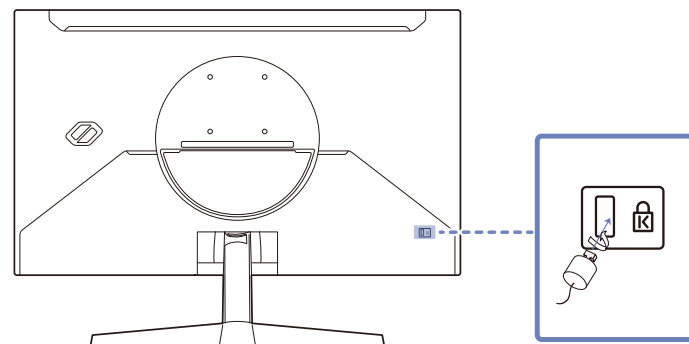


- Наклон изделия можно отрегулировать.
- Держась за верхнюю центральную часть изделия, аккуратно отрегулируйте наклон.

Замок для защиты от краж

- Замок для защиты от краж позволяет спокойно использовать устройство даже в самых оживленных местах.
- Форма замка и метод блокировки зависят от производителя. Подробные сведения см. в инструкции к замку для защиты от краж.

Чтобы установить блокировку с помощью замка для защиты от краж:

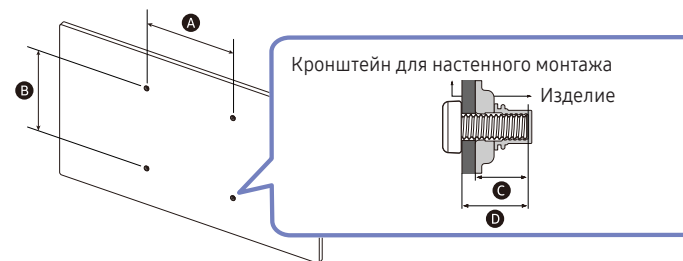


- 1 Прикрепите кабель замка для защиты от краж к какому-либо тяжелому предмету, например письменному столу.
- 2 Протяните один конец кабеля через петлю на другом конце.
- 3 Вставьте замок в гнездо замка для защиты от краж, которое расположено на задней панели устройства.
- 4 Установите блокировку замка.
 - Замок для защиты от краж можно приобрести отдельно.
 - Подробные сведения см. в инструкции к замку для защиты от краж.
 - Замки для защиты от краж можно приобрести в магазинах электроники или через Интернет.

Характеристики комплекта для крепления на стену (VESA)

Настенный кронштейн необходимо закрепить на прочной стене, ориентированной перпендикулярно полу. Прежде чем прикреплять настенный кронштейн к таким поверхностям, как гипсокартон, свяжитесь с продавцом для получения дополнительной информации. В случае крепления к наклонной стене устройство может упасть и вызвать серьезную травму. Комплекты для крепления на стену Samsung сопровождаются подробным руководством по установке и содержат все необходимые для сборки детали.



- Не используйте винты, имеющие длину, превышающую стандартную, или винты, не соответствующие стандартам VESA. Винты, длина которых превышает стандартную, могут вызвать повреждение внутренних частей устройства.
- Настенные кронштейны, не соответствующие стандартам VESA в отношении винтов, могут содержать винты различного вида в зависимости от характеристик кронштейна.
- Не затягивайте винты слишком туго. Это может привести к повреждению устройства или повлечь за собой его падение с последующим травмированием людей. Samsung не несет ответственности за связанные с этим несчастные случаи.
- Samsung не несет ответственности за повреждение устройства и травмы в результате использования оборудования, не совместимого со стандартом VESA, или кронштейнов без спецификаций, а также в случаях, когда клиент не следует инструкциям по установке.
- Не устанавливайте устройство под углом более 15 градусов.
- Стандартные размеры комплектов для крепления на стену приведены в таблице ниже.

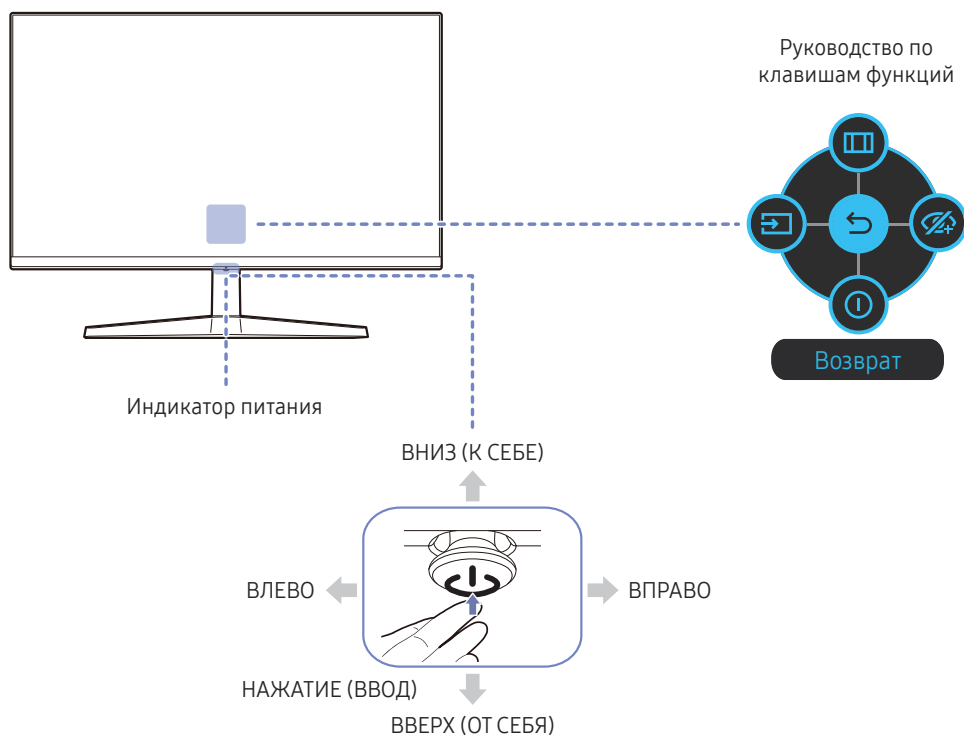


Название модели	Спецификации отверстий для винтов VESA (A * B) в миллиметрах	C	D	Тип винта	Количество
S27FG53*	75,0 x 75,0	8,0~10,0 мм	C + Кронштейн для настенного монтажа	M4	4

Не устанавливайте кронштейн для крепления на стену на включенное устройство. В противном случае это может вызвать удар электрическим током.

Панель управления

- Цвет и форма деталей могут отличаться от цвета и формы деталей, представленных на рисунке. В целях повышения качества технические характеристики могут изменяться без уведомления.
- Вы можете включить устройство с помощью кнопки , а затем использовать экранное Руководство по функциональным клавишам. Руководство по функциональным клавишам появляется при нажатии кнопки , когда устройство включено.



Детали	Описание
	Используйте эту многопозиционную кнопку для включения питания или навигации в меню.
Индикатор питания	Данный индикатор показывает состояние питания. — На экране меню можно включить или отключить индикатор питания.  → Система → Индик. пит. вкл.)
Руководство по клавишам функций	После включения экрана нажмите на кнопку JOG для перехода к руководству по функциональным клавишам.
 Источник	Изменение источника входного сигнала. Как только источник входного сигнала изменится, в верхнем левом углу экрана появится сообщение.
 Меню	Вызов главного экранного меню.
 Режим отдыха глаз	Включение Режим отдыха глаз .
 Вык.пит.	Выключение устройства.
 Возврат	Выход со страницы меню.

Подключение и использование устройства-источника сигналов

Перед подключением устройства прочитайте информацию ниже.

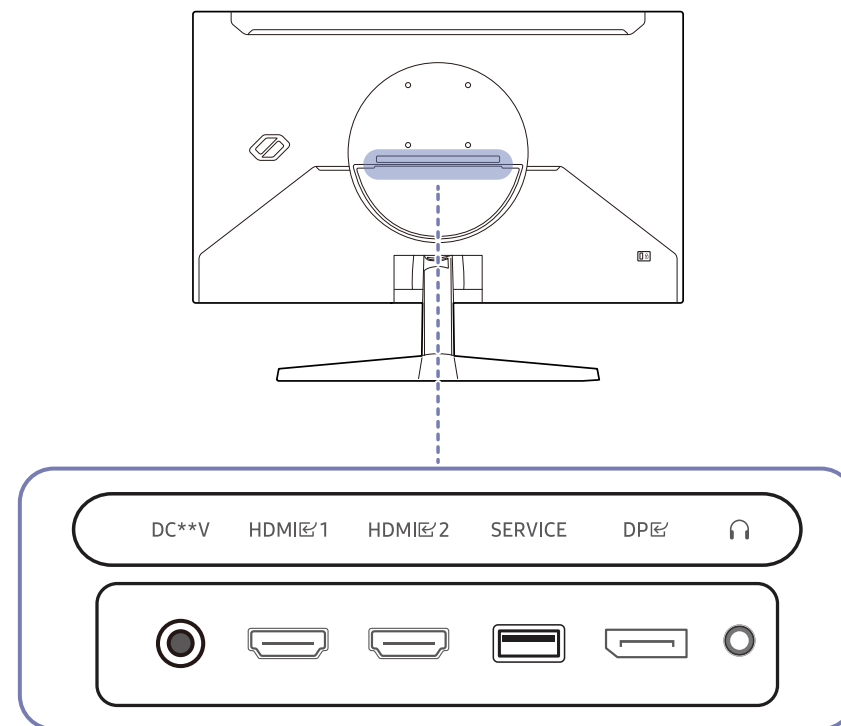
- 1 Перед подключением изделия проверьте формы обоих разъемов поставляемых сигнальных кабелей, а также формы и расположения портов на мониторе и внешнем устройстве.
- 2 Перед подключением изделия убедитесь, что кабели питания отсоединены от монитора и внешнего устройства во избежание повреждения монитора от короткого замыкания или тока перегрузки.
- 3 После надлежащего подключения всех сигнальных кабелей подключите кабели питания обратно к монитору и внешнему устройству.
- 4 После завершения подключения прочтите инструкцию, чтобы ознакомиться с функциями монитора, мерами предосторожности и другими сведениями, необходимыми для обеспечения надлежащей эксплуатации изделия.
- 5 Для обеспечения максимальных технических характеристик наших устройств проверьте технические характеристики используемой версии кабеля.

— Для разных устройств компоненты, необходимые для подключения, могут отличаться.

— Наличие портов может отличаться в зависимости от того или иного устройства.

Порты

— Доступные для монитора настройки могут зависеть от модели. Цвет и форма деталей могут отличаться от цвета и формы деталей, представленных на рисунке. В целях повышения качества технические характеристики могут изменяться без уведомления. См. характеристики устройства.



Порт	Описание
DC **V	Подключение к адаптеру постоянного/переменного тока.
HDMI 1 HDMI 2	Подключение к источнику сигнала с помощью HDMI-кабеля.
SERVICE	Используйте накопитель USB для обновления ПО.
DP	Подключается к ПК с помощью кабеля DP.
🎧	Подключается к выходному аудиоустройству, например наушникам.

Подключение и использование компьютера

Выберите способ подключения, наиболее подходящий для вашего компьютера.

Подключение с использованием кабеля HDMI

HDMI 1, HDMI 2



— Рекомендуется использовать входящий в комплект кабель HDMI. Если кабеля нет в комплекте, используйте высококачественный кабель HDMI. При использовании низкокачественного кабеля HDMI качество изображения может снизиться.

Подключение с использованием кабеля DP

DP



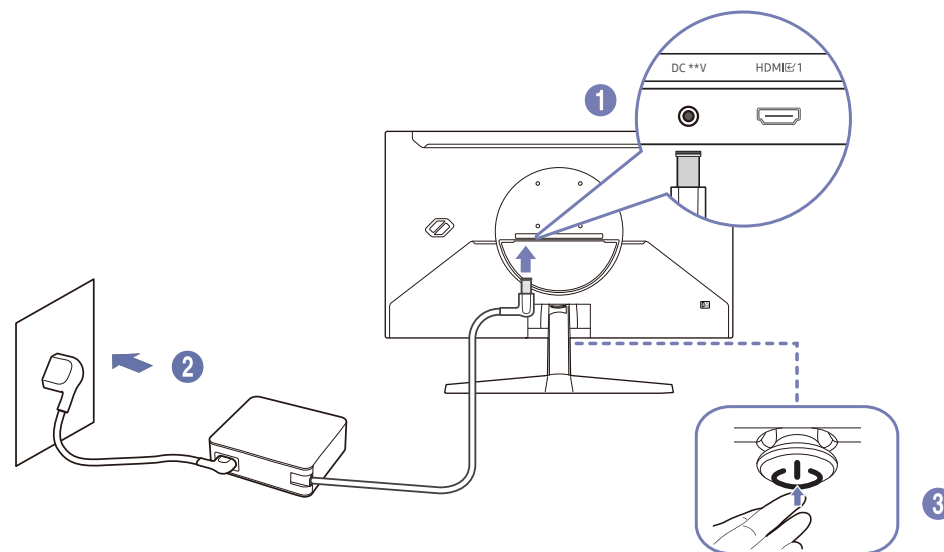
- Рекомендуется использовать входящий в комплект кабель DP. Если кабеля нет в комплекте, используйте кабель DP длиной не более 1,5 м.
- Используйте сертифицированный VESA кабель DP 1.2 или выше с соответствующим разъемом.
- Даже если входящий в комплект поставки кабель DP полностью вставлен в устройство или внешнее оборудование, часть кабеля может оставаться видимой в месте подключения. Однако это не считается проблемой.


Подключение гарнитуры или наушников



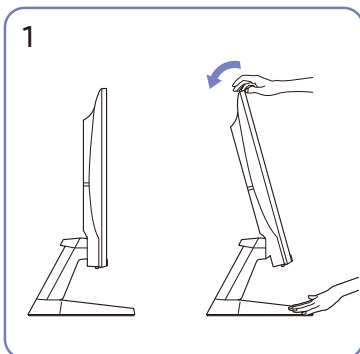
- Используйте гарнитуру или наушники при активации звука с помощью кабеля HDMI-HDMI или DP.
- Разъем для наушников или гарнитуры поддерживает только разъем с 3 контактами: наконечником, кольцом и гильзой (TRS).

Подключение питания

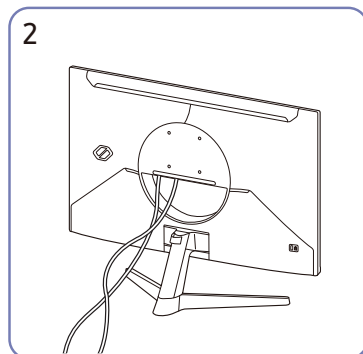


- 1 Подключите сетевой шнур к адаптеру переменного/постоянного тока. Затем подключите адаптер постоянного/переменного тока к порту постоянного тока DC **V на задней панели устройства.
 - Номинальное потребление энергии адаптеров отличается в зависимости от модели. Используйте адаптер, соответствующий спецификации потребления энергии конкретной модели.
- 2 Далее подключите шнур питания к сетевой розетке.
- 3 Нажмите кнопку  в нижней части изделия, чтобы включить его.
 - Входное напряжение будет переключено автоматически.

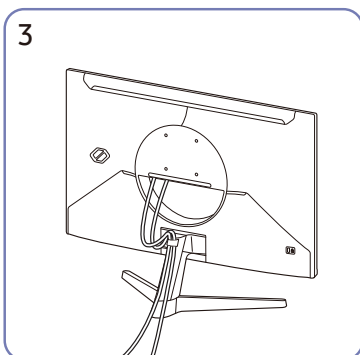
Аккуратное размещение кабелей



1 Наклоните дисплей, как показано на рисунке.



2 Подключите соответствующие кабели.



3 Вставьте оба кабеля в держатель (ДЕРЖАТЕЛЯ КАБЕЛЯ), как показано на рисунке.

Сборка завершена.

Выбор оптимального разрешения

При первом включении изделия после приобретения отображается сообщение о выборе оптимального разрешения.

Выберите язык интерфейса и установите оптимальное разрешение экрана компьютера.

— Если оптимальное разрешение не выбрано, сообщение выводится максимум три раза в определенное время, даже если изделие выключено и включено снова.

— Установка оптимального разрешения для вашего компьютера. См. раздел (Вопросы и ответы) → [“Как изменить разрешение?”](#).


Список видеокарт, поддерживающих HDR10

HDR10 доступен только на системах Windows 10 с графическими картами, поддерживающими Play Ready 3.0 Digital Rights Management (для защищенного HDR-контента). Используйте перечисленные ниже видеокарты для HDR10.

- NVIDIA GeForce 1000 или выше
- AMD Radeon™ RX 400 или выше
- Intel UHD Graphics 600 или выше

— Рекомендуются видеокарты с аппаратным ускорением декодирования 10-битного видео для HDR-видеокодеков.

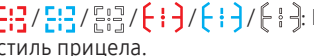
Меню

Руководство по клавишам функций → 

Доступные для монитора настройки могут зависеть от модели. Цвет и форма деталей могут отличаться от цвета и формы деталей, представленных на рисунке. В целях повышения качества технические характеристики могут изменяться без уведомления.

Игра

2-е	Описание
Частота обновления	<p>Изменяйте частоту обновления экрана. Более высокая частота обновления может снизить нагрузку на глаза.</p> <ul style="list-style-type: none">• DisplayPort: 60 Гц / 120 Гц / 144 Гц / 200 Гц• HDMI: 60 Гц / 120 Гц / 144 Гц <p>— Эта опция недоступна, если для FreeSync установлено Вкл.</p> <p>— В зависимости от видеокарты ПК, изменение Частота обновления может вызвать мерцание экрана.</p> <p>— Функция доступна на ПК, оснащенном видеокартой, способной изменять частоту обновления. Она недоступна на устройствах (например, AV-устройствах) с фиксированной частотой обновления. Если функция активна, на экране могут возникнуть неисправности.</p> <p>— Если функция Частота обновления активна и текст, отображаемый на экране ПК, выглядит размытым или искаженным, устраните проблему, изменив разрешение экрана ПК на рекомендуемое.</p>
Время отклика	<p>Ускорение отклика панели для более яркой и естественно выглядящей картинки видео.</p> <p>— Лучше всего установить для Время отклика опцию Стандартный или Быстрее, если вы не смотрите фильм или не играете в игру.</p> <p>— Эта опция недоступна, если для FreeSync установлено Вкл.</p> <p>— Если для Режим отдыха глаз установлена опция Низк. или Высок., меню Extreme (MBR) будет отключено.</p> <p>— Меню Extreme (MBR) доступно только при установке Частота обновления на 200 Гц (DP) / 144 Гц (HDMI).</p>

2-е	Описание
FreeSync / FreeSync Premium	<p>Технология FreeSync — это решение, устраняющее разрыв изображения на экране без обычных для этой ситуации задержек и отставания. FreeSync может работать при использовании видеокарты AMD с поддержкой технологии FreeSync.</p> <p>Подробную информацию см. на стр. FreeSync (для видеокарт AMD).</p>
Эквалайзер черного	<p>Отрегулируйте яркость темных участков.</p> <p>По мере приближения значения к 1, темные участки экрана будут становиться светлее, что облегчает обнаружение врагов во время игры. Чтобы легче находить врагов во время игры, используйте более низкое значение.</p> <p>По мере приближения значения к 10, темные участки экрана становятся темнее, а контраст увеличивается.</p> <p>— Это меню недоступно, если включен Режим отдыха глаз.</p> <p>— Это меню недоступно, если для Режим изображения выбран Кино.</p> <p>— Это меню недоступно, если для Режим изображения выбран Автоконтраст.</p> <p>— Это меню недоступно, если у входного сигнала есть AV-тайминг, а монитор находится в режиме AV.</p>
Виртуальная целевая точка	<ul style="list-style-type: none">• Выкл: Опция Виртуальная целевая точка недоступна, если выбран режим Выкл.• : Выберите предпочитаемый стиль прицела.• Сброс положения: Восстановить положение прицельной точки по умолчанию.

2-е

Разм. экрана

Описание

Выбор лучшего размера и форматного соотношения для экрана.

— Эта опция недоступна, если для **FreeSync** установлено **Вкл.**

В режиме ПК

- **Авто:** отображение изображения в соответствии с форматом источника сигнала.
- **Широкий:** отображение изображения во весь экран независимо от формата источника сигнала.

В режиме AV

- **4:3:** отображение изображения в формате 4:3. Подходит для просмотра видео и стандартного вещания.
- **16:9:** отображение изображения в формате 16:9.
- **По размеру экрана:** отображение изображения в оригинальном формате без обрезания.

— Данная функция может не поддерживаться в зависимости от наличия портов, предусмотренных для этого устройства.

— Изменение **Разм. экрана** возможно, если выполняются следующие условия.

— Источником входного сигнала является 480p, 576p, 720p, 1080p или 1440p, и устройство поддерживает нормальное отображение этого сигнала (не все модели поддерживают все эти сигналы).

— Данная настройка может быть установлена только в случае, когда внешний источник подключен с помощью разъема HDMI/DP и для параметра **Режим ПК/AV** установлено значение **AV**.

Изображение

2-е

Режим изображения

Описание

Это меню позволяет настроить оптимальное качество изображения для той среды, в которой изделие будет использоваться.

— Это меню недоступно, если включен режим **Экосохранение Плюс**.

— Это меню недоступно, если включен **Режим отдыха глаз**.

В режиме ПК

- **Польз.:** Настройте параметры экрана.
 - **FPS:** увеличьте яркость темных участков экрана для игр FPS (шутеры от первого лица). Этот режим повышает видимость врагов во время игры в FPS (шутер от первого лица).
 - **RTS:** увеличьте цветовую температуру и коэффициент контрастности, чтобы улучшить видимость экрана во время RTS (стратегия в реальном времени) и при просмотре мини-карт.
 - **Ролевая игра:** этот режим оптимизирован для 3D-графики и мгновенных сообщений на экране RPG (ролевая игра).
 - **AOS:** увеличьте коэффициент контрастности, чтобы получать оптимальное качество изображения на экране игры AOS (Aeon Of Strife).
 - **Кино:** яркость и четкость монитора для просмотра видео и DVD.
 - **Автоконтраст:** сбалансированная яркость благодаря автоматической регулировке контрастности.
-

2-е	Описание
Режим изображения	<p>В режиме AV</p> <p>Когда внешний источник подключается через HDMI/DP а Режим ПК/AV переводится в положение AV, Режим изображения содержит четыре автоматические настройки изображения (Динамический, Стандартный, Кино и Польз.), которые устанавливаются производителем. Можно активировать Динамический, Стандартный, Кино или Польз. режимы. Можно выбрать режим Польз., который автоматически возобновляет выбранные Вами параметры изображения.</p> <ul style="list-style-type: none"> • Динамический: выберите данный режим для просмотра более четкого изображения, чем при режиме Стандартный. • Стандартный: выберите данный режим, если вы работаете в ярком помещении. • Кино: выберите данный режим, если вы работаете в темном помещении. Так вы сэкономите электроэнергию и уменьшите утомляемость глаз. • Польз.: выберите данный режим, если вы хотите настроить изображение в соответствии со своими предпочтениями. <p>— Функция Режим изображения включается только при определенном разрешении AV, таком как 720P при 60 Гц и 1080P при 60 Гц.</p> <p>В режиме HDR</p> <p>Настройка качества изображения, улучшенного для данной рабочей среды.</p> <p>– Динамический HDR / Стандартный HDR.</p>
Яркость	<p>Регулировка яркости всего изображения. (Диапазон: 0~100)</p> <p>Чем выше значение, тем ярче изображение.</p> <p>— Это меню недоступно, если для Режим изображения выбран Автоконтраст.</p> <p>— Это меню недоступно, если включен режим Экосохранение Плюс.</p> <p>— Это меню недоступно, если включен Режим отдыха глаз.</p> <p>— Это меню недоступно, если для Время отклика выбран Extreme (MBR).</p>



2-е	Описание
Контраст	<p>Настройка контрастности между объектами и фоном. (Диапазон: 0~100)</p> <p>Чем выше значение, тем больше контрастность, следовательно, тем четче отображается объект.</p> <p>— Эта функция недоступна, если для Режим изображения выбран режим Кино или Автоконтраст.</p>
Четкость	<p>Более четкий или более расплывчатый контур объектов. (Диапазон: 0~100)</p> <p>Чем выше значение, тем четче контур объектов.</p> <p>— Эта функция недоступна, если для Режим изображения выбран режим Кино или Автоконтраст.</p>
Цвет	<p>Настройка оттенка экрана.</p> <ul style="list-style-type: none"> • Оттенок: выбор цветового тона в соответствии с предпочтениями. <p>— Если внешний источник входного сигнала подключен через порт HDMI/DP и для параметра Режим ПК/AV установлено значение AV (720P при 60 Гц и 1080P при 60 Гц), то в подменю Оттенок имеется четыре режима настройки цветовой температуры (Хол., Норм., Теп. и Польз.).</p> <ul style="list-style-type: none"> • Кр.: Настройка насыщенности красного цвета. Чем ближе значение к 100, тем интенсивнее цвет. • Зел.: Настройка насыщенности зеленого цвета. Чем ближе значение к 100, тем интенсивнее цвет. • Син.: Настройка насыщенности синего цвета. Чем ближе значение к 100, тем интенсивнее цвет. • Гамма: Настройка интенсивности основного цвета. • Насыщенность: настройка уровня насыщенности. Чем ближе значение к 100, тем интенсивнее цвет. <p>— Это меню недоступно, если для Режим изображения выбран режим Кино или Автоконтраст.</p> <p>— Это меню недоступно, если включен Режим отдыха глаз.</p>




2-е	Описание
Ур. черн.	<p>Если проигрыватель DVD или приставка подключены к устройству через порт HDMI, то при использовании некоторых устройств-источников сигналов может иметь место снижение качества изображения (снижение контрастности/цвета, уровня черного и т. д.).</p> <p>В этом случае для настройки качества изображения может использоваться Ур. черн.</p> <ul style="list-style-type: none"> • Авто: Выберите этот режим, если вы хотите, чтобы в зависимости от сигнала автоматически выбирались Норм. или Низкий. • Норм.: выберите этот режим, если коэффициент контрастности не снижен. • Низкий: выберите этот режим, чтобы понизить уровень черного и повысить уровень белого, если коэффициент контрастности не снижен. <p>— Эта функция доступна только в режиме HDMI1 или HDMI2.</p> <p>— Ур. черн. может быть несовместим с некоторыми устройствами источника.</p> <p>— Функция Ур. черн. включается только при определенном разрешении AV, таком как 720P при 60 Гц и 1080P при 60 Гц.</p> <p>— Отрегулируйте Ур. черн., поскольку качество изображения может отличаться в зависимости от внешнего устройства.</p>
Режим отдыха глаз	Настройка оптимального качества изображения, подходящего для отдыха глаз.


Отобр. на экр.

2-е	Описание
Язык	<p>Установка языка меню.</p> <p>— Изменение настройки языка будет применено только для экранных меню.</p> <p>— Оно не будет применено к другим функциям компьютера.</p>
Вр. отобр.	<p>Экранное меню (OSD) автоматически исчезнет с дисплея, если оно не используется в течение заданного времени.</p> <p>Функция Вр. отобр. используется для задания времени, по прошествии которого экранное меню будет исчезать.</p>


Система

2-е	Описание
Громк.	<p>Отрегулируйте Громк. с помощью кнопки  ВЛЕВО/ВПРАВО.</p> <p>— Чтобы активировать функцию Отключение звука, откройте экран управления Громк. и воспользуйтесь кнопкой  для перемещения значения вниз.</p> <p>— Чтобы отключить функцию Отключение звука, откройте экран управления Громк., а затем увеличивайте или уменьшайте Громк.</p>
Экосохранение Плюс	<p>Функция Экосохранение Плюс способствует снижению энергопотребления, управляя током, потребляемым панелью монитора.</p> <ul style="list-style-type: none">• Выкл.: отключение функции Экосохранение Плюс.• Авто: энергопотребление будет автоматически снижено приблизительно на 10 % по сравнению с текущим значением. (Точное значение будет зависеть от яркости экрана).• Низк.: экономит до 25 % электроэнергии в сравнении с режимом максимальной яркости.• Высок.: экономит до 50 % электроэнергии в сравнении с режимом максимальной яркости. <p>— Эта функция недоступна, если для Режим изображения выбран режим Автоконтраст.</p> <p>— Это меню недоступно, если включен Режим отдыха глаз.</p>

2-е	Описание
Таймер выкл. Плюс	<p>Таймер выкл.</p> <ul style="list-style-type: none">• Таймер выкл.: включение режима Таймер выкл.• Выключить через: для таймера можно задать значение в диапазоне от 1 до 23 часов. По прошествии заданного времени изделие автоматически выключается. <p>— Данный параметр будет доступен только в случае, если для параметра Таймер выкл. установлено значение Вкл.</p> <p>— В некоторых регионах функция Таймер выкл. активируется автоматически через 4 часа после включения устройства. Это связано с местными требованиями в отношении энергопитания. Если вы не хотите включать таймер, перейдите в меню  → Система → Таймер выкл. Плюс и переведите Таймер выкл. в положение Выкл.</p>
Режим ПК/AV	<p>Эко-таймер</p> <ul style="list-style-type: none">• Эко-таймер: Включите режим Эко-таймер.• Выкл. эко после: Эко-таймер может устанавливаться между 10 и 180 минутами. По прошествии заданного времени изделие автоматически выключается. <p>— Данный параметр будет доступен только в случае, если для параметра Эко-таймер установлено значение Вкл.</p> <p>Установите для параметра Режим ПК/AV значение AV. Размер изображения увеличится.</p> <p>Данный параметр удобен при просмотре фильмов.</p> <p>— Поддерживается только в мониторах с форматным соотношением 16:9 или 16:10.</p> <p>— Если прибор находится в режиме HDMI1, HDMI2, DisplayPort и на экране отображается сообщение Проверьте подключение кабеля и настройки устройства, используемого в качестве источника, нажмите кнопку , чтобы открыть экран Руководства по функциональным клавишам, а затем выберите  → Система → Режим ПК/AV → HDMI1, HDMI2, DisplayPort → ПК или AV.</p>

2-е	Описание
Версия DisplayPort	<p>Выберите DisplayPort.</p> <ul style="list-style-type: none"> Неправильные настройки могут привести к отсутствию изображения на экране. В этом случае необходимо проверить характеристики устройства. Если для Версия DisplayPort выбрано 1.1, из-за ограничения пропускной способности протокола DisplayPort 1.1 фактическая максимальная частота обновления видеокарт не сможет достигать уровня 120 Гц / 144 Гц / 200 Гц. Если ПК перешел в режим BIOS, но экран BIOS не отображается, перейдите по следующему и затем выберите режим. <ul style="list-style-type: none">  → Система → Версия DisplayPort.
Вер. вход. порта	<p>Выберите версию HDMI. (1.4 / 2.0)</p> <ul style="list-style-type: none"> Поддерживаемое устройство и разрешение могут отличаться в зависимости от его версии. При изменении версии экран может мигать. Если для режима HDMI выбрана опция 1.4, некоторые высокие разрешения могут не поддерживаться из-за ограничения пропускной способности протокола HDMI 1.4. Если настройка выполнена неверно, может появиться пустой экран. В данном случае проверьте технические характеристики устройства. Установите для режима HDMI опцию 1.4, если монитор подключен к HDMI-устройству и на мониторе неверно отображается изображение, пустой экран или полностью отсутствует звук.
Автоперекл. ист.	<p>Если эта функция активирована, новый подключенный источник отображается автоматически.</p> <ul style="list-style-type: none"> Эта функция может не поддерживаться в зависимости от модели или географической зоны.
Время повт. клав.	<p>Настройка времени отклика кнопок при их нажатии.</p> <p>Можно выбрать настройки Ускорение, 1 сек или 2 сек. При выборе настройки Без повтора кнопка срабатывает только один раз при нажатии.</p>
Индик. пит. вкл.	<p>Чтобы включить или отключить индикатор питания, расположенный в нижней части устройства, задайте соответствующие настройки.</p> <ul style="list-style-type: none"> Работа: индикатор питания горит при включенном устройстве. Ожидание: индикатор питания горит при выключенном устройстве.

Поддержка

2-е	Описание
Самодиагностика	<p>Выполните этот тест при наличии проблем с изображением на дисплее.</p> <ul style="list-style-type: none"> Не выключайте питание и не меняйте источник входного сигнала во время самодиагностики. По возможности старайтесь не прерывать проверку.
Обновление ПО	<p>Обновление ПО с использованием файла обновления, находящегося на устройстве USB.</p> <ol style="list-style-type: none"> Сохраните файл обновления (в формате .bin или .img), загруженный с веб-сайта Samsung (http://www.samsung.com), на устройстве USB. Подключите устройство USB к порту с меткой SERVICE на мониторе. <ul style="list-style-type: none"> Выберите  → Поддержка → Обновление ПО. Выполните обновление, следуя инструкциям на экране. Изделие автоматически выключится и вновь включится по завершении обновления, после чего следует выключить устройство. Извлеките шнур питания из розетки и вновь подключите его после выключения устройства. <ul style="list-style-type: none"> Для обновления ПО с помощью устройства USB сначала необходимо отформатировать устройство USB в формате FAT32. При обновлении убедитесь, что в корневой папке находится только один файл BIN или IMG (.bin. или .img). При обновлениях сохраняйте в корневой каталог только файл с расширением .bin или .image, загруженный с сайта Samsung. Если отображается сообщение Файлы обновления не найдены на устройстве USB. Проверьте устройство USB, затем повторите попытку., это может происходить по следующим причинам. <ul style="list-style-type: none"> Накопитель USB не подключен к порту. Файлы в подключенном накопителе USB несовместимы по формату. На подключенном накопителе USB нет подходящих файлов для обновления. (На носителе не сохранены файлы обновления либо имена файлов неправильные.)

2-е	Описание
Обновление ПО	<ul style="list-style-type: none">— Не выключайте изделие до завершения обновления. Не прерывайте процесс обновления. Если обновление будет прервано, изделие должно вернуться к предыдущей версии.— В ходе обновления через USB экран может менять цвет или мигать, что не является неисправностью. В нормальном режиме обновления ПО необходимо дождаться завершения процесса.
Информация	Просмотр информации о продукте, например имени модели.
Сбросить все	Возврат всех параметров продукта к заводским настройкам.

Установка программного обеспечения

Easy Setting Box



Функция Easy Setting Box позволяет пользователям разделить монитор на несколько секций.

Чтобы установить последнюю версию программы Easy Setting Box, загрузите ее с веб-сайта Samsung (<http://www.samsung.com>).

- Для правильной работы программного обеспечения перезагрузите компьютер после установки программы.
- Значок Easy Setting Box может отсутствовать в зависимости от системы компьютера и технических характеристик устройства.
- Если ярлык отсутствует, нажмите клавишу F5.

Ограничения и проблемы с установкой

Проблемы при установке программы Easy Setting Box могут быть связаны с видеокартой, материнской платой и сетевым окружением.

Требования к системе

ОС	Оборудование
<ul style="list-style-type: none">• Windows 7 32-разрядная/64-разрядная• Windows 8 32-разрядная/64-разрядная• Windows 8.1 32-разрядная/64-разрядная• Windows 10 32-разрядная/64-разрядная• Windows 11 32-разрядная/64-разрядная	<ul style="list-style-type: none">• Не менее 32 Мбайт памяти• Не менее 60 Мбайт свободного места на жестком диске

Установка драйвера

Чтобы установить последнюю версию драйвера устройства, загрузите ее с веб-сайта Samsung (<http://www.samsung.com>).

- Для устройства можно задать оптимальное разрешение и частоту, установив соответствующие драйверы.

Руководство по поиску и устранению неисправностей

Обязательные условия перед обращением в сервисный центр Samsung

— Прежде чем обращаться в сервисный центр Samsung, проверьте работу устройства следующим образом. Если проблему устранить не удастся, обратитесь в сервисный центр Samsung.

Диагностика монитора (неисправность экрана)

В случае сбоя в работе экрана монитора выполните [Самодиагностика](#), чтобы проверить, правильно ли работает монитор.

Проверка разрешения и частоты

Если выбрано неподдерживаемое разрешение (см. [Таблица стандартных режимов сигнала](#)), на короткое время может появиться сообщение **Неоптим. режим** или изображение на экране может отображаться неправильно.

— Отображаемое разрешение может отличаться от фактического в зависимости от параметров компьютера и используемых кабелей.

Проверьте следующие показатели.

Осторожно

Изделие издает звуки, похожие на щелчки или потрескивания.

Это может быть вызвано сжатием или расширением из-за изменения температуры внешних или внутренних компонентов изделия.

Это НЕ является неисправностью изделия и не влияет на срок его службы.

Устройство нагревается.

Нормально, что при использовании устройство выделяет некоторое количество тепла. Устройство было проверено и признано безопасным. Вы можете использовать его с уверенностью. Тепло, выделяемое устройством во время использования, не влияет на его производительность или срок службы.

Проблема, связанная с установкой (режим ПК)

При подключении изделия к ПК с помощью кабеля HDMI вдоль всех четырех сторон экрана могут наблюдаться пустые области.

Причина появления этих пустых областей на экране никак не связана с изделием.

Появление пустых областей на экране связаны с компьютером или видеокартой. Чтобы решить эту проблему, отрегулируйте размер экрана в настройках HDMI для видеокарты.

Если в меню настроек видеокарты отсутствует параметр, позволяющий регулировать размер экрана, обновите драйвер видеокарты до новейшей версии.

(Для получения дополнительной информации о том, как настроить параметры экрана, свяжитесь с производителем видеокарты или ПК.)

Неисправность экрана



Не горит индикатор питания. Экран не включается.

Проверьте, правильно ли подключен кабель питания к устройству.

В случае сбоя в работе экрана монитора выполните [Самодиагностика](#), чтобы проверить, правильно ли работает монитор.

Появляется сообщение **Проверьте подключение кабеля и настройки устройства, используемого в качестве источника..**

Проверьте, правильно ли подключен кабель к изделию.

Если монитор находится в режиме **HDMI1**, **HDMI2** или **DisplayPort**, нажмите кнопку , чтобы отобразить экран Руководства по функциональным клавишам, и выберите  → Система → Режим ПК/AV → HDMI1, HDMI2, DisplayPort → ПК или AV.

Отображается надпись **Неоптим. режим.**

Это сообщение отображается, когда сигнал от видеокарты превышает допустимые значения разрешения или частоты устройства.

Измените максимальное разрешение и частоту в соответствии с характеристиками изделия ([стр. 31](#)).

Изображения на экране искажены.

Проверьте подключение кабеля к устройству.

Нечеткие изображения на экране. Изображения на экране размыты.

Отсоедините все дополнительные принадлежности (удлинительный видеокабель и т. п.) и повторите попытку.

Установите рекомендуемый уровень разрешения и частоты.

Изображения на экране колеблются и дрожат. Тени или остаточные изображения на экране.

Убедитесь в том, что разрешение и частота компьютера заданы в диапазоне, совместимом с устройством. Затем, если требуется, измените настройки, пользуясь таблицей сигналов, посылаемых в стандартном режиме ([стр. 31](#)), которая приведена в данном руководстве пользователя, а также меню **Информация** устройства.

— Доступные функции могут отличаться в зависимости от модели.

Экран слишком светлый. Экран слишком темный.

Выполните настройку параметров **Яркость** и **Контраст**.

Цвета на экране отображаются неправильно.

Измените настройки **Цвет**.

Цвета на экране затенены или искажены.

Измените настройки **Цвет**.

Белый не выглядит белым.

Измените настройки **Цвет**.

Отсутствуют изображения на экране, а индикатор питания мигает каждые 0,5-1 секунду.

Проверьте, правильно ли подключен кабель между изделием и ПК и надежно ли зафиксированы разъемы.

Для возврата к предыдущему экрану нажмите любую клавишу на клавиатуре или переместите мышь.

Устройство находится в режиме энергосбережения.

Текст размытый.

Если используется ОС Windows (например, Windows 7, Windows 8, Windows 8.1 или Windows 10): Откройте **Панель управления** → **Шрифты** → **Настройка текста ClearType** и измените **Включить ClearType**.

Прерывистое воспроизведение видео.

Большие видеофайлы высокого разрешения могут воспроизводиться с прерываниями. Это может происходить из-за того, что видео-проигрыватель не оптимизирован для ресурсов компьютера.

Попробуйте воспроизвести эти файлы на другом видеопроигрывателе.

Экран мигает при выборе меню **Extreme (MBR)**.

Убедитесь, что частота обновления компьютера составляет 144 Гц / 200 Гц.

Проблема со звуком

Отсутствует звук.

Проверьте состояние подключенной гарнитуры или наушников или отрегулируйте уровень громкости.

Проверьте уровень громкости.

Проверьте, не выключен ли звук изделия или устройства источника.

Слишком низкий уровень громкости.

Отрегулируйте уровень громкости.

Если уровень громкости остается низким даже после установки на максимальный уровень, отрегулируйте уровень громкости звуковой карты на ПК или в ПО.

Видео воспроизводится, но звук отсутствует.

Звук не будет слышен, если для подключения источника сигнала используется кабель HDMI-DVI.

Подключите устройство с помощью кабеля HDMI или DP.

Неисправность устройства-источника сигналов

Во время загрузки компьютера раздается звуковой сигнал.

Если во время загрузки компьютера раздается звуковой сигнал, требуется провести осмотр компьютера.

Вопросы и ответы

- Дополнительные инструкции и настройки приведены в руководстве пользователя ПК или видеокарты.
- Путь к настройкам зависит от установленной операционной системы.
- Эта функция может не поддерживаться в зависимости от модели.

Как изменить частоту?

Задайте частоту на видеокарте.

- Windows 7: выберите Панель управления → Оформление и персонализация → Экран → Разрешение экрана → Дополнительные параметры → Монитор, и измените настройку Частота обновления в разделе Параметры монитора.
- Windows 8 (Windows 8.1): выберите Параметры → Панель управления → Оформление и персонализация → Экран → Разрешение экрана → Дополнительные параметры → Монитор и измените настройку Частота обновления экрана в разделе Параметры монитора.
- Windows 10: выберите Параметры → Система → Экран → Дополнительные параметры экрана → Свойства графического адаптера → Монитор и измените настройку Частота обновления экрана в разделе Параметры монитора.

Как изменить разрешение?

- Windows 7: выберите Панель управления → Оформление и персонализация → Экран → Разрешение экрана → Настройка разрешения экрана.
- Windows 8 (Windows 8.1): выберите Параметры → Панель управления → Оформление и персонализация → Экран → Настройка разрешения экрана и настройте разрешение.
- Windows 10: выберите Параметры → Система → Экран → Дополнительные параметры экрана и измените разрешение.

Как задать режим энергосбережения?

- Windows 7: выберите Панель управления → Оформление и персонализация → Персонализация → Параметры экранной заставки → Параметры питания или НАСТРОЙКИ BIOS на компьютере.
 - Windows 8 (Windows 8.1): выберите Параметры → Панель управления → Оформление и персонализация → Персонализация → Параметры экранной заставки → Параметры питания или НАСТРОЙКИ BIOS на компьютере.
 - Windows 10: выберите Параметры → Персонализация → Экран блокировки → Параметры времени простоя экрана → Питание и сон или НАСТРОЙКИ BIOS на компьютере.
-

Технические характеристики

Общие

LED-монитор - устройство, предназначенное для визуального отображения текстовой и графической информации.

Название модели	S27FG53*
Максимальная частота синхронизации пикселей	810,56 МГц
Размер	Класс 27 (26,9 дюйма / 68,4 см)
Область экрана	596,736 мм (Г) x 335,664 мм (В)
Размер пикселя	0,2331 мм (Г) x 0,2331 мм (В)
Источник питания	Переменный ток 100–240 В~ 50/60 Гц На основании напряжения переменного тока адаптера. Данные о постоянном напряжении устройства смотрите на этикетке.
Сигнальные разъемы	HDMI, DisplayPort
Условия окружающей среды	Рабочий режим Температура: 10°C – 40°C (50°F – 104°F) Влажность: 10 % – 80 %, без конденсации
	Хранение Температура: -20°C – 45°C (-4°F – 113°F) Влажность: 5 % – 95 %, без конденсации

- Plug-and-Play

Данное устройство можно устанавливать и использовать с любыми системами, совместимыми с Plug-and-Play. Благодаря двустороннему обмену данными между устройством и системой компьютера можно оптимизировать настройки устройства. Установка устройства выполняется автоматически. Однако можно задать настройки установки по своему усмотрению.

- Точки дисплея (пиксели)

Вследствие особенностей производства данного устройства приблизительно 1 пиксел из миллиона (1 часть на миллион) может быть светлее или темнее остальных пикселей ЖК-дисплея. Это не влияет на работу устройства.

- Аудио воспроизводится с теми же звуковыми настройками, что и на подключенном устройстве. Настройки звука (например, битрейт и частота дискретизации) можно изменить на подключенном устройстве.

- В целях повышения качества технические характеристики, представленные выше, могут изменяться без уведомления.

- Подробные технические характеристики устройства доступны на веб-сайте Samsung.

- Open Source Licence Notice

Open Source used in this product can be found on the following webpage (<https://opensource.samsung.com>).



The terms HDMI, HDMI High-Definition Multimedia Interface, HDMI trade dress and the HDMI Logos are trademarks or registered trademarks of HDMI Licensing Administrator, Inc.



— Эта лицензия может не поддерживаться в зависимости от модели или географической зоны. Для получения подробной информации о FreeSync сайт samsung.com.



Таблица стандартных режимов сигнала

Название модели		S27FG53*
Синхронизация (спецификация ПАНЕЛИ)	Частота горизонтальной развертки	70,5~301 кГц
	Частота вертикальной развертки	48~200 Гц
Разрешение	Оптимальное разрешение	2560 x 1440 при частоте 144 Гц (HDMI)
	Максимальное разрешение	2560 x 1440 при частоте 200 Гц (DP)

Если сигнал, соответствующий стандартному режиму сигнала, передается с ПК, то экран подстраивается автоматически. Если сигнал, передаваемый с компьютера, не входит в список сигналов, посылаемых в стандартном режиме, экран может оставаться пустым, хотя индикатор питания будет гореть. В этом случае измените настройки в соответствии с приведенной ниже таблицей и сведениями руководства пользователя для видеокарты.

Разрешение	Частота горизонтальной развертки (кГц)	Частота вертикальной развертки (Гц)	Пиксельная частота (МГц)	Полярность синхронизации (Г/В)	Порт	
					HDMI IN	DP IN
IBM, 720 x 400	31,469	70,087	28,322	-/+	0	0
MAC, 640 x 480	35,000	66,667	30,240	-/-	0	0
MAC, 832 x 624	49,720	74,550	57,280	-/-	0	0
MAC, 1152 x 870	68,681	75,062	100,000	-/-	0	0
VESA, 640 x 480	31,469	59,940	25,175	-/-	0	0
VESA, 640 x 480	37,861	72,809	31,500	-/-	0	0
VESA, 640 x 480	37,500	75,000	31,500	-/-	0	0
VESA, 800 x 600	35,156	56,250	36,000	+/+	0	0
VESA, 800 x 600	37,879	60,317	40,000	+/+	0	0
VESA, 800 x 600	48,077	72,188	50,000	+/+	0	0
VESA, 800 x 600	46,875	75,000	49,500	+/+	0	0
VESA, 1024 x 768	48,363	60,004	65,000	-/-	0	0
VESA, 1024 x 768	56,476	70,069	75,000	-/-	0	0
VESA, 1024 x 768	60,023	75,029	78,750	+/+	0	0

Разрешение	Частота горизонтальной развертки (кГц)	Частота вертикальной развертки (Гц)	Пиксельная частота (МГц)	Полярность синхронизации (Г/В)	Порт	
					HDMI IN	DP IN
VESA, 1152 x 864	67,500	75,000	108,000	+/+	0	0
VESA, 1280 x 720	44,955	59,940	74,176	+/+	0	0
VESA, 1280 x 800	49,702	59,810	83,500	-/+	0	0
VESA, 1280 x 1024	63,981	60,020	108,000	+/+	0	0
VESA, 1280 x 1024	79,976	75,025	135,000	+/+	0	0
VESA, 1440 x 900	55,935	59,887	106,500	-/+	0	0
VESA, 1600 x 900	60,000	60,000	108,000	+/+	0	0
VESA, 1680 x 1050	64,674	59,883	119,000	+/-	0	0
VESA, 1920 x 1080	56,250	50,000	148,500	+/+	0	0
VESA, 1920 x 1080	67,500	60,000	148,500	+/+	0	0
VESA, 1920 x 1080	135,000	120,000	297,000	+/+	0	0
Пользовательский режим, 1920 x 1080 при частоте 144 Гц	162,000	144,000	336,960	+/-	0	0
Пользовательский режим, 1920 x 1080 при частоте 200 Гц	225,000	200,000	468,000	+/-	-	0
Пользовательский режим, 2560 x 1440 при частоте 60 Гц	88,790	59,9510	241,500	+/-	0	0
Пользовательский режим, 2560 x 1440 при частоте 120 Гц	183,000	120,000	497,760	+/-	0	0
Пользовательский режим, 2560 x 1440 при частоте 144 Гц	214,560	144,000	583,600	+/-	0	0
Пользовательский режим, 2560 x 1440 при частоте 200 Гц	298,000	200,000	810,56	+/-	-	0
VESA, 3840 x 2160 при частоте 60 Гц	135,000	60,000	594,000	+/+	0	-

— Частота горизонтальной развертки

Время, необходимое для сканирования одной строки от левой стороны экрана до правой, называется горизонтальным периодом. Обратная величина горизонтального периода называется частотой горизонтальной развертки. Частота горизонтальной развертки измеряется в кГц.

— Частота вертикальной развертки

Повторное отображение одного изображения несколько десятков раз в секунду позволяет видеть естественное изображение. Частота повторения называется частотой вертикальной развертки или частотой обновления и указывается в герцах (Гц).

— В данном устройстве предусмотрена настройка только одного значения разрешения для каждого определенного размера экрана, что, вследствие особенностей дисплея, позволяет добиться оптимального качества изображения. Использование разрешения, отличного от заданного, может снизить качество изображения.

Чтобы этого избежать, рекомендуется выбрать оптимальное разрешение, заданное для используемого изделия.

— Некоторые перечисленные в таблице варианты разрешения могут быть недоступны в зависимости от характеристик видеокарты.

Приложение

Ответственность за платные услуги (стоимость услуг для клиентов)

— Визит специалиста сервисного центра оплачивается в следующих случаях (невзирая на предоставленную гарантию):

В изделии не обнаружено неисправностей

Чистка изделия, настройка, объяснение правил использования, переустановка и т. п.

- Специалист сервисного центра дает инструкции по использованию изделия или просто изменяет настройки, не разбирая изделия.
- Неисправность вызвана факторами окружающей среды (Интернет, антенна, помехи и т. п.)
- Изделие переустановлено или к нему подключены дополнительные устройства после первоначальной установки.
- Изделие переустановлено и перенесено в другое место в помещении либо в другое здание.
- Клиенту необходимы инструкции по использованию изделия, произведенного другой компанией.
- Клиенту необходимы инструкции по работе в сети или использованию программы, произведенной другой компанией.
- Клиенту необходимо установить программное обеспечение и настроить изделие.
- Специалист сервисного центра обнаруживает загрязнения или инородные материалы внутри изделия и удаляет их.
- Клиенту необходима установка изделия в случае приобретения его в Интернете или на дому.

Повреждение изделия по вине клиента

Повреждение изделия вызвано неправильным обращением или ремонтом.

Если повреждение изделия вызвано одной из следующих причин:

- Внешнее воздействие или падение.
- Использование источников питания или дополнительных изделий, не являющихся продукцией Samsung.
- Ремонт, произведенный лицом, которое не является инженером сторонней обслуживающей компании или партнером Samsung Electronics Co., Ltd.
- Ремонт, произведенный клиентом, а также модернизация изделия.
- Подключение изделия к сети с несоответствующим напряжением или включение его в недопустимую электрическую схему.
- Несоблюдение мер предосторожности, приведенных в Руководстве пользователя.

Прочее

- Поломка изделия по причине стихийного бедствия (удар молнии, пожар, землетрясение, наводнение и т. п.).
- Закончились или пришли в негодность расходные компоненты (аккумулятор, тонер, флуоресцентные и обычные лампы, головка, вибрирующее устройство, фильтр, лента и т. п.).

— Если клиент требует обслуживания, но изделие полностью исправно, то работу специалиста необходимо будет оплатить. Рекомендуем прочитать Руководство пользователя прежде, чем обращаться в сервисный центр.

FreeSync (для видеокарт AMD)

Технология FreeSync — это решение, устраняющее разрыв изображения на экране без обычных для этой ситуации задержек и отставания. Эта функция позволит устранить разрыв изображения на экране и задержки во время игры. Повышайте ваш игровой опыт. Элементы меню FreeSync, отображаемые на мониторе, могут отличаться в зависимости от модели монитора и его совместимости с видеокартой AMD.

— Монитор может поддерживать **FreeSync Premium** в режиме DisplayPort.

- **Выкл:** отключение функции FreeSync.
- **Вкл:** Включите функцию FreeSync на видеокарте AMD. Во время игр вы можете замечать прерывистые мерцания.

Примените оптимальное разрешение при использовании FreeSync.

Порядок настройки частоты обновления см. в разделе Вопросы и ответы → Как изменить частоту?

— Это меню недоступно, если для **Режим ПК/AV** выбран **AV**.

— Функция FreeSync активируется только в режиме **HDMI1, HDMI2** или **DisplayPort**.

Используйте предоставленный производителем кабель HDMI/DP при использовании FreeSync.

— Если функция FreeSync активна и текст, отображаемый на экране ПК, выглядит размытым или искаженным, устраните проблему, изменив разрешение экрана ПК на рекомендуемое.

— Если для **Версия DisplayPort** выбрано **1.1**, режим **FreeSync Premium** отключен.

— Если для Режим HDMI выбрано **1.4**, режим **FreeSync** будет отключен.

При использовании функции FreeSync во время игры могут возникнуть следующие симптомы:

- Экран может мерцать в зависимости от типа видеокарты, настроек опций игры или воспроизводимого видео. Попробуйте выполнить следующие действия: уменьшите значения параметров игры, переведите текущий режим **FreeSync** в положение **Выкл** или посетите веб-сайт AMD для проверки версии драйвера вашей видеокарты и обновления его до последней версии.
- Во время использования функции FreeSync может возникать мерцание экрана из-за колебания выходной частоты видеокарты.
- Время отклика может колебаться во время игры в зависимости от разрешения. Как правило, чем выше разрешение, тем ниже время отклика.
- Качество звука монитора может ухудшиться.

— Если во время использования функции вы столкнулись с проблемой, обратитесь в сервисный центр Samsung.

— Если вы измените разрешение экрана, когда функция задана как **Вкл**, экран может резко стать черным из-за работы видеокарты. Установите для функции **FreeSync** значение **Выкл** и измените разрешение.

— Функция недоступна на устройствах (например, аудио- и видеоустройствах), которые не располагают видеокартой AMD. Если функция активна, на экране могут возникнуть неисправности.

Модели в списке видеокарт поддерживают FreeSync

Функция FreeSync может быть использована только с определенными моделями видеокарт AMD. Обратитесь к следующему списку поддерживаемых видеокарт:

Убедитесь, что установлены последние официальные графические драйверы от AMD, которые поддерживают FreeSync.

— Другие модели видеокарт AMD, которые поддерживают функцию FreeSync, см. на официальном сайте AMD.

— Если вы используете видеокарту от другого производителя, в настройках функции выберите **FreeSync выкл..**

— При применении функции FreeSync через кабель HDMI возможен сбой работы из-за ограничения диапазона частот некоторых видеокарт AMD.

- | | |
|---|---|
| • Radeon™ RX Vega | • Radeon™ Pro Duo (версия 2016) |
| • Radeon™ RX 500 | • Radeon™ R9 Nano |
| • Radeon™ RX 400 | • Radeon™ R9 Fury |
| • Radeon™ R9/R7 300
(не включает R9 370/X, R7 370/X, R7 265) | • Radeon™ R9/R7 200
(не включает R9 270/X, R9 280/X) |