

海信容声（广东）
冷柜有限公司

卧式冷冻柜系列
使用说明书

重要度 [B]

共67页 第 页

产品名称及型号 卧式冷冻柜系列

文件名称 使用说明书

文件编号 L08062745

零件材料 70g双胶纸(黑白)(148*210±2mm)

技术要求：

- 1、有害物质含量满足冰箱公司企业标准Q/HKB J16001《零、部件及原材料中有害化学物质含量的规定》的要求。
- 2、首样经技术人员确认方可批量生产。
- 3、正文中警告词WARNING、小心CAUTION、危险DANGER单词(含不同语种对应翻译)高度不小于3.5 mm。解释警告词的文本的大写字母不得小于1.6 mm。

C版：第二种语言P11参数表增加新型号信息、封底版本号。

描 校

描 写

旧底图总号

	1	2479462	BD-96Y/FHC(ER)-01HIS.RUS01				
底图总号	序号	物料代码	首次使用型号			原图号	原物料号
签 字					资 料 来 源	编 制	何夏琴 2025-12-10
						校 对	
						标 准 化	
日 期					提 出 部 门	审 核	
	标记	处数	更 改 文 件 号	签 字	日 期	批 准 文 号	批 准

Hisense

life reimagined



USER'S OPERATION MANUAL

Before operating this unit, please read this manual thoroughly, and retain for future reference.

This is a short version of the User's Manual. For more information, please scan the QR code above to view the full version of the manual.

NOTE:

1. Please adjust your mobile or tablet device to portrait mode during the browsing of electronic manuals to achieve the best viewing experience.
2. To ensure a smooth experience with the download feature of the electronic manuals, we recommend using Google Chrome, Microsoft Edge, or the Safari browser.

EN

English

SAFETY AND WARNING INFORMATION

Before using the appliance for the first time

Before connecting the appliance to the power mains, please read carefully the instructions for use which describe the appliance and its correct and safe use. The instructions apply to several appliance types/models; thus, settings or equipment may be described herein which is not available in your appliance. We recommend saving this instruction manual for future reference and attach it to the appliance if it is sold in the future.

Check for any damage or irregularities on your appliance. If you find your appliance is damaged, notify the retailer from which you have purchased the appliance.

Before connecting the appliance to the power mains, let the appliance rest in a vertical position for a minimum of 2 hours. This will reduce the possibility of operation faults due to the effect of transport on the cooling system.

Important safety instructions




WARNING **Risk of fire/flammable materials**


The appliance must be connected to the power mains and grounded in compliance with the effective standards and regulations.

WARNING! Do not locate multiple portable socket-outlets or portable power supplies at the rear of the appliance.

Before cleaning the appliance, unplug it from the power mains (unplug the power cord from the wall outlet).

 **WARNING!** If the supply cord is damaged, it must be replaced by the manufacturer, its service agent or similarly qualified persons in order to avoid a hazard.

 **WARNING!** When positioning the appliance, ensure the supply cord is not trapped or damaged.

 **WARNING!** The LED light must not be replaced by the user! If the LED light is damaged, contact the customer helpline for assistance.

SAFETY AND WARNING INFORMATION

⚠ WARNING! Do not use electrical appliances inside the food storage compartments of the appliance, unless they are of the type recommended by the manufacturer.

⚠ WARNING! Do not use mechanical devices or other means to accelerate the defrosting process, other than those recommended by the manufacturer.

⚠ WARNING! To avoid any hazard resulting from poor stability of the appliance, make sure it is installed as instructed.

Freeze burn hazard

To avoid freeze burn, never put frozen food in your mouth and do not touch frozen food.

Safety of children and vulnerable persons

The appliance is not intended for use by persons (including children) with reduced physical, sensory or mental capabilities, or lack of experience and knowledge, unless they have been given supervision or instruction concerning use of the appliance by a person responsible for their safety.

Children should be supervised to ensure that they do not play with the appliance.

Cleaning and user maintenance shall not be made by children without supervision.

Remove the packaging intended to protect the appliance or particular parts during transport and keep it outside the reach of children. It presents danger of injury or suffocation.

When removing a used appliance, disconnect the power cord, remove the door, and leave the shelves in the appliance. This will prevent children from locking themselves in the appliance.

For European markets only

This appliance can be used by children aged from 8 years and above and persons with reduced physical, sensory or mental capabilities or lack of experience and knowledge if they have been given supervision or instruction concerning use of the appliance in a safe way and understand the hazards involved.

Children shall not play with the appliance.

SAFETY AND WARNING INFORMATION

Cleaning and user maintenance shall not be made by children without supervision.

Children aged from 3 to 8 years are allowed to load and unload refrigerating appliances.

Warning regarding the refrigerant

The appliance contains a small amount of an environmentally friendly yet flammable gas R600a. Make sure that no parts of the cooling system are damaged. A gas leak is not hazardous to the environment, but it could cause eye injury or fire.

In case of a gas leak, ventilate the room thoroughly, disconnect the appliance from the power mains, and call a service technician.

Important information on the use of appliance

WARNING! This appliance is intended to be used in household and similar applications such as:

- staff kitchen areas in shops, offices and other working environments;
- farm houses and by clients in hotels, motels and other residential type environments;
- bed and breakfast type environments;
- catering and similar non-retail applications.

⚠ WARNING! Keep ventilation openings, in the appliance enclosure or in the built-in structure, clear of obstruction.

The appliance may not be used outdoors and it may not be exposed to rain.

Do not store explosive substances such as aerosol cans with a flammable propellant in this appliance.

If the appliance will be out of use for an extended period of time, switch it off using the relevant button, and unplug it from the power mains. Empty the appliance, defrost it, clean it, and leave the door ajar.

In case of an error or power supply failure, do not open the freezer compartment unless the freezer has not operated for over 16 hours. After this period, use the frozen food or provide sufficient cooling (e.g. a replacement appliance).

Technical information on the appliance

Rating plate can be found in the appliance interior. It indicates data on voltage, gross and net volume, type and amount of refrigerant, and information on the climate classes.

SAFETY AND WARNING INFORMATION

If the language on the rating plate is not the language of your choice or the language of your country, replace it with the one supplied.

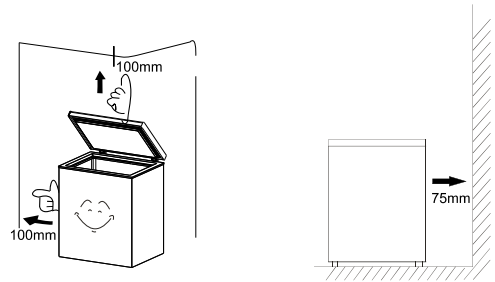
⚠ WARNING! Do not damage the refrigerant circuit.

INSTALLING YOUR NEW APPLIANCE

- Stand your appliance in a dry and well ventilated place. Keep the appliance out of direct sunlight, rain or frost.
- The diagram shows the temperature range of each climate class. The climate class of this appliance is specified on the rating plate. Use beyond this range may result in poor performance.

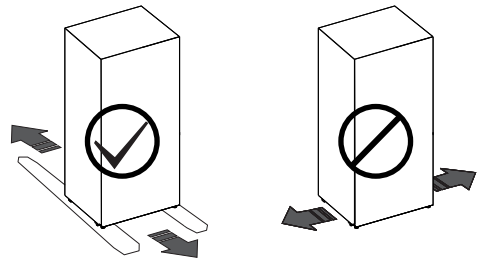
Climate class	Ambient temperature
SN	+10°C to +32°C
N	+16°C to +32°C
ST	+16°C to +38°C
T	+16°C to +43°C

- Sufficient clear space should be available around the appliance to facilitate ventilation and heat dissipation.
- Suggested space is indicated in the figure.



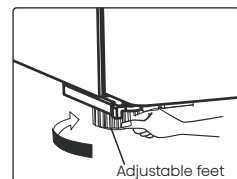
⚠ WARNING

- For proper installation, this freezer must be placed on a level surface of hard material that is the same height as the rest of the flooring. This surface should be strong enough to support a fully loaded freezer.
- The rollers should be only used for forward or backward movement. Moving the freezer sideways may damage your floor and the rollers.



Leveling of appliance (if needed):

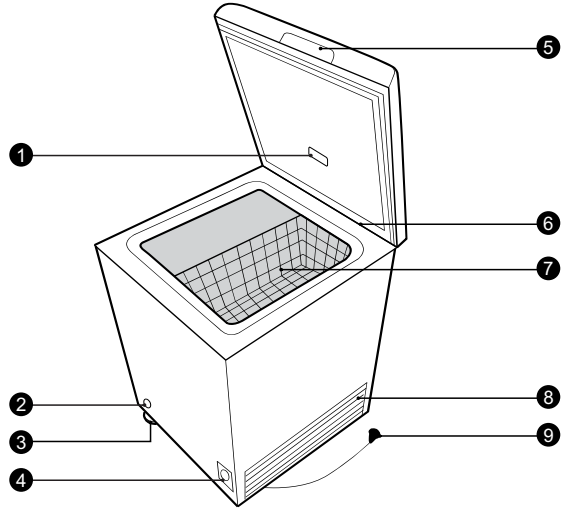
- The figure is for reference only.
- The appliance is fitted with adjustable feet that can be used to level the appliance.



DESCRIPTION OF THE APPLIANCE

- Appliance interior equipment may change according to the appliance model.
- The diagram may slightly differ from the appliance you purchased, please get more information in the E-manual.

1. LED Lamp *
2. Drain plug
3. Foot (wheel for some models)
4. Control panel
5. Handle *
6. Hinge
7. Basket
8. Ventilation cover
9. Power supply cord with plug



* : Only in some models.

CONTROL PANEL

Please read the temperature regulation method carefully before use, and the compartment temperature of the fridge can be adjusted through the control panel. Usually use the fridge, set the regulator to the middle position. If required, see the following method:

NOTE: The control panel may differ by model, so choose according to your appliance. Please refer to the E-manual for more information.

Temperature Setting Recommendation	
<ul style="list-style-type: none"> • Insufficient refrigeration in chamber: Set the temperature controller at "MAX/Colder/8/7" • Using the freezer in normal: Set the temperature controller at "MID/Cold/2". 	

CONTROL PANEL

Temperature Setting Recommendation



Temp. Set

Temperature adjustment

Press the "Temp.Set" button in the unlocked state, the temperature changes from -14°C to -24°C .

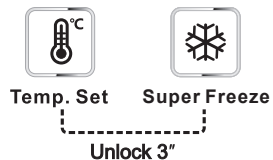
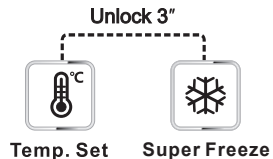


Super Freeze

Super-freeze Temperature Control

In the unlock state and non-"Super Freeze" mode, press the "Super Freeze" button to enter the "Super Freeze" mode, and press the "Super Freeze" button again to exit the "Super Freeze" mode.

Note: About 2s after the temperature setting is completed, the set temperature will blink for 5 times, and the setting will take effect.



Fridge
Chiller 3"

Fridge Temperature Control

Press the "Fridge" button in the unlocked state, the temperature changes from 2°C to 8°C .

Chiller Temperature Control

Press the "Fridge" button for 3" to enter "Chiller" mode. In Chiller mode, press the "Fridge" button in the unlocked state, the temperature changes from 0°C to -13°C .



Super Freeze 3"

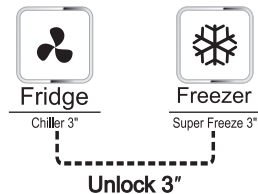
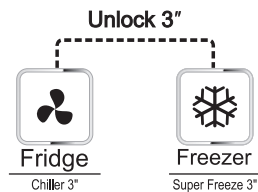
Freezer Temperature Control

Press the "Freezer" button in the unlocked state, the temperature changes from -14°C to -24°C .

Super Freeze Temperature Control

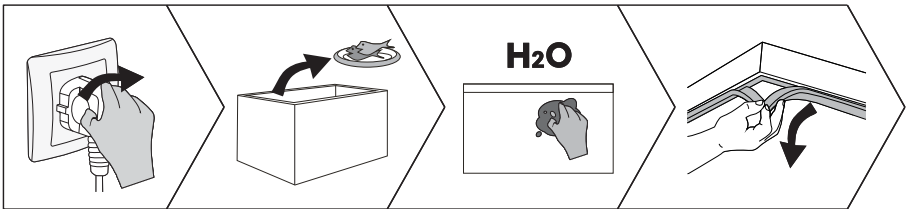
Press the "Freeze" button for 3" to enter "Super Freeze" mode in the unlocked state, and press the "Super Freeze" button again to exit the freeze mode.

Note: About 2s after the temperature setting is completed, the set temperature will blink for 5 times, and the setting will take effect.



CLEANING AND CARE

- For hygiene, clean the appliance (exterior and interior accessories) regularly at least every two months.
- Ensure the appliance is completely dry before switching back on and plugging back into the mains socket.
- Wipe the inside of the appliance with a weak solution of bicarbonate of soda, and then rinse with warm water using a wrung-out sponge or cloth.
- Take care to keep door seals clean. Sticky food and drinks can cause seals to stick to the cabinet. Wash the seals with a mild detergent and warm water. Rinse and dry them thoroughly after cleaning.
- For more cleaning details, please refer to the E-manual.



HELPFUL HINTS AND TIPS

Energy saving tips

We recommend that you follow the tips to save energy.

- Try to avoid keeping the door open for long periods.
- Ensure the appliance is away from any sources of heat.
- Don't set the temperature colder than necessary.
- Don't store warm food or evaporating liquid in the appliance.

Switching off your appliance

If the appliance needs to be switched off for an extended period, the following steps should be taken prevent mould on the appliance.

1. Remove all food.
 2. Remove the power plug from the mains socket.
 3. Clean and dry the interior thoroughly.
 4. Ensure that all the doors are wedged open slightly to allow air to circulate.
- Please refer to the E-manual for more information.

TROUBLESHOOTING

- If you experience a problem with your appliance or are concerned that the appliance is not functioning correctly, you can carry out the following easy checks before calling for service.
- **NOTE:** You can find more relevant information in the E-manual.

WARNING

Don't try to repair the appliance yourself. If the problem persists after you have made the checks mentioned below, contact a qualified electrician, authorized service engineer or the shop where you purchased the product.

DANGER

Risk of child entrapment. Before you throw away your old refrigerator or freezer:

- Take off the doors.
- Leave the shelves in place so that children may not easily climb inside.

Problem	Possible cause & Solution
Appliance is not working correctly	Check whether the power cord is plugged into the power outlet properly.
	The ambient temperature is too low. Try setting the chamber temperature to a colder level to solve this problem.
Temperature inside is too warm	You may have left the doors open too long or too frequently; or the doors are kept open by some obstacle; or the appliance is located with insufficient clearance at the sides, back and top.

DISPOSAL OF THE APPLIANCE

It is prohibited to dispose of this appliance as household waste.

Packaging materials

Packaging materials with the recycle symbol are recyclable. Dispose of the packaging into a suitable waste collection container to recycle it.


Before disposal of the appliance

1. Pull out the mains plug from the mains socket.
2. Cut off the power cord and discard with the mains plug.

WARNING

Refrigerators contain refrigerant and gases in the insulation. Refrigerant and gases must be disposed of professionally as they may cause eye injuries or ignition. Ensure that tubing of the refrigerant circuit is not damaged prior to proper disposal.

DISPOSAL OF THE APPLIANCE

	Correct Disposal of this product
	<p>This marking indicates that this product should not be disposed of with other household wastes throughout the EU. To prevent possible harm to the environment or human health from uncontrolled waste disposal, recycle it responsibly to promote the sustainable reuse of material resources. To return your used device, please use the return and collection systems or contact the retailer where the product was purchased. They can take this product for environmental safe recycling.</p>

SUGGESTION OF USING THE APPLIANCE

To avoid contamination of food, please respect the following instructions:

- Opening the door for long periods can cause a significant increase of the temperature in the compartments of the appliance.
- Clean regularly surfaces that can come in contact with food and accessible drainage systems.
- Clean water tanks if they have not been used for 48h; flush the water system connected to a water supply if water has not been drawn for 5 days.(Special for models with water tanks)
- Store raw meat and fish in suitable containers in the refrigerator, so that it is not in contact with or drip onto other food.
- Two-star frozen-food compartments are suitable for storing pre-frozen food, storing or making ice-cream and making ice cubes.
- One-, two- and three-star compartments are not suitable for the freezing of fresh food.
- If the refrigerating appliance is left empty for long periods, switch off, defrost, clean, dry, and leave the door open to prevent mould developing within the appliance.
- **NOTE:** The information below is for reference only, as functions may vary by models. Please get more details in the E-manual.

Order	Compartments type	Target storage temp.[°C]	Appropriate food	Storage life
1	Fridge	+2~+6	Eggs, cooked food, packaged food, fruits and vegetables, dairy products, cakes, drinks and other foods which are not suitable for freezing.	/
2	Four-star	≤-18	Seafood, freshwater aquatic products and meats.	≤3 months
3	Three-star	≤-18		≤2 months
4	Two-star	≤-12		≤1 month
5	One-star	≤-6		

Hisense

life reimagined



РУКОВОДСТВО ПОЛЬЗОВАТЕЛЯ ПО ЭКСПЛУАТАЦИИ

Перед использованием прибора внимательно прочтите данное руководство и сохраните его для использования в будущем.

Это краткая версия руководства пользователя. Для получения дополнительной информации отсканируйте QR-код выше, чтобы просмотреть полную версию руководства.

ПРИМЕЧАНИЕ:

1. Переведите ваше мобильное или планшетное устройство в портретный режим во время просмотра электронных руководств для наилучшего качества просмотра.
2. Для беспрепятственной загрузки электронных руководств, рекомендуется использовать браузер Google Chrome, Microsoft Edge или Safari.

RU

Русский

Перед первым использованием прибора

Перед подключением прибора к электросети внимательно ознакомьтесь с инструкцией по эксплуатации, в которой описано устройство и его правильное и безопасное использование. Инструкция применяется к ряду типов/моделей приборов, поэтому в руководстве могут быть описаны параметры или устройство, которые недоступны в вашем приборе. Мы рекомендуем сохранить это руководство для дальнейшего поиска необходимой информации, в случае дальнейшей продажи прибора передать следующему владельцу.

Проверьте, нет ли на вашем приборе повреждений или нарушений. Если вы обнаружили повреждение прибора, сообщите об этом в авторизованный магазин, в котором вы его приобрели.

Перед подключением прибора к электросети необходимо оставить прибор в вертикальном положении минимум на 2 часа. Это снизит вероятность возникновения сбоев в работе из-за воздействия транспортировки на систему охлаждения.

Важные инструкции по технике безопасности



ВНИМАНИЕ **Риск возгорания/ легковоспламеняющиеся материалы**

Прибор должен быть подключен к электросети и заземлен в соответствии с действующими нормами и правилами.

ВНИМАНИЕ! Не размещайте несколько переносных розеток или переносных источников питания на задней панели устройства.

Перед чисткой прибора отключите его от электросети (выньте вилку шнура питания из настенной розетки).

⚡ ВНИМАНИЕ! Если шнур питания поврежден, во избежание опасности он должен быть заменен производителем, обслуживающим агентом или аналогичными квалифицированными специалистами.

⚡ ВНИМАНИЕ! При размещении устройства убедитесь, что шнур питания не заземлен и не поврежден.

⚡ ВНИМАНИЕ! Пользователь не должен менять светодиодную лампу. Если светодиодный индикатор поврежден, обратитесь за помощью в службу поддержки клиентов.

⚠ ВНИМАНИЕ! Не используйте электроприборы внутри отсеков для хранения продуктов, кроме тех, которые рекомендованы производителем.

⚠ ВНИМАНИЕ! Не используйте механические устройства или другие средства для ускорения процесса разморозки, кроме рекомендованных производителем.

⚠ ВНИМАНИЕ! Во избежание опасности из-за плохой устойчивости прибора на напольной поверхности, убедитесь, что прибор установлен в соответствии с инструкциями.

Опасность ожога при замораживании

Во избежание ожога никогда не кладите замороженные продукты в рот и не прикасайтесь к ним.

Безопасность детей и уязвимых лиц

Этот прибор не предназначен для использования лицами (включая детей) с ограниченными физическими, сенсорными или умственными способностями или с недостатком опыта и знаний, если они не находятся под присмотром или не проинструктированы относительно использования прибора лицом, ответственным за их безопасность.

Необходимо следить за детьми, чтобы они не играли с прибором.

Очистка и обслуживание пользователем не должны производиться детьми без присмотра.

Снимите защитные упаковочные материалы прибора или его отдельных частей для транспортировки, и храните их в недоступном для детей месте. Упаковочные материалы имеют опасность травм или удушья.

При транспортировке используемого прибора отсоедините шнур питания, снимите дверцу и оставьте полки в приборе. Это предотвратит закрытие дверцы прибора играющими детьми.

Только для европейского рынка

Этот прибор может использоваться детьми в возрасте от 8 лет и старше, а также лицами с ограниченными физическими, сенсорными или умственными способностями или с недостатком опыта и знаний, если они находятся под присмотром или проинструктированы о безопасном использовании прибора и осознают потенциальную опасность.

Дети не должны играть с прибором.

ИНФОРМАЦИЯ О БЕЗОПАСНОСТИ И ПРЕДУПРЕЖДЕНИЯ

Очистка и обслуживание пользователем не должны производиться детьми без присмотра.

Дети в возрасте от 3 до 8 лет допускаются к загрузке и разгрузке холодильного оборудования.

Предупреждение по хладагенту

Прибор содержит небольшое количество экологически чистого, но легковоспламеняющегося газа R600a. Убедитесь, что все детали системы охлаждения не повреждены. Утечка газа не опасна для окружающей среды, но может привести к повреждению глаз или пожару.

В случае утечки газа тщательно проветрите помещение, отключите прибор от электросети и вызовите специалиста по техническому обслуживанию.

Важная информация по использованию прибора

ВНИМАНИЕ! Этот прибор предназначен для использования в домашнем хозяйстве или аналогичных обстоятельствах, например:

- кухонные зоны для персонала в магазинах, офисах и других рабочих помещениях;
- фермерские дома и клиенты в отелях, мотелях и других жилых помещениях;
- клиентами гостевых домиков, типа «постель и завтрак»;
- кейтеринг и аналогичные нерозничные приложения.

⚠ ВНИМАНИЕ! Следите за тем, чтобы вентиляционные отверстия в корпусе прибора или во встроеной конструкции не были загромождены.

Не используйте прибор на открытом воздухе и не подвергайте его воздействию дождя.

Не храните в этом приборе взрывоопасные вещества, такие как аэрозольные баллончики с легковоспламеняющимся пропеллентом.

Если прибор не используется длительное время, отключите с помощью соответствующей кнопки и отсоедините от сети. Освободите прибор от продуктов, разморозьте его, очистите и оставьте дверцу приоткрытой.

В случае ошибки или сбоя в подаче электроэнергии не открывайте морозильную камеру, если камера не работала более 16 часов. По истечении этого срока используйте замороженные продукты или обеспечьте достаточное охлаждение (например, замените прибор).

Техническая информация о приборе

Табличку с техническими характеристиками можно найти внутри прибора. В нем указаны данные о напряжении, объеме брутто и нетто, типе и количестве хладагента, а также информация о климатических классах.

ИНФОРМАЦИЯ О БЕЗОПАСНОСТИ И ПРЕДУПРЕЖДЕНИЯ

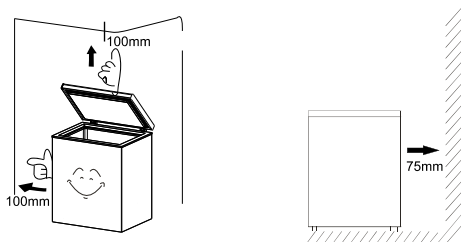
Если заводская табличка на иностранном или не на вашем государственном языке, замените ее на соответствующую табличку, которая входит в комплект поставки.

⚠ ВНИМАНИЕ! Не повреждайте контур хладагента.

УСТАНОВКА НОВОГО ПРИБОРА

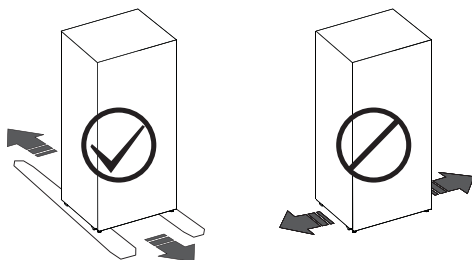
- Установите прибор в сухом и хорошо проветриваемом месте. Держите прибор подальше от прямых солнечных лучей, дождя или мороза.
- На диаграмме указан диапазон температур каждого климатического класса. Климатический класс этого прибора указан на заводской табличке. Использование вне указанного диапазона может привести к ухудшению производительности.
- Вокруг прибора должно быть достаточно свободного пространства для облегчения и рассеивания тепла.
- Параметры свободного пространства указаны на рисунке.

Климатический класс	Температура окружающей среды
SN	+10°C до +32°C
N	+16°C до +32°C
ST	+16°C до +38°C
T	+16°C до +43°C



⚠ ВНИМАНИЕ

- Для правильной установки, холодильник должен быть установлен на ровной поверхности из твердого материала той же высоты, что и остальная часть пола. Эта поверхность должна быть достаточно прочной, чтобы выдержать полностью загруженный холодильник.
- Ролики следует использовать только для движения вперед или назад. Перемещение холодильника вбок может повредить пол и колеса.



Выравнивание прибора (при необходимости):

- Рисунок приведен только для справки.
- Прибор оснащен регулируемыми ножками, которые можно использовать для выравнивания прибора.

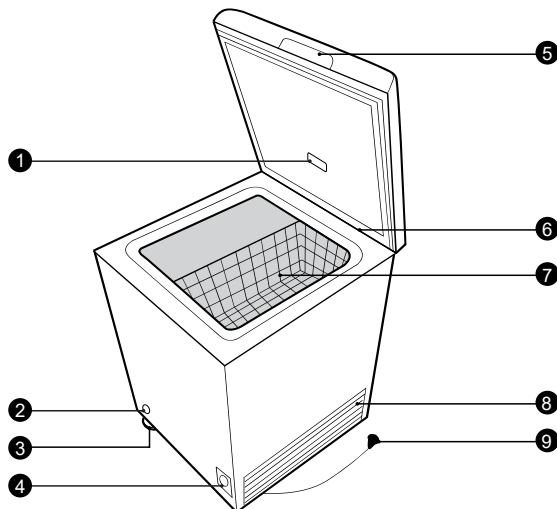


ОПИСАНИЕ ПРИБОРА

- Внутренние детали прибора могут различаться в зависимости от модели прибора.
- Схема может незначительно отличаться от схемы приобретенного вами прибора, более подробную информацию вы найдете в электронном руководстве.

1. Светодиодная лампа*
2. Сливная пробка
3. Ножка (колесо для некоторых моделей)
4. Панель управления
5. Ручка*
6. Петля
7. Корзина
8. Вентиляционная крышка
9. Шнур питания с вилкой

* :Только в некоторых моделях.



ПАНЕЛЬ УПРАВЛЕНИЯ

- Внимательно ознакомьтесь с инструкцией по регулировке температуры перед использованием. Температуру в морозильной камере можно регулировать с помощью панели управления. При обычном использовании морозильной камеры установите регулятор в среднее положение. При необходимости ознакомьтесь со следующей инструкцией:

ПРИМЕЧАНИЕ: Панель управления может отличаться в зависимости от модели, поэтому выбирайте ее в соответствии с характеристиками вашего прибора. Более подробную информацию см. в электронном руководстве.

Рекомендации по настройке температуры	
<ul style="list-style-type: none"> • Недостаточное охлаждение в камере: Установите регулятор температуры в положение «MAX/Colder/8»./7. • Использование морозильной камеры в обычном режиме: Установите регулятор температуры в положение «MID/Cold/2». 	

ПАНЕЛЬ УПРАВЛЕНИЯ

Рекомендации по настройке температуры



Temp. Set

Регулировка температуры

Нажмите кнопку «Temp. Set» в разблокированном состоянии, температура изменится от -14°C до -24°C .

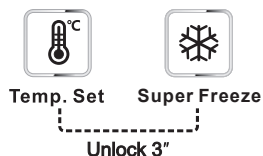
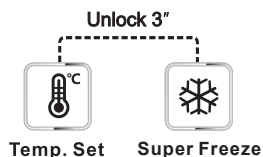


Super Freeze

Контроль температуры Super-freeze

В разблокированном состоянии и без режима «Super Freeze» нажмите кнопку «Super Freeze», чтобы перейти в режим «Super Freeze», и нажмите кнопку «Super Freeze» еще раз, чтобы выйти из режима «Super Freeze».

Примечание: Приблизительно через 2 секунды после завершения настройки температуры, индикатор установленной температуры мигнет 5 раз, и настройка вступит в действие.



Fridge

Chiller 3"

Регулятор температуры холодильника

Нажмите кнопку «Fridge» в разблокированном состоянии, температура изменится от 2°C до 8°C .

Контроль температуры охлаждения

Нажмите кнопку «Fridge» в течение 3 секунд, чтобы перейти в режим «Охлаждения». В режиме охлаждения нажмите кнопку «Fridge» в разблокированном состоянии, температура изменится с 0°C до -13°C .



Freezer

Super Freeze 3"

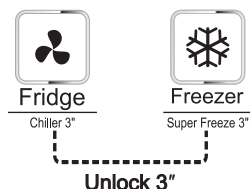
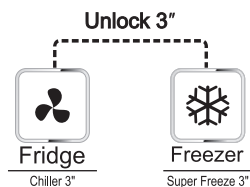
Контроль температуры морозильной камеры

Нажмите кнопку «Freezer» в разблокированном состоянии, температура изменится от -14°C до -24°C .

Контроль температуры Super Freeze

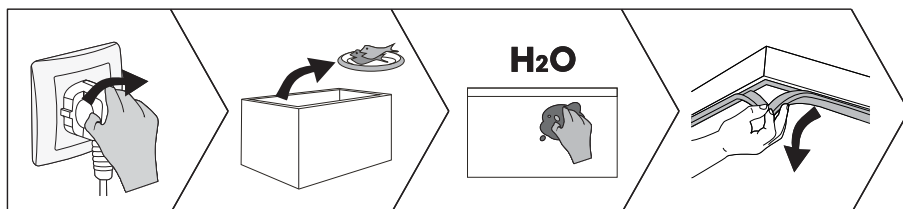
Нажмите кнопку «Freezer» в течение 3 секунд, чтобы перейти в режим «Super Freeze» в разблокированном состоянии, и нажмите кнопку «Super Freeze» еще раз, чтобы выйти из режима заморозки.

Примечание: Приблизительно через 2 секунды после завершения настройки температуры, индикатор установленной температуры мигнет 5 раз, и настройка вступит в действие.



ОЧИСТКА И УХОД

- В целях гигиены регулярно, не реже одного раза в два месяца, очищайте прибор (внешние и внутренние детали).
- Убедитесь, что прибор полностью высушен перед подключением к розетке.
- Протрите внутреннюю поверхность прибора слабым раствором соды, а затем промойте теплой водой с помощью отжатой губки или ткани.
- Следите за чистотой дверных уплотнителей. Частицы липкой пищи и напитки могут привести к прилипанию уплотнителей к корпусу. Промойте уплотнения мягким моющим средством и тёплой водой. Тщательно промойте и высушите его после очистки.
- В этом продукте содержится источник света с классом энергоэффективности G
- Более подробную информацию о чистке см. в электронном руководстве.



ПОЛЕЗНЫЕ СОВЕТЫ И ПОДСКАЗКИ

Советы по энергосбережению

Мы рекомендуем вам следовать советам по экономии энергии.

- Старайтесь не держать дверь открытой длительное время.
- Убедитесь, что прибор находится вдали от источников тепла.
- Не устанавливайте температуру ниже необходимой.
- Не храните в приборе теплую пищу или испаряющуюся жидкость.

Выключение прибора

Если прибор необходимо выключить на длительное время, необходимо предпринять следующие шаги, чтобы предотвратить попадание плесени на прибор.

1. Уберите всю еду.
2. Выньте вилку шнура питания из розетки.
3. Тщательно очистите и высушите внутреннюю часть.
4. Убедитесь, что все дверцы слегка приоткрыты, чтобы обеспечить циркуляцию воздуха.

- Более подробную информацию см. в электронном руководстве.

УСТРАНЕНИЕ НЕИСПРАВНОСТЕЙ

- Если у вас возникли проблемы с прибором или вы обеспокоены тем, что прибор работает неправильно, вы можете выполнить следующие простые проверки перед обращением в сервисную службу.
- **ПРИМЕЧАНИЕ:** Более подробную информацию вы найдете в электронном руководстве.



ВНИМАНИЕ

Не пытайтесь ремонтировать прибор самостоятельно. Если проблема не устранена после выполнения указанных ниже проверок, обратитесь к квалифицированному электрику, авторизованному инженеру по обслуживанию или в магазин, где вы приобрели изделие.



ОПАСНО

Риск зажатия ребенка. Прежде чем выбрасывать свой старый холодильник или морозильную камеру:

- Снимите двери.
- Оставьте полки на месте, чтобы детям было трудно забраться внутрь.

Проблема	Возможная причина и решение
Прибор работает неправильно	Проверьте, правильно ли шнур питания вставлен в розетку.
	Температура окружающей среды слишком низкая. Попробуйте установить более низкую температуру в камере, чтобы решить эту проблему.
Температура внутри слишком высокая	Возможно, вы слишком долго или слишком часто оставляли двери открытыми; или двери остаются открытыми из-за какого-то препятствия; или прибор расположен с недостаточным зазором по бокам, сзади и сверху.

УТИЛИЗАЦИЯ ПРИБОРА

Запрещается утилизировать этот прибор вместе с бытовыми отходами.

Упаковочные материалы

Упаковочные материалы с символом вторичной переработки подлежат вторичной переработке. Выбросьте упаковку в подходящий контейнер для сбора отходов для ее переработки.

Перед утилизацией прибора


1. Выньте вилку из сетевой розетки.
2. Отрежьте шнур питания и выбросьте сетевую вилку.



ВНИМАНИЕ

Холодильники содержат хладагент и газы в изоляции. Хладагент и газы должны утилизироваться профессионально, так как они могут вызвать травмы глаз или возгорание. Перед надлежащей утилизацией убедитесь, что трубки контура хладагента не повреждены.

УТИЛИЗАЦИЯ ПРИБОРА

	Правильная утилизация этого продукта
	Эта маркировка означает, что данное изделие не предназначено для утилизации вместе с другими бытовыми отходами на территории ЕС. Чтобы предотвратить возможный вред окружающей среде или здоровью людей от неконтролируемой утилизации отходов, ответственно утилизируйте его, чтобы способствовать повторному использованию материальных ресурсов. Чтобы вернуть использованное устройство, воспользуйтесь системами возврата и сбора отходов или обратитесь к продавцу, у которого было приобретено изделие. Они могут сдать этот продукт на экологически безопасную переработку.

РЕКОМЕНДАЦИИ ПО ИСПОЛЬЗОВАНИЮ ПРИБОРА

Во избежание загрязнения пищевых продуктов соблюдайте следующие инструкции:

- Открытие дверцы на длительное время может привести к значительному повышению температуры в камерах прибора.
- Регулярно очищайте поверхности, которые могут соприкоснуться с пищевыми продуктами, и доступные дренажные системы.
- Резервуары для чистой воды, если они не использовались в течение 48 часов; промойте водопроводную систему, подключенную к водопроводу, если вода не использовалась в течение 5 дней. (Специально для моделей с резервуарами для воды)
- Храните сырое мясо и рыбу в подходящих контейнерах в холодильнике, чтобы они не соприкасались с другими продуктами и не капали на них.
- Двухзвездочные отсеки для замороженных продуктов подходят для хранения предварительно замороженных продуктов, хранения или приготовления мороженого и приготовления кубиков льда.
- Одно-, двух- и трехзвездочные камеры не подходят для замораживания свежих продуктов.
- Если холодильный прибор долгое время остается пустым, выключите его, разморозьте, очистите, высушите и оставьте дверцу открытой во избежание образования плесени внутри прибора.
- **ПРИМЕЧАНИЕ:** Приведенная ниже информация предназначена только для справки, так как функции могут отличаться в зависимости от модели. Более подробную информацию можно найти в электронном руководстве.

Порядок	Тип отсеков	Целевая температура хранения. [°C]	Соответствующее питание	Срок хранения
1	Холодильник	+2~+6	Яйца, приготовленная пища, упакованная пища, фрукты и овощи, молочные продукты, пирожные, напитки и другие продукты не подходят для замораживания.	/
2	Четыре звезды	≤-18	Морепродукты, пресноводные продукты и мясо.	≤3 месяца
3	Три звезды	≤-18		≤2 месяца
4	Две звезды	≤-12		≤1 месяца
5	Одна звезда	≤-6		

Технические характеристики

	FC125D4BW1	FC184D4BW1	FC258D4BW1	FC325D4BW1	FC386D4AW1	FC-53DD4SA	FC-66DD4SA1 FC-66DD4SA31
Номиналды көрнеу / жиілік, В/Гц	220-240/ 50						
Номиналды ток, А	0.8	0.8	0.8	1.0	1.2	0.8	1.5
Салқиндатқыш агент және оның салмағы, гр	R600a (40 гр)	R600a (46 гр)	R600a (52 гр)	R600a (58 гр)	R600a (58 гр)	R600a(87гр)	R600a(100гр)
Оқшаулау	Циклопентан						
Таза салмағы, кг	21	23.5	27	33	37	51	58.5
Ені/Тереңдігі/Биіктігі	546*479*854	625*559*854	803*559*854	1002*597*842	1114*630*842	1448*768*852	1646*717*847
Жалпы брутто көлемі, л	96	142	198	249	297	420	500
Пайдалы көлемі, л	95	142	198	245	297	420	500
Климаттық класс	SN,N,ST,T			SN,N,ST,T		SN,N,ST,T	
Тәулігіне мұздату қабілеті, кг/тәул.	9.5	13	15	18	15	26	26
Шудың максималды деңгейі,дБ	40	40	40	41	41	42	54
Электр қуатында іркіліс кезінде мұздату қабілетін сақтаудың максималды уақыты, сағ	24	37	38	34	42	50	40

	FC125D4AW0	FC125D4AW1	FC184D4AW0	FC184D4AW1	FC258D4AW0	FC258D4AW1	FC325D4AW0
Номиналды кернеу / жиілік, В/Гц	220-240/ 50						
Номиналды ток, А	0.6	0.8	0.5	0.8	0.75	0.8	1.0
Салқиндатқыш агент және оның салмағы, гр	R600a (40 гр)	R600a (40 гр)	R600a (46 гр)	R600a (46 гр)	R600a (52 гр)	R600a (52 гр)	R600a (58 гр)
Оқшаулау	Циклопентан						
Таза салмағы, кг	21	21	24	25	27	28	33
Ені/Тереңдігі/Биіктігі	546*479*854	546*479*854	625*559*854	625*559*854	803*559*854	803*559*854	1002*597*842
Жалпы брутто көлемі, л	96	95	142	142	198	198	249
Пайдалы көлемі, л	95	95	142	142	198	198	245
Климаттық класс	SN,N,ST,T						
Тәулігіне мұздату қабілеті, кг/тәул.	10	4.8	13	7	15	9	18
Шудың максималды деңгейі,дБ	42	40	42	40	42	38	42
Электр қуатында іркіліс кезінде мұздату қабілетін сақтаудың максималды уақыты, сағ	24	16	37	16	38	23	34

МОДЕЛЬ	FC125D4DW1	FC184D4DW1	FC258D4DW1
Номинальное напряжение/частота, В/Гц	220~240/ 50		
Номинальный ток, А	0.8	0.8	0.8
Класс защиты от поражения электрическим током	I	I	I
Хладагент и его масса, гр	R600a (40 гр)	R600a (46 гр)	R600a (52 гр)
Изоляция	Циклопентан		
Вес нетто, кг	22	26	27
Ширина/Глубина/Высота	546*479*854	625*559*854	803*559*854
Объем брутто общий, л	96	142	198
Полезный объем, л	95	142	198
Класс энергоэффективности	A+		
Уровень энергопотребления в год, кВтч/год	168	192	221
Климатический класс	SN,N,ST,T		
Замораживающая способность за сутки, кг/сут	9.5	13	15
Максимальный уровень шума,дБ	40	40	40
Максимальное время сохранения замораживающей способности при сбое в электропитании, ч	24	37	38



Сделано в Китае

Технические характеристики

МОДЕЛЬ	FC325D4DW1	FC386D4DW1	FT100N1AW1	FT145N1AW1	FT300N1AW1
Номинальное напряжение/частота, В/Гц	220-240/ 50				
Номинальный ток, А	1.0	1.2	0.8	1.2	1.2
Класс защиты от поражения электрическим током	I	I	I	I	I
Хладагент и его масса, гр	R600a (58 гр)		R600a (40 гр)	R600a (48 гр)	R600a (63 гр)
Изоляция	Циклопентан				
Вес нетто, кг	31	37	18.5	21	33
Ширина/Глубина/Высота	1002*597*842	1114*630*847	578*444*858	606*559*858	1102*560*821
Объем brutto общий, л	245	297	97	141	297
Полезный объем, л	245	297	97	141	297
Класс энергоэффективности	A				
Уровень энергопотребления в год, кВтч/год	321	356	221	251	355
Климатический класс	SN,N,ST,T				
Замораживающая способность за сутки, кг/сут	15	15	6	7	14
Максимальный уровень шума дБ	42	42	40	40	40
Максимальное время сохранения замораживающей способности при сбое в электропитании, ч	34	42	22	24	26

Производитель не берет на себя ответственность за ошибки в данной инструкции, возникшие в процессе печати. Производитель имеет право вносить в свои изделия изменения, которые он сочтет полезными для своих изделий, сохраняя при этом основные характеристики.

Вся представленная в инструкции информация, касающаяся комплектации, технических характеристик, функций, цветовых сочетаний и т.д. носит информационный характер и ни при каких условиях не является публичной офертой. Изготовитель не устанавливает условия и положения покупки, они должны соответствовать требованиям регионального и/или национального законодательства страны продажи товаров.

Торговая марка	Hisense
Тип продукции	Морозильный ларь
Изготовитель	Gorenje gospodinjski aparati, d.o.o. (Gorenje, d.o.o.) - Partizanska Cesta 12, 3320 Velenje, Slovenia
Импортер	ООО «Горень БТ», Россия, 119180, г. Москва, Якиманская набережная д.4, стр. 1, эт.3, пом. I, ком. 55.
Срок службы	7 лет
Гарантийный срок	1 год Гарантийный талон должен быть надлежащим образом заполнен и должен храниться для предоставления при обращении в Авторизованный сервисный центр обслуживания клиентов.
Дата производства	Указана на паспортной табличке и на упаковке в формате гггг.мм.дд
Сервисное обслуживание	Обслуживанием бытовой техники занимаются авторизованные сервисные центры. Список сервисных центров можно найти на сайте http://ru.hisense.com и по запросу в информационный центр по телефону 8 800 510 99 99, (звонок по России бесплатный)



Сделано в Китае

Hisense

life reimagined



ПАЙДАЛАНУ ЖӨНІНДЕГІ НҰСҚАУЛЫҚ

Осы жабдықты пайдалануды бастау алдында осы Нұсқаулықты мұқият оқып шығыңыз және кейін қолдану үшін оны сақтап қойыңыз.

Бұл пайдаланушы нұсқаулығының қысқаша түрі. Қосымша ақпарат алу үшін, толық нұсқаулықты көруге жоғарыдағы QR кодын сканерлеңіз.

ЕСІТКІШІК:

1. Көруге ыңғайлы болу үшін электрондық нұсқаулықтарды қарау кезінде мобильді немесе планшеттік құрылғыны портреттік режимге қойыңыз.
2. Электрондық нұсқаулықтарды бөгетсіз жүктеу үшін Google Chrome, Microsoft Edge немесе Safari браузерін пайдалану ұсынылады.

KZ

Қазақстан

Құрылғыны бірінші рет қолданар алдында

Құрылғыны электр желісіне қоспас бұрын, құрылғыны және оның дұрыс әрі қауіпсіз қолданылуын сипаттайтын пайдалану нұсқаулығын мұқият оқып шығыңыз. Бұл нұсқаулық аспаптардың бірқатар түрлеріне/модельдеріне қолданылады, сондықтан нұсқаулықта сіздің құрылғыңызда жоқ параметрлер немесе басқада құрылғы сипатталуы мүмкін. Қажетті ақпаратты болашақта қарап іздеу үшін осы нұсқаулықты сақтауды ұсынамыз. Егер құрылғы әрі қарай сатылса, нұсқаулықты құрылғымен келесі иесіне беріңіз.

Құрылғыңызда зақымдар немесе бұзылыстар бар-жоғын тексеріңіз. Егер құрылғыңызда зақымдар болса, сатып алған уәкілетті дүкенге хабарлаңыз.

Құрылғыны электр желісіне қоспас бұрын, құрылғыны кем дегенде 2 сағат тік күйде қалдыру керек. Бұл тасымалдаудың салқындату жүйесіне әсер етуіне байланысты ақаулардың пайда болу мүмкіндігін азайтады.

Маңызды қауіпсіздік нұсқаулары



ЕСКЕРТУ **Қауіптің мүмкіндігі/жанжалды** **материалдар**

Құрылғы электр желісіне қосылып, қолданыстағы нормалар мен ережелерге сәйкес жерге тұйықталуы керек.

ЕСКЕРТУ! Құрылғының артында көптеген портативті жеткізу жабаларын немесе портативті көзге келетін бағыттарды орналастыруға бас тартпаңыз.

Құрылғыны тазаламас бұрын оны электр желісінен ажыратыңыз (қуат сымының ашасын қабырға розеткасынан шығарыңыз).

⚠ ЕСКЕРТУ! Егер қуат сымы зақымдалған болса, қауіптің алдын алу үшін ол өндіруші, оның қызмет көрсету агенті немесе соған ұқсас біліктілігі бар тұлғалар тарапынан ауыстырылуы керек.

⚠ ЕСКЕРТУ! Шкафтарды орналастыруды жалақаша қалдырыңыз, сондықтан балалар оларды жігеріне түсіп қоймаған болады.

⚠ ЕСКЕРТУ! Жарық диодты шам пайдаланушы тарапынан ауыстырылмауы керек! Жарық диодты жарықтандыру бүлінген жағдайда көмек алу үшін тұтынушының сенім телефонына хабарласыңыз.

ҚАУІПСІЗДІК ЖӘНЕ ЕСКЕРТУ АҚПАРАТЫ

⚠ ЕСКЕРТУ! Өндіруші ұсынған түрде болмаса, электр құрылғыларын құрылғының тағам сақтайтын бөлімдерінің ішінде пайдаланбаңыз.

⚠ ЕСКЕРТУ! Жібіту процесін жеделдету үшін өндіруші ұсынғаннан басқа механикалық құрылғыларды немесе басқа құралдарды пайдаланбаңыз.

⚠ ЕСКЕРТУ! Құрылғының еден бетіндегі нашар тұрақтылығына байланысты қауіпті болдырмау үшін құрылғының нұсқауларға сәйкес орнатылғанына көз жеткізіңіз.

Мұздату кезінде күйіп қалу қаупі

Күйіп қалмас үшін ешқашан мұздатылған тағамды аузыңызға салмаңыз немесе ұстамаңыз.

Балалар мен осал адамдардың қауіпсіздігі

Бұл құрылғы, физикалық, сенсорлық немесе менталитетті кемшіліктері бар персоналдарды (бала-балаларды да қосқанда) пайдалану үшін айналмайды, әрі олардың білімі мен тәжірибесі, туралы надандық келгендігі мен білмесе, айналмалы біреуі қолдану қолдану туралы надандықты көрсеткен немесе оған бағытталған кезетім берген біреу арқылы берілген күту немесе оқыту бойынша.

Балалар құрылғымен ойнауын емдеуге назар аудару маңызды.

Тазалық және пайдаланушының сақталуы балалардың еріксіз болуы немесе сақталған жоқ.

Тасымалдауға арналған құрылғының немесе жеке бөліктерінің қорғаныс орау материалдарын алып тастаңыз және оларды балалардың қолы жетпейтін жерде сақтаңыз. Олар жарақат алу немесе тұншығу қаупіне әкелуі мүмкін.

Пайдаланылған құрылғыны тасымалдау кезінде қуат сымын ажыратыңыз, есікті алыңыз және сөрелерді құрылғыда қалдырыңыз. Бұл ойнап жүрген балалардың құрылғы есігін жабуына жол бермейді.

Тек еуропалық нарық үшін

Бұл құрылғы 8 жасқа жеткізілген балалар мен физикалық, сенсорлық немесе даму және білім туралы тәжірибесі кем болған немесе теңіздік адамдардың пайдалануына болады, егер олардың қауіпсіздік жайында назар аудару немесе оларға қауіптіліктер жайында нұсқаулы болуы немесе тәрбиелеуші немесе басқа қамтамасыз етуші басқа адамдар тапсырма алған болса.

Балалар құрылғымен ойнамауы керек.

Тазалық және пайдаланушының сақталуы балалардың еріксіз болуы немесе сақталған жоқ.

ҚАУІПСІЗДІК ЖӘНЕ ЕСКЕРТУ АҚПАРАТЫ

3-8 жасқа дейінгі балалардың қуытып және аймағы құрылғыларын жүктеуіне рұқсат етіледі.

Тоңазытқыш агенті туралы ескерту

Құрылғыда аз мөлшерде экологиялық таза, бірақ тез жанғыш R600a газы бар. Салқындату жүйесінің барлық бөліктері зақымдалмағанына көз жеткізіңіз. Газдың ағуы қоршаған ортаға қауіпті емес, бірақ көзге зақым келтіруі немесе өртке әкелуі мүмкін.

Егер газ ағып кетсе, бөлмені мұқият желдетіп, құрылғыны электр желісінен ажыратыңыз және техникалық қызмет көрсету маманын шақырыңыз.

Құрылғыны пайдалану туралы маңызды ақпарат

ЕСКЕРТУ! Бұл құрылғы үй мен оның ұқсас қолданбаларында пайдалануға арналған:

- дүкендердегі, кеңселердегі және басқа да жұмыс орталарындағы қызметкерлерге арналған асханалар;
- шаруа қожалықтары мен қонақ үйлердегі, мотельдердегі және басқа да тұрғын жай орталарындағы клиенттер тарапынан;
- төсек және таңғы ас типті орталар;
- мамандық және сатып алу қоспа түрдегі қолданушыларға арналған.

⚠ ЕСКЕРТУ! Құрылғының корпусындағы немесе кіріктірілген құрылымдағы желдеткіш саңылауларды кедергілерден аулақ ұстаңыз.

Құрылғыны ашық ауада пайдаланбаңыз және оны жаңбыр астында қалдырмаңыз.

Бұл құрылғыда пысындықтық таңдамасы бар аэрозоль құтылары сияқты тұлғалықтық сынаптырылған заттарды сақтауға жасырынсыз.

Егер құрылғы ұзақ уақыт пайдаланылмаса, тиісті батырмамен өшіріңіз және желіден ажыратыңыз. Құрылғыны өнімдерден босатыңыз, оны жібітіңіз, тазалаңыз және есікті ашық қалдырыңыз.

Егер электр қуаты дұрыс жұмыс істемесе немесе істен шықса, мұздатқыш 16 сағаттан артық жұмыс істемесе, оны ашпаңыз. Осы уақыт өткеннен кейін мұздатылған тағамдарды қолданыңыз немесе жеткілікті салқындатуды қамтамасыз етіңіз (мысалы, құрылғыны ауыстырыңыз).

Аспап туралы техникалық ақпарат

Техникалық сипаттамалары бар тақтайшаны құрылғының ішінен табуға болады. Тақтайшада кернеу, жалпы және таза көлем, салқындатқыштың түрі мен мөлшері, климат кластары туралы мәліметтер көрсетіледі.

ҚАУІПСІЗДІК ЖӘНЕ ЕСКЕРТУ АҚПАРАТЫ

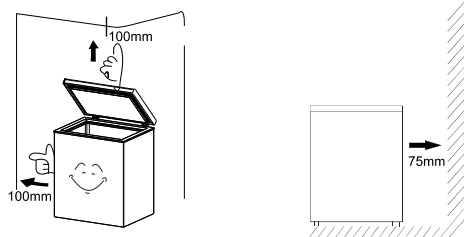
Егер зауыттық тақтайша шет тілінде болса немесе сіздің мемлекеттік тіліңізде болмаса, оны жеткізілім жиынтығындағы сәйкес келетін тақтайшамен ауыстырыңыз.

⚠ ЕСКЕРТУ! Салқындатқыш зат тізбегін зақымдамаңыз.

ЖАҢА ҚҰРЫЛҒЫҢЫЗДЫ ОРНАТУ

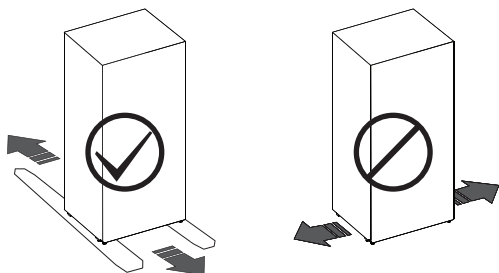
- Құрылғыны құрғақ және жақсы желдетілетін жерге қойыңыз. Құрылғыны жасыл айналасқандықтан, шұлай, деуітін, желінің жеңілісінен сақтаңыз.
- Диаграммада әр климаттық класқа сәйкес температура диапазоны көрсетілген. Бұл құрылғының климаттық класы зауыттық тақтайшада көрсетілген. Көрсетілген диапазоннан тыс пайдалану өнімділіктің нашарлауына әкелуі мүмкін.
- Құрылғының айналасында жылуды жеңілдету және тарату үшін жеткілікті бос орын болуы керек.
- Бос кеңістіктің параметрлері суретте көрсетілген.

Климат сыныбы	Қоршаған орта температурасы
SN	+10°C және +32°C аралығы
N	+16°C және +32°C аралығы
ST	+16°C және +38°C аралығы
T	+16°C және +43°C аралығы



⚠ ЕСКЕРТУ

- Бұл тоңазытқышты дұрыс орнату үшін оны еденінің барлық аймақтары бір деңгейдегі, қатты материалдан жасалған тегіс бетке қою керек. Орналастырылатын еден беті тоңазытқыш барынша толтырылған кезде де оны көтере алатындай мықты болуы керек.
- Роликтерді тек алға немесе артқа жылжыту үшін пайдалану керек. Тоңазытқышты бір жағына жылжыту еден мен роликтерді зақымдауы мүмкін.



Құрылғы түзулеу (қажет болған жағдайда):

- Сурет тек анықтама үшін берілген.
- Құрылғыны теңестіруге арналған реттелетін аяқтармен жабдықталған.
- Есіктердің өздігінен жабылуын қамтамасыз ету үшін реттелетін аяқтарды бұраңыз, сонда құрылғы артқа еңкейеді.

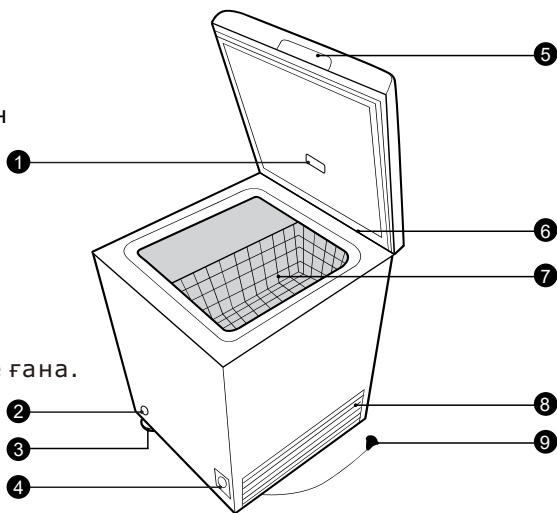


ҚҰРЫЛҒЫ СИПАТТАМАСЫ

- Құрылғының ішкі бөліктері құрылғының моделіне байланысты өзге болуы мүмкін.
- Схема сіз сатып алған құрылғының схемасынан сәл өзгеше болуы мүмкін, толығырақ ақпаратты электрондық нұсқаулықтан таба аласыз.

1. Жарықдиодты шам*
2. Ағызғыш тығыны
3. Аяқ (кейбір модельдерге арналған дөңгелек)
4. Басқару панелі
5. Тұтқалар*
6. Топса
7. Себет
8. Желдеткіш қақпағы
9. Қуат сымы және аша

* : Мынаусын кейбір моделдерде ғана.



БАСҚАРУ ПАНЕЛІ

- Қолданар алдында температураны реттеу жөніндегі нұсқаулықты мұқият оқып шығыңыз. Мұздатқыш камерадағы температураны басқару тақтасы арқылы реттеуге болады. Мұздатқышты қалыпты пайдалану кезінде реттегішті орта күйге қойыңыз. Қажет болса, келесі нұсқаулықты қараңыз:

ЕСІТКІШІК: Басқару тақтасы модельге байланысты әр түрлі болуы мүмкін, сондықтан оны құрылғының сипаттамаларына сәйкес таңдаңыз. Қосымша ақпарат алу үшін электрондық нұсқаулықты қараңыз.

Температураны реттеу бойынша ұсыныстар	
<ul style="list-style-type: none"> • Камерада салқындату жеткіліксіз: Температура реттегішін «MAX/Colder/8/7» күйіне қойыңыз. • Мұздатқыш камерасын әдеттегідей пайдалану: Температура реттегішін «MID/Cold/2» күйіне қойыңыз. 	

Температураны реттеу бойынша ұсыныстар



Temp. Set

Температураны реттеу

«Temp. Set» бұғаттан шығарылған кезде температура -14°C-тан -24°C-қа дейін өзгереді.

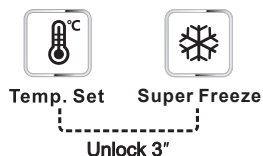
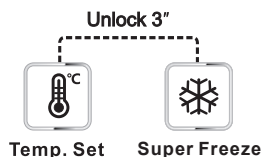


Super Freeze

Super-freeze температурасын бақылау

Бұғаттан шығарылған күйде және «Super Freeze» режимі болмаса, «Super Freeze» режиміне өту үшін «Super Freeze» батырмасын басыңыз және «Super Freeze» режимінен шығу үшін «Super Freeze» батырмасын тағы бір рет басыңыз.

Есіткішік: Температураны реттеу аяқталғаннан кейін шамамен 2 секундтан кейін орнатылған температура индикаторы 5 рет жыпылықтайды және реттеу параметрі іске қосылады.



Fridge
Chiller 3"

Тоңазытқыш температурасын бақылау

«Fridge» бұғаттан шығарылған кезде температура 2°C-тан 8°C-қа дейін өзгереді.

Салқындату температурасын бақылау

«Салқындату» режиміне өту үшін «Fridge» батырмасын 3 секунд басыңыз. Салқындату режимінде бұғаттан шығарылған кезде «Fridge» батырмасын басыңыз, температура 0°C-тан -13°C-қа дейін өзгереді.



Freezer
Super Freeze 3"

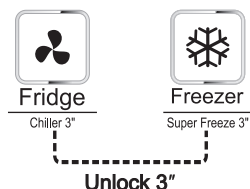
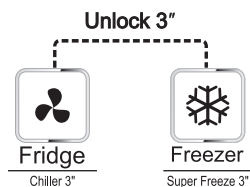
Мұздатқыш температурасын бақылау

«Freezer» бұғаттан шығарылған кезде температура -14°C-тан -24°C-қа дейін өзгереді.

Super Freeze температурасын бақылау

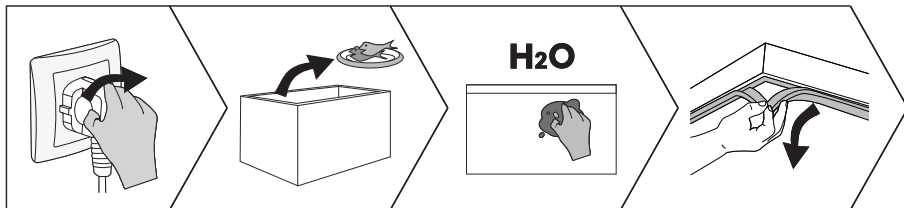
Бұғаттан шығарылған күйде «Super Freeze» режиміне өту үшін «Freezer» батырмасын 3 секунд басыңыз және мұздату режимінен шығу үшін «Super Freeze» батырмасын тағы бір рет басыңыз.

Есіткішік: Температураны реттеу аяқталғаннан кейін шамамен 2 секундтан кейін орнатылған температура индикаторы 5 рет жыпылықтайды және реттеу параметрі іске қосылады.



ТАЗАЛЫҚ ЖӘНЕ ҚАЗЕТТИ ҚАМТАМАСЫЗ ЕТУ

- Гигиена мақсатында құрылғыны үнемі, кем дегенде екі айда бір рет тазалаңыз (сыртқы және ішкі бөліктерін).
- Розеткаға қосар алдында құрылғының толық кептірілгеніне көз жеткізіңіз.
- Құрылғының ішкі жағын әлсіз сода ерітіндісімен сүртіңіз, содан кейін сығылған губкамен немесе шүберекпен жылы сумен шайыңыз.
- Есік тығыздағыштарын таза ұстаңыз. Жабысқақ тағамдар мен сусындардың бөліктері тығыздағыштардың корпусқа жабысуына әкелуі мүмкін. Тығыздағыштарды жұмсақ жуғыш затпен және жылы сумен жуыңыз. Тазалағаннан кейін шайып, жақсылап құрғатыңыз.
- Бұл өнімде қуат өнімділігі G класындағы жарық көзі бар.
- Тазалау туралы қосымша ақпаратты электрондық нұсқаулықтан қараңыз.



ПАЙДАЛЫ КЕҢЕСТЕР

Қуатты үнемдеу бойынша кеңестер

Электр қуатын үнемдеу туралы кеңестерді ұстанғаныңыз жөн.

- Есікті ұзақ уақыт ашық қалдырмаңыз.
- Құрылғының жылу көздерінен алыс орналасқанына көз жеткізіңіз.
- Қажетінен салқынырақ температураны орнатпаңыз.
- Жылы тағам өнімдерін немесе булыңғыш сұйықтықтарды құрылғының ішінде сақтамаңыз.

Құрылғыңызды өшіру

Егер құрылғыны ұзақ уақытқа өшіру қажет болса, құрылғыда көгерудің пайда болуына жол бермес үшін төмендегі қадамдарды орындаңыз.

1. Барлық тағамды алып тастаңыз
2. Қуат ашасын розеткадан суырыңыз
3. Ішін мұқият тазалап, құрғатыңыз
4. Ауа айналымын қамтамасыз ету үшін барлық есіктердің сәл ашық болуын қамтамас етіңіз.

- Қосымша ақпарат алу үшін электрондық нұсқаулықты қараңыз.

ПРОБЛЕМА ШЕШУ

- Егер сізде құрылғыға қатысты мәселелер туындаса немесе құрылғы дұрыс жұмыс істемейді деп алаңдасаңыз, қызмет көрсету қызметіне хабарласпас бұрын мына қарапайым тексерулерді орындауға болады.
- **ЕСІТКІШІК:** Толығырақ ақпаратты электрондық нұсқаулықтан таба аласыз.

ЕСКЕРТУ

Құрылымды өзіңізді түзетуге тілеу қатесіз. Егер төменде көрсетілген тексерулерден кейін мәселе әлі де шешілмесе, білікті электрикке, уәкілетті қызмет көрсету инженеріне немесе өнімді сатып алған дүкенге хабарласыңыз.

ҚАРЖЫЛЫҚ

Баланың тұзаққа түсу қаупі. Ескі тоңазытқыш немесе мұздатқышты лақтырмас бұрын:

- Кіріктерді алып жіберіңіз.
- Шафтарды орналастыруды жалақаша қалдырыңыз, сондықтан балалар оларды жігеріне түсіп қоймаған болады.

Мәселе	Мүмкіндік себеп және шешім
Құрылғы дұрыс жұмыс істемей тұр	Қуат сымның розеткаға дұрыс қосылып-қосылмағанын тексеріңіз.
	Қоршаған орта температурасы тым төмен. Мәселені шешу үшін камера температурасын салқынырақ деңгейге орнатып көріңіз.
Құрылғының ішіндегі температура тым жылы.	Есіктерді тым ұзақ немесе тым жиі ашық қалдырған болуыңыз мүмкін; немесе есіктер қандай да бір кедергі себебінен ашық қалып қойды; немесе құрылғының бүйірлерінде, артқы жағында және үстіңгі жағында бос орын жеткіліксіз.

ҚҰРЫЛҒЫНЫҢ ҚАЛЫПТЫРАҒЫ

Бұл құрылымды үй жұмысындағы тұрымдама материалдарымен бас тарту жасырын.

Тұтыну материалдары

Тазарту сұрауы бар тазағанатын таңдау сұранымды мәніден тазартылады. Пакетті тазарту үшін қолайлы қасиетті отбасылық жинау жұмысына ұсыныңыз.


Құрылымның түйінде құрылымды бас тарту алдында

1. Ашаны розеткадан суырыңыз.
2. Қуат сымын кесіп алыңыз да, оны ашасымен бірге тастаңыз.

ЕСКЕРТУ

Жағалау желісі мен ішкі жинауларда қуатын жасаушы, газдар бар. Жағалау желісі мен газдарды қуатын жасаушының шығуы көз алдында шеккен болуы керек. Дұрыс шығаруға алысаңыз, жағалау желісі түбі кесілмегендігін тексеріңіз.

ҚҰРЫЛҒЫНЫҢ ҚАЛЫПТЫРАҒЫ

Бұл өнімді дұрыс жою	
	<p>Бұл таңба бұл өнімді ЕО аумағында басқа тұрмыстық қалдықтармен бірге тастауға болмайтынын білдіреді. Қалдықтарды бақылаусыз утилизациялаудан қоршаған ортаға немесе адам денсаулығына тиетін ықтимал зиянның алдын алу үшін материалдық ресурстарды қайта пайдалануды ынталандыру үшін оны жауапкершілікпен қайта өңдеңіз. Пайдаланылған құрылғыны қайтару үшін, қайтару және жинау жүйелерін пайдаланыңыз немесе өнімді сатып алған сатушыға хабарласыңыз. Олар бұл өнімді қауіпсіз түрде қайта өңдеу үшін қабылдай алады.</p>

ҚҰРЫЛҒЫНЫ ПАЙДАЛАНУ БОЙЫНША ҰСЫНЫСТАР

Тамақтану жасырын қалпырағандықты болдырмау үшін келесі нұсқауларды орындаңыз:

- Көлікті ұзақ уақыт ашық қалдыру орындардың температуралық қабырғаларында көптеген температураның артқанын көрсете алады.
- Тамағымен байланысқан және қолжетімді аңсау жүйелерін жиі тазартыңыз.
- Егер су резервуарлары 48 сағат бойы пайдаланылмаса, оларды тазалаңыз; 5 күн бойы су ағызылмаған болса, су құбырына қосылған су жүйесін шайыңыз. (Арнайы су ыдыстары бар модельдер үшін)
- Шикі ет пен балықты тоңазытқышта басқа тағамға тиіп немесе оларға тамшылап кетпеуі үшін қолайлы контейнерлерде сақтаңыз.
- Мұздатылған тағамдарға арналған екі жұлдызды бөлімдерді алдын ала мұздатылған тағамдарды сақтау, балмұздақтарды сақтау немесе жасау және мұз текшелерін жасау үшін пайдалануға болады.
- Бір, екі және үш жұлдызды бөлімдер балғын тағамдарды мұздатуға жарамайды.
- Рефрижераторлық күзет көп уақыт бос қалса, өшіріп, дефрост қылыңыз, тазартыңыз, шығарыңыз және көлікті қалдырғыңыз, кейінірек, құрылғыда күйреу өрісін аяқтау үшін.
- **ЕСІТКІШІК:** Төмендегі ақпарат тек анықтама үшін берілген, өйткені функциялар модельге байланысты әр түрлі болуы мүмкін. Қосымша ақпаратты электрондық нұсқаулықтан табуға болады.

Реті	Бөлім түрі	Мақсатты сақтау темп. [°C]	Сәйкес келетін тағам түрлері	Сақтау мерзімі
1	Тоңазытқыш	+2~+6	Жұмыртқалар, пісірілген тағамдар, қапталған тағамдар, жемістер мен көкөністер, сүт өнімдері, тәтті бәліштер, сусындар және мұздатуға жарамайтын басқа да тағамдар.	/
2	Төрт жұлдыз	≤-18	Теңіз өнімдері, тұщы су өнімдері және ет.	≤3 ай
3	Үш жұлдыз	≤-18		≤2 ай
4	Екі жұлдыз	≤-12		≤1 ай
5	Бір жұлдыз	≤-6		

Hisense
life reimagined