

Пайдалану бойынша нұсқаулық

Қапталдық ара
MSC 170-21SD

FinePower

Мазмұны

Құрылғы мақсаты	4
Сақтық шаралары	4
Жұмыс орнындағы қауіпсіздік	4
Электр қауіпсіздігі	4
Жеке қауіпсіздік	5
Қапталдық арамен жұмыс істеу кезіндегі сақтық шаралары	5
Құралды дұрыс пайдалану	8
Сыни бас тартулар тізбесі	8
Шекті күйлердің критерийлері	8
Қызметкерлердің ықтимал қате әрекеттері	8
Өнімнің қызмет ету мерзімі	8
Техникалық сипаттамалары	9
Жинақталым	9
Құрылғы схемасы	10
Құрылғыны құрастыру	12
Жоңқаларды жинауға арналған қап	12
Құрылғыны бекіту	12
Дайындама қысқышы	12
Реттелетін жұмыс үстелі ұзартқышы	12
Тасымалдау болты	12
Айналмалы үстелді бекіту	13
Көлбеу бұрышын құлыптау	13
Шпиндельді құлыптау батырмасы	13
Төменгі тартылатын қорғаныс қаптамасы	13
Алдыңғы тіректерді реттеу	13
Аралау дискісін ауыстыру	13
Кесу тереңдігін реттеу	14
Пайдалану	14
Қосу/өшіру	14
Жарықдиодты қосу/өшіру	14
Қапталдық аралау	14
Қиғаш аралау	15
Көлбеу аралау	15
Аралас аралау	15
Күтім және қызмет көрсету	16
Тасымалдау	16
Ықтимал мәселелер және олардың шешімдері	16
Монтаждау, сақтау, тасымалдау (тасу), өткізу және кәдеге жарату ережелері мен шарттары	17
Қосымша ақпарат	18

Құрметті сатып алушы!

Біздің өнімдерді таңдағаныңыз үшін рахмет.

Біз сізге жоғары сапа, функционалдылық және дизайн талаптарына сәйкес әзірленген және жасалған бұйымдар мен құрылғыларды ұсынуға қуаныштымыз. Пайдалануды бастамас бұрын, сіздің қауіпсіздігіңізге қатысты маңызды ақпаратты, сондай-ақ өнімді дұрыс пайдалану және күту бойынша ұсыныстарды қамтитын осы нұсқаулықты мұқият оқып шығыңыз. Осы нұсқаулықтың сақталуына назар аударыңыз және оны өнімді одан әрі пайдалану кезінде анықтамалық материал ретінде пайдаланыңыз.

Құрылғы мақсаты

Қапталдық ара әртүрлі материалдардан дайындамаларды кесуге арналған.

Сақтық шаралары

Жұмыс орнындағы қауіпсіздік

- Жұмыс орны жақсы жарықтандырылған және таза болуы керек. Тәртіпсіздік немесе жұмыс орнының жарықтандырылмаған аймақтары апаттарға әкелуі мүмкін.
- Бұл электр құралымен жанғыш сұйықтықтар, жанғыш газдар немесе шаң бар бөлмеде жұмыс жасамаңыз. Жұмыс кезінде, сондай-ақ қосу және өшіру кезінде құрал ұшқын шығарады, бұл шаңның немесе будың тұтануына әкелуі мүмкін.
- Электр құралымен жұмыс істеу кезінде жұмыс орныңызға жақын балаларды және бөгде адамдарды кіргізбеңіз. Сіз электр құралын басқаруды жоғалтуыңыз мүмкін.

Электр қауіпсіздігі

- Электр құралының штепсельдік ашасы штепсельдік розеткаға сәйкес келуі керек. Ешқандай жағдайда штепсельдік ашаны өзгертпеңіз. Қорғаныс жерге тұйықталған электр құралдарының өтпелі істікшелерді қолданбаңыз. Өзгермеген штепсельдік ашалар мен сәйкес штепсельдік розеткалар электр тогының соғу қаупін азайтады.
- Жерге тұйықталған беттермен (құбырлармен, жылыту элементтерімен, ас үй плиталарымен және тоңазытқыштармен) дененің жанасуын болдырмаңыз. Денеңізді жерге тұйықтау электр тогының соғу қаупін арттырады.
- Электр құралын жаңбыр мен ылғалдан қорғаңыз. Судың электр құралына енуі электр тогының соғу қаупін арттырады.
- Сымды мақсатсыз пайдалануға рұқсат етілмейді, мысалы, электр құралын тасымалдау үшін немесе штепсельдік розеткадан ашаны тарту үшін. Сымды жоғары температураның, майдың, өткір жиектердің немесе электр құралының қозғалмалы бөліктерінің әсерінен қорғаңыз. Зақымдалған немесе шатастырылған сым электр тогының соғу қаупін арттырады.

- Ашық электр құралымен жұмыс істегенде, бұл үшін қолайлы ұзартқыш кәбілдерді қолданыңыз. Ашық ауада жұмыс істейтін ұзартқыш кәбілді пайдалану электр тогының соғу қаупін азайтады. Розетка сақтандырғышпен немесе апаттық ток қосқышымен жабдықталуы керек.

Жеке қауіпсіздік

- Электр құралымен жұмыс жасағанда абай болыңыз. Егер сіз шаршасаңыз немесе алкоголь, есірткі, дәрі-дәрмектің әсерінен болсаңыз, электр құралын пайдаланбаңыз. Электр құралымен жұмыс істегенде назар аудармау ауыр жарақатқа әкелуі мүмкін.
- Электр құралының жұмыс түріне байланысты жеке қорғаныс құралдарын (қорғаныс маскасы, сырғанамайтын табаны бар аяқ киім, қорғаныш дулыға немесе есту мүшелерін қорғау құралдары) қолдану жарақат алу қаупін азайтады.
- Дұрыс жұмыс киімін киіңіз. Кең киім мен зергерлік бұйымдарды киюге болмайды. Шашыңызды, киіміңізді және қолғаптарыңызды қозғалатын бөліктерден алыс ұстаңыз.
- Электр құралының байқаусызда қосылуын болдырмаңыз. Электр құралын қуат көзіне және/немесе батареяға қоспас бұрын құрылғының өшірілгеніне көз жеткізіңіз. Қосылатын құралды ажыратқыштан ұстамаңыз.
- Құрылғыны коммерциялық мақсатта пайдаланбаңыз.
- Орнату құралын немесе сомын кілттерді электр құралы қосылмай тұрып алыңыз. Электр құралының айналмалы бөлігінде орналасқан құрал немесе кілт жарақатқа әкелуі мүмкін.
- Құралмен жұмыс істеу үшін табиғи емес позаны қабылдамаңыз. Әрқашан тұрақты қалыпты ұстаныңыз және тепе-теңдікті сақтаңыз. Осының арқасында сіз электр құралын күтпеген жағдайларда жақсы басқара аласыз.
- Электр қуатын жоғалтқанда немесе электр құралын басқа өздігінен өшіргенде, құрылғыны дереу өшіріңіз. Егер кернеу жоғалған кезде құрылғы қосұлы болса, онда қуат беру қайта басталған кезде ол өздігінен жұмыс істейді, бұл пайдаланушының денсаулығына және/немесе мүлікке зиян келтіруі мүмкін.
- Пайдалану ережелерін, сондай-ақ қауіпсіздік ережелерін сақтамау электр тогының соғуына, өртке және/немесе ауыр жарақатқа әкелуі мүмкін. Өндіруші және оның уәкілетті өкілдері осы нұсқаулықтың талаптарын сақтамай, құралды пайдаланудан туындаған зиян үшін жауап бермейді.

Қапталдық арамен жұмыс істеу кезіндегі сақтық шаралары

- Электр құралының нақты діріл әсері құралды пайдалану әдісіне байланысты көрсетілгеннен өзгеше болуы мүмкін. Діріл әсерінің күшіне әсер ететін факторлар төменде келтірілген. Электр құралымен жұмыс істегенде қолдың дірілі пайда болады. Діріл әсерін азайту үшін қажетті жұмыс дағдыларын дамытыңыз. Егер дұрыс пайдаланылмаса, бұл құрылғы діріл ауруының пайда болуына ықпал етуі мүмкін.

- Шу мен дірілдің әсерін азайту үшін жұмыс уақытын шектеңіз, төмен діріл және шу режимдерін қолданыңыз және жеке қорғаныс құралдарын киіңіз. Дірілді және шудың әсер ету қаупін азайту үшін келесі нұсқауларды қарастырыңыз:
 - Құралды оның құрылымы мен осы нұсқауларға сәйкес тек мақсатына сай пайдаланыңыз.
 - Құралдың дұрыс күйде екеніне және жақсы күтімге ие екеніне көз жеткізіңіз.
 - Бөлікке дұрыс саптамаларды қолданыңыз және олардың күйін тексеріңіз.
 - Құралды ұстау орындарынан мықтап ұстаңыз.
 - Өнімге осы нұсқауларға сәйкес қызмет етіңіз және жақсылап майлаңыз (қажет болса).
 - Жоғары діріл құралдарын пайдалануды бірнеше күнге тарату үшін жұмыс кестесін жоспарлаңыз.
- Қорғаныс қабығын алып тастамаңыз/бөлшектемеңіз.
- Әр қолданар алдында құралды зақымдалған элементтерге, бұрмалануларға және т. б. тексеріңіз. Бар болса, зақымдалған элементтерді жөндеу немесе ауыстыру үшін уәкілетті қызмет көрсету орталығына хабарласыңыз.
- Ара дискісінің қорғаныш корпусы ара басын түсірген кезде автоматты түрде көтеріледі және оны көтерген кезде төмендейді. Қорғағышты дискілерді орнату немесе алу кезінде немесе араны тексеру кезінде қолмен көтеруге болады. Бұрын араны өшірмей, дискінің қорғанысын ешқашан қолмен көтермеңіз.
- Қапталдық аралары ағашты немесе ағаш тәрізді бұйымдарды кесуге арналған, оларды шыбықтар, өзектер, шпилькалар және т. б. сияқты қара материалдарды кесу үшін абразивті кесу дөңгелектерімен қолдануға болмайды. Абразивті шаң қозғалатын бөліктердің кептелуіне әкеледі, мысалы, төменгі қорғаныс корпусы. Абразивті кесу ұшқындары төменгі қорғаныс қаптаманы, кесу кірістірмелерді және басқа пластикалық бөлшектерді күйдіреді.
- Мүмкіндігінше дайындаманы қолдау үшін қысқыштарды қолданыңыз. Егер сіз дайындаманы қолмен ұстап тұрсаңыз, аралау дискісінің әр жағында әрқашан қолыңызды кем дегенде 100 мм қашықтықта ұстауыңыз керек. Бұл араны қолыңызбен мықтап қысу немесе ұстау үшін тым кішкентай бөліктерді кесу үшін пайдаланбаңыз. Егер қол ара дискісіне тым жақын болса, дискімен жанасудан жарақат алу қаупі артады.
- Дайындама қозғалмайтын және қысылған немесе ұсталған болуы керек. Дайындаманы аралау дискісіне беруге немесе кез келген тәсілмен «қолмен» кесуге тыйым салынады. Бекітілмеген немесе қозғалмайтын дайындамаларды үлкен жылдамдықпен алып тастауға болады, бұл жарақатқа әкелуі мүмкін.

- Ешқашан қолдарыңызды аралау сызығының үстінде немесе аралау дискісінің артында кесіп өтпеңіз. Дайындаманы «айқыш-ұйқыш» ұстау, яғни дайындаманы сол қолыңызбен аралау дискісінің оң жағында немесе керісінше ұстау өте қауіпті.
- Ағаш сынықтарын алып тастау үшін немесе аралау дискісін айналдыру кезінде кез келген басқа себеппен аралау дискісінің кез келген жағынан 100 мм-ден жақын тартқыш рейкаға екі қолыңызбен қолыңызды созбаңыз. Айналымды аралау дискісінің қолыңызға жақындығы айқын болмауы мүмкін және сіз ауыр жарақат алуыңыз мүмкін.
- Кесу алдында дайындаманы тексеріңіз. Егер дайындама қисық немесе деформацияланған болса, оны сыртқы қисық жағымен тірек рейкаға қысыңыз. Әрқашан кесу сызығы бойындағы дайындама, тірек рейка және үстел арасында бос орын болмауын қадағалаңыз. Майысқан немесе деформацияланған дайындамалар бұралуы немесе сысуы мүмкін, бұл кесу кезінде айналымды аралау дискісінің кептелуіне әкелуі мүмкін.
- Дайындамада шегелер немесе бөгде заттар болмауы керек.
- Үстел дайындамадан басқа барлық құралдардан, ағаш сынықтарынан және т.б. тазаланғанша араны пайдаланбаңыз. Кішкене қоқыстарды немесе бос ағаш кесектерін немесе айналымды жүзбен жанасатын басқа заттарды үлкен жылдамдықпен тастауға болады.
- Бір уақытта тек бір дайындаманы кесіңіз. Стекке салынған бірнеше бланкілерді тиісті түрде қысуға немесе бекітуге болмайды және кесу кезінде кенепке тірелуі немесе жылжуы мүмкін.
- Қапталдық араны қолданар алдында оның тегіс және берік жұмыс бетіне орнатылғанына немесе орналастырылғанына көз жеткізіңіз.
- Ені немесе ұзындығы үстелдің ұзындығынан асатын дайындамалар үшін үстелдің ұзартқыштары сияқты тиісті қолдауды қамтамасыз етіңіз. Қапталдық арасының үстелінен ұзағырақ немесе кеңірек дайындамалар, егер олар мықтап бекітілмесе, аударылып кетуі мүмкін. Егер кесілген бөлік немесе дайындама еңкейсе, ол төменгі қорғаныс қаптаманы көтере алады немесе айналымды төсеммен лақтырылуы мүмкін.
- Әрқашан өзектер немесе құбырлар сияқты дөңгелек материалды дұрыс қолдауға арналған қысқыштарды немесе арматураларды пайдаланыңыз.
- Дайындамамен байланысқа түспес бұрын жүздің толық жылдамдыққа жетуіне мүмкіндік беріңіз. Бұл дайындаманы тастау қаупін азайтады.
- Егер дайындама немесе диск кептеліп қалса, қапталдық араны өшіріңіз. Барлық қозғалатын бөліктер тоқтағанша күтіңіз және ашаны қуат көзінен ажыратыңыз. Содан кейін кептелген материалды босатуға тырысыңыз. Кептелген дайындамамен аралауды жалғастыру басқаруды жоғалтуға немесе қапталдық араның зақымдалуына әкелуі мүмкін.
- Кесу аяқталғаннан кейін қосқышты босатыңыз, араның басын төмен ұстаңыз және кесілген бөлікті алып тастамас бұрын араның тоқтағанын күтіңіз. Тоқтаған аралау дискісіне қолыңызды созу қауіпті.
- Бұл құрал жұмыс кезінде электромагниттік өріс жасайды. Бұл өріс белгілі бір жағдайларда белсенді немесе пассивті медициналық импланттардың жұмысына кедергі келтіруі мүмкін. Ауыр немесе өлімге әкелетін жарақат алу

қаупін азайту үшін бұл өнімді қолданар алдында медициналық имплант-тары бар адамдар дәрігермен және медициналық имплант өндірушімен кеңесу керек.

Құралды дұрыс пайдалану

- Бұл құрылғы коммерциялық мақсатта пайдалануға арналмаған.
- Ақаулы қосқышы бар құралмен жұмыс жасамаңыз. Қосылмайтын немесе өшірілмейтін құрал қауіпті және оны жөндеу керек.
- Құралды баптауды бастамас бұрын, керек-жарақтарды ауыстырып, жұмысты тоқтатпас бұрын, құралдың өшірілгеніне көз жеткізіңіз.
- Құралды онымен таныс емес немесе осы нұсқаулықты оқымаған адамдардың пайдалануына жол бермеңіз.
- Осы нұсқауларға сәйкес құралды, керек-жарақтарды, саптамаларды және т.б. қолданыңыз. Жұмыс шарттары мен орындалатын жұмысты ескеріңіз. Көзделмеген жұмыстарға арналған құралдарды пайдалану қауіпті жағдайларға әкелуі мүмкін.
- Пайдаланылмаған құрал құрғақ, жабық жерде сақталуы керек.

Сыни бас тартулар тізімі

- Қатты ұшқын кезінде қолдануға болмайды.
- Қатты діріл пайда болған кезде қолдануға болмайды.
- Түтін пайда болған кезде өнімнің корпусынан тікелей қолдануға болмайды.

Шекті күйлердің критерийлері

- Бұйым корпусының кез келген зақымдануының болуы: құрылғының герметикалығы мен жұмыс қабілеттілігінің жоғалуына әкелетін негізгі құрастыру бірліктерінің сыртқы және ішкі беттерінің жарықтары, деформациялары және механикалық зақымданулары.
- Белгіленген қызмет мерзімін әзірлеу.

Қызметкерлердің ықтимал қате әрекеттері

- Зақымдалған тұтқасы, қуат сымы немесе зақымдалған қорғаныс элементтері бар құралды пайдалану.
- Жаңбыр кезінде құралды ашық кеңістікте пайдалану.
- Корпусқа су түскен кезде құралды қосу.

Өнімнің қызмет ету мерзімі

Өнімнің қызмет ету мерзімі — 4 жыл.

Көрсетілген қызмет мерзімі тұтынушы осы нұсқаулықтың талаптарын сақтаған жағдайда жарамды.

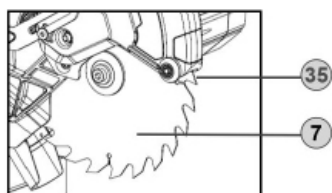
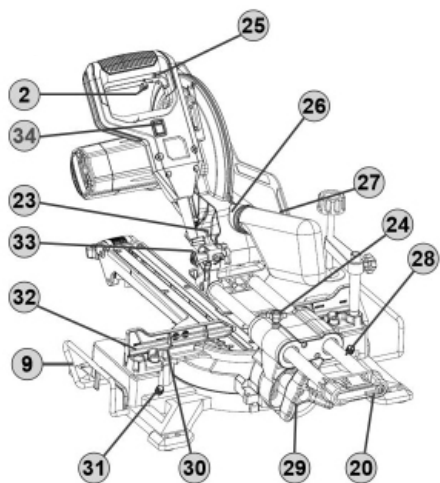
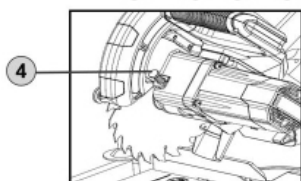
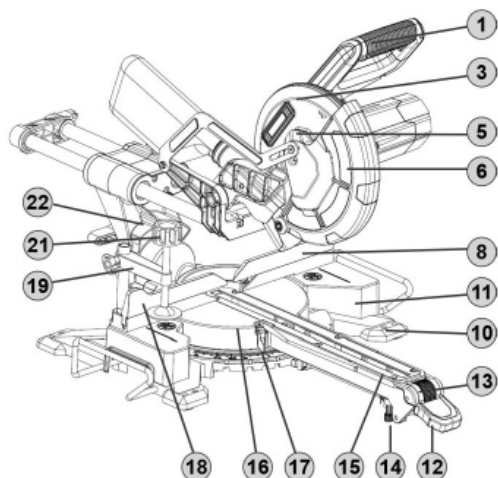
Техникалық сипаттамалары

Үлгісі	MSC170-21SD
Сауда белгісі	FinePower
Қуат параметрлері	220–240 В ~ 50 Гц
Номиналды қуат	1700 Вт
Көлденең қозғалыс (тарту)	Бар
Аралау дискісінің диаметрі	210 мм
Қуат сымының ұзындығы	3 м
Электр тогының соғуынан қорғау класы	II
Шаң мен ылғалдан қорғау класы	IP20
Кесу сызығының көлеңкелі жарық диоды	Кесу сызығын көлеңкелі жарықтандыру
Максималды кесу тереңдігі 45°	40 мм
Максималды кесу тереңдігі 90°	70 мм
Максималды кесу ені 45°	240 мм
Кесудің максималды ені 90°	340 мм
Айналымдардың максималды саны	5800 айн/мин
Аралау дискісінің отырғызу диаметрі	30 мм
Кесу тереңдігін реттеу	Бар
Үстелді солға/оңға реттеу	Бар
Айналым санын реттеу	Жоқ
Қуат сымын бекіту түрі	Ү
Көлбеу бұрышы (араның солға қисаюы)	47°
Көлбеу бұрышы (араның оңға қисаюы)	0°
LpA дыбыстық қысым деңгейі (K=3)	102,5 дБ(A)
LwA дыбыстық қуат деңгейі (K=3)	115,8 дБ(A)
Таза салмағы	12,2 кг

Жинақталым

- Құрылғы.
- Жоңқаларды жинауға арналған қап.
- Пайдалану бойынша нұсқаулық.

Құрылғы схемасы



1. Ара тұтқасы.
2. Кездейсоқ іске қосудан сақтандырғыш.
3. Жоғарғы қорғаныс қаптамасы.
4. Шпиндельді құлыптау батырмасы.
5. Дискіні бекіту қақпағы.
6. Төменгі тартылатын қорғаныс қаптамасы.
7. Аралау дискісі.
8. Оң жақ фронтальды тірек.
9. Реттелетін жұмыс үстелі ұзартқышы.
10. Араны бекітуге арналған негіздегі тесіктер.
11. Негіз.
12. Айналмалы үстелдің тұтқа-бекіткіші.
13. Бұрылу тежегішінің кілті.
14. Тірек бұрандасы.
15. Үстелді кірістіру.
16. Айналмалы үстел.
17. Айналмалы үстел шкаласы.
18. Сол жақ алдыңғы тірек.
19. Дайындамаға арналған қысқыш.
20. Көп функциялы кілт/кілтті сақтау орны.
21. Дайындамаға арналған қысқыштың бекіту бұрандасы.
22. Көлбеу бұрышының шкаласы.
23. Кесу тереңдігі шкаласы.
24. Тартқышты бекітіңіз.
25. Қосқыш.
26. Жоңқаларды жинауға арналған қаптың келтеқұбыры.
27. Жоңқаларды жинауға арналған қап.
28. Бағыттаушы.
29. Бұрыш көлбеуді бекіту бұрандасы.
30. Алдыңғы тіректің бекіту бұрандасы.
31. Жұмыс үстелінің ұзартқыш бұрандасын бекітіңіз.
32. Дайындамаларға арналған реттелетін тірек.
33. Тасымалдау болты.
34. Жарық диодты қосқыш.
35. Кесу сызығының көлеңкелі жарық диоды.

Құрылғыны құрастыру

Жоңқаларды жинауға арналған қап

Жоңқаларың жиналуын азайту және аралаудың максималды тиімділігін сақтау үшін жоңқаларды жинауға арналған сөмкені орнатуға болады — оны арнайы тесікке қосыңыз.

Шаңды кетіретін тесікке қоқысты кетіру үшін құрылыс шаңсорғышын қосуға болады. Қажет болса, тиісті вакуумдық адаптерді қолданыңыз. Шаңды кетіруге арналған тесіктің ішкі диаметрі 35 мм.

Ескерту: жоңқа қаптың көлемінің шамамен 2/3 бөлігіне толған кезде босатыңыз.

Құрылғыны бекіту

Қолданар алдында құралды 8 бекіту болттарының көмегімен қатты, тегіс бетке бекіту керек (жеткізілім жиынтығына кірмейді). Араның түбінде оны үстелге немесе басқа жұмыс бетіне бекітуге мүмкіндік беретін тесіктер бар. Араны жұмыс бетіне бекіту үшін:

1. Ара орнатылатын орынды тауып, белгілеңіз.
2. Жұмыс бетінде 4 тесік бұрғылаңыз.
3. Негіздегі тесіктерді жұмыс бетінде бұрғыланған тесіктермен туралау арқылы жұмыс бетіне қапталдық арасын орнатыңыз.
4. Сомындар мен болттарды бұраңыз.

Назар аударыңыз! Жұмыс бетінің деформацияланбағанына көз жеткізіңіз, себебі тегіс емес бет кептелуге және дұрыс емес кесуге әкелуі мүмкін.

Дайындама қысқышы

Аралау кезінде дайындамалар әрқашан дайындаманың қысқышымен қысылуы керек. Қажет болса, биіктікті реттеу үшін тіректі салыңыз.

Реттелетін жұмыс үстелі ұзартқышы

Ұзын дайындамаларды қолдау үшін реттелетін жұмыс үстелінің ұзартқышын бекітіңіз және оның ұзындығын дайындаманың ұзындығына сәйкес реттеңіз. Содан кейін жұмыс үстелі ұзартқышының бекіткіш бұрандасын қатайтыңыз.

Тасымалдау болты

Сақтау және тасымалдау кезінде аралау дискісі төменгі күйінде бекітіледі.

- Ара тұтқасын төменгі күйге түсіріңіз және ара дискісін төменгі күйге бекіту үшін тасымалдау болтын бекітіңіз.
- Дискіні жұмыс істеу үшін босату үшін тұтқаны басып, тасымалдау болтын бұрап алыңыз.

Назар аударыңыз! Төменгі күйде бекітілген аралау дискісі бар араны пайдалануға тыйым салынады.

Айналмалы үстелді бекіту

Қапталдық ара солға да, оңға да 0°-тан 45°-қа дейін кесуді орындайды. Үстелді дұрыс күйге келтіру үшін айналмалы табақтың құлыптау тұтқасын жоғары қарай тартыңыз. Үстел қалыптардағы көлбеу бұрышты 0°, 15°, 22,5°, 31,6° және 45° стандартты бұрыштарды жылдам орнату үшін құлыптаумен жабдықталған.

Көлбеу бұрышын құлыптау

Ара дискісін қажетті қиғаш бұрышқа орнату үшін көлбеу бұранда қолданылады. Қапталдық арасының қиғаш бұрышы солға қарай 0° пен 45° аралығында. Қиғаш бұрышты реттеу үшін бұрышты бекітетін бұранданы сағат тіліне қарсы босатыңыз және ара тұтқасын дұрыс қиғаш бұрышқа орнатыңыз.

Шпиндельді құлыптау батырмасы

Шпиндельді құлыптау батырмасы дискінің айналуына жол бермейді. Аралау дискісін орнату, ауыстыру немесе алу кезінде шпиндельді құлыптау батырмасын басып тұрыңыз.

Төменгі тартылатын қорғаныс қаптамасы

Төменгі тартылатын қорғаныс қаптамасы ара дискісін екі жағынан қорғауды қамтамасыз етеді. Ол араны дайындамаға түсірген кезде жоғарғы корпусқа қарай жылжиды.

Алдыңғы тіректерді реттеу

1. Оны босату үшін алдыңғы тіректің бекіту бұрандасын сағат тіліне қарсы бұраңыз.
2. Оң/сол жақ алдыңғы аялдаманы 3–8 мм сырғытыңыз.
3. Осыдан кейін, алдыңғы тіректің құлыптау бұрандасын қатайтыңыз.

Аралау дискісін ауыстыру

1. Құрылғының желіден ажыратылғанына көз жеткізіңіз.
2. Кездейсоқ іске қосудан сақтандырғышты басыңыз, содан кейін төменгі тартылатын қорғаныс қақпағын жоғары қарай бұраңыз.
3. Дискіні бекіту қақпағындағы бұранданы берілген көп функциялы кілтпен (жинақта) бұрап алыңыз.
4. Ара дискісін босату үшін дискіні бекіту қақпағын жоғары сырғытыңыз. Ара дискісінің төменгі тартылатын корпусы ұсталады.
5. Шпиндельді құлыптау батырмасын толығымен басып, оны осы күйде ұстаңыз.
6. Шпиндельді құлыптау батырмасы бекітілгенше көп функциялы кілтпен қысқыш бұранданы аздап қатайтыңыз.
7. Қысқыш бұранданы сағат тілімен бұрап босатыңыз және оны сыртқы фланецпен және аралау дискісімен бірге алыңыз. Ішкі фланецті шпиндельден шығармаңыз.

8. Жаңа аралау дискісін шпindelьге орнатыңыз және аралау дискісінің тесігі ішкі фланецке мықтап сәйкес келетініне көз жеткізіңіз.
9. Аралау дискісінде көрсетілген айналу бағыты аралау дискісінің жоғарғы корпусында көрсетілген айналу бағытына сәйкес келетініне көз жеткізіңіз.
10. Ара дискісін сыртқы фланецпен және қысқыш бұрандамен бекітіңіз. Көп функциялы кілтпен қысқыш бұранданы сағат тіліне қарсы бұраңыз.
11. Тегіс айналатынын тексеру үшін ара дискісін қолыңызбен айналдырыңыз. Ол ілінбеуі керек.
12. Дискіні бекіту қақпағын және төменгі тартылатын қорғаныс қақпағын бұрынғы орнына қойыңыз.
13. Құрылғыны қосыңыз және аралау дискісінің дұрыс орнатылғанына көз жеткізу үшін оны бір минуттай бос қалдырыңыз. Егер діріл немесе шамадан тыс шу анықталса, құрылғыны өшіріп, аралау дискісін жоғарыдағы нұсқауларға сәйкес қайта орнатыңыз.

Кесу тереңдігін реттеу

Кесу тереңдігі шкаласын пайдаланыңыз дайындамадағы аралау дискісінің кесу тереңдігін шектеу үшін.

1. Тасымалдау болтын босатыңыз.
2. Аралау тереңдігін азайту үшін кесу тереңдігі шкаласын сағат тілімен бұраңыз, мысалы, аралау операциялары үшін. Аралау тереңдігін арттыру үшін кесу тереңдігі шкаласын сағат тіліне қарсы бұраңыз.
3. Тасымалдау болтын қатайтыңыз.

Пайдалану

Қосу/өшіру

- Араны қосу үшін кездейсоқ іске қосудан сақтандырғышты түртіңіз, содан кейін қосқышты басып тұрыңыз.
- Араны өшіру үшін қосқышты босатыңыз.

Жарықдиодты қосу/өшіру

Кесу сызығының көлеңкелі жарық диодын қосу үшін жарық диодты қосқышты басыңыз. Оны қосу үшін «I» күйіне, өшіру үшін «O» күйіне ауыстырыңыз.

Қапталдық аралау

1. Кең тақталарды қапталды аралау үшін тартқышты бұрап алыңыз. Бұл аралау дискісінің еркін қозғалуына мүмкіндік береді.
2. Аралау дискісінің ортасы дайындаманың алдыңғы жиегінен жоғары болатындай етіп араның тұтқасын алға қарай тартыңыз.
3. Ара тұтқасын мықтап ұстап тұрып, кездейсоқ іске қосудан сақтандырғышты басыңыз, содан кейін қосқышты басып тұрыңыз.
4. Ара дискісін максималды жылдамдыққа жеткізіңіз.

5. Аралау дискісін дайындамаға түсіру үшін тұтқаны баяу басыңыз. Дискіні қатты және қатты баспаңыз. Шамадан тыс күш аралау өнімділігін арттырмайды, бірақ азайтады, аралау дискісінің тістерін қызып кетеді және кесілген жиектің сапасының төмендеуіне әкеледі.
6. Құрылғыны өшіріп, оны дайындамадан шығармас бұрын аралау дискісін толығымен тоқтатыңыз.

Қиғаш аралау

1. Егер қиғаш аралау қажет болса, бұрылмалы табақтың құлыптау тұтқасын жоғары қарай тарту арқылы бұрылмалы табақтың құлпын ашыңыз.
2. Айналмалы тежегіш пернесін айналдырыңыз, содан кейін үстелді оңға немесе солға бұру үшін айналмалы үстелді құлыптау тұтқасын пайдаланыңыз.
3. Үстел айналмалы үстел шкаласында көрсетілген бұрышта тұрғанда, үстелді орнына бекіту үшін айналмалы үстелдің құлыптау тұтқасын төмендетіңіз.
4. Әрі қарай, «Қапталдық аралау» бөліміндегі нұсқауларды орындаңыз.

Көлбеу аралау

Көлбеу аралау — бұл дайындаманы тігінен 0°-тан 45°-қа дейін кесетін аралау.

1. Бекіту бұрышының бұрандасын босатыңыз.
2. Аралау дискісін көлбеу бұрышының шкаласын басшылыққа ала отырып, қажетті көлбеу бұрышқа орнатыңыз.
3. Бекіту бұрышының бұрандасын бұрап, оның мықтап бұралғанына көз жеткізіңіз.
4. Әрі қарай, «Қапталдық аралау» бөліміндегі нұсқауларды орындаңыз.

Назар аударыңыз! Көлбеу немесе аралас аралауды орындамас бұрын тиісті саңылауды қамтамасыз ету үшін алдыңғы аялдаманы реттеу немесе алып тастау қажет болуы мүмкін (аралау дискісі мен алдыңғы аялдама арасындағы қашықтық шамамен 3-8 мм).

Аралас аралау

Аралас аралау қиғаш және қиғаш аралауды біріктіреді.

Айналмалы үстелдің құлыптау тұтқасын көтеру арқылы айналмалы үстелдің құлпын ашыңыз.

1. Айналмалы тежегіш пернесін айналдырыңыз, содан кейін үстелді оңға немесе солға бұру үшін айналмалы үстелді құлыптау тұтқасын пайдаланыңыз.
2. Үстел бұрылмалы табақ шкаласында көрсетілгендей орынды алған кезде, үстелді орнына бекіту үшін бұрылмалы табақтың құлыптау тұтқасын төмендетіңіз.
3. Бекіту бұрышының бұрандасын босатыңыз.
4. Аралау дискісін көлбеу бұрышының шкаласын басшылыққа ала отырып, қажетті көлбеу бұрышқа орнатыңыз.
5. Бекіту бұрышының бұрандасын бұрап, оның мықтап бекітілгеніне көз жеткізіңіз.
6. Әрі қарай, «Қапталдық аралау» бөліміндегі нұсқауларды орындаңыз.

Күтім және техникалық қызмет көрсету

Орнату, қызмет көрсету немесе жөндеу жұмыстарын орындамас бұрын штепсельді розеткадан алыңыз.

- Реттеу, орнату және қызмет көрсету аяқталғаннан кейін барлық кілттердің құрылғыдан шығарылғанына және барлық бұрандалардың, болттардың және басқа бекітпелердің мықтап бекітілгеніне көз жеткізіңіз. Уақыт өте келе олар әлсіреуі мүмкін (әсіресе сыртқы фланец).
- Құралдың желдеткіш саңылауларының бітелуіне жол бермеңіз, оларды үнемі тазалаңыз. Кейде желдеткіш арқылы ұшқындарды көруге болады. Бұл қалыпты жағдай және электр құралына зиян тигізбейді.
- Редуктордағы майлау құралды ұзақ уақыт қолданғаннан кейін ауыстыруды қажет етеді. Уәкілетті қызмет көрсету орталығына хабарласыңыз.
- Қозғалтқыштың жанындағы және қосқыштың айналасындағы торда шаң немесе бөгде бөлшектердің жоқтығын үнемі тексеріп отырыңыз. Жиналған шаңды кетіру үшін жұмсақ щетканы қолданыңыз.
- Құрылғының қуат сымын және пайдаланылған барлық ұзартқыш кәбілдердің зақымдануын үнемі тексеріп отырыңыз. Егер қуат сымын ауыстыру қажет болса, уәкілетті қызмет көрсету орталығының мамандарына хабарласыңыз.
- Егер графит щеткаларын ауыстыру қажет болса, уәкілетті қызмет көрсету орталығының мамандарына хабарласыңыз (әрқашан екі щетканы бір уақытта ауыстырыңыз).
- Тазалау кезінде көзіңізді қорғау үшін қауіпсіздік көзілдірігін пайдаланыңыз.
- Егер араның корпусын тазалау қажет болса, оны жұмсақ, дымқыл шүберекпен сүртіңіз. Құрамында алкоголь бар сұйықтықтардан, бензиннен немесе басқа тазартқыштан басқа жұмсақ жуғыш затты қолдануға рұқсат етіледі.
- Пластикалық бөлшектерді тазалау үшін сілтілерді қолданбаңыз.

Назар аударыңыз! Судың араға түсуіне жол бермеңіз.

Тасымалдау

- Араны тасымалдау кезінде құрылғының ажыратылғанына көз жеткізіңіз, ара дискісі төменгі күйде бекітіледі.
- Айналымы үстелді құлыптау тұтқасы, бұрыштық бұранданы бекітетін бұранда және тартқыш бекіткіш мықтап бекітілуі керек.
- Араны тек тұтқадан немесе сыртқы құйылған бөлшектерден көтеріңіз. Араны қорғаныс қақпақтарынан көтермеңіз.

Ықтимал мәселелер және олардың шешімдері

Мәселе	Ықтимал себеп	Шешім
Қозғалтқыш жұмыс істемейді	Температура бергіші ақаулы (қуат берілмейді, себебі бергіш электр қуатын беруді тоқтатты)	Қуатты тексеріңіз. 5–10 минут күтіп, құрылғыны қайта қосыңыз. Егер мәселе шешілмесе, уәкілетті қызмет көрсету орталығына хабарласыңыз

Қозғалтқыш тоқтамайды	Механикалық тежегіштің дұрыс жұмыс істемеуі	Уәкілетті қызмет көрсету орталығына хабарласыңыз
Қозғалтқыш жұмыс кезінде тоқтайды	Температура бергіші ақаулы	Қозғалтқыштың салқындауын 5–10 минут күтіңіз, содан кейін құрылғыны қайта қосыңыз. Егер мәселе шешілмесе, уәкілетті қызмет көрсету орталығына хабарласыңыз
Шамадан тыс жүктеме	Қуат сымы тым ұзын немесе көлденең қимасы тым жұқа	Жаңа қуат сымын орнату үшін маманға хабарласыңыз (қиманың минималды диаметрі 2,5 мм ²)
	Аралату дискісі күңгірт	Аралату дискісін қайрау үшін маманға хабарласыңыз
Күйген кесу жиектері	Аралату дискісі күңгірт	Аралату дискісін ауыстырыңыз
	Тістердің бір бөлігінің болмауы	

Монтаждау, сақтау, тасымалдау (тасу), өткізу және кәдеге жарату ережелері мен шарттары

- Құрылғыны орнату және құрастыру ережелері мен шарттары осы пайдалану нұсқаулығының «Құрастыру» бөлімінде сипатталған.
- Құрылғыны сақтау дайындаушы мен тұтынушының жылытылатын үй-жайларында ауа температурасы 5 °C-тан 40 °C-қа дейін және ауаның салыстырмалы ылғалдылығы 80%-дан аспайтын орауышта жүргізілуі тиіс. Үй-жайларда жемірілуді тудыратын жегі қоспалар (қышқылдар, сілтілер буы) болмауы тиіс.
- Құрылғыны тасымалдау құрғақ ортада жүзеге асырылуы керек. Құрылғы мұқият өңдеуді қажет етеді, оны шаң, кір, соққы, ылғал, от және т. б. әсерінен қорғайды.
- Құрылғыны өткізу жергілікті заңнамаға сәйкес жүргізілуі тиіс.
- Өнімнің қызмет ету мерзімі аяқталғаннан кейін оны қарапайым тұрмыстық қоқыспен бірге тастауға болмайды. Оның орнына, ол федералды немесе жергілікті заңдарға сәйкес кейіннен қайта өңдеу және жою үшін электр және электронды жабдықтарды тиісті қабылдау пунктіне кәдеге жаратуға тапсырылады. Осы өнімді дұрыс кәдеге жаратуды қамтамасыз ете отырып, сіз табиғи ресурстарды үнемдеуге көмектесесіз және дұрыс емделмеген жағдайда қоршаған ортаға және адамдардың денсаулығына зиян келтірмеуге көмектесесіз. Бұл өнімді қабылдау және кәдеге жарату орындары туралы толығырақ ақпаратты жергілікті муниципалды органдардан немесе тұрмыстық қоқыстарды шығаратын кәсіпорынан алуға болады.
- Егер құрылғының ақаулығы анықталса, дереу уәкілетті қызмет көрсету орталығына хабарласыңыз немесе құрылғыны тастаңыз.

Қосымша ақпарат

Өндіруші: ЧЖЭЦЗЯН ХУАФЭН ЭЛЕКТРИК ТУЛЗ КО., ЛТД.

№2111, Хуафэн тас жолы, Фуцунь, еркін сауда эксперименттік аймағы, Цзиньдун ауд., Цзиньхуа қ., Чжэцзян пров., Қытай.

Қытайда жасалған.

Импорттаушы / Қазақстан Республикасында талаптар қабылдайтын заңды тұлға: «DNS QAZAQSTAN (ДНС КАЗАХСТАН)» ЖШС, Астана қ-ы, Сарыарқа ауданы, Сарыарқа д-лы, 12 Ғ-т, Қазақстан Республикасы.

Электрондық пошта мекен-жайы: info@dns-shop.kz

Тауар КО ТР (ЕАЭО) талаптарына сәйкес келеді.

Өнімнің сыртқы түрі мен оның сипаттамалары сапаны жақсарту үшін ескертусіз өзгертілуі мүмкін.

Өндіріс күні пайдаланушы нұсқаулығының орыс тіліндегі нұсқасында көрсетілген. V.2



Кепілдік талоны

SN/IMEI: _____

Кепілдікке қойылған күні: _____

Өндіруші бүкіл кепілдік мерзімі ішінде құрылғының үздіксіз жұмыс істейтініне, сондай-ақ материалдар мен құрастырымда ақаулар болмайтынына кепілдік береді. Кепілдік мерзімі бұйым сатып алынған сәттен бастап есептеледі және жаңа өнімдерге ғана қолданылады.

Кепілдікті қызмет көрсету бұйым пайдаланушы нұсқаулығына сәйкес пайдаланылған жағдайда, кепілдік мерзімі ішінде тұтынушының кінәсіз істен шыққан элементтерді тегін жөндеуді немесе ауыстыруды қамтиды. Элементтерді жөндеу немесе ауыстыру уәкілетті сервис орталықтарының аумағында жүргізіледі.

Кепілдік мерзімі: 24 ай.

Пайдалану мерзімі: 48 ай.

Сервистік орталықтардың өзекті тізімі келесі мекенжай бойынша:

<https://www.dns-shop.kz/service-center/>

Кепілдік міндеттемелер және тегін сервистік қызмет көрсету, егер оларды ауыстыру бұйымды бөлшектеуге байланысты болмаса, тауардың жиынтықтылығына кіретін, төменде аталған керек-жарақтарға қолданылмайды:

- ҚБП (қашықтықтан басқару пульті) үшін қуат элементтері (батареялары).
- Жалғағыш кәбілдер, антенналар және оларға арналған ауыстырғыштар, құлаққаптар, микрофондар, «HANDS-FREE» құрылғылары; жиынтықта жеткізілетін әртүрлі типтегі ақпарат тасығыштар, бағдарламалық жасақтама (БЖ) және драйверлер (бұйымның қатқыл магниттік дискілеріндегі жинақтағышқа алдын ала орнатылған БЖ қоса алғанда, бірақ онымен шектелмей), сыртқы енгізу-шығару құрылғылары және манипуляторлар.
- Қаптамалар, сөмкелер, белдіктер, тасымалдауға арналған баулар, монтаждық құрылғылар, құралдар, бұйымға қоса берілетін құжаттама.
- Табиғи тозуға ұшырайтын шығын материалдары мен бөлшектер.



Өндіруші келесі жағдайларда кепілдік міндеттемелерге ие болмайды:

- Кепілдік мерзімі аяқталды.
- Егер жеке (тұрмыстық, отбасылық) қажеттіліктерге арналған бұйым кәсіпкерлік қызметті жүзеге асыру үшін, сондай-ақ оның тікелей міндетіне сәйкес келмейтін басқа мақсаттарда пайдаланылған болса.
- Өндіруші бұйымды пайдалану кезінде пайдаланушы нұсқаулығының талаптарын бұзу, бұйымды орнату және оған қызмет көрсету жөніндегі ұсынымдарды, қосу ережелерін (бұйымның өзіне де, онымен байланысты бұйымдарға да сәйкес келмейтін желілік кернеудің әсері нәтижесінде туындаған қысқа тұйықталулар), бұйымды сақтау және тасымалдау кезінде өнім иесі және/немесе үшінші тұлғалар шеккен ықтимал материалдық, моральдық және өзге де зиян үшін жауапты болмайды.
- Механикалық зақымданудың барлық жағдайлары: өнімді пайдалану кезінде алынған сызаттар, жарықтар, деформациялар, соққы іздері, майысулар, кептелістер және т.б.
- Түрлендірулерді, рұқсат етілмеген жөндеулерді осындай жұмыстарды жүргізуге уәкілетті емес адамдар жүргізген жағдайлар. Егер ақаулық конструкцияны немесе бұйымның сұлбасын өзгерту, Өндіруші қарастырмаған сыртқы құрылғыларды қосу, жергілікті заңнамаға сай сәйкестік сертификаты жоқ құрылғыны пайдалану салдарынан туындаған болса.
- Егер бұйымның ақауы еңсерілмейтін күштің әсерінен (табиғи элементтер, өрт, су тасқыны, жер сілкінісі, тұрмыстық факторлар және Өндірушіге тәуелді емес басқа жағдайлар) немесе Өндіруші болжай алмаған үшінші тұлғалардың әрекеттерінен туындаса.
- Бұйымның толық немесе ішінара істен шығуына алып келген бұйымның ішіне бөгде заттардың, өзге денелердің, заттектердің, сұйықтықтардың, жәндіктердің немесе жануарлардың түсуінен, агрессивті ортаның әсерінен, жоғары ылғалдылықтан, жоғары температуралардан туындаған ақау.
- Бұйымды сәйкестендіру (сериялық нөмірі) жоқ немесе сәйкес келмейді. Егер зақымданулар (кемшіліктер) зиянды бағдарламалық қамтаманың; БЖ ұсынушысының осы қызметті ұсынбауына байланысты мүмкіндігінсіз бұйымның бағдарламалық ресурстарына қолжетімділіктің болмауына әкеп соққан құпиясөздерді (кодтарды) оларды жинау/қалпына келтіру мүмкіндігінсіз орнату, ауыстыру немесе жою әсерінен туындаса.
- Егер жұмыстың ақаулықтары қуат беруші, кәбілдік, телекоммуникациялық желілердің, радиосигнал қуатының стандарттарға немесе техникалық регламенттеріне сәйкес келмеуінен, оның ішінде бедер ерекшеліктерінен және басқа да осыған ұқсас сыртқы факторлардан, бұйымның желі әрекет ететін шекарада немесе аймақтан тыс жерде пайдаланылуынан туындаған болса.
- Егер зақымданулар стандартты емес (түпнұсқалық емес) және/немесе сапасыз (зақымданған) шығыс материалдарын, керек-жарақтарды, қосалқы бөлшектерді, қуат беру элементтерін, әртүрлі үлгідегі ақпарат тасымалдағыштарды (CD, DVD дискілерді, жад карталарын, SIM карталарын, картридждерді қоса алғанда) пайдаланудан туындаса.
- Егер кемшіліктер үйлесімсіз контентті (әуендерді, графиканы, бейне және басқа файлдарды, Java қосымшаларын және оларға ұқсас бағдарламаларды) алуға, орнатуға және пайдалануға байланысты туындаған болса.
- Осы бұйыммен жанасып жұмыс істейтін басқа жабдыққа келтірілген залалға.



fine**Power**