



# JBL QUANTUM TWS



РУКОВОДСТВО ПОЛЬЗОВАТЕЛЯ

# СОДЕРЖАНИЕ

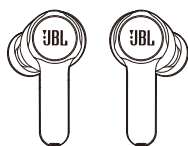
<b>ВВЕДЕНИЕ .....</b>	<b>1</b>
<b>КОМПЛЕКТАЦИЯ .....</b>	<b>2</b>
<b>ОБЗОР ПРОДУКТА .....</b>	<b>3</b>
Элементы управления на наушниках .....	3
Элементы управления на зарядном футляре .....	4
Элементы управления на беспроводном USB-адаптере 2,4 ГГц .....	4
<b>НАЧАЛО РАБОТЫ .....</b>	<b>5</b>
Приложение JBL Headphones (только для мобильных телефонов) .....	5
Первоначальная настройка (только для ПК) .....	5
Как использовать .....	6
<b>ЭКСПЛУАТАЦИЯ НАУШНИКОВ .....</b>	<b>8</b>
Первое использование .....	8
Зарядка .....	8
Включение и подключение по сети 2,4 ГГц .....	9
Включение и подключение по Bluetooth .....	11
Переключение между двумя источниками .....	12
Элементы управления .....	13
Дополнительные функции .....	16
Питание выключено .....	18
<b>СОСТОЯНИЕ ИНДИКАТОРА .....</b>	<b>19</b>
<b>ОЧИСТКА УСТРОЙСТВА .....</b>	<b>20</b>
<b>ТЕХНИЧЕСКИЕ ХАРАКТЕРИСТИКИ ИЗДЕЛИЯ .....</b>	<b>21</b>
<b>УСТРАНЕНИЕ НЕПОЛАДOK .....</b>	<b>23</b>

# ВВЕДЕНИЕ

Поздравляем с покупкой! В этом руководстве содержится информация об игровой гарнитуре JBL Quantum TWS. Мы рекомендуем вам уделить несколько минут прочтению данного руководства с описанием устройства и пошаговыми инструкциями, которые помогут вам настроить гарнитуру и приступить к работе. Перед использованием изделия ознакомьтесь со всеми инструкциями по технике безопасности.

По любым вопросам касательно данного устройства или его эксплуатации обращайтесь к продавцу или в службу поддержки пользователей, либо посетите наш веб-сайт: [www.JBLQuantum.com](http://www.JBLQuantum.com)

# КОМПЛЕКТАЦИЯ



01



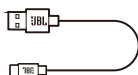
02



03



04



05



06

**01** Наушники JBL Quantum TWS

**02** Беспроводной USB-адаптер 2,4 ГГц (USB-C)

**03** Силиконовые амбушюры

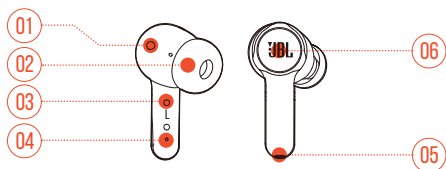
**04** Зарядный футляр

**05** USB-кабель для зарядки (USB-A на USB-C)

**06** Краткое руководство пользователя, гарантийный талон и паспорт безопасности

# ОБЗОР ПРОДУКТА

## ЭЛЕМЕНТЫ УПРАВЛЕНИЯ НА НАУШНИКАХ



**01** ИК-сенсор (распознавание ношения)

**02** Сменный силиконовый амбушюр

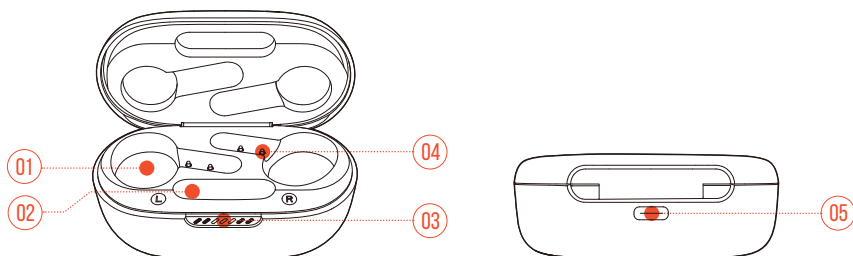
**03** Разъем для зарядки

**04** Светодиодный индикатор

**05** Микрофон

**06** Сенсорное управление

## ЭЛЕМЕНТЫ УПРАВЛЕНИЯ НА ЗАРЯДНОМ ФУТЛЯРЕ



**01** Держатель для наушников

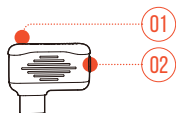
**02** Держатель для адаптера

**03** Светодиодный индикатор

**04** Разъем для зарядки

**05** Порт для зарядки

## ЭЛЕМЕНТЫ УПРАВЛЕНИЯ НА БЕСПРОВОДНОМ USB-АДАПТЕРЕ 2,4 ГГц



**01** Кнопка сопряжения

- Нажмите кнопку и удерживайте дольше 5 секунд, чтобы включить режим беспроводной связи 2,4 ГГц.

**02** Светодиодный индикатор

- Указывает на состояние беспроводного соединения 2,4 ГГц.

# НАЧАЛО РАБОТЫ

## ПРИЛОЖЕНИЕ JBL HEADPHONES (ТОЛЬКО ДЛЯ МОБИЛЬНЫХ ТЕЛЕФОНОВ)

Загрузите на свой мобильный телефон приложение JBL Headphones из Apple App Store или Google Play, для большего контроля и персонализации прослушивания.

## ПЕРВОНАЧАЛЬНАЯ НАСТРОЙКА (ТОЛЬКО ДЛЯ ПК)

Загрузите **JBL QuantumENGINE** на сайте [www.jblquantum.com/engine](http://www.jblquantum.com/engine) чтобы использовать функционал наушников JBL Quantum по-максимуму.

## ПРОГРАММНЫЕ ТРЕБОВАНИЯ

Платформа: Windows 10 (только 64-разрядная версия) / Windows 11

500 Мб свободного места на жестком диске для установки

### РЕКОМЕНДАЦИИ:

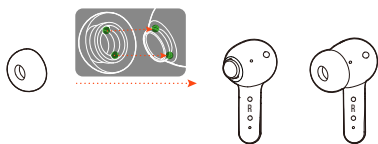
- Всегда используйте последнюю версию Windows 10 (64-разрядная) или Windows 11 для наиболее оптимальной работы с приложением JBL QuantumENGINE
  - Технология JBL QuantumSURROUND доступна только для ОС Windows. Требуется установка программного обеспечения.
1. Подключите гарнитуру к ПК через беспроводное соединение USB 2,4 ГГц. (см. [«Включение и подключение по сети 2,4 ГГц»](#)).
  2. Перейдите в **Sound Settings** (Настройки звука) -> **Sound Control Panel** (Панель управления звуком).

3. В разделе **Playback** (Воспроизведение) выделите **JBL Quantum TWS** и выберите **Set Default** (Настройки по умолчанию) -> **Default Device** (Устройство по умолчанию).
4. В разделе «**Recording**» (Запись) выделите «**JBL Quantum TWS**» и выберите «**Set Default**» (Настройки по умолчанию) -> «**Default Device**» (Устройство по умолчанию).
5. Следуйте инструкциям на экране, чтобы персонализировать настройки звука.

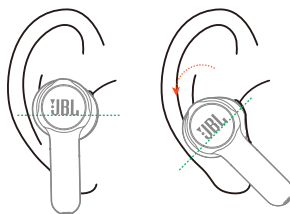


## КАК ИСПОЛЬЗОВАТЬ

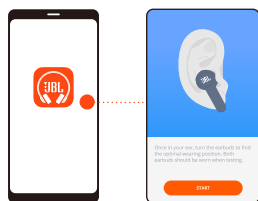
01



02



03



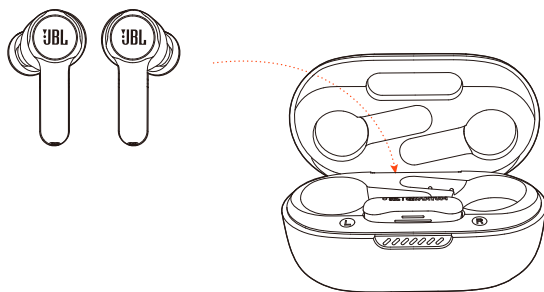
1. Выберите пару силиконовых амбушюров, которые лучше всего подходят вашему размеру уха.



2. Поверните наушники в ушах, как показано на рисунке, для наилучшего прилегания и качества звука.
3. После подключения Bluetooth (см. [«Включение и подключение по Bluetooth»](#)) откройте приложение JBL Headphones, чтобы найти наушники, затем следуйте инструкциям на экране для калибровки.

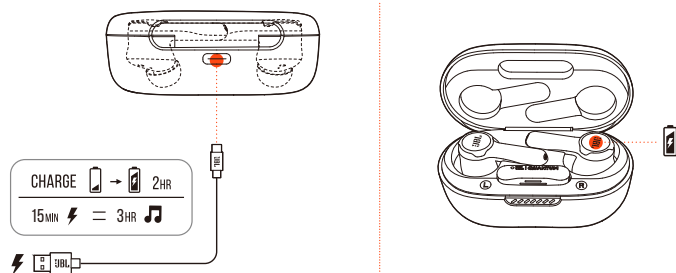
# ЭКСПЛУАТАЦИЯ НАУШНИКОВ

## ПЕРВОЕ ИСПОЛЬЗОВАНИЕ



Перед первым использованием поместите наушники в зарядный футляр для активации.

## ЗАРЯДКА

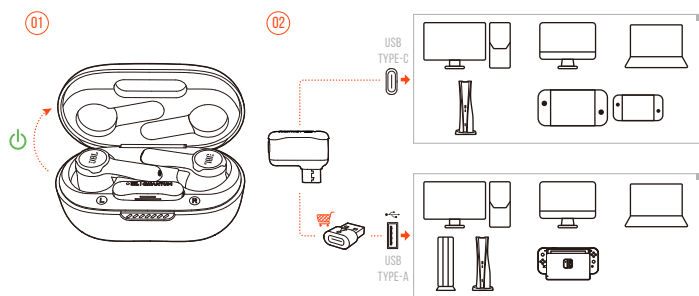


- Полная зарядка наушников через зарядный футляр занимает около двух часов.
- В качестве функции быстрой зарядки пятнадцатиминутная зарядка обеспечит питание ваших наушников в течение трех часов воспроизведения музыки.

## РЕКОМЕНДАЦИИ:

- Во время зарядки убедитесь, что разъемы для зарядки на наушниках и в зарядном футляре совмещены и находятся в надежном контакте.
- Регулярно очищайте наушники и зарядный футляр, чтобы избежать возможных проблем с зарядкой (см. [«Очистка устройства»](#)).
- Откройте крышку, чтобы проверить уровень заряда батареи зарядного футляра. Более подробную информацию см. в разделе [«Состояние индикатора»](#). При необходимости используйте прилагаемый USB-кабель для зарядки зарядного футляра.

## ВКЛЮЧЕНИЕ И ПОДКЛЮЧЕНИЕ ПО СЕТИ 2,4 ГГц

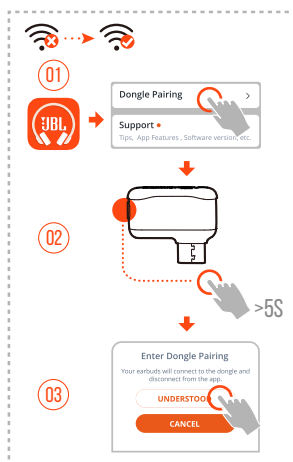


1. Вставьте беспроводной USB-адаптер 2,4 ГГц в порт USB-C на вашем ПК, Mac, ноутбуке, консоли PS5 или панели управления Nintendo Switch™.
  - С помощью преобразователя USB-C в USB-A (не входит в комплект) вы можете подключить адаптер к порту USB-A на вашем ПК, Mac, настольном компьютере, консоли PS4/PS5 или консоли Nintendo Switch™.
2. Просто откройте крышку зарядного футляра или извлеките один или оба наушника, чтобы включить питание.
  - ↳ Наушники подключаются к адаптеру автоматически.
  - ↳ После успешного подключения светодиод на адаптере загорится непрерывно белым, а в наушниках прозвучит «Dongle connected» (Адаптер подключен).

## РЕКОМЕНДАЦИЯ:

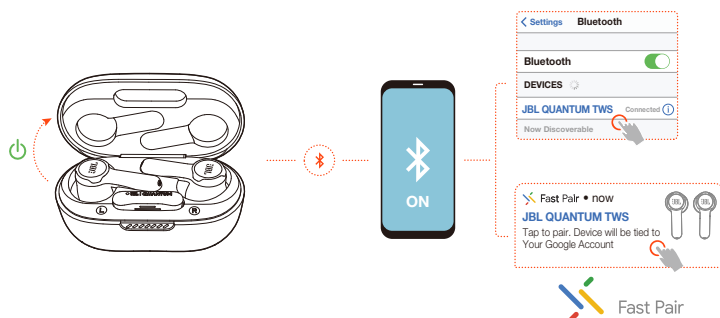
- Совместимость со всеми портами USB не гарантируется.

## СОПРЯЖЕНИЕ ВРУЧНУЮ



1. После подключения Bluetooth (см. [«Включение и подключение по Bluetooth»](#)), откройте приложение JBL Headphones, чтобы найти наушники, затем выберите **«Dongle pairing»** (Сопряжение адаптера) на экране приложения.
2. Следуя инструкциям на экране, удерживайте кнопку сопряжения на беспроводном USB-адаптере 2,4 ГГц более 5 секунд, пока светодиодный индикатор не начнет быстро мигать белым.
3. Выберите **«UNDERSTOOD»** (ПОНЯТНО), чтобы отключить наушники от приложения.
  - ↳ Наушники начнут сопряжение с адаптером.
  - ↳ После успешного подключения светодиод на адаптере загорится непрерывно белым, а в наушниках прозвучит **«Dongle connected»** (Адаптер подключен).

# ВКЛЮЧЕНИЕ И ПОДКЛЮЧЕНИЕ ПО BLUETOOTH



## СЛУЖБА GOOGLE FAST PAIR (ТОЛЬКО ДЛЯ ТЕЛЕФОНОВ ANDROID 6.0+)

1. Убедитесь, что ваш мобильный телефон разблокирован, а служба **Google Play** и служба **определения местоположения** включены.
2. Просто откройте крышку зарядного футляра или извлеките один или оба наушника, чтобы включить питание.
3. Держите мобильный телефон рядом с наушниками.
4. Коснитесь всплывающего уведомления о быстром сопряжении на мобильном телефоне.
  - ↳ После успешного подключения вы услышите в наушниках «**BT connected**» (BT подключен).

## РУЧНОЕ СОПРЯЖЕНИЕ

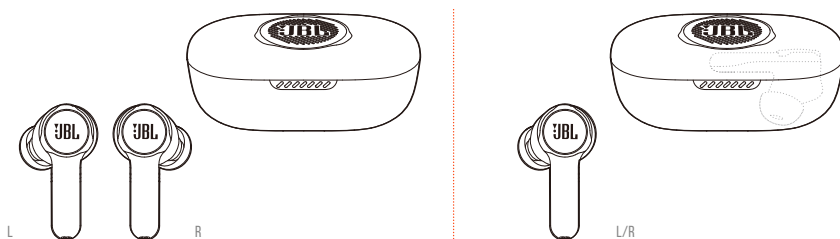
1. Просто откройте крышку зарядного футляра или извлеките один или оба наушника, чтобы включить питание.
2. Включите Bluetooth на своем мобильном телефоне и выберите «**JBL Quantum TWS**» в списке устройств Bluetooth.
  - ↳ После успешного подключения вы услышите в наушниках «**BT connected**» (BT подключен).

Чтобы отключить текущее устройство:

На наушниках коснитесь и удерживайте сенсорное управление в течение пяти секунд.

↳ Наушники снова перейдут в режим сопряжения Bluetooth.

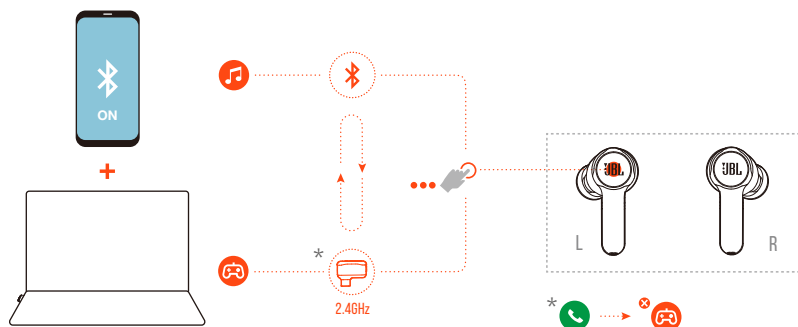
## ДВОЙНОЕ ПОДКЛЮЧЕНИЕ + СИНХРОНИЗАЦИЯ



Одновременно можно носить оба наушника (стереорежим) или только один (монорежим), левый или правый.

## ПЕРЕКЛЮЧЕНИЕ МЕЖДУ ДВУМЯ ИСТОЧНИКАМИ

Эта функция позволяет быстро и легко переключаться с игрового звука на входящие звонки или источники музыки.



1. Убедитесь, что ваши наушники одновременно подключены к мобильному телефону по Bluetooth и к компьютеру по сети 2,4 ГГц.

## 2. Во время игры в игры на ПК с наушниками:


- если на ваш мобильный телефон поступает входящий звонок, звук игры будет прерван мелодией звонка. Ответить на звонок / повесить трубку можно, дважды коснувшись сенсорной области на любом наушнике (более подробную информацию см. в разделе [«Управление звонками»](#));
- трижды коснувшись сенсорной области левого наушника, можно переключиться на источник музыки на своем мобильном телефоне (подробные сведения о работе с музыкой см. в разделе [«Управление воспроизведением»](#)).
- Чтобы перейти к игровому звуку от источника музыки, снова трижды коснитесь сенсорной области левого наушника.

### РЕКОМЕНДАЦИЯ:

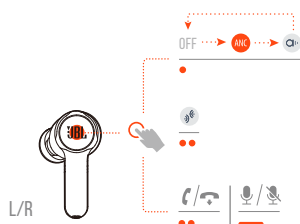
- Звуковой сигнал можно услышать при каждом успешном переключении источника.

## ЭЛЕМЕНТЫ УПРАВЛЕНИЯ

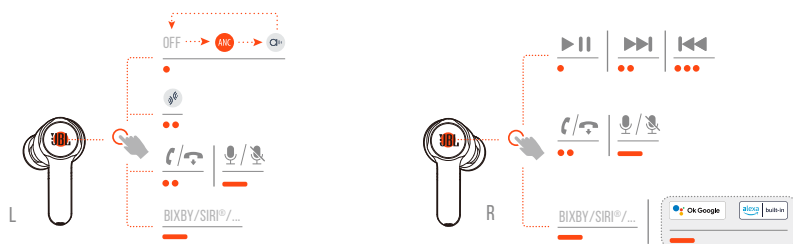
### ПРИМЕЧАНИЯ.

- Описание элементов управления в этом разделе основано на настройках наушников по умолчанию.
- Включите дополнительные элементы управления, подключив наушники JBL Quantum TWS к приложению JBL Headphones  на мобильном телефоне или JBL QuantumEngine на ПК.
- Подключите голосовой помощник через приложение JBL Headphones и назначьте его на выбранный наушник (L (Левый) / R (Правый)).


## ЭЛЕМЕНТЫ УПРАВЛЕНИЯ ДОСТУПНЫ ПРИ ПОДКЛЮЧЕНИИ ПО СЕТИ 2,4 ГГц




## ЭЛЕМЕНТЫ УПРАВЛЕНИЯ, ДОСТУПНЫЕ ПРИ ПОДКЛЮЧЕНИИ ПО BLUETOOTH



## ПЕРЕКЛЮЧЕНИЕ РЕЖИМА ЗВУКА

Для переключения между OFF (Выключено) (по умолчанию), ANC (Активное шумоподавление) и Ambient Aware (Увеличенная слышимость окружающей среды) 

- при подключении по сети 2,4 ГГц коснитесь сенсорной области на любом наушнике;
- при подключении по Bluetooth коснитесь сенсорной области на левом наушнике.

Чтобы включить или отключить функцию Talkthru 

- при подключении по сети 2,4 ГГц дважды коснитесь сенсорной области на любом наушнике;



- при подключении по Bluetooth дважды коснитесь сенсорной области на левом наушнике.

## УПРАВЛЕНИЕ ЗВОНКАМИ

### **В случае входящего звонка:**

- Дважды коснитесь сенсорной области на любом наушнике, чтобы ответить на звонок / повесить трубку.
- Удерживайте сенсорную область на любом наушнике в течение двух секунд, чтобы отклонить звонок.

### **Во время звонка:**

- Дважды коснитесь сенсорной области на любом наушнике, чтобы повесить трубку.

### **При совершении исходящего звонка:**

- Дважды коснитесь сенсорной области на любом наушнике, чтобы отменить звонок.

## ВКЛЮЧЕНИЕ/ВЫКЛЮЧЕНИЕ ЗВУКА

- Во время игры с подключением по сети 2,4 ГГц удерживайте сенсорную область на любом наушнике в течение двух секунд, чтобы отключить или включить микрофон.
- Во время разговора с подключением по Bluetooth удерживайте сенсорную область на левом наушнике в течение двух секунд, чтобы отключить или включить микрофон.

## УПРАВЛЕНИЕ ВОСПРОИЗВЕДЕНИЕМ

- Коснитесь сенсорной области на правом наушнике, чтобы приостановить или возобновить воспроизведение.
- Дважды коснитесь сенсорной области на правом наушнике, чтобы перейти к предыдущей дорожке.
- Трижды коснитесь сенсорной области на правом наушнике, чтобы перейти к следующей дорожке.

## ГОЛОСОВЫЕ ПОМОЩНИКИ

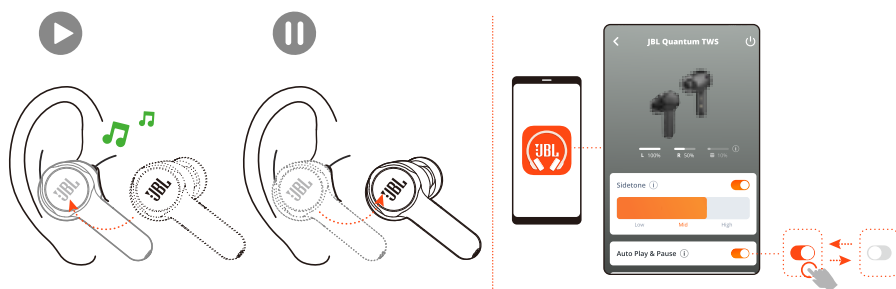
- Удерживайте сенсорную область на любом наушнике в течение двух секунд, чтобы активировать встроенный голосовой помощник вашего мобильного телефона, например BIXBY, SIRI® и т. д.
- Коснитесь сенсорной области на любом наушнике или удерживайте ее в течение двух секунд, чтобы выйти.

## РЕКОМЕНДАЦИЯ:

- Для получения подробной информации о работе с Google Assistant и Amazon Alexa см. онлайн-приложение QSG, доступное на сайте [www.JBLQuantum.com](http://www.JBLQuantum.com)

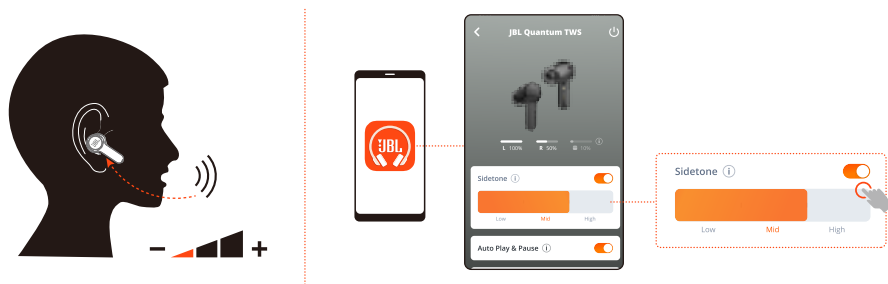
## ДОПОЛНИТЕЛЬНЫЕ ФУНКЦИИ

### AUTO PLAY/PAUSE (АВТОМАТИЧЕСКОЕ ВОСПРОИЗВЕДЕНИЕ/ПРИОСТАНОВКА)



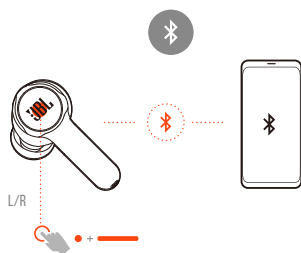
Если эта функция включена в приложении, воспроизведение музыки приостанавливается, когда вы снимаете наушники, и возобновляется, когда вы снова надеваете наушники.

## SIDETONE (САМОПРОСЛУШИВАНИЕ)



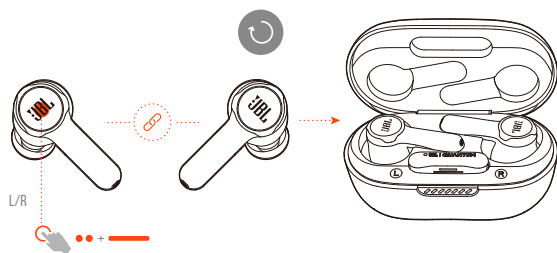
В приложении можно настроить громкость собственного голоса, который вы слышите во время разговора.

## ПОДКЛЮЧЕНИЕ К НОВОМУ BLUETOOTH-УСТРОЙСТВУ



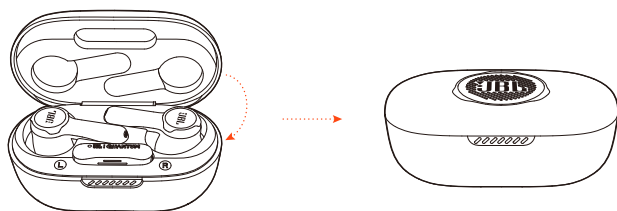
1. Извлеките оба наушника из зарядного футляра.
2. Коснитесь и удерживайте сенсорную область на любом наушнике в течение пяти секунд.  
↳ Наушники перейдут в режим сопряжения по Bluetooth.
3. Повторите процедуру сопряжения по Bluetooth для подключения к новому Bluetooth-устройству (см. [«Включение и подключение по Bluetooth»](#)).

## СБРОС ДО ЗАВОДСКИХ НАСТРОЕК



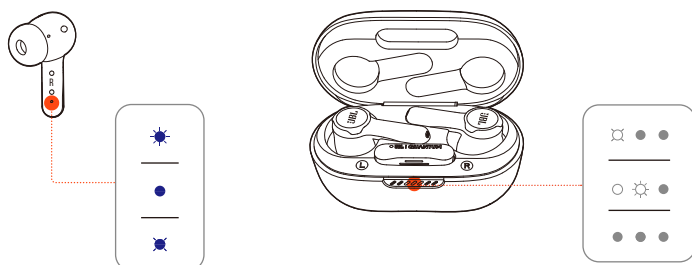
1. Извлеките оба наушника из зарядного футляра.
2. Дважды коснитесь и удерживайте сенсорную область на любом наушнике в течение пяти секунд.
  - ↳ Индикаторы на обоих наушниках дважды быстро мигнут синим.
  - ↳ В наушниках может прозвучать «Power off» (Выключение).
- Для повторного включения питания поместите наушники обратно в зарядный футляр и откройте крышку.

## ПИТАНИЕ ВЫКЛЮЧЕНО



Для выключения питания поместите наушники в зарядный футляр и закройте крышку.

# СОСТОЯНИЕ ИНДИКАТОРА



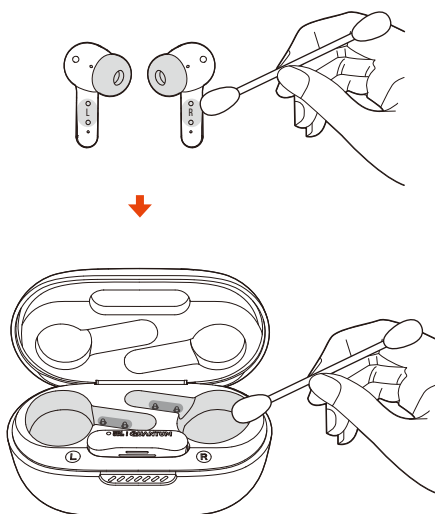
## Индикатор на наушнике:

Светодиодная индикация	Статус	Значение
	Часто мигающий синий	Подключение по Bluetooth
	В течение 5 секунд непрерывно горит синим	Подключение по Bluetooth установлено
	Медленно мигающий синий	Подключение по Bluetooth не установлено

## Индикатор на зарядном футляре:

Светодиодная индикация	Статус	Значение
	1-й индикатор мигает белым пять раз	Аккумулятор разряжен
	2-й или 3-й индикатор горит белым в течение пяти секунд	Зарядка
	Все три светодиода горят белым в течение пяти секунд	Полностью заряжены

# ОЧИСТКА УСТРОЙСТВА



Используйте чистый ватный тампон, слегка смоченный спиртом, чтобы:

1. **Удалить ушную серу и грязь** с амбушюров наушников.
2. **Очистить разъемы для зарядки** на наушниках и зарядном футляре соответственно. Затем используйте сухую и мягкую вату, чтобы стереть пыль и пух.
3. **Очистить канавки** на крышке и в нижней части зарядного футляра.

**После очистки убедитесь, что зарядный футляр и наушники сухие, прежде чем вставлять наушники обратно в зарядный футляр.**

## РЕКОМЕНДАЦИЯ:

- Рекомендуется повторять операцию каждые несколько недель или около того, чтобы поддерживать чистоту наушников и предотвратить влияние загрязнения на скорость или качество зарядки.

# ТЕХНИЧЕСКИЕ ХАРАКТЕРИСТИКИ ИЗДЕЛИЯ

- Модель: QUANTUM TWS
- Размер мембраны: мембрана динамика 10 мм / 0,39 дюйма
- Источник питания: 5 В --- 1 А
- Наушники: 5,5 г/шт. (11 г в комплекте) / 0,012 фунта/шт (0,024 фунта в комплекте)
- Адаптер: 2,5 г / 0,006 фунта
- Зарядный футляр: 42,4 г / 0,093 фунта
- Тип аккумулятора наушников: Литий-ионный полимерный аккумулятор (51 мА·ч / 3,85 В)
- Тип аккумулятора зарядного футляра: Литий-ионный полимерный аккумулятор (340 мА·ч / 3,7 В)
- Время зарядки: 2 ч после полной разрядки
- Время воспроизведения музыки при включенных функциях ANC (Активное шумоподавление) и Bluetooth: до 6 ч
- Время воспроизведения музыки при включенном Bluetooth и выключенной функции ANC (Активное шумоподавление): 8 ч
- Время разговора при включенных функциях Bluetooth и ANC (Активное шумоподавление): 4 ч
- Время разговора при включенном Bluetooth и выключенной функции ANC (Активное шумоподавление): 4,2 ч
- Время воспроизведения музыки при включенных функциях подключения по сети 2,4 ГГц и ANC (Активное шумоподавление): 3,5 ч
- Время воспроизведения музыки при выключенной функции ANC (Активное шумоподавление) и включенном подключении по сети 2,4 ГГц: 4 ч
- Время разговора при включенных функциях подключения по сети 2,4 ГГц и ANC (Активное шумоподавление): 3,5 ч

- Время разговора при включенном подключении по сети 2,4 ГГц и выключенной функции ANC (Активное шумоподавление): 4 ч

*\* Только при условии использования обоих наушников*

- Частотная характеристика: 20 Гц — 20 кГц
- Сопротивление: 16 Ом
- Чувствительность: 106 дБ УЗД при 1 кГц
- Макс. уровень звукового давления: 93 дБ
- Чувствительность микрофона: -38 дБВ/Па при 1 кГц
- Версия Bluetooth: 5.2
- Версия профиля Bluetooth: A2DP V1.3, AVRCP V1.6, HFP V1.8
- Диапазон частот передатчика Bluetooth: 2,4 ГГц — 2,4835 ГГц
- Мощность передатчика Bluetooth: < 12 дБ/мВт ЭИИМ
- Модуляция излучателя Bluetooth: GFSK,  $\pi/4$  QPSK, 8DPSK
- Максимальная температура эксплуатации: 45 °C
- Мощность беспроводного передатчика 2,4 ГГц: < 14 дБ/мВт ЭИИМ
- Модуляция беспроводной связи 2,4 ГГц: GFSK,  $\pi/4$  DQPSK
- Частота оператора беспроводной связи 2,4 ГГц: 2400 МГц — 2483,5 МГц

## **ПРИМЕЧАНИЕ.**

- Технические характеристики могут быть изменены без предварительного уведомления.



# УСТРАНЕНИЕ НЕПОЛАДОК

Если у вас возникли проблемы с использованием устройства, проверьте следующие пункты перед обращением в службу поддержки.

## ОТСУТСТВУЕТ ПИТАНИЕ

- Поместите наушники обратно в зарядный футляр, закройте крышку, а затем откройте крышку, чтобы снова включить питание.
- Перезарядите наушники (см. [«Зарядка»](#)).

## НЕ УДАЛОСЬ УСТАНОВИТЬ ПОДКЛЮЧЕНИЕ ПО СЕТИ 2,4 ГГц МЕЖДУ ГАРНИТУРОЙ И БЕСПРОВОДНЫМ USB-АДАПТЕРОМ 2,4 ГГц

- Переместите наушники ближе к адаптеру. Если проблема не решена, снова подключите наушники с использованием адаптера вручную (см. [«Сопряжение вручную»](#)).

## НЕТ ЗВУКА ИЛИ ПЛОХОЕ КАЧЕСТВО ЗВУКА

- Убедитесь, что вы выбрали **JBL Quantum TWS** в качестве устройства по умолчанию в настройках звука игры на вашем PC, Mac или устройстве игровой консоли.
- Отрегулируйте громкость на PC, Mac или устройстве игровой консоли.
- Вы можете столкнуться с очевидным ухудшением качества звука при использовании наушников рядом с устройством с поддержкой USB 3.0. Это не является неисправностью. Вместо этого используйте дополнительную док-станцию USB, чтобы адаптер находился как можно дальше от порта USB 3.0.

### При беспроводном подключении по сети 2,4 ГГц:

- Убедитесь, что наушники и беспроводной адаптер 2,4 ГГц сопряжены и успешно подключены.
- Порты USB-A или USB-C на некоторых устройствах игровой консоли могут быть несовместимы с JBL Quantum TWS. Это не является неисправностью.

## В случае подключения по Bluetooth:

- Регулятор громкости на наушниках (настраиваемый в приложении JBL Headphones) не работает для устройства, подключенного по Bluetooth. Это не является неисправностью.
- Держите устройство подальше от источников радиопомех, таких как микроволновые печи или беспроводные маршрутизаторы.

## НЕ УДАЕТСЯ ЗАРЯДИТЬ НАУШНИКИ

- Перезарядите зарядный футляр.
- Очистите разъемы для зарядки на наушниках и зарядном футляре соответственно (см. [«Очистка устройства»](#)).

## МОИ ДРУЗЬЯ ПО КОМАНДЕ НЕ СЛЫШАТ МОЙ ГОЛОС

- Убедитесь, что вы выбрали **JBL Quantum TWS** в качестве устройства по умолчанию в настройках звука чата на вашем PC, Mac или устройстве игровой консоли.
- Убедитесь, что микрофон не отключен.

## Я НЕ СЛЫШУ СЕБЯ, КОГДА ГОВОРЮ

- При использовании с ПК, включите самопрослушивание в приложении **JBL QuantumENGINE**, чтобы четко слышать себя через звуки игры.
- При использовании с мобильным телефоном настройте самопрослушивание с помощью приложения JBL Headphones (см. [«Sidetone \(Самопрослушивание\)»](#)).

## НЕТ ОТКЛИКА ИЛИ СБОЙ НАУШНИКОВ

- Восстановите заводские настройки (см. [«Сброс до заводских настроек»](#)).
- Поместите наушники обратно в зарядный футляр и откройте крышку. Подождите 10 секунд, чтобы завершить аппаратную перезагрузку, прежде чем открывать крышку, чтобы снова включить наушники.

## МОИ НАУШНИКИ ЛЕГКО ВЫПАДАЮТ

- Попробуйте пару амбушюров, которые лучше всего подходят вашему размеру уха. Отрегулируйте положение вкладышей в ушах для наилучшего прилегания (см. [«Как использовать»](#)).