

SAMSUNG

РУКОВОДСТВО ПОЛЬЗОВАТЕЛЯ

SM-R540
SM-R640

Russian. Rev.1.0

www.samsung.com

Содержание

Начало работы

- 3 О наушниках Galaxy Buds4 / Galaxy Buds4 Pro
- 4 Внешний вид устройства и функции
- 7 Замена амбушюров (Galaxy Buds4 Pro)
- 8 Зарядка аккумулятора
- 14 Значение световых индикаторов аккумулятора

Использование наушников

- 16 Подключение наушников к мобильному устройству
- 21 Использование сетей
- 22 Ношение наушников
- 24 Управление наушниками с помощью жестов
- 27 Использование режимов шумоподавления
- 29 Автопереключение в режим звукового фона
- 30 Прослушивание музыкальных записей
- 31 Эквалайзер
- 31 Функции вызова
- 32 Vixby

Настройки Galaxy Buds

- 34 Изменение настроек Galaxy Buds

Уведомления об

ИСПОЛЬЗОВАНИИ

- 43 Предостережения касательно использования устройства
- 44 Примечания касательно комплекта поставки и аксессуаров
- 45 Влаго- и пылезащита
- 46 Меры предосторожности по использованию наушников
- 47 Очистка наушников Galaxy Buds и уход за ними
- 48 Перезапуск наушников
- 49 Сопряжение наушников между собой

Приложение

- 50 Устранение неполадок

Начало работы

О наушниках Galaxy Buds4 / Galaxy Buds4 Pro

Galaxy Buds4 / Galaxy Buds4 Pro (далее — Galaxy Buds) — это беспроводные наушники, которые позволяют слушать музыку или отвечать на входящие вызовы после подключения к мобильному устройству даже во время выполнения других дел, например, во время тренировки.

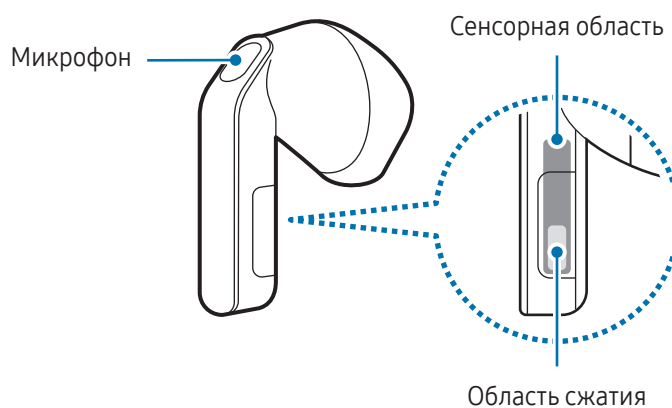
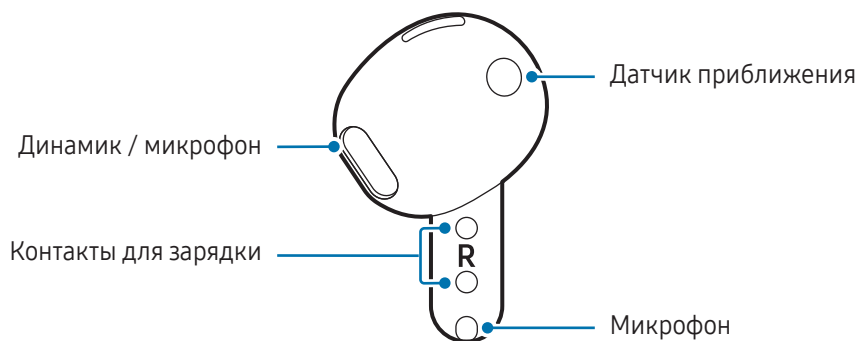


Не следует носить наушники в местах с интенсивным движением транспорта, например на дорогах или пешеходных переходах. Ухудшение реакции, как следствие, может стать причиной ДТП.

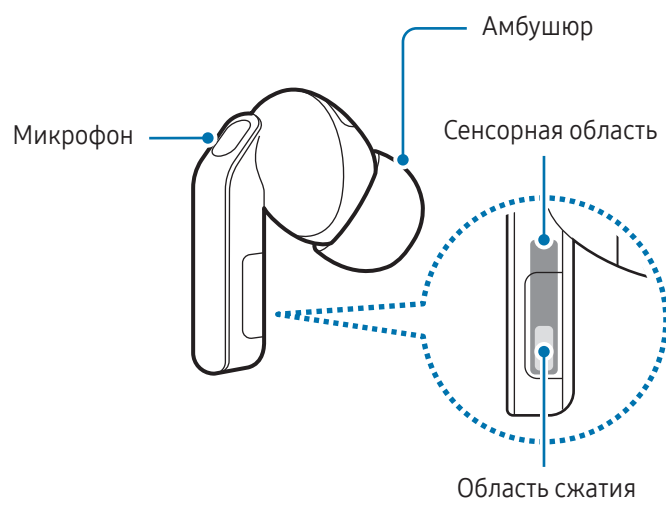
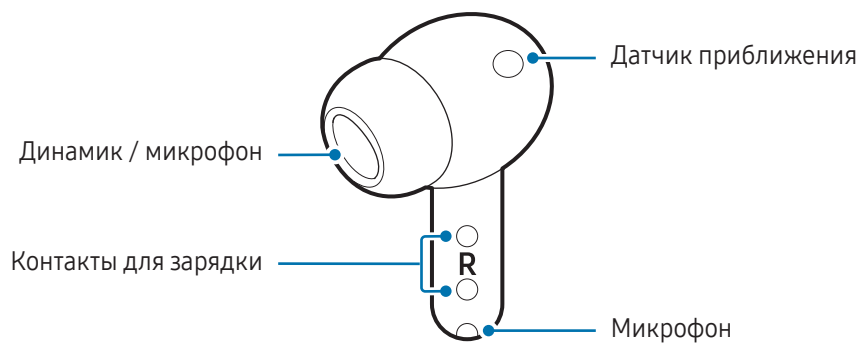
Внешний вид устройства и функции

Наушники

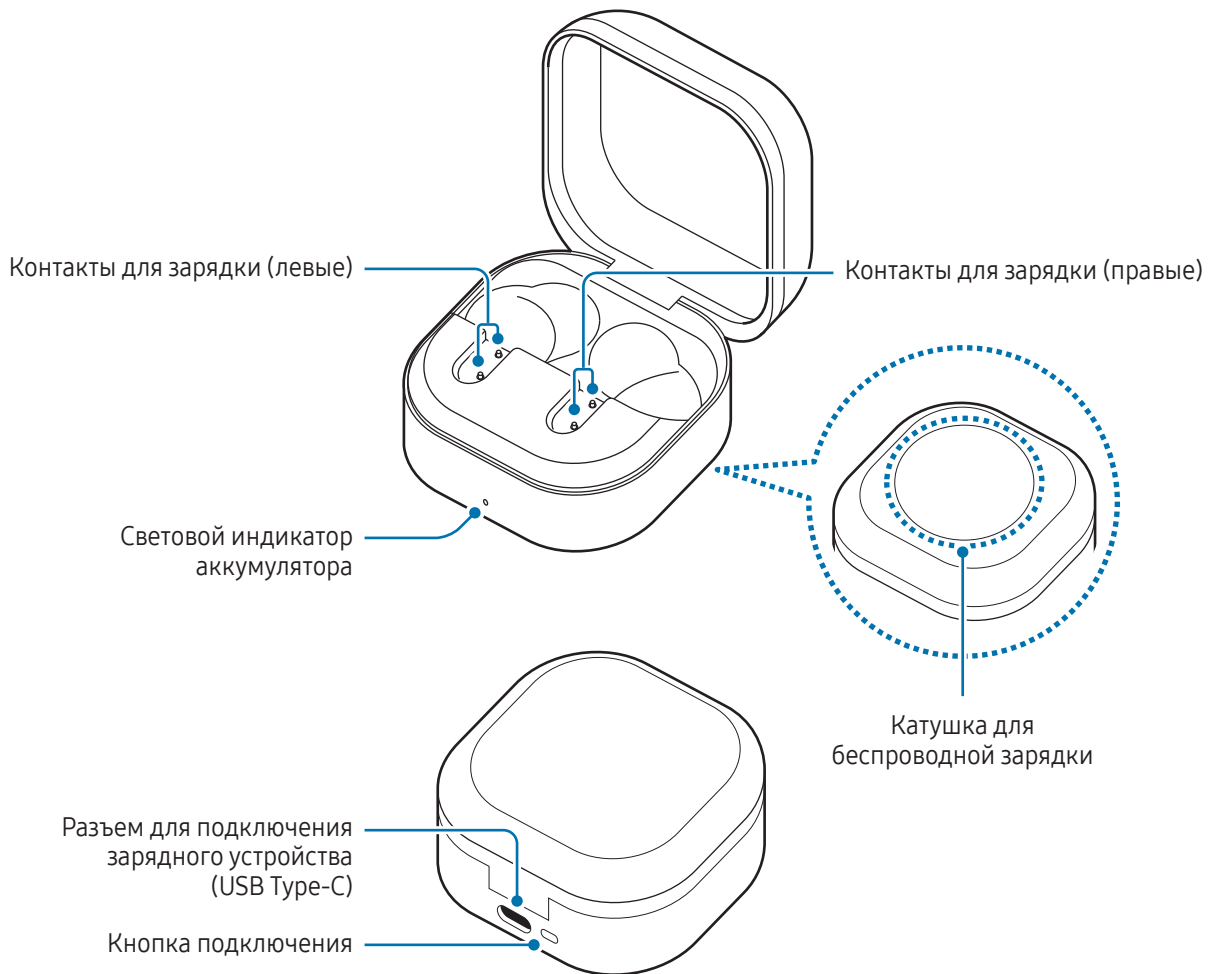
► Galaxy Buds4:



► Galaxy Buds4 Pro:



Футляр-аккумулятор



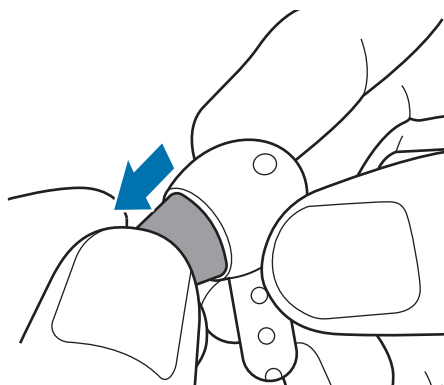
- Для обеспечения правильной работы устройства пользуйтесь им в местах, где отсутствуют помехи, создаваемые магнитными полями.
- Устройство и некоторые аксессуары (продаются отдельно) содержат магниты. Держите его вдали от кредитных карт, имплантированных медицинских устройств и других приборов, на которые могут воздействовать магниты. В случае с медицинскими устройствами держите данное устройство на расстоянии более 15 см от них. Прекратите использование устройства если возникает подозрение, что его использование влияет на работу медицинского устройства, и проконсультируйтесь со своим врачом или производителем медицинского устройства.
- Если у вас имеется имплантированный кардиостимулятор, не помещайте устройство в карманы рядом с ним, например, в нагрудный карман или во внутренний карман куртки.
- Рекомендуется поддерживать безопасное расстояние между объектами, на которые могут воздействовать магнитные поля, и устройством и его аксессуарами (продаются отдельно), которые содержат магниты. Находящиеся в устройстве магниты могут повредить или привести в негодность предметы, такие как кредитные карты, сберегательные книжки, карты доступа, посадочные или парковочные талоны.

- ❗ При использовании неисправных наушников существует риск получения травмы. Снова пользоваться наушниками можно только после их ремонта в сервисном центре Samsung или уполномоченном сервисном центре.
- ✍️
 - Попадание посторонних материалов на датчик приближения может привести к сбоям в работе датчика. Очистите датчик перед использованием наушников.
 - При попадании пота или влаги на контакты для зарядки устройства на наушниках Galaxy Buds может образоваться коррозия. Если на контакты для зарядки устройства или наушники попал пот или влага, протрите их перед тем, как поместить наушники в футляр-аккумулятор.
 - На изображениях в этом руководстве показаны наушники Galaxy Buds4 Pro.

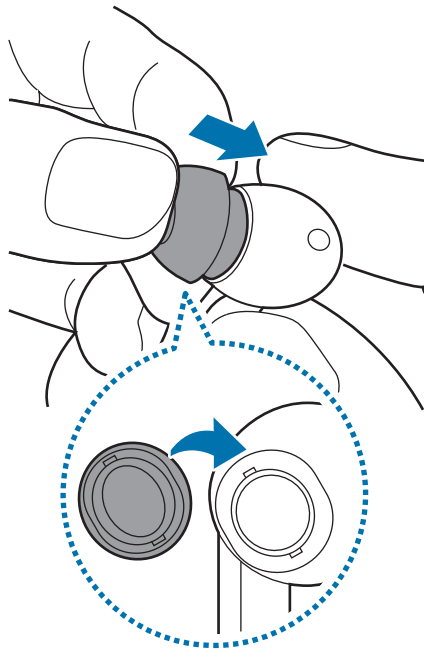
Замена амбушюров (Galaxy Buds4 Pro)

- ❗
 - Не используйте наушники без амбушюр. Без амбушюр вы можете поранить уши.
 - Не тяните амбушюр слишком сильно, когда присоединяете или отсоединяете их. Амбушюр может порваться.
 - Старайтесь не царапать амбушюр твердыми или острыми предметами, например, ногтями. Амбушюр может порваться.
 - Не давите на амбушюр слишком сильно и не перекручивайте его. Амбушюр может повредиться.
 - При установке амбушюра он может попасть в небольшой зазор на внешнем контуре наушника. В этом случае снимите амбушюр и установите его снова, чтобы предотвратить ухудшение качества звука или неправильную работу режимов шумоподавления.

- 1 Выверните вставленный в наушник амбушюр и вертикально потяните за его среднюю часть, чтобы снять амбушюр.



- 2 Выберите подходящие по размеру ушей амбушюры.
- 3 Совместите выступающую часть на динамике наушника с пазом на амбушюре и надавите на него до фиксации.



Зарядка аккумулятора

Перед первым использованием или после продолжительного периода, в течение которого наушники не использовались, необходимо полностью зарядить аккумулятор. Во время зарядки наушники начнут работать. При первой зарядке аккумулятора или в случае полной его разрядки, прежде чем устройство заработает может потребоваться 10 минут.

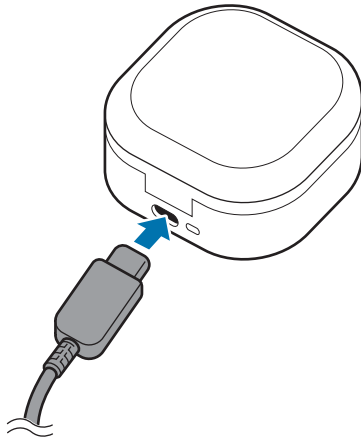
Футляр-аккумулятор, в котором имеется встроенный аккумулятор, заряжается одновременно с наушниками, когда они находятся в футляре-аккумуляторе и имеется подключение к зарядному устройству. Если футляр-аккумулятор заряжен достаточно, наушники автоматически будут заряжаться, если их вставить в футляр-аккумулятор без подключения зарядного устройства, и зарядка автоматически прекратится после полной зарядки.



Если наушники поместить в полностью разряженный футляр-аккумулятор, они могут издать звук. Перед помещением наушников в футляр-аккумулятор зарядите его до достаточного уровня.

Проводная зарядка

- 1 Откройте футляр-аккумулятор.
- 2 Проверьте сторону каждого наушника и правильно вставьте их в соответствующие слоты футляра-аккумулятора.
- 3 Закройте крышку футляра-аккумулятора.
- 4 Подключите кабель USB одним концом к зарядному устройству, а другим — к разъему для подключения зарядного устройства.



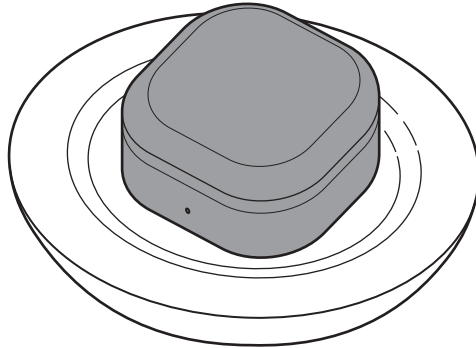
- 5 Подключите зарядное устройство к электрической зарядке. Аккумуляторы в наушниках и футляре-аккумуляторе заряжаются одновременно.
- 6 По окончании зарядки отсоедините футляр-аккумулятор от сетевого зарядного устройства. Сначала отсоедините кабель USB от футляра-аккумулятора, затем отключите зарядное устройство от электрической розетки.

Беспроводная зарядка

Футляр-аккумулятор оснащен встроенной индукционной катушкой для беспроводной зарядки. Аккумулятор можно заряжать с помощью беспроводного зарядного устройства (не входит в комплект поставки).

- 1 Откройте футляр-аккумулятор.
- 2 Проверьте сторону каждого наушника и правильно вставьте их в соответствующие слоты футляра-аккумулятора.
- 3 Закройте крышку футляра-аккумулятора.

- 4 Для зарядки аккумулятора совместите нижнюю сторону футляра-аккумулятора с центром беспроводного зарядного устройства. В зависимости от типа аксессуара или чехла беспроводная зарядка может не работать должным образом. Для устойчивой беспроводной зарядки рекомендуется снять с Galaxy Buds чехол или аксессуар.



- 5 По окончании зарядки уберите футляр-аккумулятор с беспроводного зарядного устройства.



Предостережения, касающиеся беспроводной зарядки

Не следует помещать футляр-аккумулятор на беспроводное зарядное устройство с токопроводящими материалами между ними, такими как металлические предметы и магниты. Наушники Galaxy Buds могут не заряжаться должным образом, могут перегреваться или футляр-аккумулятор может выйти из строя.



Используйте беспроводные зарядные устройства, одобренные компанией Samsung. Использование других беспроводных зарядных устройств может привести к ненадлежащей зарядке аккумулятора.

Зарядка посредством беспроводной обратной зарядки

Наушники Galaxy Buds можно заряжать от аккумулятора устройства, которое работает в качестве беспроводного зарядного устройства. Наушники Galaxy Buds можно одновременно заряжать от устройства, которое работает в качестве беспроводного зарядного устройства и также заряжается. Функция беспроводной обратной зарядки может работать неправильно с некоторыми аксессуарами или чехлами. Перед использованием этой функции рекомендуется снять все чехлы с устройства, работающего в качестве беспроводного зарядного устройства, и с наушников Galaxy Buds.

- 1 Откройте футляр-аккумулятор.
- 2 Проверьте сторону каждого наушника и правильно вставьте их в соответствующие слоты футляра-аккумулятора.

- 3 Закройте крышку футляра-аккумулятора.
- 4 Для зарядки аккумулятора включите функцию беспроводной обратной зарядки на устройстве, работающем в качестве беспроводного зарядного устройства, и поместите футляр-аккумулятор нижней частью на зарядное устройство.
- 5 По окончании зарядки уберите футляр-аккумулятор с устройства, которое используется как беспроводное зарядное устройство.



- Наушники Galaxy Buds могут заряжаться только от мобильных устройств, поддерживающих функцию беспроводной обратной зарядки. Чтобы узнать, какие устройства поддерживают функцию беспроводной обратной зарядки, посетите веб-сайт Samsung.
- Расположение индукционной катушки для беспроводной зарядки может меняться в зависимости от устройства. Отрегулируйте положение устройства и футляра-аккумулятора для надежного соединения.
- Для надлежащей зарядки не перемещайте и не используйте устройство, которое выступает в качестве беспроводного зарядного устройства, а также футляр-аккумулятор во время зарядки.
- Мощность, поступающая на наушники Galaxy Buds может быть меньше, чем обеспечиваемая устройством, используемым в качестве беспроводного зарядного устройства.
- Во время зарядки наушников Galaxy Buds при одновременной зарядке устройства, которое выполняет функцию беспроводного зарядного устройства, скорость зарядки может уменьшиться или наушники Galaxy Buds могут не зарядиться должным образом в зависимости от типа зарядного устройства.
- Скорость и эффективность зарядки может отличаться в зависимости от состояния устройства или окружающей среды.
- Если оставшийся заряд аккумулятора устройства, которое служит в качестве беспроводного зарядного устройства, окажется ниже определенного уровня, раздача питания прекратится.

Проверка уровня заряда аккумулятора

Подключите наушники к мобильному устройству. Состояние аккумулятора наушников и футляра-аккумулятора можно проверить на панели быстрых настроек мобильного устройства. Откройте панель быстрых настроек, нажмите и удерживайте панель регулировки громкости. Дополнительные сведения см. в разделе [Подключение наушников к мобильному устройству](#).



- При низком уровне заряда аккумулятора на панели уведомлений мобильного устройства появится уведомление.
- Проверить состояние аккумулятора на панели быстрых настроек можно только на мобильных устройствах с One UI версии 7.0 и выше.

Снижение потребления электроэнергии

Когда наушники не используются, храните их в заряженном футляре-аккумуляторе. Если этого не сделать, датчик приближения будет продолжать работать, что повлияет на время работы и расход заряда аккумулятора.

Советы и меры предосторожности во время зарядки аккумулятора



Используйте только одобренные компанией Samsung зарядное устройство и кабель, предназначенные специально для наушников Galaxy Buds. Использование несовместимого зарядного устройства и кабеля может привести к серьезным травмам или повреждению устройства.



- Неправильное подключение сетевого зарядного устройства может привести к серьезному повреждению футляра-аккумулятора. Гарантия не распространяется на любые повреждения, возникшие в результате неправильного использования устройства и аксессуаров.
- Используйте только кабель USB Type-C. Футляр-аккумулятор может быть поврежден при использовании кабеля Micro USB.
- Если в момент зарядки наушников Galaxy Buds разъем для подключения зарядного устройства окажется влажным, наушники Galaxy Buds могут повредиться. Тщательно высушите разъем для подключения зарядного устройства, прежде чем заряжать наушники Galaxy Buds.

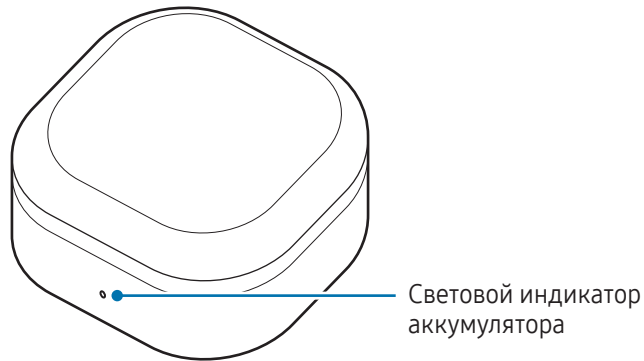


- Зарядные устройства и кабели USB продаются отдельно.
- В целях экономии электроэнергии отключайте зарядное устройство, если оно не используется. Зарядное устройство не оснащено переключателем питания, поэтому его нужно отключать от электрической розетки, чтобы прервать процесс зарядки и сэкономить электроэнергию.
- Во время зарядки рекомендуется использовать одобренное зарядное устройство, которое гарантирует эффективность зарядки.
- Во время хранения или зарядки наушников, а также зарядки футляра-аккумулятора, его крышка должна быть закрыта.
- Касание контактов для зарядки во время зарядки футляра-аккумулятора может повлиять на процесс зарядки.
- При попадании пота или влаги на контакты для зарядки устройства на наушниках Galaxy Buds может образоваться коррозия. Если на контакты для зарядки устройства или наушники попал пот или влага, протрите их перед тем, как поместить наушники в футляр-аккумулятор.
- Даже если наушники не извлечь из футляра-аккумулятора после полной зарядки наушников, это, скорее всего, не окажет существенного влияния на срок службы Galaxy Buds.
- Если наушники Galaxy Buds планируется использовать в течение продолжительного времени, оставьте их в футляре-аккумуляторе после зарядки.
- Если зарядка осуществляется не от зарядного устройства, а, например, от ПК, на зарядку аккумулятора может потребоваться больше времени из-за меньшей силы электрического тока.
- Наушники Galaxy Buds и зарядное устройство могут нагреваться во время зарядки. Это нормальное явление, не влияющее на производительность и срок службы наушников Galaxy Buds. Если аккумулятор нагреется больше обычного, зарядное устройство может прекратить свою работу.
- Если наушники Galaxy Buds не заряжаются должным образом, обратитесь с ними и с зарядным устройством в сервисный центр Samsung или уполномоченный сервисный центр.
- Не перегибайте кабель USB. В противном случае возможно сокращение срока службы кабеля USB. Никогда не используйте поврежденный кабель USB.

Значение световых индикаторов аккумулятора

По цвету светового индикатора аккумулятора можно определить состояние зарядки наушников и футляра-аккумулятора.

Световой индикатор включается при кратковременном нажатии на кнопку подключения на обратной стороне футляра-аккумулятора или при его открытии/закрытии.



Цвет	Состояние
Горит красным	<ul style="list-style-type: none"> Наушники (если находятся в футляре) и футляр-аккумулятор заряжаются.
Горит зеленым	<ul style="list-style-type: none"> Наушники (если находятся в футляре) и футляр-аккумулятор полностью заряжены.
Мигает красным	<ul style="list-style-type: none"> Зарядка заблокирована (нештатная температура наушников или футляра-аккумулятора, попадание воды, пота или посторонних материалов на контакты для зарядки наушников или футляра-аккумулятора)
Мигает красным (после открытия или закрытия крышки футляра-аккумулятора)	<ul style="list-style-type: none"> Если наушники не вставлены: низкий уровень заряда футляра-аккумулятора (ниже 10 %).
Красный (продолжает гореть 5 секунд после открытия или закрытия футляра-аккумулятора)	<ul style="list-style-type: none"> Если наушники вставлены: наушники заряжаются. Если наушники не вставлены: низкий уровень заряда футляра-аккумулятора (от 10 % до 29 %).
Желтый (продолжает гореть 5 секунд после открытия или закрытия футляра-аккумулятора)	<ul style="list-style-type: none"> Если наушники не вставлены: средний уровень заряда футляра-аккумулятора (от 30 % до 59 %).

Цвет	Состояние
Зеленый (продолжает гореть 5 секунд после открытия или закрытия футляра-аккумулятора)	<ul style="list-style-type: none">• Если наушники вставлены: наушники полностью заряжены.• Если наушники не вставлены: высокий уровень заряда футляра аккумулятора (более 60 %).



- Если световой индикатор аккумулятора не работает, как описано, отключите зарядное устройство от футляра-аккумулятора и подключите его повторно.
- Если причиной блокировки зарядки стало попадание воды, пота или посторонних материалов на контакты для зарядки наушников или футляра-аккумулятора, очистите контакты и повторите попытку.

Использование наушников

Подключение наушников к мобильному устройству

Перед подключением

Достаточно зарядите футляр-аккумулятор.



- На мобильных устройствах, работающих под управлением ОС Android версии 15 или более ранней, необходимо установить приложение Galaxy Wearable. Если приложение на мобильном устройстве не установлено, загрузите его из магазина **Galaxy Store** или **Google Play**.
- Приложение Galaxy Wearable можно загрузить только на мобильные устройства под управлением ОС Android версии 12.

Подключение наушников к мобильному устройству Samsung впервые

- 1 Проверьте сторону каждого наушника и правильно вставьте их в соответствующие слоты футляра-аккумулятора.

Если световой индикатор аккумулятора не загорается, подключите футляр-аккумулятор к зарядному устройству и зарядите наушники в течение не менее 10 минут.

- 2 Закройте футляр-аккумулятор, а затем откройте его.

Можно также открыть футляр-аккумулятор, нажать и удерживать кнопку подключения на обратной стороне футляра-аккумулятора более, чем 3 секунды.

Наушники автоматически перейдут в режим сопряжения по Bluetooth, и на мобильном устройстве появится всплывающее окно.

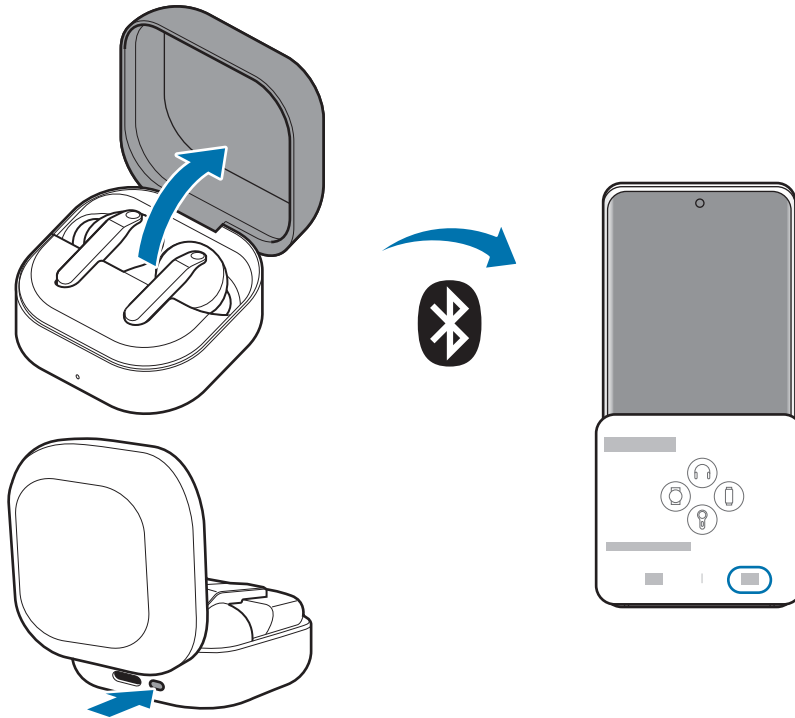
Если всплывающее окно не появляется или нужно выполнить подключение к мобильному устройству другого производителя (не Samsung), которое также работает под управлением ОС Android, см. раздел [Подключение наушников к мобильному устройству другого производителя \(не Samsung\)](#), которое также работает под управлением ОС Android (или если всплывающее окно подключения не появляется).



- Когда световой индикатор аккумулятора мигает красным, извлеките наушники из футляра-аккумулятора и поместите их обратно.

- 3 На мобильном устройстве во всплывающем окне выберите пункт **Подключиться** и следуйте инструкциям на экране для выполнения подключения. Для обеспечения стабильного Bluetooth-соединения не извлекайте наушники из футляра-аккумулятора и держите его открытым до завершения соединения.

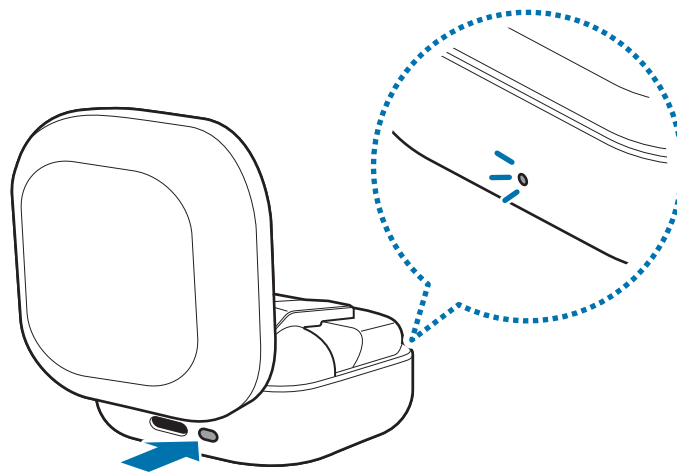
После установления подключения наушники будут автоматически подключаться к мобильному устройству каждый раз при открытии футляра-аккумулятора, когда в него вложены наушники.



- Способ подключения может отличаться в зависимости от мобильного устройства и версии программного обеспечения.
- Внешний вид всплывающего окна зависит от подключенного мобильного устройства.
- Если наушники не подключились к мобильному устройству в течение 3 минут, режим сопряжения по Bluetooth выключится. Снова закройте футляр-аккумулятор, а затем откройте его. Наушники перейдут в режим сопряжения по Bluetooth.
- Если аккумулятор футляра-аккумулятора полностью разряжен, наушники могут не подключиться автоматически к мобильному устройству при открытии футляра-аккумулятора, когда наушники находятся внутри него. Перед использованием наушников зарядите футляр-аккумулятор до достаточного уровня.



- Если аккумулятор наушников заряжен достаточно, их можно подключить к мобильному устройству, вставив в уши, даже если футляр-аккумулятор полностью разряжен.
- Чтобы подключиться к другому устройству после того, как соединение уже установлено, обратитесь к разделу [Подключение к другим устройствам после отсоединения от предыдущего мобильного устройства](#).
- В случае подключения наушников к мобильному устройству, на котором был выполнен вход в учетную запись Samsung, информация о сопряжении наушников будет синхронизирована с другими мобильными устройствами, на которых используется та же самая учетная запись Samsung, и не повторно сопряжение с ними с самого начала выполнять не потребуется. Чтобы подключить к наушникам другие устройства, на которых используется та же самая учетная запись Samsung, на соответствующих мобильных устройствах откройте приложение **Настройки**, выберите пункт **Подключения** → **Bluetooth**, после чего выберите наушники, синхронизированные через учетную запись Samsung.
- Если к мобильному устройству подключен только один наушник, звук будет воспроизводиться в монофоническом режиме. Переключение в стереорежим произойдет только в случае подключения к мобильному устройству обоих наушников.
- Если наушники не подключаются к мобильному устройству, всплывающее окно подключения не появляется или мобильное устройство не может найти наушники, поместите их в футляр-аккумулятор, а затем нажмите кнопку подключения более, чем на 3 секунды, чтобы вручную перейти в режим сопряжения по Bluetooth. После перехода в режим сопряжения по Bluetooth световой индикатор аккумулятора по очереди будет загораться красным, зеленым и синим.



Подключение наушников к мобильному устройству другого производителя (не Samsung), которое также работает под управлением ОС Android (или если всплывающее окно подключения не появляется)



При подключении к мобильному устройству стороннего производителя (не Samsung), на котором также работает ОС Android, некоторые функции наушников могут быть недоступны или наушники могут не работать должным образом.

- 1 Проверьте сторону каждого наушника и правильно вставьте их в соответствующие слоты футляра-аккумулятора.
Если световой индикатор аккумулятора не загорается, подключите футляр-аккумулятор к зарядному устройству и зарядите наушники в течение не менее 10 минут.
- 2 Закройте футляр-аккумулятор, а затем откройте его.
Можно также открыть футляр-аккумулятор, нажать и удерживать кнопку подключения на обратной стороне футляра-аккумулятора более, чем 3 секунды.
Наушники перейдут в режим сопряжения по Bluetooth.
- 3 На мобильном устройстве включите функцию Bluetooth, чтобы подключить наушники к мобильному устройству.



На мобильных устройствах под управлением ОС Android версии 15 или более ранней откройте приложение **Galaxy Wearable**, чтобы завершить подключение.

Предостережения относительно использования Bluetooth

- Во избежание проблем при подключении наушников к другому устройству разместите устройства рядом друг с другом.
- Убедитесь, что наушники и другие устройства Bluetooth находятся в зоне максимального радиуса действия Bluetooth-соединения (10 м). Расстояние может различаться в зависимости от среды использования устройств.
- Убедитесь в отсутствии препятствий между наушниками и подключенным устройством, в том числе людей, стен, углов или заборов.
- Не касайтесь антенны Bluetooth подключенного устройства.
- Стандарт Bluetooth использует ту же частоту, что и некоторые промышленные, научные, медицинские, а также некоторые маломощные приборы, поэтому его использование рядом с такими приборами может создать помехи в их работе.

- Некоторые устройства, в частности те, для которых компания Bluetooth SIG не проводила испытаний или которые не были одобрены по результатам таких испытаний, могут быть несовместимы с наушниками.
- Запрещается использовать связь Bluetooth в противоправных целях (таких как распространение пиратских копий файлов или незаконный перехват разговоров в коммерческих целях).

Подсоединение и отсоединение наушников

Отсоединение мобильных устройств от наушников

Поместите наушники в футляр-аккумулятор и закройте его. Bluetooth-соединение будет разорвано.

Чтобы вручную отсоединить наушники от мобильного устройства, откройте приложение **Настройки** на мобильном устройстве, выберите пункт **Подключения** → **Bluetooth**, а затем отсоедините наушники от мобильного устройства в области **Подключенные устройства**.

Восстановление временно утраченного соединения наушников с мобильным устройством

Чтобы восстановить временно утраченное соединение наушников с устройством, поместите их в футляр-аккумулятор и закройте крышку. Затем снова откройте футляр-аккумулятор. Можно также открыть футляр-аккумулятор, нажать и удерживать кнопку подключения на обратной стороне футляра-аккумулятора более, чем 3 секунды.

Чтобы повторно вручную подключить наушники к мобильному устройству, включите функцию Bluetooth на мобильном устройстве.

Подключение к другим устройствам после отсоединения от предыдущего мобильного устройства

- 1 Откройте приложение **Настройки** на мобильном устройстве, выберите пункт **Подключения** → **Bluetooth**, а затем отмените сопряжение наушников на мобильном устройстве в области **Подключенные устройства**, чтобы отсоединить наушники от прежнего мобильного устройства.
- 2 Откройте футляр-аккумулятор, нажмите и удерживайте кнопку подключения на обратной стороне футляра-аккумулятора, чтобы перейти в режим сопряжения по Bluetooth.
- 3 На новом мобильном устройстве включите функцию Bluetooth, чтобы подключить наушники к мобильному устройству.

Смена мобильных устройств, подключенных к наушникам

Когда наушники соединены с несколькими мобильными устройствами, можно переключаться между этими устройствами без необходимости отсоединять наушники от других устройств.

На другом мобильном устройстве откройте приложение **Настройки**, выберите пункт **Подключения** → **Bluetooth**, а затем выберите наушники в пункте **Подключенные устройства**.



Подключения между наушниками и мобильными устройствами могут переключаться автоматически в определенных ситуациях. Например, когда наушники одновременно зарегистрированы на планшете и телефоне, на которых выполнен вход в одну и ту же учетную запись Samsung, и во время просмотра видео на планшете в наушниках на телефон поступает входящий вызов, наушники автоматически переключаются на телефон.

Использование сетей

Можно пользоваться сетями, такими как Bluetooth.

На подключенном мобильном устройстве откройте **Настройки**, выберите пункт **Подключения**, а затем коснитесь переключателя **Bluetooth**, чтобы включить соответствующую функцию.

Когда сеть не используется, коснитесь переключателя, чтобы выключить ее.



Доступность некоторых функций зависит от модели.

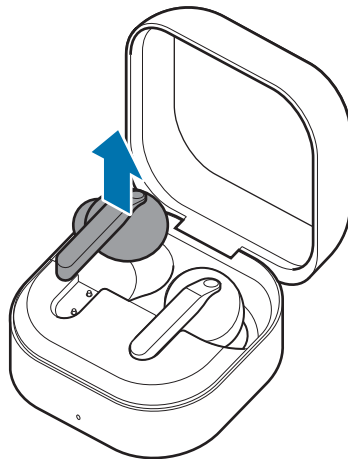
Ношение наушников

Отрегулируйте наушники по ушам.

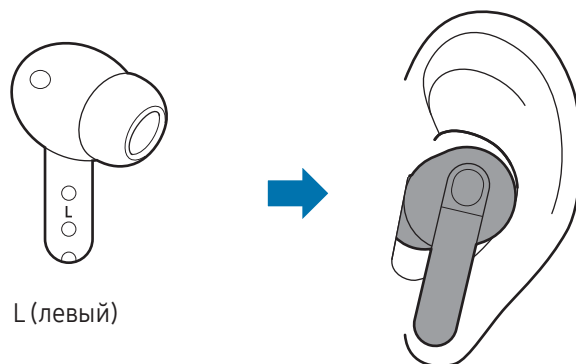


- Наушники могут не работать при отсутствии контакта датчика приближения с ухом. Если сигнал обнаружения наушников не воспроизводится, извлеките их и снова разместите в ушах или выберите амбушюры, более подходящие для ушей.
- Наушники могут располагаться в ушах неплотно или выпадать из ушей в зависимости от характера наушников. (Galaxy Buds4)
- Если наушники не разместить в ушах правильно, некоторые функции, такие как выполнение вызовов с помощью наушников, могут не работать. Используйте пару амбушюр, подходящих под уши, и наденьте наушники правильно. (Galaxy Buds4 Pro)
- Если амбушюр попадет в небольшой зазор на внешнем контуре наушника или не будет вставлен плотно, качество звука может ухудшиться, а режимы шумоподавления могут работать неправильно. Убедитесь, что амбушюр правильно вставлен в наушник. (Galaxy Buds4 Pro)
- В местах, где использование беспроводных устройств запрещено, например в самолетах или больницах, следуйте требованиям предупреждающих табличек и указаниям персонала.

1 Возьмитесь за каждый наушник и извлеките их вертикальным действием из футляра-аккумулятора.



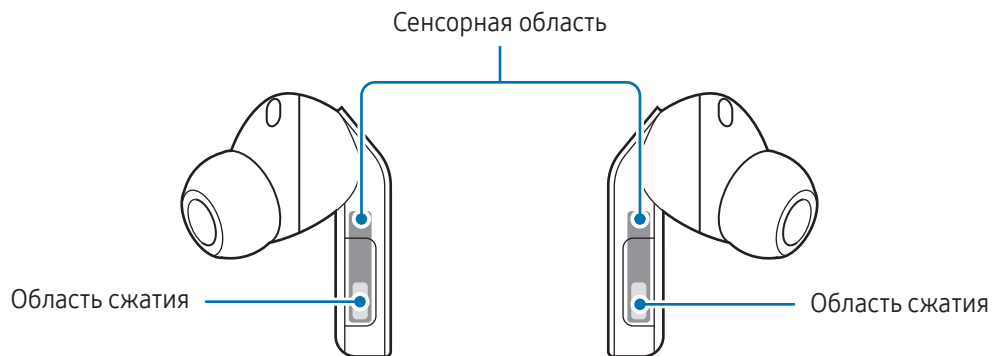
- 2 Проверьте направление каждого наушника.
- 3 Вставьте наушники в уши так, чтобы нанесенные на них метки направления были обращены к вам, и направьте микрофон на нижней части наушников в сторону рта.
- 4 Максимально комфортно разместите наушники в ушах, поворачивая их влево или вправо.
Датчики приближения распознают начало использования наушников. При обнаружении наушников они издадут сигнал.



Управление наушниками с помощью жестов

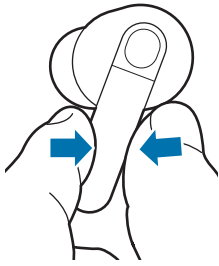
Введение

Сожмите наушники пальцами или проведите по наушникам, чтобы воспроизвести музыку или остановить воспроизведение, а также ответить на вызовы или отклонить их. Наушники можно также настроить на выполнение других действий при сжатии их пальцами и проведении по наушникам. Понятие «области жестов» подразумевает область сжатия и сенсорную область.



- ⚠ Во избежание повреждения ушей не надавливайте на наушники слишком сильно.
- Не сжимайте наушники и не прикасайтесь к наушникам острыми предметами, так как они могут повредить области жестов.
- ✋ При наличии металлических предметов, например, украшений в ухе, снимите их. В случае контакта металлического предмета с наушниками функция управления жестами может не работать должным образом или может не реагировать на касания.
- В случае попадания пота или жидкости на наушники, очистите их. Пот или жидкость может препятствовать правильной работе функции управления жестами наушников.
- Чтобы функция при управлении сжатием запускалась правильно, точно сожмите пальцы в области сжатия внизу области для управления жестами.
- При извлечении наушников из ушей старайтесь не сжимать их и не прикасаться к областям жестов. Это может привести к непреднамеренному запуску функций.

Возможности управления жестами



Однократное сжатие

- Воспроизведение или приостановка воспроизведения композиции.
- Ответ на вызов или его завершение.
- Отключение функции чтения оповещений вслух.
- Прекращение использования функции обнаружения голоса или сирены. (Galaxy Buds4 Pro)

Двойное сжатие

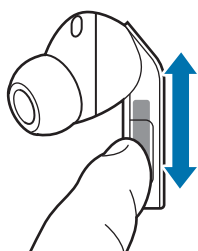
- Воспроизведение следующей композиции.

Тройное сжатие

- Воспроизведение предыдущей композиции.
 - Если через 3 секунды после начала воспроизведения композиции сжать наушник три раза, воспроизведение начнется сначала. Чтобы воспроизвести предыдущую композицию, трижды сожмите наушник в течение 3 секунд с момента начала воспроизведения.

Сжатие и удерживание

- Включение предварительно заданной функции.
 - По умолчанию настроено включение режима шумоподавления. Дополнительная информация об изменении функции, которая должна включаться, содержится в разделе [Настройка функции сжатия и удерживания](#).
- Отклонение вызова.




Проведение вверх или вниз

- Регулировка громкости.

Настройка функции сжатия и удерживания

Можно выбрать функцию сжатия и удерживания для каждого наушника, чтобы включать функции.

- 1 На мобильном устройстве откройте **Настройки** и коснитесь имени наушников в разделе Учетная запись Samsung.

Если имя наушников в разделе Учетная запись Samsung не отображается, выберите пункт **Подключения** → **Bluetooth**, а затем нажмите кнопку  рядом с именем наушников в списке **Подключенные устройства**.

- 2 Выберите пункт **Управление наушниками**, а затем коснитесь переключателя **Левый** или **Правый** в пункте **Сведение и удержание**, чтобы включить соответствующую функцию.

- 3 Выберите функцию сжатия и удерживания для каждого наушника.

- **Переключение настроек шумоподавления:** включение или отключение следующих режимов контроля шума: звуковой фон, адаптивный режим и активное шумоподавление. Дополнительные сведения см. в разделе [Включение режимов шумоподавления](#).
- **Цифровой помощник:** открытие приложения ассистента для использования функций устройства или поиска информации с помощью голоса.
- **Vixby:** начало общения со службой интеллектуального голосового помощника. Для получения дополнительной информации во время использования Vixby обратитесь к подразделу [Использование Vixby](#).
- **Приложения:** открытие выбранных приложений, таких как Диктофон или Майндфулнес.




Доступные функции могут отличаться в зависимости от подключенного мобильного устройства.


Использование режимов шумоподавления

Введение

Поддерживаются три режима шумоподавления: звуковой фон, адаптивный режим и активное шумоподавление.

Включите режим звукового фона, чтобы четко слышать окружающие звуки и обнаруживать любые потенциально опасные ситуации или слышать голос собеседника во время беседы. Включите адаптивный режим, чтобы автоматически оптимизировать громкость окружающих звуков или интенсивность работы активного шумоподавления в зависимости от уровня окружающего шума. Шумоподавление работает в шумных местах, но в тихой среде наушники пропускают окружающие звуки. Включите функцию активного шумоподавления для уменьшения громкости окружающих звуков. Эта функция позволяет избавиться от отвлекающих факторов, например, при прослушивании музыки.

 Если микрофон (внешний микрофон во время ношения наушников) и область вокруг него полностью закрыта, при включении режима шумоподавления может возникнуть резонанс.


 Адаптивный режим и функцию активного шумоподавления можно включить только в случае ношения обоих наушников.

Включение режимов шумоподавления

Включение с наушников

Убедитесь, что функция сжатия и удерживания настроена на **Переключение настроек шумоподавления**, после чего сожмите и удерживайте наушник.

Запускаются следующими режимы шумоподавления: звуковой фон, адаптивный режим и активное шумоподавление.

 Если функция сжатия и удерживания настроена на **Переключение настроек шумоподавления** и включен параметр «Выкл.», режимы контроля шума могут отключиться. Выберите пункт **Переключение настроек шумоподавления**, чтобы увидеть выбранный параметр.

Активация из панели быстрых настроек

Откройте панель быстрых настроек на мобильном устройстве, нажмите и удерживайте панель регулировки громкости, а затем выберите пункт **Звуковое окружение**, **Адаптивный** или **Активное шумоподавление**.




Эта функция доступна только на мобильных устройствах с One UI версии 7.0 или новее.

Включение в настройках



- Эта функция доступна только на мобильных устройствах под управлением ОС Android 12 и новее.
- Доступные функции могут отличаться в зависимости от подключенного мобильного устройства.

1 На мобильном устройстве откройте **Настройки** и коснитесь имени наушников в разделе Учетная запись Samsung.

Если имя наушников в разделе Учетная запись Samsung не отображается, выберите пункт **Подключения** → **Bluetooth**, а затем нажмите кнопку  рядом с именем наушников в списке **Подключенные устройства**.

2 Выберите пункт **Звуковой фон**, **Адаптивный** или **Активное шумоподавление**.

Включение из виджета

Добавьте виджет Galaxy Buds на мобильное устройство, а затем коснитесь нужного значка шумоподавления.

Регулировка интенсивности шумоподавления (Galaxy Buds4 Pro)

Если в качестве режима контроля шума включен режим звукового фона или активное шумоподавление, настройте громкость окружающих звуков или интенсивность активного шумоподавления в соответствии с предпочтениями.

1 Откройте панель быстрых настроек на мобильном устройстве, нажмите и удерживайте панель регулировки громкости, а затем выберите пункт **Звуковое окружение** или **Активное шумоподавление**.

2 Перетащите ползунок регулировки в пункте **Громкость звукового фона** или **Уровень активного шумоподавления**.




Если в настройках специальных возможностей задействованы функции улучшения слышимости для режима звукового фона, выберите пункт **Средства повышения слышимости включены**, чтобы просмотреть настройки.

Автопереключение в режим звукового фона

В некоторых ситуациях, например, при разговоре по телефону во время ношения наушников, наушники определяют это действие и автоматически включают режим звукового фона, который позволит сосредоточиться на окружающей обстановке или разговоре.

1 На мобильном устройстве откройте **Настройки** и коснитесь имени наушников в разделе Учетная запись Samsung.

Если имя наушников в разделе Учетная запись Samsung не отображается, выберите пункт **Подключения** → **Bluetooth**, а затем нажмите кнопку  рядом с именем наушников в списке **Подключенные устройства**.

2 ► **Galaxy Buds4**: выберите пункт **Фоновые звуки во время вызова**, а затем коснитесь переключателя, чтобы включить соответствующую функцию. Наушники сделают голос слышимым во время вызовов, что поможет избежать непреднамеренного повышения голоса, а также сделает продолжительные вызовы более комфортными.

► **Galaxy Buds4 Pro**: выберите пункт **Автопереключение на звуковой фон**, а затем коснитесь переключателей ситуаций, в которых наушники должны автоматически включать режим звукового фона.

- **Обнаружение голоса**: если начать говорить во время ношения наушников, наушники определяют голос в любой ситуации и включают режим звукового фона. Если в течение определенного периода времени никакой разговор обнаружен не будет, режим звукового фона отключится.



- Датчики обнаружения голоса обоих наушников обнаруживают голос во время использования. Поэтому данная функция может быть недоступна в случае ношения лишь одного наушника.
- Из-за создаваемого шума, например, во время чистки зубов, кашля или хмыканья, наушники могут ошибочно обнаруживать голос.
- Когда включена функция управления голосом, даже если наушники распознают голос, режим звукового фона может включиться с некоторым опозданием после того, как голос будет распознан на команда управления.
- **Обнаружение сирены**: наушники распознают сирену выше определенного уровня громкости и включают режим звукового фона.
- **Фоновые звуки во время вызова**: наушники сделают голос слышимым во время вызовов, что поможет избежать непреднамеренного повышения голоса, а также сделает продолжительные вызовы более комфортными.

Если режим звукового фона включится автоматически, сожмите наушник один раз, чтобы выключить его. (Galaxy Buds4 Pro)

Прослушивание музыкальных записей

Прослушивайте музыку, сохраненную на мобильном устройстве, подключив к нему наушники. Можно осуществлять потоковую передачу музыки, которая воспроизводится с подключенного мобильного устройства.

На мобильном устройстве откройте приложение музыкального проигрывателя и дождитесь воспроизведения музыки.



Если во время прослушивания музыки положить наушники на пол, воспроизведение может продолжиться. То же самое может происходить, если футляр-аккумулятор окажется полностью разряжен.

Воспроизведение или приостановка воспроизведения композиции

Для воспроизведения или приостановки воспроизведения сожмите наушник.

Воспроизведение следующей композиции

Дважды сожмите наушник для перехода к следующей композиции.

Воспроизведение предыдущей композиции

Три раза сожмите наушник для перехода к предыдущей композиции.



Если через 3 секунды после начала воспроизведения композиции сжать наушник три раза, воспроизведение начнется сначала. Чтобы воспроизвести предыдущую композицию, трижды сожмите наушник в течение 3 секунд с момента начала воспроизведения.

Регулировка громкости

Проведите по наушнику вверх, чтобы увеличить громкость, или вниз, чтобы уменьшить ее.



- Отрегулируйте громкость на подключенном мобильном устройстве, если уровень громкости в наушниках слишком низкий, хотя установлен максимальный уровень громкости.
- При подключении наушников к мобильному устройству во время прослушивания музыки уровень громкости может измениться.

Эквалайзер


Несколько разных параметров эквалайзера позволяют насладиться уникальным звуком музыки по-другому.

Откройте панель быстрых настроек на мобильном устройстве, коснитесь и удерживайте панель регулировки громкости, выберите пункт **Эквалайзер**, а затем выберите нужный вариант. Выберите пункт **Пользовательский**, чтобы отрегулировать настройки эквалайзера по своему желанию.

Функции вызова

Если во время ношения наушников они подключены к мобильному устройству, можно отвечать на входящие на мобильное устройство вызовы, а также управлять ими.



Если голосовое уведомление о номере телефона или имени вызывающего абонента, сохраненного в контактах, не поступает, откройте приложение **Телефон** на мобильном устройстве и коснитесь значка  → **Настройки** → **Ответ и завершение вызовов**, а затем коснитесь переключателя **Озвучивание имени абонента**, чтобы включить соответствующую функцию.

Ответ на вызов или отклонение вызова

Если во время ношения наушников поступит вызов, наушники издадут сигнал и вы услышите голосовое уведомление с номером телефона входящего вызова и именем, сохраненным в контактах.

Чтобы ответить на вызов, дважды сожмите наушник.

Чтобы отклонить вызов, сожмите и удерживайте наушник.

Завершение вызова

Для завершения текущего вызова сожмите наушник.

Bixby

Введение

Bixby — это пользовательский интерфейс, который делает использование устройства еще более комфортным.

Для взаимодействия с Bixby можно произнести запрос или набрать текст. Bixby запустит нужную функцию или предоставит нужную информацию на подключенном мобильном устройстве. Для получения дополнительных сведений посетите веб-сайт www.samsung.com/bixby.



- Эта функция доступна только если подключено мобильное устройство с поддержкой Bixby.
- В зависимости от настройки Bixby на мобильном устройстве, доступны только некоторые языки. Доступность определенных функций зависит от региона.


Начало работы с Bixby

Для открытия Bixby необходимо настроить функцию сжатия и удерживания, а затем сжать и удерживать наушник.

Использование Bixby


Сожмите и удерживайте наушник, а затем произнесите нужный запрос. Можно также произнести фразу пробуждения, а затем — свой запрос.

Например, сжав и удерживая наушник спросите: «How's the weather today?» На экране подключенного мобильного устройства появится информация о погоде.

Если во время общения Bixby задаст какой-либо вопрос, можно будет продолжать общаться с Bixby без сжатия и удерживания наушника и без нажатия на кнопку .

Пробуждение Vixby голосом

Общение с Vixby можно начать, произнеся во время ношения наушников фразу пробуждения («Hi, Vixby» или «Vixby»), настроенную на мобильном устройстве.

- 1 На мобильном устройстве откройте **Настройки** и коснитесь имени наушников в разделе Учетная запись Samsung.
Если имя наушников в разделе Учетная запись Samsung не отображается, выберите пункт **Подключения** → **Bluetooth**, а затем нажмите кнопку  рядом с именем наушников в списке **Подключенные устройства**.
- 2 Выберите пункт **Голосовое управление** → **Пробуждение голосом** и коснитесь переключателя **Vixby**, чтобы включить соответствующую функцию.

Взаимодействие с помощью набора текста

Если голос не распознается по причине шумов вокруг или в ситуациях, когда произносить запрос затруднительно, с Vixby можно взаимодействовать с помощью текста.

Сожмите и удерживайте наушник, нажмите кнопку  на подключенном мобильном устройстве, а затем наберите нужный текст.

Во время общения Vixby так же ответит текстом вместо голоса.

Советы для улучшения распознавания голоса

- Говорите четко.
- Говорите в тихих местах.
- Не используйте оскорбительные слова или сленг.
- Старайтесь избегать диалектов.

В зависимости от окружения или характера речи наушники Galaxy Buds могут не распознавать команды или могут выполнять нежелательные команды.


Настройки Galaxy Buds

Изменение настроек Galaxy Buds

Введение

Просматривайте состояние наушников Galaxy Buds которые подключены к текущему мобильному устройству, и изменяйте их настройки.

На мобильном устройстве откройте **Настройки** и коснитесь имени наушников в разделе Учетная запись Samsung.

Если имя наушников в разделе Учетная запись Samsung не отображается, выберите пункт **Подключения** → **Bluetooth**, а затем нажмите кнопку  рядом с именем наушников в списке **Подключенные устройства**.



- При подключении наушников к мобильному устройству с ОС Android версии 15 или более ранней версии состояние наушников Galaxy Buds можно просмотреть в приложении Galaxy Wearable, где также можно изменить настройки.
- Некоторые функции, такие как режимы шумоподавления или голосового пробуждения Bixby, могут влиять на время работы наушников.

Настройка режимов шумоподавления

Включение или выключение звукового фона, функции адаптивного режима или активного шумоподавления в зависимости от ситуации или окружающих условий. Кроме того, режим звукового фона можно настроить на автоматическое включение.

На экране настроек мобильного устройства коснитесь имени наушников в разделе Учетная запись Samsung, а затем выберите функцию и измените ее настройки.

- **Выкл.:** отключение режима шумоподавления.
- **Звуковой фон:** возможность слышать внешние звуки.
- **Адаптивный:** автоматическая оптимизация громкости окружающих звуков или интенсивности работы активного шумоподавления в зависимости от уровня окружающего шума.
- **Активное шумоподавление:** уменьшение внешних звуков.

- **Громкость звукового фона / Уровень активного шумоподавления:** регулировка громкости окружающих звуков или интенсивности активного шумоподавления в соответствии с предпочтениями во время работы функции звукового фона или активного шумоподавления. (Galaxy Buds4 Pro)
- **Фоновые звуки во время вызова:** наушники сделают голос слышимым во время вызовов, что поможет избежать непреднамеренного повышения голоса, а также сделает продолжительные вызовы более комфортными. (Galaxy Buds4)
- **Автопереключение на звуковой фон:** автоматическое включение режима звукового фона, чтобы помочь сосредоточиться на окружающей обстановке или разговоре в определенных ситуациях, например, когда наушники обнаруживают разговор или сирену, или во время разговора, когда наушники надеты. (Galaxy Buds4 Pro)

Управление наушниками

Можно изменить настройки функций управления жестами на наушниках.

На экране настроек мобильного устройства коснитесь имени наушников в разделе Учетная запись Samsung, а затем выберите пункт **Управление наушниками**.

- **Управление мультимедиа:** во время воспроизведения мультимедиа можно использовать функции управления жестами наушников для управления воспроизведением музыки, например, для воспроизведения или приостановления воспроизведения. Дополнительные сведения см. в разделе [Возможности управления жестами](#).

Сведение и удержание

- **Левый:** выбор функции сжатия и удерживания для левого наушника.
- **Правый:** выбор функции сжатия и удерживания для правого наушника.



Дополнительные сведения см. в разделе [Настройка функции сжатия и удерживания](#).

Управление вызовами

- **Ответ или завершение вызова:** сжатие для ответа на вызов или его отклонения.
- **Отклонить вызов:** сжатие и удерживание для отклонения вызова.



Доступные функции могут отличаться в зависимости от подключенного мобильного устройства.

Голосовое управление

Можно изменить настройки функций голосового управления на наушниках.

На экране настроек мобильного устройства коснитесь имени наушников в разделе Учетная запись Samsung, а затем выберите пункт **Голосовое управление**.

- **Настройте цифрового помощника от Google:** открытие приложения цифрового ассистента с помощью голоса, даже если мобильное устройство не используется.
- **Пробуждение голосом:** открытие приложения ассистента или приложения Vixby с помощью голоса, чтобы начать общение.
- **Голосовое управление:** управление воспроизведением музыки, регулировка громкости и ответ на вызовы или отклонение вызовов с помощью голосовых команд. (Galaxy Buds4 Pro)



Доступные функции могут отличаться в зависимости от подключенного мобильного устройства.

Жесты головой

Двигайте головой вверх и вниз или из стороны в сторону, чтобы управлять входящими вызовами и взаимодействовать с Vixby без использования голоса.

На экране настроек мобильного устройства коснитесь имени наушников в разделе Учетная запись Samsung, а затем выберите пункт **Жесты головой**, чтобы включить соответствующую функцию.



Эта функция доступна только на мобильных устройствах с One UI версии 8.5 или новее.

Качество звука и эффекты

Качество звука и звуковые эффекты наушников можно настроить.

На экране настроек мобильного устройства коснитесь имени наушников в разделе Учетная запись Samsung, а затем выберите пункт **Качество звука и эффекты**.

- **Аудио 360:** звук вокруг на 360 градусов для создания эффекта погружения во время прослушивания мультимедийного контента. Можно также настроить автоматическую регулировку направления звука в зависимости от движения головы.



- Эта функция доступна только на мобильных устройствах под управлением Android 11 One UI версии 3.1 или новее и может не поддерживаться в зависимости от модели мобильного устройства.
- Можно наслаждаться более высоким качеством аудио, если разместить подключенное мобильное устройство ближе к себе.
- В зависимости от режима воспроизведения мультимедийного контента эта функция может не поддерживаться.
- При нахождении в местах со слабым сигналом подключение к мобильному устройству может временно утрачиваться.

- **Эквалайзер:** несколько разных параметров эквалайзера позволяют насладиться уникальным звуком музыки по-другому. Дополнительные сведения см. в разделе [Эквалайзер](#).

- **Нормализация громкости:** предотвращение внезапного повышения или понижения громкости во время воспроизведения мультимедиа.

- **Настройки звука приложения:** просмотр настроек оптимизированного управления звуком, сохраненных для каждого мультимедийного приложения, и управление этими настройками. Чтобы изменить настройки звука для каждого приложения, откройте панель быстрых настроек во время воспроизведения контента в приложении, нажмите и удерживайте панель регулировки громкости, а затем измените настройки. Эти же настройки будут применены при следующем запуске приложения.

- **Отрегулировать звук под себя:** во время ношения наушников звук регулируется автоматически для оптимизации звукового эффекта. Оба наушника должны плотно размещаться в ушах.


- **Настройки повышенного качества**

- **Ультравысокое качество (UHQ):** высокое качество звука по сравнению с исходным звуком с частотой дискретизации до 96 кГц.



Некоторые функции могут быть недоступны при включении данной функции.

- **Сверхширокий диапазон аудио:** более высокое качество речи во время вызовов с полосой пропускания 16 кГц.


- **Проверка положения наушников:** примерка наушников, чтобы обеспечить лучшее звучание и работу активного шумоподавления. (Galaxy Buds4 Pro)
 - **Адаптивный звук:** настройка наиболее подходящего звука. (Galaxy Buds4 Pro)
-  • Доступные функции могут отличаться в зависимости от подключенного мобильного устройства.
- Использование функции расширенных параметров качества повышает расход заряда аккумулятора.

Управлять подключениями


Изменение настроек различных подключений наушников.

На экране настроек мобильного устройства коснитесь имени наушников в разделе Учетная запись Samsung, а затем выберите пункт **Управлять подключениями**.

- **Вызовы:** через наушники можно получать и отвечать на вызовы с подключенного мобильного устройства. Если эта функция выключена, принимать вызовы через наушники невозможно, даже если они надеты.
- **Аудио:** прослушивание звука мультимедиа с мобильного устройства через наушники. Если эта функция выключена, звук мультимедиа будет воспроизводиться только на мобильном устройстве, даже если наушники надеты.

 Если функции «Вызовы» и «Аудио» выключены, наушники отсоединяются от мобильного устройства.

- **Быстрое подключение наушников:** можно сменить мобильное устройство, подключенное к наушникам. Можно включить функцию для переключения с одного мобильного устройства на ближайшее мобильное устройство, на котором выполнен вход в ту же самую учетную запись Samsung, или к устройству, которое прежде было подключено к наушникам.

 Старайтесь случайно не подключить свои наушники к мобильному устройству другого пользователя.

- **Автопереключение наушников:** подключения между наушниками и мобильными устройствами могут переключаться автоматически в определенных ситуациях. Например, когда наушники одновременно зарегистрированы на планшете и телефоне, на которых выполнен вход в одну и ту же учетную запись Samsung, и во время просмотра видео на планшете в наушниках на телефон поступает входящий вызов, наушники автоматически переключаются на телефон.
- **Сброс:** все настройки наушников можно сбросить.

Дополнительные функции

Включение дополнительных функций наушников и изменение настроек управления ими.

На экране настроек мобильного устройства коснитесь имени наушников в разделе Учетная запись Samsung, а затем выберите пункт **Дополнительные функции**.

Прочтение уведомлений вслух

Уведомления от приложений мобильного устройства будут поступать через наушники.

- **Воспроизведение через наушники:** выбор стиля звуковых уведомлений.
- **Персонализация для отдельных приложений:** выбор приложений, от которых будут поступать уведомления и изменение стиля уведомлений.
- **Воспроизв. при использовании:** прием уведомлений с мобильного устройства во время его использования на наушники.
- **Исключить определенные уведомления:** отказ от уведомлений, которые сгруппированы внизу панели уведомлений в соответствии с настройками мобильного устройства.



Доступные функции могут отличаться в зависимости от подключенного мобильного устройства.

Обнаружение в наушниках для звонков (Galaxy Buds4)

Когда наушники вставлены в уши, можно настроить через какое устройство будет осуществляться вызов: через наушники или через мобильное устройство. Когда эта функция выключена, голос вызывающего воспроизводится через наушники, даже если они не вставлены в уши.

Обнаружение положения (Galaxy Buds4 Pro)

Можно настроить наушники так, чтобы они определяли, вставлены ли они в уши, и принимать вызовы на мобильном устройстве или приостанавливать воспроизведение мультимедиа.

- **Во время вызовов:** когда наушники вставлены в уши, можно настроить через какое устройство будет осуществляться вызов: через наушники или через мобильное устройство. Если эта функция выключена, голос вызывающего воспроизводится через наушники, даже если они не вставлены в уши.
- **Во время воспроизведения медиа:** приостановление или возобновление воспроизведения мультимедиа при обнаружении отсутствия наушников в ушах. Если эта функция отключена, воспроизведение мультимедиа приостанавливается только в том случае, если обоих наушников нет в ушах.



Даже если наушники не находятся в ушах, может обнаруживаться их ношение, если датчик приближения будет контактировать с кожей.

Напоминания о разминке шеи

Если наушники определяют, что голова наклонена вниз более 10 минут, раздастся звуковой сигнал, а на экране мобильного устройства появится сообщение с рекомендацией сделать растяжку, в котором будут представлены простые упражнения для растяжки шеи.

При включении этой функции впервые или после сброса данных наушники необходимо откалибровать, чтобы функция работала правильно. Для завершения настройки следуйте инструкциям на экране.



- Необходимо откалибровать наушники, чтобы они могли точно распознавать движения. На двигайтесь во время калибровки (например, не садитесь и не вставайте).
- Если наушниками пользуется другой пользователь или если функция распознавания движений работает неточно, откалибруйте наушники.
- Если находясь в положении со склоненной головой начать двигаться в течение 10 минут, то звуковой сигнал не прозвучит.
- Эта функция работает только тогда, когда в уши вставлены оба наушника.

Labs

Новые функции наушников.

- **Игровой режим:** сокращение задержки путем устранения рассинхронизации видео с аудио, а также прослушивание должным образом синхронизированного звука во время игр.



Эта функция доступна только при подключении к мобильному устройству Samsung под управлением ОС Android.

Специальные возможности

Изменяйте различные настройки, чтобы улучшить удобство использования наушников.

На экране настроек мобильного устройства коснитесь имени наушников в разделе Учетная запись Samsung, а затем выберите пункт **Специальные возможности**.

- **Баланс звука справа/слева:** регулировка баланса громкости между левым и правым наушниками при наличии нарушений слуха или если использование одного наушника является более комфортным. Перетащите ползунок регулировки **Баланс звука справа/слева**, чтобы отрегулировать баланс. Если перетащить ползунок влево, увеличится громкость левого наушника и наоборот.
- **Шумоподавление с одним наушником:** включение режимов контроля шума, даже когда в ухо вставлен только один наушник.
- **Повышение слышимости для функции “Звуковой фон”:** настройка звука в соответствии с собственным слухом и предпочтениями. (Galaxy Buds4 Pro)
 - **Громкость звукового фона:** регулировка уровня громкости звукового фона левого и правого наушников путем перевода левого и правого ползунков регулировки.
 - **Усиление голосов перед вами:** повышение слышимости голоса перед собой. Можно также отрегулировать степень подавления фоновых шумов, перетащив ползунок регулировки **Уровень снижения фонового шума**.
- **Адаптивный звук:** настройка наиболее подходящего звука. (Galaxy Buds4 Pro)

Поиск наушников

Если наушники не удается найти, воспользуйтесь приложением Samsung Find на подключенном мобильном устройстве, чтобы найти его.

На экране настроек мобильного устройства коснитесь имени наушников в разделе Учетная запись Samsung, а затем выберите пункт **Поиск наушников**.

На мобильном устройстве откроется приложение Samsung Find, с помощью которого можно будет найти местоположение потерянных наушников на карте. Можно также найти наушники по издаваемому ими сигналу.



- Поддержка приложения Samsung Find зависит от версии программного обеспечения подключенного мобильного устройства.
- Для поиска наушников с помощью приложения Samsung Find должен быть включен режим утерянного устройства Samsung Find, а также должны быть включены функции, связанные с поиском отключенных устройств.
- Если наушники, которые нужно найти, находятся вне футляра-аккумулятора, для их обнаружения может потребоваться от 4 минут.

Диагностика

Протестируйте наушники Galaxy Buds с помощью Samsung Members.

На экране настроек мобильного устройства коснитесь имени наушников в разделе Учетная запись Samsung, а затем выберите пункт **Диагностика**.

Прослушивание трансляции Auracast™


Можно прослушивать другие аудиотрансляции, использующие стандарт Auracast™.

На экране настроек мобильного устройства коснитесь имени наушников в разделе Учетная запись Samsung, а затем выберите пункт **Послушать аудиотрансляцию**.

Обновление ПО наушников

Программное обеспечение наушников можно обновить с помощью службы беспроводной загрузки микропрограммы (FOTA).

На экране настроек мобильного устройства коснитесь имени наушников в разделе Учетная запись Samsung, а затем выберите пункт **Обновление ПО наушников**.

Чтобы настроить автоматическую установку обновлений, когда наушники находятся в футляре-аккумуляторе, коснитесь значка  → **Автообновление**, а затем выберите нужный вариант.

О наушниках

Просматривайте информацию о наушниках Galaxy Buds.

На экране настроек мобильного устройства коснитесь имени наушников в разделе Учетная запись Samsung, а затем выберите пункт **О наушниках**.

Чтобы сменить имя наушников Galaxy Buds, выберите пункт **Переименование**.

- **Юридическая информация:** правовая информация, относящаяся к наушникам Galaxy Buds.
- **Сведения о ПО:** информация о программном обеспечении Galaxy Buds.
- **Сведения об аккумуляторе:** информация о аккумуляторе обеспечения Galaxy Buds.

Уведомления об использовании

Предостережения касательно использования устройства

В целях правильного и безопасного использования устройства, прежде чем приступать к работе с ним, изучите это руководство.

- Приведенные ниже описания основаны на настройках устройства по умолчанию.
- Приведенные сведения могут частично не соответствовать функциям данного устройства. Это зависит от региона, характеристик устройства, программного обеспечения или поставщика услуг.
- Прежде чем использовать другие мобильные устройства убедитесь, что они совместимы с данным устройством. Технические характеристики совместимых мобильных устройств приведены на веб-сайте Samsung.
- ПО, звуковые файлы, обои, изображения и прочее содержимое, предустановленное на этом устройстве, лицензированы для ограниченного использования. Копирование и использование этих материалов в коммерческих или иных целях является нарушением авторского права. Пользователи несут полную ответственность за незаконное использование мультимедийного содержимого.
- Предустановленные на устройстве приложения подлежат обновлению, в дальнейшем их поддержка может быть прекращена без предварительного уведомления.
- Изменение операционной системы устройства и установка ПО из неофициальных источников могут вызвать сбои в работе устройства и повреждение или утрату данных. Такие действия являются нарушением условий лицензионного соглашения Samsung и ведут к прекращению действия гарантии.
- В зависимости от производителя и модели мобильного устройства, подключаемого к устройству, некоторые функции могут работать не так, как описано в руководстве.
- Это изделие работает с некоторым бесплатным программным обеспечением с открытым исходным кодом. Информацию о лицензии на программное обеспечение с открытым исходным кодом, используемое в данном изделии, можно найти на странице opensource.samsung.com.
- Устройство содержит магниты. Держите его вдали от кредитных карт, имплантированных медицинских устройств и других приборов, на которые могут воздействовать магниты. В случае с медицинскими устройствами держите данное устройство на расстоянии более 15 см от них. Прекратите использование устройства если возникает подозрение, что его использование влияет на работу медицинского устройства, и проконсультируйтесь со своим врачом или производителем медицинского устройства.
- В этом устройстве имеются магниты. Не храните устройство вблизи магнитных полей. Это может привести к выходу устройства из строя.

Обозначения, используемые в данном руководстве



Предупреждение — ситуации, которые могут привести к получению травмы вами или кем-либо из окружающих.



Внимание — ситуации, которые могут привести к повреждению устройства или другого оборудования.



Примечание — примечания, советы или дополнительные сведения.

Примечания касательно комплекта поставки и аксессуаров

Комплект поставки описан в кратком руководстве.

- Комплект поставки наушников Galaxy Buds и набор доступных аксессуаров могут различаться в зависимости от региона и оператора связи.
- Поставляемые аксессуары предназначены исключительно для данных наушников Galaxy Buds и могут быть несовместимы с другими устройствами.
- Внешний вид и технические характеристики изделий могут быть изменены без предварительного уведомления. Кроме того, размеры амбушюр могут меняться для обеспечения лучшей посадки.
- Дополнительные аксессуары можно приобрести у местных дилеров компании Samsung. Перед покупкой убедитесь, что они совместимы с наушниками Galaxy Buds.
- Используйте аксессуары, рекомендованные компанией Samsung. Использование нерекондованных аксессуаров может привести к проблемам в работе и сбоям, на которые не распространяется гарантия.
- Доступность любых аксессуаров целиком и полностью зависит от производителя. Дополнительные сведения о доступных аксессуарах см. на веб-сайте Samsung.

Влаго- и пылезащита

Устройство защищено от воды и пыли и отвечает следующим международным стандартам.

Футляр-аккумулятор не защищен от воды.

- Сертификация класса влагозащиты IP54: отвечает требованиям стандарта IEC 60529. Устройство протестировано при 15–35 °С, 86–106 кПа, с погружением в пресную воду на глубину 10 л/мин и оставлением в неподвижном состоянии на 5 минут. (Galaxy Buds4)
- Сертификация класса защиты от воды IP57: в соответствии с требованиями стандарта IEC 60529 устройство было протестировано при температуре 15–35 °С, давлении 86–106 кПа погружением в пресную воду на глубину 1 м с оставлением в состоянии покоя на 30 минут. (Galaxy Buds4 Pro)

Следуйте рекомендациям для обеспечения влаго- и пылезащиты устройства.

- Не допускайте попадания на устройство воды из бассейна или морской воды.
- Не допускайте попадания на устройство загрязненной воды или прочих жидкостей, например, мыльной воды, масел, духов, средств для защиты от солнечных лучей, средств для обработки рук, средств, содержащих химические вещества, таких как косметические средства, а также жидкостей, содержащих спирт.
- Не подвергайте устройства воздействию воды под напором или проточной воды.
- Не носите устройство во время плавания, занятий водными видами спорта и в душе.
- Не пользуйтесь устройством в местах с высокой температурой или влажностью, например в сауне.
- Не роняйте устройство и не подвергайте его сильному удару.
- Не кладите устройства в стиральную или сушильную машину.

Если устройство подверглось воздействию воды или загрязняющих веществ, следуйте приведенным ниже рекомендациям:

- Если устройство подверглось воздействию пресной воды, тщательно высушите его, протерев чистой, мягкой тканью и встряхнув, чтобы удалить из устройства воду.
- Если устройство загрязнилось или подверглось воздействию какой-либо жидкости, отличной от пресной воды, пользуйтесь им только после ремонта в сервисном центре Samsung или уполномоченном сервисном центре.

Не рекомендуется использовать устройство под водой.

Меры предосторожности по использованию наушников

- Длительное воздействие звука при очень высокой громкости может привести к нарушениям слуха.
- Использование наушников во время передвижения может отвлечь ваше внимание и привести к неприятным инцидентам.
- Каждый раз перед использованием наушников уменьшайте уровень громкости. Устанавливайте минимальный уровень громкости, при котором вы можете поддерживать разговор или слушать музыку.
- В случае намокания ушей или наушников, попадания на них посторонних веществ или длительного контакта наушников с кожей возможно появление раздражения на коже. Перед надеванием наушников убедитесь, что уши и наушники чистые и сухие.
- В условиях низкой влажности воздуха в наушниках может накапливаться статическое электричество. При низкой влажности воздуха не используйте наушники или каждый раз перед их использованием прикасайтесь к металлическому предмету, чтобы снять накопившееся статическое электричество.
- Не используйте наушники во время вождения или езды на велосипеде. Это может отвлечь ваше внимание и привести к аварии; также это может быть запрещено в вашей стране.
- Несмотря на то, что наушники Galaxy Buds отвечают требованиям международных стандартов безопасности, их вставка с усилием или ношение в течение продолжительного времени может вызвать боль или раздражение кожи.
- Если ношение наушников приводит к раздражению кожи, немедленно прекратите их использование и обратитесь к специалисту.
- Не используйте для очистки наушников сжатый воздух, ультразвуковые волны или внешние источники тепла, если на наушники и футляр-аккумулятор попала пыль, пот, чернила, масло или химические средства (косметические средства, крем от загара, антибактериальный спрей, дезинфицирующее средство для рук, моющее средство, средство от насекомых и т.д.). Изменение цвета или коррозия могут повредить наушники Galaxy Buds.
- После использования снимите амбушюры, промойте их снаружи и часть с сеткой в чистой воде, а затем тщательно высушите. В случае загрязнения протрите наушники мягкой, сухой тканью.

Очистка наушников Galaxy Buds и уход за ними

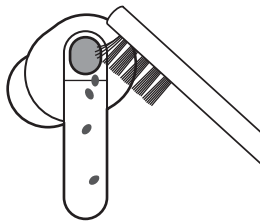
Основной уход

- Очищайте наушники после использования мягкой, сухой тканью.
- Держите наушники сухими. Не допускайте контакта наушников с жидкостью или ее попадание в наушники.
- Регулярно очищайте наушники, чтобы предотвратить скапливание ушной серы или загрязнений в отверстии микрофона, динамике и воздушном канале.

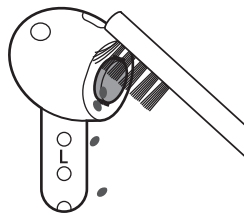
Очистка отверстия микрофона, динамика и воздушного канала

Если громкость при установленном уровне оказывается ниже нормы, очистите отверстие микрофона, динамик и воздушный канал. Перед очисткой динамика снимите амбушюр с защелки в нижней части наушника.

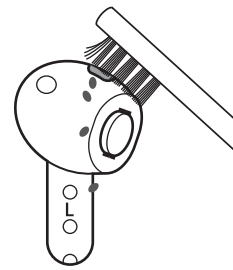
Удалите ушную серу или загрязнения с помощью чистой, сухой, мягкой ткани, ватных палочек или иных предметов.



Отверстие микрофона



Внешний динамик



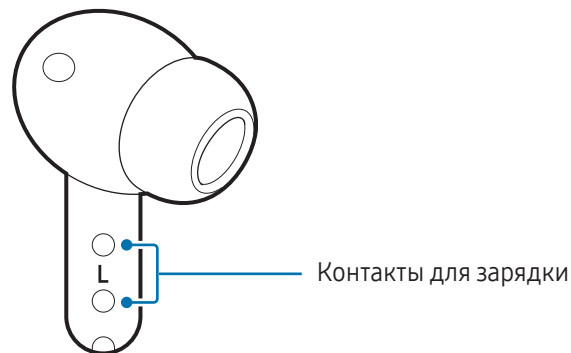
Воздушный канал



При удалении ушной серы или загрязнений не используйте острые предметы и не прилагайте чрезмерные усилия. Отверстие микрофона, динамик и воздушный канал можно повредить.

Очистка контактов для зарядки

Если аккумулятор не заряжается должным образом, протрите контакты для зарядки сухой тканью.




Очистка наушников и футляра-аккумулятора

Если на наушники и футляр-аккумулятор попадут посторонние вещества, такие как пыль, песок или металлическая стружка, наушники Galaxy Buds могут не заряжаться должным образом или могут повредиться. Если на наушники или футляр-аккумулятор попали посторонние вещества, протрите их с помощью мягкой и сухой ткани, прежде чем вставлять наушники в футляр-аккумулятор.

Перезапуск наушников


Если функция управления жестами неисправна или не реагирует или наушники не работают, перезапустите их.

Для перезапуска наушников вставьте их в соответствующие слоты не разряженного футляра-аккумулятора, закройте его, а затем достаньте наушники не ранее, чем через 10 секунд.

 При низком заряде футляра-аккумулятора сначала подключите его к зарядному устройству.

Сопряжение наушников между собой

В случае утери одного из наушников покупать новый комплект наушников не требуется. Можно приобрести только один наушник и связать его с уже имеющимся.

- 1 Проверьте сторону каждого наушника (нового приобретенного и имеющегося наушника), и правильно вставьте их в соответствующие слоты футляра-аккумулятора.
- 2 Откройте футляр-аккумулятор, нажмите и удерживайте кнопку подключения на обратной стороне футляра на 7 секунд.
Световой индикатор аккумулятора загорится синим и отключится. После этого наушники будут связаны друг с другом.
 Световой индикатор аккумулятора будет продолжать мигать красным, если наушники не связались друг с другом правильно. Извлеките наушники из футляра-аккумулятора, а затем снова поместите их в футляр-аккумулятор. Затем откройте футляр-аккумулятор, нажмите и удерживайте кнопку подключения на обратной стороне футляра на 7 секунд.
- 3 Соедините наушники с мобильным устройством.
Если версии программного обеспечения наушников отличаются, обновите ПО согласно инструкциям на экране настроек наушников.

Приложение

Устранение неполадок

Перед обращением в сервисный центр Samsung или уполномоченный сервисный центр попробуйте приведенные ниже способы устранения неполадок. Некоторые ситуации могут не иметь отношения к наушникам Galaxy Buds.

Можно также воспользоваться приложением Samsung Members в решении проблем, возникающих во время использования устройства.

Наушники не работают

- Возможно, аккумулятор наушников полностью разряжен. Зарядите аккумулятор перед использованием наушников.
- Наушник может не работать при отсутствии контакта датчика приближения с ухом. Если сигнал обнаружения наушников не воспроизводится, извлеките их и снова разместите в ушах.
- Если функция управления жестами неисправна или не реагирует или наушники не работают должным образом, вставьте их в соответствующие слоты не разряженного футляра-аккумулятора, закройте его, и снова достаньте наушники не ранее, чем через 10 секунд.

Другое устройство Bluetooth не может обнаружить наушники

- Снова закройте футляр-аккумулятор, а затем откройте его, чтобы перейти в режим сопряжения по Bluetooth.
- Убедитесь, что наушники и другие устройства Bluetooth находятся в зоне максимального радиуса действия Bluetooth-соединения (10 м). Расстояние может различаться в зависимости от среды использования устройств.

Если эти советы не помогают устранить проблему, обратитесь в сервисный центр Samsung или уполномоченный сервисный центр.

Подключение по Bluetooth не устанавливается или наушники отсоединяются от мобильного устройства

- Убедитесь в отсутствии препятствий между устройствами, например стен и электроприборов.
- При подключении наушников к мобильному устройству с ОС Android версии 15 или более ранней версии убедитесь, что на мобильном устройстве установлена новейшая версия приложения Galaxy Wearable. Если установлена не самая последняя версия приложения Galaxy Wearable, обновите приложение Galaxy Wearable до новейшей версии.
- Убедитесь, что наушники и другие устройства Bluetooth находятся в зоне максимального радиуса действия Bluetooth-соединения (10 м). Расстояние может различаться в зависимости от среды использования устройств.
- Перезагрузите мобильное устройство.
- Если к мобильному устройству подключен только один наушник, перезапустите наушники, чтобы подключить их оба. Для перезапуска наушников обратитесь к дополнительной информации из раздела [Перезапуск наушников](#).

Аккумулятор не заряжается (при использовании одобренных зарядных устройств Samsung)

- Убедитесь, что контакты для зарядки наушников и контакты для зарядки на футляре-аккумуляторе соприкасаются друг с другом.
- Убедитесь, что зарядное устройство правильно подключено к футляру-аккумулятору.
- Если контакты для зарядки загрязнились, аккумулятор он может не заряжаться должным образом. Протрите контакты для зарядки сухой тканью и попробуйте зарядить аккумулятор еще раз.

Если эти советы не помогают устранить проблему, обратитесь в сервисный центр Samsung или уполномоченный сервисный центр.

Разное время зарядки аккумулятора и/или продолжительность работы у левого и правого наушников

- Время зарядки двух наушников может отличаться, даже если они начали заряжаться в одно и то же время.
- Время зарядки и оставшийся заряд аккумулятора двух наушников могут отличаться в связи с отличиями их внутренних компонентов.

Аккумулятор разряжается быстрее, чем обычно

- Эффективный заряд наушников Galaxy Buds может сократиться при слишком низкой или слишком высокой температуре окружающей среды.
- Аккумулятор является расходным материалом, и его эффективный заряд будет со временем снижаться.
- Когда наушники не используются, храните их в заряженном футляре-аккумуляторе. Если этого не сделать, датчик приближения будет продолжать работать, что повлияет на время работы и расход заряда аккумулятора.

Не слышен голос собеседника

Отрегулируйте уровень громкости на подключенном мобильном устройстве.

Во время вызова звучит эхо

Отрегулируйте громкость устройства с помощью подключенного мобильного устройства или перейдите в другое место.

Во время вызова звук воспроизводится через подключенное мобильное устройство, а не наушники

- Проверьте правильность ношения наушников. В случае неправильного ношения звук вызова не будет воспроизводиться через наушники, даже если значок Bluetooth отображается на подключенном мобильном устройстве.
- Извлеките наушники из ушей, а затем снова поместите их в уши.

Низкое качество звука

- Услуги беспроводной сети могут быть недоступны из-за проблем в сети оператора связи. Убедитесь, что наушники находятся вне зоны воздействия электромагнитных волн.
- Убедитесь, что наушники и Bluetooth-устройство находятся в пределах зоны действия Bluetooth (10 м). Расстояние может различаться в зависимости от среды использования устройств.
- В зависимости от уровня громкости подключенного устройства могут возникать перепады громкости или шумы. Чтобы этого избежать, установите соответствующие параметры звука на подключенном устройстве.
- Если амбушюр попадет в небольшой зазор на внешнем контуре наушника или не будет вставлен плотно, качество звука может ухудшиться. Убедитесь, что амбушюр правильно вставлен в наушник. (Galaxy Buds4 Pro)

Воспроизведение звука через наушники отстает от видеоизображения на экране или изображения в играх

При подключении к мобильному устройству звук на наушниках может отставать от видеоизображения во время воспроизведения или в играх.

Режимы шумоподавления не работают должным образом

- Вставьте в уши оба наушника и включите функцию активного шумоподавления, которая является одним из режимов шумоподавления. Если неизвестно, включена ли функция активного шумоподавления, проверьте это на экране настроек наушников.
- Проверьте, не образовались ли в микрофонах, расположенных в нижней и верхней частях наушников, посторонние материалы, и удалите их в случае необходимости.
- Убедитесь, что на наушниках установлена самая последняя версия программного обеспечения.
- Замените амбушюр на подходящий по размеру ушей. (Galaxy Buds4 Pro)
- Если амбушюр попадет в небольшой зазор на внешнем контуре наушника или не будет вставлен плотно, режимы шумоподавления могут работать неправильно. Убедитесь, что амбушюр правильно вставлен в наушник. (Galaxy Buds4 Pro)

Нагрев наушников Galaxy Buds во время использования

При продолжительном использовании наушники Galaxy Buds могут нагреваться. Это нормальное явление, не влияющее на производительность и срок службы наушников Galaxy Buds.



Если наушники Galaxy Buds перегреваются или становятся горячими во время соприкосновения, воздержитесь от их использования на некоторое время. Если наушники Galaxy Buds продолжают перегреваться, обратитесь в сервисный центр Samsung или уполномоченный сервисный центр.

Небольшой зазор снаружи корпуса наушников Galaxy Buds



- Этот люфт неизбежно появляется при производстве корпуса и может приводить к небольшой вибрации или движению частей устройства.
- Со временем из-за трения между частями люфт может увеличиться.

При извлечении наушников из ушей амбушюры переворачиваются (Galaxy Buds4 Pro)

В зависимости от характера ношения наушников и направления их извлечения амбушюры могут перевернуться. В этом случае переверните их в первоначальное положение и продолжайте пользоваться наушниками.

ИНФОРМАЦИЯ О СЕРТИФИКАЦИИ ПРОДУКЦИИ	
Беспроводные Bluetooth-наушники торговой марки Samsung	
Модель: SM-R540	
Информация о назначении устройства: устройство предназначено для прослушивания музыки.	
Краткие технические характеристики устройства	
Сенсоры: акселерометр, гироскоп, датчик Холла, датчик сжатия, датчик приближения, датчик касания, датчик костной проводимости.	
Аккумулятор (типичное значение): 45 мА·ч x 2 (наушники), 515 мА·ч (футляр-аккумулятор).	
Кодеки: AAC, SBC, SSC.	
Входящий в комплект футляр-аккумулятор предназначен для питания от сети: 5 В = 900 мА	
СЕРТИФИКАТ СООТВЕТСТВИЯ ТАМОЖЕННЫЙ СОЮЗ 	ДЕКЛАРАЦИЯ СООТВЕТСТВИЯ РЕСПУБЛИКА БЕЛАРУСЬ 
Дополнительную информацию о продукции вы можете узнать у импортера/официального представителя в РФ или на сайте производителя	
Импортер:	
ООО «Самсунг Электроникс Рус Компани» Российская Федерация, 123242, г. Москва, Новинский бульвар, д. 31, помещение 1, 2.	
Изготовитель:	
Samsung Electronics Co., Ltd.	Самсунг Электроникс Ко., Лтд.
Адрес изготовителя:	
(Maetan-dong) 129, Samsung-ro, Yeongtong-gu, Suwon-si, Gyeonggi-do, Korea	Мэтан-донг 129, Самсунг-ро, Енгтонг-гу, г. Сувон, Кёнги-до, Республика Корея
Адрес завода*:	
Самсунг Электроникс Вьетнам Ко., Лтд. , Индустриальная зона Йенфонг I, коммуна Йенчанг, провинция Бакнинь, Вьетнам.	

* страна изготовления устройства указана на упаковке изделия

ИНФОРМАЦИЯ О СЕРТИФИКАЦИИ ПРОДУКЦИИ	
Беспроводные Bluetooth-наушники торговой марки Samsung	
Модель: SM-R640	
Информация о назначении устройства: устройство предназначено для прослушивания музыки.	
Краткие технические характеристики устройства	
Сенсоры: акселерометр, гироскоп, датчик Холла, датчик сжатия, датчик приближения, датчик касания, датчик костной проводимости.	
Аккумулятор (типичное значение): 61 мА·ч x 2 (наушники), 530 мА·ч (футляр-аккумулятор).	
Кодеки: AAC, SBC, SSC.	
Входящий в комплект футляр-аккумулятор предназначен для питания от сети: 5 В = 900 мА	
СЕРТИФИКАТ СООТВЕТСТВИЯ ТАМОЖЕННЫЙ СОЮЗ	ДЕКЛАРАЦИЯ СООТВЕТСТВИЯ РЕСПУБЛИКА БЕЛАРУСЬ
	
Дополнительную информацию о продукции вы можете узнать у импортера/официального представителя в РФ или на сайте производителя	
Импортер:	
ООО «Самсунг Электроникс Рус Компани» Российская Федерация, 123242, г. Москва, Новинский бульвар, д. 31, помещение 1, 2.	
Изготовитель:	
Samsung Electronics Co., Ltd.	Самсунг Электроникс Ко., Лтд.
Адрес изготовителя:	
(Maetan-dong) 129, Samsung-ro, Yeongtong-gu, Suwon-si, Gyeonggi-do, Korea	Мэтан-донг 129, Самсунг-ро, Енгтонг-гу, г. Сувон, Кёнги-до, Республика Корея
Адрес завода*:	
Самсунг Электроникс Вьетнам Ко., Лтд. , Индустриальная зона Йенфонг I, коммуна Йенчанг, провинция Бакнинь, Вьетнам.	

* страна изготовления устройства указана на упаковке изделия

При обнаружении неисправности: отключить, связаться со службой поддержки 8-800-555-55-55 (только для граждан Российской Федерации).

Авторские права

© Samsung Electronics Co., Ltd., 2026.

Данное руководство защищено международными законами об авторских правах.

Запрещается воспроизводить, распространять, переводить или передавать какие-либо части данного руководства в любой форме и любым способом, электронным или механическим, включая фотокопирование, запись и хранение в любой системе хранения и поиска информации.

Товарные знаки

- Samsung и логотип Samsung являются зарегистрированными товарными знаками компании Samsung Electronics Co., Ltd.
- Bluetooth® является зарегистрированным товарным знаком Bluetooth SIG, Inc. во всем мире.
- Произведено по лицензии Dolby Laboratories. Название Dolby, Dolby Atmos и символ с двойной буквой D являются торговыми марками Dolby Laboratories.
- Остальные авторские права и товарные знаки являются собственностью их владельцев.

Модель: SM-R540 / SM-R640

Номинальное напряжение/ток:

▶ SM-R540: 5 В / 200 мА (наушники), 5 В / 900 мА (футляр-аккумулятор), 3,88 В (внутренний аккумулятор)

▶ SM-R640: 5 В / 200 мА (наушники), 5 В / 900 мА (футляр-аккумулятор), 3,9 В (внутренний аккумулятор)

Произведено Samsung во Вьетнаме

