

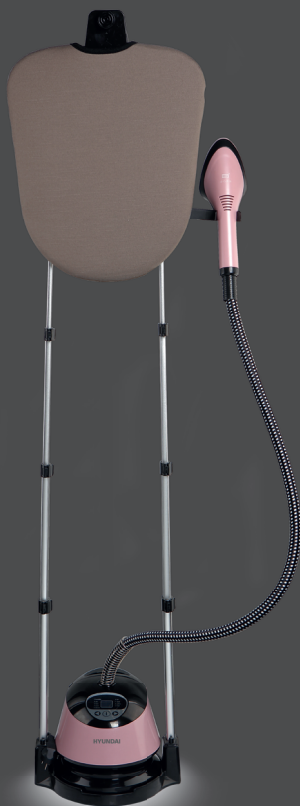
HYUNDAI

РУКОВОДСТВО ПОЛЬЗОВАТЕЛЯ

ОТПАРИВАТЕЛЬ НАПОЛЬНЫЙ H-US02543



GENUINE PRODUCT OF
HYUNDAI CORPORATION



Содержание

Общие меры безопасности	3
Специальные меры безопасности	4
Назначение	4
Схема прибора	5
Панель управления	5
Технические характеристики.....	6
Комплектация	6
Подготовка к эксплуатации	6
Эксплуатация.....	8
Очистка и уход.....	9
Порядок действий в случае обнаружения неисправности	10
Правила и условия монтажа	10
Транспортировка и хранение.....	11
Реализация.....	11
Утилизация.....	11
Гарантийный талон.....	13

ОБЩИЕ МЕРЫ БЕЗОПАСНОСТИ

- Перед использованием прибора внимательно ознакомьтесь с настоящим руководством пользователя. Сохраняйте настоящее руководство пользователя, гарантийный талон, чек, упаковочную коробку и по возможности другие элементы упаковки прибора.
- Перед началом работы осмотрите прибор и убедитесь в отсутствии механических повреждений на нем и сетевом шнуре питания. Не используйте прибор в случае обнаружения каких-либо повреждений.
- Перед использованием прибора убедитесь в соответствии рабочего напряжения прибора и напряжения электросети.
- Не следует использовать прибор после падения. Перед повторным использованием прибор должен быть проверен квалифицированным специалистом.
- Если кабель поврежден, во избежание травм необходимо заменить его в сервисном центре или у квалифицированного специалиста.
- Прибор предназначен исключительно для использования в быту. Продолжительное использование прибора в коммерческих целях может привести к его перегрузке, в результате чего он может быть поврежден или может нанести вред здоровью людей.
- Подключайте прибор только к источнику переменного тока (~). Перед включением убедитесь, что параметры сети соответствуют тем, что заданы в описании прибора.
- Не оставляйте включенный прибор без присмотра. Храните прибор в недоступном для детей месте. Не разрешайте детям играть с прибором, коробкой и прочими элементами упаковки во избежание травм или удушья.
- Не допускается использование прибора с принадлежностями, не входящими в комплект поставки.
- Не используйте прибор на улице.
- Берегите прибор и сетевой кабель от воздействия высоких температур, попадания прямых солнечных лучей, сырости и прочих негативных воздействий.
- Не погружайте прибор в воду или другие жидкости и не прикасайтесь к нему влажными руками. При намокании сразу отключите прибор от сети.
- Не допускайте соприкосновения сетевого шнура с горячими поверхностями и острыми предметами.
- Не переносите прибор за шнур питания.
- Отключая прибор от сети, держитесь за вилку, не тяните за кабель.
- Не пытайтесь разбирать и ремонтировать прибор самостоятельно: на технические проблемы, которые могут возникнуть в результате этих действий, не распространяется действие гарантии. Ремонт должен производиться только квалифицированными специалистами сервисного центра.
- Прибор не предназначен для использования детьми, людьми с ограниченными физическими и умственными возможностями, а также людьми, не имеющими соответствующего опыта и знаний, без предварительного обучения, инструктажа и без присмотра ответственных за их безопасность лиц.
- Производитель оставляет за собой право без дополнительного уведомления вносить незначительные изменения в конструкцию прибора, кардинально не влияющие на его безопасность, работоспособность и функциональность.

СПЕЦИАЛЬНЫЕ МЕРЫ БЕЗОПАСНОСТИ

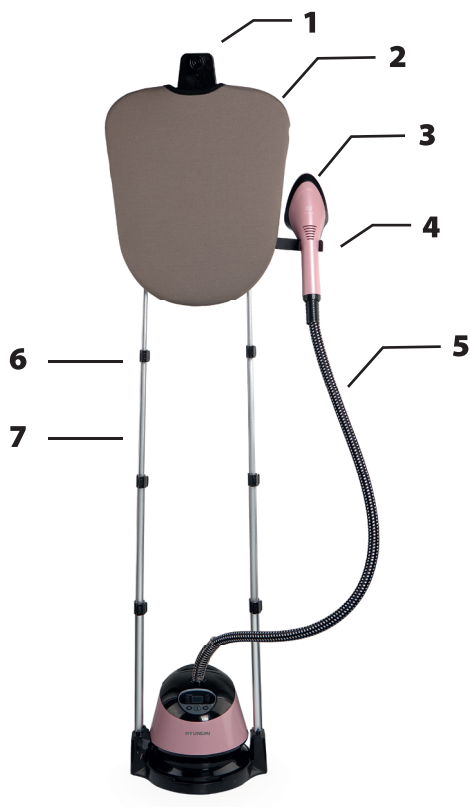
- Установите прибор вертикально на устойчивой, ровной и влагостойкой горизонтальной поверхности. Не переворачивайте прибор и не кладите прибор горизонтально.
- Используйте только те насадки, которые входят в комплект поставки.
- Не включайте прибор без воды. Если в резервуаре закончилась вода, отключите прибор.
- Во время работы держите прибор вертикально и не переворачивайте его.
- Заливайте в резервуар только чистую воду. Рекомендуется использовать воду, прошедшую дополнительную очистку бытовыми фильтрами. Не используйте газированную воду и парфюмерные добавки.
- Обязательно отключайте прибор от сети перед очисткой, перед тем как налить воду в резервуар или вылить воду из резервуара, а также в том случае, если вы не пользуетесь прибором.
- Не закрывайте отверстия выхода пара и не вставляйте в них посторонние предметы.
- Во избежание ожогов держите прибор в руке на уровне кнопки подачи пара – верхняя часть корпуса прибора сильно нагревается во время работы.
- Во избежание ожогов не подносите руки к отверстиям для выхода пара.
- Используйте прибор строго по назначению. Никогда не отпаривайте одежду, надетую на человека, так как температура выходящего пара очень высокая. Для отпаривания вешайте одежду на плечики.
- Не направляйте отпариватель на людей, животных, растения, а также на мебель, электроприборы, книги и любые предметы, которые могут быть повреждены горячим паром.
- Регулярно чистите отпариватель.
- Устанавливайте и снимайте насадку-щетку только после полного остывания прибора.
- В резервуаре могут быть остатки воды – это нормальное явление: отпариватель проходил контроль качества на производстве.

НАЗНАЧЕНИЕ

Прибор предназначен для отпаривания и сухой глажки любых типов тканей.

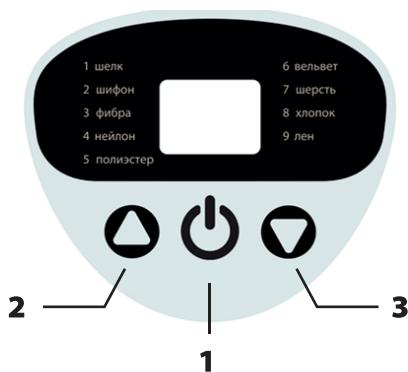
СХЕМА ПРИБОРА

1. Крючок для вешалки
2. Гладильная доска
3. Утюжок
4. Держатель утюжка
5. Паровой шланг
6. Фиксатор
7. Телескопическая стойка
8. Резервуар для воды
9. Панель управления
10. Корпус прибора
11. Основание



ПАНЕЛЬ УПРАВЛЕНИЯ

1. Кнопка включения
2. Вверх
3. Вниз



ТЕХНИЧЕСКИЕ ХАРАКТЕРИСТИКИ

- Мощность: 1800 Вт
- Напряжение: 220-240 В, ~50/60Гц
- Объем резервуара для воды: 1.5 л
- Мощность подачи пара: до 40 г/мин.
- Время нагрева: до 60 сек.
- Максимальная температура пара: 98 °С
- Время работы: 40 мин.
- Съёмный резервуар для воды
- LED-дисплей
- Материал корпуса: пластик
- Длина парового шланга: 1.35 м
- Длина кабеля: 1.9 м
- Размер прибора: 530 x 340 x 1650 мм
- Вес прибора: 4.3 кг
- Цвет: розовый/черный

КОМПЛЕКТАЦИЯ

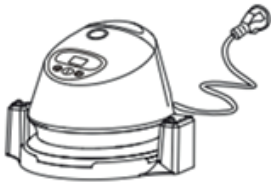
- Отпариватель напольный H-US02543
- Паровой шланг
- Основание
- Резервуар для воды
- Телескопическая стойка
- Крючок для подвешивания
- Гладильная доска
- Защитная рукавица
- Насадка-щетка
- Руководство пользователя с гарантийным талоном



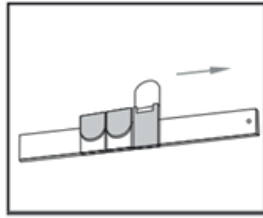
Класс защиты от поражения электрическим током: I

ПОДГОТОВКА К ЭКСПЛУАТАЦИИ

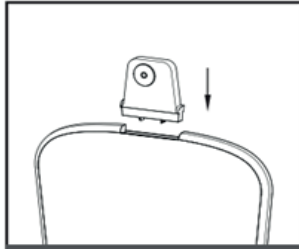
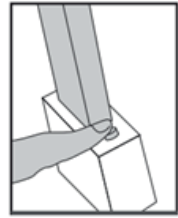
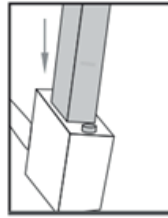
1. Извлеките прибор из упаковки, освободив его от транспортировочных элементов, и размотайте кабель питания (Рис.1).
2. Не включайте прибор сразу, если вы принесли его с улицы в холодное время года; в этом случае прибор необходимо выдержать перед включением при комнатной температуре примерно два часа.
3. Убедитесь в том, что комплектация соответствует заявленной производителем, а все элементы прибора и сам прибор не были повреждены при транспортировке. Если прибор поврежден или не функционирует, обратитесь к продавцу.
4. Убедитесь в том, что напряжение сети соответствует напряжению, указанному в технических характеристиках прибора.
5. Возьмите опорную планку, вставьте в правое отверстие на основании и зафиксируйте (Рис. 2).
6. Вставьте подвесной крючок в верхнюю часть гладильной доски (Рис. 3). Установите держатель утюжка на поддерживающую втулку, расположенную на задней стороне гладильной доски (Рис. 4). Вставьте собранную гладильную доску в опорную планку (Рис. 5).
7. Чтобы отрегулировать угол наклона гладильной доски, опустите соединительные стержни на задней стороне доски (Рис. 6). Высоту гладильной доски можно отрегулировать с помощью фиксаторов на телескопической стойке (Рис. 7 и 8).
8. Зафиксируйте утюжок на держателе ручкой вниз (Рис. 9).
9. При необходимости наденьте на подошву утюга щетку-насадку и закрепите с помощью металлической застежки (Рис. 10).



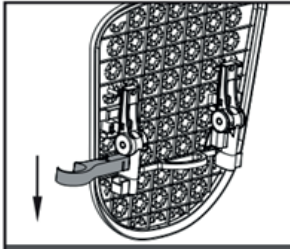
Puc. 1



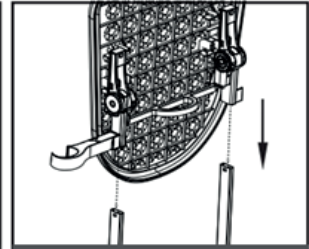
Puc. 2



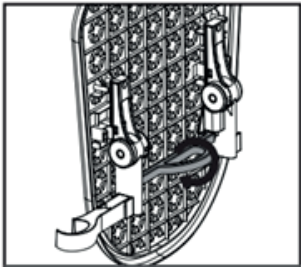
Puc. 3



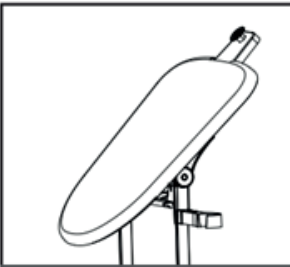
Puc. 4



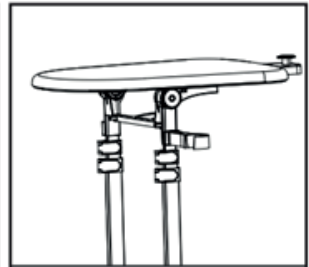
Puc. 5



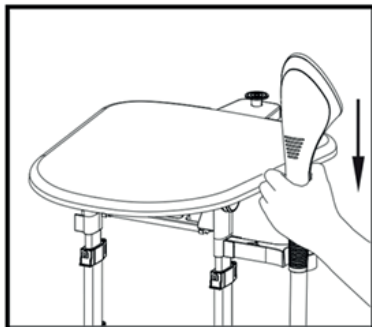
Puc. 6



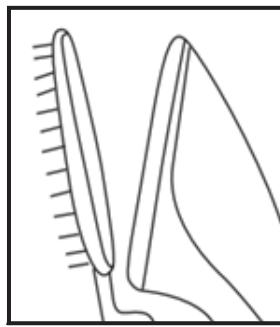
Puc. 7



Puc. 8



Puc. 9



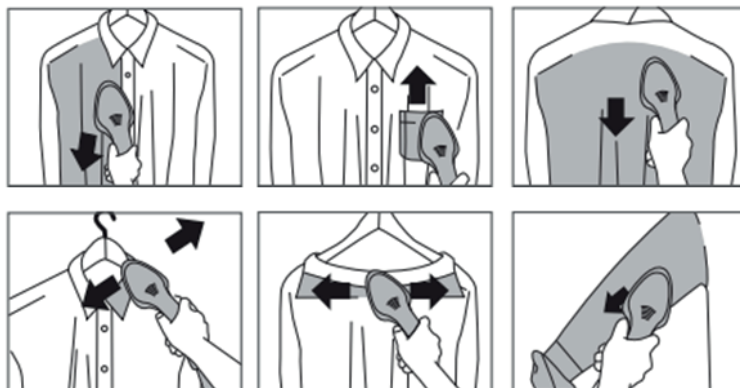
Puc. 10



ЭКСПЛУАТАЦИЯ

1. Поставьте собранный отпариватель на ровную устойчивую поверхность пола. Отрегулируйте высоту и угол наклона гладильной доски/вешалки и при необходимости и повесьте на нее одежду.
2. Убедитесь, что в резервуаре достаточно воды и что резервуар установлен правильно.
3. Подключите прибор к питающей сети и выберите необходимый режим отпаривания. Дайте отпаривателю прогреться в течение 60 секунд.
4. Во время отпаривания осторожно придерживайте рукой нижнюю кромку элемента одежды, который проглаживаете, чтобы распрямить складки на ткани и прогладить волнистые волокна паром (Рис. 11).
5. Рукава вытяните прямо и проведите паровым утюжком по всей их длине.
6. Переверните одежду и повторите отпаривание с обратной стороны.

Рис.11



ВНИМАНИЕ!

- Не подключайте отпариватель к питающей сети, если в резервуаре отсутствует вода.
- Запрещается заливать в резервуар какие-либо жидкости, кроме воды, в том числе газированную воду, парфюмерные добавки, уксус, химические вещества и т. д.
- Будьте осторожны: при резких перемещениях утюжка из стороны в сторону на ручку утюжка могут попадать капли горячей воды. Не допускайте попадания капель воды на корпус отпаривателя, сетевой шнур и волку сетевого шнура.
- Если во время работы возникает необходимость долить воду в резервуар, предварительно отключите отпариватель от питающей сети. Никогда не отсоединяйте резервуар от работающего прибора.

Примечания:

- Прибор оборудован системой защиты от сухого включения. Если вы случайно включите отпариватель без воды или с недостаточным количеством воды (уровень ниже минимальной отметки), сработает автоматический термозащитный предохранитель – отпариватель при этом отключится. В этом случае дайте отпаривателю остыть в течение 15 минут, затем заполните резервуар водой и снова включите – прибор начнет работу в нормальном режиме.

- Во время работы прибор может начать издавать специфический щелкающий звук. Этот звук свидетельствует о том, что шланг неестественно изогнут и подача пара идет неравномерно. При этом на паровых отверстиях утюжка появляются капли воды, а количество пара значительно сокращается. В таком случае необходимо поднять ручку утюжка вверх на 2-3 секунды – шланг распрямится, и подача пара возобновится.

ОЧИСТКА И УХОД

1. Отключите прибор от питающей сети и дайте ему полностью остыть.
2. Снимите опорную стойку и резервуар для воды.
3. Переверните и положите корпус прибора на поверхность с мягким покрытием, чтобы не поцарапать прибор.
4. Отвинтите пробку для чистки, расположенную на дне корпуса, против часовой стрелки с помощью плоской отвертки. Снимите пробку.
5. Залейте чистую воду в отверстие для дренажа, встряхните прибор несколько раз, затем слейте воду.
6. Повторите процедуру 2-3 раза, затем закрутите обратно пробку для чистки по часовой стрелке.

ВНИМАНИЕ!

Не рекомендуется использовать для очистки прибора агрессивные химические средства или растворы, так как они могут вызывать коррозию металла, а также оказывать негативное воздействие на здоровье человека и внешний вид одежды. Используйте чистую воду или раствор воды и уксуса в пропорции 50 на 50.

Очистка резервуара для воды и клапана-заглушки

Для корректной работы прибора необходимо регулярно очищать резервуар для воды и клапан-заглушку резервуара.

- Рекомендуется использовать очищенную воду, чтобы избежать загрязнения ткани. Содержание минеральных веществ в разных типах воды может различаться, поэтому использование в отпаривателе воды разного качества может привести к уменьшению, прерыванию и даже прекращению парового потока.
- Извлеките резервуар для воды. Выкрутите против часовой стрелки клапан-заглушку.
- Достаньте фильтрующий элемент, вылейте остатки воды из резервуара.
- Промойте все составные части, после чего установите обратно фильтрующий элемент и закрутите клапан-заглушку по часовой стрелке.



Примечание: рекомендуется очищать комплектующие раз в месяц или после использования 20 л воды; данная периодичность может быть увеличена или уменьшена в зависимости от качества используемой воды.

ПОРЯДОК ДЕЙСТВИЙ В СЛУЧАЕ ОБНАРУЖЕНИЯ НЕИСПРАВНОСТИ

Неисправность	Возможная причина	Устранение неисправности
Прибор не включается/индикатор не загорается.	Прибор не подключен к сети/не нажата кнопка включения.	Убедитесь, что прибор подключен к питающей сети с соответствующим напряжением/кнопка включения нажата.
Индикатор горит, но прибор не подает пар/пара слишком мало.	В резервуаре слишком мало воды.	Залейте необходимое количество воды в резервуар.
	Неправильно установлен резервуар для воды.	Убедитесь, что резервуар для воды установлен правильно.
	Паровой шланг изогнут.	Выпрямите паровой шланг.
	Вода не поступает в бойлер.	Выключите прибор и дайте ему остыть, затем аккуратно достаньте резервуар для воды, встряхните и вновь установите на место.
	Образовался засор в клапане/фильтрующем элементе/резервуаре для воды.	Промойте клапан/фильтрующий элемент/резервуар для воды и установите обратно в прибор.
Резервуар для воды деформировался.	В резервуар была залита горячая вода.	Замените резервуар для воды в авторизованном сервисном центре.
Из резервуара выливается вода.	Резервуар для воды поврежден/треснул.	Замените резервуар для воды в авторизованном сервисном центре.
	Повреждено уплотнительное кольцо.	Обратитесь в авторизованный сервисный центр.

ВНИМАНИЕ!

Механические повреждения корпуса и комплектующих частей не являются гарантийным случаем.

ПРАВИЛА И УСЛОВИЯ МОНТАЖА

Данный прибор не требует какого-либо монтажа или постоянной фиксации.

ТРАНСПОРТИРОВКА И ХРАНЕНИЕ

- Транспортировка прибора проводится всеми видами транспорта в соответствии с правилами перевозки грузов.
- При транспортировке в заводской упаковке необходимо обеспечить защиту от повреждений, исключив возможность воздействия атмосферных осадков и агрессивной среды.
- При транспортировке без заводской упаковки рекомендуется использовать воздушно-пузырьковую пленку и тару из гофрированного картона.
- Рекомендуется качественно обернуть каждый элемент прибора в пленку и расположить в таре вертикально.
- Свободное расстояние между элементами прибора необходимо проложить воздушно-пузырьковой пленкой или сложенным картоном с целью исключения их свободного перемещения по таре в процессе транспортировки.
- Храните прибор в чистом, закрытом, сухом помещении при температуре окружающей среды в диапазоне от 5 до 40 °С и относительной влажности не выше 70 %, при отсутствии в окружающей среде пыли, кислотных и других паров, отрицательно влияющих на материалы электроприборов.

Сведения об ограничениях в использовании прибора с учетом его предназначения для работы в жилых, коммерческих и производственных зонах

Данный прибор предназначен только для работы в домашних или коммерческих зонах в соответствии с назначением и мерами безопасности, описанными в данном руководстве пользователя.

РЕАЛИЗАЦИЯ

Прибор предназначен для реализации через розничные торговые сети и не требует специальных условий.

УТИЛИЗАЦИЯ

- В целях защиты окружающей среды после окончания срока службы прибора и элементов питания не выбрасывайте их вместе с обычными бытовыми отходами. Передайте прибор и элементы питания в специализированные пункты для дальнейшей утилизации.
- Отходы, образующиеся при утилизации изделий, подлежат обязательному сбору с последующей утилизацией в установленном порядке.
- Для получения дополнительной информации об утилизации данного прибора обратитесь в местный муниципалитет, службу утилизации бытовых отходов или в магазин, где вы приобрели данный прибор.
- Данный прибор соответствует требуемым европейским и российским стандартам безопасности и гигиены.

HYUNDAI

Наименование устройства

Модель

Серийный номер

Дата продажи

Фирма-продавец

Адрес фирмы-продавца

Телефон фирмы-продавца

С условиями гарантийного обслуживания ознакомлен и согласен.
Подтверждаю получение исправного изделия. Претензий к
внешнему виду не имею.

Печать

Подпись покупателя

Отрывной талон 1

Модель

Серийный номер

Дата продажи

Продавец:

Информация о покупателе:

Отрывной талон 2

Модель

Серийный номер

Дата продажи

Продавец:

Информация о покупателе:

Отрывной талон 3

Модель

Серийный номер

Дата продажи

Продавец:

Информация о покупателе:

ГАРАНТИЙНЫЕ ОБЯЗАТЕЛЬСТВА

Уважаемый покупатель!

При оформлении покупки требуйте проверки комплектности, внешнего вида и основных режимов работы изделия, правильность и полноту заполнения настоящего гарантийного талона, Компания HYUNDAI выражает Вам признательность за Ваш выбор, При возникновении каких-либо проблем при эксплуатации изделия обращайтесь в ближайшие авторизованные сервисные центры (АЦЦ). Адреса и телефоны АЦЦ Вы можете узнать: в магазине, у наших дилеров, на сайте компании: www.hyundai-electronics.com.ru; по телефону: 8 800 302 03 94. Только эти сервисные центры имеют право и соответствующую квалификацию обслуживать технику HYUNDAI. Убедительно просим Вас во избежание недоразумений внимательно изучить Инструкцию по эксплуатации и проверить правильность заполнения гарантийного талона, Гарантийные обязательства обретают силу при возможности однозначного определения гарантийности изделия для чего необходимо: наличие правильно и четко указанных в гарантийном талоне модели, серийного номера, а также совпадение серийного номера и модели на изделии с указанными в гарантийном талоне, Запрещается вносить какие-либо изменения в идентификационные данные в гарантийном талоне и на изделии, а также стирать их или переписывать, Нарушение этих условий может привести к необходимости проведения экспертизы для установления гарантийности изделия, Данным гарантийным талоном компания HYUNDAI подтверждает принятие на себя обязательств по удовлетворению требований потребителей, установленных действующим законодательством о защите прав потребителей, в случае обнаружения недостатков изделия. Однако, компания HYUNDAI оставляет за собой право отказать в гарантийном сервисном обслуживании изделия в случае несоблюдения изложенных ниже условий, Все условия гарантийных обязательств действуют в рамках законодательства о защите прав потребителей и регулируются законодательством страны, на территории которой они предоставлены.

Гарантийный срок

Гарантийные обязательства действуют в течение 24 (двадцати четырёх) месяцев с даты продажи изделия, При соблюдении настоящих Условий, При отсутствии чек, подтверждающего дату продажи, и отсутствия печати продавца в гарантийном талоне, гарантийный срок исчисляется от даты выпуска и равен 24 (двадцати четырёх) месяцам.

Условия гарантии

- Гарантия предоставляется только на модели, официально поставляемые компанией HYUNDAI и прошедшие сертификацию,
- Гарантия предоставляется покупателям, приобретающим и использующим свой товар для личных или бытовых нужд,
- Покупатель обязуется при возникновении неисправности в изделии обратиться в АЦЦ для проведения гарантийного ремонта,
- Гарантийные обязательства не распространяются на принадлежности и аксессуары, входящие в комплектность изделия - элементы питания (батареи, аккумуляторы), монтажные приспособления, также гарантия не распространяется на:

- микроволновые печи: на решётки для гриля, стеклянные блюда, роликовые кольца, муфты вала мотора, элементы пароварки, лампы подсветки, складные пластины, предохранители, аккумуляторы;
- духовые шкафы: на внешние и внутренние стекла дверей, стеклянные поверхности панели управления, ручки двери и ручки управления, подносы, решетки, телескопические направляющие, стеклянные тарелки, керамические тарелки, вертела, термощупы, лампы подсветки;
- пылесосы: на щетки, насадки, трубки, шланги, пылесборники, фильтры, аккумуляторы;
- стиральные машины: на шланги для подвода и слива воды;
- посудомоечные машины: на шланги для подвода и слива воды, корзины для загрузки посуды, распыриватели, лампы подсветки;
- варочные панели: на стеклянные поверхности, ручки управления, чугунные решетки, газовые конфорки, жиклеры;
- кухонные вытяжки: на декоративные короба, воздуховоды, лампочки, фильтры;
- холодильники: на полки, лотки и ящики, лампочки;
- прочую МБТ: на аксессуары и принадлежности, идущие в комплекте, расходные материалы (предметы с ограниченным сроком службы), пульты дистанционного управления,

5. Изделие снимается с гарантийного обслуживания в случаях:

- если изделие использовалось в целях, не соответствующих его прямому назначению;
- если нарушены правила эксплуатации, изложенные в Руководстве по эксплуатации;
- нарушения сохранности гарантийных пломб;
- если изменен, удален или неразборчив серийный номер изделия;
- изменения внутреннего устройства или попытки самостоятельного ремонта изделия;
- получения деформации, изменения геометрии корпуса товара;
- монтажа, подключения и установки изделия, выполненных не в соответствии с Руководством по эксплуатации,

6. Гарантийные обязательства не распространяются на:

- механические повреждения, возникшие после передачи изделия потребителю;
- повреждения, вызванные воздействием влаги, высокими или низкими температур, коррозий, окислением;
- повреждения, вызванные попаданием внутрь посторонних предметов, веществ, жидкостей, насекомых, животных;
- повреждения, вызванные стихией, пожаром, бытовыми факторами, случайными внешними факторами (скачок напряжения в электрической сети, гроза и т.п.);
- дефекты, возникшие вследствие естественного износа при эксплуатации изделия, При этом под естественным износом понимаются последствия эксплуатации изделия, вызвавшие ухудшение их технического состояния и внешнего вида из-за использования данного изделия или использования агрессивных чистящих средств, приведших к удалению символов и надписей на внешних поверхностях товара;
- некомплектность товара, которая была обнаружена покупателем после передачи товара от продавца;
- повреждения, вызванные несоответствием стандартам параметров электрических сетей и других подобных внешних факторов,

В вышеуказанных случаях Изготовитель снимает с себя ответственность за возможный вред, прямо или косвенно нанесенный производцией людям, домашним животным, имуществу,

7. Изделие может быть снято с гарантийного обслуживания, если будет установлено, что нарушены гарантийные пломбы, имеются следы разборки и других, не предусмотренных инструкцией по эксплуатации, вмешательств,

8. Не подлежат гарантийному ремонту изделия с дефектами, возникшими вследствие выхода из строя деталей, обладающих ограниченным сроком службы или ограниченным гарантийным сроком,

9. Настройка и установка (сборка, подключение и т.п.) изделия, описанные в документации, прилагаемой к товару, могут быть выполнены как самим пользователем, так и специалистами АЦЦ соответствующего профиля и фирм-продавец (на платной основе). При этом лицо (организация), установившее изделие, несет ответственность за правильность и качество установки (настройки). Стоит обратить внимание на значимость правильной установки изделия, как для его надежной работы, так и для получения гарантийного и бесплатного сервисного обслуживания. Необходимо требовать от специалиста по установке внести все необходимые сведения об установке в гарантийный талон,

10. Настройка изделия, порядок которой изложен в Руководстве по эксплуатации, не относится к гарантийному обслуживанию. Производитель оставляет за собой право изменять характеристики устройств и их комплектность без предварительного уведомления.

Уважаемые покупатели! Перед обращением в сервисный центр внимательно изучите раздел «Возможные неисправности» в Руководстве по эксплуатации.

По лицензии Hyundai Corporation Holdings, Korea
Licensed by Hyundai Corporation Holdings, Korea

Отрывной талон 3

Отрывной талон 2

Отрывной талон 1

Дата поступления

Дата поступления

Дата поступления

Дата выполнения

Дата выполнения

Дата выполнения

Характер ремонта

Характер ремонта

Характер ремонта

Сервисный центр:

Сервисный центр:

Сервисный центр:

Прибор принят, претензий не имею

Прибор принят, претензий не имею

Прибор принят, претензий не имею

Подпись

Подпись

Подпись

HYUNDAI

HYUNDAI



GENUINE PRODUCT OF
HYUNDAI CORPORATION

Контактная информация

Изготовитель:

Ниппон Клик Системс Лимитед

Адрес: Куиджано Чэмберс, а/я 3159, Роуд Таун, Тортола, Британские Виргинские Острова
Сделано в Китае

Nippon Klick Systems Limited

Address: Quijano Chambers, P.O.Box 3159, Road Town, Tortola, British Virgin Islands
Made in China

Импортер и организация, уполномоченная на принятие претензий от потребителей:

ООО «Мерлион»

Россия, Московская обл., г. Красногорск, б-р Строителей, д. 4

По лицензии Hyundai Corporation Holdings, Корея
Licensed by Hyundai Corporation Holdings, Korea

Изготовитель оставляет за собой право изменения комплектации, технических характеристик и внешнего вида товара.

Сведения о серийном номере и технические характеристики представлены на упаковке и стикере прибора.

Для получения более подробной информации о приборе посетите сайт:

www.hyundai-electronics.com.ru

Адреса сервисных центров указаны на сайте: **www.hyundai-electronics.com.ru/support/service**

Срок службы прибора составляет 3 года при условии использования прибора в строгом соответствии с настоящим руководством пользователя.

Дата производства указана на упаковке.

Срок гарантии: **2 года***

**в соответствии с гарантийными условиями*



V1.2023