

**Тік шаңсорғыш
Proscenic F20R**

Пайдалану бойынша нұсқаулық

Мазмұны

Құрылғы мақсаты	3
Сақтық шаралары	3
Құрылғы схемасы.....	4
Сандық дисплей.....	5
Пайдалану ережелері мен шарттары	6
Құрастыру	6
Зарядтау	6
Пайдалану.....	7
Қызмет көрсету және күтім.....	9
Ықтимал проблемалар және олардың шешімі	12
Техникалық сипаттамалары	13
Жинақталым.....	13
Монтаждау, сақтау, тасымалдау (тасу), өткізу және кәдеге жарату ережелері мен шарттары	14
Қосымша ақпарат	15

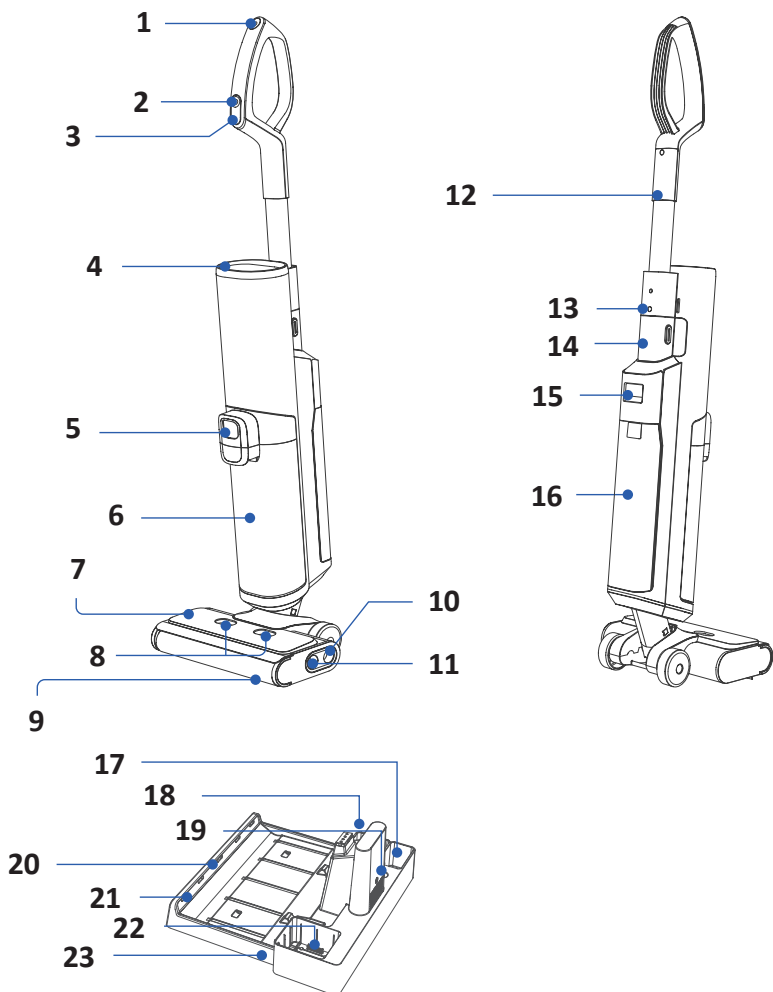
Құрылғы мақсаты

Құрылғы плитка, паркет, линолеум сияқты беттерді, сондай-ақ қысқа қадалы кілемдер мен қаптамаларды құрғақ шаң мен ұсақ құрғақ қалдықтарды сору арқылы химиялық тазалауға арналған.

Сақтық шаралары

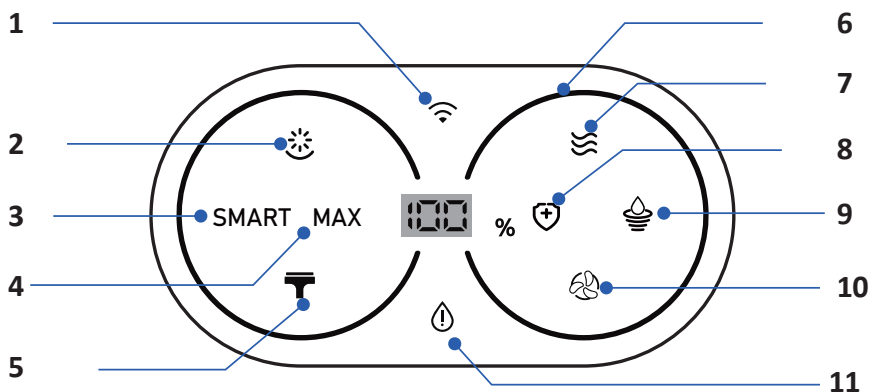
- Бұл құрылғы балалардың немесе физикалық, сенсорлық немесе ақыл-ой қабілеттері шектеулі адамдардың қауіпсіздігіне жауапты біреудің қадағалауынсыз пайдалануына арналмаған. Балаларға құрылғымен ойнауға рұқсат бермеңіз.
- Құрылғы коммерциялық мақсатта пайдалануға арналмаған.
- Құрылғы тек үй ішінде пайдалануға арналған.
- Құрылғыны дымқыл беттерде қолданбаңыз.
- Құрылғыны тек мақсаты бойынша пайдаланыңыз.
- Құрылғыны қуат көзіне қоспас бұрын, үйдегі электр желісінің кернеуі техникалық сипаттамаларға сәйкес келетініне көз жеткізіңіз.
- Құрылғыны ашпаңыз немесе оны өзіңіз жөндеуге болмайды. Техникалық қызмет көрсету мен жөндеуді тек уәкілетті қызмет көрсету орталығының білікті мамандары орындауы керек.
- Қуат ашасын ылғал қолмен ұстамаңыз.
- Қуат сымы, ашасы немесе басқа бөліктері зақымдалған болса, құралды пайдаланбаңыз. Сымның немесе ашаның ыстық немесе өткір беттерге тиюіне жол бермеңіз. Қуат сымын бұрамаңыз.
- Құрылғыны розеткадан суырған кезде қуат сымынан емес, ашасынан ұстаңыз.
- Құрылғыны суды, тез тұтанатын сұйықтықтарды, темекі, сіріңке, ыстық күл сияқты жанғыш немесе шегетін заттарды сору үшін пайдаланбаңыз.
- Шаш пен киімді құрылғының қозғалатын бөліктерінен алыс ұстаңыз. Саусақтарыңызды немесе басқа дене бөліктерін тесіктерге салмаңыз.
- Құрылғыны құлағыңызға немесе көзіңізге бағыттамаңыз; Құрылғының бөліктерін аузыңызға салмаңыз.
- Құрылғының саңылауларын жаппаңыз, оларды шаңнан, талшықтан және шаштан тазартыңыз.
- Тек түпнұсқа керек-жарақтарды пайдаланыңыз.
- Құрылғыны электр желісіне қоспас бұрын оның дұрыс жиналғанына көз жеткізіңіз. Құрылғыны әр қолданар алдында, барлық бөлшектерінің мықтап бекітілгеніне көз жеткізіңіз.
- Құрылғыны ұзақ уақыт сақтау және техникалық қызмет көрсету алдында оны қуат көзінен ажыратыңыз.
- Құрылғыны сыртта немесе ылғалдылығы жоғары жерлерде жинамаңыз, зиярдамаңыз немесе пайдаланбаңыз.
- Құрылғыны ашық отқа шығармаңыз.
- Қосымшаны қосу немесе ажырату алдында құрылғыны өшіріңіз.

Құрылғы схемасы



1. Өзін-өзі тазалау батырмасы.
2. Функция таңдау батырмасы.
3. Қуат/Wi-Fi батырмасы.
4. Сандық дисплей.
5. Лас су ыдысын босату батырмасы.
6. Лас суға арналған резервуар.
7. Роликті щетканың үстіңгі қақпағы.
8. Роликті щетканың үстіңгі қақпағын босату батырмасы.
9. Роликті щетка.
10. Роликті щетканың бүйірлік қақпағын босату батырмасы.
11. Роликті щетканың бүйірлік қақпағы.
12. Тұтқа.
13. Тілді өзгерту/дыбысты өшіру батырмасы.
14. Алынбалы батарея.
15. Таза су ыдысын босату батырмасы.
16. Таза суға арналған резервуар.
17. HEPA сүзгісіне арналған слот.
18. Роликті щеткаға арналған бөлік.
19. Щетканы тазалауға арналған бөлік.
20. Желдеткіш порты.
21. Антибактериалды шам.
22. Батареяны зарядтау ұясы.
23. Қуаттандыру бекеті.

Сандық дисплей



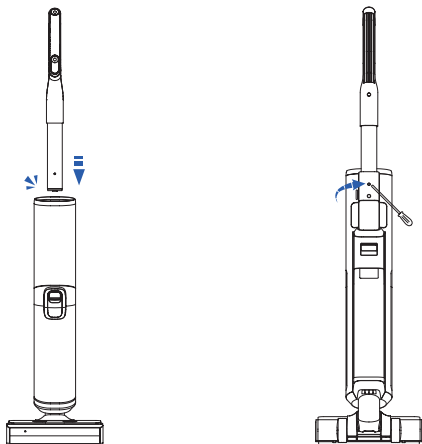
1. Wi-Fi индикаторы.
2. Роликті щетканы бактерияға қарсы өңдеудің көрсеткіші.
3. Смарт режим индикаторы.
4. Мах режим индикаторы
5. Ролик щеткасының қате индикаторы.
6. Сору қуатының индикаторы.
7. Кептіру индикаторы.
8. Стерилизация режимінің индикаторы.
9. Сұйықтықты жинау режимінің индикаторы.
10. Желдеткіш қатесінің индикаторы.
11. Қате индикаторы.

Пайдалану ережелері мен шарттары

Құрастыру

Құрылғыны төмендегі суреттерде көрсетілгендей жинаңыз. Құрылғының тұтқасын сырт еткенше салыңыз.

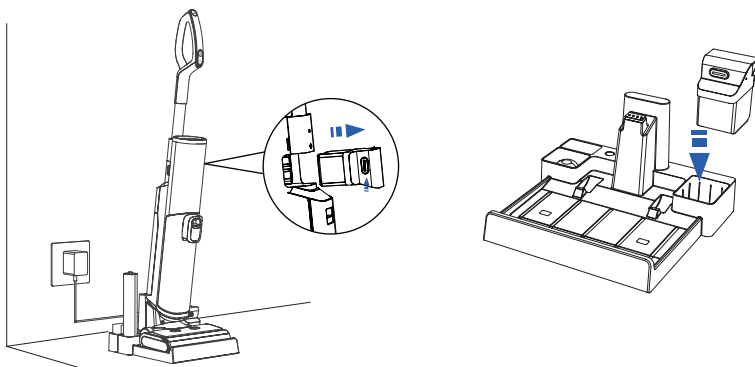
Бұрауышты пайдаланып, серіппеге басу және тұтқаны жоғары тарту арқылы тұтқаны алыңыз.



Зарядтау

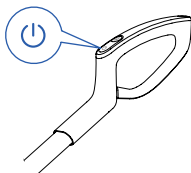
Құрылғыңызды зарядтау станциясына қойыңыз, содан кейін адаптерді розеткаға қосыңыз. Толық зарядтау шамамен 4 сағатты алады. Зарядтау сымна түсіп қалмас үшін зарядтау станциясы мен құрылғыны қабырғаға қойыңыз.

Ескертпе: батареяны бөлек алып тастауға және зарядтауға болады. Зарядтау ұяшығының құрғақ екеніне көз жеткізіңіз. Құрылғы ұзақ уақыт бойы пайдаланылмаса, оңтайлы өнімділік үшін оны ай сайын зарядтаңыз.

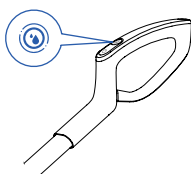


Пайдалану

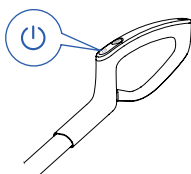
- Құрылғыны іске қосу үшін қуат батырмасын басыңыз (әдепкі бойынша смарт режимде). Шаңсорғышты өшіру үшін қайтадан басыңыз.



- Режимдер арасында ауысу үшін функция батырмасын басыңыз.



- Желіні конфигурациялау үшін қуат батырмасын 5 секунд басып тұрыңыз. Қосымша нұсқауларды қолданбаға қосылу нұсқаулығынан қараңыз.
- Тілді өзгерту үшін тіл/дыбысты өшіру батырмасын басыңыз.



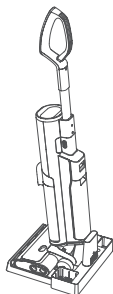
Дыбысты қосу/өшіру үшін осы батырманы 3 секунд басып тұрыңыз.



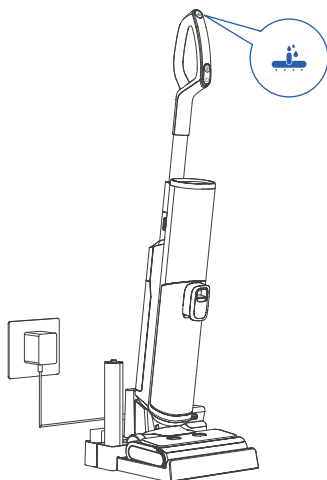
- Су ағып кетпес үшін құрылғыны 140 градустан артық еңкейтпеңіз. Жиһаз астындағы бос орын 50 см-ден аз болса, құрылғыны толығымен түсіру мүмкін емес.



- Қолданғаннан кейін зарядтау және сақтау үшін құрылғыны зарядтау станциясына тігінен қойыңыз.



- Зарядтау станциясында құрылғыны зарядтау кезінде роликті щетканы және түтікті автоматты түрде тазалау үшін өзін-өзі тазалауды бастау батырмасын басуға болады. Процестің соңында бактерияға қарсы өңдеу және желдеткіш автоматты түрде қосылады.
- Зарядтау станциясында құрылғыны зарядтау кезінде бактерияға қарсы шамды және желдеткішті қосу/өшіру үшін өзін-өзі тазалауды бастау батырмасын 5 секунд басып тұрыңыз.



Жұмыс режимдері

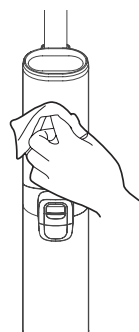
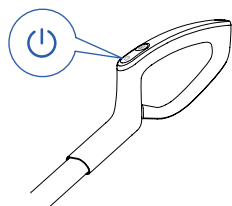
Смарт режим	Мах режим	Стерилизация	Сұйықтық жинау
Құрылғы автоматты түрде әртүрлі сору қуаттарын пайдаланады және сенсормен анықталатын ластану деңгейіне сәйкес судың қажетті мөлшерін шығарады.	Құрылғы максималды сору қуатын пайдаланады және мұқият тазалау үшін максималды суды шығарады.	Құрылғы зарарсыздандыру ерітіндісін шығарады және смарт режимде жұмыс істейді	Құрылғы суды жібермей ғана жинайды

Қызмет көрсету және күтім

Оңтайлы өнімділікті қамтамасыз ету және иістердің алдын алу үшін таза және лас су ыдыстарын, сүзгілерді, тазалау щеткасын, роликті щетканы және роликті щетка қақпақтарын әр қолданғаннан кейін тазалап, кептіріңіз. Құрылғыға қызмет көрсеткеннен кейін оны зарядтау станциясына тігінен қойып, құрғақ жерде сақтаңыз.

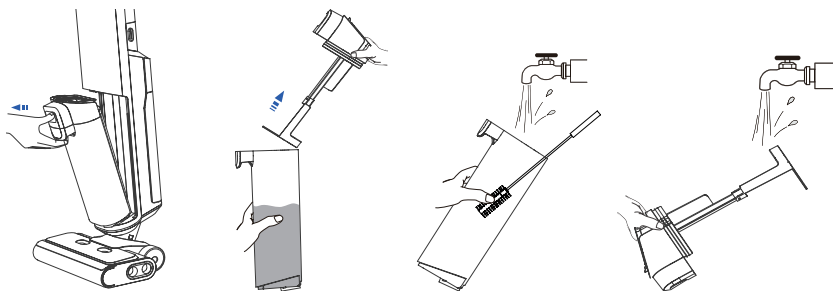
Бас ғимарат

Қызмет көрсету алдында құрылғыны желіден ажыратыңыз. Шүберекті сумен немесе бейтарап жуғыш затпен сулаңыз және шаңсорғыштың корпусын сүртіңіз, алдымен су құрылғының ішіне кіріп кетпес үшін матаны жақсылап сығыңыз.



Лас су ыдысы

Құрылғы лас су деңгейі Мах деңгейіне жеткенде және жұмысын тоқтатқанда сізге хабарлайды. Резервуарды алып тастаңыз, оны жинақтағы тазалау щеткасымен тазалаңыз, содан кейін сумен шайыңыз.



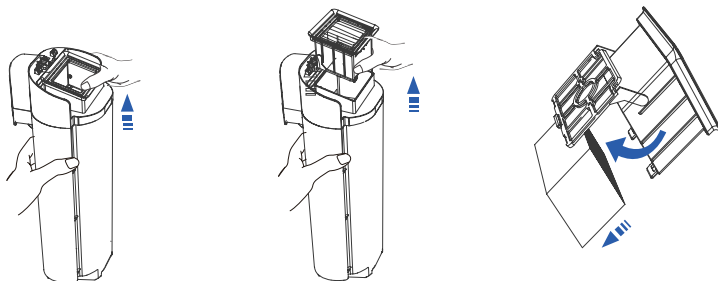
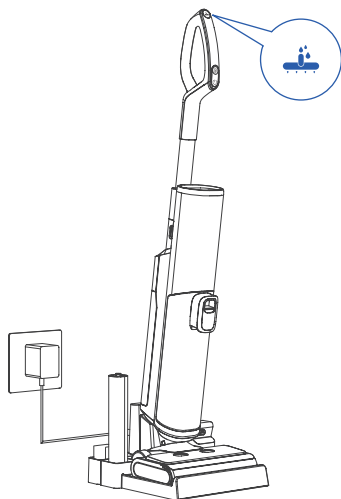
Өзін-өзі тазартатын роликті щетка

1. Қолданғаннан кейін құрылғыны өзін-өзі тазалау үшін зарядтау станциясына қойыңыз, содан кейін өзін-өзі тазалау батырмасын басыңыз.
2. Өзін-өзі тазалау аяқталғанда, лас су ыдысын босату қажеттігін білдіретін дыбыстық сигнал естисіз.

Ескерту: өзін-өзі тазалауды бастамас бұрын, батарея зарядының 20%-дан жоғары екеніне, лас су ыдысының бос екеніне және таза су ыдысындағы су деңгейі 40%-дан жоғары екеніне көз жеткізіңіз.

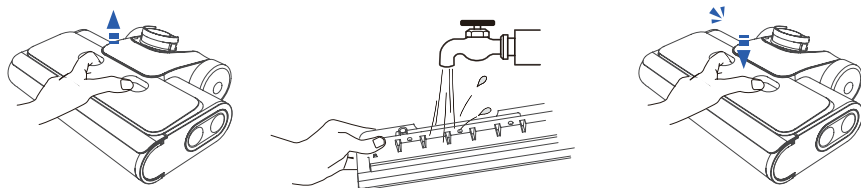
Сүзгі

Төмендегі суреттерде көрсетілгендей сүзгіні алып тастаңыз. Оны ағынды сумен шайыңыз, содан кейін ауыстырыңыз.



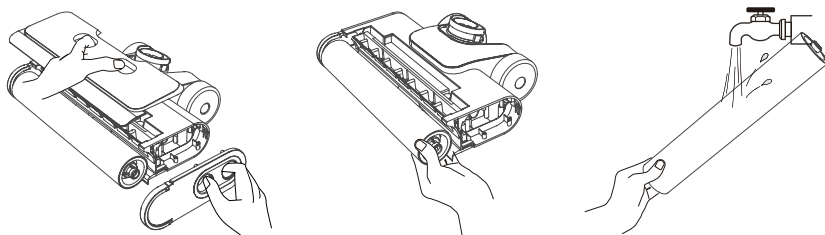
Роликті щетканың қақпағы

1. Төмендегі суретте көрсетілгендей алдыңғы тұтқадан ұстап, қақпақты алу үшін жоғары тартыңыз.
2. Қақпақты сумен шайыңыз.
3. Қақпақты орнына түскенше орнына салыңыз.



Роликті щетка

1. Төмендегі суретте көрсетілгендей үстіңгі және бүйірлік щеткаларды алып тастаңыз, содан кейін роликті щетканы оңға сырғыту арқылы алыңыз.
2. Жинақтағы тазалау щеткасын пайдаланып роликті щеткадан шаш пен қоқысты алып тастаңыз, содан кейін оны сумен шайыңыз.
3. Роликті щетка бөлімі мен түтікті тазалау щеткасымен тазалаңыз.



Ықтимал проблемалар және олардың шешімі

Проблема	Себеп	Шешім
Құрылғы қосылмайды	Қызып кетуден автоматты қорғаныс істен шықты	Құрылғыны суытып, қайта қосып көріңіз
Құрылғы қосылғаннан кейін жұмыс істемейді («күту режимінде» дауыстық хабарландыру)	Құрылғы тігінен тұрады	Роликті щетканың үстіңгі қақпағын басып, тұтқаны басып, құрылғыны жұмыс жағдайына қойыңыз
Құрылғы жұмыс істеп тұрған кезде индикаторлар жанбайды	Құрылғы қызып кетті	Құрылғыны суытып, қайта қосып көріңіз
	Батареяның істен шығуы	
Қате индикаторы қосулы («роликті тексеру» дыбыстық хабарландыруы)	Роликті щетка бітеліп қалды	Роликті щетканы тазалаңыз
	Роликті щетка орнатылмаған немесе дұрыс орнатылмаған	Роликті щетканы дұрыс орнатыңыз
Қате индикаторы қосулы («таза су ыдысында су жеткіліксіз, резервуарды толтырыңыз» дыбыстық хабарламасы)	Таза су ыдысы бос	Резервуарды таза сумен толтырып, оны ауыстырыңыз
Қате индикаторы қосулы («лас суға арналған ыдыс толы. Жағымсыз иістерді болдырмау үшін резервуарды тазалаңыз») дауысты хабарландыру)	Лас су ыдысындағы су деңгейі Мах деңгейіне жетті	Лас су ыдысын босатыңыз және оны ауыстырыңыз
Wi-Fi индикаторы өшірулі	Құрылғы Wi-Fi желісіне қосылмаған	Wi-Fi желісіне қосылу үшін қолданбадағы нұсқауларды орындаңыз
Батарея зарядының деңгейінің индикаторы қосулы («батарея заряды аз, құрылғыны зарядтаңыз» дыбыстық хабарламасы)	Батарея заряды төмен	Құрылғыны зарядтаңыз немесе қайта жүктеңіз

Нашар сору	Сүзгі орнатылмаған	Сүзгіні дұрыс орнатыңыз
	Сүзгі лас / түтік бітеліп қалды	Сүзгіні және түтікті тазалаңыз
Қозғалтқыштың қатты шуы	Сүзгі орнатылмаған	Сүзгіні дұрыс орнатыңыз
	Сүзгі лас / түтік бітеліп қалды	Сүзгіні және түтікті тазалаңыз
Қате индикаторы қосұлы («желдеткіш дұрыс жұмыс істемейді» дыбыстық хабарламасы)	Қозғалтқыштың дұрыс жұмыс істемеуі	Құрылғыны өшіріп, 2 минуттан кейін қайта іске қосыңыз. Егер ол көмектеспесе, маманға хабарласыңыз

Техникалық сипаттамалары

- Үлгісі: F20R.
- Сауда белгісі: Proscenic.
- Электр тоғынан қорғану класы: II.
- Қуат сымын бекіту түрі: X.
- Сору қуаты: 200 Вт.
- Сору қысымы: 23 кПа.
- Аккумулятор түрі: Li-ion.
- Аккумулятор сыйымдылығы: 4000 мА·сағ.
- Жұмыс уақыты: 45 мин.
- Аккумуляторды зарядтау уақыты: 4 сағат.
- Қуат параметрлері: 100–240 В, 50 Гц.
- Шаң контейнерінің сыйымдылығы: 1 л.
- Шу деңгейі: 76 дБ.
- HEPA сүзгісі: иә.
- Ылғалдан қорғау дәрежесі: IPX4.
- Сымсыз байланыс стандарты: Wi-Fi: IEEE 802.11b/g/n.
- Wi-Fi жиілік диапазоны: 2400–2483,5 МГц.
- Wi-Fi таратқышының қуаты: 66,06 мВт.
- Bluetooth сымсыз стандарты: IEEE 802.15.1b/g/n.
- Bluetooth жиілік диапазоны: 2400–2483,5 МГц.
- Bluetooth таратқышының қуаты: 7,76 мВт.
- Сұйықтық сыйымдылығы: 1 л.

Жинақталым

- Негізгі құрылғы.
- Алынбалы батарея.
- Роликті щетка — 2 дана.
- Контейнерді тазалауға арналған щетка.
- HEPA сүзгісі — 2 дана.
- Зарядтау станциясы бар едендік стенд.
- Қуат адаптері.
- Еденді тазалауға арналған ерітінді
- Пайдалану бойынша нұсқаулық.

Монтаждау, сақтау, тасымалдау (тасу), өткізу және кәдеге жарату ережелері мен шарттары

- Құрылғыны орнату осы нұсқаулықтың «Құрастыру» бөлімінде сипатталған.
- Құрылғыны қаптамада, өндірушінің және тұтынушының жылытылатын үй-жайларында ауаның 5 және 40 °С аралығындағы температурада және ауаның 80%-дан аспайтын салыстырмалы ылғалдылығында сақтау керек. Үй-жайда жемірілуді тудыратын жегі қоспалар (қышқылдардың, сілтілердің булары) болмауы тиіс.
- Құрылғының тасымалдануы құрғақ ортада жүзеге асырылуы тиіс.
- Құрылғы ұқыпты өңдеуді талап етеді, оны шаң, кір, соққы, ылғал, от және т.б. әсерінен қорғаңыз.
- Құрылғыны сату жергілікті заңнамасына сәйкес жүргізілуі керек.
- Бұйымның қызмет ету мерзімі аяқталғаннан кейін оны қарапайым тұрмыстық қоқыспен бірге тастауға болмайды. Оның орнына, ол федералды немесе жергілікті заңнамаға сәйкес қайта өңдеу және қайта өңдеу үшін электрлік және электронды жабдықты тиісті қабылдау бекетіне қайта өңдеуге жіберіледі. Осы бұйымды дұрыс жоюды қамтамасыз ете отырып, сіз табиғи ресурстарды үнемдеуге және қоршаған ортаға және адамдардың денсаулығына зиян келтірмеуге көмектесесіз. Бұл бұйымды қабылдау және жою бекеттері туралы қосымша ақпаратты жергілікті муниципалды органдардан немесе тұрмыстық қалдықтарды шығаратын кәсіпорыннан алуға болады.
- Құрылғының ақаулығы анықталған жағдайда, тез арада авторландырылған сервистік орталыққа хабарласу немесе құрылғыны кәдеге жарату керек.

Қосымша ақпарат

Өндіруші: Гуандун Вэлл Тэкнолоджи Ко., Лтд.

Танцзылин секциясы, Ляньтанмянь ау., Хуэйян ауд., Хуэйчжоу қ., Гуандун пров., Қытай.

Қытайда жасалған.

Импортер / юр. лицо, принимающее претензии в Республике Казахстан: ТОО «ДНС КАЗАХСТАН», г. Астана, р-н Сарыарқа, пр-т Сарыарқа, зд. 12, Республика Казахстан.

Импорттаушы / Қазақстан Республикасында талаптар қабылдайтын заңды тұлға: «DNS QAZAQSTAN (ДНС КАЗАХСТАН)» ЖШС, Астана қ-ы, Сарыарқа ауданы, Сарыарқа д-лы, 12 ғ-т, Қазақстан Республикасы.

Адрес электронной почты / электронды пошта мекен-жайы:

info@dns-shop.kz

Өнім Кеден одағының техникалық регламентінің талаптарына сәйкес келеді:

- «Техникалық құралдардың электромагниттік үйлесімділігі» КО ТР 020/2011;
- «Төмен вольтты жабдықтың қауіпсіздігі туралы» КО ТР 004/2011.

Тауар Еуразиялық экономикалық одақтың «Электртехника және радиоэлектроника бұйымдарында қауіпті заттарды қолдануды шектеу туралы» ЕАЭО ТР 037/2016 техникалық регламентінің талаптарына сәйкес келеді.

Өнімнің сыртқы түрі мен техникалық сипаттамалары ескертусіз өзгертілуі мүмкін. Құрылғыға кіретін жабдық алдын ала ескертусіз өзгеруі мүмкін.

Тауарды дайындау күні қаптамада көрсетілген.



Өндіруші келесі жағдайларда кепілдік міндеттемелерге ие болмайды:

- Кепілдік мерзімі аяқталды.
- Егер жеке (тұрмыстық, отбасылық) қажеттіліктерге арналған бұйым кәсіпкерлік қызметті жүзеге асыру үшін, сондай-ақ оның тікелей міндетіне сәйкес келмейтін басқа мақсаттарда пайдаланылған болса.
- Өндіруші бұйымды пайдалану кезінде пайдаланушы нұсқаулығының талаптарын бұзу, бұйымды орнату және оған қызмет көрсету жөніндегі ұсынымдарды, қосу ережелерін (бұйымның өзіне де, онымен байланысты бұйымдарға да сәйкес келмейтін желілік кернеудің әсері нәтижесінде туындаған қысқа тұйықталулар), бұйымды сақтау және тасымалдау кезінде өнім иесі және/немесе үшінші тұлғалар шеккен ықтимал материалдық, моральдық және өзге де зиян үшін жауапты болмайды.
- Механикалық зақымданудың барлық жағдайлары: өнімді пайдалану кезінде алынған сызаттар, жарықтар, деформациялар, соққы іздері, майысулар, кептелістер және т.б.
- Түрлендірулерді, рұқсат етілмеген жөндеулерді осындай жұмыстарды жүргізуге уәкілетті емес адамдар жүргізген жағдайлар. Егер ақаулық конструкцияны немесе бұйымның схемасын өзгерту, Өндіруші қарастырмаған сыртқы құрылғыларды қосу, Қазақстан Республикасының заңнамасына сай сәйкестік сертификаты жоқ құрылғыны пайдалану салдарынан туындаған болса.
- Егер бұйымның ақауы еңсерілмейтін күштің әсерінен (табиғи элементтер, өрт, су тасқыны, жер сілкінісі, тұрмыстық факторлар және Өндірушіге тәуелді емес басқа жағдайлар) немесе Өндіруші болжай алмаған үшінші тұлғалардың әрекеттерінен туындаса. Бұйымның толық немесе ішінара істен шығуына алып келген бұйымның ішіне бөгде заттардың, өзге денелердің, заттектердің, сұйықтықтардың, жәндіктердің немесе жануарлардың түсуінен, агрессивті ортаның әсерінен, жоғары ылғалдылықтан, жоғары температуралардан туындаған ақау.
- Бұйымды сәйкестендіру (сериялық нөмірі) жоқ немесе сәйкес келмейді. Егер зақымданулар (кемшіліктер) зиянды бағдарламалық қамтаманың; БҚ ұсынушысының осы қызметті ұсынбауына байланысты мүмкіндігінсіз бұйымның бағдарламалық ресурстарына қолжетімділіктің болмауына әкеп соққан құпиясөздерді (кодтарды) оларды жинау/қалпына келтіру мүмкіндігінсіз орнату, ауыстыру немесе жою әсерінен туындаса.
- Егер жұмыстың ақаулықтары қуат беруші, кәбілдік, телекоммуникациялық желілердің, радиосигнал қуатының стандарттарға немесе техникалық регламенттеріне сәйкес келмеуінен, оның ішінде бедер ерекшеліктерінен және басқа да осыған ұқсас сыртқы факторлардан, бұйымның желі әрекет ететін шекарада немесе аймақтан тыс жерде пайдаланылуынан туындаған болса.
- Егер зақымданулар стандартты емес (түпнұсқалық емес) және/немесе сапасыз (зақымданған) шығыс материалдарын, керек-жарақтарды, қосалқы бөлшектерді, қуат беру элементтерін, әртүрлі үлгідегі ақпарат тасымалдағыштарды (CD, DVD дискілерді, жад карталарын, SIM карталарын, картридждерді қоса алғанда) пайдаланудан туындаса.
- Егер кемшіліктер үйлесімсіз контентті (әуендерді, графиканы, бейне және басқа файлдарды, Java қосымшаларын және оларға ұқсас бағдарламаларды) алуға, орнатуға және пайдалануға байланысты туындаған болса.
- Осы бұйыммен жанасып жұмыс істейтін басқа жабдыққа келтірілген залалға.

Кепілдік талоны

SN/IMEI: _____

Кепілдікке қойылған күні: _____

Өндіруші бүкіл кепілдік мерзімі ішінде құрылғының үздіксіз жұмыс істеуіне, сондай-ақ материалдар мен жинақтарда ақаулардың болмауына кепілдік береді. Кепілдік кезеңі бұйымды сатып алған сәттен басталады және тек қана жаңа өнімдерге қолданылады.

Кепілдік қызмет көрсетуге пайдаланушы нұсқаулығына сәйкес бұйымды пайдалану шартымен кепілдік мерзімі ішінде тұтынушының кесірінен істен шықпаған элементтерді тегін жөндеу немесе ауыстыру кіреді. Элементтерді жөндеу немесе ауыстыру уәкілетті сервистік орталықтардың аумағында жүргізіледі.

Кепілдік мерзімі: 24 ай.

Пайдалану мерзімі: 48 ай.

Сервистік орталықтардың өзекті тізімі келесі мекенжай бойынша:

<https://www.dns-shop.kz/service-center/>

Кепілдік міндеттемелер және тегін сервистік қызмет көрсету, егер оларды ауыстыру бұйымды бөлшектеуге байланысты болмаса, тауардың жиынтықтылығына кіретін, төменде аталған керек-жарақтарға қолданылмайды:

- ҚБП (Қашықтан басқару пультіне) арналған қуат элементтері (батареялар).
- Жалғағыш кәбілдер, антенналар және оларға арналған жалғастырғыш тетіктер, құлаққаптар, микрофондар, «HANDS-FREE» құрылғылары; жиынтықта жеткізілетін әртүрлі типтегі ақпарат тасымалдағыштар, бағдарламалық құрал (БҚ) және драйверлер (бұйымның қатты магниттік дискілердегі жинақтағышқа алдын ала орнатылған БҚ-ны қоса алғанда, бірақ онымен шектелмей), сыртқы енгізу-шығару құрылғылары және манипуляторлар.
- Қаптар, сөмкелер, белдіктер, тасымалдауға арналған баулар, монтаждық керек-жарақтар, құрал-саймандар, бұйымға қоса берілетін құжаттама.
- Табиғи тозуға ұшырайтын шығын материалдары мен бөлшектер.

Жазбалар үшін

A series of horizontal lines for writing.

