

**Тік шаңсорғыш
Proscenic P10 PRO**

Пайдалану бойынша нұсқаулық

Мазмұны

Құрылғы мақсаты	3
Сақтық шаралары	3
Құрылғы схемасы.....	4
Пайдалану ережелері мен шарттары	5
Құрастыру	5
Зарядтау	7
Пайдалану.....	8
Қызмет көрсету және күтім.....	10
Ықтимал проблемалар және олардың шешімі	14
Техникалық сипаттамалары	15
Жинақталым.....	15
Монтаждау, сақтау, тасымалдау (тасу), өткізу және кәдеге жарату ережелері мен шарттары	16
Қосымша ақпарат	17

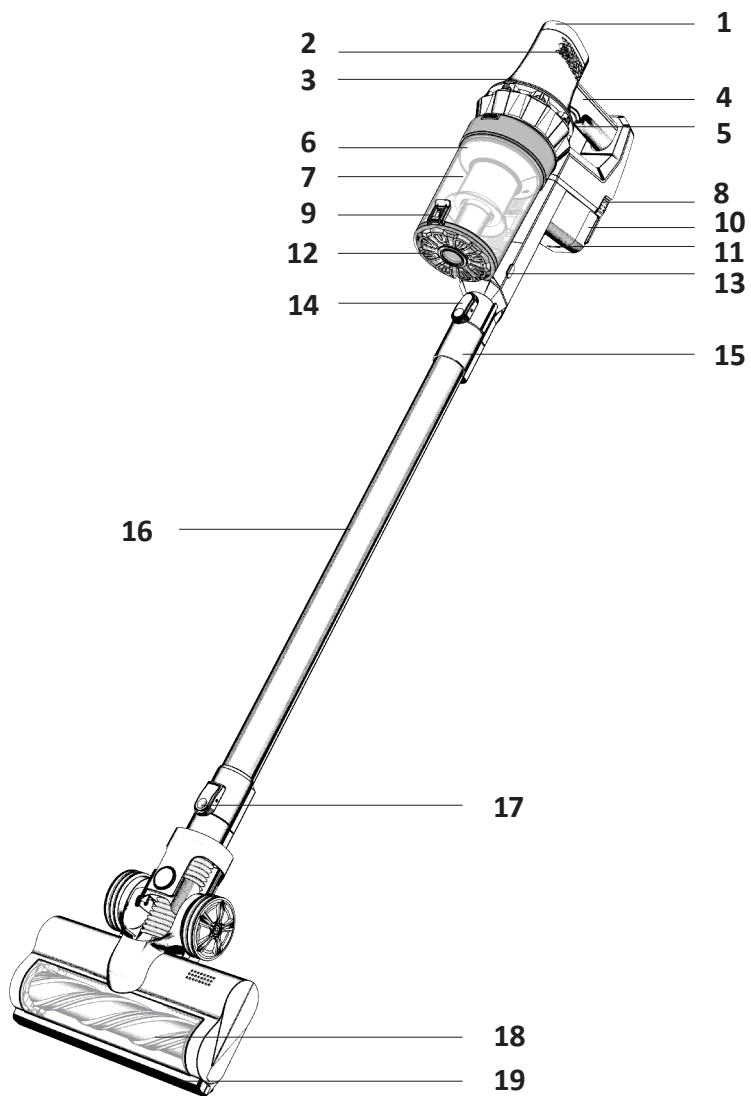
Құрылғы мақсаты

Құрылғы плитка, паркет, линолеум сияқты беттерді, сондай-ақ қысқа қадалы кілемдер мен қаптамаларды құрғақ шаң мен ұсақ құрғақ қалдықтарды сору арқылы химиялық тазалауға арналған.

Сақтық шаралары

- Бұл құрылғы балалардың немесе физикалық, сенсорлық немесе ақыл-ой қабілеттері шектеулі адамдардың қауіпсіздігіне жауапты біреудің қадағалауынсыз пайдалануына арналмаған. Балаларға құрылғымен ойнауға рұқсат бермеңіз.
- Құрылғы коммерциялық мақсатта пайдалануға арналмаған.
- Құрылғы тек үй ішінде пайдалануға арналған.
- Құрылғыны дымқыл беттерде қолданбаңыз.
- Құрылғыны тек мақсаты бойынша пайдаланыңыз.
- Құрылғыны қуат көзіне қоспас бұрын, үйдегі электр желісінің кернеуі техникалық сипаттамаларға сәйкес келетініне көз жеткізіңіз.
- Құрылғыны ашпаңыз немесе оны өзіңіз жөндеуге болмайды. Техникалық қызмет көрсету мен жөндеуді тек уәкілетті қызмет көрсету орталығының білікті мамандары орындауы керек.
- Қуат ашасын ылғал қолмен ұстамаңыз.
- Қуат сымы, ашасы немесе басқа бөліктері зақымдалған болса, құралды пайдаланбаңыз. Сымның немесе ашаның ыстық немесе өткір беттерге тиюіне жол бермеңіз. Қуат сымын бұрамаңыз.
- Құрылғыны розеткадан суырған кезде қуат сымынан емес, ашасынан ұстаңыз.
- Құрылғыны суды, тез тұтанатын сұйықтықтарды, темекі, сіріңке, ыстық күл сияқты жанғыш немесе шегетін заттарды сору үшін пайдаланбаңыз.
- Шаш пен киімді құрылғының қозғалатын бөліктерінен алыс ұстаңыз. Саусақтарыңызды немесе басқа дене бөліктерін тесіктерге салмаңыз.
- Құрылғыны құлағыңызға немесе көзіңізге бағыттамаңыз; Құрылғының бөліктерін аузыңызға салмаңыз.
- Құрылғының саңылауларын жаппаңыз, оларды шаңнан, талшықтан және шаштан тазартыңыз.
- Тек түпнұсқа керек-жарақтарды пайдаланыңыз.
- Құрылғыны электр желісіне қоспас бұрын оның дұрыс жиналғанына көз жеткізіңіз. Құрылғыны әр қолданар алдында, барлық бөлшектерінің мықтап бекітілгеніне көз жеткізіңіз.
- Құрылғыны ұзақ уақыт сақтау және техникалық қызмет көрсету алдында оны қуат көзінен ажыратыңыз.
- Құрылғыны сыртта немесе ылғалдылығы жоғары жерлерде жинамаңыз, зиярдамаңыз немесе пайдаланбаңыз.
- Құрылғыны ашық отқа шығармаңыз.
- Қосымшаны қосу немесе ажырату алдында құрылғыны өшіріңіз.

Құрылғы схемасы

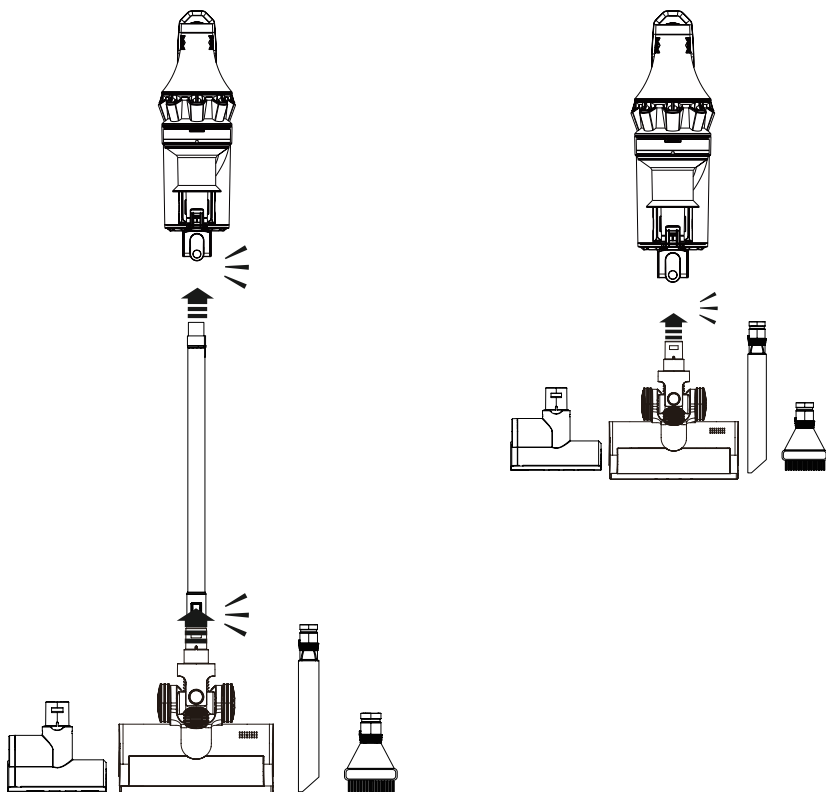


1. Сенсорлық экран.
2. Шығару торы.
3. Қозғалтқыш.
4. Тұтқа.
5. Қуат батырмасы.
6. Шаңды жинауға арналған контейнер.
7. Сүзгі.
8. Аккумулятор босату батырмасы.
9. Шаңға арналған контейнер қақпағының ілгегі.
10. Алынбалы батарея.
11. Зарядтау ұясы.
12. Шаң контейнерінің қақпағы.
13. Шаң контейнерін босату батырмасы.
14. Құбырды құлыптау батырмасы.
15. Құбыр ұшы.
16. Металл құбыр.
17. Электрлік еден щеткасын босату түймесі.
18. Турбо щетка.
19. Жарықдиодты шамдар.

Пайдалану ережелері мен шарттары

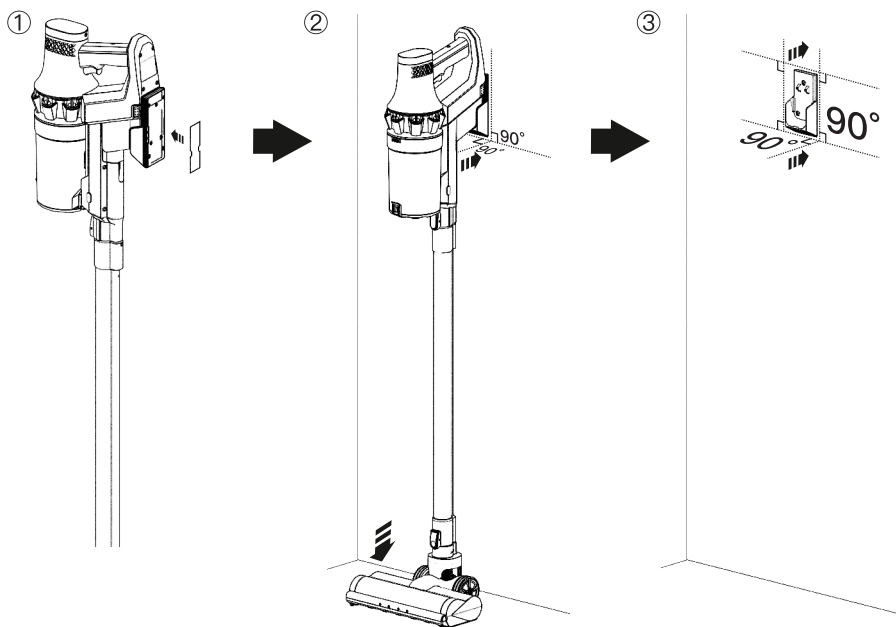
Құрастыру

Құрылғыны төмендегі суреттерде көрсетілгендей жинаңыз.



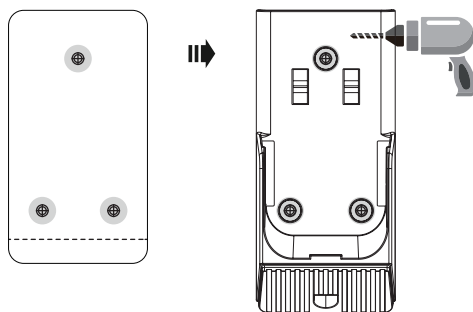
Зарядтау станциясы бар қабырға аспасын орнату үшін төмендегі нұсқауларды орындаңыз.

1-әдіс: ұстағышты жапсырмамен бекіту. Төмендегі суретті қараңыз.



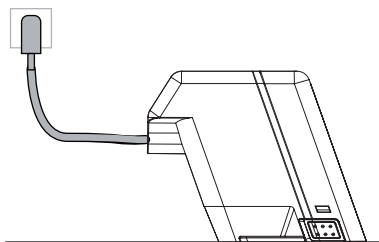
2-әдіс: ұстағышты бұрандалармен бекіту.

1. Сызбасы бар жапсырманы қабырғаға қойып, олардың жапсырмадағы орналасуына сәйкес 3 тесікті бұрғылаңыз.
2. Пластикалық кеңейту түтіктерін тесіктерге салыңыз.
3. Ұстағышты тесіктермен туралаңыз, содан кейін бұрандаларды салып, қатайтыңыз.



Зарядтау

Қуат адаптерін электр розеткасына және құрылғыдағы батареяны зарядтау ұясына қосыңыз.

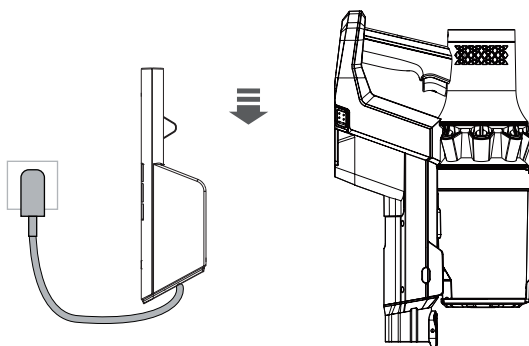


Құрылғыны қабырға ұстағышын пайдаланып зарядтау

Қабырғалық аспаны орнатқаннан кейін оған қуат адаптерін қосыңыз және шаңсорғыштың қозғалтқышын ұстағышқа қойыңыз.

Зарядтау кезінде батарея индикаторы қызғылт сары болып жыпылықтайды. Батарея толық зарядталғанда, индикатор жасыл болып жанады. Толық зарядтау 2,5 сағатты алады. Батарея қуаты аз болғанда, құрылғы іске қосылғаннан кейін индикатор 5 секунд бойы қызыл немесе жасыл болып жыпылықтайды, содан кейін шаңсорғыш өшеді.

Батарея деңгейі тым төмен болғанда, құрылғы батареяны қорғау үшін қуатты автоматты түрде өшіреді. Осы уақыт ішінде шаңсорғышты қуат батырмасын басы арқылы қосу мүмкін емес, батарея индикаторы қызыл болып жыпылықтайды.

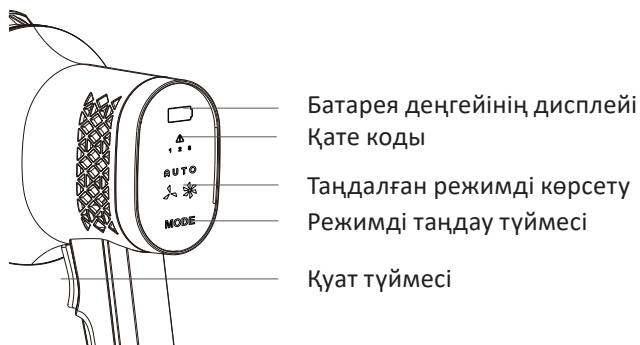


Ескерту

- Құрылғыны зарядтау үшін тек жинақтағы түпнұсқа адаптерді пайдалануға болады.
- Зарядтау кезінде құрылғы жұмыс істемейді.

Пайдалану

- Құрылғыны іске қосу үшін қуат батырамсын басыңыз (әдепкі бойынша автоматты режимде).
- Басқа жұмыс режимін таңдау үшін құрылғы дисплейіндегі MODE («Режим») түймесін басыңыз. Құрылғы үшін 3 жұмыс режимі бар: тыныш режим, автоматты режим және қуатты режим.
- Құрылғыны өшіру үшін қуат батырамсын қайта басыңыз.



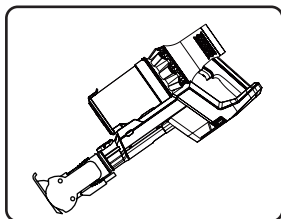
Ескерту: жақсырақ тазалау нәтижелеріне қол жеткізу үшін шаңсорғыш құрылғыны өшіргеннен кейін 3 секунд ішінде автоматты түрде қуатты режимге ауысады.

Қосымшаларды пайдалану

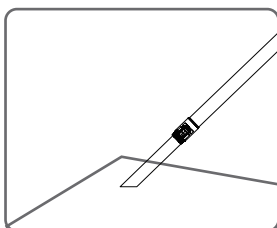
Турбо щетка қатты едендерді, еден плиткаларын және қысқа қадалы кілемдерді тазалауға арналған. Ыңғайлы болу үшін металл құбырды пайдалану ұсынылады.



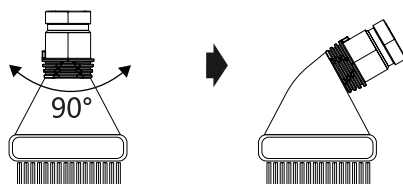
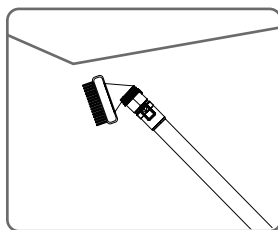
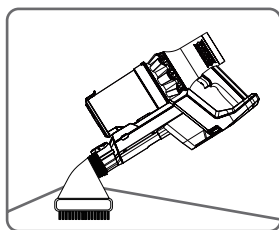
Кене щеткасы дивандарды, матрацтарды, бесіктерді және т.б. тазалау үшін қолданылады. Төмендегі суретте көрсетілгендей, щетканы құрылғының негізгі бөлігіне қосыңыз.



Жарық құралы төбелерді, кітап сөрелерін, пернетақталарды және тар, жету қиын жерлерді тазалауға арналған.

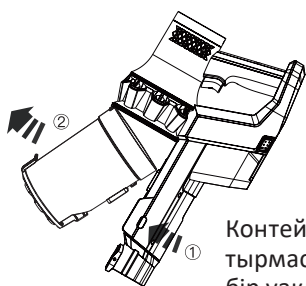


Жиһаз щеткасы үстелдерді, шкафтарды, дивандарды, қысқа кілемдерді және т.б. тазалауға арналған. Сондай-ақ металл құбырмен бірге төбелерді, перделерді және т.б. тазалауға болады.

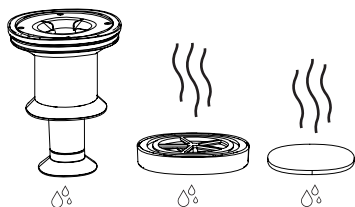
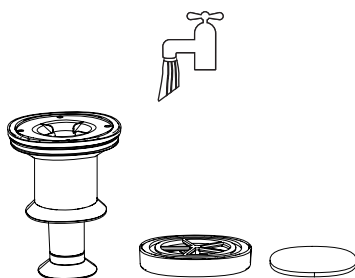
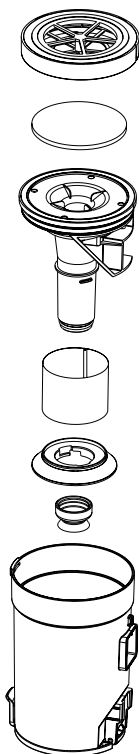


Қызмет көрсету және күтім

Шаң контейнері мен сүзгіні тазалау үшін төмендегі нұсқауларды орындаңыз.



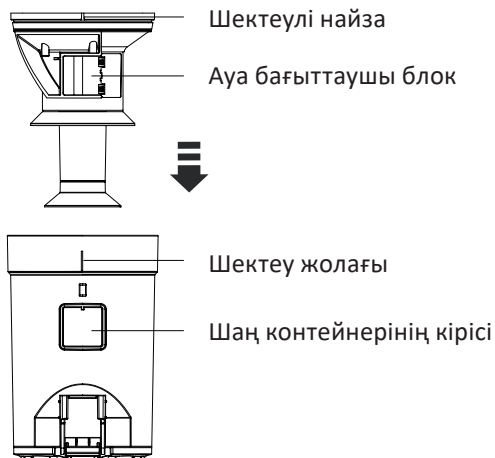
Контейнерді босату батырмасын екі жағынан бір уақытта басыңыз.



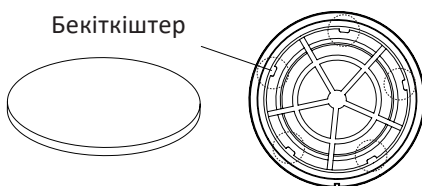
Ескерту: сүзгілерді жуғаннан кейін оларды құрғатыңыз. Ылғал сүзгілерді пайдаланбаңыз. Оларды күнде кептірмеңіз.

Сүзгі құрамдастарын орнату

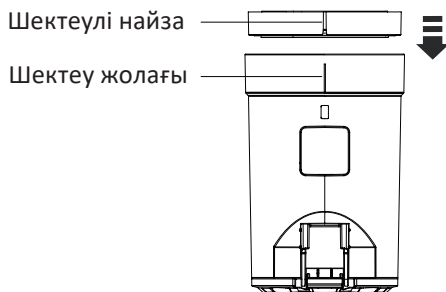
Сүзгі ауа бағыттағыш бөлігін шаң контейнеріне төмендегі суретте көрсетілгендей салыңыз. Шектеу штангасы шаң контейнерінің шектеу жолағымен туралануы керек.



HEPA сүзгі қақпағының астыңғы жағына губка сүзгісін салыңыз. Губка сүзгісі бекіткіштермен бекітілуі керек. Әйтпесе, ол сүзгінің жұмысына әсер етеді.

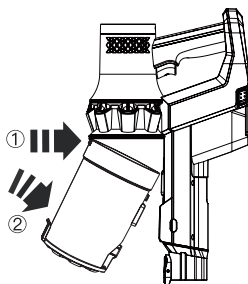


HEPA сүзгісін шаң контейнеріне төмендегі суретте көрсетілгендей қосыңыз. Сүзгінің шектеуші бекітпесі контейнердің шектеу жолағымен туралануы керек.



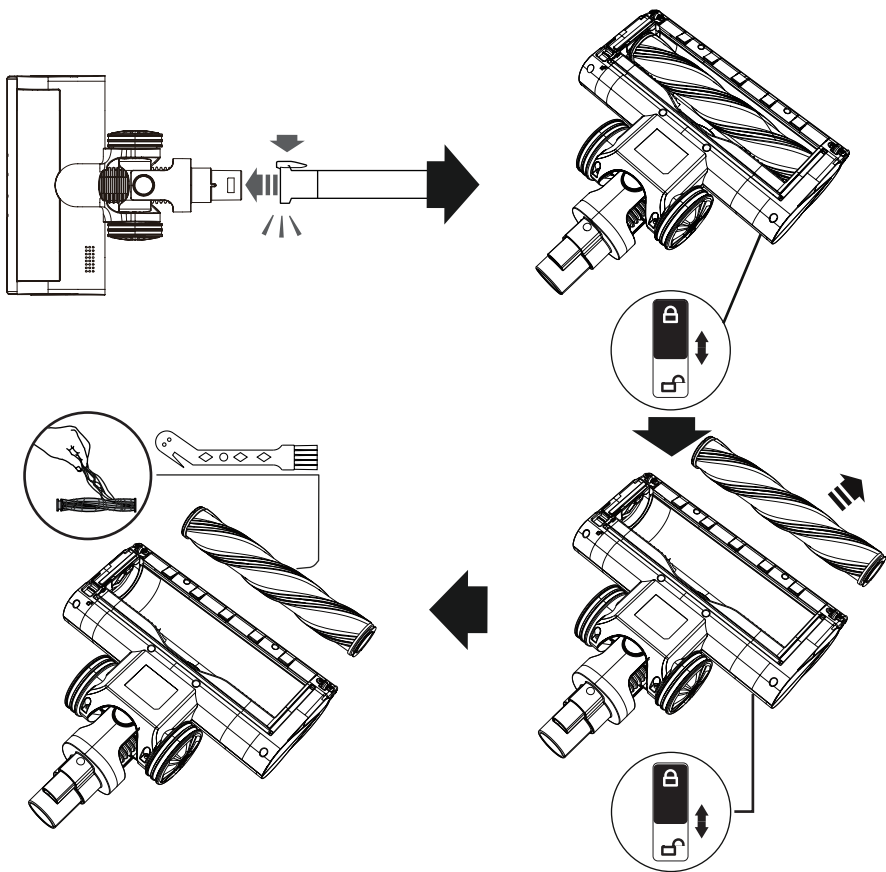
Шаңға арналған контейнерді орнату

Шаңға арналған контейнерді орнына қойып, контейнер түбін суретте көрсетілген бағытта сырт еткенше басыңыз.



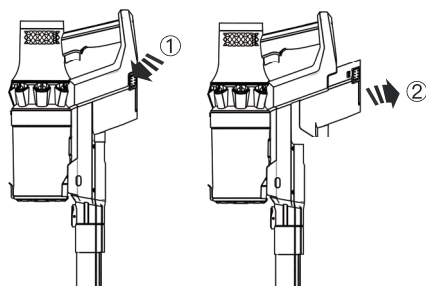
Турбо щетканы алу және тазалау

Қылшақты алып тастау және тазалау үшін төмендегі суреттерді қараңыз.

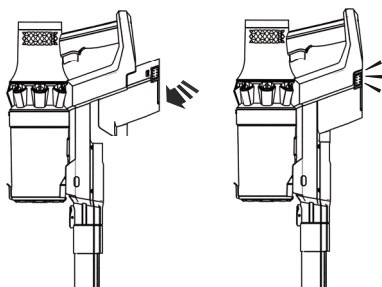


Батарейаны алу және орнату

Батарейаны босату батырмасын екі жағынан бір уақытта басып, батарейаны ұстап, өзіңізге қарай тартыңыз.



Батарейаны ауыстыру үшін батарея ұясын құрылғының негізгі бөлігіндегі ұяшықпен туралаңыз. Батарейаның төменгі жағын сырт еткенше басыңыз.



Ықтимал проблемалар және олардың шешімі

Проблема	Себеп	Шешім
Құрылғы жұмыс істемейді	Батарея орнатылмаған	Батареяны ауыстырыңыз
	Батарея заряды төмен	Құрылғыңызды зарядтаңыз
Нашар сору	Шаң контейнері мен HEPA сүзгісі дұрыс орнатылмаған	Шаң контейнері мен HEPA сүзгісін дұрыс орнатыңыз
	HEPA сүзгісі тым ұзақ уақыт бойы қолданылуда	HEPA сүзгісін ауыстырыңыз
	Шаң контейнері толы	Шаң контейнерін тазалаңыз
	Шаң контейнерінің сүзгісі толы	Шаң контейнерінің сүзгісін тазалаңыз немесе ауыстырыңыз
	Ауа қабылдайтын құбыр немесе айналмалы щетка бітеліп қалған	Электрлік еден щеткасын тазалаңыз
Зарядтау кезінде индикатор жанбайды	Адаптер дұрыс қосылмаған	Адаптердің розеткаға мықтап салынғанын және құрылғыға қосылғанын тексеріңіз
Құрылғының қысқа жұмыс уақыты	Құрылғыны зарядтау уақыты қысқа	Батареяны толығымен зарядтаңыз
	Ескі батарея	Батареяны ауыстырыңыз
Турбо щетка жұмыс істемейді	Тым үлкен нысанды сору	Қылшақты тазалап, құрылғыны қайта жүктеңіз
	Қылқаламға оралған шаш, жіп, жүн т.б.	
Қате коды 1	Турбо щетка бітеліп қалған	Қылшақты тазалаңыз
		Қылқалам мен құбырдың дұрыс орнатылғанына көз жеткізіңіз
Қате коды 1 2 3	Турбо щетканың қысқа тұйықталуы	Қылшақты жөндеу немесе ауыстыру үшін маманға хабарласыңыз

Қате коды 2	Құрылғы қалыпты жұмыс істемейді	Сору портының бітеліп қалмағанына көз жеткізіңіз
		Қозғалтқыш қызып кетсе, құрылғыны өшіріп, суытыңыз
Ауа шығатын тесік қызады	Сүзгі бітеліп қалған	Шаң контейнерін және HEPA сүзгісін тазалаңыз

Техникалық сипаттамалары

- Үлгісі: P10 Pro.
- Сауда белгісі: Proscenic.
- Электр тогынан қорғану класы: II.
- Қуат сымын бекіту түрі: X.
- Қуаты: 260 Вт.
- Сору қуаты: 150 Вт.
- Сору қысымы: 22 кПа.
- Аккумулятор түрі: Li-ion.
- Аккумулятор сыйымдылығы: 2000 мА·сағ.
- Жұмыс уақыты: 50 мин.
- Аккумулятор зарядтау уақыты: 2,5 сағат.
- Қуат параметрлері: 100–240 В, 50/60 Гц.
- Шаң контейнерінің сыйымдылығы: 0,65 л.
- Шү деңгейі: 78 дБ.
- HEPA сүзгісі: иә.
- Ылғалдан қорғау дәрежесі: IPX0.

Жинақталым

- Негізгі құрылғы.
- Металл құбыр.
- Алынбалы батарея.
- Турбо щетка.
- Саңылау саптама.
- Кене щеткасы.
- Жиназға арналған щетка.
- Зарядтау станциясы бар қабырға аспасы.
- Орнату жинағы.
- Қуат адаптері.
- Пайдалану бойынша нұсқаулық.

Монтаждау, сақтау, тасымалдау (тасу), өткізу және кәдеге жарату ережелері мен шарттары

- Құрылғыны орнату осы нұсқаулықтың «Құрастыру» бөлімінде сипатталған.
- Құрылғыны қаптамада, өндірушінің және тұтынушының жылытылатын үй-жайларында ауаның 5 және 40 °С аралығындағы температурада және ауаның 80%-дан аспайтын салыстырмалы ылғалдылығында сақтау керек. Үй-жайда жемірілуді тудыратын жегі қоспалар (қышқылдардың, сілтілердің булары) болмауы тиіс.
- Құрылғының тасымалдануы құрғақ ортада жүзеге асырылуы тиіс.
- Құрылғы ұқыпты өңдеуді талап етеді, оны шаң, кір, соққы, ылғал, от және т.б. әсерінен қорғаңыз.
- Құрылғыны сату жергілікті заңнамасына сәйкес жүргізілуі керек.
- Бұйымның қызмет ету мерзімі аяқталғаннан кейін оны қарапайым тұрмыстық қоқыспен бірге тастауға болмайды. Оның орнына, ол федералды немесе жергілікті заңнамаға сәйкес қайта өңдеу және қайта өңдеу үшін электрлік және электронды жабдықты тиісті қабылдау бекетіне қайта өңдеуге жіберіледі. Осы бұйымды дұрыс жоюды қамтамасыз ете отырып, сіз табиғи ресурстарды үнемдеуге және қоршаған ортаға және адамдардың денсаулығына зиян келтірмеуге көмектесесіз. Бұл бұйымды қабылдау және жою бекеттері туралы қосымша ақпаратты жергілікті муниципалды органдардан немесе тұрмыстық қалдықтарды шығаратын кәсіпорыннан алуға болады.
- Құрылғының ақаулығы анықталған жағдайда, тез арада авторландырылған сервистік орталыққа хабарласу немесе құрылғыны кәдеге жарату керек.

Қосымша ақпарат

Өндіруші: Гуандун Вэлл Тэкнолоджи Ко., Лтд.

Танцзылин секциясы, Ляньтанмянь ау., Хуэйян ауд., Хуэйчжоу қ., Гуандун пров., Қытай.

Қытайда жасалған.

Импортер / юр. лицо, принимающее претензии в Республике Казахстан: ТОО «ДНС КАЗАХСТАН», г. Астана, р-н Сарыарқа, пр-т Сарыарқа, зд. 12, Республика Казахстан.

Импорттаушы / Қазақстан Республикасында талаптар қабылдайтын заңды тұлға: «DNS QAZAQSTAN (ДНС КАЗАХСТАН)» ЖШС, Астана қ-ы, Сарыарқа ауданы, Сарыарқа д-лы, 12 ғ-т, Қазақстан Республикасы.

Адрес электронной почты / электронды пошта мекен-жайы:

info@dns-shop.kz

Өнім Кеден одағының техникалық регламентінің талаптарына сәйкес келеді:

- «Техникалық құралдардың электромагниттік үйлесімділігі» КО ТР 020/2011;
- «Төмен вольтты жабдықтың қауіпсіздігі туралы» КО ТР 004/2011.

Тауар Еуразиялық экономикалық одақтың «Электртехника және радиоэлектроника бұйымдарында қауіпті заттарды қолдануды шектеу туралы» ЕАЭО ТР 037/2016 техникалық регламентінің талаптарына сәйкес келеді.

Өнімнің сыртқы түрі мен техникалық сипаттамалары ескертусіз өзгертілуі мүмкін. Құрылғыға кіретін жабдық алдын ала ескертусіз өзгеруі мүмкін.

Тауарды дайындау күні қаптамада көрсетілген.

v.1



Өндіруші келесі жағдайларда кепілдік міндеттемелерге ие болмайды:

- Кепілдік мерзімі аяқталды.
- Егер жеке (тұрмыстық, отбасылық) қажеттіліктерге арналған бұйым кәсіпкерлік қызметті жүзеге асыру үшін, сондай-ақ оның тікелей міндетіне сәйкес келмейтін басқа мақсаттарда пайдаланылған болса.
- Өндіруші бұйымды пайдалану кезінде пайдаланушы нұсқаулығының талаптарын бұзу, бұйымды орнату және оған қызмет көрсету жөніндегі ұсынымдарды, қосу ережелерін (бұйымның өзіне де, онымен байланысты бұйымдарға да сәйкес келмейтін желілік кернеудің әсері нәтижесінде туындаған қысқа тұйықталулар), бұйымды сақтау және тасымалдау кезінде өнім иесі және/немесе үшінші тұлғалар шектен тыс ықтимал материалдық, моральдық және өзге де зиян үшін жауапты болмайды.
- Механикалық зақымданудың барлық жағдайлары: өнімді пайдалану кезінде алынған сызаттар, жарықтар, деформациялар, соққы іздері, майысулар, кептелістер және т.б.
- Түрлендірулерді, рұқсат етілмеген жөндеулерді осындай жұмыстарды жүргізуге уәкілетті емес адамдар жүргізген жағдайлар. Егер ақаулық конструкцияны немесе бұйымның схемасын өзгерту, Өндіруші қарастырмаған сыртқы құрылғыларды қосу, Қазақстан Республикасының заңнамасына сай сәйкестік сертификаты жоқ құрылғыны пайдалану салдарынан туындаған болса.
- Егер бұйымның ақауы еңсерілмейтін күштің әсерінен (табиғи элементтер, өрт, су тасқыны, жер сілкінісі, тұрмыстық факторлар және Өндірушіге тәуелді емес басқа жағдайлар) немесе Өндіруші болмай алмаған үшінші тұлғалардың әрекеттерінен туындаса. Бұйымның толық немесе ішінара істен шығуына алып келген бұйымның ішіне бөгде заттардың, өзге денелердің, заттектердің, сұйықтықтардың, жәндіктердің немесе жануарлардың түсуінен, агрессивті ортаның әсерінен, жоғары ылғалдылықтан, жоғары температуралардан туындаған ақау.
- Бұйымды сәйкестендіру (сериялық нөмірі) жоқ немесе сәйкес келмейді. Егер зақымданулар (кемшіліктер) зиянды бағдарламалық қамтаманың; БҚ ұсынушысының осы қызметті ұсынбауына байланысты мүмкіндігінсіз бұйымның бағдарламалық ресурстарына қолжетімділіктің болмауына әкеп соққан құпиясөздерді (кодтарды) оларды жинау/қалпына келтіру мүмкіндігінсіз орнату, ауыстыру немесе жою әсерінен туындаса.
- Егер жұмыстың ақаулықтары қуат беруші, кәбілдік, телекоммуникациялық желілердің, радиосигнал қуатының стандарттарға немесе техникалық регламенттеріне сәйкес келмеуінен, оның ішінде бедер ерекшеліктерінен және басқа да осыған ұқсас сыртқы факторлардан, бұйымның желі әрекет ететін шекарада немесе аймақтан тыс жерде пайдаланылуынан туындаған болса.
- Егер зақымданулар стандартты емес (түпнұсқалық емес) және/немесе сапасыз (зақымданған) шығыс материалдарын, керек-жарақтарды, қосалқы бөлшектерді, қуат беру элементтерін, әртүрлі үлгідегі ақпарат тасымалдағыштарды (CD, DVD дискілерді, жад карталарын, SIM карталарын, картридждерді қоса алғанда) пайдаланудан туындаса.
- Егер кемшіліктер үйлесімсіз контентті (әуендерді, графиканы, бейне және басқа файлдарды, Java қосымшаларын және оларға ұқсас бағдарламаларды) алуға, орнатуға және пайдалануға байланысты туындаған болса.
- Осы бұйыммен жанасып жұмыс істейтін басқа жабдыққа келтірілген залалға.



Кепілдік талоны

SN/IMEI: _____

Кепілдікке қойылған күні: _____

Өндіруші бүкіл кепілдік мерзімі ішінде құрылғының үздіксіз жұмыс істеуіне, сондай-ақ материалдар мен жинақтарда ақаулардың болмауына кепілдік береді. Кепілдік кезеңі бұйымды сатып алған сәттен басталады және тек қана жаңа өнімдерге қолданылады.

Кепілдік қызмет көрсетуге пайдаланушы нұсқаулығына сәйкес бұйымды пайдалану шартымен кепілдік мерзімі ішінде тұтынушының кесірінен істен шықпаған элементтерді тегін жөндеу немесе ауыстыру кіреді. Элементтерді жөндеу немесе ауыстыру уәкілетті сервистік орталықтардың аумағында жүргізіледі.

Кепілдік мерзімі: 24 ай.

Пайдалану мерзімі: 48 ай.

Сервистік орталықтардың өзекті тізімі келесі мекенжай бойынша:

<https://www.dns-shop.kz/service-center/>

Кепілдік міндеттемелер және тегін сервистік қызмет көрсету, егер оларды ауыстыру бұйымды бөлшектеуге байланысты болмаса, тауардың жиынтықтылығына кіретін, төменде аталған керек-жарақтарға қолданылмайды:

- ҚБП (Қашықтан басқару пультіне) арналған қуат элементтері (батареялар).
- Жалғағыш кәбілдер, антенналар және оларға арналған жалғастырғыш тетіктер, құлаққаптар, микрофондар, «HANDS-FREE» құрылғылары; жиынтықта жеткізілетін әртүрлі типтегі ақпарат тасымалдағыштар, бағдарламалық құрал (БҚ) және драйверлер (бұйымның қатты магниттік дискілердегі жинақтағышқа алдын ала орнатылған БҚ-ны қоса алғанда, бірақ онымен шектелмей), сыртқы енгізу-шығару құрылғылары және манипуляторлар.
- Қаптар, сөмкелер, белдіктер, тасымалдауға арналған баулар, монтаждық керек-жарақтар, құрал-саймандар, бұйымға қоса берілетін құжаттама.
- Табиғи тозуға ұшырайтын шығын материалдары мен бөлшектер.



