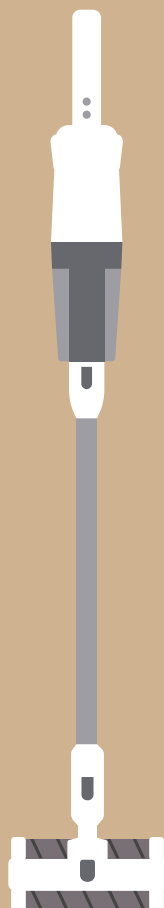


tuvio

Инструкция пользователя

ПЫЛЕСОС
TS01MBHW



Спасибо, что выбрали Tuvio.
Рекомендуем внимательно
прочитать инструкцию. Пожалуйста,
не выбрасывайте эту инструкцию —
к ней всегда можно обратиться
в будущем.

Содержание

01	Техника безопасности	
1.1	Общие меры предосторожности	4
1.2	Меры предосторожности при работе с электричеством	4
1.3	Меры предосторожности при эксплуатации	5
1.4	Правила хранения и транспортировки	7
1.5	Правила утилизации	8
02	Правила эксплуатации	
2.1	Устройство пылесоса	9
2.2	Зарядка аккумулятора	12
2.3	Перед началом работы	14
2.4	Использование пылесоса	15
03	Техническое обслуживание и уход	
3.1	Общая очистка пылесоса	16
3.2	Очистка контейнера для сбора пыли	17
3.3	Очистка фильтра	18
3.4	Очистка щётки	20
04	Устранение неполадок	21
05	Гарантия	
5.1	Негарантийные случаи	23
06	Технические характеристики	24
07	Комплект поставки	25

Техника безопасности

01

1.1 Общие меры предосторожности

- Этот пылесос предназначен для удаления пыли с полов и мебели в домашних условиях.
- Перед использованием пылесоса прочитайте инструкцию пользователя.
- Производитель не несёт ответственности в случае несоблюдения правил техники безопасности.
- Пылесос запрещается сжигать: это наносит непоправимый вред окружающей среде, а также может привести к пожарам.
- Устройство не должно использоваться лицами (в том числе детьми) с пониженными физическими, сенсорными или умственными способностями, а также лицами с недостатком опыта или знаний, кроме случаев, когда они находятся под пристальным присмотром или были обучены использованию устройства лицом, ответственным за их безопасность. Не позволяйте детям играть с устройством.
- Не меняйте аккумулятор самостоятельно. Замена аккумулятора должна производиться квалифицированным специалистом.

1.2 Меры предосторожности при работе с электричеством

- Во избежание травм или поломки пылесоса подключайте его только

к сети с напряжением, соответствующим маркировке на корпусе.

- Для зарядки прибора используйте только зарядное устройство в комплекте поставки.
- Во избежание удара током не дотрагивайтесь мокрыми руками до вилки или любой другой части пылесоса, находящейся под напряжением.
- Не разбирайте аккумулятор. Существует риск возгорания или поражения электрическим током.

1.3 Меры предосторожности при эксплуатации

- Не разбирайте пылесос самостоятельно и не вносите изменений в его конструкцию, а также в конструкцию зарядного устройства и аккумулятора.
- Не используйте прибор рядом с легковоспламеняющимися и взрывоопасными материалами, так как это может привести к возгоранию или взрыву. Держите пылесос вдали от источников огня и тепла во избежание деформации корпуса.
- Не используйте пылесос для сбора:
 - горящих или дымящихся предметов (непотушенных окурков, спичек или горячего пепла);
 - мелкозернистых материалов (например, извести, цемента, древесной стружки, гипсовой пыли, пепла или угольной пыли);
 - токсичных веществ (например, растворителей или средств для удаления накипи);
 - химических веществ (например, кислоты или чистящих средств) и других веществ с неопределёнными физическими свойствами.
- Не используйте пылесос для очистки:

- от моющих средств, парафина, бензина, спирта, краски или духов, тонеров или чернил для принтера, так как это может привести к короткому замыканию, возгоранию или взрыву;
 - острых или крупных предметов, таких как осколки стекла, игрушки, булавки, скрепки, камни, куски штукатурки или обрывки бумаги, так как они могут застрять внутри и привести к поломке.
- Следите за тем, чтобы кабель зарядного устройства не был зажат и не попадал на острые края предметов. При повреждении зарядного устройства прекратите использование прибора. Отнесите прибор и зарядное устройство в сервисный центр. Не ремонтируйте зарядное устройство самостоятельно.
 - Следите, чтобы волосы, пальцы и другие части тела, а также одежда не попали в движущиеся части пылесоса или вентиляционные отверстия. Не направляйте всасывающее отверстие на глаза, уши и рот.
 - При очистке прибора и замене щётки отключайте прибор от электросети. Извлекайте зарядное устройство сухими руками, удерживая его за корпус, а не за кабель.
 - Регулярно осматривайте и очищайте всасывающее отверстие, чтобы не допустить снижения мощности всасывания и поломки пылесоса.
 - Если во время использования прибора произошла утечка тока, мотор перегрелся или стал издавать необычный шум или запах, или резко снизилась мощность всасывания, прекратите использование прибора и обратитесь в сервисный центр.
 - Необходимо прекратить использование прибора и обратиться в сервисный центр, если пылесос имеет видимые повреждения и не работает должным образом или повреждён шнур питания.
 - Не помещайте корпус пылесоса, зарядное устройство, щётку и аккумулятор в воду или под струю воды. Не допускайте попадания воды внутрь пылесоса, так как это может привести к короткому замыканию и возгоранию.

- Не включайте пылесос при извлечённом контейнере для сбора пыли. Это создаёт опасность повреждения изделия или поражения электрическим током.
- Обязательно очищайте контейнер для сбора пыли по достижении предельного заполнения или заранее. Длительная эксплуатация при полном контейнере для сбора пыли может привести к неполадкам в работе и перегреву.

1.4 Правила хранения и транспортировки

- Храните пылесос в сухом вентилируемом месте вдали от нагревательных приборов и попадания прямых солнечных лучей.
- При транспортировке и хранении запрещается подвергать прибор механическим воздействиям, которые могут привести к повреждению прибора или нарушению целостности упаковки.
- Необходимо беречь упаковку прибора от попадания воды и других жидкостей.
- Не подвергайте прибор воздействию температур ниже 0 °С или выше 40 °С.

1.5 Правила утилизации



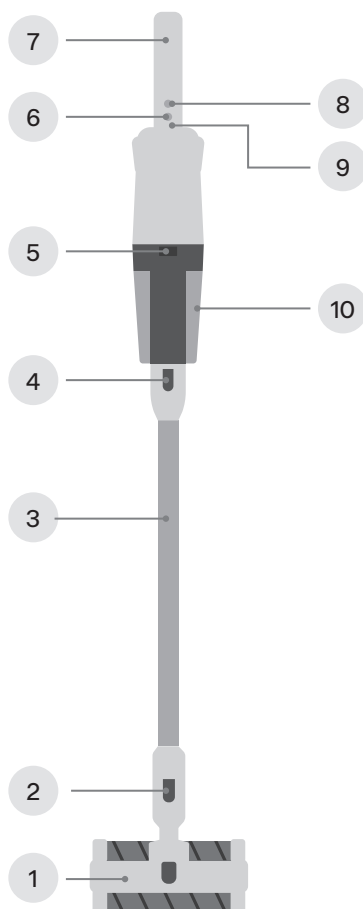
Утилизируйте пылесос в соответствии с экологическими нормами. Предметы, маркированные таким знаком, нельзя выбрасывать вместе с бытовыми отходами. По возможности сдайте пылесос, зарядное устройство и дополнительные аксессуары в специальный пункт сбора. Утилизация в соответствии с экологическими нормами обеспечивает возможность вторичного использования ценных сырьевых материалов. Сведения о возможных способах утилизации можно получить в специализированном торговом предприятии, а также в районных или городских органах управления.

Правила эксплуатации

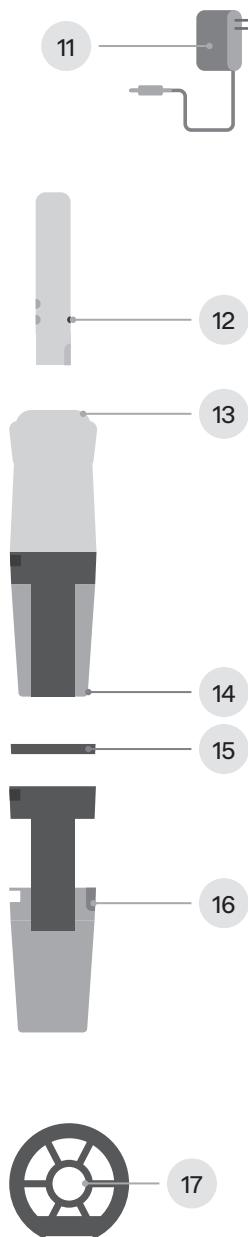
02

2.1 Устройство пылесоса

- 1 Щётка с двумя роликами
- 2 Кнопка защёлки щётки
- 3 Трубка
- 4 Кнопка защёлки трубки
- 5 Замок контейнера для сбора пыли
- 6 Кнопка регулировки мощности
- 7 Ручка с аккумуляторным блоком
- 8 Кнопка питания
- 9 Индикатор заряда
- 10 Контейнер для сбора пыли



- 11 Зарядное устройство
- 12 Разъём для зарядного устройства
- 13 Кнопка защёлки аккумуляторного блока
- 14 Кнопка защёлки крышки контейнера для сбора пыли
- 15 HEPA-фильтр
- 16 Место крепления
- 17 Дополнительный HEPA-фильтр



18

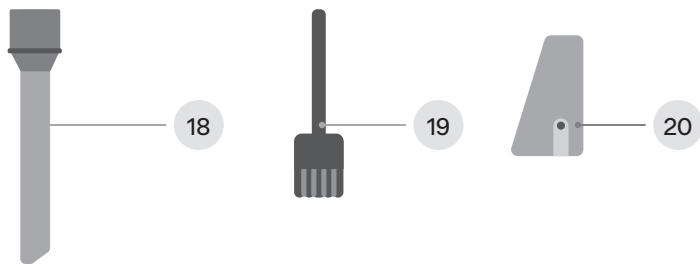
Щелевая насадка

19

Щётка для очистки пылесоса

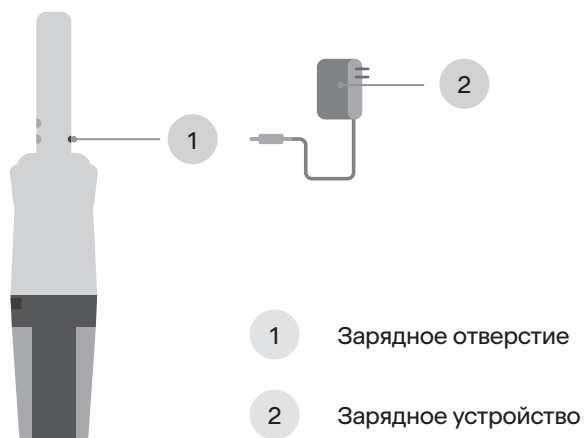
20

Настенное крепление для хранения пылесоса

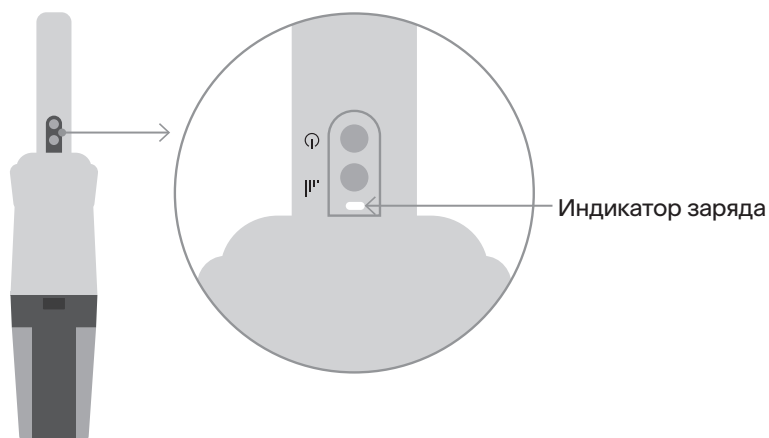


2.2 Зарядка аккумулятора

Перед первым использованием необходимо зарядить пылесос. Для этого вставьте штекер зарядного устройства в разъем на корпусе пылесоса, как показано на рисунке, и подключите зарядное устройство к розетке.



Во время зарядки загорится индикатор заряда. Когда аккумулятор будет полностью заряжен, индикатор погаснет.



Для зарядки пылесоса можно использовать настенное крепление.

Для этого вставьте штекер зарядного устройства в разъём на корпусе настенного крепления, как показано на рисунке, и подключите зарядное устройство к розетке.



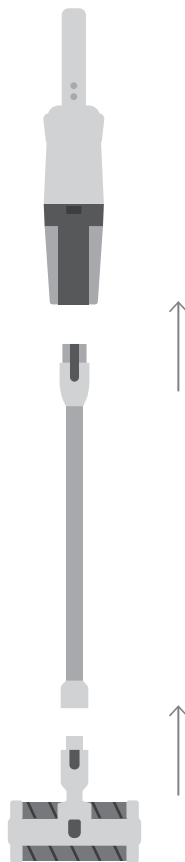
При зарядке полностью разряженного пылесоса индикатор может не загораться из-за защиты от перегрева. В таком случае оставьте зарядное устройство подключённым к розетке, зарядка начнётся автоматически в течение 10 минут.

2.3 Перед началом работы

Перед тем как начать пылесосить, уберите все посторонние предметы, которые могут помешать нормальной работе пылесоса: детские игрушки, одежду, крупный мусор, провода от бытовой техники и т. д.

Соберите пылесос:

1. Вставьте щётку в отверстие в нижней части трубки до щелчка.
2. Верхнюю часть трубки вставьте в главное всасывающее отверстие до щелчка.

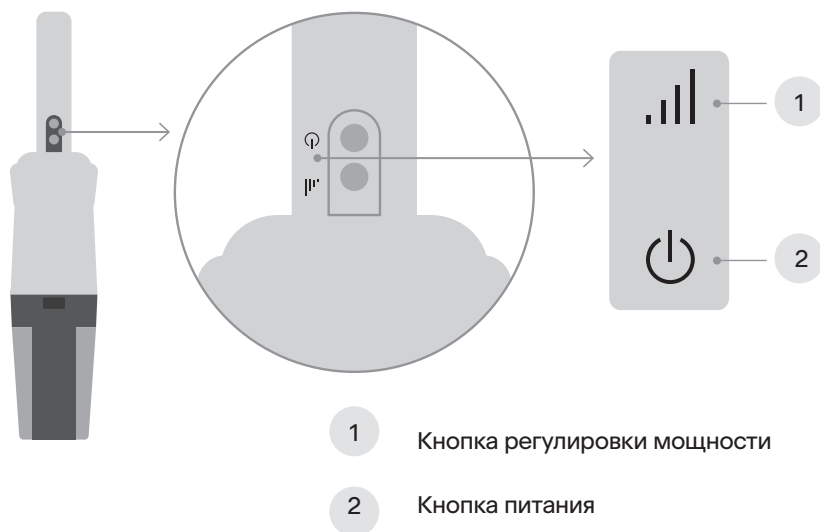


2.4 Использование пылесоса

1. Включите пылесос, нажав на кнопку питания.
Чтобы выключить пылесос, нажмите на кнопку ещё раз.

После включения пылесос будет работать со стандартной мощностью.

2. Чтобы увеличить мощность, нажмите на кнопку регулировки мощности.
Чтобы вернуться к стандартной мощности, необходимо нажать на кнопку регулировки мощности ещё раз.



3. Для уборки в труднодоступных местах используйте щелевую насадку (см. страницу 11). Её легко можно разместить на корпусе пылесоса.

Техническое обслуживание и уход

03

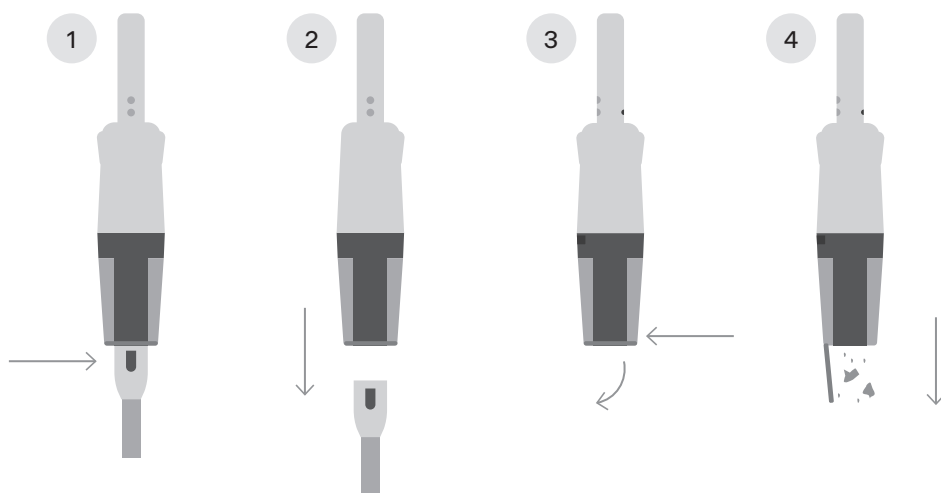
3.1 Общая очистка пылесоса

- Перед очисткой пылесоса отключите его от сети.
- Регулярно проводите осмотр пылесоса и щётки.
Корпус пылесоса протирайте слегка влажной тканью.
- Во время очистки следите, чтобы вода или моющее средство не попали внутрь пылесоса.
- Не используйте для очистки прибора абразивные чистящие средства, средства для мытья стёкол или универсальные моющие средства.
Не погружайте пылесос и зарядное устройство в воду.
- Не используйте для очистки пылесоса жёсткие мочалки или губки.

3.2 Очистка контейнера для сбора пыли

Чтобы мощность всасывания не снижалась, регулярно очищайте контейнер для сбора пыли.

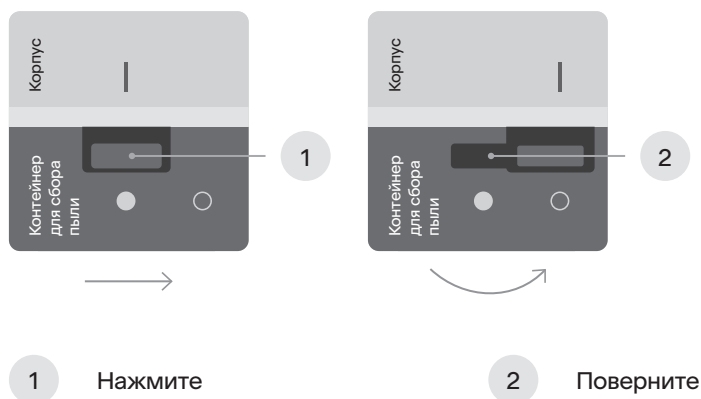
- 1 Нажмите на кнопку защёлки трубки.
- 2 Извлеките трубку из контейнера для сбора пыли.
- 3 Поместите контейнер для сбора пыли над мусорным ведром. Нажмите на кнопку защёлки крышки контейнера для сбора пыли, как показано на рисунке.
- 4 Откроется откидное дно контейнера для сбора пыли и мусор упадёт вниз.



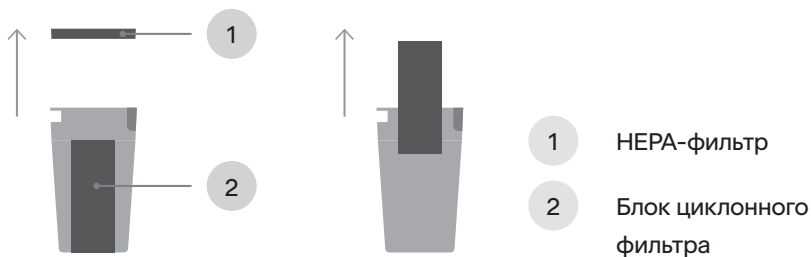
- 5 Закройте крышку контейнера для сбора пыли.
- 6 Присоедините трубку обратно к контейнеру для сбора пыли.

3.3 Очистка фильтра

1. Нажмите на кнопку защёлки контейнера для сбора пыли, одновременно повернув контейнер для сбора пыли против часовой стрелки до тех пор, пока указатель на корпусе пылесоса не совпадёт с незакрашенным кругом на корпусе контейнера для сбора пыли. Затем вытащите контейнер для сбора пыли.

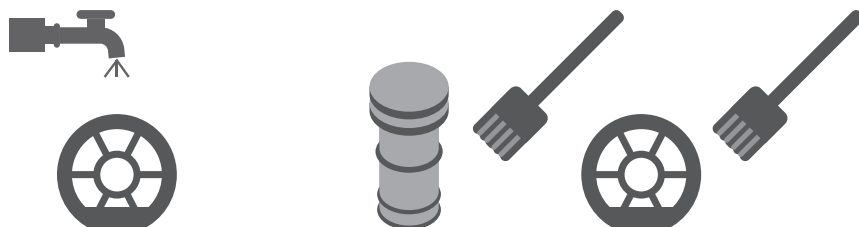


2. Достаньте HEPA-фильтр, затем достаньте блок циклонного фильтра из контейнера для сбора пыли, как показано на рисунке.



3. Очистите все детали фильтра мягкой щёткой.

4. Промойте тёплой водой все детали системы фильтрации, за исключением блока циклонного фильтра.



Блок циклонного фильтра нельзя мыть водой.

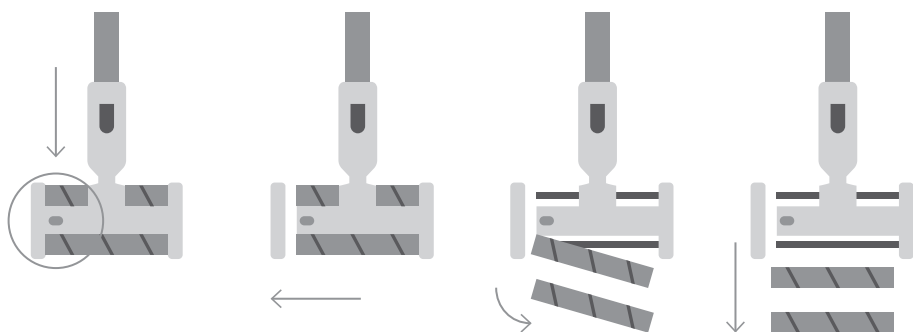
5. Полностью просушите все детали.
6. Соберите систему фильтрации в обратном порядке.
7. Присоедините контейнер для сбора пыли к основной части пылесоса. Для этого вставьте контейнер для сбора пыли в основную часть пылесоса и поверните по часовой стрелке до щелчка.

3.4 Очистка щётки

Щётку нельзя мыть водой.

Регулярно очищайте щётку от волос и загрязнений.

1. Снимите боковую крышку щётки, нажав на кнопку, как показано на рисунке.



2. Очистите щётку от грязи и волос. Намотавшиеся на щётку нитки и волосы аккуратно срежьте ножницами.
3. Соберите щётку в обратном порядке.

На щётке и крышке щётки находятся элементы красного и чёрного цветов. Вставьте щётку таким образом, чтобы цвета соединяющихся элементов совпадали.

Устранение неполадок

04

- К ремонтным работам допускаются только квалифицированные специалисты. Нарушение порядка выполнения работ может быть опасно как для пользователя, так и для окружающих.
- Если шнур питания повреждён, его должен заменить производитель или его представитель по сервисному обслуживанию, или лицо с аналогичной квалификацией, чтобы не нарушить безопасность.
- Незначительные неисправности можно решить по инструкции ниже.

4.1 Пылесос не работает

1. Батарея разряжена — зарядите батарею.

4.2 Уменьшилась мощность всасывания

1. Полностью заполнен контейнер для сбора пыли — очистите контейнер для сбора пыли.
2. Загрязнён фильтр — очистите фильтр.
3. Засорён воздуховод — очистите воздуховод.
4. Низкий заряд батареи — зарядите батарею.

4.3 Индикатор заряда не включается

1. Сработала защита от перегрева — оставьте зарядное устройство подключённым к розетке, зарядка начнётся автоматически в течение 10 минут.

4.4 Щётка перестала работать

1. В щётке застрял посторонний предмет — очистите щётку от посторонних предметов.
2. Щётка засорена — очистите щётку от грязи и волос.
3. Щётка сломалась — замените щётку на новую.

Официальная гарантия: 2 года

Срок службы пылесоса: 5 лет

Период официальной гарантии и срока службы пылесоса отсчитывается с даты продажи конечному покупателю.

5.1 Негарантийные случаи

Гарантия не распространяется на следующие случаи:



- повреждения, возникшие из-за неправильного использования, механического или другого внешнего воздействия, контакта с жидкостью или огнём;
- повреждения, возникшие из-за неквалифицированного вмешательства, ремонта в неавторизованных сервисных центрах;
- естественный износ изделия и расходные материалы (фильтры, аккумуляторные источники питания и т. д.).

Изготовитель гарантирует отсутствие производственных дефектов и дефектов материалов при использовании прибора и зарядного устройства в соответствии с этой инструкцией.

Изготовитель не несёт ответственности за ущерб, вызванный использованием пылесоса не по назначению или с нарушением требований, установленных этой инструкцией. В случае неисправности обратитесь в сервисный центр.

Технические характеристики

06

Модель	TS01MBHW
Номинальная мощность	150 Вт
Номинальное напряжение аккумулятора	14,8 В 
Номинальное напряжение пылесоса	14,8 В 
Номинальная частота	50/60 Гц
Тип аккумулятора	литиевая батарея
Ёмкость аккумулятора	2200 мА*ч
Уровень шума	70 дБ
Объём контейнера для сбора пыли	0,4 л
Система фильтрации	циклонная
Выпускной фильтр	HEPA
Количество режимов работы	2
Время полной зарядки	3,5 часа
Размер нетто	80 x 466 x 80 мм
Размер брутто	560 x 120 x 225 мм

Комплект поставки

07

- 1 Пылесос
- 2 Щётка с двумя роликами
- 3 Щелевая насадка
- 4 Щёточка для очистки пылесоса
- 5 Зарядное устройство
- 6 Настенное крепление для хранения пылесоса
- 7 Шурупы и дюбели для настенного крепления
- 8 Дополнительный HEPA-фильтр
- 9 Инструкция пользователя

Производитель постоянно работает над усовершенствованием изделий. В связи с этим форма, комплектация и технические характеристики пылесоса могут быть изменены без предварительного уведомления.

Если у устройства есть какие-либо различия с данной инструкцией, преимущественную силу имеет продукт.

Продукция сертифицирована в соответствии с законодательством РФ. Информацию об обязательном подтверждении соответствия товара вы можете получить на сайте tuvio.ru.

Импортер

Адрес

Адрес электронной почты

Изготовитель

Адрес

Страна производства

Дата изготовления

ООО «Маркет.Трейд»

121099, Россия, Москва, Новинский бульвар, 8

info@tuvio.ru

Intertech Services AG

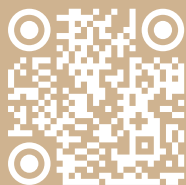
Werftstrasse 4, 6005 Luzern, Швейцария

Китай

См. на изделии



tuvio



Яндекс  Маркет

Этот и другие товары
Tuvio — только
на Яндекс Маркете

tuvio.ru

