

5. ПОЛЯРИЗАЦИЯ БАҒЫТЫН ТАҢДАУ

5.1 «Street-F» антеннасының максималды күшеюін қамтамасыз ету үшін дұрыс поляризация бағытын белгілеу керек.

5.2 2G/3G/4G желілерінде жұмыс жасау үшін антеннаны көлденеңінен 45° радиосоюлендірудің Х-поляризациясына орнату ұсынылады. Қаптамадағы қосымша параққа назар аударыңыз.

5.3 Антеннаны көлденеңінен 45° қалпында орнату мақсатында жеткізілім жинағына енетін бұрыштық кронштейнді қолдану қажет.

6. САҚТАУ, ТАСЫМАЛДАУ, ПАЙДАЛАНУ ЖӘНЕ ҚЫЗМЕТ КӨРСЕТУ ШАРТТАРЫ

6.1 Антеннаны профилактикалық тексеруді тұрақты түрде, алайда алты айда бір реттен сирек емес жүргізілуі керек. Тексеру барысында кабельдің тұтастығына, механикалық ақаулықтарының жоқтығына және антеннаның кронштейнге немесе тірекке дұрыс бекітілуіне назар аудару керек.

6.2 Антеннаны -60°С бастап +45°С дейінгі температура аралығында және 25°С температурадағы 100% салыстырмалы ауа ылғалдылығы шекті мәнінде пайдалануға болады.

6.3 Тасымалдау және сақтау -60°С бастап +45°С дейін температурада және күн сәулесі мен атмосфералық жауын-шашыннан қорғалған жағдайда 25°С температурадағы 100% салыстырмалы ауа ылғалдылығының шекті мәнінде жүзеге асырылуы керек.

6.4 Бұйымның қызмет мерзімі-3 жыл. Бұйым құрамында зиянды заттар (материалдар) жоқ және бейімделмеген жағдайларда өртеуден басқа кез келген тәсіл түрімен тұрмыстық қалдықтар ретінде көдеге жаратуға болады. Бұйымды тұрмыста және III қауіп санатынан аспайтын өнеркәсіптік кәсіпорындарда шектеусіз пайдаланылады.

7. ҚАБЫЛДАУ ТУРАЛЫ КҮӘЛІК

7.1 «Street-F» антеннасы КШУР.339517.093 сәйкес келеді және пайдалануға жарамды деп танылды.

7.2 Тұтынушы пайдалану талаптарын сақтаған жағдайда, өндіруші антеннаның КШУР.339517.093 талаптарына сәйкестігіне кепілдік береді.

7.3 Кепілдік мерзімі бөлшек сауда желісі арқылы сатылған күнінен бастап 12 ай. Сатқан ұйымның белгісі қойылмаған жағдайда кепілдік мерзімі бұйым дайындалған күннен бастап есептеледі. Бұйымның жасалған айы және жылы кепілдік талонында көрсетілген.

7.4 Пайдаланудың қалыпты белгілерінен бөлек механикалық ақаулықтары бар бұйымдар бойынша шағымдар қабылданбайды.

7.5 Өндіруші желі жеткіліксіз қамтылмаған орындарда және антенна дұрыс орнатылмаған және/немесе бапталмаған жағдайда ұялы байланыс сигналдарының сапалы қабылдауына кепілдік бермейді. Осындай жағдайда қабылдаудың болмауы антеннаны жарамсыз деп тану үшін негіз болмайды.

7.6 Наразылықтар және ұсыныстар келесі мекен-жайға жіберілуі керек: 410052, Ресей, Саратов қ., а/ж 500,

Тел. / факс: 8 (800) 775-07-94

E-mail: help@remo-zavod.ru

Сайт: www.rem-zavod.ru

7.7 Дайындаушының атауы және заңды мекенжайы:

«РЭМО-Технологии» ЖШҚ, 410033, Саратов қ., 50 лет Октября д., 101

в.10_2017030

Ескерту: сіздің антеннаңызда аталған паспортта көрсетілмеген және оның параметрлерін нашарлатпайтын өзгерістер болуы ықтимал.

* БАС-2314 Стрип-Ф



ҰЯЛЫ ЖЕЛІЛЕРГЕ АРНАЛҒАН ПАНЕЛЬДІ АНТЕННА 2G / 3G / 4G / 4G+ BAS-2314 STREET-F*

ПАСПОРТ
КШУР.339517.093ПС

1. ЖАЛПЫ МӘЛІМЕТТЕР

1.1 Екінші-төртінші буындағы ұялы желілерге арналған «толқынды арна» түріндегі антенна «Street-F» 1700..2200 МГц жиілік диапазонында жұмыс жасайтын және сыртқы антеннаны қосуға арналған қосқышы бар сымсыз байланыс құрылғыларымен (модем, деректерді беру терминалдары, роутерлер және т.б.) бірге пайдалануға арналған.

1.2 Антенна 4G/4G+ желілерінде тек LTE Band 3 (LTE-1800) үшін жұмысын қамтамасыз етеді.

1.3 Антенна таңдалған бағыттағы құрылғының жұмыс қашықтығын арттыруға, сондай-ақ қолайсыз ауа райы жағдайында жалғаудың тұрақтылығын арттыруға мүмкіндік береді.

1.4 Антеннаның құрылысы азимутты және поляризацияның көлбеулігін баптауға мүмкіндік береді. Антенна F-ажыратқышпен

жабдықталған. Антеннаны құрылғыға жалғау үшін RG-6/U, SAT-50, SAT-703 түріндегі коаксиалды кабельдерді пайдалануға болады. Құрылғыға жалғау үшін F-ажыратқыштан қажетті ажыратқыш түріне (CRC9, TS9, SMA, RP-SMA және т.б.) жалғастырығышты сатып алу керек.

1.5 Байланыстың сапасы және қашықтығы антеннаның орнатылатын орнына, сигнал беру жолындағы болжалды кедергілерге, базалық станцияның қуатына және оның орналасу биіктігіне, жер бедеріне және басқа да бірқатар факторларға тәуелді болады.

2. НЕГІЗГІ ТЕХНИКАЛЫҚ ДЕРЕКТЕР ЖӘНЕ СИПАТТАМАЛАР

2.1 Жұмыс жиіліктерінің диапазоны, МГц	1800..2200
2.2 Күшейту коэффициенті, максимум, дБи	18
2.3 Бағыттылық диаграммасының ені, град	30
2.4 Толқын кедергісі, Ом	75
2.5 КСВН, артық емес	1.6
2.6 Ажыратқыш түрі	F
2.7 Өлшемдері, жинақта (кабельді қоспағанда), артық емес, мм	1100x100x50
2.8 Антеннаның салмағы, кг, артық емес	1.2

3. ЖЕТКІЗІЛІМ ЖИНАҒЫ

3.1 «Street-F» антеннасы, дана	1
3.2 Бұрыштық кронштейн, дана	1
3.3 Діңгек және қабырғаға бекіту торабы, дана	1
3.4 Бекіткіштер жинағы, дана	1
3.5 Техникалық құжаттама жиынтығы, дана	1
3.6 Кепілдік талоны, дана	1
3.7 Қаптама, дана	1



АНТЕННА ПАНЕЛЬНАЯ ДЛЯ СОТОВЫХ СЕТЕЙ 2G / 3G / 4G / 4G+ BAS-2314 STREET-F*

ПАСПОРТ
КШУР.339517.093ПС

5. ВЫБОР НАПРАВЛЕНИЯ ПОЛЯРИЗАЦИИ

5.1 Для обеспечения максимального усиления антенны «Street-F» следует правильно устанавливать направление поляризации.

5.2 Для работы в сетях 2G/3G/4G рекомендуется установить Х-поляризацию радиоизлучения антенны в 45° к горизонтали. Обратите внимание на вкладыш в упаковке.

5.3 Для установки антенны в положение 45° к горизонтали следует использовать угловой кронштейн, входящий в комплект поставки.

6. УСЛОВИЯ ХРАНЕНИЯ, ТРАНСПОРТИРОВКИ, ЭКСПЛУАТАЦИИ И ОБСЛУЖИВАНИЯ

6.1 Профилактический осмотр антенны необходимо производить регулярно, но не реже одного раза в полгода. При осмотре обратите внимание на целостность кабеля, отсутствие механических повреждений и надежность крепления антенны к кронштейну или мачте.

6.2 Антенна может эксплуатироваться в интервале температур от -60°С до +45°С и предельном значении относительной влажности воздуха 100% при температуре 25°С.

6.3 Транспортировка и хранение должны осуществляться при температурах от -60°С до +45°С и предельном значении относительной влажности воздуха 100% при температуре 25°С при условии защиты от солнечного излучения и атмосферных осадков.

6.4 Срок службы изделия — 3 года. Изделие не содержит вредных веществ (материалов) и может быть утилизировано как бытовые отходы любым способом, кроме сжигания в непригодных условиях.

Изделие может эксплуатироваться без ограничений в быту и на промышленных предприятиях не выше III класса опасности.

7. СВИДЕТЕЛЬСТВО О ПРИЕМКЕ

7.1 Антенна направленная «Street-F» соответствует КШУР.339517.093 и признана годной для эксплуатации.

7.2 Изготовитель гарантирует соответствие антенны требованиям КШУР.339517.093 при соблюдении потребителем условий эксплуатации.

7.3 Гарантийный срок эксплуатации 12 месяцев со дня продажи через розничную торговую сеть. При отсутствии отметки торгующей организации, гарантийный срок исчисляется с даты изготовления изделия. Месяц и год изготовления изделия указаны в гарантийном талоне.

7.4 Не принимаются претензии по изделиям, имеющим механические повреждения, отличные от естественных следов эксплуатации.

7.5 Изготовитель не может гарантировать качественный прием сигналов мобильной связи в местах недостаточного покрытия сетью и в случае неверной установки и/или настройки антенны. Отсутствие приема в таких ситуациях не является основанием для признания антенны неисправной.

7.6 Претензии по работе и предложения следует направлять по адресу:

410052, Россия, Саратов, а/я 500,

Тел./факс: 8 (800) 775-07-94

E-mail: help@remo-zavod.ru

Сайт: www.rem-zavod.ru

7.7 Наименование и юридический адрес изготовителя:

ООО «РЭМО-Технологии», 410033, г. Саратов, пр. 50 лет Октября 101

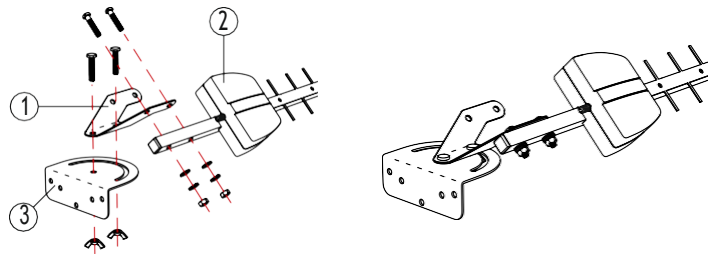
в.10_2017030

Примечание: В вашей антенне могут быть изменения, не отмеченные в настоящем паспорте и не ухудшающие ее параметры.

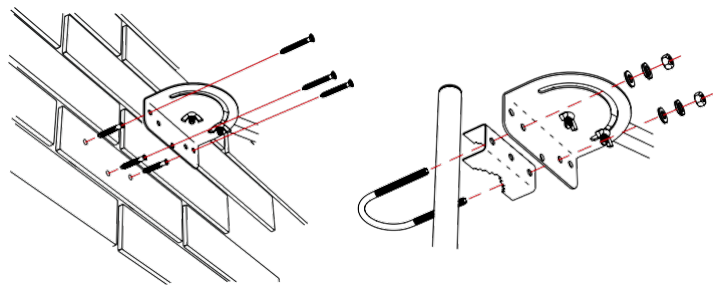
* БАС-2314 Стрип-Ф

4. ҚҰРАСТЫРУ, МОНТАЖДАУ ЖӘНЕ БАПТАУ

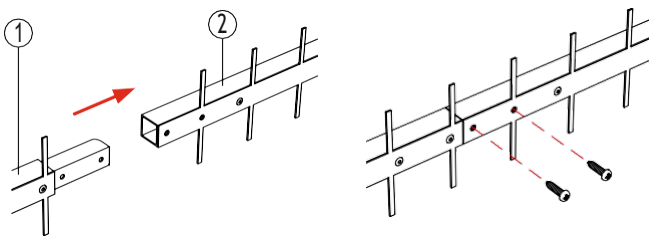
- 4.1 Траверстің алдыңғы (1 сурет, 2 поз.) және артқы (1 сурет 1 поз.) 1 суретте көрсетілгендей жалғау керек.
- 4.2 Антеннаға (2 сурет, 2 поз.) бұрыштық кронштейнді (2 сурет, 1 поз.) 2 суретте көрсетілген қалыпта орнатыңыз.
- 4.3 Орнату кронштейнін (2 сурет, 3 поз.) 3 суретте көрсетілгендей қабырғаға немесе діңгекке монтаждау керек. Бұл жағдайда, антенна және құрылғыны жалғайтын коаксиалды кабельдің ұзындығын ескеру керек - кронштейнді орнату нүктесінен модемді немесе терминалды орнату орнына дейін оның ұзындығымен шектеледі. Неғұрлым дұрыс шешім- құрылғыны антеннаға мүмкіндігінше жақын орналастыру. Орнату орнын таңдау барысында, антеннаның алдында 3-5 метрден жақын кедергілер мен металл заттар болмауы керек екенін естен шығармау керек.
- 4.4 Антеннаны орнату кронштейніне орнатыңыз (2 сур.қар.). Бұрағыш сомындарды антенна біршама сенімді орналасатындай, әлайда, оны кронштейн өсіне қатысты бұру мүмкіндігі болатындай бұрау керек.
- 4.5 Кабельді антеннаның F-ажыратқышына жалғаңыз. Ажыратқышты ПВ-өкшаулағышпен гидроошаулау керек.
- 4.6 Коаксиалды кабельді даладан ғимаратта ең оңтайлы жолмен тарту керек. Назар аударыңыз, бұл жағдайда кабель күрт бүгілмеуі (сынбауы) немесе қысылмауы керек! Кабельдің бүгілуі және қысылуы антеннаның сипаттамаларын нашарлауына айтарлықтай әсер ете алады.
- 4.7 Модемді немесе басқа құрылғыны қуаттан (компьютерден) ажыратыңыз.
- 4.8 Кабельді құрылғының антенна ұяшықтарына жалғау керек, бұл жағдайда, құралдарды қолданбай «қолмен» бұраған дұрыс. Сәйкес жалғастырығыштарды пайдалану керек.
- 4.9 Құрылғыға қуат беріңіз (оны компьютерге қосыңыз).
- 4.10 USB модеммен пайдаланғанда MDMA бағдарламасын (www.nerve.org.za/mdma немесе geto-zavod.ru/files/software) сигнал деңгейін бақылау үшін қосыңыз. Жалпы жағдайда, Android смартфондарына арналған OpenSignal қосымшасын пайдалануға болады, ол базалық станцияның болжалды орналасқан орнын және бағытын анықтауға мүмкіндік береді.
- 4.11 Антеннаны аз бұрыштарға оңға және солға қарай бұрып, құрылғының бағдарламалық жасақтамасы арқылы сигнал деңгейін бақылау арқылы максималды сигналға бағыттаңыз. Антеннаны бұру барысында шамамен 0,5-3 секундты ұстап тұру керек.
- 4.12 Орнатқаннан кейін, бекіткіш сомындарын қатты бұрау керек.
- 4.13 Деректерді беру жылдамдығын speedtest.net сервисі көмегімен тексеруге болады.



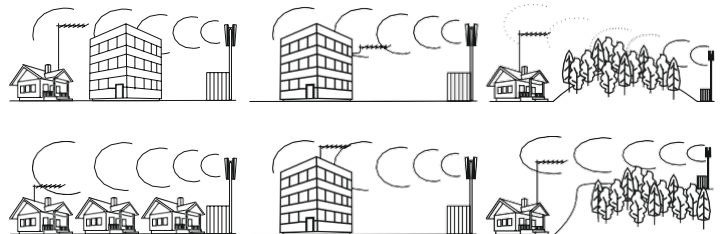
2 сурет. «Street-F» антеннасын бұрыштық және орнату кронштейндеріне бекіту



3 сурет. Орнату кронштейнін қабырғаға немесе діңгекке монтаждау



1 сурет. «Street-F» антеннасының траверстерін құрастыру



4 сурет. Антеннаны ғимаратта дұрыс орналастыру нұсқалары

4. СБОРКА, МОНТАЖ И НАСТРОЙКА

- 4.1 Соедините переднюю (рис.1 поз.2) и заднюю (рис.1 поз.1) части траверсы, как показано на рис.1
- 4.2 Установите на антенну (рис.2 поз.2) угловой кронштейн (рис.2 поз.1), как показано на рис.2
- 4.3 Смонтируйте установочный кронштейн (рис.2 поз.3) на стену или мачту, как показано на рис.3. При этом учитывайте длину коаксиального кабеля, соединяющего антенну и оборудование - расстояние от точки монтажа кронштейна до места установки модема или терминала будет ограничено его длиной. Наиболее правильное решение - разместить оборудование как можно ближе к антенне. При выборе места установки учитывайте, что перед антенной не должно быть препятствий и металлических предметов ближе 3-5 метров.
- 4.4 Установите антенну на установочном кронштейне (см.рис.2). Затяните гайки-барашки крепления так, чтобы антенна была достаточно надежно закреплена, но при этом имела возможность поворачивать ее относительно оси кронштейна.
- 4.5 Подключите кабель к F-разъему антенны. Гидроизолируйте разъем ПВХ-изоляцией.
- 4.6 Положите коаксиальный кабель с улицы в помещение наиболее удобным для вас способом. Обратите внимание, что кабель при этом не должен резко перегибаться (переламываться) или передавливаться! Перегибы и передавливания кабеля могут значительно изменить характеристики антенны в сторону ухудшения.
- 4.7 Отключите модем или иное оборудование от питания (компьютера).
- 4.8 Подключите кабели к антенным разъемам вашего оборудования, при этом накручивайте разъемы «от руки» без применения инструментов. Используйте соответствующие переходники.
- 4.9 Подайте питание на ваше оборудование (подключите его к компьютеру).
- 4.10 В случае использования с USB-модемом, запустите программу MDMA (www.nerve.org.za/mdma или geto-zavod.ru/files/software) для контроля уровня сигнала. В общем случае можно использовать приложение OpenSignal для смартфонов Android, позволяющее определить приблизительное расположение базовой станции и направление на нее.
- 4.11 Ориентируйте антенну на максимум сигнала, поворачивая ее вправо и влево на небольшие углы и контролируя уровень сигнала с помощью программного обеспечения вашего оборудования. Рекомендуем при повороте антенны делать паузу около 0,5-3 секунд.
- 4.12 После настройки окончательно затяните гайки-барашки крепления.
- 4.13 Проверить скорость передачи данных Вы можете с помощью сервиса speedtest.net

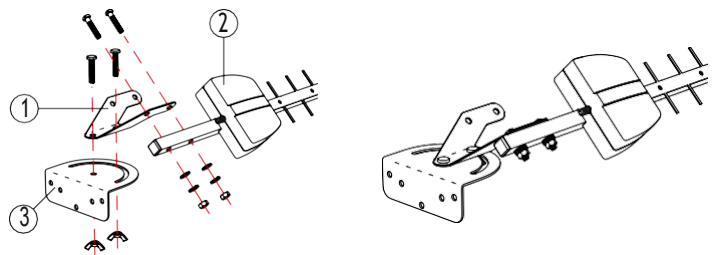


Рисунок 2. Крепление антенны «Street-F» на угловой и установочный кронштейны

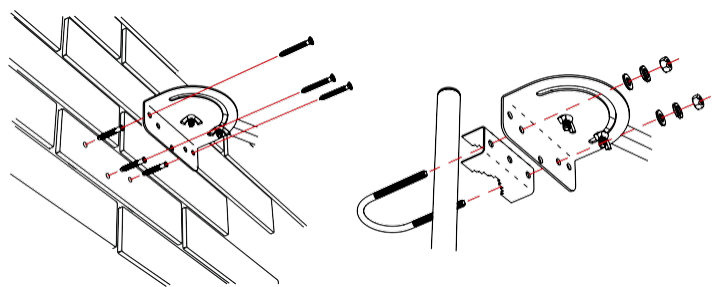


Рисунок 3. Монтаж установочного кронштейна на стену или мачту

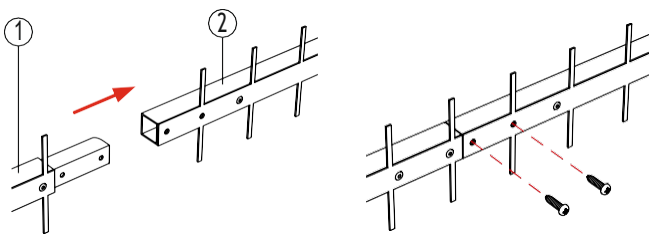


Рисунок 1. Сборка траверсы антенны «Street-F»

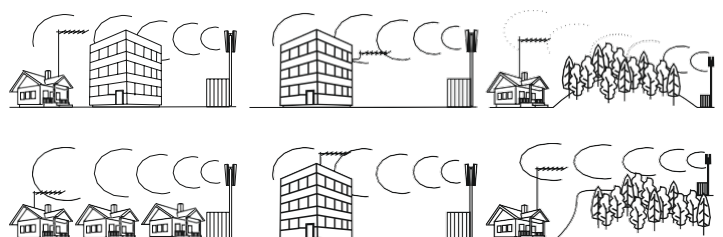


Рисунок 4. Варианты правильного размещения антенны на зданиях