

reoka

Руководство  
по эксплуатации

**COFFEE GRINDER**

RKCG-P250



## Содержание

Назначение устройства .....	5
Меры предосторожности.....	5
Схема устройства .....	6
Панель управления и дисплей.....	7
Перед первым использованием.....	7
Сборка и подготовка к работе.....	8
Инструкция по эксплуатации.....	9
Выбор помола для разных видов кофе .....	10
Рекомендации по использованию кофемолки.....	10
Очистка и уход.....	11
Возможные проблемы и их решения .....	13
Технические характеристики .....	13
Комплектация.....	14
Правила и условия монтажа, хранения, перевозки (транспортировки), реализации и утилизации.....	14
Дополнительная информация.....	15

## Уважаемый покупатель

Благодарим Вас за доверие.

REOKA придает большое значение качеству и неповторимому стилю своей продукции. Мы рады предложить Вам изделия, разработанные и изготовленные в соответствии с высокими стандартами функциональности и дизайна. Перед началом эксплуатации устройства внимательно ознакомьтесь с данным руководством, которое содержит важную информацию, касающуюся Вашей безопасности, и включает в себя рекомендации по правильному использованию устройства и уходу за ним. С техникой для кухни и дома REOKA каждый день будет лучше.

С заботой о Вас, REOKA

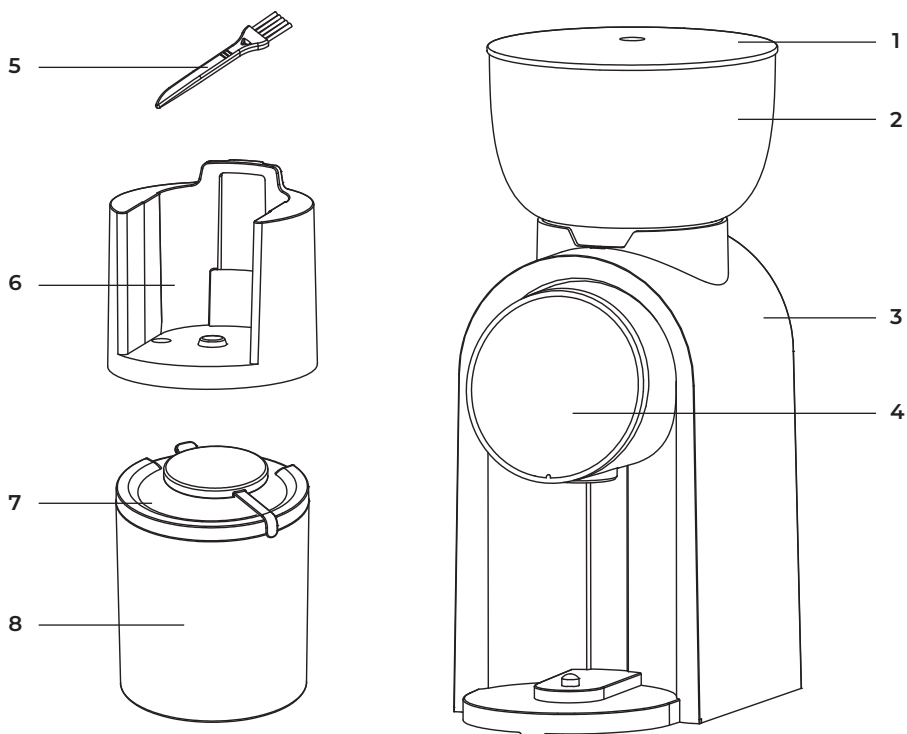
## Назначение устройства

Кофемолка предназначена для измельчения кофейных зерен с целью их дальнейшего заваривания.

## Меры предосторожности

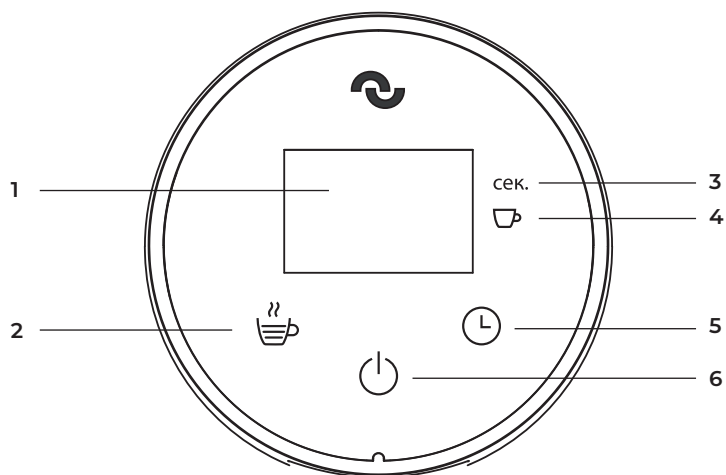
- Перед подключением устройства к источнику питания убедитесь, что напряжение Вашей домашней электросети соответствует его техническим характеристикам.
- Не используйте данное устройство в непосредственной близости от источников воды. Никогда не подставляйте устройство под струю воды и не погружайте его полностью в воду. Не прикасайтесь к устройству мокрыми руками.
- Незамедлительно отключите устройство от электросети в случае его неисправности. Не включайте устройство при наличии на нем видимых повреждений, в том же случае повреждения кабеля или вилки. Обратитесь в авторизованный сервисный центр с целью ремонта.
- Не размещайте устройство и шнур питания вблизи нагревательных элементов, газовых конфорок и т. д.
- Не тяните и не перемещайте устройство за шнур. Не сгибайте и не наматывайте шнур вокруг устройства. Также не допускайте, чтобы шнур питания перегибался через край столешницы или касался горячих поверхностей.
- Отключайте устройство от сети питания, если оно не используется, а также перед чистой или обслуживанием.
- Никогда не дотрагивайтесь до движущихся деталей устройства. Лезвия кофемолки очень острые и вращаются на высокой скорости, поэтому неосторожное обращение с ними может привести к травмам.
- Не пытайтесь снять крышку устройства до того, как лезвия полностью остановятся. Перед включением устройства убедитесь, что крышка надежно зафиксирована в закрытом положении.
- Для работы с кофемолкой используйте исключительно аксессуары, поставляемые с ней в комплекте. Использование любых других аксессуаров может представлять угрозу для жизни и здоровья, а также лишает Вас права на бесплатное гарантийное обслуживание.
- Не используйте устройство вне помещений.
- Перед включением устройства убедитесь, что в чаше отсутствуют посторонние предметы.
- Не оставляйте включенное устройство без присмотра.
- Используйте устройство только для целей, описанных в данном руководстве.
- Никогда не разбирайте устройство самостоятельно во избежание поражения электрическим током. Данное устройство не содержит элементов, обслуживаемых пользователем. Для ремонта обратитесь в авторизованный сервисный центр.
- Устройство не предназначено для использования детьми и лицами с ограниченными физическими, сенсорными или умственными способностями, кроме случаев, когда над ними осуществляется контроль другими лицами, ответственными за их безопасность. Не позволяйте детям играть с устройством.
- Данное устройство не предназначено для коммерческого использования.

## Схема устройства



1. Крышка чаши.
2. Чаша для зерен.
3. Корпус.
4. Панель управления и дисплей.
5. Кисточка для очистки.
6. Держатель для портафилтра.
7. Крышка контейнера.
8. Контейнер для молотого кофе.

## Панель управления и дисплей



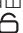
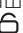
1. Дисплей.
2. Кнопка выбора количества чашек.
3. Индикатор времени.
4. Индикатор количества чашек.
5. Кнопка установки времени.
6. Кнопка «Вкл/выкл» / запуск помола.

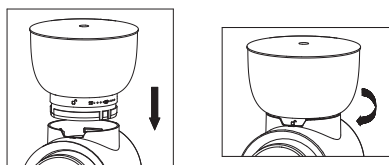
## Перед первым использованием

1. Снимите с устройства упаковочные материалы и убедитесь в наличии всех комплектующих.
2. Протрите корпус кофемолки и чашу для зерен чистой, слегка влажной тканью.
3. Промойте контейнер для молотого кофе вместе с крышкой под теплой водой.
4. Тщательно высушите все части устройства, прежде чем приступать к его сборке и использованию.


## Сборка и подготовка к работе

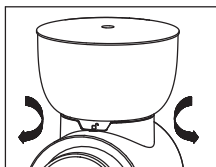
### Чаша для зерен

1. Установите чашу для зерен на устройство и зафиксируйте ее. Для этого совместите символ  на основании чаши с указателем  на корпусе устройства и убедитесь, что выступы на чаше совмещены с пазами корпуса. Поверните чашу по часовой стрелке для фиксации.

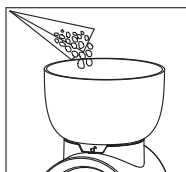


**Примечание:** чтобы снять чашу, вновь совместите символ  с указателем .

2. Кофемолка может быть настроена на одну из 25 степеней помола согласно шкале. Чтобы изменить степень помола, поворачивайте чашу по часовой стрелке, пока подходящее значение на шкале не окажется напротив указателя .

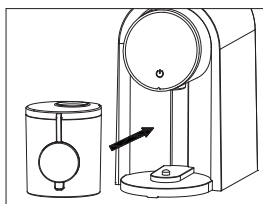


3. Откройте крышку и заполните чашу кофейными зернами. Максимальная вместимость чаши — 250 г.



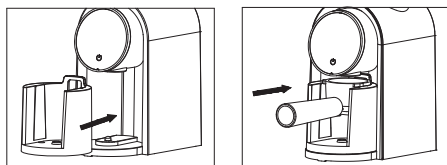
### Использование контейнера для молотых зерен

Откройте крышку контейнера и вставьте его в устройство, как показано на рисунке. Убедитесь, что контейнер надежно зафиксирован на своем месте. Максимальная вместимость контейнера — 160 г, что соответствует 14 чашкам кофе мелкого помола. В случае выбора среднего и крупного помола рекомендуется устанавливать меньшее количество чашек (6–7) или останавливать помол, нажав кнопку «Вкл/выкл», так как чем крупнее помол, тем он больше в объеме и тем быстрее он заполняет контейнер.




## Установка держателя портафильтра

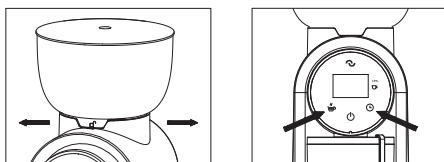
1. Вставьте держатель портафильтра в пазы на устройстве под отверстие подачи молотого кофе и надавите до упора.
2. Вставьте портафильтр в держатель.




**Примечание:** портафильтр может быть слегка переполнен по окончании помола. Это нормально, так как после утрамбовки молотый кофе будет занимать в три раза меньше места.

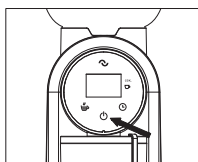
## Инструкция по эксплуатации

1. Подключите устройство к электросети.
2. Поворачивайте чашу, чтобы выбрать подходящую настройку помола от 1 (самый мелкий) до 25 (самый крупный). Для справки обратитесь к таблице «Выбор помола для разных видов кофе» на следующей странице.
3. Нажмите на кнопку , чтобы включить устройство — загорятся все индикаторы на дисплее.
4. Установите время помола в секундах или количество чашек (количество порций молотого кофе) с помощью соответствующих кнопок на панели управления. Доступный диапазон выбора для разных типов помола указан в таблице на следующей странице.



**Внимание:** чтобы избежать перегрева мотора, не запускайте более двух циклов помола на максимальной настройке (14 чашек). Обязательно дайте мотору остыть в течение 30 минут перед следующим помолом. Если устройство неожиданно прекратило работу вследствие перегрева, отключите его от электросети и позвольте остыть в течение часа, прежде чем включать снова.

5. Нажмите на кнопку , чтобы запустить процесс помола. Через установленное время устройство прекратит работу автоматически. Вы также можете в любой момент остановить помол вручную нажатием на кнопку «Вкл/выкл».



## Выбор помола для разных видов кофе

	Френч-пресс	Фильтр / пурвер	Эспрессо
Степень помола	Грубый	Средний	Мелкий
Рекомендованная настройка кофемолки	25–17	16–8	7–1
Количество чашек	2–14	2–14	2
Максимальное время помола	63 сек*	63 сек*	9 сек
Аксессуар	Контейнер	Контейнер	Держатель портафильтра

### Рекомендации по использованию кофемолки

- Рекомендации по помолу приведены в данном руководстве только для справки. На вкус кофе, кроме степени помола, способа и условий приготовления, влияют также сорт и свежесть кофейных зерен. Пробуйте выбирать разные настройки помола, чтобы добиться наилучшего результата в соответствии с Вашими предпочтениями.
- Используйте для помола свежие кофейные зерна, так как они сохраняют максимальное количество вкуса и аромата.
- Молотый кофе быстро теряет свои вкусовые свойства, поэтому зерна рекомендуется перемалывать непосредственно перед приготовлением. Кофе, приготовленный из свежесмолотых зерен, будет самым вкусным и ароматным.
- При тонком помоле поверхность соприкосновения зерен с водой становится больше, соответственно скорость экстракции — выше, поэтому время заваривания должно быть небольшим. Грубый помол наоборот подходит для более длительного заваривания.
- Храните кофейные зерна в темном, прохладном и сухом месте. По возможности запакуйте их в вакуумный пакет.
- Чаша кофемолки не может быть использована для хранения зерен, как и контейнер — для хранения молотого кофе. Обязательно опустошайте чашу и контейнер по окончании помола.
- Перед каждым использованием запускайте кофемолку на 10–15 секунд, чтобы удалить кофейные частицы, оставшиеся внутри устройства с прошлого помола.
- Данная кофемолка может быть использована для измельчения специй, таких как перец, горчица, кориандр и т. д. При помоле следуйте тем же рекомендациям, что и при помоле кофейных зерен. Не используйте кофемолку для помола зерновых культур, таких как кукуруза, пшеница, рис, ячмень и рожь, поскольку это может привести к повреждению крышки.
- В кофемолке нельзя измельчать влажные, липкие или очень твердые продукты: лед, шоколад, цельный мускатный орех, имбирь и т. д. Также ее запрещается использовать для создания пасты из семян подсолнечника или кунжута.
- Никогда не добавляйте в устройство масла или жидкости во время помола.

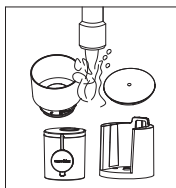
\* При крупном помоле объем кофе увеличивается и контейнер заполняется быстрее, поэтому рекомендуется останавливать помол нажатием кнопки «Вкл/выкл» при наполнении контейнера.

# Очистка и уход

## Корпус и съемные детали

### Внимание:

- Всегда отключайте кофемолку от сети после использования и перед очисткой.
  - Во избежание повреждений никогда не погружайте корпус кофемолки, ее жернова или шнур питания в воду. Детали данного устройства также нельзя мыть в посудомоечной машине.
1. Чашу для зерен, крышку чаши, держатель порта фильтра и контейнер можно мыть в теплой воде с использованием мягкого моющего средства. Перед установкой в устройство их требуется тщательно высушить.



**Примечание:** не используйте абразивные чистящие средства, а также жесткие мочалки и губки.

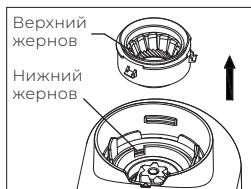
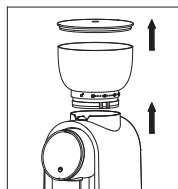
2. Протрите корпус кофемолки мягкой, слегка влажной тканью, затем вытрите его насухо. Никогда не подставляйте корпус под струю воды и не погружайте его полностью в воду.



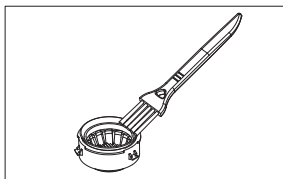
## Жернова

Если кофемолка используется часто, для достижения наилучшей производительности необходимо регулярно прочищать ее жернова от остатков кофейных масел и частиц. Это особенно важно для приготовления эспрессо: благодаря регулярной очистке помол остается тонким и равномерным.

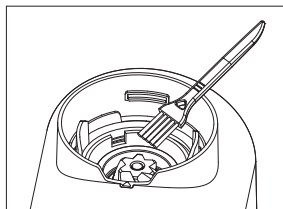
1. Опорожните чашу для зерен и снимите ее с устройства. После этого снимите верхний жернов, как показано на рисунке:



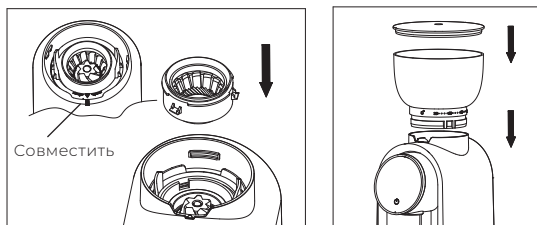
2. Очистите верхний жернов от остатков молотого кофе с помощью специальной кисточки, входящей в комплект.



3. Очистите нижний жернов с помощью кисточки или воспользуйтесь пылесосом, чтобы удалить остатки кофейного порошка.



4. Установите верхний жернов обратно в устройство. Для этого совместите символ ● на жернове с указателем I на корпусе. Затем установите на место чашу.



**Внимание:** разбирайте устройство только с целью очистки и делайте это согласно данной инструкции. Любое иное обслуживание кофемолки, а также ее ремонт должны производиться только квалифицированными специалистами.

## Возможные проблемы и их решения

Проблема	Возможное решение
Устройство не работает	<ul style="list-style-type: none"><li>■ Проверьте, что устройство подключено к исправной розетке.</li><li>■ Мотор устройства перегрелся. Отключите его от электросети и дайте остыть в течение часа.</li></ul>
Устройство не выдает молотый кофе	<ul style="list-style-type: none"><li>■ Убедитесь, что указатель ▲ на корпусе устройства находится напротив одного из делений на шкале выбора степени помола.</li><li>■ Чаша установлена на устройство неправильно. Переустановите ее в соответствии с инструкциями из раздела «Сборка и подготовка к работе» данного руководства по эксплуатации.</li><li>■ Жернова кофемолки засорились. Прочистите их в соответствии с инструкцией из раздела «Очистка и уход».</li></ul>
Устройство неожиданно прекратило работу	Немедленно отключите устройство от электросети. Проверьте, не застряли ли кофейные зерна в жерновах, при необходимости прочистите их.
Не получается выставить значение степени помола на шкале	Убедитесь, что верхний жернов установлен в устройство правильно.

## Технические характеристики

- Модель: RKCG-P250.
- Торговая марка: Reoka.
- Параметры питания: 220–240 В ~ 50–60 Гц.
- Класс защиты от поражения эл. током: II.
- Мощность: 150 Вт.
- Система помола: жерновая.
- Количество степеней помола: 25.
- Макс. вместимость чаши для зерен: 250 г.
- Макс. вместимость контейнера для молотого кофе: 160 г.
- Сенсорное управление.
- LED-дисплей.
- Стальные конические жернова.
- Материал корпуса: пластик.
- Тип крепления шнура питания: Y.
- Габариты (Д × Ш × В): 20 × 13,5 × 31 см.
- Область применения: бытовое.

## Комплектация

- Устройство.
- Контейнер для молотого кофе.
- Держатель для портафильтра.
- Кисточка для очистки.
- Кольцо для защиты от рассыпания кофе.
- Руководство по эксплуатации.

## Правила и условия монтажа, хранения, перевозки (транспортировки), реализации и утилизации

- Правила и условия монтажа устройства описаны в разделе «Сборка и подготовка к работе» данного руководства по эксплуатации.
- Хранение устройства должно производиться в упаковке в отопляемых помещениях у изготовителя и потребителя при температуре воздуха от 5 °С до 40 °С и относительной влажности воздуха не более 80%. В помещениях не должно быть агрессивных примесей (паров кислот, щелочей), вызывающих коррозию.
- Перевозка устройства должна осуществляться в сухой среде.
- Устройство требует бережного обращения, оберегайте его от воздействия пыли, грязи, ударов, влаги, огня и т.д.
- Реализация устройства должна производиться в соответствии с местным законодательством.
- После окончания срока службы изделия его нельзя выбрасывать вместе с обычным бытовым мусором. Вместо этого оно подлежит сдаче на утилизацию в соответствующий пункт приема электрического и электронного оборудования для последующей переработки и утилизации в соответствии с федеральным или местным законодательством. Обеспечивая правильную утилизацию данного продукта, Вы помогаете сберечь природные ресурсы и предотвращаете ущерб для окружающей среды и здоровья людей, который возможен в случае ненадлежащего обращения. Более подробную информацию о пунктах приема и утилизации данного продукта можно получить в местных муниципальных органах или на предприятии по вывозу бытового мусора.
- При обнаружении неисправности устройства следует немедленно обратиться в авторизованный сервисный центр или утилизировать устройство.

## Дополнительная информация

**Manufacturer:** NINGBO HUBO ELECTRICAL APPLIANCE CO.,LTD.

Floor 4-5, Building 2, Future Smart Park, Gulin Town, Haishu District, Ningbo City, Zhejiang Province, China.

**Изготовитель:** НИНБО ХУБО ЭЛЕКТРИКАЛ ЭППЛАЙЕНС КО., ЛТД.

Эт. 4-5, зд. 2, Фьючэ Смарт Парк, Гулинь, р-н Хайшу, г. Нинбо, пров. Чжэцзян, Китай.

Сделано в Китае.

**Импортер в России / уполномоченное изготовителем лицо:** ООО «ДНС Ритейл».

690068, Россия, Приморский край, г. Владивосток, проспект 100-летия Владивостока, дом 155, корпус 3, офис 5.

**Адрес электронной почты:** dnsretail@mail.dlogistix.com

Товар соответствует требованиям ТР ТС (ЕАЭС).

Спецификации, информация о продукте, а также его внешний вид могут быть изменены без предварительного уведомления пользователя в целях улучшения качества нашей продукции.

Товар изготовлен (мм.гггг): \_\_\_\_\_ v.3





## Гарантийный талон

SN/IMEI: \_\_\_\_\_

Дата постановки на гарантию: \_\_\_\_\_

Производитель гарантирует бесперебойную работу устройства в течение всего гарантийного срока, а также отсутствие дефектов в материалах и сборке. Гарантийный период исчисляется с момента приобретения изделия и распространяется только на новые продукты.

В гарантийное обслуживание входит бесплатный ремонт или замена элементов, вышедших из строя не по вине потребителя в течение гарантийного срока при условии эксплуатации изделия согласно руководству пользователя. Ремонт или замена элементов производится на территории уполномоченных сервисных центров.

Срок гарантии: 24 месяца.

Срок эксплуатации: 36 месяцев.

Актуальный список сервисных центров по адресу:

<https://www.dns-shop.ru/service-center/>

**Гарантийные обязательства и бесплатное сервисное обслуживание не распространяются на перечисленные ниже принадлежности, входящие в комплектность товара, если их замена не связана с разборкой изделия:**

- Элементы питания (батарейки) для ПДУ (Пульт дистанционного управления).
- Соединительные кабели, антенны и переходники для них, наушники, микрофоны, устройства «HANDS-FREE»; носители информации различных типов, программное обеспечение (ПО) и драйверы, поставляемые в комплекте (включая, но не ограничиваясь ПО, предустановленным на накопитель на жестких магнитных дисках изделия), внешние устройства ввода-вывода и манипуляторы.
- Чехлы, сумки, ремни, шнуры для переноски, монтажные приспособления, инструменты, документацию, прилагаемую к изделию.
- Расходные материалы и детали, подвергающиеся естественному износу.



## **Производитель не несет гарантийных обязательств в следующих случаях:**

- Истек Гарантийный срок.
- Если изделие, предназначенное для личных (бытовых, семейных) нужд, использовалось для осуществления предпринимательской деятельности, а также в иных целях, не соответствующих его прямому назначению.
- Производитель не несет ответственности за возможный материальный, моральный и иной вред, понесенный владельцем изделия и/или третьими лицами, вследствие нарушения требований руководства пользователя при использовании, не соблюдения рекомендаций по установке и обслуживанию изделия, правил подключения (короткие замыкания, возникшие также в результате воздействия несоответствующего сетевого напряжения, как на само изделие, так и на изделия, сопряженные с ним), хранения и транспортировки изделия.
- Все случаи механического повреждения: сколы, трещины, деформации, следы удара, вмятины, заматия и др., полученные в процессе эксплуатации изделия.
- Имеются следы сторонней модификации, несанкционированного ремонта лицами, не уполномоченными для проведения таких работ. Если дефект вызван изменением конструкции или схемы изделия, подключением внешних устройств, не предусмотренных Производителем, использованием устройства, не имеющего сертификата соответствия согласно законодательству Российской Федерации.
- Если дефект изделия вызван действием непреодолимой силы (природных стихий, пожаров, наводнений, землетрясений, бытовых факторов и прочих ситуаций, не зависящих от Производителя), либо действиями третьих лиц, которые Производитель не мог предвидеть.
- Дефект вызван попаданием внутрь изделия посторонних предметов, инородных тел, веществ, жидкостей, насекомых или животных, воздействием агрессивных сред, высокой влажности, высоких температур, которые привели к полному или частичному выходу из строя изделия.
- Отсутствует или не соответствует идентификация изделия (серийный номер). Если повреждения (недостатки) вызваны воздействием вредоносного программного обеспечения; установкой, сменой или удалением паролей (кодов), приведшим к отсутствию доступа к программным ресурсам изделия, без возможности их сброса/восстановления, ввиду отсутствия предоставления данной услуги поставщиком ПО.
- Если дефекты работы вызваны несоответствием стандартам или техническим регламентам питающих, кабельных, телекоммуникационных сетей, мощности радиосигнала, в том числе из-за особенностей рельефа и других подобных внешних факторов, использования изделия на границе или вне зоны действия сети.
- Если повреждения вызваны использованием нестандартных (неоригинальных) и/или некачественных (поврежденных) расходных материалов, принадлежностей, запасных частей, элементов питания, носителей информации различных типов (включая, CD, DVD диски, карты памяти, SIM карты, картриджи).
- Если недостатки вызваны получением, установкой и использованием несовместимого контента (мелодии, графика, видео и другие файлы, приложения Java и подобные им программы).
- На ущерб, причиненный другому оборудованию, работающему в сопряжении с данным изделием.





